

## บทที่ 3

### วิธีดำเนินการวิจัย

การวิจัยเรื่อง การพัฒนารูปแบบระบบดูแลช่วยเหลือนักเรียนที่มีประสิทธิภาพ  
ในโรงเรียนสังกัดสำนักงานเขตพื้นที่การศึกษาประถมศึกษาสกลนคร เขต 3  
มีความมุ่งหมายการวิจัยเพื่อพัฒนาและตรวจสอบความเหมาะสมและความเป็นไปได้  
ของรูปแบบระบบดูแลช่วยเหลือนักเรียนที่มีประสิทธิภาพ ในโรงเรียนสังกัดสำนักงาน  
เขตพื้นที่การศึกษาประถมศึกษาสกลนคร เขต 3 ซึ่งแบ่งการดำเนินการวิจัยออกเป็น  
2 ระยะ ดังนี้

**ระยะที่ 1** การพัฒนารูปแบบระบบดูแลช่วยเหลือนักเรียนที่มีประสิทธิภาพ  
ในโรงเรียนสังกัดสำนักงานเขตพื้นที่การศึกษาประถมศึกษาสกลนคร เขต 3 ประกอบด้วย

1. ร่างกรอบแนวคิดการวิจัย โดย ศึกษาเอกสาร แนวคิด ทฤษฎี และ  
งานวิจัยที่เกี่ยวข้อง
2. นำร่างกรอบแนวความคิดการวิจัยไปสอบถามผู้ทรงคุณวุฒิ จำนวน  
5 คน ใช้แบบสอบถาม

**ระยะที่ 2** การตรวจสอบความเหมาะสมและความเป็นไปได้ของรูปแบบ  
ระบบดูแลช่วยเหลือนักเรียนที่มีประสิทธิภาพ ในโรงเรียนสังกัดสำนักงานเขตพื้นที่การศึกษา  
ประถมศึกษาสกลนคร เขต 3 ประกอบด้วย

1. ประชากรและกลุ่มตัวอย่าง
2. เครื่องมือที่ใช้ในการวิจัย
3. การเก็บรวบรวมข้อมูล
4. การวิเคราะห์ข้อมูล

## ระยะที่ 1 การพัฒนารูปแบบระบบดูแลช่วยเหลือนักเรียนที่มีประสิทธิภาพ ในโรงเรียนสังกัดสำนักงานเขตพื้นที่การศึกษาประถมศึกษาสกลนคร เขต 3

ในขณะนี้ ผู้วิจัยดำเนินการโดยวิเคราะห์แนวคิด ทฤษฎี และเอกสารงานวิจัยที่เกี่ยวข้องกับองค์ประกอบในรูปแบบระบบดูแลช่วยเหลือนักเรียนที่มีประสิทธิภาพ แล้วนำผลการศึกษามากำหนดกรอบแนวคิดการวิจัยและร่างรูปแบบ ซึ่งมีรายละเอียด ดังนี้

1. ศึกษาแนวคิด ทฤษฎี และวิเคราะห์เอกสารงานวิจัยที่เกี่ยวข้องโดยทำการวิเคราะห์เอกสารและงานวิจัยที่เกี่ยวข้องกับปัจจัยที่ส่งผลกระทบต่อระบบดูแลช่วยเหลือนักเรียน ขอบข่ายระบบดูแลช่วยเหลือนักเรียน กระบวนการทำงานของระบบดูแลช่วยเหลือนักเรียน และประสิทธิผลระบบดูแลช่วยเหลือนักเรียน เพื่อนำข้อมูลดังกล่าวมากำหนดกรอบแนวคิดเบื้องต้นของการวิจัย

2. กำหนดขอบเขตด้านเนื้อหาที่ได้จากการศึกษาแนวคิด ทฤษฎี และเอกสารงานวิจัยที่เกี่ยวข้องในข้อ 1 มาร่างรูปแบบระบบดูแลช่วยเหลือนักเรียนที่มีประสิทธิภาพ ซึ่งองค์ประกอบในร่างรูปแบบระบบดูแลช่วยเหลือนักเรียนที่มีประสิทธิภาพ ในโรงเรียนสังกัดสำนักงานเขตพื้นที่การศึกษาประถมศึกษาสกลนคร เขต 3 ประกอบด้วย

2.1 ปัจจัยที่ส่งผลกระทบต่อระบบดูแลช่วยเหลือนักเรียน ประกอบด้วย

2.1.1 ภาวะผู้นำของผู้บริหารสถานศึกษา

2.1.2 ความรับผิดชอบต่อหน้าที่ของบุคลากร

2.1.3 การทำงานเป็นทีม

2.1.4 ความร่วมมือระหว่างโรงเรียนกับชุมชน

2.2 ขอบข่ายระบบดูแลช่วยเหลือนักเรียน 5 ด้าน ประกอบด้วย

2.2.1 การรู้จักนักเรียนเป็นรายบุคคล

2.2.2 การคัดกรองนักเรียน

2.2.3 การส่งเสริมและพัฒนานักเรียน

2.2.4 การป้องกันและแก้ไขปัญหาให้นักเรียน

2.2.5 การส่งต่อ

2.3 กระบวนการทำงานของระบบดูแลช่วยเหลือนักเรียน ประกอบด้วย

2.3.1 วงจรคุณภาพ PDCA

- 1) การวางแผน (P)
- 2) การดำเนินการตามแผน (D)
- 3) การตรวจสอบ ติดตาม และประเมินผล (C)
- 4) การปรับปรุง แก้ไข และพัฒนา (A)

### 2.3.2 การประสานงาน

### 2.3.3 การมีส่วนร่วม

## 2.4 ประสิทธิภาพระบบดูแลช่วยเหลือนักเรียน ประกอบด้วย

- 2.4.1 นักเรียนเป็นคนดี
- 2.4.2 นักเรียนเป็นคนเก่ง
- 2.4.3 นักเรียนมีความสุข

3. นำร่างกรอบแนวคิดไปให้ผู้ทรงคุณวุฒิ จำนวน 5 คน พิจารณา โดยใช้แบบสอบถาม มีรายละเอียด ดังนี้

3.1 การกำหนดคุณสมบัติผู้ทรงคุณวุฒิ ผู้วิจัยกำหนดคุณสมบัติผู้ทรงคุณวุฒิ จำนวน 5 คน (รายชื่อในภาคผนวก ก) โดยเลือกแบบเจาะจง ดังนี้

1) ผู้บริหารสถานศึกษาขั้นพื้นฐาน มีวุฒิการศึกษาไม่ต่ำกว่าระดับปริญญาโททางการศึกษา วิทยฐานะชำนาญการพิเศษขึ้นไป และมีประสบการณ์การบริหารไม่ต่ำกว่า 10 ปี จำนวน 2 คน

2) ครูที่รับผิดชอบงานดูแลช่วยเหลือนักเรียนหรืองานแนะแนว วิทยฐานะชำนาญการพิเศษและมีประสบการณ์ด้านระบบดูแลช่วยเหลือนักเรียนหรืองานแนะแนว ไม่ต่ำกว่า 5 ปี จำนวน 2 คน

3) ศึกษานิเทศก์ผู้มีความรู้และประสบการณ์ด้านการแนะแนว ระยะเวลาไม่น้อยกว่า 10 ปี วุฒิการศึกษาระดับปริญญาโท รับผิดชอบงานระบบดูแลช่วยเหลือนักเรียน และมีวิทยฐานะชำนาญการพิเศษ จำนวน 1 คน

3.2 เครื่องมือที่ใช้ในการวิจัย เครื่องมือที่ใช้ในการวิจัยในครั้งนี้ เป็นแบบสอบถามที่ผู้วิจัยสร้างขึ้น โดยสอบถามเกี่ยวกับองค์ประกอบในรูปแบบระบบดูแลช่วยเหลือนักเรียนที่มีประสิทธิภาพ ในโรงเรียนสังกัดสำนักงานเขตพื้นที่การศึกษา ประถมศึกษาสกลนคร เขต 3 ซึ่งมีประเด็นหลัก ดังนี้

### 3.2.1 ปัจจัยที่ส่งผลกระทบต่อระบบดูแลช่วยเหลือนักเรียน ประกอบด้วย

#### 3.2.1.1 ภาวะผู้นำของผู้บริหารสถานศึกษา

- 3.2.1.2 ความรับผิดชอบต่อนหน้าที่ของบุคลากร
- 3.2.1.3 การทำงานเป็นทีม
- 3.2.1.4 ความร่วมมือระหว่างโรงเรียนกับชุมชน
- 3.2.2 ขอบข่ายระบบดูแลช่วยเหลือนักเรียน 5 ด้าน ประกอบด้วย
  - 3.2.2.1 การรู้จักนักเรียนเป็นรายบุคคล
  - 3.2.2.2 การคัดกรองนักเรียน
  - 3.2.2.3 การส่งเสริมและพัฒนาการเรียน
  - 3.2.2.4 การป้องกันและแก้ไขปัญหาการเรียน
  - 3.2.2.5 การส่งต่อ
- 3.2.3 กระบวนการทำงานของระบบดูแลช่วยเหลือนักเรียน

ประกอบด้วย

- 3.2.3.1 วงจรคุณภาพ PDCA
  - 1) การวางแผน (P)
  - 2) การดำเนินการตามแผน (D)
  - 3) การตรวจสอบ ติดตาม และประเมินผล (C)
  - 4) การปรับปรุง แก้ไข และพัฒนา (A)
- 3.2.3.2 การประสานงาน
- 3.2.3.3 การมีส่วนร่วม
- 3.2.4 ประสิทธิภาพระบบดูแลช่วยเหลือนักเรียน ประกอบด้วย
  - 3.2.4.1 นักเรียนเป็นคนดี
  - 3.2.4.2 นักเรียนเป็นคนเก่ง
  - 3.2.4.3 นักเรียนมีความสุข

3.3 การเก็บรวบรวมข้อมูล ผู้วิจัยรวบรวมข้อมูลโดยการสอบถาม โดยใช้เครื่องมือที่สร้างขึ้น แล้วนำผลมารวบรวมอย่างเป็นระบบเพื่อสะดวกแก่การวิเคราะห์ข้อมูลต่อไป

3.4 การวิเคราะห์ข้อมูล ผู้วิจัยนำข้อมูลที่รวบรวมไว้มาวิเคราะห์เชิงเนื้อหาโดยเลือกข้อคำถามที่ผู้ทรงคุณวุฒิเห็นด้วยร้อยละ 80 แล้วนำผลที่ได้มาใช้ประกอบการสร้างรูปแบบระบบดูแลช่วยเหลือนักเรียนที่มีประสิทธิภาพ ในโรงเรียนสังกัดสำนักงานเขตพื้นที่การศึกษาประถมศึกษาสกลนคร เขต 3 ต่อไป

## ระยะที่ 2 การตรวจสอบความเหมาะสมและความเป็นไปได้ของรูปแบบระบบดูแลช่วยเหลือนักเรียนที่มีประสิทธิผล ในโรงเรียนสังกัดสำนักงานเขตพื้นที่การศึกษาประถมศึกษาสกลนคร เขต 3

การตรวจสอบความเหมาะสมและความเป็นไปได้ของรูปแบบระบบดูแลช่วยเหลือนักเรียนที่มีประสิทธิผล ในโรงเรียนสังกัดสำนักงานเขตพื้นที่การศึกษาประถมศึกษาสกลนคร เขต 3 ผู้วิจัยได้นำรูปแบบที่ได้จากการศึกษาระยะที่ 1 มาตรวจสอบ โดยการสอบถามความคิดเห็นของกลุ่มตัวอย่าง จำนวน 399 คน ซึ่งมีรายละเอียด ดังนี้

### 1. ประชากรและกลุ่มตัวอย่าง

#### 1.1 ประชากร

ประชากรที่ใช้ในการวิจัยครั้งนี้ได้แก่ ผู้บริหารสถานศึกษา หัวหน้างานระบบดูแลช่วยเหลือนักเรียน และครู ในโรงเรียน สังกัดสำนักงานเขตพื้นที่การศึกษาประถมศึกษาสกลนคร เขต 3 จำนวน 1,970 คน ประกอบด้วย ผู้บริหารสถานศึกษา จำนวน 182 คน หัวหน้างานระบบดูแลช่วยเหลือนักเรียน จำนวน 182 คน และครู จำนวน 1,606 คน (ข้อมูลจากงานสารสนเทศ กลุ่มนโยบายและแผน สำนักงานเขตพื้นที่การศึกษาประถมศึกษาสกลนคร เขต 3 ปีการศึกษา 2558)

#### 1.2 กลุ่มตัวอย่าง

กลุ่มตัวอย่างที่ใช้ในการวิจัยครั้งนี้ เป็นผู้บริหารสถานศึกษา หัวหน้างานระบบดูแลช่วยเหลือนักเรียน และครู ในโรงเรียนสังกัดสำนักงานเขตพื้นที่การศึกษาประถมศึกษาสกลนคร เขต 3 กำหนดขนาดของกลุ่มตัวอย่าง โดยการเปิดตารางเครจซี่ และมอร์แกน (Krejcie & Morgan, 1970, p. 608) ได้กลุ่มตัวอย่าง จำนวน 321 คน ซึ่งเป็นเกณฑ์ขั้นต่ำ แต่เพื่อป้องกันปัญหาการไม่ตอบกลับของกลุ่มตัวอย่าง ผู้วิจัยจึงใช้กลุ่มตัวอย่างจำนวน 399 คน จำแนกเป็นผู้บริหารสถานศึกษา จำนวน 109 คน หัวหน้างานระบบดูแลช่วยเหลือนักเรียน จำนวน 109 คน และครู จำนวน 181 คน กลุ่มตัวอย่างได้จากการสุ่มแบบหลายขั้นตอน (Multi-stage Random Sampling) มีรายละเอียดดังนี้

1.2.1 เจาะจงอำเภอทุกอำเภอในเขตพื้นที่บริการสำนักงานเขตพื้นที่การศึกษาประถมศึกษาสกลนคร เขต 3 ซึ่งมี 4 อำเภอ ประกอบด้วย อำเภอวารินวิสา อำเภอคำตากล้า อำเภอบ้านม่วง และอำเภออากาศอำนวย

1.2.2 ใช้โรงเรียนเป็นหน่วยการสุ่ม โดยแบ่งโรงเรียนตามอำเภอ มีโรงเรียนในอำเภอมหาสารคาม 79 โรงเรียน อำเภอคำตากล้า 19 โรงเรียน อำเภอบ้านม่วง 43 โรงเรียน และอำเภออากาศอำนวย 41 โรงเรียน สุ่มอย่างง่ายโรงเรียนที่เป็นกลุ่มตัวอย่าง โดยการจับสลากใช้เกณฑ์ร้อยละ 60 ของโรงเรียนทั้งหมด ได้โรงเรียนในอำเภอมหาสารคาม 47 โรงเรียน อำเภอคำตากล้า 11 โรงเรียน อำเภอบ้านม่วง 26 โรงเรียน และอำเภออากาศอำนวย 25 โรงเรียน รวม 109 โรงเรียน

1.2.3 กลุ่มตัวอย่างที่เป็นผู้บริหารสถานศึกษา และหัวหน้างานระบบดูแลช่วยเหลือนักเรียน ใช้วิธีการเลือกแบบเจาะจง จำนวนกลุ่มละ 109 คน รวม 218 คน

1.2.4 กลุ่มตัวอย่างครู ใช้วิธีการสุ่มอย่างง่ายโดยเกณฑ์ร้อยละ 14 ของจำนวนครูทั้งหมดของโรงเรียนตามข้อ 1.2.2 รวม 181 คน รายละเอียดดังตาราง 5

ตาราง 5 แสดงจำนวนกลุ่มตัวอย่างผู้บริหารสถานศึกษา หัวหน้างานระบบดูแลช่วยเหลือ นักเรียน และครู ในโรงเรียนสังกัดสำนักงานเขตพื้นที่การศึกษาประถมศึกษา สกลนคร เขต 3

ที่	ชื่อโรงเรียน	ประชากร			กลุ่มตัวอย่าง		
		ผู้บริหารสถานศึกษา	หัวหน้างานระบบดูแลช่วยเหลือนักเรียน	ครู	ผู้บริหารสถานศึกษา	หัวหน้างานระบบดูแลช่วยเหลือนักเรียน	ครู
<b>อำเภอมหาสารคาม</b>							
1	บ้านกุดเรือคำ	1	1	25	1	1	4
2	บ้านจำปาตง	1	1	5	-	-	-
3	บ้านห้วยน้ำเที่ยง	1	1	8	1	1	1
4	บ้านซำก่า	1	1	12	1	1	2
5	บ้านขาม	1	1	8	1	1	1
6	บ้านวังเวิน	1	1	13	1	1	2
7	บ้านสังเปือย	1	1	12	1	1	2
8	บ้านหนองนาแซง โนนจิว	1	1	5	-	-	-
9	บ้านโคกถาวร	1	1	4	-	-	-
10	บ้านคอนศรีปะ สะแบง	1	1	7	1	1	1
11	บ้านนาโพธิ์	1	1	4	-	-	-

ตาราง 5 (ต่อ)

ที่	ชื่อโรงเรียน	ประชากร			กลุ่มตัวอย่าง		
		ผู้บริหาร สถานศึกษา	หัวหน้างานระบบดูแล ช่วยเหลือนักเรียน	ครู	ผู้บริหาร สถานศึกษา	หัวหน้างานระบบดูแล ช่วยเหลือนักเรียน	ครู
12	บ้านคำเจริญสาม แยกราษฎร์บำรุง	1	1	5	-	-	-
13	บ้านคูสะคาม	1	1	3	-	-	-
14	บ้านหนองปลา หมัดบัวงาม	1	1	13	1	1	2
15	บ้านโคกแสง	1	1	11	1	1	2
16	บ้านเตือศรีคันไชย	1	1	14	1	1	2
17	บ้านขุนภูมิ	1	1	7	1	1	1
18	บ้านยางคำ	1	1	15	1	1	2
19	บ้านโนนแพง	1	1	4	-	-	-
20	ชุมชนบ้านโพธิ์ตาก	1	1	22	1	1	3
21	บ้านวังหว่า	1	1	7	1	1	1
22	บ้านนาอวนน้อย	1	1	12	1	1	2
23	บ้านโคกกลาง	1	1	6	1	1	1
24	บ้านโคกสว่าง	1	1	3	-	-	-
25	ท่าศรีไคลวิทยาคม	1	1	11	1	1	2
26	บ้านธาตุดาลเดี่ยว	1	1	7	1	1	1
27	บ้านหนองตากวย	1	1	9	1	1	1
28	บ้านท่าเยี่ยมโนนคอม	1	1	5	-	-	-
29	บ้านหนองฮ่าง	1	1	9	1	1	1
30	บ้านโนนแต่	1	1	4	-	-	-
31	บ้านกุดจิก	1	1	3	-	-	-
32	บ้านหนองขุนน้ำคำ	1	1	2	-	-	-
33	บ้านหนองม่วง	1	1	14	1	1	2
34	บ้านดอนมุย หนองแฝก	1	1	1	-	-	-
35	บ้านกุดเรือ	1	1	6	1	1	1
36	บ้านหนองแสงคำ	1	1	6	1	1	1

ตาราง 5 (ต่อ)

ที่	ชื่อโรงเรียน	ประชากร			กลุ่มตัวอย่าง		
		ผู้บริหาร สถานศึกษา	หัวหน้างานระบบดูแล ช่วยเหลือนักเรียน	ครู	ผู้บริหาร สถานศึกษา	หัวหน้างานระบบดูแล ช่วยเหลือนักเรียน	ครู
37	บ้านนาซอ	1	1	11	1	1	2
38	บ้านหนองนาหาร สมสนุกวิทยา	1	1	12	1	1	2
39	บ้านดอนยานาง	1	1	4	-	-	-
40	บ้านหินเหิบ	1	1	7	1	1	1
41	บ้านสุวรรณคีรี	1	1	13	1	1	2
42	บ้านห้วยโงดอน สุวรรณคีรี	1	1	6	-	-	-
43	บ้านโพธิ์ชัยแหลม ทอง	1	1	2	-	-	-
44	บ้านปลาหลาย	1	1	11	1	1	2
45	บ้านนางามเล็ก	1	1	3	-	-	-
46	อนุบาลวานรนิวาส (ราษฎร์บำรุง)	1	1	44	-	-	-
47	บ้านวังบง	1	1	22	1	1	3
48	ชุมชนข้าวสูงสุวรรณคีรี	1	1	16	1	1	2
49	บ้านโนนอุดม	1	1	7	1	1	1
50	บ้านดอนแดง	1	1	6	-	-	-
51	บ้านแก้ง	1	1	11	1	1	2
52	บ้านโคกสะอาด	1	1	4	-	-	-
53	บ้านศรีวิชัย	1	1	12	1	1	2
54	บ้านห้วยแสง	1	1	3	-	-	-
55	บ้านห้วยหินลาด	1	1	14	1	1	2
56	บ้านห้วยหิน	1	1	15	1	1	2
57	บ้านโนนทับช้าง	1	1	8	1	1	1
58	บ้านวังเยี่ยม	1	1	13	1	1	2
59	บ้านโพนสว่าง	1	1	8	1	1	1
60	บ้านหนองแวง	1	1	7	1	1	1



## ตาราง 5 (ต่อ)

ที่	ชื่อโรงเรียน	ประชากร			กลุ่มตัวอย่าง		
		ผู้บริหาร สถานศึกษา	หัวหน้างานระบบดูแล ช่วยเหลือนักเรียน	ครู	ผู้บริหาร สถานศึกษา	หัวหน้างานระบบดูแล ช่วยเหลือนักเรียน	ครู
61	บ้านโนนเจริญศิลป์	1	1	5	-	-	-
62	บ้านนาบัว	1	1	7	1	1	1
63	บ้านโคกก่อง หนองแวง	1	1	2	-	-	-
64	บ้านนาजार	1	1	11	1	1	2
65	บ้านตาดโตน	1	1	9	1	1	1
66	บ้านบะป่าคา	1	1	1	-	-	-
67	บ้านน้ำบัน	1	1	4	-	-	-
68	บ้านเชียงเพ็ง	1	1	2	-	-	-
69	บ้านทุ่งโพธิ์	1	1	10	1	1	1
70	บ้านหนองสนม	1	1	4	-	-	-
71	บ้านโพนแพง	1	1	8	1	1	1
72	บ้านโนนชนะสังคม	1	1	3	-	-	-
73	บ้านนาคอย	1	1	3	-	-	-
74	บ้านก่อ	1	1	7	1	1	1
75	บ้านบะนกกทา	1	1	9	1	1	1
76	บ้านนายม	1	1	4	-	-	-
77	บ้านวังโพน	1	1	4	-	-	-
78	บ้านอินทร์แปลง	1	1	16	1	1	2
79	บ้านโคกก่องคูสะคาม	1	1	4	-	-	-
<b>อำเภอคำตากล้า</b>							
80	อนุบาลคำตากล้า	1	1	18	1	1	3
81	บ้านหนองพอกน้อย	1	1	10	1	1	1
82	บ้านหนองเหมือดเมียง	1	1	5	-	-	-
83	บ้านผาคัดกัณฑ์ทรัพย์เจริญ	1	1	3	-	-	-
84	บ้านแสนสุขสามัคคี	1	1	6	-	-	-

ตาราง 5 (ต่อ)

ที่	ชื่อโรงเรียน	ประชากร			กลุ่มตัวอย่าง		
		ผู้บริหาร สถานศึกษา	หัวหน้างานระบบดูแล ช่วยเหลือนักเรียน	ครู	ผู้บริหาร สถานศึกษา	หัวหน้างานระบบดูแล ช่วยเหลือนักเรียน	ครู
85	บ้านสันติสุขสระแก้ว	1	1	6	-	-	-
86	ชุมชนพอกใหญ่ไทย สมบูรณ์	1	1	20	1	1	3
87	บ้านหนองแสงตงอี ปาง	1	1	11	1	1	2
88	บ้านดอนคำ	1	1	4	-	-	-
89	บ้านนาแต่	1	1	7	1	1	1
90	บ้านแพตพิทยารัตน์	1	1	9	1	1	1
91	บ้านตาด	1	1	8	1	1	1
92	บ้านกุดจาง	1	1	12	1	1	2
93	บ้านดงบัง	1	1	8	-	-	-
94	บ้านดงอีต้อย	1	1	6	-	-	-
95	บ้านหนองบัวลิม	1	1	15	1	1	2
96	บ้านนาถ่อน	1	1	3	-	-	-
97	บ้านเพี้ย	1	1	22	1	1	3
98	บ้านท่างาม	1	1	12	1	1	2
<b>อำเภอบ้านม่วง</b>							
99	บ้านดงห้วย เปลือย	1	1	13	1	1	2
100	นาข้าววิทยา	1	1	5	-	-	-
101	บ้านหนองลาด	1	1	12	1	1	2
102	บ้านหนองท่อม ท่ากระด้น	1	1	10	1	1	1
103	บ้านซอมคู	1	1	3	-	-	-
104	บ้านชีเหล็ก เหล่าสมบูรณ์	1	1	9	1	1	1
105	บ้านด่านสมบูรณ์	1	1	6	1	1	1
106	ชาวสง่าเจริญวิทย์	1	1	17	1	1	2

ตาราง 5 (ต่อ)

ที่	ชื่อโรงเรียน	ประชากร			กลุ่มตัวอย่าง		
		ผู้บริหาร สถานศึกษา	หัวหน้างานระบบดูแล ช่วยเหลือนักเรียน	ครู	ผู้บริหาร สถานศึกษา	หัวหน้างานระบบดูแล ช่วยเหลือนักเรียน	ครู
107	บ้านดงหม้อทอง	1	1	25	1	1	4
108	บ้านคำยาง	1	1	2	-	-	-
109	บ้านดงเหนือ	1	1	3	-	-	-
110	บ้านดอนแดงคำอ้อ	1	1	4	-	-	-
111	บ้านท่าช้าง เจริญไพศาล	1	1	4	-	-	-
112	คำปลาฟานาทวี	1	1	6	1	1	1
113	บ้านหนองแอก ดอนสวรรค์	1	1	10	1	1	1
114	บ้านน้ำจั้น	1	1	2	-	-	-
115	บ้านโนนไทย	1	1	4	-	-	-
116	บ้านสามแยก พิทักษ์	1	1	6	1	1	1
117	บ้านโนนสะอาด นาเหมือด	1	1	12	1	1	2
118	ชุมชนนาเต่า สุขสวรรค์	1	1	4	-	-	-
119	บ้านพุทธรักษา	1	1	11	1	1	2
120	บ้านคำภูทอง	1	1	7	1	1	1
121	สร้างแก้วอ่างคำ ค้ออำนวยวิทย์	1	1	8	1	1	1
122	บ้านลิ้มบอง	1	1	3	-	-	-
123	บ่อแก้วดงมะไฟ มิตรภาพที่ 81	1	1	11	1	1	2
124	บ้านห้วย สหวิทยา	1	1	18	1	1	3
125	บ้านสรศรี	1	1	5	-	-	-
126	บ้านजार	1	1	4	-	-	-

ตาราง 5 (ต่อ)

ที่	ชื่อโรงเรียน	ประชากร			กลุ่มตัวอย่าง		
		ผู้บริหาร สถานศึกษา	หัวหน้างานระบบดูแล ช่วยเหลือนักเรียน	ครู	ผู้บริหาร สถานศึกษา	หัวหน้างานระบบดูแล ช่วยเหลือนักเรียน	ครู
127	บ้านดงยาง	1	1	10	1	1	1
128	อนุบาลบ้านม่วง	1	1	25	1	1	4
129	บ้านประชานา ดอกไม้	1	1	4	-	-	-
130	ชุมชนบ้านมาย	1	1	13	1	1	2
131	นาจานกล้วยน้อย	1	1	5	-	-	-
132	บ้านหนองป่อ	1	1	6	1	1	1
133	บ้านโพธิ์ชัย	1	1	10	1	1	1
134	บ้านป่อแดง	1	1	2	-	-	-
135	บ้านหนองกว้าง หนองกรุงศรี	1	1	11	1	1	2
136	บ้านคำลอดพื่น	1	1	16	-	-	-
137	บ้านนาคุณนาดี	1	1	6	1	1	1
138	บ้านโนนแสง	1	1	3	-	-	-
139	ชุมชนบ้านห้วย หลัว	1	1	14	1	1	2
140	บ้านห้วยทราย	1	1	13	1	1	2
141	บ้านเหล่าฝักไ้	1	1	14	1	1	2
<b>อำเภออากาศอำนวย</b>							
142	บ้านท่าก้อน	1	1	8	1	1	1
143	บ้านดอนแดง	1	1	5	1	1	1
144	บ้านท่าควาย	1	1	7	1	1	1
145	บ้านนาหวาย	1	1	3	-	-	-
146	บ้านโพนก่อ	1	1	3	-	-	-
147	บ้านโนนสวรรค์	1	1	12	1	1	2
148	บ้านสงเปือย	1	1	7	1	1	1
149	บ้านนากะทาด	1	1	13	-	-	-
150	บ้านนาฮี	1	1	5	-	-	-

ตาราง 5 (ต่อ)

ที่	ชื่อโรงเรียน	ประชากร			กลุ่มตัวอย่าง		
		ผู้บริหาร สถานศึกษา	หัวหน้างานระบบดูแล ช่วยเหลือนักเรียน	ครู	ผู้บริหาร สถานศึกษา	หัวหน้างานระบบดูแล ช่วยเหลือนักเรียน	ครู
151	บ้านบะหว้า	1	1	17	1	1	2
152	บ้านบะยาว	1	1	6	1	1	1
153	บ้านวังม่วง	1	1	5	1	1	1
154	บ้านเม่นน้อย	1	1	2	-	-	-
155	บ้านดงสาร	1	1	14	1	1	2
156	บ้านเสาวัด	1	1	7	1	1	1
157	บ้านท่าแร่	1	1	1	-	-	-
158	บ้านดงเสียว	1	1	10	1	1	1
159	บ้านดงมะกุ่ม	1	1	1	-	-	-
160	ชุมชนบ้านโพน งาม	1	1	19	1	1	3
161	ชุมชนบ้านกลางนา โน	1	1	20	1	1	3
162	บ้านแพงน้อย	1	1	1	-	-	-
163	บ้านคิม	1	1	5	-	-	-
164	บ้านเชื่อม	1	1	12	1	1	2
165	บ้านแพงใหญ่	1	1	8	1	1	1
166	บ้านข้าวแบ่ง	1	1	8	1	1	1
167	บ้านกุดจอกน้อย	1	1	2	-	-	-
168	บ้านโคกไม้ล้ม	1	1	7	1	1	1
169	บ้านวาใหญ่	1	1	15	1	1	2
170	บ้านวาน้อย	1	1	4	-	-	-
171	บ้านหนองบัวแดง	1	1	12	1	1	2
172	บ้านกุดจอก	1	1	2	-	-	-
173	บ้านหนองสามขา	1	1	5	-	-	-
174	บ้านถ้ำเต่า	1	1	11	1	1	2
175	บ้านนาดอกไม้	1	1	14	1	1	2
176	บ้านหนองฝื่อ	1	1	6	1	1	1

ตาราง 5 (ต่อ)

ที่	ชื่อโรงเรียน	ประชากร			กลุ่มตัวอย่าง		
		ผู้บริหาร สถานศึกษา	หัวหน้างานระบบ ดูแลช่วยเหลือ นักเรียน	ครู	ผู้บริหาร สถานศึกษา	หัวหน้างานระบบ ดูแลช่วยเหลือ นักเรียน	ครู
177	บ้านคอนทอย	1	1	8	-	-	-
178	บ้านนายอ	1	1	5	1	1	1
179	บ้านหนองตาไก่	1	1	3	-	-	-
180	บ้านดอนแดงแม่ ใหญ่	1	1	13	1	1	2
181	บ้านอากาศ	1	1	51	-	-	-
182	บ้านนาเมือง	1	1	14	1	1	2
รวม	182	182	182	1,606	109	109	181

## 2. เครื่องมือที่ใช้ในการวิจัย

เครื่องมือที่ใช้ในการวิจัยครั้งนี้ มีดังนี้

### 2.1 ลักษณะของเครื่องมือ

ลักษณะของเครื่องมือเป็นแบบสอบถาม เพื่อเก็บรวบรวมข้อมูล

ผู้เกี่ยวข้อง ได้แก่ ผู้บริหารสถานศึกษา หัวหน้างานระบบดูแลช่วยเหลือนักเรียน และครู  
ในโรงเรียน สังกัดสำนักงานเขตพื้นที่การศึกษาประถมศึกษาสกลนคร เขต 3 เพื่อตรวจสอบ  
ความเหมาะสมและความเป็นไปได้ของรูปแบบระบบดูแลช่วยเหลือนักเรียนที่มีประสิทธิภาพ  
ในโรงเรียนสังกัดสำนักงานเขตพื้นที่การศึกษาประถมศึกษาสกลนคร เขต 3 จำแนกเป็น  
2 ตอน ดังนี้

ตอนที่ 1 สอบถามเกี่ยวกับสถานภาพทั่วไปของผู้ตอบแบบสอบถาม  
ประกอบด้วย อายุ ตำแหน่ง วุฒิการศึกษา และประสบการณ์การทำงาน เป็นแบบตรวจสอบ  
รายการ (Checklist)

ตอนที่ 2 สอบถามความเหมาะสมและความเป็นไปได้ของรูปแบบระบบดูแล  
ช่วยเหลือนักเรียนที่มีประสิทธิภาพ ในโรงเรียนสังกัดสำนักงานเขตพื้นที่การศึกษาประถม  
ศึกษาสกลนคร เขต 3 เป็นแบบสอบถามแบบมาตราส่วนประมาณค่า 5 ระดับ คือ มากที่สุด  
มาก ปานกลาง น้อย และน้อยที่สุด และความเห็นเพิ่มเติม โดยกำหนดความหมาย ดังนี้

5 หมายถึง มีความเหมาะสมและเป็นไปได้ มากที่สุด

4 หมายถึง มีความเหมาะสมและเป็นไปได้ มาก

3 หมายถึง มีความเหมาะสมและเป็นไปได้ ปานกลาง

2 หมายถึง มีความเหมาะสมและเป็นไปได้ น้อย

1 หมายถึง มีความเหมาะสมและเป็นไปได้ น้อยที่สุด

## 2.2 การสร้างและตรวจสอบคุณภาพของแบบสอบถาม ดำเนินการดังนี้

2.2.1 สร้างแบบสอบถามตอนที่ 1 เกี่ยวกับสถานภาพทั่วไปของผู้ตอบแบบสอบถาม จำแนกตามอายุ ตำแหน่ง วุฒิการศึกษา และประสบการณ์การทำงาน มีลักษณะเป็นแบบตรวจสอบรายการ (Checklist)

2.2.2 สร้างแบบสอบถามตอนที่ 2 เป็นแบบสอบถามแบบมาตราส่วนประมาณค่า (Rating Scale) 5 ระดับ โดยสร้างข้อคำถามในแต่ละองค์ประกอบตามกรอบแนวคิดการวิจัย

2.2.3 นำแบบสอบถามที่สร้างขึ้นไปให้อาจารย์ที่ปรึกษาวิทยานิพนธ์ตรวจสอบเพื่อปรับปรุงแก้ไข

2.2.4 นำแบบสอบถามไปให้ผู้เชี่ยวชาญ จำนวน 5 คน ตรวจสอบความตรงเชิงเนื้อหา (Content Validity) แล้วนำมาคำนวณหาค่าดัชนีความสอดคล้องของข้อคำถามและวัตถุประสงค์ (Index of Item Objective Congruence : IOC) เลือกข้อคำถามที่มีค่าความสอดคล้อง 0.50 ขึ้นไป (วาโร เฟื่องสวัสดิ์, 2551, หน้า 224) ค่า IOC ของข้อคำถามทุกข้อเท่ากับ 1.00

ผู้เชี่ยวชาญที่ทำการตรวจสอบในขั้นตอนนี้ ประกอบด้วย (รายชื่อดังภาคผนวก ก)

1) ผู้มีความรู้และประสบการณ์ด้านการแนะแนวการศึกษา ระยะเวลาไม่น้อยกว่า 10 ปี วุฒิการศึกษาระดับปริญญาโท หรือมีตำแหน่งทางวิชาการไม่ต่ำกว่าผู้ช่วยศาสตราจารย์ จำนวน 1 คน

2) ผู้มีความรู้และประสบการณ์ด้านการวัดผลและประเมินผล ระยะเวลาไม่น้อยกว่า 10 ปี วุฒิการศึกษาระดับปริญญาโท หรือมีตำแหน่งทางวิชาการไม่ต่ำกว่าผู้ช่วยศาสตราจารย์ จำนวน 1 คน

3) ผู้บริหารสถานศึกษาขั้นพื้นฐาน มีวุฒิการศึกษาไม่ต่ำกว่าระดับปริญญาโททางด้านการศึกษา วิชยฐานะชำนาญการพิเศษขึ้นไป และมีประสบการณ์การบริหารไม่ต่ำกว่า 10 ปี จำนวน 1 คน

4) ครูที่รับผิดชอบงานระบบดูแลช่วยเหลือนักเรียนหรืองานแนะแนว ที่มีวุฒิการศึกษาไม่ต่ำกว่าระดับปริญญาโททางด้านการแนะแนวหรือด้านการให้คำปรึกษา วิชยฐานะชำนาญการพิเศษขึ้นไป และมีประสบการณ์ด้านการดูแลช่วยเหลือนักเรียนหรืองานแนะแนว ไม่ต่ำกว่า 5 ปี จำนวน 2 คน

2.2.5 นำแบบสอบถามไปทดลองใช้กับ ผู้บริหารสถานศึกษา หัวหน้างานระบบดูแลช่วยเหลือนักเรียน และครู ที่ไม่ใช่กลุ่มตัวอย่าง จำนวน 30 คน แล้วนำมาวิเคราะห์คุณภาพ ดังนี้

1) ค่าอำนาจจำแนก (Discrimination) โดยใช้วิธีสัมประสิทธิ์สหสัมพันธ์อย่างง่ายระหว่างคะแนนรายข้อกับคะแนนรวมในแต่ละข้อ (วาโร เพ็งสวัสดิ์, 2551, หน้า 256-259) โดยเลือกข้อที่มีนัยสำคัญทางสถิติที่ระดับ .05 ค่าอำนาจจำแนกของแบบสอบถามอยู่ระหว่าง 0.52-0.95

2) ค่าความเชื่อมั่น (Reliability) โดยวิธีสัมประสิทธิ์แอลฟา (Alpha Coefficient) ของ Cronbach (วาโร เพ็งสวัสดิ์, 2551, หน้า 259-261) ค่าความเชื่อมั่นทั้งฉบับเท่ากับ 0.99

2.2.6 นำผลการวิเคราะห์มาประกอบการพิจารณา เพื่อจัดทำแบบสอบถามฉบับสมบูรณ์

### 3. การเก็บรวบรวมข้อมูล

การเก็บรวบรวมข้อมูลในการวิจัยครั้งนี้ ผู้วิจัยดำเนินการโดย

3.1 ขออนุญาตราชการจากบัณฑิตวิทยาลัย มหาวิทยาลัยราชภัฏสกลนคร ไปยังผู้บริหารสถานศึกษา หัวหน้างานระบบดูแลช่วยเหลือนักเรียน และครู ในโรงเรียนสังกัดสำนักงานเขตพื้นที่การศึกษาประถมศึกษาสกลนคร เขต 3 เพื่อขอความอนุเคราะห์ในการตอบแบบสอบถาม

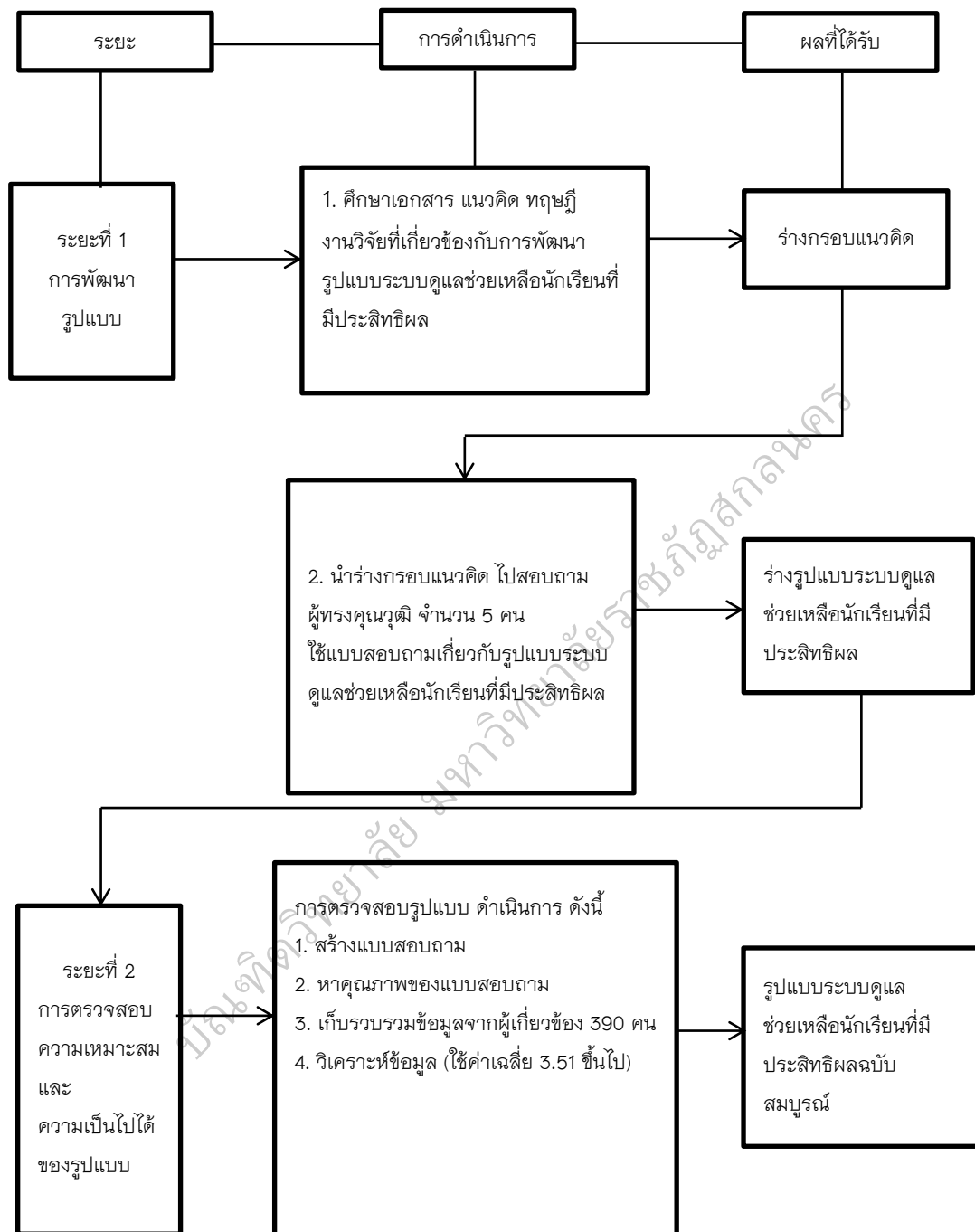
3.2 การส่งและเก็บข้อมูล ผู้วิจัยส่งและเก็บข้อมูลในบางส่วนด้วยตนเอง และบางส่วนผู้วิจัยได้ส่งแบบสอบถามทางไปรษณีย์ลงทะเบียน พร้อมแนบซองเปล่าติดดวงตราไปรษณียากร เพื่อส่งคืนผู้วิจัย ผู้วิจัยได้รับแบบสอบถามกลับคืน 390 ฉบับ คิดเป็นร้อยละ 97.74



#### 4. การวิเคราะห์ข้อมูล

การวิเคราะห์ข้อมูล ผู้วิจัยดำเนินการ ดังนี้

- 4.1 ข้อมูลตอนที่ 1 ของผู้ตอบแบบสอบถาม วิเคราะห์หาความถี่และค่าร้อยละ
- 4.2 ข้อมูลตอนที่ 2 ความเหมาะสมและความเป็นไปได้ของรูปแบบระบบดูแลช่วยเหลือนักเรียนที่มีประสิทธิภาพ ในโรงเรียนสังกัดสำนักงานเขตพื้นที่การศึกษาประถมศึกษาสกลนคร เขต 3 วิเคราะห์โดยการหาค่าเฉลี่ยและส่วนเบี่ยงเบนมาตรฐาน โดยใช้โปรแกรมสำเร็จรูป SPSS ผู้วิจัยกำหนดเกณฑ์ในการแปลความหมายค่าเฉลี่ย ดังนี้
- 4.51-5.00 หมายถึง รูปแบบมีความเหมาะสมและเป็นไปได้มากที่สุด
  - 3.51-4.50 หมายถึง รูปแบบมีความเหมาะสมและเป็นไปได้มาก
  - 2.51-3.50 หมายถึง รูปแบบมีความเหมาะสมและเป็นไปได้ปานกลาง
  - 1.51-2.50 หมายถึง รูปแบบมีความเหมาะสมและเป็นไปได้น้อย
  - 1.00-1.50 หมายถึง รูปแบบมีความเหมาะสมและเป็นไปได้น้อยที่สุด
- เกณฑ์ในการตัดสินความเหมาะสมและความเป็นไปได้ของรูปแบบระบบดูแลช่วยเหลือนักเรียนที่มีประสิทธิภาพ ในโรงเรียนสังกัดสำนักงานเขตพื้นที่การศึกษาประถมศึกษาสกลนคร เขต 3 มีค่าเฉลี่ย ตั้งแต่ 3.51 ขึ้นไป
- สรุปได้ว่า ระยะเวลาวิจัยการพัฒนารูปแบบระบบดูแลช่วยเหลือนักเรียนที่มีประสิทธิภาพ ในโรงเรียนสังกัดสำนักงานเขตพื้นที่การศึกษาประถมศึกษาสกลนคร เขต 3 ประกอบด้วย 1) ระยะเวลาพัฒนารูปแบบ ดังนี้ วิเคราะห์แนวคิด ทฤษฎี และงานวิจัยที่เกี่ยวข้องกับรูปแบบระบบดูแลช่วยเหลือนักเรียนที่มีประสิทธิภาพ และนำร่างกรอบแนวคิดไปสอบถามผู้ทรงคุณวุฒิ จำนวน 5 คน ใช้แบบสอบถามเกี่ยวกับรูปแบบระบบดูแลช่วยเหลือนักเรียนที่มีประสิทธิภาพ 2) ระยะเวลาตรวจสอบความเหมาะสมและเป็นไปได้ของรูปแบบ ดังนี้ สร้างแบบสอบถาม เก็บรวบรวมข้อมูลจากผู้เกี่ยวข้อง 390 คน และวิเคราะห์ข้อมูล (ใช้ค่าเฉลี่ย 3.51 ขึ้นไป) ดังภาพประกอบ 6



ภาพประกอบ 6 ระยะดำเนินการวิจัย

ตาราง 6 แผนการดำเนินการวิจัย

ระยะการวิจัย	วิธีดำเนินการ	เครื่องมือ	ผู้ให้ข้อมูล/กลุ่มตัวอย่าง	การวิเคราะห์ข้อมูล	ผลที่ได้รับ	ระยะเวลา
ระยะที่ 1 การพัฒนา รูปแบบระบบ ดูแลช่วยเหลือ นักเรียนที่มี ประสิทธิผล	1.ร่างกรอบความคิดการวิจัยโดย ศึกษาเอกสารแนวคิด ทฤษฎี และงานวิจัยที่เกี่ยวข้อง	- เอกสารและงานวิจัยที่เกี่ยวข้อง	เอกสารและงานวิจัยที่เกี่ยวข้อง	วิเคราะห์และสังเคราะห์ข้อมูล	ร่างกรอบแนวคิด	ตุลาคม 2558- กรกฎาคม 2559
	2. นำร่างกรอบความคิดไปสอบถามผู้ทรงคุณวุฒิ จำนวน 5 คน	- แบบสอบถาม	ผู้ทรงคุณวุฒิ จำนวน 5 คน	วิเคราะห์และสังเคราะห์	ร่างรูปแบบ	
ระยะที่ 2 การตรวจสอบ ความเหมาะสม และความเป็นไป ได้ของรูปแบบ ระบบดูแล ช่วยเหลือ นักเรียนที่มี ประสิทธิผล	ตรวจสอบความเหมาะสมและความเป็นไปได้ของรูปแบบ ดังนี้ 1. สร้างแบบสอบถามสอบถาม 2. หาคุณภาพของแบบสอบถาม 3. เก็บรวบรวมข้อมูลจากผู้เกี่ยวข้อง, 3. วิเคราะห์ข้อมูล	แบบสอบถามผู้ที่เกี่ยวข้องเพื่อตรวจสอบความเหมาะสมและความเป็นไปได้ของรูปแบบ	ผู้เกี่ยวข้องได้แก่ผู้บริหารสถานศึกษา หัวหน้างานระบบดูแลช่วยเหลือนักเรียน และ ครู จำนวน 390 คน	วิเคราะห์ข้อมูลโดยใช้ -ค่าร้อยละ -ค่าเฉลี่ย และ - ส่วนเบี่ยงเบนมาตรฐาน	รูปแบบระบบดูแลช่วยเหลือนักเรียนที่มีประสิทธิผล	กรกฎาคม 2559- เมษายน2560