

บทที่ 4

บริบทของชุมชนและโรงเรียน

ข้อมูลพื้นฐานเกี่ยวกับชุมชน

การศึกษาบริบทชุมชนและโรงเรียนที่เป็นพื้นที่ในการวิจัยนั้น ได้มาจากการวิเคราะห์เอกสาร การสังเกตและจดบันทึก การสัมภาษณ์ระดับลึกของผู้ให้ข้อมูลหลัก และการจัดสนทนากลุ่ม มีวัตถุประสงค์เพื่อให้มีความเข้าใจและมีความชัดเจนในข้อมูลพื้นฐานของ ชุมชนและโรงเรียน ซึ่งจะช่วยให้เห็นภาพโดยรวมที่จะสามารถอธิบายหรือตีความในปรากฏการณ์จริงของภาวะผู้นำครูในการพัฒนาหลักสูตรท้องถิ่นในโรงเรียนประถมศึกษา ที่มีความโดดเด่นในการพัฒนาหลักสูตรท้องถิ่นได้ชัดเจนขึ้น ข้อมูลพื้นฐานของชุมชน และโรงเรียนตามที่ได้ศึกษามา มีรายละเอียด ดังนี้

1. ที่ตั้งและสภาพทั่วไป

จังหวัดชายแดน (นามสมมติ) ตั้งอยู่ในภาคตะวันออกเฉียงเหนือของประเทศไทย เป็นจังหวัดชายแดนตั้งเลียบบึงขวางแม่น้ำโขง ตรงข้ามกับเมืองท่าแขก แขวงคำม่วนของสาธารณรัฐประชาธิปไตยประชาชนลาว เป็นหนึ่งใน 20 จังหวัดของภาคตะวันออกเฉียงเหนือ อยู่ห่างจากกรุงเทพมหานคร เป็นระยะทางประมาณ 740 กิโลเมตร โดยทางรถยนต์ และทางเครื่องบิน มีพื้นที่ทั้งหมดประมาณ 5,512.668 ตารางกิโลเมตร หรือประมาณ 3,474,437 ไร่ (คิดเป็นร้อยละ 3 ของพื้นที่ภาคตะวันออกเฉียงเหนือ)

สำหรับอำเภอนางาม (นามสมมติ) ซึ่งเป็นพื้นที่ปกครองของโรงเรียนที่มีความโดดเด่นในการพัฒนาหลักสูตรท้องถิ่น ที่เป็นพื้นที่ในการวิจัยนั้น ตั้งอยู่ทางทิศตะวันตกเฉียงเหนือของจังหวัดชายแดน พิกัดที่ตั้งเส้นรุ้งที่ 17 องศา 29 ลิปดา 22 พิลิปดาเหนือและเส้นแวงที่ 104 องศา 6 ลิปดา 5 พิลิปดาตะวันออก ห่างจากจังหวัดจังหวัด 95 กิโลเมตร และห่างจากกรุงเทพมหานครประมาณ 735 กิโลเมตร พื้นที่ในการปกครองทั้งหมดประมาณ 288.448 ตารางกิโลเมตรหรือประมาณ 204,375 ไร่

มีประชากรทั้งหมด 54,842 คน แยกเป็นเพศชาย จำนวน 27,256 คน เพศหญิง จำนวน 27,586 คน ส่วนโรงเรียนอยู่ห่างจากตัวอำเภอเป็นระยะทาง 10 กิโลเมตร โดยทางรถยนต์ไปตามทางหลวงแผ่นดิน และต่อด้วยเส้นทางถนนของกรมทางหลวงชนบท การเดินทางเข้าสู่โรงเรียนชุมชนสามัคคี (นามสมมติ) ที่ผู้วิจัยเลือกเข้าไปศึกษา สามารถไปมาได้ทุกฤดูกาล

2. ลักษณะทางภูมิศาสตร์

ลักษณะภูมิประเทศทั่วไปเป็นที่ราบสูงของ ความสูงของพื้นที่โดยเฉลี่ยสูงกว่าระดับน้ำทะเล ประมาณ 140 เมตร จังหวัดชายแดน (นามสมมติ) ตั้งอยู่ประมาณเส้นรุ้งที่ 17 และ 18 องศาเหนือและเส้นแวงที่ 104 และ 105 องศาตะวันออก เป็นจังหวัดชายแดนตั้งอยู่ทางภาคตะวันออกเฉียงเหนือของประเทศไทย สภาพพื้นที่เป็นแนวรูปร่างยาวโค้งเล็กน้อย สลับตามชายฝั่งขวาของแม่น้ำโขง มีส่วนกว้างจากทิศตะวันออกไปทิศตะวันตกประมาณ 20 กิโลเมตร ส่วนยาวจากทิศเหนือไปทิศใต้ประมาณ 153 กิโลเมตร มีพื้นที่ทั้งหมด 5,512.668 ตารางกิโลเมตร ลักษณะทั่วไปทางเขตตอนเหนือสภาพพื้นที่ส่วนใหญ่เป็นทิวเขาเนินสูงและที่ดอน มีป่าไม้สลับกับพื้นที่ราบที่ใช้ทำนา ทางเหนือสุดของจังหวัด มีเทือกเขาภูหลังกาทอดผ่านเขตตอนใต้ พื้นที่บริเวณใกล้แม่น้ำโขงทางทิศตะวันออก เป็นที่ราบลุ่มทางทิศตะวันตก ซึ่งอยู่ห่างจากแม่น้ำโขงออกไปเป็นพื้นที่ดอนมีสภาพเป็นป่าไม้ป่าเต็งรัง พื้นที่ดินส่วนมากมีลักษณะเป็น หินลูกรัง บางแห่งมีลักษณะเป็นที่เนินและราบสลับกัน

แม่น้ำสำคัญที่ไหลผ่านเขตพื้นที่ของจังหวัดและลำน้ำสำคัญที่ทำประโยชน์ ให้แก่จังหวัด ได้แก่ แม่น้ำโขง ลำน้ำอุ้น ลำน้ำสงคราม และแม่น้ำก่านอกจากนี้ยังมีลำห้วย ลำธารเล็กๆ กระจายอยู่ทั่วจังหวัด มีระบบชลประทานเพื่อกักน้ำธรรมชาติไว้ใช้ในฤดูแล้ง

สำหรับอำเภอนางาม ซึ่งเป็นที่ตั้งของพื้นที่ที่ศึกษา มีสภาพพื้นที่โดยทั่วไปเป็นที่ราบลุ่มล้อมรอบด้วยทุ่งนาและป่าไม้ อยู่สูงกว่าระดับน้ำทะเลประมาณ 142 เมตร ทางตอนกลางเป็นที่ราบต่ำเหมาะกับการทำนา สภาพพื้นที่โดยทั่วไปเป็นที่ราบสูง ส่วนมากเป็นดินปนทรายสภาพพื้นที่โดยทั่วไปเป็นที่ราบสูง ส่วนมากเป็นดินปนทรายและเป็นที่ราบลุ่มเหมาะแก่การทำนา ทำไร่ อาชีพเกษตรกรรมเป็นหลัก ส่วนด้านทิศตะวันออกและทิศเหนือเป็นที่ราบต่ำ มีแอ่งน้ำขนาดใหญ่มีน้ำขังอยู่ตลอดปี ในฤดูฝนที่อำเภอนางามมีลำน้ำอุ้นไหลผ่านน้ำซึ่งเป็นที่รวมของน้ำจากลำห้วยต่างๆ

สำหรับตำบลแคนทอง ซึ่งเป็นที่ตั้งของโรงเรียนชุมชนสามัคคี ที่ใช้เป็นพื้นที่กรณีศึกษานั้น ตั้งอยู่ในตำบลแคนทอง มีลักษณะเป็นที่ราบลุ่มพื้นที่ดินมีความอุดมสมบูรณ์ เหมาะกับการทำอาชีพเกษตรกรรม ทำให้ประชาชนสามารถประกอบอาชีพหลักและประกอบอาชีพเสริมได้ตลอดทั้งปี ส่วนสภาพภูมิอากาศนั้นมีการเปลี่ยนแปลงไปตามฤดูกาล

3. การคมนาคมและสาธารณูปโภค

จังหวัดชายแดน (นามสมมติ) เป็นชุมทางเชื่อมโยงระหว่างสะพานมิตรภาพไทย – ลาว แห่งที่ 3 และมีเส้นทางคมนาคมทางบกเชื่อมโยงเมืองหลักและเมืองบริวารในภาคตะวันออกเฉียงเหนือ ตลอดจนมีสนามบินพาณิชย์ที่สามารถรองรับการเดินทางและการขนส่งสินค้าได้ โดยมีทางหลวงแผ่นดิน ทางหลวงจังหวัดและทางหลวงชนบทเชื่อมระหว่างอำเภอต่างๆ กับจังหวัดและระหว่างจังหวัดชายแดน (นามสมมติ) กับจังหวัดอื่น โดยมีเส้นทางสำคัญ ได้แก่ ทางหลวง ทางหลวงแผ่นดินหมายเลข 22 เชื่อมกับจังหวัดชายแดนติดแม่น้ำโขงตอนล่าง ทางหลวงหมายเลข 213 เชื่อมกับจังหวัดที่ตั้งอยู่ตอนกลางของ ภาคตะวันออกเฉียงเหนือทางหลวงหมายเลข 223 และ 222 เชื่อมกับจังหวัดที่อยู่ติดชายแดนแม่น้ำโขงตอนบน ซึ่งการจราจรไปมาระหว่างอำเภอกับจังหวัดเป็นไปด้วยความสะดวก นอกจากนั้นยังสามารถใช้การคมนาคมทางอากาศได้อีกทางหนึ่งด้วยโดยเครื่องบินมีบริการทุกวัน ในด้านสาธารณูปโภคผู้บริโภคมิไฟฟ้าใช้ได้อย่างทั่วถึงจังหวัดและมีระบบประปาทั่วถึงทุกอำเภอ ส่วนโทรศัพท์มีชุมสายโทรศัพท์ นอกจากนี้สภาพภูมิประเทศยังช่วยให้สามารถกักเก็บน้ำได้โดยมีโครงการชลประทานขนาดใหญ่ที่สามารถให้ประโยชน์ในด้านเกษตรได้อย่างกว้างขวาง โรงเรียนชุมชนสามัคคี (นามสมมติ) ที่เป็นพื้นที่ที่ศึกษานั้น มีเส้นทางคมนาคมเป็น ถนนลาดยางผ่านหน้าโรงเรียนเป็นเส้นทางที่สะดวกสบาย เพราะอยู่ในเขตเทศบาลตำบลแคนทอง

4. การประกอบอาชีพ

ประชากรในจังหวัดชายแดน ส่วนใหญ่ประกอบอาชีพเกษตรกรรมเป็นหลัก ซึ่งทำรายได้ให้แก่เกษตรกรเองและนำรายได้เข้าจังหวัดปีละมากๆ ทั้งนี้เพราะสภาพพื้นที่ส่วนใหญ่เป็นที่ราบลุ่ม และมีแม่น้ำโขงไหลผ่านไว้ใช้ในการเกษตร จึงเหมาะแก่การทำเกษตรกรรม ได้แก่ การทำนา ทั้งนาปีและนาปรัง ทำสวนผลไม้ ทำสวนยางพารา ทำไร่มันสำปะหลัง ทำไร่อ้อย เครื่องจักรสานจากไม้ไผ่ เรืองดนตรีพื้นเมือง

ผลิตภัณฑ์ จากกก นอกจากนี้ยังมีสินค้าที่มีชื่อเสียงของจังหวัดได้แก่ การทอผ้าไหม การทอผ้าฝ้าย ผ้าย้อมคราม ผ้าฝ้าย ส่วนด้านอาหาร ได้แก่ ส้มปลาโต ปลาตากแห้ง ขนมเทียนแก้วและหมุยยัดไส้ กาละแมและหมุยยอ เป็นต้น

สภาพเศรษฐกิจของจังหวัดชายแดน (นามสมมติ) นอกจากจะมีผลผลิตทางการเกษตรแล้วยังมีรายได้จากการค้า การอุตสาหกรรมและการบริการเป็นหลัก ศูนย์กลางธุรกิจซึ่งเป็นแหล่งการค้าและการบริการอยู่ที่เขตเทศบาลเมือง ซึ่งมีสถานที่ประกอบธุรกิจด้านต่างๆ หลากประเภท เช่น สถาบันการเงิน ห้างสรรพสินค้า โรงแรมขนาดใหญ่ ร้านค้าขายส่งและขายปลีกสินค้าอุปโภคบริโภคและสินค้าอุตสาหกรรม สถานบันเทิง ภัตตาคารและร้านอาหารและสถานีขนส่ง ผู้โดยสารและสินค้า ซึ่งโรงเรียนชุมชนสามัคคี (นามสมมติ) ก็ตั้งอยู่ในเขตเทศบาลตำบลแคนทอง รายได้ของผู้ปกครองส่วนใหญ่นี้ก็จะได้มาจากการค้า การอุตสาหกรรมและการบริการดังที่กล่าวมานี้และฐานะทางด้านเศรษฐกิจอยู่ในระดับดี

ในส่วนของอำเภอนางาม ประชาชนส่วนใหญ่ประกอบอาชีพด้านการเกษตรเป็นหลัก จากสภาพพื้นที่ที่มีความอุดมสมบูรณ์ ประกอบกับพื้นที่ส่วนใหญ่จะเป็นที่ราบลุ่มตามริมฝั่งแม่น้ำอุบล ลำธาร หนอง บึง ลำห้วย กักเก็บน้ำไว้ใช้เพื่อการเกษตรประชาชนใกล้เคียงแหล่งน้ำมีอาชีพทำการประมง นอกจากนี้มีศูนย์ศิลปะหัตถกรรมทอผ้าพื้นเมือง ผลิตภัณฑ์จากกก ผลิตภัณฑ์จากไม้ไผ่ ทำแคน พิณ โหวด เป็นอาชีพเสริมจากการทำนา

สำหรับตำบลแคนทอง ซึ่งเป็นที่ตั้งของโรงเรียนชุมชนสามัคคี มีลักษณะภูมิประเทศเป็นที่ราบลุ่ม มีแม่น้ำ ลำคลอง ห้วยหนอง รอบล้อมหมู่บ้านเป็นที่ราบที่ใช้ทำการเกษตร ประชาชนส่วนใหญ่มีอาชีพทำนา ทำไร่ เพาะปลูก ทำประมง การเลี้ยงสัตว์ ทอผ้าไหม ทำแคน พิณ โหวด โปงกลาง รับจ้างทั่วไป และการทำเหมือง เป็นอาชีพเสริมหลังจากฤดูทำนา

5. การปกครองและการเมือง

จังหวัดชายแดน (นามสมมติ) มีประชากรรวมทั้งสิ้น 715,399 คน แบ่งเขตพื้นที่การปกครอง ตามราชการส่วนภูมิภาค ซึ่งมีส่วนราชการที่ตั้งอยู่ในพื้นที่ของจังหวัดตามการแบ่งเขตการปกครองเป็น 12 อำเภอ 99 ตำบล 1,123 หมู่บ้าน และแบ่งเขตการปกครองตามราชการส่วนท้องถิ่น ประกอบด้วย องค์การบริหารส่วน

จังหวัด 1 แห่ง เทศบาลเมือง 1 แห่ง เทศบาลตำบล 22 แห่งและองค์การบริหารส่วนตำบล 82 แห่ง

สำหรับเทศบาลอำเภอนางาม (นามสมมติ) ซึ่งเป็นที่ตั้งพื้นที่การปกครองของโรงเรียนชุมชนสามัคคี (นามสมมติ) มีพื้นที่ทั้งหมดประมาณ 288.448 ตารางกิโลเมตร หรือประมาณ 204,375 ไร่ มีประชากรทั้งหมด 54,842 คน แยกเป็นเพศชายจำนวน 27,256 คน เพศหญิง จำนวน 27,586 คน ซึ่งแบ่งเขตการปกครองย่อยเป็น 6 ตำบล 63 หมู่บ้าน ท้องที่อำเภอนางามประกอบด้วยองค์การปกครองส่วนท้องถิ่น 7 แห่ง ส่วนราชการประจำอำเภอ ได้แก่ ศูนย์การศึกษาจากระบบและตามอัธยาศัย สำนักงานที่ดิน สำนักงานเกษตรอำเภอ สำนักงานสาธารณสุขอำเภอ พัฒนาชุมชน สำนักงานส่งเสริมการปกครองส่วนท้องถิ่น สถานีตำรวจภูธรและหน่วยประสานงานส่วนราชการอื่น ส่วนตำบลแคนทองซึ่งเป็นตำบลหนึ่งในอำเภอนางาม แบ่งเขตพื้นที่การปกครองออกเป็น 8 หมู่บ้าน เทศบาลเป็นรูปแบบการปกครองที่เป็นการกระจายอำนาจให้แก่ ท้องถิ่น ดำเนินการปกครองตนเองตามระบอบประชาธิปไตย โดยพระราชบัญญัติเทศบาล (ฉบับที่ 12) พุทธศักราช 2543 ภายในเขตเทศบาลเป็นที่ตั้งของหน่วยงานการบริหาร สถานศึกษา สถานพยาบาลและสาธารณสุข ตลอดจนเป็นศูนย์กลางการคมนาคมของจังหวัด

6. ระบบการศึกษา

จังหวัดชายแดน (นามสมมติ) เป็นพื้นที่ตั้งของสถานศึกษาในทุกๆระดับ ตั้งแต่ระดับก่อนประถมศึกษา ประกอบไปด้วยศูนย์เด็กก่อนเรียนและโรงเรียนอนุบาล ซึ่งมีทั้งของรัฐบาล องค์การปกครองส่วนท้องถิ่น และเอกชน มีสถาบันที่หลากหลายให้ผู้ปกครองได้เลือกให้บุตรหลานได้เข้าเตรียมความพร้อม เพื่อพัฒนาเด็กให้มีพัฒนาการในด้านต่างๆ เพื่อการเรียนรู้ ในระดับพื้นฐานตามฐานะทางเศรษฐกิจและความพึงพอใจระดับประถมศึกษา ประกอบด้วยโรงเรียนของรัฐบาล องค์การบริหารส่วนท้องถิ่น และเอกชน ได้มีส่วนร่วมในการจัดการศึกษาในระดับนี้ให้ทั่วถึงกระจายไปตามชุมชนต่างๆ ทั้งเก็บค่าเล่าเรียนและให้เรียนฟรี สถาบันการศึกษาในระดับมัธยมศึกษาตอนต้นและมัธยมศึกษาตอนปลาย ที่ให้บริการทางการศึกษามีเหมือนกับระดับประถมศึกษา แต่ได้แยกสายสามัญและสายอาชีพในระดับชั้นมัธยมศึกษาตอนปลายและเรียกชื่อแตกต่างกันออกไปตามจุดเน้นของสถาบันนั้นๆ เช่น วิทยาลัยเทคนิค ในระดับอุดมศึกษามีสถาบันการศึกษาที่จัดการศึกษาในระดับปริญญาตรีจนถึงปริญญาเอก ทั้งของรัฐบาล

และเอกชนจึงนับได้ว่าระบบการศึกษาในจังหวัดมีความทั่วถึง มีคุณภาพที่หลากหลาย เป็นแหล่งของการศึกษา ทำให้ประชากรได้รับการศึกษาในทุกระดับตามศักยภาพของตนเอง และครอบคลุมอย่างทั่วถึง เป็นจังหวัด ที่เป็นศูนย์กลางในการพัฒนาทรัพยากรมนุษย์ในภูมิภาคนี้ ซึ่งมีทั้งประชากรของประเทศเพื่อนบ้านใกล้เคียงได้มารับบริการในการจัดการศึกษาด้วย

อำเภอนางาม มีสถานศึกษาที่จัดการศึกษาขั้นพื้นฐานที่อยู่ในความรับผิดชอบของสังกัดสำนักงานเขตพื้นที่การศึกษาประถมศึกษา ชายแดน (นามสมมติ) เขต 2 มีสถานศึกษาระดับประถมศึกษา 24 แห่ง ซึ่งเป็นที่ตั้งของโรงเรียนที่เป็นพื้นที่ที่ศึกษา มีโรงเรียนมัธยมศึกษา 4 แห่ง และมีศูนย์เด็กเล็กทุกเทศบาลตำบล

7. สถานที่สำคัญ

จังหวัดชายแดนเป็นแหล่งธรรมชาติและอารยธรรมโบราณ มีโบราณสถานทางประวัติศาสตร์และสถาปัตยกรรมเป็นจำนวนมาก มีพระธาตุคู่บ้านคู่เมืองที่มีตำนานความเป็นมาจากความเจริญรุ่งเรืองในอดีตสภาพโดยทั่วไปของจังหวัดชายแดนเป็นที่ราบลุ่ม มีที่ราบสูงและภูเขาอยู่บ้าง มีแม่น้ำสายสั้นๆ เป็นสาขาย่อยแยกจากแม่น้ำโขงมาหล่อเลี้ยงความอุดมสมบูรณ์ภายในพื้นที่ พื้นที่ส่วนใหญ่มีแม่น้ำโขงไหลผ่าน จังหวัดชายแดนจึงนับว่าเป็นจังหวัดที่มีแหล่งน้ำที่สมบูรณ์มาก ด้านตะวันออกมีแม่น้ำโขงทอดยาวกันพรมแดนระหว่างประเทศไทยกับลาว จังหวัดชายแดน มีจุดผ่านแดนไป ประเทศลาวรวม 6 จุด เป็นจุดผ่านแดนถาวร 2 จุดและจุดผ่อนปรน 4 จุด จุดผ่านแดนที่สำคัญและเป็นสากล คือ ด่านสะพานมิตรภาพไทย - ลาว แห่งที่ 3 ซึ่งรัฐบาลไทย - ประเทศลาว ร่วมมือกันสร้างและเป็นประตูไปสู่อินโดจีน ยังมีภูมิประเทศที่อุดมสมบูรณ์ประกอบไปด้วยเทือกเขา น้ำตก แอ่งน้ำขนาดใหญ่และมีอุทยานแห่งชาติ เพื่อรักษาป่าและทรัพยากรธรรมชาติถึง 1 แห่ง ได้แก่ ภูลังกา น้ำตกตาดขาม น้ำตกตาดโพธิ์ หาดดอนแพง ด่านสาวคอย หาดแห่ และมีแหล่งท่องเที่ยวทางธรรมชาติ 6 แห่ง แหล่งท่องเที่ยวทางประวัติศาสตร์ 13 แห่ง ประกอบด้วย พระธาตุพนม พระธาตุท่าอุเทน พระธาตุเรณู พระธาตุประสิทธิ์ พระธาตุมหาชัย พระธาตุศรีคุณ วัดมรุกขนคร วัดโสภาสครีบัวบาน รอยพระบาทเวินปลา พระบางวัดไตรภูมิ พิพิธภัณฑสถานผู้ว่าราชการจังหวัด หอสมุดแห่งชาติเฉลิมพระเกียรติ สมเด็จพระนางเจ้าสิริกิติ์และหมู่บ้านมิตรภาพไทย - เวียดนาม และแหล่งท่องเที่ยวทางวัฒนธรรม ได้แก่ การบายศรีสู่ขวัญ ประเพณีแสกเต็นซาก

ประเพณีไหลเรือไฟ ไส้ทั้งบั้ง นอกจากนั้นยังมีศูนย์ศิลปาชีพในชุมชนต่างๆ ทั้งในประเทศ และต่างประเทศ เป็นจังหวัดที่เป็นศูนย์กลางของการพัฒนาให้ประชาชนได้มีความเข้มแข็ง

8. วัฒนธรรม

จังหวัดชายแดน มีความหลากหลายทางวัฒนธรรมของชนเผ่าที่ ประกอบด้วย ชาวภูไท ไทญ้อ ไทภูไท ไทแสก ไทกะเลิงและไทลาว เป็นสังคมที่หลากหลายที่สามารถอยู่ร่วมกันได้อย่างสันติสุขมีความเอื้ออาทรต่อกัน มีประเพณีทางศาสนาที่เชื่อมโยงและกลมกลืนกัน นอกจากนั้นยังมีชาวจีนและชาวเวียดนาม ซึ่งอพยพเข้ามาอยู่ภายหลังที่เพิ่มจำนวนขึ้นเรื่อยๆ ชนเผ่าไทลาวนับเป็นกลุ่มชนที่ใหญ่ที่สุด มีภาษาพูดและตัวหนังสือเขียนอ่านของตนเอง มีบรรพบุรุษมาจากฝั่งซ้ายของแม่น้ำโขงแถบนครเวียงจันทน์ หรือเรียกอีกอย่างหนึ่งว่า ลาวเวียง หรือ ลาวเวียงจันทน์ รวมทั้งไทญ้อ ไทภูไท และไทแสก ที่มีบรรพบุรุษมาจากฝั่งซ้ายของแม่น้ำโขงเช่นเดียวกัน ส่วนชนเผ่าภูไทมีบรรพบุรุษอพยพมาจากแคล้นสิบสองจุไทย ผิวพรรณค่อนข้างขาว มีภาษาพูดเป็นของตนเอง ส่วนไทกะเลิงมีบรรพบุรุษอยู่ในกลุ่มมอญเขมร มีวัฒนธรรมและภาษาพูดคล้ายชนเผ่าไทลาว ส่วนชาวจีนและชาวเวียดนามเข้ามาตั้งถิ่นฐานเป็นระยะๆ จึงเป็นส่วนผสมกลมกลืนไปกับคนท้องถิ่น แต่ยังคงมีเอกลักษณ์เฉพาะตัวและมักจะประกอบอาชีพทางด้านพาณิชยกรรมและงานช่างฝีมือ

ศาสนาที่คนส่วนใหญ่นับถือ คือ ศาสนาพุทธ รองลงมา ได้แก่ ศาสนาคริสต์ ประเพณีและวัฒนธรรมที่ยึดถือมักจะเกี่ยวชาติพันธุ์และความเชื่อศาสนา ประเพณีวัฒนธรรมที่สำคัญของชนเผ่าไทลาวจะมีการรำเซ็ง ซึ่งเป็นจังหวะที่ค่อนข้างเร็วและกระฉับกระฉ่งการเล่นหมอลำ การเล่นผญา การเจรจาด้วยขันเชิง ลำนวนโวหาร ประเพณีที่สำคัญของชาวไทลาว เรียกว่า ฮีตสิบสองคองสิบสี่ ฮีตสิบสองหมายถึง ประเพณีสิบสองเดือนและประเพณีในรอบปีที่บรรพบุรุษ ได้ประพฤติปฏิบัติ ส่วนคองสิบสี่เป็นหลักธรรมในการครองเรือน 14 ประการ ชนเผ่าภูไท จะมีภาษาเฉพาะตนประเพณีที่สำคัญ คือ การรำบายศรีสู่ขวัญพาข้าวแดง (รำเชิญขวัญ) ซึ่งเป็นประเพณีต้อนรับแขกที่รู้จักกัน โดยทั่วไปชนเผ่าไทไส้มีภาษาถิ่นเป็นของตนเอง นับถือศาสนาพุทธและนับถือผีคู่กันไป การละเล่นพื้นเมืองที่สำคัญเรียกว่า “สะลา” หรือ “ไส้ทั้งบั้ง” ไทแสก การละเล่นเรียกว่า แสกเต็นสาก

ส่วนศิลปวัฒนธรรมหลอมรวมที่สำคัญ คือ ประเพณีไหลเรือไฟ (เฮือไฟ)

จัดขึ้นในวันออกพรรษา คือวันขึ้น 15 ค่ำ เดือน 11 การไหลเรือไฟถือเป็นการบูชา พระพุทธเจ้าในวันที่พระพุทธเจ้าเสด็จมาจากเทวโลก หลังจากที่พระพุทธองค์ได้เสด็จขึ้นไป จำพรรษาที่ดาวดึงส์ เพื่อแสดงพระธรรมเทศนาโปรดพระพุทธมารดา เมื่อออกพรรษาแล้ว พระพุทธเจ้าก็เสด็จลงมาสู่มนุษยโลก โดยบันไดทิพย์ทั้ง 3 วันนี้เรียกว่า “วันพระเจ้าโปรดโลก” พระองค์เสด็จมา ณ เมืองสังกัสสะ สถานที่นั้นเรียกว่า “อจลเจตีย์” (อ่านว่า อะ-จะ-ละ-เจ-ตี) ทวยเทพทั้งหลายส่งเสด็จมวลมนุษยทั้งหลายรับเสด็จด้วยเครื่องสักการบูชา มโหฬาร การไหลเรือไฟก็คือการสักการบูชาอย่างหนึ่งในวันนั้นและได้ทำเป็นประเพณีสืบทอดกันมาจนถึงทุกวันนี้ นอกจากนี้ยังมีตำนานการไหลเรือไฟที่แตกต่างกันก็ถือว่าทำให้ได้รับอานิสงส์เหมือนกัน

เดิมเรือไฟทำด้วยท่อนกล้วยหรือไม้ไผ่ต่อเป็นลำเรือยาวประมาณ 5 - 6 วา ข้างในบรรจุไว้ด้วยขนม ข้าวต้มมัด หรือสิ่งของที่ต้องการจะบริจาคทาน ข้างนอกเรือมีดอกไม้ ธูป เทียน ตะเกียง ชี้อัด สำหรับจุดให้สว่างไสวก่อนจะปล่อยเรือไฟ ปัจจุบันมีการจัดทำเรือไฟเป็นรูปแบบต่างๆ ที่ขนาดใหญ่โตขึ้น มีวิธีการประดับตกแต่งให้วิจิตรตระการตามากยิ่งขึ้น เมื่อปล่อยเรือไฟเหล่านี้ลงกลางลำน้ำโขงภายหลังการจุดไฟให้ลุกโชติช่วงจะเป็นภาพที่งดงามติดตาติดใจผู้พบเห็นไปตราบนานเท่านาน ไม่มีที่ไหนๆ ในประเทศไทยจะยิ่งใหญ่เหมือนที่จังหวัดชายแดน ซึ่งเป็นการทำบุญในวันออกพรรษาที่รู้จักกันทั่วประเทศ และประเพณีการแข่งขันเรือในบริเวณแม่น้ำโขง ซึ่งทำร่วมกันกับประเพณีต่างๆ ที่จัดขึ้น

9. ประวัติความเป็นมา

จังหวัดชายแดน (นามสมมติ) เป็นจังหวัดชายแดนตั้งอยู่ทางภาคตะวันออกเฉียงเหนือของประเทศไทย สภาพพื้นที่เป็นแนวรูปร่างยาวโค้งเล็กน้อยเลียบตามชายฝั่งขวาของแม่น้ำโขง มีส่วนกว้างจากทิศตะวันออกไปทิศตะวันตกประมาณ 20 กิโลเมตร ส่วนยาวจากทิศเหนือไปทิศใต้ประมาณ 153 กิโลเมตร มีพื้นที่ทั้งหมด 5,512,668 ตารางกิโลเมตร ลักษณะทั่วไปเป็นทิวเขาที่เนินสูงและที่ราบ มีพื้นที่ป่าไม้ร้อยละ 20 ของพื้นที่จังหวัดชายแดน แบ่งการปกครองออกเป็น 12 อำเภอ กับ 1 กิ่งอำเภอ เดิมอยู่ในอาณาจักรโคตรสมบูรณสร้างขึ้นในพุทธศตวรรษที่ 16 ในยุคขอมมีอำนาจในดินแดนนี้ โดยขุนขอมราชบุตรเจ้าเมืองอินทปัฐนคร ได้อพยพครอบครัวและป่าวไพร่มาจากเมืองเขมรมาสร้างเมืองใหม่ที่ริมแม่น้ำขนาดใหญ่บริเวณท่านางอาบมีเจ้าปกครองเรื่อยมาจนสิ้นสมัยพระเจ้าสุวรณภิงคาระ ต่อมาเกิดฝนแล้งและอิทธิขอมก็เสื่อมลง

เมืองใกล้ชายแดนตกไปอยู่ในความปกครองของอาณาจักรล้านช้าง (เมืองเชียงใหม่) ต่อมาในศตวรรษที่ 19 ได้มีพระมหากษัตริย์ไทยได้ทรงโปรดเกล้าโปรดกระหม่อมแต่งตั้งอุปฮาดเมืองกาฬสินธุ์มาตั้งเมืองใหม่ในความปกครองของไทยได้อพยพครอบครัวและป่าไผ่มาด้วยจำนวนหนึ่งและในปีพุทธศักราช 2373 ในสมัยพระบาทสมเด็จพระนั่งเกล้าเจ้าอยู่หัวรัชกาลที่ 3 ได้เปลี่ยนชื่อเมืองให้เป็นชื่อในปัจจุบันนี้ การปกครองในสมัยนั้นใช้ระบอบการปกครองหัวเมืองโบราณ ซึ่งมีเจ้าเมืองอุปฮาดเมืองราชวงศ์และเมืองราชบุตรเป็นผู้ปกครองจนถึงพุทธศักราช 2435 รัชสมัยพระบาทสมเด็จพระจุลจอมเกล้าเจ้าอยู่หัวรัชกาลที่ 5 การปกครองจึงเปลี่ยนรูปแบบเป็นการปกครองส่วนภูมิภาคณฑลเทศาภิบาลโดยส่วนกลางส่งพระยาสุริยเดช (กาจ) มาเป็นข้าหลวงเมืองเป็นคนแรก และมีการเปลี่ยนแปลงรูปแบบการปกครองตามยุคสมัยมาจนถึงปัจจุบันนี้

10. บทสรุปข้อมูลเกี่ยวกับชุมชน

ปัจจัยพื้นฐานทางธรรมชาติของจังหวัดชายแดน (นามสมมติ)

มีความสมบูรณ์และมีความพร้อมในการดำรงอยู่ของประชาชนในทุกๆ ด้าน เพราะมีแหล่งน้ำ ขนาดใหญ่ ทั้งเขื่อนและแม่น้ำสายต่างๆ ซึ่งใช้เป็นแหล่งผลิตพลังงานไฟฟ้า เพื่อให้บริการแก่ชุมชนที่อาศัยและการทำอุตสาหกรรม อีกส่วนหนึ่งใช้ในการเกษตรกรรมให้ประชากรได้ประกอบอาชีพทางเกษตรทั้งปี มีภูมิประเทศที่อุดมสมบูรณ์และสวยงามประกอบด้วยเทือกเขาและอุทยานแห่งชาติ ซึ่งมีพันธุ์ไม้นานาชนิดและสัตว์ป่าที่หลากหลายสายพันธุ์เป็นแหล่งรวมอาหารทางธรรมชาติที่ยิ่งใหญ่และเป็นบรรยากาศในการพักผ่อนพักผ่อนจากหลายชนเผ่าที่มาอยู่ร่วมกัน มีวัฒนธรรมที่หลากหลายแต่ก็ได้หล่อหลอมวัฒนธรรมเข้ากันได้เป็นอย่างดี แสดงถึงการมีภาวะทางจิตใจที่สูงส่ง ไม่แก่งแย่งชิงดีชิงเด่น ทั้งนี้อาจจะเนื่องจากมีเครื่องเหนี่ยวทางจิตใจ คือ แหล่งอารยธรรมทางพระพุทธศาสนาที่มีเกจิอาจารย์ชื่อดังที่มีแบบแผนในการประพฤติปฏิบัติที่เคร่งครัด ซึ่งมีชื่อเสียงเป็นที่เคารพศรัทธาของคนทั้งประเทศและที่สำคัญคือ เป็นจังหวัดที่ใกล้เคียงกับจังหวัดที่ตั้งของพระตำหนักซึ่งเป็นประทับของในหลวง พระราชินี และพระราชวงศ์ จึงทำให้ชุมชนที่มีความหลากหลายทางเผ่าพันธุ์และวัฒนธรรมได้ผสมผสานหล่อหลอมกลายเป็นหนึ่งเดียว สร้างตำนานการมีส่วนร่วมในการสืบสานประเพณีงานนมัสการพระธาตุพนม เดือนสาม ที่โด่งดังไปทั่วประเทศ รวมทั้งส่งเสริมวัฒนธรรมดั้งเดิมของแต่ละเผ่าให้มีการสืบสานมาทุกรุ่น ทุกสมัย เช่น รำบูชาพระธาตุพนม รำบายศรี ไส้ท่งบั้ง ในด้าน

อาชีพนอกจากจะทำเกษตร เพราะมีแหล่งน้ำที่เอื้อต่อการประกอบอาชีพแล้ว ยังมีการเลี้ยงสัตว์เพื่อจำหน่ายโดยเฉพาะเนื้อโคขุนที่มีชื่อในระดับนานาชาติ การทอผ้าไหม การทำผ้าย้อมคราม การทำข้าวเม่า การทำไวน์หมากเม่า รวมทั้งการประกอบอาชีพในการค้าขาย เช่น การผลิตเสื้อผ้าสำเร็จรูป การผลิตเฟอร์นิเจอร์เพื่อจำหน่าย นอกจากนี้จะทำให้ประชากรมีรายได้แล้วยังเป็นการนำภูมิปัญญาท้องถิ่นมาประยุกต์ปรับเข้ากับการตลาด ซึ่งทำให้เห็นถึงความความสามารถในการผลิตที่ใช้ความคิดสร้างสรรค์มาสร้างผลงาน ให้มีความแตกต่างและมีความโดดเด่นเฉพาะเป็นกลยุทธ์ในการตลาดเพื่อให้บริการกลุ่มลูกค้าใหม่

จากข้อมูลด้านการจัดการศึกษา จะพบว่า จังหวัดชายแดนเป็นเมืองของการศึกษาเพราะมีสถาบันการศึกษาตั้งแต่ระดับก่อนประถมศึกษาจนถึงระดับอุดมศึกษาและมีสถาบันการศึกษาในทุกระดับเป็นจำนวนมากให้นักเรียนได้เลือกเรียนตามความถนัดและความสนใจ จึงเป็นแหล่งเรียนรู้ที่อยู่ใกล้ตัว ซึ่งเป็นสิ่งกระตุ้นและเป็นค่านิยมของผู้ปกครองและชุมชนในการส่งบุตรหลานให้เข้ารับการศึกษาในระดับที่สูงขึ้น เพื่อให้มีการพัฒนาทั้งตนเองและพัฒนาท้องถิ่นด้วย นอกจากนี้ จากอารยธรรมของชนเผ่า ยังมีพระธาตุพนม เป็นปูชนียสถานคู่บ้านคู่เมือง ใกล้ตัวจังหวัด เป็นภาพสลักทางประวัติศาสตร์อันแสดงถึงความเจริญรุ่งเรืองของอารยธรรมชนเผ่ามาตั้งแต่อดีตและจากประวัติศาสตร์ของคนดีที่เป็นศิษย์เก่าของสถาบันการศึกษาในจังหวัดนี้ที่มี ผลงานพลิกประวัติศาสตร์ชาติไทยไม่ให้เกิดเป็นประเทศแพ้สงครามมหาเอเซียบูรพา ซึ่งเป็นส่วนหนึ่งของสงครามโลกครั้งที่ 2 เพราะมีขบวนการใต้ดินต่อต้านการรุกรานของญี่ปุ่นที่เรียกว่า ขบวนการเสรีไทย ซึ่งเกิดขึ้นจากการมีส่วนร่วมของบุคคลในชุมชนแห่งนี้และจังหวัดก็เป็นที่ตั้งของขบวนการเสรีไทยในภาคตะวันออกเฉียงเหนือ รวมทั้งมีศิษย์เก่าในชุมชนแห่งนี้ เป็นนักการเมือง รัฐมนตรี นักธุรกิจ นักศึกษา ศิลปิน นักกีฬา ที่มีชื่อเสียงในระดับประเทศ จากสภาวะแวดล้อมดังกล่าวล้วนเป็นแรงผลักดัน แรงกระตุ้นให้กับคนรุ่นหลังได้เจริญรอยตามชุมชนที่ตั้งของโรงเรียนที่โดดเด่นในการพัฒนาหลักสูตรท้องถิ่น จึงมีความพร้อมในการส่งเสริมและสนับสนุนการจัดการศึกษา ให้ไปสู่ความเป็นอารยธรรมชนเพราะหลักการมีส่วนร่วม วัด บ้าน โรงเรียน หรือบวร ได้ส่งผลให้เกิดพลังความร่วมมือ ที่จะต่อสู้กับอุปสรรคต่างๆ เพื่อให้เป้าหมายร่วมกันได้เดินไปสู่ความสำเร็จและมีคุณภาพ ซึ่งจะเป็นการพัฒนาท้องถิ่นให้มีความเจริญอย่างยั่งยืน

ข้อมูลพื้นฐานเกี่ยวกับโรงเรียน

1. ที่ตั้งและสภาพทั่วไป

โรงเรียนชุมชนสามัคคี (นามสมมติ) เป็นโรงเรียนขนาดใหญ่และเป็นโรงเรียนประจำตำบล ตั้งอยู่ในเขตเทศบาลตำบลแคนทอง สังกัดสำนักงานเขตพื้นที่การศึกษาประถมศึกษา ชายแดน เขต 2 เป็นโรงเรียนที่เปิดสอน ระดับก่อนประถมศึกษาระดับมัธยมศึกษาตอนต้น เป็นโรงเรียนที่ได้รับการพิจารณาจากกระทรวงศึกษาธิการให้เป็นโรงเรียนต้นแบบการใช้หลักสูตรแกนกลางการศึกษาขั้นพื้นฐาน พุทธศักราช 2551

2. บุคลากร

ในปีการศึกษา 2558 โรงเรียนมีจำนวนนักเรียนทั้งสิ้น 853 คน จำนวนครู 42 คน จำแนกเป็นผู้อำนวยการโรงเรียน 1 คน รองผู้อำนวยการโรงเรียน 2 คน จากข้อมูลในระบบดูแลช่วยเหลือนักเรียน พบว่าผู้ปกครองร้อยละ 90 มีอาชีพเกษตรกรกรรมเป็นข้าราชการ พ่อค้าและนักธุรกิจ

โรงเรียนจึงเป็นที่รวมของบุคคลที่มีความรู้ ความสามารถ มีทักษะและประสบการณ์สูง โดยมีผู้อำนวยการโรงเรียนเป็นผู้นำทีม เป็นคนในชุมชนและเคยเป็นศิษย์เก่าและครูผู้สอนอยู่โรงเรียนนี้มาก่อนและได้ย้ายเข้ามาดำรงตำแหน่งผู้อำนวยการโรงเรียนเมื่อปีพุทธศักราช 2549 เป็นต้นมา บุคลากรส่วนใหญ่ซึ่งเป็นรองผู้อำนวยการโรงเรียนและครูผู้สอนส่วนใหญ่เป็นคนในพื้นที่ที่มีภูมิลำเนาอยู่ในอำเภอหนองาม มีบางคนที่มาจากต่างอำเภอและต่างจังหวัด ลักษณะการเข้ามาทำงานเป็นการมาด้วยความต้องการของตนเองและมีคุณลักษณะเฉพาะด้านที่ตรงกับความต้องการของโรงเรียน โดยโรงเรียนมีส่วนในการพิจารณารับย้ายหรือบรรจุใหม่จากความขาดแคลนในสาขาวิชานั้นหรือจากความต้องการบุคลากร ที่มีศักยภาพในการทำงานให้กับโรงเรียนในด้านต่างๆ ในการมีส่วนร่วมในการคัดคนเข้ามาทำงานสาเหตุเนื่องจากเป็นโรงเรียนประจำจังหวัด จึงเลือกเฟ้นบุคลากรที่มีความรู้ ความสามารถ เพื่อมาพัฒนาผู้เรียนให้มีคุณภาพและมาตรฐานในระดับนานาชาติ ซึ่งเป็นภาพลักษณ์ที่เด่น และมีชื่อเสียงร่วมกับทางจังหวัดด้วย ในการเลือกบุคคลเข้ามาทำงานตามระเบียบการย้ายต้องผ่านความเห็นชอบจากคณะกรรมการข้าราชการครูและบุคลากรทางการศึกษาของสำนักงานเขตพื้นที่การศึกษา (อ.ก.ค.ศ.) ด้วย ซึ่งบางครั้งผู้อำนวยการโรงเรียนต้องเป็นผู้ประสานและชี้แจง

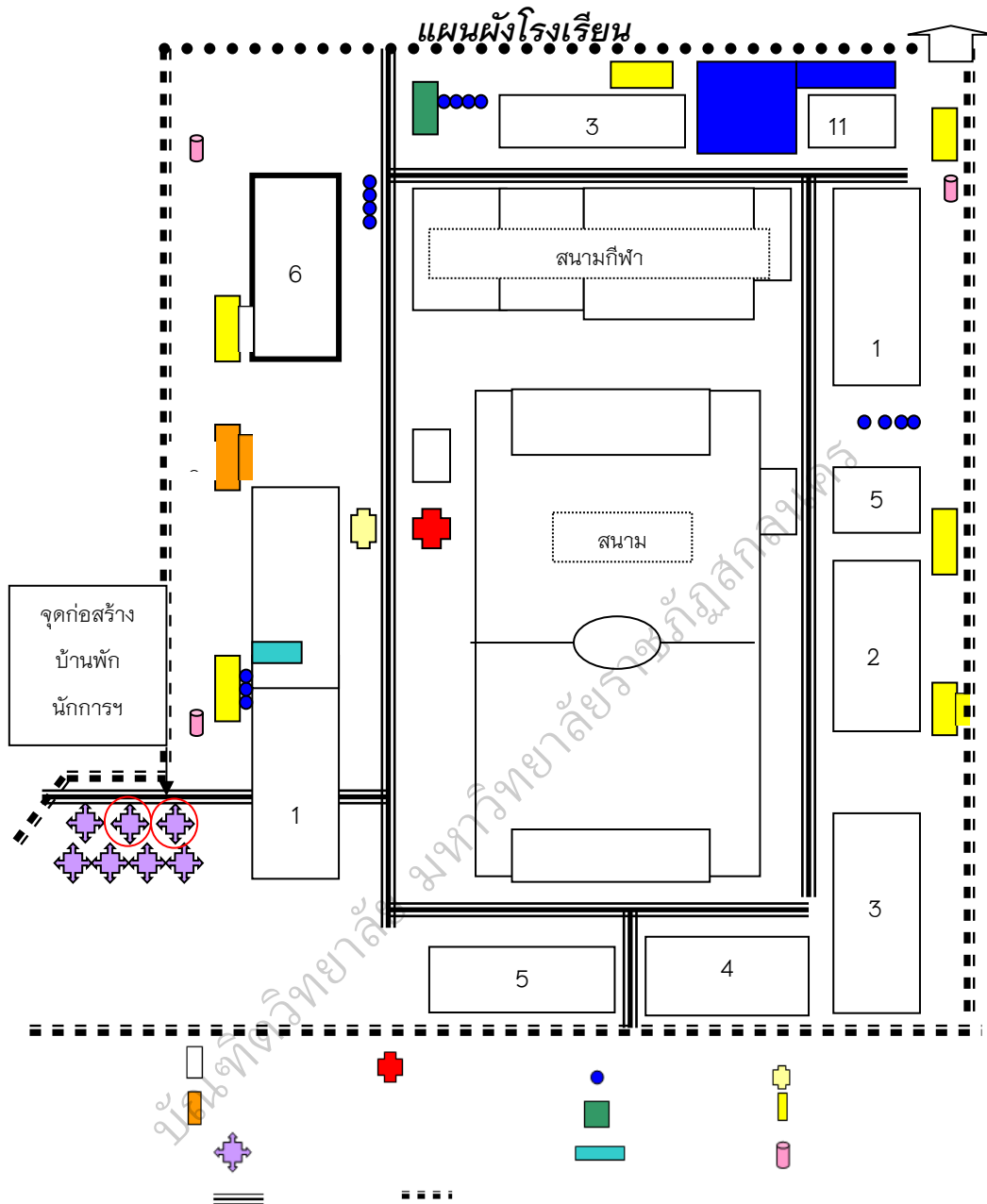
เหตุผล ในการรับย้ายบุคคลที่เข้ามาทำงานในโรงเรียน นอกจากเหตุผลในด้านความรู้ความสามารถแล้ว ยังมีเหตุผลการย้ายกลับภูมิลำเนาการอยู่ร่วมกับคู่สมรส ซึ่งก็เป็นประเด็นรองในการพิจารณา แต่อย่างไรก็ตามบุคลากร ลูกศิษย์กับครู พี่กับน้อง เครือญาติ และเป็นสถาบันที่ให้ความรู้ตนเอง

โดยสรุปกระบวนการให้บุคลากรเข้ามาเป็นสมาชิกของโรงเรียนนั้น ผู้นำโรงเรียน คือ ผู้อำนวยการโรงเรียนมีส่วนร่วมในการพิจารณาเลือกผู้ร่วมงานโดยตรง ตามระเบียบการย้ายขนาดของกลุ่มขึ้นอยู่กับปริมาณนักเรียน ซึ่งโรงเรียนดีเด่นโดยทั่วไปที่เป็นโรงเรียนขนาด แต่ได้มีการจัดโครงสร้างของโรงเรียนให้มีกลุ่มขนาดพอเหมาะที่จะทำงานให้เกิดประสิทธิภาพได้ซึ่งมีความหลากหลายกลุ่ม มีโครงสร้างที่ถาวรและมีความยืดหยุ่น มีความสัมพันธ์ในกลุ่มและในท้องถิ่นสูง

3. บริเวณและแผนผังแสดงที่ตั้งอาคารและสถานที่

โรงเรียนชายแดน มีพื้นที่ 24 ไร่ มีอาคารเรียนที่ได้รับงบประมาณจากทางราชการจัดสร้างทั้งหมด 9 หลัง เป็นอาคารคอนกรีตเหล็กทั้งหมด มีห้องเรียนรวมทั้งหมด 6 หลัง นอกนั้นเป็นอาคารไม้ 3 หลัง อาคารเอนกประสงค์ ห้องดนตรี ห้องโสตทัศนอุปกรณ์ ห้องนาฏศิลป์ ห้องสังคมศึกษา มีโรงอาหาร โรงฝึกงาน เรือนเพาะชำ มีหอประชุมขนาดเล็กติดเครื่องปรับอากาศ 1 ห้อง มีบ่อเลี้ยงปลา 2 บ่อ สนามกีฬา มาตรฐาน 1 แห่ง

จากสภาพแวดล้อมอาคารและสถานที่จัดได้ว่าเป็นโรงเรียนที่มีศักยภาพความพร้อมสูงทางด้านอาคารและสถานที่ ได้ดังนี้



- 1 – 9 อาคารเรียนเสาธง ถังน้ำดื่ม พระพุทธรูป
- 10 โรงอาหาร 11 โรงฝึกงาน เรือนเพาะชำ ส้วม
- บ้านพักครู 12 อาคารอเนกประสงค์ที่กรองน้ำสะอาด ที่เผาขยะ
- ถนนภายใน รั้วโรงเรียน

ภาพประกอบ 5 แผนผังที่ตั้งอาคารและสถานที่ต่างๆ ในบริเวณโรงเรียนชุมชนสามัคคี

4. สภาพดำเนินงานและโครงสร้างการบริการโรงเรียน

โรงเรียนมีคตินพจน์ว่า “คตินพจน์ประจำโรงเรียน” อติโรจติ ปณญาย ปุคฺคโล ปรัชญาของโรงเรียน “บุคคลย่อมรุ่งโรจน์ด้วยปัญญา” คำขวัญประจำโรงเรียน “เรียนดีมีวินัยใฝ่คุณธรรมนำชุมชนพัฒนา” สีประจำโรงเรียน สีแดง กับ สีเหลือง “สีแดง” หมายถึง ความกล้าหาญ อุดม “สีเหลือง” หมายถึง ความเจริญรุ่งเรือง พันธกิจสำคัญที่โรงเรียนจะดำเนินการเพื่อให้เป็นไปตามวิสัยทัศน์

วิสัยทัศน์ (Vision)

จัดการศึกษาพัฒนาผู้เรียนเป็นคนดี มีความรู้ มีคุณธรรม มีประสิทธิภาพ สนองความต้องการของท้องถิ่นตามหลักปรัชญาเศรษฐกิจพอเพียง ภายในปี 2562

พันธกิจ (Mission)

1. ขยายโอกาสทางการศึกษาให้แก่ประชากรวัยเรียนทุกคนได้รับการพัฒนาให้เป็นบุคคลที่มีคุณธรรมนำความรู้ตามหลักเศรษฐกิจพอเพียง
2. ยกระดับคุณภาพ ตามมาตรฐานการศึกษาขั้นพื้นฐาน และกระจายอำนาจการบริหารจัดการการศึกษา
3. จัด ส่งเสริม สนับสนุนและประสานความร่วมมือกับทุกภาคส่วนในสังคม เพื่อมุ่งจัดการศึกษาขั้นพื้นฐานอย่างทั่วถึงและมีคุณภาพ
4. พัฒนาระบบบริหารจัดการศึกษาให้ได้มาตรฐานมุ่งสู่ผลสัมฤทธิ์ขององค์กรรวมทั้งเสริมสร้างความเข้มแข็งในการจัดกระบวนการเรียนรู้ให้ผู้เรียนมีคุณภาพ และมุ่งสู่มาตรฐานสากล
5. ปรับปรุงภูมิทัศน์ให้สวยงาม รมรื่น น่าอยู่ ปลอดภัยและมีระบบสาธารณูปโภคเพียงพอและทั่วถึง

เป้าประสงค์ (Objectives)

1. ประชากรวัยเรียนในเขตบริการทุกคนได้รับโอกาสเข้ารับการศึกษาระดับขั้นพื้นฐานตั้งแต่ระดับอนุบาล 1 ถึง ชั้นมัธยมศึกษาปีที่ 3 ตามสิทธิอย่างเท่าเทียมและทั่วถึง
2. จัดการศึกษาให้นักเรียนทุกคนมีคุณภาพตามมาตรฐานการศึกษา

ขั้นพื้นฐาน

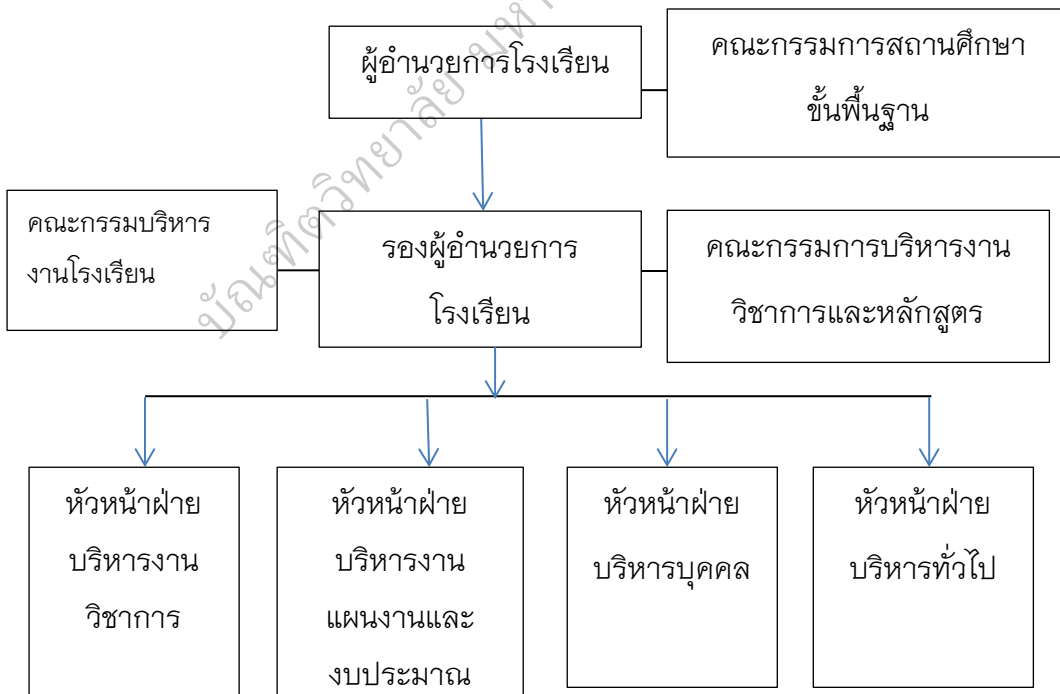
3. สถานศึกษามีความสามารถในการบริหารและการจัดการศึกษา สอดคล้องกลยุทธ์ สพท.สพฐ. และหน่วยงานที่เกี่ยวข้อง

4. ผู้เรียนทุกคนได้รับการพัฒนาด้านภาษา คณิตศาสตร์ วิทยาศาสตร์ เทคโนโลยีและอาชีพเพื่อการพึ่งพาตนเองและเพิ่มสมรรถภาพการแข่งขันในระดับที่สูงขึ้น

5. สถานศึกษาจัดห้องเรียน ห้องปฏิบัติการ อาคารเรียนมั่นคง สะอาดและปลอดภัย มีสิ่งอำนวยความสะดวก พอเพียง อยู่ในสภาพใช้การได้ดี สภาพแวดล้อมร่มรื่น และมีแหล่งเรียนรู้สำหรับผู้เรียนอย่างทั่วถึง

นอกจากการกำหนดวิสัยทัศน์ พันธกิจและเป้าประสงค์ของ สถานศึกษา โรงเรียนชุมชนสามัคคียังตระหนักถึงการบริหารจัดการศึกษาเพื่อเตรียมความพร้อมเข้าสู่ประชาคมอาเซียนในปี พ.ศ.2559 จึงมีแนวคิดในการนำหลักปรัชญาของเศรษฐกิจพอเพียงและความร่วมมือระหว่าง บ้าน วัด โรงเรียน ภูมิปัญญาท้องถิ่นจึงได้กำหนดอัตลักษณ์และเอกลักษณ์ให้มีความชัดเจนมากยิ่งขึ้น ได้แก่ การสร้างเครือข่ายความร่วมมือในการจัดการเรียนรู้ การมีระบบช่วยเหลือนักเรียนที่มีประสิทธิภาพและการส่งเสริมการจัดกิจกรรมตามหลักปรัชญาเศรษฐกิจพอเพียง โดยมีเป้าประสงค์หรือจุดมุ่งหมายหลักในแต่ละด้านดังนี้ ด้านนักเรียนมีผลการประเมินสูงกว่าเกณฑ์ในระดับประเทศ นักเรียนได้รับรางวัลในการแข่งขันทักษะทางวิชาการในระดับประเทศ นักเรียนมีความสามารถในการวิเคราะห์ สังเคราะห์ แก้ปัญหาได้ นักเรียนมีระเบียบวินัยและความรับผิดชอบ นักเรียนสามารถดำรงชีวิต ในสังคมได้อย่างมีความสุขและดำรงชีวิตอย่างพอเพียง ด้านครู ผู้บริหารมีวิสัยทัศน์มีความโปร่งใสในการบริหารจัดการ ผู้บริหารมีภาวะผู้นำทีมในการทำงาน และผู้บริหารจัดการด้วยระบบคุณภาพ ด้านโรงเรียนได้รับความเชื่อมั่นศรัทธา จากผู้ปกครอง ชุมชน มีอาคารเรียน ห้องปฏิบัติการ ตามมาตรฐานมากขึ้น ส่งเสริม ระบบเทคโนโลยีสารสนเทศเพื่อพัฒนาการ ในการบริหารโรงเรียน คือ การพัฒนาคุณภาพระบบการบริหารจัดการ การพัฒนาคุณภาพผู้เรียน การพัฒนาคุณภาพบุคลากรการเสริมสร้างเครือข่ายความร่วมมือกับท้องถิ่น การพัฒนาการเรียนรู้อยู่ตามหลักเศรษฐกิจพอเพียงและการพัฒนาสภาพแวดล้อมในโรงเรียน ซึ่งกำหนดให้มีผู้บริหารงานเป็นผู้มีอำนาจและหน้าที่ในการบริหารจัดการ โดยใช้หลักการมีส่วนร่วมและการกระจายอำนาจและใช้เทคนิคการบริหารแบบใช้โรงเรียนเป็นฐาน

ทางด้านโครงสร้างการบริหารนั้นได้ออกแบบโครงสร้างตามพระราชบัญญัติการศึกษาแห่งชาติ พุทธศักราช 2542 และที่แก้ไขเพิ่มเติม (ฉบับที่ 2) พุทธศักราช 2545 มาตรา 39 ในการบริหาร 4 งาน ได้แก่ งานวิชาการ งานงบประมาณ การบริหารงานบุคคลและการบริหารงานทั่วไป แต่เนื่องจากโรงเรียนเป็นโรงเรียนขนาดใหญ่ที่มีปริมาณงานมากทั้งนักเรียน ครูและบุคลากร จึงได้ประยุกต์องค์การโครงสร้างให้มีความยืดหยุ่น คล่องตัวและเกิดประสิทธิภาพสูงสุด โดยใช้ประสบการณ์ที่สั่งสมในการบริหารงาน โรงเรียนขนาดใหญ่ ซึ่งมีภาระงานหนักเบาไม่เท่ากันและสภาพปัญหาที่เกิดขึ้นประจำ มาปรับเปลี่ยนโดยลดความสำคัญของบางงานลงเพราะมีผู้ส่งเสริมและสนับสนุนที่เข้มแข็งมากพอหรือมีการหลอมรวม เพื่อให้สภาพ การทำงานมีประสิทธิภาพและเกิดประสิทธิผลมากที่สุด คือ ผู้อำนวยการโรงเรียน เป็นผู้บริหารงานทั้งโรงเรียน ได้แบ่งฝ่ายและรองผู้อำนวยการเป็น 4 ฝ่าย คือ 1) ด้านวิชาการ 2) ด้านงบประมาณ 3) ด้านบริหารงานบุคคล 4) ด้านบริหารทั่วไปโดยมีคณะกรรมการสถานศึกษาขั้นพื้นฐาน คณะกรรมการบริหารโรงเรียนและคณะกรรมการบริหารงานวิชาการและหลักสูตรเป็นผู้ร่วมกำหนดนโยบาย การกำกับ ติดตาม การดำเนินงานของโรงเรียน ดังนี้ โครงสร้างการบริหารงานโรงเรียน ดังภาพประกอบ ดังนี้



ภาพประกอบ 6 แสดงโครงสร้างการบริหารงาน
โรงเรียนชุมชนสามัคคี (นามสมมติ)

โครงสร้างการบริหารงานโรงเรียนชุมชนสามัคคี (นามสมมติ) สังกัดสำนักงาน
คณะกรรมการการศึกษาขั้นพื้นฐาน ได้กำหนดบทบาทหน้าที่ของโรงเรียน ไว้ 4 ด้าน ได้แก่

1. ด้านวิชาการ มีขอบข่ายงานเกี่ยวกับหลักสูตรและการใช้ การพัฒนาหลักสูตรสถานศึกษา การจัดการกระบวนการเรียนรู้ สื่อ เทคโนโลยีและนวัตกรรมทางการศึกษา การวัดและประเมินผล การประกันคุณภาพการศึกษา ห้องสมุด การนิเทศภายใน และงานที่เกี่ยวข้องด้านวิชาการ โดยทางโรงเรียนได้แต่งตั้งผู้รับผิดชอบโดยมีรองผู้อำนวยการโรงเรียนฝ่ายวิชาการของโรงเรียน
 2. ด้านงบประมาณ มีขอบข่ายงานเกี่ยวกับการขอจัดตั้งงบประมาณ การเบิกจ่าย การควบคุมงบประมาณ และการรายงาน การจัดซื้อจัดจ้างวัสดุ รวมทั้งระบบควบคุมภายใน ทางโรงเรียนได้แต่งตั้งผู้รับผิดชอบโดยมีรองผู้อำนวยการโรงเรียนฝ่ายงบประมาณของโรงเรียน
 3. ด้านบริหารงานบุคคล มีขอบข่ายงานเกี่ยวกับการจัดบุคลากร เข้าปฏิบัติงาน การประชุมนิเทศ การพัฒนาและธำรงรักษาบุคลากร งานวิทยฐานะ วินัย คุณธรรม จริยธรรมและจรรยาบรรณวิชาชีพ การประเมินประสิทธิภาพและประสิทธิผล การปฏิบัติงาน การสร้างขวัญกำลังใจ โดยมีรองผู้อำนวยการโรงเรียนเป็นหัวหน้าฝ่ายบริหารงานบุคคล
 4. ด้านบริหารทั่วไป มีขอบข่ายงานเกี่ยวกับงานสารบรรณ งานการเงินพัสดุและสินทรัพย์ การรักษาความปลอดภัย งานอาคารสถานที่ งานประชาสัมพันธ์ งานบริการทั่วไป การวางแผนพัฒนาโรงเรียน งานคณะกรรมการสถานศึกษาขั้นพื้นฐาน และงานความสัมพันธ์ระหว่างโรงเรียนกับชุมชน รวมทั้งการรับความช่วยเหลือจากหน่วยงานแลองค์กรอื่น โดยทางโรงเรียนได้แต่งตั้งผู้รับผิดชอบโดยมีรองผู้อำนวยการโรงเรียนเป็นหัวหน้าให้หน้าที่หัวหน้าฝ่ายบริหารทั่วไปของโรงเรียน
- นอกจากนั้นผู้อำนวยการโรงเรียนได้มีคำสั่งมอบหมายให้ครูรับผิดชอบตามแผนงานและโครงการที่ปรากฏในแผนปฏิบัติการประจำปีของโรงเรียน ในกรณีที่มีกิจกรรมพิเศษเกิดขึ้นระหว่างปีการศึกษา หรือตามนโยบายเร่งด่วนของหน่วยงานต้นสังกัด ทางโรงเรียนได้จัดประชุมร่วมกันเพื่อแต่งตั้งผู้รับผิดชอบตามความสามารถและความต้องการของบุคลากร การดำเนินงานตามโครงสร้างการบริหารโรงเรียนบ้านแคนทองจึงมีหลายมิติซึ่งเป็นไปตามโครงสร้างตามภารกิจหลักและมีความยืดหยุ่นไปตามสถานการณ์ ครูแต่ละคนจึงมีหลายบทบาท ได้มีโอกาสเป็นผู้นำและผู้ตาม ก่อนจะสิ้นปีการศึกษาทาง

โรงเรียนได้จัดประชุมสรุปผลการดำเนินงานเป็นประจำทุกปี เพื่อเปิดโอกาสให้มีการ ทบทวนการแบ่งหน้าที่ความรับผิดชอบของบุคลากร

5. หลักสูตรและการจัดการเรียนการสอน

5.1 หลักสูตรแกนกลางการศึกษาขั้นพื้นฐาน พุทธศักราช 2551

โรงเรียนจัดการศึกษาเป็นหลักสูตรแกนกลางการศึกษาขั้นพื้นฐาน พุทธศักราช 2551 ซึ่งใช้สำหรับนักเรียนก่อนประถมศึกษา ระดับประถมศึกษาและ ชั้นมัธยมศึกษาตอนต้น เพื่อให้การขับเคลื่อนการใช้หลักสูตรเป็นไปอย่างมีระบบและ ประสิทธิภาพ โรงเรียนได้จัดอบรมสัมมนาสม่ำเสมอเชิงปฏิบัติการ แก่ฝ่ายวิชาการ หัวหน้า กลุ่มสาระการเรียนรู้ 8 กลุ่ม ได้แก่ ภาษาไทย คณิตศาสตร์ วิทยาศาสตร์ สังคมศึกษา ศาสนาและวัฒนธรรม สุขศึกษาและพลศึกษา ศิลปะ การงานอาชีพและเทคโนโลยี ภาษาต่างประเทศ และกิจกรรมแนะแนว

โรงเรียนได้จัดทำหลักสูตร ตามหลักสูตรแกนกลางการศึกษา ขั้นพื้นฐานพุทธศักราช 2551 ของกระทรวงศึกษาธิการ โดยเน้นความเป็นมาตรฐานสากล จำนวน 6 สาระหลัก ได้แก่ ทฤษฎีความรู้ การเขียนเรียงความขั้นสูง กิจกรรมโครงการ สาธารณประโยชน์ที่เกิดจากการคิดสร้างสรรค์ การปฏิบัติของผู้เรียนที่ในการจัดครูเข้า สอนจะคำนึงถึงความรู้ ความสามารถ เฉพาะทางนั้นคือ วิชาเอกที่ครูมีตรงกับวุฒิ โดยมิ การเพิ่มเติมความรู้โดยการจัดอบรมสัมมนา การศึกษาดูงาน และการเรียนรู้ด้วยตนเอง การจัดครูเข้าสอนให้เป็นหน้าที่ของกลุ่มสาระการเรียนรู้ที่จะไปประชุม และพิจารณา คัดเลือก ซึ่งจะได้ครูที่มีความรู้ ความสามารถในวิชานั้นแล้ว ครูต้องมีความรู้ ความสามารถในด้านภาษาเพิ่มเติมด้วย เพราะการจัดการเรียนการสอนในห้องเรียนพิเศษ วิทยาศาสตร์ จะเน้นการใช้ภาษาอังกฤษทั้งครูและนักเรียน ทั้งนี้ลักษณะการทำงานของครู จะเป็นการทำงานร่วมกัน มีการมอบหมายงานให้ทำในลักษณะแบ่งงานกันทำ และร่วมกัน รับผิดชอบ เพราะผลงานเมื่อสิ้นปีการศึกษาจะเป็นผลงานของกลุ่มสาระการเรียนรู้ ที่มีการ ประเมินผลงานโดยหัวหน้าระดับชั้นเรียน จึงเป็นลักษณะการทำงานของบุคคลและของทีม นอกภาระงานสอนแล้วครูยังต้องมีการรวมตัวเป็นทีมอื่นๆ เช่น ทีมฝ่ายปกครอง ทีมเฉพาะ กิจ เพื่อแก้ไขปัญหาเฉพาะด้าน ทำให้ครูได้มีการเรียนรู้และพึ่งพาซึ่งกันและกัน

5.2 การพัฒนาหลักสูตรท้องถิ่น (ดนตรีพื้นเมือง)

5.2.1 ความหมายของหลักสูตรท้องถิ่น

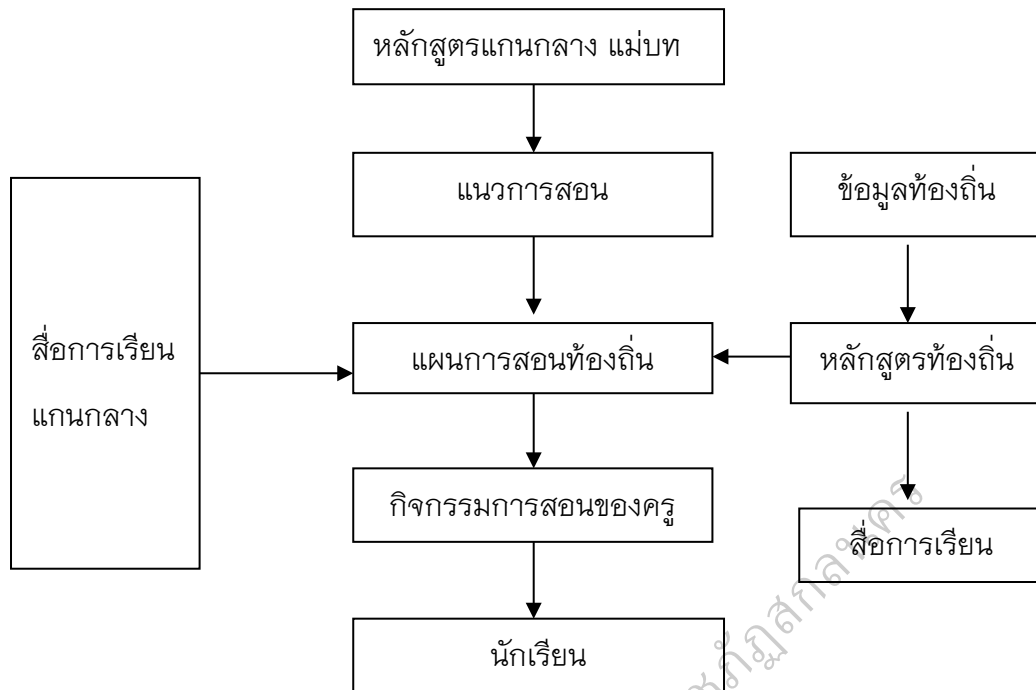
หลักสูตรท้องถิ่น หมายถึง หลักสูตรที่สร้างขึ้นจากสภาพปัญหา และความต้องการของผู้เรียน หลักสูตรท้องถิ่นจะสอดคล้องเหมาะสมกับสภาพเศรษฐกิจ และสังคมของท้องถิ่นนั้นๆ เป็นการเรียนรู้จากภูมิปัญญาที่มีอยู่ในท้องถิ่น ผู้เรียนแสวงหา องค์ความรู้ที่ตอบสนองกับวิถีชีวิตของตนเอง ปรับตนเองให้ทันกับการเปลี่ยนแปลงของโลก ในยุคโลกาภิวัตน์ ผู้เรียนจะเรียนรู้ตามสภาพจริงของตนเอง สามารถนำความรู้ไปใช้การ พัฒนาตนเอง ครอบครัว และชุมชนได้ (กองพัฒนาการศึกษาออกโรงเรียน. 2543, หน้า 3) จึงอาจสรุปได้ว่า หลักสูตรท้องถิ่น หมายถึง ประสบการณ์การเรียนรู้ที่จัดให้กับกลุ่ม ผู้เรียนที่เป็นกลุ่มเป้าหมายที่จัดตามสภาพปัญหาและความต้องการของผู้เรียนในท้องถิ่น นั้นๆ เป้าหมายหลัก คือ ต้องการให้ผู้เรียนได้นำไปใช้ในการพัฒนาคุณภาพชีวิตของ ผู้เรียนให้ดีขึ้น

5.2.2 การพัฒนาหลักสูตรท้องถิ่น

ความหมายของการพัฒนาหลักสูตรท้องถิ่น มีนักการศึกษา กล่าวไว้ ดังนี้

วิชัย วงษ์ใหญ่ (2527, หน้า 28 - 29) กล่าวว่า การพัฒนา หลักสูตรท้องถิ่น หมายถึง การนำหลักสูตรระดับชาติมาพิจารณา ศึกษาวิเคราะห์ มาปรับปรุงเปลี่ยนแปลงเนื้อหาสาระบางอย่างให้มีความสัมพันธ์สอดคล้องกับท้องถิ่น เช่นเดียวกับ นิคม ชมภูหอง (2542, หน้า 13) กล่าวว่า การพัฒนาหลักสูตรท้องถิ่น หมายถึง การที่ท้องถิ่นปรับปรุง ขยายหรือเพิ่มรายละเอียด เนื้อหาสาระ แผนการสอน สู่การเรียนการสอน กิจกรรมให้เหมาะสมกับความต้องการเฉพาะท้องถิ่น โดยยึดหลักสูตร แกนกลางหรือหลักสูตรแม่บท ไม่ขัดต่อเจตนารมณ์และจุดหมายของหลักสูตรแกนกลาง เพื่อให้เหมาะสมและสอดคล้องกับสภาพความเป็นจริงและความต้องการของท้องถิ่น ดังที่ จิราภรณ์ ศรีสฤงคาร (2530, หน้า 18) กล่าวว่า การพัฒนาหลักสูตรท้องถิ่น หมายถึง การนำหลักสูตรแม่บท (ระดับชาติมาปรับบางอย่างให้เหมาะสมสอดคล้องกับ สภาพความเป็นจริงและความต้องการของท้องถิ่นในแต่ละระดับ เช่น ระดับภาค จังหวัด อำเภอ กลุ่มโรงเรียน) เพื่อแก้ปัญหาทางการศึกษาให้เหมาะสมในสภาพการณ์ปัจจุบัน

สรุปได้ว่า การพัฒนาหลักสูตรท้องถิ่น หมายถึง การนำเอาหลักสูตร แม่บทมาใช้ให้เหมาะสมกับสภาพความเป็นจริงและความต้องการของแต่ละท้องถิ่น โดยยึดหลักสูตรแกนกลางหรือแม่บท ดังนั้นหลักสูตรท้องถิ่นจึงเป็นส่วนหนึ่งของหลักสูตร แม่บท ดังภาพประกอบ



ภาพประกอบ 7 แสดงความสัมพันธ์ระหว่างหลักสูตรแกนกลางกับหลักสูตรท้องถิ่น

5.3 วิธีการพัฒนาหลักสูตรท้องถิ่น

การพัฒนา (Development) มีความหมาย 2 ลักษณะ คือ 1) การทำให้ดีขึ้น สมบูรณ์ขึ้นและ 2) หมายถึง ทำให้เกิดขึ้น ด้วยเหตุนี้ความหมายของการพัฒนาหลักสูตร อาจมีความหมายหลายลักษณะเช่นเดียวกัน คือ ความหมายแรก คือ การทำให้หลักสูตรที่มีอยู่แล้วให้ดีขึ้นและอีกความหมายหนึ่งคือ การสร้างหลักสูตรขึ้นมาใหม่โดยไม่มีหลักสูตรเดิมเป็นฐานอยู่เลย

การพัฒนาหลักสูตร ให้สนองความต้องการของท้องถิ่น สามารถดำเนินการได้ 2 ลักษณะ คือ

1. การพัฒนาหลักสูตรท้องถิ่นและการจัดทำหลักสูตรท้องถิ่น
2. การพัฒนาหลักสูตรท้องถิ่น เป็นการปรับ เพิ่มรายละเอียด

เนื้อหา ปรับและเสริมกิจกรรมการเรียนการสอน พัฒนาการสอนที่หลากหลาย ทำสื่อการเรียนการสอนเพิ่มเติม และจัดทำหลักสูตรเพิ่มเติม การพัฒนานี้สามารถทำได้โดยไม่ต้องขออนุญาต

การจัดทำหลักสูตรท้องถิ่น เป็นการสร้างหลักสูตรขึ้นมาใหม่ จะต้อง

ขออนุมัติตามขั้นก่อนนำไปใช้ วิธีการพัฒนาหลักสูตรท้องถิ่น สามารถทำได้ 2 รูปแบบ คือ การปรับหลักสูตรระดับชาติให้เข้ากับหลักสูตรท้องถิ่น โดยท้องถิ่นทำการปรับเนื้อหาสาระของหลักสูตรย่อยในท้องถิ่นขึ้นมา เสริมหลักสูตรกลาง (สังกัด อุทรานันท์, 2527, หน้า 312) เท่าที่พัฒนาอยู่มีรูปแบบดังนี้

1. แบบที่มีเสรีภาพในกรอบนโยบายส่วนกลาง คือ ท้องถิ่นมีเสรีภาพในการพัฒนาหลักสูตรสำหรับนักเรียนในท้องถิ่นของตนเอง ทั้งนี้อาศัยนโยบายส่วนกลาง เป็นผู้กำหนดให้ระหว่างดำเนินการ ส่วนกลางจะควบคุม ดูแล ช่วยเหลือ เพื่อให้หลักสูตรสนองนโยบายส่วนกลาง
2. แบบที่ท้องถิ่นมีเสรีภาพในส่วนกลางเหลือไว้ให้ คือ ส่วนกลางจัดทำหลักสูตรแม่บทขึ้น และเว้นที่ว่างให้มีวิชาเลือกเสรี ซึ่งท้องถิ่นมีเสรีภาพในการกำหนดเนื้อหาวิชาที่สอนได้เลย
3. แบบที่ให้เสรีภาพขอบเขตในวงกว้าง คือ ให้ส่วนกลางและหลักสูตรท้องถิ่นกำหนดเกณฑ์อย่างต่ำของสิ่งที่เด็กทั้งประเทศจะต้องรู้และเด็กในท้องถิ่นจะต้องเรียนรู้ ตามลำดับรวมกันเข้าเป็นหลักสูตรแกน ซึ่งถือว่าเป็นวิชาบังคับต้องเรียน ส่วนที่เหลือเป็นวิชาเลือก หรือวิชาบังคับเลือก ในท้องถิ่นเป็นผู้กำหนดหรือเสนอแนะโดยส่วนกลางก็ได้

สรุปได้ว่า ท้องถิ่นจะดำเนินการเกี่ยวกับหลักสูตรได้ดังนี้

1. เลือกใช้หลักสูตรที่กระทรวงศึกษาธิการประกาศ
2. ปรับ เพิ่มเติม รายละเอียด เนื้อหาวิชาเกี่ยวกับท้องถิ่น
3. เขียนหลักสูตรขึ้นมาใหม่

โครงสร้างเวลาเรียน

หลักสูตรแกนกลางการศึกษาขั้นพื้นฐาน พ.ศ.2551 กำหนดกรอบโครงสร้าง
เวลาเรียน ดังนี้

กลุ่มสาระการเรียนรู้/ กิจกรรม	เวลาเรียน									
	ระดับประถมศึกษา						ระดับมัธยมศึกษาตอนต้น			ระดับมัธยมศึกษา ตอนปลาย
	ป. 1	ป. 2	ป. 3	ป. 4	ป. 5	ป. 6	ม. 1	ม. 2	ม. 3	ม. 4 – 6
● กลุ่มสาระการเรียนรู้										
ภาษาไทย	200	200	200	160	160	160	120 (3 นก.)	120 (3 นก.)	120 (3 นก.)	240 (6 นก.)
คณิตศาสตร์	200	200	200	160	160	160	120 (3 นก.)	120 (3 นก.)	120 (3 นก.)	240 (6 นก.)
วิทยาศาสตร์	80	80	80	80	80	80	120 (3 นก.)	120 (3 นก.)	120 (3 นก.)	240 (6 นก.)
สังคมศึกษา ศาสนา และวัฒนธรรม	80	80	80	80	80	80	120 (3 นก.)	120 (3 นก.)	120 (3 นก.)	240 (6 นก.)
สุขศึกษาและ พลศึกษา	80	80	80	80	80	80	80 (2นก.)	80 (2 นก.)	80 (2 นก.)	120 (3นก.)
ศิลปะ	80	80	80	80	80	80	80 (2นก.)	80 (2 นก.)	80 (2 นก.)	120 (3 นก.)
การงานอาชีพและ เทคโนโลยี	2	40	40	60	60	60	60 (15นก.)	60 (15นก.)	60 (15นก.)	120 (3 นก.)
ภาษาต่างประเทศ	40	40	40	80	80	80	120 (3 นก.)	120 (3 นก.)	120 (3 นก.)	240 (6 นก.)
รวมเวลาเรียน (พื้นฐาน)	800	800	800	800	800	800	840 (21 นก.)	840 (21 นก.)	840 (21 นก.)	1,560 (39 นก.)
● กิจกรรมพัฒนาผู้เรียน	120	120	120	120	120	120	120	120	120	360
● รายวิชา / กิจกรรมที่ สถานศึกษาจัดเพิ่มเติม ตามความพร้อมและจุดเน้น (หลักสูตรท้องถิ่น)	ปีละไม่เกิน 80 ชั่วโมง						ปีละไม่เกิน 240 ชั่วโมง			ไม่น้อยกว่า 1,560 ชั่วโมง
รวมเวลาเรียนทั้งหมด	ไม่เกิน 1,000 ชั่วโมง/ปี						ไม่เกิน 1,200 ชั่วโมง/ปี			รวม 3 ปี ไม่น้อยกว่า 3,600 ชั่วโมง

โครงสร้างเวลาเรียน หลักสูตรท้องถิ่น (ดนตรีพื้นเมืองอีสาน) โรงเรียนชุมชน
สามัคคี จัดการเรียนการสอนตั้งแต่ชั้นประถมศึกษาปีที่ 4 ถึงชั้นมัธยมศึกษาปีที่ 3
ในรายวิชาเพิ่มเติม โดยจัดการในสาระการเรียนรู้ ศิลปะ ดนตรี นาฏศิลป์และการงาน

อาชีพและเทคโนโลยี ได้แก่ การเป่าแคน เป่าโหวด เล่นตีดพิน และโปงลาง แต่ละกิจกรรม
จำนวน 20 ชั่วโมง/ปี

ตัวอย่างการเขียนหลักสูตรท้องถิ่น มีดังต่อไปนี้

ชื่อหลักสูตร (ตัวอย่าง) หลักสูตรท้องถิ่น (ดนตรีพื้นเมือง) โรงเรียนชุมชนสามัคคี

ความสำคัญ

.....
.....

จุดมุ่งหมาย

1.
2.

วัตถุประสงค์

1.
2.
3.

เนื้อหาของหลักสูตร

ประกอบด้วยเนื้อหา เรื่อง ดังนี้

1.
2.
3.

เวลาเรียน

หลักสูตรวิชาชีพ ใช้เวลาเรียนทั้งหมด ชั่วโมง

ภาคทฤษฎี ชั่วโมง

ภาคปฏิบัติ ชั่วโมง

สื่อและแหล่งเรียนรู้

1.
2.

การวัดผลประเมินผล

วิธีการวัดและประเมินผลการเรียนรู้ ประกอบด้วย

1.
2.
3.

ประโยชน์ที่คาดว่าจะได้รับ

1.
2.
3.
4.

โครงสร้างเนื้อหาของหลักสูตร ประกอบด้วย เนื้อหา..... เรื่อง ดังนี้

เรื่องที่ 1 จำนวน ชั่วโมง

1.1

1.2

เรื่องที่ 2 จำนวน ชั่วโมง

1.1

1.2

เรื่องที่ 3 จำนวน ชั่วโมง

1.1

1.2

เรื่องที่ 4 จำนวน ชั่วโมง

1.1

1.2

ตัวอย่าง ตารางเรียนหลักสูตรท้องถิ่นดนตรีพื้นเมือง (การบรรเลงและการผลิตเครื่องดนตรี)

โรงเรียนชุมชนสามัคคี

ชั่วโมงที่ วันที่	1	2	3	4	5	6	7
จันทร์				สสค.2/1 ครูพงษ์ศักดิ์			
อังคาร			ผลิต1/2 ครูเดช		ผลิต 3/1 ครูเดช	ผลิต 3/1 ครูวิษณุพงษ์	บรรเลง2/2
						บรรเลง2/2 ครูพงษ์ศักดิ์	
พุธ				สสค. 1/1 ครูสุภาวดี	สสค.1/2 ครูเกษชัย	บรรเลง1/3 ครูพงษ์ศักดิ์	บรรเลง1/3
				ผลิต2/1 ครูเดช			
พฤหัสบดี				สสค.3/1 ครูเกษชัย	บรรเลง 3/2 ครูวันเพ็ญ	บรรเลง3/2	

ตัวอย่าง กำหนดการสอน

กลุ่มสาระการเรียนรู้ ศิลปะ สาขาดนตรี (ดนตรีพื้นเมือง)
 วิชาการเป่าแคน ชั้นมัธยมศึกษาปีที่ 2 ภาคเรียนที่ 2 ปีการศึกษา 2558
 โรงเรียนชุมชนสามัคคี

ครั้งที่	ชื่อหน่วยการเรียนรู้	สาระการเรียนรู้	เวลาเรียน
1	การเป่าแคน	1. ตำแหน่งเสียงแคน 8 2. วิธีจับ วิธีเป่า วิธีเลื่อนตำแหน่งเสียง	1 1
2 - 3		3. การทอ้งโน้ตและการเป่าแคน 3.1 ลายภูไทเรณู	4
4		3.2 ลายเตี้ยโขง	2
5		3.3 ลายเตี้ยพม่า	2
6 - 7		3.4 ลายนกไช่บินข้ามทุ่ง	4
8 - 9		4. การรวมวง 4.1 เพลงชาติไทย	4
10		4.2 เพลงลอยกระทง	4
รวม			20

ตัวอย่าง ผลการเรียนรู้ที่คาดหวัง

กลุ่มสาระการเรียนรู้ ศิลปะ สาขาคดนตรี (ดนตรีพื้นเมือง)
 วิชาการเป่าแคน ชั้นมัธยมศึกษาปีที่ 2 ภาคเรียนที่ 2 ปีการศึกษา 2558
 โรงเรียนชุมชนสามัคคี

ด้านการบรรเลง	
ผลการเรียนรู้ที่คาดหวัง	สาระการเรียนรู้
<p>เป่าแคน ได้อย่างน้อย 4 ลายเพลง ได้แก่ ลายภูไทเรณู ลายเตยโขง ลายเตยพม่า และลายลายนกไซบินข้ามทุ่ง</p> <p>K : มีความรู้ ความเข้าใจ การเป่าแคน 8 ชั้นพื้นฐาน</p> <p>P : มีทักษะพื้นฐานในการเป่าแคน 8</p> <p>A : มีเจตคติที่ดีต่อการเป่าแคน 8 อันเป็น พื้นฐานในการประกอบอาชีพ</p>	<ul style="list-style-type: none"> - ตำแหน่งของเสียงแคน - วิธีจับ วิธีเป่าแคน และเลื่อนตำแหน่ง เสียง ท่องโน้ตตลายเพลง - โน้ตลายภูไทเรณู ลายเตยโขง ลายเตย พม่า และลายลายนกไซบินข้ามทุ่ง - เล่นเดี่ยว และเล่นผสมเครื่องดนตรี พื้นเมือง (อีสาน) ดนตรีสากลอื่นๆ เช่น เพลงชาติ เพลงลอยกระทง เพลง more than i can say เป็นต้น

โครงสร้างเนื้อหาของหลักสูตรท้องถิ่นกลุ่มสาระการเรียนรู้ ศิลปะ สาขาศนตรี (ดนตรีพื้นเมือง) วิชาการเป่าแคน ชั้นมัธยมศึกษาปีที่ 2 ภาคเรียนที่ 2 ปีการศึกษา 2558 โรงเรียนชุมชนสามัคคี ประกอบด้วยเนื้อหา 4 เรื่อง จำนวน 20 ชั่วโมง ดังนี้

เรื่องที่ 1 ตำแหน่งเสียงแคน 8 จำนวน 1 ชั่วโมง

1. ตำแหน่งเสียงแคน 8

เรื่องที่ 2 ตำแหน่งเสียงแคน 8 จำนวน 1 ชั่วโมง

1. วิธีจับ วิธีเป่า วิธีเลื่อนตำแหน่งเสียง

เรื่องที่ 3 การท่อน้ตและการเป่าแคน จำนวน 4 ชั่วโมง

1. ลายภูไทเรณู
2. ลายเตี้ยโขง
3. ลายเตี้ยพม่า
4. ลายนกไซบินข้ามทุ่ง

เรื่องที่ 4 การรวมวง จำนวน 6 ชั่วโมง

1. เพลงชาติไทย
2. เพลงลอยกระทง

(ตัวอย่าง) แผนการจัดการเรียนรู้ที่ 1
 กลุ่มสาระการเรียนรู้ ศิลปะ สาขาดนตรี (ดนตรีพื้นเมือง)
 วิชาการเป่าแคน ชั้นมัธยมศึกษาปีที่ 2 ภาคเรียนที่ 2 ปีการศึกษา 2558
 โรงเรียนชุมชนสามัคคี

ชื่อหน่วยการเรียนรู้ การเป่าแคน

สาระการเรียนรู้ ตำแหน่งแคน 8

จุดประสงค์การเรียนรู้

1. บอกตำแหน่งแคน 8 ได้

กิจกรรมการเรียนรู้

1. ครูอธิบายตำแหน่งเสียงแคน 8
2. นักเรียนวาดรูปแคนและเขียนตำแหน่งเสียงแคน

การวัดและประเมินผล

1. ทดสอบกลุ่มย่อยให้นักเรียนบอกตำแหน่งเสียงแคน
2. ตรวจผลงาน

สื่อ/การเรียนรู้

1. แคนแปด
2. กระดาษ
3. สี
4. ดินสอ
5. ยางลบ

บันทึกผลหลังการสอน

.....

.....

.....

ลงชื่อ

ครูผู้สอน

(.....)

ตำแหน่ง.....

(ตัวอย่าง) แผนการจัดการเรียนรู้ที่ 2

กลุ่มสาระการเรียนรู้ ศิลปะ สาขาดนตรี (ดนตรีพื้นเมือง)

วิชาการเป่าแคน ชั้นมัธยมศึกษาปีที่ 2 ภาคเรียนที่ 2 ปีการศึกษา 2558

โรงเรียนชุมชนสามัคคี

ชื่อหน่วยการเรียนรู้ การเป่าแคน

สาระการเรียนรู้ วิธีเป่า วิธีจับ วิธีเลื่อนตำแหน่ง

จุดประสงค์การเรียนรู้

1. จับและเป่าแคนได้ถูกวิธี
2. เลื่อนนิ้วได้ถูกต้องกับตำแหน่งเสียงแคน

กิจกรรมการเรียนรู้

1. ครูให้นักเรียนดู VCD การเป่าแคน ครูอธิบายวิธีการจับและเป่าแคน
2. นักเรียนสังเกต ท่าทางการจับ การเป่าแคน และฝึกปฏิบัติ

การวัดและประเมินผล

1. สังเกตการจับและเป่าแคน

สื่อ/การเรียนรู้

1. แคนแปด
2. VCD การเป่าแคน

บันทึกผลหลังการสอน

.....

.....

.....

ลงชื่อ

ครูผู้สอน

(.....)

ตำแหน่ง.....

(ตัวอย่าง) แผนการจัดการเรียนรู้ที่ 3

กลุ่มสาระการเรียนรู้ ศิลปะ สาขาดนตรี (ดนตรีพื้นเมือง)
 วิชาการเป่าแคน ชั้นมัธยมศึกษาปีที่ 2 ภาคเรียนที่ 2 ปีการศึกษา 2558
 โรงเรียนชุมชนสามัคคี

ชื่อหน่วยการเรียนรู้ การเป่าแคน

สาระการเรียนรู้ การทอ่งโน้ตและการเป่าแคนลายต่างๆ

จุดประสงค์การเรียนรู้

1. นักเรียนการทอ่งโน้ตและการเป่าแคนลายต่างๆ ได้

กิจกรรมการเรียนรู้

1. ครูให้นักเรียนฟังการบรรเลงลายที่กำหนดจาก VCD
2. ครูบรรเลงเครื่องดนตรีลายที่กำหนด
3. นักเรียนดูแผนภูมิโน้ต อ่านโน้ต
4. ครูทอ่งโน้ต พร้อมบรรเลงดนตรี
5. นักเรียนอ่านทอ่งโน้ตไปพร้อมกับครู
6. สาธิตการเป่าแคน และให้นักเรียนฝึกปฏิบัติ

การวัดและประเมินผล

1. สังเกตการอ่าน ทอ่งโน้ต
2. สังเกตการเป่าแคน

สื่อ/การเรียนรู้

1. VCD การบรรเลงตามลายที่กำหนด
2. แผนภูมิโน้ต
3. แคน

บันทึกผลหลังการสอน

ลงชื่อ

ครูผู้สอน

(.....)

ตำแหน่ง.....

(ตัวอย่าง) แผนการจัดการเรียนรู้ที่ 4

กลุ่มสาระการเรียนรู้ ศิลปะ สาขาดนตรี (ดนตรีพื้นเมือง)
 วิชาการเป่าแคน ชั้นมัธยมศึกษาปีที่ 2 ภาคเรียนที่ 2 ปีการศึกษา 2558
 โรงเรียนชุมชนสามัคคี

ชื่อหน่วยการเรียนรู้ การเป่าแคน

สาระการเรียนรู้ การรวมวง

1. เพลงชาติไทย
2. เพลงลอยกระทง

จุดประสงค์การเรียนรู้

1. นักเรียนเป่าแคน ลายดนตรีพื้นเมืองหรือเพลงที่กำหนด ร่วมกับเครื่องดนตรีพื้นเมือง (อีสาน) ดนตรีสากลประเภทอื่นได้
2. นักเรียนเป่าแคนรวมวงกับผู้อื่นได้อย่างกลมกลืน

กิจกรรมการเรียนรู้

1. ครูให้นักเรียนดูจาก VCD การบรรเลงดนตรีพื้นเมืองรวมวง
2. ครูแนะนำการบรรเลงดนตรีรวมวง
3. นักเรียนจัดกลุ่ม 3-5 คน ศึกษาจากโน้ตเพลงที่กำหนดแล้วร่วมกัน

บรรเลงเพลงที่กำหนด

การวัดและประเมินผล

1. สังเกตการบรรเลงดนตรีรวมวง

สื่อ/การเรียนรู้

1. VCD การบรรเลงดนตรีพื้นเมือง
2. แผนภูมิโน้ตเพลง / เครื่องดนตรีที่ใช้บรรเลงรวมวง

บันทึกผลหลังการสอน

ลงชื่อ

ครูผู้สอน

(.....)

ตำแหน่ง.....

4. การบริหารงบประมาณ

โรงเรียนมีกรอบในการบริหารงบประมาณ เพื่อมุ่งเน้นไปตามวิสัยทัศน์ นั่นคือ ในการจัดสรรงบประมาณในการบริหารโรงเรียน โรงเรียนจะจัดสรรให้งานวิชาการ ร้อยละ 60 งานบริหารทั่วไปร้อยละ 30 และวงเงินสำรองร้อยละ 10 ของงบประมาณ ทั้งหมด ซึ่งกรอบการบริหารงบประมาณนี้ เป็นกรอบที่คณะกรรมการสถานศึกษาได้ กำหนดไว้ เพราะงานโรงเรียนก็คือ งานวิชาการ ส่วนงานอื่นเป็นงานสนับสนุนการสอน ซึ่งคณะกรรมการสถานศึกษาได้ทำหน้าที่ในการดูแลเชิงระบบและติดตามในภาพรวมโดยมี การรายงาน การดำเนินงานให้คณะกรรมการทราบ งบประมาณที่ใช้ในการบริหารโรงเรียน นอกจากงบประมาณที่มาจากรัฐแล้ว ยังมีงบประมาณจากทางสังคม ครูและผู้ปกครอง และงบที่ได้จากการบริจาค การบริหารงานงบประมาณจึงยึดหลักการกระจายอำนาจ โดย ให้ทีมฝ่ายปฏิบัติการประชุมระดมความคิดในการพัฒนาและเสนอของบประมาณผ่านหัวหน้า ระดับทีม ทีมหัวหน้าระดับประชุมพิจารณาพร้อมกับทีมฝ่ายบริหารเพื่ออนุมัติ หรือปรับลด หรือให้ไปพิจารณาใหม่

ในลักษณะการบริหารงานงบประมาณ โรงเรียนใช้หลักการบริหาร งบประมาณในรูปแบบมุ่งเน้นผลงาน PBB (Performanc Based Budgeting) ซึ่งเป็นการให้ อิสระแก่ผู้นำในทีมในการบริหารจัดการและรับผิดชอบต่อความสำเร็จของงาน โดยเชื่อมโยงระหว่างกันระหว่างทรัพยากรที่ใช้ไปกับผลงานที่จะได้รับ นอกจากนั้นยังนำ หลักธรรมาภิบาล (Good governanc) เข้ามาบริหารจัดการเพื่อให้เกิดความโปร่งใส ยุติธรรม เพื่อสร้างศรัทธาให้กับผู้ปกครองและชุมชน โดยให้ทุกฝ่ายมีส่วนร่วมในการ พิจารณาการดำเนินงานทางงบประมาณและรายงานให้ทราบเป็นระยะๆ และผู้บริหารไม่ รับเงินพิเศษใดๆ โดยประกาศเป็นนโยบายให้กับผู้ปกครองได้ทราบและแจ้งรอง ผู้อำนวยการทุกคนและเจ้าหน้าที่ที่รับผิดชอบให้ปฏิบัติตามนโยบายนี้อย่างเคร่งครัด

5. การประกันคุณภาพการศึกษา

พระราชบัญญัติการศึกษาแห่งชาติ พุทธศักราช 2542 และที่แก้ไข เพิ่มเติม (ฉบับที่ 2) พุทธศักราช 2545 ได้กำหนดไว้ในหมวด 6 มาตราที่ 48 เพื่อให้ หน่วยงานต้นสังกัดและสถานศึกษาจัดให้มีระบบการประกันคุณภาพภายในสถานศึกษา และให้ถือว่าการประกันคุณภาพภายในเป็นส่วนหนึ่งของกระบวนการบริหารการศึกษา มีการทำรายงานประจำปีเสนอต่อหน่วยงานต้นสังกัดและเปิดเผยต่อสาธารณชนและ

มาตรา 49 กำหนดว่าให้มีสำนักงานรับรองมาตรฐานและประเมินคุณภาพการศึกษา มีฐานะเป็นองค์การมหาชน ทำการประเมินคุณภาพภายนอกของสถานศึกษาทุกแห่งอย่างน้อยหนึ่งครั้งในทุก 5 ปี และประกาศให้สาธารณชนรับทราบ ผลการประเมินอย่างเป็นระบบนี้จะเป็นข้อมูลสาธารณะที่ทำให้สถานศึกษาต้องปรับปรุง

ปรับปรุงประสิทธิภาพการบริหาร พัฒนาคุณภาพและมาตรฐานการศึกษาของสถานศึกษาให้ดียิ่งขึ้น

โรงเรียนชุมชนสามัคคี (นามสมมติ) ได้ตั้งทีมดำเนินการประกันคุณภาพภายในโรงเรียนขึ้นมา เพื่อรองรับการประเมินคุณภาพภายนอก เรียกว่า คณะกรรมการดำเนินงานประกันคุณภาพภายใน ประกอบด้วยตัวแทนจากทุกภาคส่วนทั้งผู้บริหาร ครู นักเรียน กรรมการสถานศึกษา และผู้ปกครอง เพื่อทำหน้าที่วางแผนรองรับการประเมินคุณภาพภายนอก มีการจัดการทำมาตรฐานการประเมินคุณภาพภายนอก กำหนดผู้รับผิดชอบ ผู้เกี่ยวข้องทุกฝ่ายให้มีส่วนร่วมในการดำเนินการตามแผน มีการติดตามตรวจสอบ และการประเมินคุณภาพภายในตามมาตรฐานการศึกษาของสถานศึกษา

ผลการประเมินคุณภาพภายนอกกรอบสาม (2557)

1. ด้านผู้เรียน ผลการประเมินอยู่ในระดับดีมาก ทุกมาตรฐาน ดังนี้ มาตรฐานที่ 1 ผู้เรียนมีคุณธรรม จริยธรรม และค่านิยมที่พึงประสงค์ มาตรฐานที่ 2 ผู้เรียนมีสุขนิสัย สุขภาพกายและสุขภาพจิตดี มาตรฐานที่ 3 ผู้เรียนมีสุนทรียภาพและลักษณะนิสัยด้านศิลปะ ดนตรี กีฬา มาตรฐานที่ 4 ผู้เรียนมีความสามารถในการคิดวิเคราะห์ คิดสังเคราะห์มีวิจาร์ณญาณ มีความคิดสร้างสรรค์คิดไตร่ตรองและมีวิสัยทัศน์ มาตรฐานที่ 5 ผู้เรียนมีความรู้และทักษะจำเป็นตามหลักสูตร มาตรฐานที่ 6 ผู้เรียนมีทักษะในการแสวงหา ความรู้ด้วยตนเอง รักการเรียนรู้และพัฒนาตนเองอย่างต่อเนื่อง มาตรฐานที่ 7 ผู้เรียนมีทักษะการทำงานรักการทำงานสามารถทำงานร่วมกับผู้อื่นได้และมีเจตคติที่ดีต่ออาชีพสุจริต

2. ด้านครู ผลการประเมินอยู่ในระดับดีมาก ทุกมาตรฐานดังนี้ มาตรฐานที่ 8 ครูมีวุฒิ /ความรู้ ความสามารถ ตรงกับงานที่รับผิดชอบและมีครูพอเพียง มาตรฐานที่ 9 ครูมีความสามารถในการจัดการเรียนการสอน อย่างมีประสิทธิภาพและเน้นผู้เรียนเป็นสำคัญ

3. ด้านผู้บริหาร ผลการประเมินอยู่ในระดับดีมาก ทุกมาตรฐานดังนี้ มาตรฐานที่ 10 ผู้บริหารมีภาวะผู้นำ และมีความสามารถในการบริหารจัดการ มาตรฐาน

ที่ 11 สถานศึกษามีการจัดองค์กร/โครงสร้างและการบริหารงานอย่างเป็นระบบครบวงจร ให้บรรลุเป้าหมายการศึกษา มาตรฐานที่ 12 สถานศึกษามีการจัดกิจกรรมและการเรียนการสอนโดยเน้นผู้เรียนเป็นสำคัญ มาตรฐาน 13 สถานศึกษามีหลักสูตรเหมาะสมกับผู้เรียนและท้องถิ่น มีสื่อ การเรียนการสอนที่เอื้อต่อการเรียนรู้ มาตรฐานที่ 14 สถานศึกษาส่งเสริมความสัมพันธ์และความร่วมมือกับชุมชนในการพัฒนาการศึกษา

นอกจากนี้ผลการประเมินด้านผู้บริหารยังได้กล่าวถึงจุดเด่นต่างๆ ให้น่าสนใจคือ สถานศึกษาสนับสนุนและส่งเสริมให้มีการพัฒนาการเรียนรู้อย่างต่อเนื่อง ทักษะการแข่งขันวิชาการระดับจังหวัดและระดับประเทศ โครงการรักษาการอ่านสู่อ่านสู่ฝันงานทุกคน และโครงการส่งเสริมวัฒนธรรม จริยธรรมและวัฒนธรรมประเพณี

การดำเนินงานการประกันคุณภาพภายในเป็นการดำเนินงานในลักษณะองค์รวมเป็นการทำงานทั้งโรงเรียนตั้งแต่ตัวบุคคล ทีม โรงเรียนและมีส่วนเกี่ยวข้องได้ทุ่มเทการทำงานในหน้าที่จนบังเกิดผลสำเร็จ

6. ประวัติโรงเรียน

โรงเรียน ชุมชนสามัคคี (นามสมมติ) ตั้งขึ้นครั้งแรกเมื่อ พ.ศ.2483 สังกัดสำนักงานเขตพื้นที่การศึกษาประถมศึกษาชายแดน เขต 2 สำนักงานคณะกรรมการการศึกษาขั้นพื้นฐาน กระทรวงศึกษาธิการ ก่อตั้งเมื่อวันที่ 23 พฤษภาคม 2483 เมื่อก่อนแยกเป็น 3 โรงเรียนตามหมู่บ้านคือ โรงเรียนบ้านแคนทอง (นามสมมติ) โรงเรียนบ้านนาดี และโรงเรียนบ้านห้วยแสด โดยอาศัยศาลาวัดของแต่ละหมู่บ้านเป็นสถานที่ศึกษาเล่าเรียน พ.ศ. 2484 ทางราชการได้สั่งให้โรงเรียนทั้ง 3 โรงเรียนรวมเข้าเป็นโรงเรียนเดียวกัน เพราะทั้ง 3 หมู่บ้านมีอาณาเขตตั้งอยู่ใกล้กันและ เด็กนักเรียนสามารถจะเดินทางมาศึกษาเล่าเรียนได้อย่างสะดวก จึงได้รวมครู นักเรียนของทั้ง 3 โรงเรียนมาอยู่ที่วัดบ้านแคนทอง เปิดทำการสอนตั้งแต่ชั้นเตรียมก่อนประถมถึงชั้นประถมศึกษาปีที่ 4 พ.ศ. 2489 ชาวบ้านเห็นความสำคัญของการศึกษาของบุตรและธิดา จึงได้ร่วมกันจับจองที่ดินว่างเปล่า เพื่อสร้างเป็นอาคารเรียนเอกเทศถาวร ซึ่งที่ดินแปลงนี้ตั้งอยู่จุดศูนย์กลางของทั้ง 3 หมู่บ้านมีเนื้อที่ 24 ไร่ 3 งาน 40 ตารางวา สภาพพื้นที่มีลักษณะเป็นดินร่วนปนหินลูกรัง มีนายหนูพงศ์ อุบพงษ์ เป็นครูใหญ่ ซึ่งได้รับงบประมาณจากทางราชการปลูก

สร้างอาคารเรียนแบบถาวรขึ้น 1 หลัง จึงได้ตั้งชื่อว่า “โรงเรียนชุมชนสามัคคี” (นามสมมติ) เป็นต้นมาปี พ.ศ. 2512 เปิดสอนในระดับชั้นประถมศึกษาปีที่ 1 – 4 และได้รับอนุมัติให้เปิดขยายชั้นประถมศึกษาปีที่ 4 ถึงชั้นประถมศึกษาปีที่ 7 ในปีการศึกษา 2514 ตามโครงการขยายการศึกษาภาคบังคับ 7 ปี สอนตามหลักสูตรประถมศึกษา พ.ศ. 2503 สังกัด องค์การบริหารส่วนจังหวัดชายแดน (นามสมมติ)

ปี พ.ศ. 2513 ได้รับอนุมัติให้เปลี่ยนชื่อจากเดิม “โรงเรียนแดนทอง” เป็น “โรงเรียนชุมชนสามัคคี” (นามสมมติ) จนถึงปัจจุบัน

ปี พ.ศ. 2521 เปิดสอนในระดับชั้นประถมศึกษาปีที่ 1 – 6 ตามหลักสูตรประถมศึกษา พ.ศ.2521 (6 ปี)

ปี พ.ศ. 2523 เปิดสอนในระดับประถมศึกษา (ป.1 – 6) ตาม พ.ร.บ. ประถมศึกษา พ.ศ.2523 สังกัดสำนักงานคณะกรรมการการศึกษาแห่งชาติ (สปช.)

ปี พ.ศ.2536 เปิดสอนในระดับก่อนประถมศึกษา (อนุบาล 1 – 2) ระดับประถมศึกษา (ป. 1 – 6) และเปิดสอนในระดับชั้นมัธยมศึกษาปีที่ 1 ตามโครงการขยายโอกาสทางการศึกษา

ปี พ.ศ.2538 เปิดสอนในระดับก่อนประถมศึกษา ระดับประถมศึกษาปี 6 และระดับชั้นมัธยมศึกษาตอนต้น (ม.1 – 3)

ปี พ.ศ.2544 เป็นโรงเรียนนำร่องการใช้หลักสูตรการศึกษาขั้นพื้นฐาน พ.ศ. 2544 กรมวิชาการ กระทรวงศึกษาธิการ

ปี พ.ศ.2545 เปิดสอนตามหลักสูตรการศึกษาขั้นพื้นฐาน พ.ศ. 2544 ช่วงชั้นที่ 1- 2 คือชั้นประถมศึกษาปีที่ 1 ชั้นประถมศึกษาปีที่ 4 และช่วงชั้นที่ 3 คือ ชั้นมัธยมศึกษาปีที่ 1 ถึงปีการศึกษา 2547 ตามลำดับ จนครบทุกช่วงชั้นและทุกชั้นปี คือ ป.1 – 6 และ ม.1 – 3 ตามโครงการขยายการศึกษาภาคบังคับ 9 ปี

ของกระทรวงศึกษาธิการ จนถึงปัจจุบัน

ปัจจุบันปีการศึกษา 2558 มีครู 42 คน พนักงานราชการ 2 คน ครูอัตราจ้าง 4 คน ช่างปูนระดับ 4 จำนวน 2 คน พนักงานทั่วไป จำนวน 2 คน ลูกจ้างชั่วคราว 2 คน และมีนักเรียน จำนวนทั้งสิ้น 853 คน (ข้อมูลนักเรียน 10 มิถุนายน 2558) โดยมีผู้บริหารและรองผู้บริหารโรงเรียน ดังนี้

7. ผลงานดีเด่นของโรงเรียน

ผลงานของนักเรียน ครู และโรงเรียน ที่ได้รับการยกย่องให้ได้รับรางวัล ประเภทต่างๆ ได้รับการคัดเลือกให้เป็นต้นแบบในการดำเนินงาน ทั้งเทคนิค วิธีการ โครงการเด่นรวมถึงตัวบุคคลที่มีความเชี่ยวชาญในแต่ละด้าน ที่ได้รับการยกย่องและการยอมรับจากผู้ปกครองและชุมชน รวมถึงหน่วยงานอื่นๆ ผลงานเหล่านี้ถือเป็นความสำเร็จและเป็นความภาคภูมิใจของโรงเรียน รายละเอียดผลงานดีเด่น มีดังนี้

ผลงานโรงเรียน

1. ผลงานเข้าร่วมการแข่งขันกิจกรรมต่างๆ ในงานศิลปหัตถกรรมนักเรียน ระดับเขตพื้นที่ การศึกษา ครั้งที่ 65 ปีการศึกษา 2558 สำนักงานเขตพื้นที่การศึกษาประถมศึกษายายดาแดน (นามสมมติ) เขต 2 สรุปได้ดังนี้
 - 1.1 กิจกรรมการแข่งขันศิลปสร้างสรรค์ ระดับชั้น ป.1 - ป.3
ได้รางวัลระดับเหรียญทอง
 - 1.2 กิจกรรมการแข่งขันวาดภาพด้วยโปรแกรมคอมพิวเตอร์กราฟิก ระดับชั้น ป.1 - ป.3 ได้รางวัลระดับเหรียญทอง
 - 1.3 กิจกรรมการประกวดมารยาทไทยระดับชั้น ป.1 - ป.3
ได้รางวัลระดับเหรียญทอง
 - 1.4 กิจกรรมการแข่งขันเดี่ยวพิณ ระดับชั้น ป.1 - ป.6
ได้รางวัลระดับเหรียญทอง
 - 1.5 กิจกรรมการแข่งขันเดี่ยวแคน ระดับชั้น ป.1 - ป.6
ได้รางวัลระดับเหรียญทองชนะเลิศ
 - 1.6 กิจกรรมแข่งขันเดี่ยวโหวดระดับชั้น ป.1 - ป.6
ได้รางวัลระดับเหรียญทอง
 - 1.7 กิจกรรมแข่งขันเดี่ยวโปงลาง ระดับชั้น ป.1 - ป.6
ได้รางวัลระดับเหรียญทอง
 - 1.8 กิจกรรมการแข่งขันเดี่ยวซอด้วง ระดับชั้น ม.1 - ม.3
ได้รางวัลระดับเหรียญทองชนะเลิศ
 - 1.9 กิจกรรมการแข่งขันอังกะลุง ระดับชั้น ม.1 - ม.3
ได้รางวัลระดับเหรียญทองชนะเลิศ
 - 1.10 กิจกรรมการแข่งขันเดี่ยวแคน ระดับชั้น ม.1 - ม.3

ได้รางวัลระดับเหรียญทองชนะเลิศ

1.11 กิจกรรมการแข่งขันเดี่ยวไวโอลิน ระดับชั้น ม.1 – ม.3

ได้รางวัลเหรียญทองชนะเลิศ

1.12 กิจกรรมการแข่งขันวงดนตรีพื้นเมือง ระดับชั้น ม.1 – ม.3

ได้รางวัลเหรียญทองชนะเลิศ

2. ผลงานเข้าร่วมการแข่งขันกิจกรรมต่างๆ ในงานศิลปหัตถกรรม

นักเรียนภาคตะวันออกเฉียงเหนือ ครั้งที่ 65 ปีการศึกษา 2558 สรุปได้ดังนี้

2.1 กิจกรรมการแข่งขันเดี่ยวแคนระดับชั้น ป.1 – ป.6

ได้รางวัลระดับเหรียญทอง

2.2 กิจกรรมแข่งขันเดี่ยวไวโอลินระดับชั้น ป.1 – ป.6

ได้รางวัลระดับเหรียญเงิน

2.3 กิจกรรมการแข่งขันเดี่ยวซอด้วง ระดับชั้น ม.1 – ม.3

ได้รางวัลระดับเหรียญทอง

2.4 กิจกรรมการแข่งขันเดี่ยวแคน ระดับชั้น ม.1 – ม.3

ได้รางวัลระดับเหรียญทองรองชนะเลิศ อันดับ 1

2.5 กิจกรรมการแข่งขันเดี่ยวไวโอลิน ระดับชั้น ม.1 – ม.3

ได้รางวัลระดับเหรียญทอง

2.6 กิจกรรมการแข่งขันวงดนตรีพื้นเมือง ระดับชั้น ม.1 – ม.3

ได้รางวัลระดับเหรียญทอง

หลักสูตรท้องถิ่นโรงเรียนชุมชนสามัคคี (นามสมมติ) เป็นโรงเรียนประจำ

ตำบลที่มีขนาดใหญ่ ได้รับมอบหมายจากสำนักคณะกรรมการการศึกษาขั้นพื้นฐาน ให้เป็น

โรงเรียนใช้หลักสูตรแกนกลางการศึกษาขั้นพื้นฐาน พุทธศักราช 2551 โรงเรียนใช้หลักสูตร

ท้องถิ่น (การอนุรักษ์ วงดนตรีพื้นเมือง) ระดับก่อนประถมศึกษา ระดับประถมศึกษา

ถึงระดับมัธยมศึกษาปีที่ 3 ซึ่งเป็นภาระงานเหมือนกับโรงเรียนที่ดำเนินการจัดการเรียน

การสอนตามหลักสูตรกระทรวงศึกษาธิการตั้งแต่ปีการศึกษา 2483 แต่เนื่องด้วยที่เป็น

โรงเรียนประจำตำบลที่มีความโดดเด่นด้านหลักสูตรท้องถิ่น (เกี่ยวกับการอนุรักษ์ วงดนตรี

พื้นเมือง) มีเกียรติประวัติ และมีผลงานดีเด่นมาอย่างยาวนาน ผู้ปกครองและชุมชนมีความ

คาดหวังไว้มากโดยตลอดในผลผลิตของโรงเรียน จึงทำให้โรงเรียนมีความตระหนักใน

ภาระงานที่จะต้องรับผิดชอบให้มากขึ้น เพราะมีเป้าหมายตามหลักสูตรแต่ละหลักสูตรมุ่งไปสู่ความเป็นเลิศในแต่ละด้านและที่สำคัญขีดความสามารถในการแข่งขันในเวทีระดับระดับประเทศและระดับนานาชาติ ล้วนเป็นเป้าหมายร่วมกันของครูผู้ปกครองและชุมชน ฉะนั้นการนำระบบบริหารคุณภาพมาประยุกต์ใช้ การใช้แผนเป็นเครื่องมือในการทำงาน มีการบริหาร งานงบประมาณ โดยมุ่งไปสู่งานวิชาการเป็นหลัก การจัดการองค์การโครงสร้างของโรงเรียนให้ครอบคลุม การสร้างทีมคุณภาพ กระจายอำนาจแบบเบ็ดเสร็จ เน้นการมีส่วนร่วม การมีระบบการประกันคุณภาพภายในที่เข้มแข็ง เพื่อรองรับการประกันคุณภาพภายนอก ใช้หลักสูตรเป็นทิศทางในการนำไปสู่เป้าหมาย มีการระดมทรัพยากร ทุกภาคส่วน เพื่อเข้ามาร่วมจัดการศึกษา จึงเป็นยุทธศาสตร์ในการบริหารโรงเรียนเพื่อให้ ความเป็นเลิศ ซึ่งส่งผลให้มีผลงานที่เป็นที่ภาคภูมิใจของโรงเรียน และชุมชนมากมาย

จากผลงานดังกล่าว ล้วนเป็นพลังของความสามัคคีของครู ที่มงานและชุมชน ที่ได้ช่วยกันทุ่มเทแรงกายแรงใจ ร่วมกันทำงาน ปรับปรุงงาน แก้ไขปัญหา จนงานสำเร็จบรรลุตามเป้าหมายความสัมพันธ์ระหว่างโรงเรียนกับชุมชน ได้รับเลือกเป็นโรงเรียนดีศรีตำบล ประจำตำบลแคนทอง สำนักงานเขตพื้นที่การศึกษาประถมศึกษาชายแดน (นามสมมติ) เขต 2

ความสัมพันธ์ระหว่างบุคลากรของโรงเรียนชุมชนสามัคคี (นามสมมติ) กับชุมชนมีความสัมพันธ์ที่โดดเด่นในการอนุรักษ์ สืบทอดศิลปะการแสดงวงดนตรีพื้นเมืองตามเอกลักษณ์ของโรงเรียน และวัฒนธรรมขนบธรรมเนียมประเพณี เกี่ยวกับเครื่องดนตรีพื้นเมือง ของชุมชนหรือตำบลแคนทอง (นามสมมติ) มาเป็นเวลา ประมาณ 90 ปี ของตำบลแคนทอง เป็นที่รับรู้และยอมรับของหน่วยงานทุกระดับและบุคคลทั่วไปจึงเป็นปัจจัยสำคัญที่เป็นรากฐานของการพัฒนาโรงเรียนให้มีความก้าวหน้าต่อไปอย่างไม่หยุดยั้ง