

บทที่ 6

สรุปผลการศึกษา ข้อสรุปเชิงทฤษฎี และข้อเสนอแนะ

โรงเรียนชุมชนสามัคคี (นามสมมติ) เป็นโรงเรียนที่มีการจัดการเรียนการสอนในระดับการศึกษาประถมศึกษา และมัธยมศึกษาตอนต้น เป็นโรงเรียนขยายโอกาสทางการศึกษาเป็นโรงเรียนที่มีความโดดเด่นในเรื่องการใช้หลักสูตรท้องถิ่น ที่ประสบผลสำเร็จด้านการจัดการเรียนการสอน สาระการเรียนรู้การงานอาชีพและเทคโนโลยีและสาระการเรียนรู้ศิลปะศึกษา มาบูรณาการเข้าด้วยกัน ทำให้ได้รับความสำเร็จ คือ ผู้เรียนได้เรียนรู้ผ่านการเล่นดนตรี นาฏศิลป์ ซึ่งเป็นการอนุรักษ์และสืบทอดวัฒนธรรมไทย ไว้ให้ลูกหลานสืบไป โรงเรียนได้จัดตั้งวงดนตรีพื้นเมืองตั้งแต่ปี 2529 ชื่อวง “ลูกอีสาน” ฝึกนักเรียนระดับชั้นประถมศึกษาปีที่ 3 - 6 โรงเรียนได้พัฒนาขึ้นเรื่อยๆ ปัจจุบัน จากนักเรียนชั้นประถมศึกษา ซึ่งเป็นนักเรียนที่ตัวเล็กเกินไป จึงได้ให้โอกาสนักเรียนมัธยมศึกษาตอนต้น ม.1 - 3 ตั้งชื่อวงใหม่ ว่า “วงโปงลาง ดนตรีพื้นเมือง โรงเรียนชุมชนสามัคคี” ซึ่งปัจจุบันมีสมาชิกทั้งหมด 40 คน นักดนตรี 15 คน นักแสดงพ้อนรำ 25 คน จากการใช้ผู้เล่นจำนวนมาก และจะต้องมีคุณภาพการคัดเลือกแต่ละคนจะต้องเป็นคนที่มีความรักทางดนตรี มีพรสวรรค์โดยตรง จึงจะมีความสำเร็จตามเป้าหมายโรงเรียนจะมีการคัดเลือก ตั้งแต่ประถมศึกษาแล้วนำมาฝึกจนทำให้มีคุณภาพนักเรียนทุกคนที่เข้าร่วมกิจกรรมนี้ก็จะมีความรัก ทุ่มเทในการทำกิจกรรมและร่วมแสดงทุกครั้งจนทำให้มีผลเป็นที่ประจักษ์ ร่วมแข่งขันได้รับรางวัลชนะเลิศเกือบทุกกิจกรรมที่เข้าร่วมและเป็นการส่งเสริมอาชีพภายในชุมชน การวิจัยครั้งนี้ มีความมุ่งหมายเพื่อเสนอข้อสรุปเชิงทฤษฎีเกี่ยวกับ ผู้นำครูในการพัฒนาหลักสูตรท้องถิ่น ในโรงเรียนประถมศึกษา (โรงเรียนชุมชนสามัคคี) ซึ่งเป็นการอธิบายความเกี่ยวกับลักษณะของภาวะผู้นำ เงื่อนไขการเกิดภาวะผู้นำ การใช้ภาวะผู้นำ การดำรงอยู่ของภาวะผู้นำ และผลที่ติดตามมาของภาวะผู้นำของครูโรงเรียนชุมชนสามัคคี โรงเรียนขยายโอกาสทางการศึกษา โดยใช้วิธีการวิจัยทฤษฎีสถานะ ซึ่งเป็นอีกรูปแบบหนึ่งของการวิจัยเชิงคุณภาพ ในบทนี้จะได้นำเสนอข้อสรุปผลการวิจัยเกี่ยวกับ ลักษณะของภาวะผู้นำ เงื่อนไขการเกิดภาวะผู้นำ การใช้ภาวะผู้นำ การดำรงอยู่ของภาวะผู้นำและผลที่ติดตามมาของภาวะผู้นำของครูโรงเรียนโรงเรียนชุมชนสามัคคี โรงเรียน

ขยายโอกาสทางการศึกษา และการนำเสนอผลการวิจัยเป็นความเรียงและนำเสนอในภาพรวม โดยเชื่อมโยงเป็นลำดับตั้งสรุปผลการวิจัย ต่อไปนี้

สรุปผลการวิจัย

เพื่อตอบคำถามวิจัยที่ว่า ภาวะผู้นำครูในการพัฒนาหลักสูตรท้องถิ่น ในโรงเรียนประถมศึกษาที่มีลักษณะเป็นอย่างไร การใช้ภาวะผู้นำและการดำรงอยู่ของการใช้ภาวะผู้นำครู ในการพัฒนาหลักสูตรท้องถิ่น และผลที่เกิดจากการใช้ภาวะผู้นำครูในการพัฒนาหลักสูตรท้องถิ่น ในโรงเรียนประถมศึกษา เป็นอย่างไร สรุปผลตามคำถามการวิจัยได้ดังต่อไปนี้

ตอนที่ 1 ลักษณะภาวะผู้นำครูในการพัฒนาหลักสูตรท้องถิ่น ในโรงเรียนประถมศึกษา

ลักษณะภาวะผู้นำครูในการพัฒนาหลักสูตรท้องถิ่น ในโรงเรียนประถมศึกษา เป็นคุณลักษณะและพฤติกรรมที่แสดงออกตามบทบาทตามหน้าที่ของครูในโรงเรียนต่อผู้เกี่ยวข้อง เพื่อพัฒนาหลักสูตรท้องถิ่นของโรงเรียนให้ไปสู่เป้าหมาย คือ การได้มาซึ่งหลักสูตรท้องถิ่นที่สอดคล้องกับบริบทของท้องถิ่น และเป็นความต้องการของชุมชน และสถานศึกษา การใช้หลักสูตรท้องถิ่นที่มีคุณภาพ เกิดผลงานส่งผลต่อนักเรียนที่ได้รับการจัดการเรียนการสอนตามหลักสูตร เกิดคุณภาพและพัฒนาอย่างต่อเนื่อง ประกอบด้วย 4 ลักษณะ ดังนี้

1.1 ลักษณะภาวะผู้นำครูในการพัฒนาตนเองและเพื่อนครู

ประกอบด้วย 1) การมีวิสัยทัศน์พัฒนาตนเอง คือ สร้างวิสัยทัศน์ส่วนตัว พัฒนาในสิ่งที่ดีและไม่ทำในสิ่งที่ไม่ดี การพัฒนาด้านความรู้ความสามารถ ความรู้สึกกล้าที่จะมีปฏิสัมพันธ์ที่ดีกับผู้อื่น การตระหนักรู้ทางสังคม มุ่งผลสัมฤทธิ์ มีความคิดริเริ่ม วางแผนการดำเนินงานได้ 2) เชื้อมั่นในตนเองว่าพัฒนาได้ คือ ความมีพลังแห่งความตั้งใจ ที่จะพัฒนาตนเอง ความรู้สึกกว่าตนมีเป้าหมายชีวิต การรู้คุณค่าในตนเอง เข้าใจตนเอง รู้ค่านิยมที่ตนเองใช้เป็นแนวทางในการดำรงชีวิต การมองเห็นความดีงามของตนเอง สามารถปลดปล่อยศักยภาพระดับใหม่ออกมา 3) มีการ

พัฒนาสติปัญญาและความเฉลียวฉลาดทางอารมณ์ คือ การพัฒนาด้านสติปัญญาและความเฉลียวฉลาดทางอารมณ์ การจัดการตนเองได้ควบคุมอารมณ์ได้มีความโปร่งใสและมีความสามารถในการปรับตัว สามารถจัดการกับอารมณ์ได้อย่างเหมาะสมเมื่อมีปัญหา ความขัดแย้ง 4) มีการพัฒนาด้านสังคม คือ การพัฒนาด้านสังคม การบริหารจัดการ ความสัมพันธ์ การมีอารมณ์ขัน มองโลกในแง่ดี การปฏิสัมพันธ์ส่วนบุคคล 5) การฝึกอบรมตนเองด้วยการเรียนรู้อยู่เสมอ คือ การฝึกอบรมตนเองด้วยการเรียนรู้อยู่เสมอ ฝึกทำบ่อยๆ จนกลายเป็นนิสัยที่ดี การวิเคราะห์ตนเองแล้วนำผลมาปรับปรุงแก้ไข 6) ลดตัวถ่อมตัวยอมทำตามคำสอนที่ดีๆ คือ ลดตัวถ่อมตัวยอมทำตามคำสอนหรือสิ่งดีๆ ในชีวิตได้ มีความรู้สึกเปิดเผยและถ่อมตน ยอมรับความคิดเห็นของส่วนรวม 7) มีความเชื่อความศรัทธาในตนเองอย่างมั่นคง คือ มีความเชื่อความศรัทธาในตนเองอย่างมั่นคง มีความตั้งใจเข้มแข็งเพียงพอที่จะผ่านไปสู่อะไรใหม่ๆ 8) ปฏิบัติกิจกรรมทางวิชาการเกี่ยวกับการพัฒนาวิชาชีพอยู่เสมอ คือ ปฏิบัติกิจกรรมทางวิชาการเกี่ยวกับการพัฒนาวิชาชีพครูอยู่เสมอ การศึกษาค้นคว้าหาความรู้ ติดตามองค์ความรู้ใหม่ๆ ทางวิชาการและวิชาชีพ 9) ปฏิบัติตนเป็นแบบอย่างที่ดีแก่ผู้เรียน คือ ปฏิบัติตนเป็นแบบอย่างที่ดีแก่ผู้เรียน เป็นแบบอย่างที่ดีในการปฏิบัติงานตามจรรยาบรรณวิชาชีพ 10) แสวงหาและใช้ข้อมูลข่าวสารในการพัฒนา คือ แสวงหาและใช้ข้อมูลข่าวสารในการพัฒนา มุ่งอนาคต กระตือรือร้นในการแสวงหาข่าวสารข้อมูลในการพัฒนางาน

1.2 ลักษณะภาวะผู้นำครูในการเป็นแบบอย่างทางการสอน

ประกอบด้วย 1) ใช้วิธีสอนที่หลากหลาย คือ มีวิธีสอน หลากหลาย ชนิดสอนให้นักศึกษารอบรู้ จัดการเรียนการสอนและจัดประสบการณ์การทำงานให้นักเรียน สอนอย่างน่าสนใจและน่าติดตาม แยกแยะการสอนให้แตกต่างกัน กระตือรือร้นในการฝึกผู้เรียนเข้าสู่ประสบการณ์แห่งการเรียนรู้ มีกิจกรรมเพื่อพัฒนาทักษะต่างๆ ให้นักเรียน จัดการเรียนการสอนให้ผู้เรียนสร้างความรู้ใหม่เอง 2) ส่งเสริมบรรยากาศการเรียนรู้ คือ จัดสิ่งแวดล้อมและบรรยากาศ ส่งเสริมให้ผู้เรียนสร้างความรู้ด้วยตนเอง เลือกลงภาวะที่เหมาะสมในการเรียนรู้ สร้างบรรยากาศการเรียนรู้ การจัดการชั้นเรียน วางแนวทางการจัดชั้นเรียนให้ประสบความสำเร็จ การจัดบรรยากาศการเรียนให้เหมาะสมกับธรรมชาติการเรียนรู้ สร้าง บรรยากาศที่เอื้อต่อการเรียนรู้ ช่วยทบทวนบทเรียนให้ผู้เรียน 3) ส่งเสริมการเรียนรู้ด้วยตนเอง คือ ส่งเสริมให้ผู้เรียนมีปฏิสัมพันธ์

แลกเปลี่ยนเรียนรู้จากเพื่อนและกลุ่ม ให้ทุกคนในชั้นมีส่วนร่วม ช่วยให้ผู้เรียนสามารถสร้างความเชื่อมโยงความสัมพันธ์ทั้งภายในและระหว่างกลุ่มสาระการเรียนรู้ ฝึกฝนให้ผู้เรียนมีทักษะเชาว์ปัญญา ให้ผู้เรียนใช้ทักษะกระบวนการคิด กระบวนการกลุ่มสร้างความรู้ด้วยตนเอง 4) มีความรู้ในเรื่องที่สอนอย่างดี คือ มีความรู้ในเรื่องที่สอนอย่างแจ่มแจ้ง รู้เนื้อหา มีความรู้ทันสมัยและสนับสนุนข้อคิดเห็นที่มีต่อหลักสูตรอย่างกระตือรือร้น จินตนาการขยายความคิดความรู้ได้กว้างไกล 5) พุดจาสื่อความหมายได้ชัดเจน คือ พุดจาสื่อความหมายได้ชัดเจน ใช้คำภาษาคำพูดเข้าใจง่าย พัฒนาความสัมพันธ์เชิงจรรยาบรรณบนพื้นฐานการสื่อสารที่ดี 6) นำนักเรียนบรรลุถึงจิตสำนึกในการทำงานอย่างมีความสุข คือ นำนักเรียนบรรลุถึงจิตสำนึกในการทำงานอย่างมีความสุข สามารถประยุกต์ใช้ศาสตร์ได้อย่างเหมาะสมกับการเรียนรู้และความต้องการของผู้เรียน ให้นักเรียน ค้นพบทักษะด้วยตนเอง 7) สร้างคำถามเพื่อให้นักเรียนเกิดการเรียนรู้ คือ สร้างคำถามเพื่อให้นักเรียนเกิดการเรียนรู้ ถามคำถามให้มีประสิทธิภาพ ประเมินคำถามคำตอบของนักเรียนตรงประเด็น 8) ประเมินพัฒนาการของผู้เรียนทุกด้านอย่างต่อเนื่อง คือ ประเมินพัฒนาการของผู้เรียนทุกด้านอย่างต่อเนื่อง ฝ้าติดตามพฤติกรรม ติดตามการเรียนรู้ผู้เรียนเป็นรายบุคคล 9) เป็นแบบอย่างที่ดี คือ ปฏิบัติตนเป็นแบบอย่างโดยยึดหลักคุณธรรม จริยธรรมและค่านิยมที่พึงงาม มีคุณธรรมจริยธรรม ยุติธรรมไม่ ลำเอียง 10) วางแผนการสอนอย่างดี คือ วางแผนการสอนอย่างดี เตรียมตัวสอนมาอย่างดี กำหนดระยะเวลาในแผนการสอน 11) แสดงเจตคติที่ดี คือ แสดงเจตคติที่ดี ทศนคติของครูที่มีต่อเด็ก เชื่อความสามารถในการเรียนของผู้เรียนทุกคน 12) ประเมินการเรียนการสอน คือ ประเมินการเรียนการสอน มีการวัดผลประเมินผลตามสภาพจริง 13) สนับสนุนให้นักเรียนมีความพึงพอใจตนเอง คือ สนับสนุนให้นักเรียนมีความพึงพอใจตนเอง พัฒนานักเรียนด้านอารมณ์ให้ นักเรียนมีความรื่นรมย์ในการเรียนรู้

1.3 ลักษณะภาวะผู้นำครูในการมีส่วนร่วมในการพัฒนา

ประกอบด้วย 1) มีวิสัยทัศน์ในการพัฒนาร่วมกัน คือ มีวิสัยทัศน์ร่วมกัน มีส่วนร่วมในการตัดสินใจ ส่งเสริม บรรยากาศที่เอื้อต่อการเรียนการสอน มีการตรวจสอบและประเมินการปฏิบัติงานร่วมกัน 2) มีการทำงานเป็นทีม คือ มีการทำงานเป็นทีม มีความตั้งใจทำให้บรรลุเป้าหมาย การพึ่งพากัน 3) มีเครือข่ายการปฏิบัติงานร่วมกัน คือ มีการสร้างเครือข่ายในการปฏิบัติงานร่วมกัน มีการแลกเปลี่ยนความรู้ซึ่งกันและกัน

ให้ข้อเสนอแนะที่สร้างสรรค์ การเกิดผลประโยชน์และความสนใจร่วมกัน เสริมสร้างบรรยากาศการเรียนรู้ร่วมกัน 4) ให้คำปรึกษาและเป็นพี่เลี้ยงครู คือ ครูที่เชี่ยวชาญให้คำปรึกษาและเป็นพี่เลี้ยงครูใหม่ เสริมสร้างการเป็นนักวิชาชีพให้ครูทุกคน การเสริมสร้างซึ่งกันและกัน 5) มีการปฏิบัติงานร่วมกับผู้ปกครองและชุมชน คือ ครูร่วมกันปฏิบัติงานในชุมชน สร้างความร่วมมือและสัมพันธภาพที่ดีกับผู้ปกครอง

1.4 ลักษณะภาวะผู้นำครูในการเป็นผู้นำเปลี่ยนแปลง

ประกอบด้วย 1) เป็นผู้นำ คือ เป็นสัญลักษณ์ของกลุ่ม กระตุ้นหรือเป็นตัวเร่งให้สมาชิกเข้าใจปัญหาที่เกิดขึ้นในองค์กร เป็นผู้มองการณ์ไกล ปรับปรุงความรู้จักชะที่มีอยู่ให้ทันสมัยก้าวหน้าอยู่เสมอ มีทักษะความสามารถในการเป็นผู้นำของกลุ่มสามารถออกแบบและจัดกิจกรรมการเรียนรู้ไปสู่การเปลี่ยนแปลง มีความสามารถให้ผู้ร่วมการเปลี่ยนแปลงเกิดความศรัทธา มีวิสัยทัศน์ 2) เป็นบุคคลแห่งการเรียนรู้ คือ เป็นตัวแทนรับผิดชอบ เสนอแนะแนวทางแก้ปัญหา เรียนรู้การปฏิบัติงานหลายด้านอยู่เสมอ ใช้เครื่องมือและเทคนิคเชิงวิชาการสมัยใหม่ มีความรู้ความสามารถทางเทคนิควิชาการ สามารถทำงานร่วมกับกลุ่มต่างๆ ได้อย่างราบรื่น เป็นนักคิดใฝ่หาความรู้ 3) เป็นผู้ได้รับการยอมรับคือ มีความเป็นกลางหรือผู้ตัดสิน ช่วยเหลือในกระบวนการแก้ไขปัญหา เป็นศูนย์การยอมรับของบุคคลในองค์กร ให้ข้อเสนอแนะในการบริหารงานได้รับความเชื่อถือจากผู้บริหาร สร้างความร่วมมือในการทำงานร่วมกับสมาชิก มีมนุษยสัมพันธ์ดี 4) มีความสามารถในการใช้ภาษาติดต่อสื่อสาร คือ ติดต่อสื่อสารการทำงานกับผู้อื่นอย่างใกล้ชิด มีความสามารถในการสื่อความหมาย มีความสามารถในการฟังเพื่อวินิจฉัยปัญหาได้ มีทักษะในการสร้าง ความสัมพันธ์ระหว่างบุคคล 5) มีทักษะในการสร้างความสัมพันธ์ที่ดี คือ มีความสามารถในการปฏิสัมพันธ์กับผู้อื่น มีความสัมพันธ์ที่ดีกับบุคคลทุกระดับชั้น มีทักษะในการสร้างความสัมพันธ์ที่ดี มีทักษะในการเป็นพี่เลี้ยงหรือผู้อำนวยการความสะดวก 6) มีความสามารถในการทำงานเป็นทีม คือ มีทักษะในการทำงานเป็นทีม มีการทำงานเป็นทีม 7) เป็นผู้ประสานงานทั้งภายในและนอกองค์กร คือ เป็นตัวแทนติดต่อกับบุคคลภายนอก ประสานแหล่งทรัพยากร มีความสามารถในการระดมทรัพยากร

ตอนที่ 2 การใช้ภาวะผู้นำครูในการพัฒนาหลักสูตรท้องถิ่น ในโรงเรียนประถมศึกษา

การใช้ภาวะผู้นำครูในการพัฒนาหลักสูตรท้องถิ่น เป็นไปเพื่อพัฒนาคุณภาพนักเรียน การบริหารหลักสูตรและงานวิชาการ การบริหารและการจัดการความสัมพันธ์กับผู้ปกครองและชุมชน บุคลากรและการบริหารบุคลากร และความดีเด่นของสถานศึกษา ซึ่งการใช้ภาวะผู้นำครูโรงเรียน มี 9 ลักษณะ ดังนี้

2.1 การเตรียมคน

โดยเตรียมผู้เกี่ยวข้องทุกฝ่ายทุกคน ทั้งทีมบริหาร ครูและบุคลากรอื่น นักเรียน ผู้ปกครองและชุมชน ให้ตระหนักและเข้าใจบทบาทหน้าที่ของการมีส่วนร่วมในการดำเนินงานและมีผลการดำเนินงาน

2.2 การเตรียมหลักสูตร

โดยเตรียมงานที่ปฏิบัติเป็นปกติจากหลักสูตรสถานศึกษาที่มีอยู่แล้ว นำมาพัฒนาและปรับปรุงใหม่ จากการเรียนรู้เฉพาะเรื่องการทำแคนเล็ก เป็นหลักสูตรการเป่าแคนและการเล่นเครื่องดนตรีหลายชิ้น เช่น โปงลาง พิณ พิณเบส ฯลฯ

2.3 เตรียมเอกสาร

โดยกำหนดให้มีการจัดเตรียมเอกสารที่เกี่ยวข้องทั้งรูปแบบ เนื้อหา และจำนวน หลักสูตรการทำแคนเล็ก หลักสูตรการเป่าแคน หลักสูตรการเป่าโหวด หลักสูตรการเล่นพิณ พิณเบสและการเล่นก๊ับก๊ับ การตีฉิ่ง ฉาบ โดยการจัดทำเป็นคู่มือการใช้ให้ครบทุกหลักสูตร จะได้นำไปใช้ในการสอนในแต่ละกิจกรรมการเรียนการสอน ซึ่งเราสามารถนำเป็นแผนการเรียนรู้ และการตรวจสอบ ประเมิน ติดตาม ให้เป็นระบบ และกระบวนการ อย่างชัดเจน

2.4 เตรียมสถานที่

โดยการเตรียมสิ่งแวดล้อม และแหล่งเรียนรู้ โดยกำหนดสถานที่ทั้งภายในอาคารและนอกอาคาร ให้เป็นสัดส่วนเป็นแหล่งเรียนรู้ ภายในโรงเรียนมีห้องการฝึกซ้อมที่มีความเหมาะสมและถาวร สถานที่ในแหล่งชุมชนที่สามารถใช้งานได้

2.5 เตรียมการนำเสนอผลงาน

โดยกำหนดการนำเสนอผลงาน ให้กระชับ ครอบคลุม ครอบคลุม ครบเครื่อง และน่าติดตาม จัดทำวงดนตรี เตรียมความพร้อมผู้เล่นดนตรี นักแสดงการ ฟ้อนรำประกอบดนตรี วัสดุอุปกรณ์ที่เพียงพอ ชุดแต่งตัวที่มีความพร้อมใช้งาน และที่สำคัญที่สุดคือ การเตรียมความพร้อมของนักดนตรี นางรำ ต้องมีการฝึกซ้อมเป็นอย่างดี ให้พร้อมทั้งกาย ใจ ที่เต็มศักยภาพของแต่ละคนที่เป็นนักแสดง ทุกประเภท พร้อมทั้งงบประมาณค่าใช้จ่ายต่างๆ

2.6 เตรียมการประชาสัมพันธ์

โดยเตรียมการประชาสัมพันธ์ให้ทุกภาคส่วนที่เกี่ยวข้องได้รู้ และเต็มใจในการมีส่วนร่วมทุกขั้นตอน และทุกกระบวนการ

2.7 เตรียมการขอความเห็นชอบและการสนับสนุน

โดยเตรียมรวบรวมข้อมูลและแผนการดำเนินการต่างๆ เสนอขอความเห็นชอบต่อคณะกรรมการสถานศึกษาขั้นพื้นฐาน และขอรับการสนับสนุนจากสมาคมศิษย์เก่า ครู ผู้ปกครอง โรงเรียนชุมชนสามัคคี เครือข่ายผู้ปกครองโรงเรียน ผู้นำชุมชน องค์การปกครองส่วนท้องถิ่น ส่วนราชการและองค์กรอื่น แสดงให้คณะต่างๆ เห็นว่า โรงเรียนมีความพร้อมและความตั้งใจ ที่ควรได้รับความเห็นชอบและสนับสนุนกิจกรรมของทางโรงเรียน

2.8 เตรียมกำหนดผู้รับผิดชอบและแต่งตั้งเป็นคณะกรรมการดำเนินการ

เมื่อได้รับความเห็นชอบและได้รับการสนับสนุนจากคณะบุคคล สำคัญด้านการจัดการศึกษาแล้วจึงกำหนดผู้รับผิดชอบกิจกรรมต่างๆ ของทางโรงเรียน

2.9 แต่งตั้งคณะกรรมการดำเนินงาน

โดยแต่งตั้งคณะกรรมการดำเนินงานให้ครบตามภาระงาน กำหนดบทบาทหน้าที่ความรับผิดชอบไว้อย่างชัดเจน

ตอนที่ 3 การดำรงอยู่ของภาวะผู้นำครูในการพัฒนาหลักสูตรท้องถิ่น ในโรงเรียนประถมศึกษา

ภาวะผู้นำครูในการพัฒนาหลักสูตรท้องถิ่น ในโรงเรียนประถมศึกษา ยังคงดำรงอยู่ ครู บุคลากรทางการศึกษา มีขั้นตอนการปฏิบัติงานที่เป็นไปตามแผนที่โรงเรียนกำหนดไว้ โดยครู บุคลากรทางการศึกษามีขั้นตอนการปฏิบัติงาน ดังนี้

3.1 ร่วมกันวางแผน

โดยประชุมผู้เกี่ยวข้อง คัดเลือกโครงการหรือกิจกรรม กำหนด ผู้รับผิดชอบ กำหนดขั้นตอนการทำงาน และกำหนดแนวทางการประเมินผล

3.2 ร่วมกันปฏิบัติ

โดยร่วมกันปฏิบัติงานตามแผนที่โรงเรียนกำหนด ปฏิบัติด้วยความเข้าใจ และเข้าถึงเนื้อหา และปฏิบัติงานด้วยความมุ่งมั่นและสามัคคี

3.3 ร่วมกันตรวจสอบ

โดยการประเมินคุณภาพของโครงการหรือกิจกรรมต่างๆ ประเมินผลการปฏิบัติงาน สรุปผลการประเมิน และรายงานผลการประเมิน

3.4 ร่วมกันปรับปรุงและพัฒนา

โดยร่วมกันพิจารณาผลการประเมิน นำผลที่ต้องปรับปรุงและพัฒนา ไปไว้ในแผนปฏิบัติการ ในปีต่อไป และนำเสนอผลงานดีเด่นประกาศและเผยแพร่ต่อสาธารณชน

ตอนที่ 4 ผลที่ติดตามมาของภาวะผู้นำครูในการพัฒนาหลักสูตรท้องถิ่น ในโรงเรียนประถมศึกษา

ผลที่ติดตามมาของภาวะผู้นำครูในการพัฒนาหลักสูตรท้องถิ่น ในโรงเรียนประถมศึกษา มีทั้งในด้านบวก และด้านลบดังนี้

4.1 ด้านบวก

4.1.1 ผลที่ติดตามมาของภาวะผู้นำครูโรงเรียนชุมชนสามัคคี พบว่านักเรียนมีความภาคภูมิใจกับรางวัลในการเข้าร่วมแข่งขันในกิจกรรมวิชาการทุกครั้ง กล้าแสดงออก มีภาวะผู้นำและผู้ตาม มีผลสัมฤทธิ์ทางการเรียนดีขึ้น และนักเรียนมีพฤติกรรมและลักษณะอันพึงประสงค์ดีขึ้น

4.1.2 ผลที่ติดตามมาของภาวะผู้นำครูโรงเรียนชุมชนสามัคคี ด้านหลักสูตรและงานวิชาการ พบว่า มีการปรับโครงสร้างหลักสูตรสถานศึกษาให้เป็นไปตามความต้องการของชุมชน วิเคราะห์และปรับระบบการทำงานให้มีประสิทธิภาพมากขึ้น มีโครงการยกระดับผลสัมฤทธิ์ทางการเรียนของนักเรียน

4.1.3 ผลที่ติดตามมาของภาวะผู้นำครูโรงเรียนชุมชนสามัคคี ด้านการบริหารและการจัดการ พบว่า ใช้หลักการมีส่วนร่วม ของชุมชน มีการวางตัวผู้รับผิดชอบในงานต่างๆ อย่างชัดเจน ดำเนินการตามระบบที่โรงเรียนวางไว้

4.1.4 ผลที่ติดตามมาของภาวะผู้นำครูโรงเรียนชุมชนสามัคคี ด้าน ความสัมพันธ์กับผู้ปกครองและชุมชน พบว่า ผู้ปกครองและชุมชนเกิดสำนึกในความเป็นเจ้าของโรงเรียน มีความภาคภูมิใจในโรงเรียนชุมชนสามัคคี เชื่อมมั่นในการบริหารจัดการ และคุณภาพของโรงเรียน มีส่วนร่วมและให้ความร่วมมือกับทางโรงเรียนทุกเรื่องที่โรงเรียนร้องขอ มีการติดต่อประสานงานโดยผ่านผู้นำชุมชน

4.1.5 ผลที่ติดตามมาของภาวะผู้นำครูโรงเรียนชุมชนสามัคคี ด้านบุคลากรและการบริหารงานบุคลากร พบว่า ผู้บริหารมีภาวะผู้นำสูง ครู บุคลากรทางการศึกษามีการพัฒนาภาวะผู้นำ สามารถเป็นผู้นำ และผู้ตามที่ดี มีการพัฒนาตนเองอยู่ตลอดเวลา มีอิสระในการตัดสินใจในการปฏิบัติงาน

4.1.6 ผลที่ติดตามมาของภาวะผู้นำครูโรงเรียนชุมชนสามัคคี ด้านความดีเด่นของสถานศึกษา ได้รับคัดเลือกเป็นโรงเรียนดีศรีตำบล โรงเรียนสุจริต พบว่า โรงเรียนได้รับ ความร่วมมือจากผู้ปกครอง และชุมชนดีมาก เป็นโรงเรียนที่มีคุณภาพทุกด้าน ผลงานของครู นักเรียน และโรงเรียน ระดับภาคและระดับประเทศมากมาย มีผู้มาศึกษาดูงานในด้านต่างๆ มากมาย เป็นสถานที่ศึกษาและทำวิจัยของนักศึกษาระดับปริญญาและปริญญาเอก

4.2 ด้านลบ

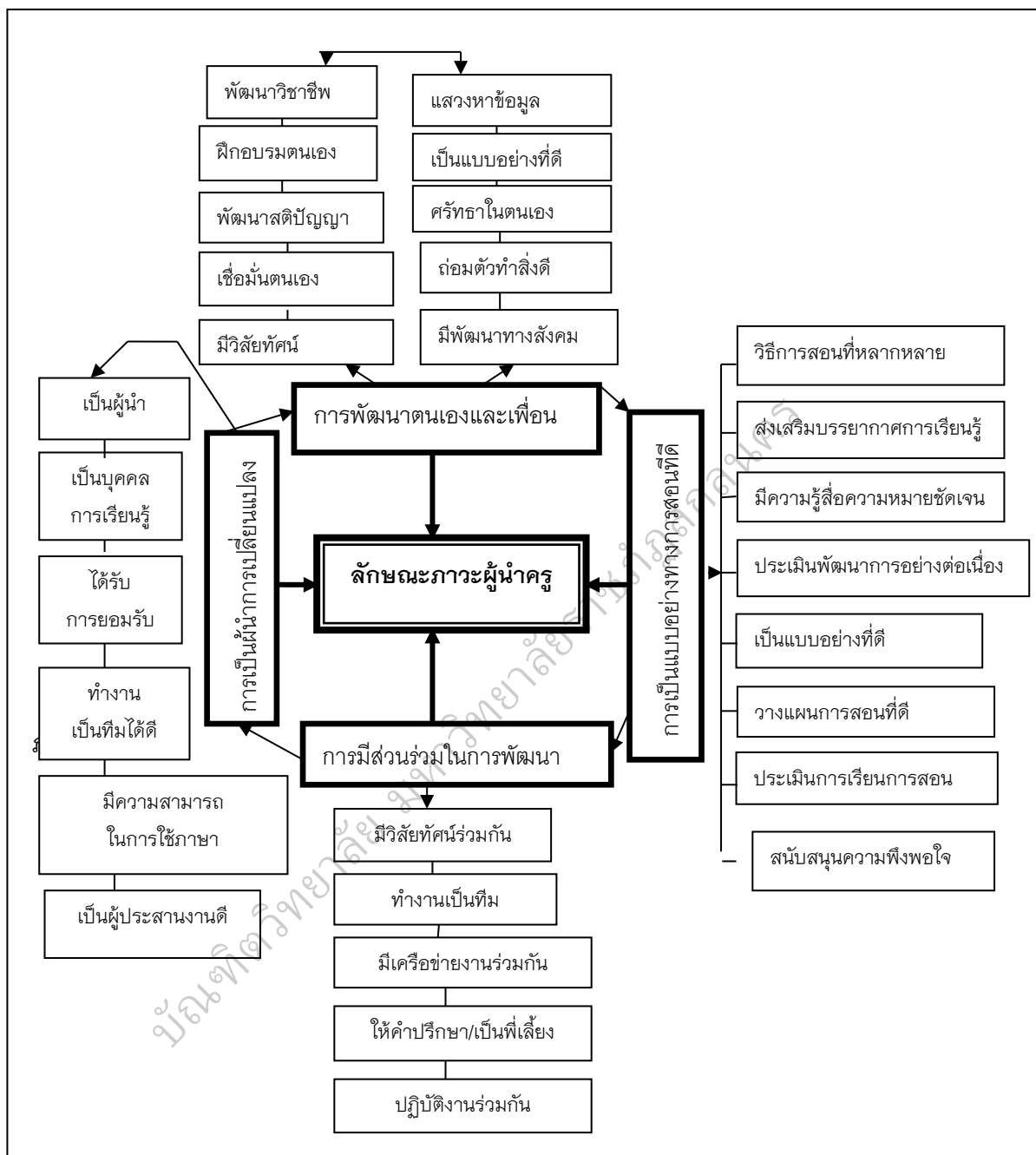
4.2.1 ด้านนักเรียน พบว่านักเรียนมีกิจกรรมมาก และเวลาเรียนมีน้อยเรียน ไม่ทันเพื่อน

4.2.2 ด้านครู เนื่องจากมีผู้มาศึกษาดูงานมาก ครูต้องเตรียมกิจกรรมเพื่อสนองความต้องการของผู้ศึกษาดูงานแต่ละคณะ การจัดการเรียนการสอนไม่เต็มที่เต็มเวลา

4.2.3 โรงเรียนต้องใช้งบประมาณเพื่อเตรียมกิจกรรมและการต้อนรับทำให้งบประมาณไม่เพียงพอ

ข้อสรุปเชิงทฤษฎี

ผลการศึกษาระบบภาวะผู้นำครูในการพัฒนาหลักสูตรท้องถิ่น ในโรงเรียนประถมศึกษา ดังที่ได้นำเสนอโมเดลต้นแบบจากการศึกษาไปแล้ว จะเห็นได้ว่าปรากฏการณ์ที่เกิดขึ้น มีลักษณะภาวะผู้นำ การใช้ภาวะผู้นำ การดำรงอยู่ของภาวะผู้นำ และผลที่ติดตามมาของภาวะผู้นำในการพัฒนาหลักสูตรท้องถิ่นในโรงเรียนประถมศึกษา อธิบายด้วยส่วนประกอบที่เชื่อมโยงกันเป็น 4 ส่วน ดังภาพประกอบ 21



ภาพประกอบ 21 ความสัมพันธ์เชื่อมโยงของภาวะผู้นำครูในการพัฒนาหลักสูตรท้องถิ่น
ในโรงเรียนประถมศึกษา

ข้อสรุปเชิงทฤษฎี มีดังนี้

1. ลักษณะภาวะผู้นำครูในการพัฒนาหลักสูตรท้องถิ่น

ในโรงเรียนประถมศึกษา

ภาวะผู้นำครูในการพัฒนาหลักสูตรท้องถิ่น ในโรงเรียนประถมศึกษา เป็นคุณลักษณะ และพฤติกรรมที่แสดงออกตามบทบาทหน้าที่ของครูในโรงเรียนต่อ ผู้เกี่ยวข้อง เพื่อจัดการเรียนการสอนตามหลักสูตรท้องถิ่นของโรงเรียนให้ไปสู่เป้าหมาย คือ การได้รับความสำเร็จ ทั้งด้านการใช้หลักสูตรท้องถิ่น และผลงานที่ได้รับรางวัลด้าน วิชาการ ของครูและนักเรียน ได้ร่วมกิจกรรม มีรายได้ระหว่างเรียน ส่งเสริมอาชีพด้านการ ฝีมือ ด้านดนตรี และการอนุรักษ์วัฒนธรรมและสืบทอด สืบสานตลอดไป ที่เด่นชัดมี 4 ลักษณะ ประกอบด้วย 1) ภาวะผู้นำการพัฒนาตนเองและเพื่อนครู ประกอบด้วย มี วิสัยทัศน์พัฒนาตนเอง เชื่อมั่นในตนเองว่าพัฒนาได้ มีการพัฒนาด้านสติปัญญาและความ เฉลียวฉลาดทางอารมณ์ มีการพัฒนาด้านสังคม การฝึกอบรมตนเองด้วยการเรียนรู้ อยู่เสมอ ลดตัวถ่อมตัวยอมทำตามคำสอนที่ดี มีความเชื่อศรัทธาตนเองอย่างมั่นคง ปฏิบัติ กิจกรรมทางวิชาการเกี่ยวกับการพัฒนาวิชาชีพอยู่เสมอ ปฏิบัติตนเองเป็นแบบอย่างที่ดีแก่ ผู้เรียน แสวงหาความรู้ใช้ข้อมูลข่าวสารในการพัฒนา 2) ภาวะผู้นำการเป็นแบบอย่าง ทางการสอน ประกอบด้วย ใช้วิธีการสอนที่หลากหลาย ส่งเสริมบรรยากาศในการเรียนรู้ ส่งเสริมการเรียนรู้ด้วยตนเองมีความรู้ในเรื่องที่สอนเป็นอย่างดี พุดจาสื่อความหมายได้ ชัดเจน นำนักเรียนบรรลุถึงจิตสำนึกในการทำงานอย่างมีความสุข สร้างคำถามเพื่อให้ นักเรียนเกิดการเรียนรู้ ประเมินเพื่อพัฒนาการของผู้เรียนทุกด้านอย่างต่อเนื่อง เป็น แบบอย่างที่ดี วางแผนการสอนอย่างดี แสดงเจตคติที่ดี ประเมินการเรียนการสอน สนับสนุนให้นักเรียนมีความพึงพอใจตนเอง 3) ภาวะผู้นำการมีส่วนร่วมในการพัฒนา ประกอบด้วย มีวิสัยทัศน์ในการพัฒนาร่วมกัน มีการทำงานเป็นทีม มีเครือข่ายการ ปฏิบัติงานร่วมกัน ให้คำปรึกษาและเป็นพี่เลี้ยงครู มีการปฏิบัติงานร่วมกับผู้ปกครองและ ชุมชน 4) ภาวะผู้นำการเป็นผู้นำการเปลี่ยนแปลง ประกอบด้วย เป็นผู้นำ เป็นบุคคลแห่ง การเรียนรู้ เป็นผู้ได้รับการยอมรับ มีความสามารถในการใช้ภาษาติดต่อสื่อสาร มีทักษะใน การสร้างความสัมพันธ์ที่ดี มีความสามารถในการทำงานเป็นทีม เป็นผู้ประสานงานทั้ง ภายในและภายนอกขององค์กร

2. การใช้ภาวะผู้นำครูในการพัฒนาหลักสูตรท้องถิ่น ในโรงเรียน

ประถมศึกษา

การใช้ภาวะผู้นำครูในการพัฒนาหลักสูตรท้องถิ่น เป็นไปเพื่อพัฒนาคุณภาพนักเรียน การบริหารหลักสูตรและงานวิชาการ การบริหารและการจัดการความสัมพันธ์กับผู้ปกครองและชุมชน บุคลากรและการบริหารบุคลากร และความดีเด่นของสถานศึกษา ซึ่งการใช้ภาวะผู้นำครูโรงเรียน มี 9 ลักษณะ คือ 1) การเตรียมคน 2) การเตรียมหลักสูตร 3) เตรียมเอกสาร 4) เตรียมสถานที่ 5) เตรียมการนำเสนอผลงาน 6) เตรียมการประชาสัมพันธ์ 7) เตรียมการขอความเห็นชอบและการสนับสนุน 8) เตรียมกำหนดผู้รับผิดชอบและแต่งตั้งเป็นคณะกรรมการดำเนินการ และ 9) แต่งตั้งคณะกรรมการดำเนินงาน

3. การดำรงอยู่ของภาวะผู้นำครูในการพัฒนาหลักสูตรท้องถิ่น

ในโรงเรียนประถมศึกษา

ภาวะผู้นำครูในการพัฒนาหลักสูตรท้องถิ่น ในโรงเรียนประถมศึกษา ยังคงดำรงอยู่ ครู บุคลากรทางการศึกษา มีขั้นตอนการปฏิบัติงานที่เป็นไปตามแผนที่โรงเรียนกำหนดไว้ โดยครู บุคลากรทางการศึกษามีขั้นตอนการปฏิบัติงาน คือ 1) ร่วมกันวางแผน 2) ร่วมกันปฏิบัติ 3) ร่วมกันตรวจสอบ และ 4) ร่วมกันปรับปรุงและพัฒนา

4. ผลที่ติดตามมาของภาวะผู้นำครูในการพัฒนาหลักสูตรท้องถิ่น

ในโรงเรียนประถมศึกษา

ผลที่ติดตามมาของภาวะผู้นำครูในการพัฒนาหลักสูตรท้องถิ่น ในโรงเรียนประถมศึกษา มีทั้งในด้านบวก และด้านลบ ดังนี้

4.1 ด้านบวก ผลที่ติดตามมาของภาวะผู้นำครูในการพัฒนาหลักสูตรท้องถิ่น ในโรงเรียนประถมศึกษา พบว่า

4.1.1 นักเรียนมีความภาคภูมิใจกับรางวัลในการเข้าร่วมแข่งขันในกิจกรรมวิชาการทุกครั้ง กล้าแสดงออก มีภาวะผู้นำและผู้ตาม มีผลสัมฤทธิ์ทางการเรียนดีขึ้น และนักเรียนมีพฤติกรรมและลักษณะอันพึงประสงค์ดีขึ้น

4.1.2 ด้านหลักสูตรและงานวิชาการ มีการปรับโครงสร้างหลักสูตรสถานศึกษาให้เป็นไปตามความต้องการของชุมชน วิเคราะห์และปรับระบบการ

ทำงานให้มีประสิทธิภาพมากขึ้น มีโครงการยกระดับผลสัมฤทธิ์ทางการเรียนของนักเรียน

4.1.3 ด้านการบริหารและการจัดการ ใช้หลักการมีส่วนร่วม ของชุมชน มีการวางตัวผู้รับผิดชอบในงานต่างๆ อย่างชัดเจน ดำเนินการตามระบบที่โรงเรียนวางไว้

4.1.4 ด้านความสัมพันธ์กับผู้ปกครองและชุมชน ผู้ปกครองและชุมชนเกิดสำนึกในความเป็นเจ้าของโรงเรียน มีความภาคภูมิใจในโรงเรียนชุมชนสามัคคี เชื่อมั่นในการบริหารจัดการและคุณภาพของโรงเรียน มีส่วนร่วมและให้ความร่วมมือกับทางโรงเรียนทุกเรื่องที่โรงเรียนร้องขอ มีการติดต่อประสานงานโดยผ่านผู้นำชุมชน

4.1.5 ด้านบุคลากรและการบริหารงานบุคคล ผู้บริหารมีภาวะผู้นำสูง ครู บุคลากรทางการศึกษามีการพัฒนาภาวะผู้นำ สามารถเป็นผู้นำ และผู้ตามที่ดี มีการพัฒนาตนเองอยู่ตลอดเวลา มีอิสระในการตัดสินใจในการปฏิบัติงาน

4.1.6 ด้านความดีเด่นของสถานศึกษา ได้รับคัดเลือกเป็นโรงเรียนดีศรีตำบล โรงเรียนสุจริต โรงเรียนได้รับความร่วมมือจากผู้ปกครอง และชุมชนดี มาก เป็นโรงเรียนที่มีคุณภาพทุกด้าน ผลงานของครู นักเรียน และโรงเรียน ระดับภาคและระดับประเทศมากมาย มีผู้มาศึกษาดูงานในด้านต่างๆ มากมาย เป็นสถานที่ศึกษาและทำวิจัยของนักศึกษาระดับปริญญาและปริญญาเอก

4.2 ด้านลบ ผลที่ติดตามมาของภาวะผู้นำครูในการพัฒนาหลักสูตรท้องถิ่น ในโรงเรียนประถมศึกษา พบว่า

4.2.1 ด้านนักเรียน นักเรียนมีกิจกรรมมากและเวลาเรียนมีน้อย นักเรียนบางคนเรียนไม่ทันเพื่อน

4.2.2 ด้านครู เนื่องจากมีผู้มาศึกษาดูงานเป็นประจำ ครูต้องเตรียมกิจกรรมเพื่อสนองความต้องการของผู้ศึกษาดูงานแต่ละคณะ การจัดการเรียนการสอนไม่เต็มที่เต็มเวลา

4.2.3 โรงเรียนต้องใช้งบประมาณเพื่อเตรียมกิจกรรมและการต้อนรับทำให้งบประมาณไม่เพียงพอ

อภิปรายผล

ผลการวิจัยภาวะผู้นำครู ในการพัฒนาหลักสูตรท้องถิ่น ในโรงเรียน
ประถมศึกษา สามารถนำประเด็นสำคัญมาอภิปราย ดังนี้

1. ลักษณะภาวะผู้นำครูในการพัฒนาหลักสูตรท้องถิ่น ในโรงเรียน
ประถมศึกษา เป็นลักษณะและพฤติกรรมที่แสดงออกตามบทบาทหน้าที่ของครูใน
โรงเรียนต่อผู้เกี่ยวข้อง เพื่อจัดการเรียนการสอนหลักสูตรท้องถิ่นของโรงเรียนให้ไปสู่
เป้าหมาย คือ การได้รับความสำเร็จ ทั้งด้านการใช้หลักสูตรท้องถิ่น และผลงานที่ได้รับ
รางวัลด้านวิชาการ ของครูและนักเรียน ได้ร่วมกิจกรรม มีรายได้ระหว่างเรียน ส่งเสริม
อาชีพด้านการฝีมือ ด้านดนตรี และการอนุรักษ์วัฒนธรรมและสืบทอด สืบสานตลอดไป
ซึ่งลักษณะภาวะผู้นำครูที่ปรากฏ ประกอบด้วย 1) ภาวะผู้นำการพัฒนาตนเองและเพื่อนครู
มีลักษณะสำคัญคือ มีวิสัยทัศน์พัฒนาตนเอง เชื่อมมั่นในตนเองว่าพัฒนาได้ พัฒนาด้าน
สติปัญญาและความเฉลียวฉลาดทางอารมณ์ พัฒนาทางสังคม ฝึกอบรมตนเองด้วยการ
เรียนรู้อยู่เสมอ ลดตัวถ่อมตัวยอมทำตามคำสอนที่ดี มีความเชื่อศรัทธาตนเองอย่างมั่นคง
ปฏิบัติกิจกรรมทางวิชาการเกี่ยวกับการพัฒนาวิชาชีพอยู่เสมอ ปฏิบัติตนเองเป็นแบบอย่าง
ที่ดีแก่ผู้เรียน แสวงหาความรู้ใช้ข้อมูลข่าวสารในการพัฒนา 2) เป็นแบบอย่างทางการสอน
มีลักษณะที่สำคัญคือ ใช้วิธีการสอนที่หลากหลาย ส่งเสริมบรรยากาศในการเรียนรู้
ส่งเสริมการเรียนรู้ด้วยตนเอง มีความรู้ในเรื่องที่สอนเป็นอย่างดี สื่อความหมายได้ชัดเจน
นำนักเรียนบรรลุถึงจิตสำนึกในการทำงานอย่างมีความสุข สร้างคำถามเพื่อให้นักเรียนเกิด
การเรียนรู้ ประเมินเพื่อพัฒนาการของผู้เรียนทุกด้านอย่างต่อเนื่อง เป็นแบบอย่างที่ดี วาง
แผนการสอนอย่างดี แสดงเจตคติที่ดี ประเมินการเรียนการสอน สนับสนุนให้นักเรียนมี
ความพึงพอใจตนเอง 3) การมีส่วนร่วมในการพัฒนา สร้างวิสัยทัศน์ในการพัฒนาร่วมกัน
ทำงานเป็นทีม มีเครือข่ายการปฏิบัติงานร่วมกัน ให้คำปรึกษาและเป็นพี่เลี้ยงครู
ปฏิบัติงานร่วมกับผู้ปกครองและชุมชน 4) เป็นผู้นำการเปลี่ยนแปลงมีลักษณะภาวะผู้นำ
คือเป็นผู้นำ เป็นบุคคลแห่งการเรียนรู้ ได้รับการยอมรับ ในความสามารถด้านการใช้
ภาษาติดต่อสื่อสาร มีทักษะในการสร้างความสัมพันธ์ที่ดี และเป็นผู้ประสานงานทั้งภายใน
และภายนอกขององค์กร อย่างมีประสิทธิภาพ

ทั้งนี้อาจเป็นเพราะว่าในโรงเรียนประถมศึกษาขนาดใหญ่เป็นโรงเรียนที่มี
ความพร้อมของบุคลากรในด้านต่างๆ มีครูที่มีความรู้ความสามารถ และพร้อมที่จะทำงาน

ร่วมกันเพื่อให้บรรลุเป้าหมายของโรงเรียน ในด้านการพัฒนาหลักสูตรท้องถิ่นที่สอดคล้องกับบริบทของชุมชน ตลอดจนความร่วมมือและการสนับสนุนของคณะกรรมการสถานศึกษาขั้นพื้นฐานของโรงเรียน ลักษณะภาวะผู้นำสอดคล้องกับผลการวิจัยของ อภารัตน์ ราชพัฒน์ (2554) ในส่วนของ Surranna and Mass (2002) York – Barr and Duke (2004) Richardson Ackerman and Sarah Mackensin (2006) ที่พบว่าภาวะผู้นำครูมีองค์ประกอบที่สำคัญคือมีการพัฒนาตนเองและเพื่อนครู เป็นแบบอย่างทางการสอนมีส่วนร่วมในการพัฒนา เป็นผู้ในการเปลี่ยนแปลง และสำนักงานคณะกรรมการการศึกษาขั้นพื้นฐาน (2553) มีองค์ประกอบหลักคือเป็นผู้ในการเปลี่ยนแปลงและมุ่งความสำคัญที่นักเรียน ส่วน Leithwood and Duke (1999) มีองค์ประกอบภาวะผู้นำครูที่พบเพิ่มเติมคือ เป็นผู้นำด้านการบริหารจัดการ

2. การใช้ภาวะผู้นำของครูในการพัฒนาหลักสูตรท้องถิ่น โรงเรียนชุมชนสามัคคี ที่ทำให้เกิดประสิทธิภาพ เกิดจากการใช้ภาวะผู้นำครู 9 ลักษณะ ประกอบด้วย 1) การเตรียมคน ทั้งภายใน ได้แก่ ครูประจำชั้น ครูดนตรี ครูนาฏศิลป์ ครูหัวหน้าฝ่าย และภูมิปัญญา และภายนอก ได้แก่ ปราชญ์ชาวบ้าน ผู้ปกครองนักเรียน ครูเครือข่าย ภูมิปัญญาท้องถิ่น 2) การเตรียมหลักสูตร หลักสูตรแกนกลาง ได้แก่ สารการเรียนรู้งานอาชีพและเทคโนโลยีสาระที่ 1 การดำรงชีวิต, สาระที่ 4 งานอาชีพ สารการเรียนรู้ศิลปะ สาระที่ 2 ดนตรี สาระที่ 3 นาฏศิลป์ หลักสูตรท้องถิ่น ได้แก่ หลักสูตรการเป่าแคน เป่าโหวด เล่นโปงลาง ดนตรีพื้นเมืองอีสาน 3) การเตรียมเอกสาร ได้แก่ การจัดหาข้อมูล เรื่องเป่าแคน เป่าโหวด เล่นโปงลาง การเล่นดนตรีพื้นเมืองอีสาน หลักสูตรท้องถิ่น การเป่าแคน เป่าโหวด เล่นโปงลาง เล่นดนตรีพื้นเมืองอีสาน จัดทำโครงสร้างหลักสูตร วิเคราะห์หลักสูตร กำหนดการสอน แผนการเรียนรู้ ประเมินตรวจสอบ คู่มือการใช้/สื่อการสอน 4) เตรียมสถานที่ ได้แก่ ห้องเรียน เวทีการแสดง 5) เตรียมเสนอผลงาน ได้แก่ บุคลากรงบประมาณ 6) เตรียมเห็นชอบและการสนับสนุน ได้แก่ บันทึกการเสนองาน เสนอความเห็นจากครู รับการสนับสนุนจากผู้ที่เกี่ยวข้อง 7) เตรียมการประชาสัมพันธ์ ได้แก่ หนังสือราชการ แผ่นพับ วารสาร เสียงตามสาย เว็บไซต์ และสื่อออนไลน์ ฯลฯ 8) เตรียมแต่งตั้งกรรมการ ได้แก่ ครูผู้รับผิดชอบ ปราชญ์ชาวบ้าน ผู้ปกครอง ภูมิปัญญา 9) แต่งตั้งคณะกรรมการดำเนินงานกำหนดการดำเนินงาน ได้แก่ จัดทำกำหนดการในการปฏิบัติตามแผน

ทั้งนี้อาจเป็นเพราะว่าตามกระบวนการนำเสนอหลักสูตรสถานศึกษานั้น

จะต้องมีกระบวนการนำเสนอจนถึงขั้นอนุมัติหลักสูตร 9 ขั้นตอน แต่ละขั้นตอนมีความเกี่ยวข้องกับบุคลากรทั้งภายในและภายนอกโรงเรียนจึงมีความจำเป็นจะต้องใช้ภาวะผู้นำครูในการดำเนินงานในทุกขั้นตอน ซึ่งสอดคล้องกับผลการวิจัยของ Acker – Hocevar and Touchton (1999) และ Snell and Swanson (2000) Crowther et al. (2002)

ศิริพร กุลสานต์ (2557) ซึ่งพบว่าในการทำงานของครูให้ประสบความสำเร็จนั้น ครูต้องใช้ภาวะผู้นำหลายลักษณะ ประกอบด้วย การมีส่วนร่วมในการเปลี่ยนแปลงเพื่อเพิ่มประสิทธิภาพของโรงเรียน การมีส่วนร่วมกับผู้ปกครองและชุมชน การเป็นตัวแทนขององค์กรทั้งในโรงเรียนหรือของสมาคมท้องถิ่น การทำงานร่วมกับครูคนอื่นๆ และผู้บริหาร ดำรงรักษาไว้ซึ่งวัฒนธรรมแบบมุ่งสู่ความสำเร็จ การให้ความช่วยเหลือและร่วมมือกับครูคนอื่น เป็นผู้สร้างเครือข่ายที่สามารถปฏิบัติงานเป็นทีมกับเพื่อนครูในโรงเรียนของตน และสามารถปฏิบัติงานในชุมชนได้

3. การดำรงอยู่ของภาวะผู้นำครู จากปรากฏการณ์ต่างๆ สรุปผลได้ว่า การดำรงอยู่ของภาวะผู้นำครูในการพัฒนาหลักสูตรท้องถิ่น โรงเรียนชุมชนสามัคคี มีการบริหารจัดการที่มีส่วนร่วมในการปฏิบัติงานเป็นกระบวนการที่ทำให้เกิดการดำรงอยู่ของภาวะผู้นำครูในการพัฒนาหลักสูตรท้องถิ่น ซึ่งประกอบด้วย 1) ร่วมกันวางแผน มีการวิเคราะห์สถานการณ์ กำหนดโครงการ/กิจกรรม กำหนดผู้รับผิดชอบงาน กำหนดเป้าหมาย/เวลา กำหนดขั้นตอนการทำงาน ดำเนินงานตามแผน และประเมินผล ตรวจสอบควบคุม 2) ร่วมกันปฏิบัติ มีการศึกษาแผนงานร่วมกัน ปฏิบัติตามแผน ปฏิบัติงานด้วยความเข้าใจ เข้าถึงเนื้อหาและปฏิบัติงานด้วยความมุ่งมั่นและสามัคคี 3) ร่วมกันตรวจสอบ มีการประเมินคุณภาพของโครงการ ประเมินผลการปฏิบัติงาน สรุปผลการประเมิน รายงานผลการประเมินและ 4) ร่วมกันปรับปรุงและการพัฒนา โดยร่วมกันพิจารณาผลการประเมิน นำผลที่ต้องปรับปรุงและพัฒนาไปไว้ในแผนปฏิบัติการในปีต่อไป และนำผลงานดีเด่นประกาศ และเผยแพร่ต่อสาธารณชน จากการศึกษาทั้ง 4 ขั้นตอน ทำให้เกิดความสำเร็จทางด้านการจัดการเรียนการสอน การพัฒนาหลักสูตรท้องถิ่นอย่างต่อเนื่องและมีประสิทธิภาพจนถึงปัจจุบัน

ทั้งนี้อาจเป็นเพราะว่า ผู้บริหาร ครู กรรมการสถานศึกษา ชี้นพื้นฐานและชุมชน มีส่วนร่วมในการทำงานอย่างจริงจัง มีผลงานเป็นรูปธรรม และร่วมกันสร้างสรรค์ผลงานที่เป็นเอกลักษณ์วัฒนธรรมท้องถิ่น ผลงานมีคุณภาพเป็นแบบอย่างที่ดี สร้างความภาคภูมิใจร่วมกันมาอย่างยาวนาน เป็นวัฒนธรรมองค์กรที่มุ่งเน้น

คุณภาพ สอดคล้องกับ เกรียงศักดิ์ เจริญศักดิ์ (2543) ซึ่งได้นำเสนอแนวคิดการมีส่วนร่วมไว้ 7 ประการ ประกอบด้วย 1) การรับรู้มุมมองร่วมกัน 2) การมีวิสัยทัศน์ร่วมกัน 3) การเกิดผลประโยชน์ร่วมกัน 4) การมีส่วนร่วมของสมาชิกเครือข่ายอย่างกว้างขวาง 5) การเสริมสร้างซึ่งกันและกัน 6) การพึ่งพิงอิงร่วมกันและ 7) การมีปฏิสัมพันธ์เชิงแลกเปลี่ยน และ Barth (2001) ซึ่งให้แนวคิดในการมีส่วนร่วมพัฒนาของครูที่มีภาวะผู้นำว่า ฝ่ายบริหารไม่สามารถบริหารจัดการศึกษาได้โดยลำพัง ต้องได้รับความร่วมมือ ร่วมรับผิดชอบ ในภารกิจต่างๆ จากทุกฝ่าย ในแง่ครูผู้สอน ถ้าครูมีภาวะผู้นำยอมเป็นปัจจัยเกื้อหนุนให้เกิดทีมที่เข้าไปมีส่วนร่วม มีความผูกพัน และเต็มใจในการปฏิบัติการเรียนการสอนแบบมืออาชีพ และเป็นเครือข่ายในการช่วยเหลือ และส่งเสริมครูคนอื่นภายใต้นโยบายของสถานศึกษา ซึ่งเป็นเครือข่ายการปฏิบัติงานร่วมกัน มีการแลกเปลี่ยนความรู้ซึ่งกันและกัน ให้ข้อเสนอแนะที่สร้างสรรค์ เกิดประโยชน์และความสนใจร่วมกัน ตลอดจนเสริมสร้างบรรยากาศการเรียนรู้ร่วมกัน

4. ผลที่ติดตามมาของการใช้ภาวะผู้นำครูในการพัฒนาหลักสูตรท้องถิ่น เกิดผลประโยชน์ 3 ด้าน คือ 1) ด้านโรงเรียน ได้รับการยอมรับจากกระทรวงศึกษาธิการ ให้เป็นโรงเรียนสถานศึกษาพอเพียง โรงเรียนดีศรีตำบล โรงเรียนสุจริต โรงเรียนสีขาว โรงเรียนวิถีพุทธ 2) ด้านครู ได้รับรางวัลครูผู้สอนดีเด่น ครูดีในดวงใจ ครู Teacher awards หนึ่งในแสนครูดี ครูสอนดนตรีดีเด่น เป็นการยอมรับในระดับเขตพื้นที่การศึกษา ระดับภาคและรางวัลระดับประเทศ 3) ด้านนักเรียน ซึ่งเป็นหัวใจทางการจัดการศึกษาของแต่ละโรงเรียน มีทักษะการเรียนรู้ที่ดี มีองค์ความรู้ด้านดนตรี จนได้รับความสำเร็จอย่างมีประสิทธิภาพ ได้รับรางวัลระดับเหรียญทองระดับภาค และระดับประเทศ แสดงให้เห็นว่าภาวะผู้นำครูในการพัฒนาหลักสูตรท้องถิ่น ทำให้ครูมีทักษะการใช้ภาวะผู้นำ และการดำรงอยู่ของภาวะผู้นำ ทำให้เกิดผลติดตามมาที่มีคุณภาพทั้ง 3 ด้านอย่างต่อเนื่องตั้งแต่เริ่มต้นจนถึงปัจจุบัน ในส่วนที่เป็นด้านลบ มีที่เกี่ยวกับกับนักเรียน ครู และโรงเรียนคือกรณีที่มีกิจกรรมนอกที่ต้องปฏิบัติ เช่น การแสดงดนตรี การต้อนรับแขกที่มาเยือน อาจทำให้เกิดผลในด้านเวลาทำการเรียนการสอนไม่เพียงพอ และสิ้นเปลือง สอดคล้องกับผลวิจัยของ สุรพล บุญมีทองอยู่ (2556) ซึ่งพบว่าความเป็นตัวอย่างในด้านต่างๆ ของโรงเรียนก็จะมีผลที่ตามมาทั้งในส่วนที่เป็นชื่อเสียงของโรงเรียน ได้รับการยกย่องชมเชยและอาจมีผลในทางลบในด้านของกิจกรรมต่างๆ ที่เพิ่มมาทำให้เวลาทำการเรียนการสอนลดลง ซึ่งทางโรงเรียนจะต้องพยายามบริหารจัดการ เพื่อให้เกิดผลดีต่อนักเรียนอย่างแท้จริง

ข้อเสนอแนะ

1. ข้อเสนอแนะการนำไปปฏิบัติ

จากผลการวิจัยได้ข้อสรุปซึ่งเป็นสาระสำคัญที่โรงเรียน หน่วยงานทางการศึกษาอื่น และผู้มีส่วนเกี่ยวข้องกับการจัดการศึกษาสามารถนำไปประยุกต์ใช้ตามความเหมาะสม ดังมีข้อเสนอแนะต่อไปนี้

1.1 ลักษณะการเกิดภาวะผู้นำครูและผู้บริหารโรงเรียน มีหลายประการ ทั้งที่เกิดจากคุณลักษณะส่วนตัว พฤติกรรมการแสดงออก บทบาทหน้าที่ในการปฏิบัติงาน และการมีส่วนร่วมของชุมชน ในระยะเริ่มแรกนั้น ผู้บริหารโรงเรียนควรให้ความสนใจเกี่ยวกับคุณลักษณะส่วนตัวเสียก่อน ต่อจากนั้นก็สังเกตพฤติกรรมที่ตนแสดงออกมา ศึกษายกย่อง อำนวย หน้าที่ที่ได้รับมอบหมาย เมื่อศึกษาและพัฒนาคุณลักษณะ แสดงพฤติกรรมที่ต้งามออกมา เข้าใจบทบาทหน้าที่ของตนแล้ว ก็จะได้รับความร่วมมือจากชุมชน

1.2 การปฏิบัติงานของโรงเรียนเพื่อนำไปสู่การมีส่วนร่วมของชุมชนนั้น ควรมีการกำหนดปรัชญาการมีส่วนร่วมของโรงเรียนกับชุมชน และสร้างความตระหนักการนำวิสัยทัศน์ ปรัชญาโรงเรียนไปสู่การปฏิบัติอย่างจริงจัง โดยเน้นการส่งเสริมบทบาทการมีส่วนร่วมของกรรมการสถานศึกษา เครือข่ายผู้ปกครองนักเรียน ศิษย์เก่า การทำงานด้วยความโปร่งใส และการประชาสัมพันธ์การมีส่วนร่วมของชุมชนอย่างต่อเนื่อง เพื่อนำไปสู่การได้รับการยอมรับจากภายนอก และนำไปสู่การมีส่วนร่วมมากยิ่งขึ้น

1.3 การใช้ภาวะผู้นำที่สำคัญในการนำไปสู่การมีภาวะผู้นำที่ดีและประสบผลสำเร็จนั้น ผู้บริหารและครูต้องมีลักษณะภาวะผู้นำการพัฒนาตนเองและเพื่อนก่อน เพื่อให้เกิดความศรัทธา แล้วพยายามใช้ภาวะผู้นำที่มและภาวะผู้นำอื่นๆ ตามสถานการณ์โดยยึดคุณภาพของนักเรียนเป็นเป้าหมาย เพื่อสร้างความสัมพันธ์ที่ดีระหว่างโรงเรียนกับชุมชน เพราะชุมชนต่างคาดหวังว่าบุตรหลาน ในความปกครองที่มาเรียนในโรงเรียนแห่งนี้จะเป็นคนที่มีคุณภาพ

2. ข้อเสนอแนะต่อการทำวิจัยครั้งต่อไป

จากผลการวิจัยครั้งนี้ ผู้วิจัยมีข้อเสนอแนะหลายประเด็นที่สามารถนำไปวิจัยต่อยอดเพื่อสร้างองค์ความรู้ใหม่ หรือวิจัยเพื่อการยืนยันให้ได้องค์ความรู้ที่ชัดเจนมาก

ยิ่งขึ้น ดังข้อเสนอแนะต่อไปนี้

2.1 การเลือกศึกษาปรากฏการณ์การของโรงเรียนครั้งนี้ เป็นการวิจัยเชิงคุณภาพอาจทำให้ได้ข้อมูลที่ไม่สามารถยืนยันหรือเปรียบเทียบพื้นที่วิจัยอื่นได้ การวิจัยในครั้งต่อไปอาจทำการวิจัยเชิงปริมาณเพื่อยืนยันผลการวิจัยนี้โดยนำมโนทัศน์ที่เป็นข้อสรุปเชิงทฤษฎีไปกำหนดเป็นตัวแปรการทดสอบ ในรูปแบบวิธีวิจัยเชิงปริมาณ

2.2 นำข้อเสนอแนะจากการวิจัยที่เป็นประเด็นเกี่ยวกับลักษณะภาวะผู้นำของผู้บริหารและครูในโรงเรียน โดยเปลี่ยนวิธีวิทยาการวิจัยเป็นการวิจัยปฏิบัติการแบบมีส่วนร่วม หรือการวิจัยและพัฒนา เพื่อพัฒนาภาวะผู้นำของครูในโรงเรียน ซึ่งจะทำให้ครูและบุคลากรทางการศึกษาของโรงเรียนมีภาวะผู้นำที่หลากหลายเพื่อนำไปพัฒนานักเรียนต่อไป

2.3 สำหรับข้อเสนอแนะการวิจัยเชิงคุณภาพตามแนวทางสร้างทฤษฎีฐานราก ซึ่งถือว่าผู้วิจัยเป็นเครื่องมือหลักที่สำคัญที่สุด ผู้ที่จะทำวิจัยลักษณะนี้ควรเตรียมความพร้อมของผู้วิจัยเองทั้งในการค้นคว้าเพื่อให้เกิดความไวในเชิงทฤษฎี การศึกษาระเบียบวิธีวิจัยให้กระจ่างชัด สร้างความเชื่อมั่นให้กับตนเองโดยเข้ารับการอบรมและฝึกปฏิบัติเทคนิควิธี การใช้ศาสตร์และศิลป์ในการเก็บรวบรวมข้อมูลการวิจัยเชิงคุณภาพ รวมถึงการกำหนดขอบเขตระยะเวลาอยู่ในพื้นที่ศึกษาเป็นระยะเวลาานพอที่จะให้ได้ข้อมูลครอบคลุม ครบถ้วนและมีคุณภาพ ตลอดจนการฝึกทักษะการใช้เครื่องมือและอุปกรณ์ต่างๆ ในภาคสนามให้มีความคล่องแคล่ว ซึ่งจะส่งผลให้การดำเนินการวิจัยมีความสมบูรณ์และมีคุณภาพยิ่งขึ้น