

บทที่ 4

รูปแบบอัตลักษณ์ทางชาติพันธุ์ผู้ไทกับการบริหารการพัฒนา ในบริบทการท่องเที่ยวเชิงวัฒนธรรมที่ยั่งยืน

บทนี้ มีเป้าหมายในการวิเคราะห์รูปแบบการจัดการท่องเที่ยวเชิงวัฒนธรรมของชาวบ้าน โดยใช้นวัตกรรมการบริหารการพัฒนาเป็นแนวคิดหลัก ซึ่งการบริหารการพัฒนาขึ้นอยู่กับทฤษฎีการพัฒนาและแนวทางการพัฒนา รวมถึงสภาพแวดล้อมของแต่ละประเทศ อาจสรุปหัวข้อหลัก ๆ ของการบริหารการพัฒนาได้เป็น 3 ส่วนใหญ่ ๆ ได้แก่ 1) แนวคิดและทฤษฎีการพัฒนา 2) ระบบ วิธีการ และกิจกรรมการพัฒนา โดยเฉพาะการจัดทำโครงการพัฒนา และการนำโครงการพัฒนาไปปฏิบัติ และ 3) กลไกการพัฒนาและการวิจัย เช่น ระบบราชการ องค์กรปกครองท้องถิ่น ภาคเอกชน องค์กรสาธารณประโยชน์ และหน่วยงานระหว่างประเทศ รวมถึงแนวคิดในการปรับปรุงและปฏิรูปหน่วยงานและองค์กรที่เกี่ยวข้องกับการพัฒนา “การบริหารการพัฒนา” เป็นคำที่ใช้กล่าวถึงวิธีการที่รัฐบาลของประเทศหนึ่ง ๆ กระทำเพื่อให้บทบาทการพัฒนาของตนบรรลุผล ซึ่งบทบาทหลักในการพัฒนาด้วยเหตุผล 3 ด้าน ได้แก่ ด้านเทคนิค ด้านอุดมการณ์ และด้านปัจจัยนำเข้า เหตุผลด้านเทคนิค รัฐบาลกระตุ้นให้เกิดการเปลี่ยนแปลงทางเศรษฐกิจ สังคม และการเมืองในการพัฒนา ส่วนด้านอุดมการณ์รัฐบาลเป็นตัวแทนการเปลี่ยนแปลงที่ได้รับการยอมรับทางอุดมการณ์จากกลุ่มต่าง ๆ ภายในประเทศ สุดท้าย ด้านปัจจัยนำเข้า รัฐบาลสามารถเคลื่อนย้ายและจัดสรรปัจจัยนำเข้าได้ดีที่สุด เช่น กำลังคน การเงิน การส่งกำลังบำรุง ข้อมูล การมีส่วนร่วม และอำนาจที่ชอบธรรม (เรื่องวิทย์ เกตุสุวรรณ, 2558, หน้า 125-127) จากแนวคิดดังกล่าวนี้ ไปจนถึงการทำวัฒนธรรมให้เป็นสินค้าอย่างยั่งยืนหรือไม่ เพราะเป้าหมาย คือ การท่องเที่ยวเชิงวัฒนธรรมอย่างยั่งยืน “ความยั่งยืนในที่นี้คืออะไร” อาทิ ทุกคนมีส่วนร่วมหรือวัฒนธรรมไม่สูญหาย การสร้างรูปแบบอัตลักษณ์ทางชาติพันธุ์ผู้ไทกับการบริหารการพัฒนาเพื่อนำไปสู่การเป็นหมู่บ้านท่องเที่ยวเชิงวัฒนธรรมบ้านภูที่ยั่งยืน การนำเสนอการวิเคราะห์ในบทนี้ใช้ข้อมูล

ภาคสนาม สูดทำยผู้วิจัยนำเสนอรูปแบบอัตลักษณ์ทางชาติพันธุ์ผู้ไทกับการบริหารการพัฒนาในบริบทการท่องเที่ยวเชิงวัฒนธรรมที่ยั่งยืน และสรุปท้ายบท ตามรายละเอียดดังนี้

รูปแบบอัตลักษณ์ทางชาติพันธุ์ผู้ไทกับการบริหารการพัฒนา

ดังที่ได้กล่าวไว้ตั้งแต่บทที่หนึ่งว่า ผู้วิจัยได้แรงบันดาลใจในเรื่องการท่องเที่ยวเชิงวัฒนธรรมจากงานศึกษาเกี่ยวกับการท่องเที่ยวที่มีกระบวนการทางวัฒนธรรม (Touristification) ในประเด็นนี้นำเสนอประกอบด้วย ประการแรก รูปแบบการบริหารการพัฒนาในบริบทการท่องเที่ยวเชิงวัฒนธรรมที่ยั่งยืน กระบวนการวิเคราะห์เพื่อสร้างรูปแบบอัตลักษณ์ทางชาติพันธุ์ผู้ไทกับการบริหารการพัฒนาในบริบทการท่องเที่ยวเชิงวัฒนธรรมที่ยั่งยืน ประการที่สอง ยุทธศาสตร์อัตลักษณ์ทางชาติพันธุ์ผู้ไทการบริหารการพัฒนาในบริบทการท่องเที่ยวเชิงวัฒนธรรมที่ยั่งยืน และประการที่สามรูปแบบพัฒนาอัตลักษณ์ทางชาติพันธุ์ผู้ไทการบริหารการพัฒนาในบริบทการท่องเที่ยวเชิงวัฒนธรรมที่ยั่งยืน ตามรายละเอียดดังนี้

1. รูปแบบการบริหารการพัฒนาในบริบทการท่องเที่ยวเชิงวัฒนธรรมที่ยั่งยืน

“การจัดการท่องเที่ยวเชิงวัฒนธรรม” โดยชุมชนบ้านภู ถูกกำหนดจากการวางแผนพัฒนาประเทศต้องอาศัยวิธีการกำหนดผลผลิตของระบบ เพื่อเป้าหมายที่ต้องการ โดยนโยบาย “การพัฒนาหมู่บ้านตามหลักปรัชญาของเศรษฐกิจพอเพียง” พลังวาทกรรมการพัฒนาที่ยั่งยืนกับนโยบายบาย “บ้านสวยเมืองสุข” และการท่องเที่ยวที่อย่างยั่งยืนของภาครัฐ อย่างไรก็ตามการจัดการท่องเที่ยวเชิงวัฒนธรรมของบ้านภูนั้น เมื่อวันที่ 9 พฤศจิกายน พ.ศ. 2557 นายธวัชชัย อรัญญิก ผู้ว่าการการท่องเที่ยวแห่งประเทศไทย (ททท.) กล่าวว่า ตามแผนส่งเสริมด้านตลาดการท่องเที่ยวอีสานประจำปี 2558 กำหนดเอาวิถีชุมชนท้องถิ่น ‘ต้นบ้านขึ้นชั้นท้าวชุมชนอีสาน’ จุดขายสำคัญของชุมชนบ้านภูแห่งนี้ คือ การพร้อมใจกันรักษาวัฒนธรรมของตนเองตั้งแต่ภาษาพูด การแต่งกายด้วยผ้าชิ้นใหม่ของผู้หญิงทุกวัย การดำเนินชีวิตภายใต้ปรัชญาเศรษฐกิจพอเพียง ความพร้อมในการต้อนรับนักท่องเที่ยว อาทิ แหล่งท่องเที่ยวเพื่อการเรียนรู้ด้านวิถีชุมชน แหล่งท่องเที่ยวเชิงศาสนาโบราณสถาน ธรรมชาติป่าเขา และการมีส่วนร่วมเพื่อแสวงหา

ประสบการณ์ด้านการเกษตรชุมชน นอกจากนี้ยังมีความพร้อมในเรื่องสถานที่พักแบบโฮมสเตย์เพื่อนักท่องเที่ยวจะสามารถแลกเปลี่ยนความคิดเห็นเชิงปรัชญาในการดำเนินชีวิตและทำกินจากผู้รู้คนในท้องถิ่น ...

(ธวัชชัย อรัญญิก, เดลินิวส์ ฉบับที่ 23, 770 วันที่ 11 พฤศจิกายน พ.ศ. 2557)



ภาพประกอบ 36 แสดงวิถีชุมชน

ในภาพกว้าง นโยบายภาครัฐและแนวปฏิบัติของภาครัฐปรากฏอย่างต่อเนื่องชัดเจนที่สุดที่แผนพัฒนาเศรษฐกิจและสังคมแห่งชาติฉบับที่ 8 พ.ศ. 2540-2544 เมื่อครั้งประเทศไทยประสบปัญหาวิกฤติเศรษฐกิจครั้งใหญ่ในปี พ.ศ. 2540 รัฐบาลหันมาสนับสนุนการพัฒนาเศรษฐกิจบนฐานการใช้ทรัพยากรที่มีอยู่แล้วภายในประเทศที่ลงทุนน้อยแต่ได้รายได้มาก คือ การส่งเสริมการท่องเที่ยว แผนพัฒนาเศรษฐกิจและสังคมแห่งชาติเน้นการแสวงหารายได้จาก การท่องเที่ยวเชิงวัฒนธรรมได้รับการให้ความสำคัญในแผนต่อมาจนถึงแผนพัฒนาเศรษฐกิจและสังคมแห่งชาติ ฉบับที่ 11 พ.ศ. 2555-2559 ตามลำดับ แผนพัฒนาถูกนำมาสู่การปรับแผนการพัฒนาการท่องเที่ยวโดยเฉพาะการท่องเที่ยวเชิงวัฒนธรรม

เห็นว่าปัจจัยระดับมหภาค คือ แผนพัฒนาเศรษฐกิจและสังคมแห่งชาติ แผนการท่องเที่ยวแห่งประเทศไทย แผนพัฒนาภาค แผนพัฒนากลุ่มจังหวัด และ แผนพัฒนาจังหวัดที่สำคัญรัฐบาลออกนโยบายการพัฒนาประเทศโดยนำหลักปรัชญาของเศรษฐกิจพอเพียงมาเป็นกรอบในการพัฒนาประเทศ เพราะฉะนั้นทุกกระทรวง ทบวง กรม จำเป็นต้องพัฒนาพื้นที่เป้าหมายตามภารกิจด้วยหลักการดังกล่าว ตัวอย่างเช่น กระทรวงมหาดไทย โดยกรมการปกครองดำเนินงานตามโครงการ “บ้านสวยเมืองสุข” ส่วนกรมการพัฒนาชุมชน ดำเนินงานตามโครงการหนึ่งตำบล หนึ่งผลิตภัณฑ์ และโครงการพัฒนาหมู่บ้านตามหลักปรัชญาของเศรษฐกิจพอเพียง และโครงการสัมมาชีพชุมชน เป็นต้น โครงการดังกล่าวหน่วยงานภาคพื้นนโยบายไปปฏิบัติพื้นที่บ้านทั้งนั้น นอกจากนี้ภาครัฐการเยี่ยมชมของบุคคลสำคัญในหลายสาขาอาชีพ และการโฆษณาผ่านสื่อสารต่าง ๆ เช่น รายการทีวีทุ่งแสงตะวันตก เป็นต้น ทำให้บ้านกลายเป็นที่รู้จักในวงกว้าง และดึงดูดให้นักท่องเที่ยวเดินทางเข้ามาเที่ยวบ้านภูมากขึ้นเป็นการสร้าง กระตุ้น ส่งเสริม และนำไปสู่การพัฒนาเงื่อนไขภายในหมู่บ้าน (การบริหารการพัฒนา) ให้เป็นระบบตอบสนองวาทกรรมการท่องเที่ยวในยุคโลกาภิวัตน์ได้มากขึ้น ปัจจัยด้านมหภาค จึงเป็นปัจจัยที่เอื้อให้มีการจัดการท่องเที่ยวหมู่บ้านเป็นหมู่บ้านการท่องเที่ยวเชิงวัฒนธรรมอย่างเต็มตัว และปี พ.ศ. 2559 รัฐบาลดำเนินนโยบายพัฒนาเศรษฐกิจฐานรากและประชารัฐ กำหนดเป้าหมายสร้างรายได้ให้ชุมชน ประชาชนมีความสุข เน้นกลุ่มงานเกษตร แปรรูป (OTOP/SME) ท่องเที่ยวโดยชุมชน ภายใต้กระบวนการเข้าถึงปัจจัยการผลิต การสร้างองค์ความรู้ การตลาด การสื่อสารสร้างการรับรู้ เพื่อความยั่งยืน และการบริหารจัดการ อย่างไรก็ดี ปัจจัยสำคัญที่สุดปัจจัยหนึ่ง คือ ปัจจัยภายในของหมู่บ้านมีความรู้มรดกทางวัฒนธรรมที่จะตอบสนองปัจจัยมหภาคได้อย่างลงตัว เป็นหมู่บ้านท่องเที่ยวเชิงวัฒนธรรมที่หมู่บ้านอื่น ๆ ที่อยู่ใกล้เคียงมหภาคเดียวกันแต่ไม่มีทรัพยากรทางวัฒนธรรมและการจัดการที่ดีจึงไม่สามารถเป็นหมู่บ้านภูเป็นได้

การจัดการท่องเที่ยวเชิงวัฒนธรรมโดยชุมชนบ้านภู “ชาวบ้านไม่ได้จัดการท่องเที่ยวแบบโดด ๆ” ที่ผ่านมาโดยลำพัง แม้ว่าช่วงก่อนที่จะเริ่มดำเนินการ อาจารย์ถวัลย์ ผิวขำ บอกว่า ภาครัฐมีเงินมาส่งเสริมก่อนหน้าปีงบประมาณ เอาเงินมาให้แล้วก็หายไป ซึ่งเห็นเป็นภาพความขัดแย้งผู้นำทางธรรมชาติกับผู้นำทางการ หากได้ฟังเรื่องราวของอาจารย์ ผิวขำ อาจจะจริงในอดีตว่าชาวบ้านร่วมกันจัดการทุกอย่างเอง เหมือนว่า “ระเบิด

จากภายใน” แต่แท้ที่จริงแล้วทุกสิ่งทุกอย่างนั้นล้วนได้รับการกระตุ้นส่งเสริมจากภาครัฐ ทั้งสิ้น การบริหารการพัฒนา เป็นวาทกรรมที่รัฐถือฤกษ์และกันและกันเป็นไปตาม สถานการณ์สิ้นไหลอยู่ตลอดเวลา การบริหารการพัฒนาประเทศจนไปถึงชุมชนหมู่บ้าน ของประเทศไทยนั้น เริ่มจากแผนพัฒนาเศรษฐกิจและสังคมแห่งชาติ และการกำหนด นโยบายของรัฐบาลผ่านกระทรวง ทบวง กรม อาทิเช่น โครงการหนึ่งตำบล หนึ่งผลิตภัณฑ์ โครงการพัฒนาหมู่บ้านโอท็อป เพื่อการท่องเที่ยวนำสู่การปฏิบัติโดยผ่านองค์กรชุมชน ได้แก่ รูปแบบองค์กรธรรมชาติยึดหลักเคารพผู้อาวุโส รูปแบบองค์กรการเมืองท้องถิ่น รูปแบบองค์กรการพัฒนาการท่องเที่ยว รูปแบบองค์กรข้ามพรมแดนรักชาติ

สภาพสะท้อนเกี่ยวกับความสัมพันธ์อัตลักษณ์ทางชาติพันธุ์กับการบริหาร การพัฒนาผ่านเรื่อง การบริหารการพัฒนากับการท่องเที่ยว สามารถทำให้มองเห็น และเข้าใจอัตลักษณ์ในมิติหลากหลาย สำนึกทางชาติพันธุ์ ความภูมิใจ และการฟื้นฟู ศิลปวัฒนธรรม อาจารย์ถวัลย์และอาจารย์บุญธรรม ซึ่งเป็นข้าราชการครูบ้านนาญ เกิดในบ้านภูนั้นใช้การท่องเที่ยวเป็นตัวอุปถัมภ์ค้าชูการอนุรักษ์วัฒนธรรมผู้ไทบ้านภู โดยเป็นแหล่งรายได้รวมทั้งเป็นความภาคภูมิใจในวัฒนธรรม และความสัมพันธ์กับ มิติว่าด้วย เพศ การเมือง และชาติพันธุ์ ชาวบ้านภู หากจะมองให้เห็นรูปแบบอัตลักษณ์ ทางชาติพันธุ์กับการบริหารการพัฒนา ซึ่งเป็นบทวิเคราะห์หลักที่ผู้วิจัย พบว่า รูปแบบแรก คือ รูปแบบการพัฒนาแบบองค์กรธรรมชาติ ผู้นำตามธรรมชาติ อาทิเช่น อาจารย์ถวัลย์ ผิดชา อาจารย์บุญธรรม แก้วศรีนวม เจ้าจ้ำ ซึ่งการจัดตั้งองค์กรจัดการการท่องเที่ยว เชิงวัฒนธรรมโดยชุมชน “แบบโฮมสเตย์” เริ่มแรกมาจากคนกลุ่มนี้ไม่ได้เกิดจากรัฐเลย นี้คือ “จุดเด่น” ของบ้านภู มันเป็นความตระหนักรู้และความสำนึกในความเป็นกลุ่มชาติ พันธุ์ผู้ไทของบ้านภูเข้มแข็งมาก และความภาคภูมิใจของความเป็นผู้ไทมันเกิดขึ้นอย่าง เข้มแข็งมาก และอีกอย่างหนึ่งมันเกิดขึ้นจากปรากฏการณ์ทางสังคมอย่างหนึ่งที่เรียกว่า “คนอีสานพลัดถิ่น” หมายความว่า คนหนุ่มสาวในอีสาน หนีไปจากชุมชนหมู่บ้านไปหมด เลย เหลือไว้แต่ผู้เฒ่าผู้แก่กับเด็ก ๆ อยู่เฝ้าบ้าน ผู้เฒ่าผู้แก่ของชุมชนบ้านภู เช่น พ่อเฒ่า คำมี ปัทม บอกรว่า ทุกบ้านลูกหลานจบปริญญาตรี ไปทำงานเป็นข้าราชการบ้าง บริษัท บ้างทั้งในจังหวัดและต่างจังหวัด ต่อให้พวกเขาไม่จัดกิจกรรมการท่องเที่ยวแบบโฮมสเตย์ เขาก็มีเงินใช้จ่ายในครัวเรือนไม่เดือดร้อน เพราะลูกหลานส่งเงินมาให้ เพราะฉะนั้นสิ่งที่เขา ทำตอนนี้มันเป็นสังคมผู้สูงอายุและต้องการสืบสานมรดกทางวัฒนธรรมไว้ให้แก่ลูกหลาน ขณะเดียวกันผู้สูงอายุไม่มีงานทำไม่รู้จะทำอะไร

รูปแบบที่สอง รูปแบบองค์กรการเมืองท้องถิ่น เป็นเรื่อง องค์กรปกครองส่วนท้องถิ่นทั้งระดับประเทศ ภูมิภาค และจังหวัด อำเภอ ซึ่งหน่วยงานต่าง ๆ เหล่านี้เข้ามาให้การสนับสนุนแหล่งท่องเที่ยวบ้านภู เช่น วัด กลุ่มองค์กรชุมชน ฐานการเรียนรู้ตามหลักปรัชญาของเศรษฐกิจพอเพียง ลานวัฒนธรรมผู้ไท เป็นต้น มันเป็นที่ที่ทับซ้อนระหว่างการปกครองท้องถิ่นที่และท้องถิ่น ทำให้กลายเป็นพื้นที่ทับซ้อนกันในหลากหลายมิติ เช่น วัฒนธรรมของคนท้องถิ่น และพื้นที่การจ้างมองของนักท่องเที่ยวไปด้วยในขณะเดียวกัน อีกทั้งการช่วงชิงงบประมาณ การบริหารงบประมาณ การต่อสู้การยอมรับ เช่น กรณีหมู่บ้านได้เงินรางวัลการประกวดหมู่บ้าน “บ้านสวยเมืองสุข” เป็นเงินรางวัลที่ทางชุมชนต้องทำโครงการในการใช้จ่ายเงินร่วมกับเทศบาลตำบลและอำเภอหนองสูง ได้เงินรางวัลมา 6 หมื่นบาท อาจารย์ถวัลย์ ผิวซ่า และกรรมการกลุ่มโฮมสเตย์ เสนอให้เอาไปซื้อรถจักรยาน และซื้อเต็นท์ไว้เพื่อรองรับนักท่องเที่ยว พร้อมกับซ่อมต่อเติมสถานที่จำหน่ายสินค้าของกลุ่มองค์กรชุมชนในบริเวณรอบ ๆ ลานวัฒนธรรมในวัด แต่ปรากฏว่า องค์กรปกครองส่วนท้องถิ่นเอาไปทำป้าย เพราะอะไร ซึ่งอาจารย์ถวัลย์ เล่าว่า ...เงินมาถึงแทนที่จะเอาเงินมาจัดการตามแผนงานพัฒนาของหมู่บ้าน แต่ปรากฏว่า เทศบาลตำบลบ้านเป้าใช้เงินงบประมาณไปทำป้าย เพราะว่ามันจัดซื้อจัดจ้างได้ง่ายกว่า หรือมันมีอะไรบางอย่างจึงเอาไปทำป้าย ทั้ง ๆ ที่ป้ายเดิมก็มีอยู่แล้ว ทำไมเอาไปทำอีก...

รูปแบบที่สาม รูปแบบองค์กรการพัฒนาการท่องเที่ยว เช่น การท่องเที่ยวแห่งประเทศไทย (ททท.) จังหวัด อำเภอ ตำบล เป็นต้น เช่น งานจลกลฐินถิ่นผู้ไท ชาวบ้านเข้ามาประมาณ 4 ปี ททท. เข้าไปส่งเสริมให้ทุกคนรู้จักบ้านภู จนทำให้นักท่องเที่ยวหลาย ๆ คนคิดว่ามันยังอยู่ แต่ปรากฏว่า ชาวบ้านภูไม่เอาแล้ว (หยุดดำเนินการ) คือ 1) ททท. ก็สลายไป ทัวร์ชาวต่างประเทศ องค์กรภาคเอกชนให้การสนับสนุนก็หายไป 2) อาจารย์ถวัลย์ ผิวซ่า ประธานกลุ่มโฮมสเตย์ ที่ผู้วิจัยกล่าวถึงอาจารย์ถวัลย์ บ่อย ๆ เพราะเขาเป็นประชาชนและเรื่องของการท่องเที่ยวเชิงวัฒนธรรมโดยชุมชน อาจารย์บอกว่า ...มันไม่ได้เงินตลอด เป็นกิจกรรมตามช่วงเทศกาลเท่านั้น แต่ประเพณีจลกลฐินถิ่นผู้ไทมันเป็นวิถีชีวิตวัฒนธรรมดั้งเดิมของกลุ่มชาติพันธุ์ผู้ไท ซึ่งชาวบ้านไม่ต้องการทำแบบนั้นอีกต่อไป อันที่จริงมันเป็นวิถีชีวิตจริง ๆ เพราะการปลูกฝ้าย ปั่นฝ้าย ทอผ้า ทำกันจริง ๆ แต่ปรากฏว่า กิจกรรมนี้มันขายไม่ติดตลาด คือ พูด่าง ๆ เงินรายได้มันเข้ามาไม่ตลอด ชาวบ้านไม่ต้องการให้รัฐหรือเอกชนส่งเสริมแบบนี้ ชุมชนก็เป็นผู้เลือก เลือกที่จะนำเสนออะไร

ไม่นำเสนออะไรตามเหตุผลของตนเอง แต่สิ่งที่ทำให้เห็นชัดเจน คือ เครื่องแต่งกายชุดผู้ไท เรื่องอาหารการกิน แต่มันปะปนกับวัฒนธรรมอีสานอยู่

รูปแบบที่สี่ รูปแบบองค์กรข้ามพรมแดนรักชาติ อาจารย์ถวัลย์ เล่าว่า ... มีนักศึกษาชาวฝรั่งเศสมาพักโฮมสเตย์และเข้ามาเรียนรู้แลกเปลี่ยนวิถีชีวิตชาวบ้าน อย่างแท้จริงเป็นเวลานาน ๆ ฝรั่งเศสรู้บ้านภูได้อย่างไร จากเข้าดูเว็บไซต์ จากการพูดคุยกัน ปากต่อปลา เขาเลือกพื้นที่บ้านภูเป็นพื้นที่สนามวิจัยของเขาด้วย... จากการสังเกตพบว่า มีนักท่องเที่ยวฝรั่งเศสเข้ามา ชาวบ้านดีใจมากที่ได้ต้อนรับ ชาวบ้านมีความสุขที่ได้ต้อนรับ ถึงแม้ว่าจะมาไม่กี่คนก็ตาม ที่ผ่านมาพบว่า มาประมาณ 2 ถึง 4 คน เขารู้สึกว่าดีกว่ามา 300 คน เพราะฝรั่งเศสอยู่นานมาก เท่าที่คุยกับอาจารย์ถวัลย์ เมื่อฝรั่งเศสไปแล้วเขาจะไป บอกต่อว่าที่บ้านภูมีอะไร เป็นการประชาสัมพันธ์อีกทางหนึ่งให้กับการท่องเที่ยวบ้านภูด้วย

2. กระบวนการวิเคราะห์เพื่อจัดทำข้อเสนอเชิงยุทธศาสตร์เพื่อการ บริหารการพัฒนาเชิงพื้นที่

ในวิธีการนี้ ผู้วิจัยดำเนินงานโดยนำผลจากการจัดการประชุมเชิงปฏิบัติการ การบริหารการพัฒนาอัตลักษณ์ชาติพันธุ์ผู้ไทในการจัดการการท่องเที่ยวเชิงวัฒนธรรม โดยชุมชนเป็นข้อมูลในการนำเสนอในบทนี้ ส่วนการสังเคราะห์งานวิจัยนั้น ผู้วิจัยได้นำ หลักการการวิจัยเชิงปฏิบัติการแบบมีส่วนร่วม (Participatory Action Research : PAR) เป็นเครื่องมือเพื่อศึกษาค้นหารูปแบบการบริหารการพัฒนาอัตลักษณ์ทางชาติพันธุ์ผู้ไท ในบริบทการท่องเที่ยวเชิงวัฒนธรรมที่ยั่งยืน โดยการมีส่วนร่วมของชุมชนชาวบ้านและผู้เกี่ยวข้อง ผู้วิจัยกำหนดดำเนินการเป็นจำนวน 6 ชั้น และการดำเนินการในแต่ละชั้น ดังนี้

1.1 ชั้นแรก กำหนดพื้นที่เป้าหมาย เลือกพื้นที่จากการท่องเที่ยวของจังหวัดมุกดาหาร 1 ใน 10 แห่ง (แผนที่ท่องเที่ยวจังหวัดมุกดาหาร) ผู้วิจัยเลือกหมู่บ้านภู ตำบลบ้านเป้า อำเภอหนองสูง จังหวัดมุกดาหาร เป็นพื้นที่เป้าหมายเพราะเป็นแหล่งท่องเที่ยวที่มีจัดการท่องเที่ยวเชิงวัฒนธรรมมีศักยภาพ มีประเด็นองค์ประกอบในกรอบแนวคิดการวิจัย อีกทั้งยังสามารถตอบคำถามวิจัยและจุดมุ่งหมายของการวิจัย พร้อมทั้งเป็นประโยชน์ในวงกว้างเกิดผลกระทบกับหลายชุมชนในประเทศไทย สอดคล้องกับงานการบริหารการพัฒนา

1.2 ชั้นที่สอง สะท้อนภาพปัญหาความต้องการและแนวทางการจัดการ การท่องเที่ยวเชิงวัฒนธรรม จากการประชุมเชิงปฏิบัติการผู้เกี่ยวข้องที่ประชุมได้พิจารณาถึงความพร้อมและแนวทางการจัดการท่องเที่ยวเชิงวัฒนธรรม เพื่อศึกษาแนวทาง

การจัดการท่องเที่ยวเชิงวัฒนธรรมโดยชุมชนและภาคีเครือข่ายการพัฒนา อันได้แก่
คนในชุมชน นักท่องเที่ยว และตัวแทน



ภาพประกอบ 37 แสดงการประชุมเชิงปฏิบัติการการบริหารการพัฒนาหมู่บ้าน

จากการประชุมเชิงปฏิบัติการ เรื่อง การพัฒนาการท่องเที่ยวของท้องถิ่น
อย่างไรให้ยั่งยืน พบว่า ชุมชนบ้านภูมิตักยภาพการท่องเที่ยวค่อนข้างมาก การมีส่วนร่วม
ของคนในชุมชน แกนนำชุมชนที่เข้มแข็ง ที่สำคัญอย่างยิ่งคือ กลุ่มชาติพันธุ์ผู้ไทบ้านภู
เป็นกลุ่มที่มีอัตลักษณ์ทางชาติพันธุ์หรือวัฒนธรรมชนเผ่าผู้ไทสืบทอดกันมายาวนาน อาทิ
ความสามัคคี และเชื่อศรัทธาต่อผู้นำ วิถีคิดปฏิบัติตนในการดำรงวิถีชีวิต เป็นต้น
นอกจากนี้สภาพภูมิทัศน์อันงดงามล้อมรอบด้านภูเขาป่าไม้ใหญ่อายวเรียงรายสวยงาม
มีสถานที่ท่องเที่ยวและมรดกทางวัฒนธรรมอันหลายหลายและโดดเด่นระดับภูมิภาคจนถึง
ระดับประเทศ เขตรักษาพันธุ์สัตว์ป่า เมืองคักรธุรกิจชุมชนหลากหลาย ส่วนใหญ่บริหารงาน
เข้มแข็ง อาทิ ธนาคารชุมชน ผู้ผลิตผู้ประกอบการสินค้าหนึ่งตำบล หนึ่งผลิตภัณฑ์
วัฒนธรรมประเพณีแบบผู้ไท จัดงานบุญต่าง ๆ ยิ่งใหญ่ เช่น บุญบั้งไฟ สงกรานต์
อีกทั้งยกระดับการบริหารการพัฒนาการท่องเที่ยวโดยชุมชน

จากนั้นได้ทำการศึกษาศักยภาพการท่องเที่ยวเชิงวัฒนธรรมของชุมชน
บ้านภูผลการศึกษา พบว่า

1.2.1 ศักยภาพการท่องเที่ยวเชิงวัฒนธรรมโดยชุมชนของหมู่บ้านภู

ศักยภาพความพร้อมของแหล่งท่องเที่ยวบ้านภูมิจำนวนมาก โดยจำแนกเป็นแหล่งท่องเที่ยวทางธรรมชาติ 7 แห่ง อันได้แก่ ด้านประวัติศาสตร์ จำนวน 2 แห่ง คือ ลิมเก่าและโบสถ์ ด้านมรดกทางวัฒนธรรมที่สำคัญ 5 แห่ง คือ ศูนย์เรียนรู้ชุมชนบ้านภูพิพิธภัณฑสถานเฉลิมพระเกียรติพระบาทสมเด็จพระเจ้าอยู่หัว ลานวัฒนธรรมผู้ไทหมู่บ้านภูฐานเรียนรู้วิถีชีวิตตามหลักปรัชญาของเศรษฐกิจพอเพียง ที่พักบ้านโฮมสเตย์ และเป็นแหล่งอารยธรรมชนเผ่าผู้ไท รวมถึงภูมิปัญญาท้องถิ่น เป็นหมู่บ้านวิถีชีวิตตามหลักปรัชญาของเศรษฐกิจพอเพียง รวมทั้งบ้านพักโฮมสเตย์ นอกจากนี้แล้วความโดดเด่นการจัดงานประเพณีหรือวัฒนธรรมของหมู่บ้านภู สามารถสร้างความสนใจ ดึงดูดใจนักท่องเที่ยว เมื่อเทียบกับหมู่บ้านอื่น ๆ ในละแวกเดียวกัน ซึ่งผลการศึกษาของยศ สันตสมบัติและคณะ (2547, หน้า 59) ที่ว่าต้นทุนการท่องเที่ยวที่มีอัตลักษณ์ทางวัฒนธรรมที่โดดเด่น ซึ่งมีประวัติความเป็นมาที่มีความสำคัญและสัมพันธ์กับการเปลี่ยนแปลงการเมือง การต่อรองเพื่อดำรงอยู่ได้ทางสังคม ผู้วิจัยนำเสนอตามประเด็นดังนี้

1.2.1.1 ศักยภาพด้านวัฒนธรรม ประเพณีและโบราณสถาน ได้แก่

- 1) วัดและโบราณสถาน สำคัญของบ้านภู อันได้แก่ วัดศรีนันทาราม ลิมโบราณเป็นที่ประดิษฐานหลวงพ่อบูใหญ่ และวัดพุทธศิริ ที่มีโบสถ์สร้างใหม่สวยงามเป็นที่ประดิษฐานหลวงพ่อบูโต นอกจากนี้ยังมีสำนักสงฆ์ถ้ำเฒ่า สำนักสงฆ์ถ้ำไส้ม ได้มีการแกะสลักพระพุทธรูปองค์ใหญ่ลงในหินผนังถ้ำพร้อมแกะสลักหินเรื่องราวอันเกี่ยวกับพระพุทธรูป และสำนักสงฆ์ถ้ำกระพุง
- 2) ประเพณีที่สำคัญ ชาวผู้ไทบ้านภูยังคงยึดถือธรรมเนียมประเพณีอย่างเคร่งครัด โดยเฉพาะเมื่อมีงานบุญมักให้ความสำคัญและให้ความร่วมมือเป็นอย่างดีเมื่อมีงานรื่นเริงต่าง ๆ ไม่มีเหตุการณ์ทะเลาะวิวาท จึงได้ชื่อว่าเป็นชุมชนที่สุขสงบ งานบุญที่สำคัญได้แก่ เดือนมกราคม ‘บุญปีใหม่’ เดือนกุมภาพันธ์ ‘บุญสูตรขวัญข้าวบุญกองข้าวและเลี้ยงผีหมอ’ เดือนมีนาคม ‘บุญเดือนสิ้นมัสการหลวงพ่อบูใหญ่ งานแต่งงาน’ เดือนเมษายน ‘บุญสงกรานต์แห่ดอกไม้’ เดือนพฤษภาคม ‘บุญบั้งไฟ บุญเจ้าปู่ บุญเผาต้งงานแต่งงาน’ เดือนมิถุนายน ‘บุญหลักบ้าน’ เดือนสิงหาคม ‘บุญเข้าพรรษา’ เดือนสิงหาคมถึงเดือนกันยายน ‘บุญห่อข้าว’ เดือนตุลาคม ‘บุญออกพรรษา บุญกฐิน’ เดือนพฤศจิกายน ‘ลอยกระทง’ เดือนธันวาคม ‘บุญเข้ากรรม สงท้ายปีเก่าต้อนรับปีใหม่’

1.2.1.2 ศักยภาพด้านศิลปะการแสดงพื้นเมือง ชาวบ้านภูจั๊กจัดรายการแสดงเพื่อต้อนรับนักท่องเที่ยว ประกอบด้วย ฟ้อนผู้ไท แสดงการแต่งการแบบผู้ไทโบราณ ฟ้อนละครผู้ไท เป็นการแสดงฝ่ายชายแสดงออกถึงความแข็งแกร่งร่างกาย การเซิ้งกะหยัง แสดงถึงวิถีชีวิตการทำมาหากินชาวผู้ไทประเพณี การจ้ำห้วน (การผูกแขนสูตรขวัญ บายศรี) ประเพณีการลงข่วงเข็นผ้าฝ้าย และประเพณีการแต่งงาน (พ่อล่ามแม่ล่าม) เป็นต้น

1.2.1.3 ศักยภาพการแหล่งท่องเที่ยวทางธรรมชาติ ผู้วิจัยเห็นว่า ที่ตั้งของหมู่บ้านภูอยู่เทือกเขาภูพานพื้นที่ 'แอ่งสกลนคร' เพราะฉะนั้นจึงมีความอุดมสมบูรณ์ ความหลากหลายทางชีวภาพ ขณะเดียวกันก็ทำให้บ้านภูมีแหล่งท่องเที่ยวทางธรรมชาติที่สวยงามล้อมรอบหมู่บ้าน ชาวบ้านร่วมกันสร้างจุดชมวิวและแหล่งมรดกทางวัฒนธรรม นอกจากนี้ยังใช้เป็นที่ทำมาหากินเก็บของป่าไปใช้สอยบริโภคในครัวเรือน ปัจจุบันพื้นที่มีการเข้าไปใช้ประโยชน์มากยิ่งขึ้นไม่เพียงชาวบ้านภูเท่านั้น ชาวบ้านจากต่างอำเภอต่างตำบล ซึ่งบางส่วนนอกจากนำมาบริโภคในครัวเรือนแล้วยังนำไปขายด้วยการใช้ประโยชน์ทรัพยากรธรรมชาติ ตามวิถีชีวิตชาวบ้านแบ่งออกได้หลายรูปแบบ ได้แก่ หาไม้ ฟืนถ่าน สมุนไพร อาหารพื้นเมือง ได้แก่ เห็ด แมลง พืชท้องถิ่น เช่น บอน ผักหวาน หน่อไม้ หน่อหวาย ใบย่านาง และใช้เป็นทำเล็ยงสัตว์



ภาพประกอบ 38 แสดงผลผลิตจากธรรมชาติอาหารพื้นบ้าน

การใช้ประโยชน์ในรูปอาหารพื้นเมืองสามารถพบได้บ่อยและเด่นที่สุด ซึ่งมีทั้งพืชและสัตว์พืชกินได้ที่สำคัญ ได้แก่ ผักหวาน ผักติ้ว ดอกกระเจียว เห็ดต่าง ๆ เช่น เห็ดโคน (เห็ดปลวก) เห็ดระโงก เห็ดโคและเห็ดมันปู ย่านาง กระโดน บุก (อีลอก) กลอย

เสม็ดเขา (ผักเม็ก) กรุงเขมา (เครือหมาน้อย) ชะมวง (ส้มโอมง) ส่วนสัตว์ที่นิยมนำไปบริโภค เป็นสัตว์ขนาดเล็ก ได้แก่ นก แมงแดง ไช้ผดแดง กิ้งก่า แมงอีหนู แมงกูดจี แมลงทับ งู หนู แย้ ในกรณีสัตว์ป่านั้นโดยมติของชาวบ้านภูห่ามมิให้ผู้ใดล่าสัตว์ป่า

1.2.1.4 ศักยภาพด้านอาหารท้องถิ่น ชาวผู้ไทบ้านภูมีวัฒนธรรมการกินอาหารเช่นเดียวกับชาวผู้ไททั่วไป คือ ใ้มนิยมอาหารรสจัด ส่วนใหญ่วัตถุดิบได้จากธรรมชาติ เช่น กบเขียด ผักพื้นบ้าน อาหารป่าจำพวกหน่อไม้ หวาย หัวมัน แผลง ต่าง ๆ สิ่งที่ทำให้แตกต่างจากชุมชนอื่นคือ ชาวบ้านภูมักปลูกพืชผักพื้นเมืองไว้ตามบ้านและหัวไร่ปลายนา ทำให้มีทรัพยากรพื้นบ้านมากมาย ทั้งปลูกกินเองและที่หาได้จากป่าชุมชนใกล้เคียง ได้แก่ เห็ดชนิดต่าง ๆ ตามฤดูกาล ผักหวาน แผลง และของป่าต่าง ๆ ทำให้มีอัตลักษณ์ของอาหารและมีภูมิปัญญา ด้านอาหารพื้นเมืองที่แตกต่างจากชุมชนอื่น

นอกจากนี้ยังนิยมเลี้ยงสัตว์ไว้เพื่อบริโภค เช่น ไก่ เป็ด สุกร และปลา เป็นต้น เห็นว่าชาวผู้ไทบ้านภู มีถิ่นที่อยู่อาศัยใกล้ภูเขา สามารถหาอาหารจากป่าได้ ชาวผู้ไทบ้านภู ก็เช่นเดียวกันมีลักษณะภูมิประเทศคือ ตั้งบ้านเรือนอยู่บนเนินภูเขาล้อมรอบไปด้วยภูเขาใกล้แหล่งทรัพยากรธรรมชาติสัมพันธ์กับลักษณะของชนิดอาหารที่ชุมชนนิยมรับประทาน เช่น แกงหวาย แกงโค (แกงคร้ว) แกงหม้อเดี๋ยวมียหลายอย่างทั้งผักพื้นบ้าน หัวมันเทศ เนื้อสัตว์ แกงบวบยอดบวบ แกงหน่อไม้ใส่ผักสะแงะ (ผักชีล้อม) แกงผักหวาน และแผลงต่าง ๆ ผู้เฒ่า ผู้แก่บ้านภูมีวัฒนธรรมการกินอาหารที่ยังคงอัตลักษณ์ทางชาติพันธุ์ชนเผ่าผู้ไทดั้งเดิมที่บรรพบุรุษได้สั่งสมมา



ภาพประกอบ 39 แสดงอาหารพื้นบ้านท้องถิ่นบ้านภู

สมัยก่อนที่สัตว์ป่ายังคงมีมากมาย ชาวบ้านกินเนื้อสัตว์เช่น หมูป่า กวาง ฟาน อีเห็น หนู และสัตว์เล็ก เช่น ปู ปลา กบ เขียด เป็นต้น แต่ในสมัยปัจจุบัน สัตว์ป่าไม่มีให้รับประทานแล้ว มีเพียงกบเขียด ปลา ส่วนผักพื้นบ้านอาหารพื้นเมืองที่สำคัญ คือ หน่อหวาย หน่อไม้ บวบ ผักหวาน ยอดบวบ ข่า หน่อเลาะ เห็ดที่ขึ้นจากป่าธรรมชาติตามฤดูกาล ผักต้ว ผักพาย ผักสะแงะ วัตถุดิบที่กล่าวมาเป็นสิ่งที่หามาได้ป่าหรือปลูกได้ในชุมชน หน่อไม้เป็นสิ่งที่ปลูกได้หรือหาได้จากป่ามีหลากหลายชนิด เช่น หน่อไม้รวก หน่อไม้ไร่ หน่อไม้บง แต่ละชนิดให้รสชาติต่างกัน หน่อไม้ที่ดีควรเป็นหน่อไม้ฤดูฝนให้หน่ออ่อน หน่อไม้ที่ดีเป็นหน่อที่เพิ่งพ้นจากดินใหม่ ๆ ส่วนอื่น ๆ ของหน่อไม้สามารถนำมาทำอาหารได้เช่นกัน คือ แขนงมีสีเขียว ขึ้นบางฤดู เช่น ฤดูแล้ง นอกจากวัตถุดิบที่ปลูกเองตามสวนครัวแล้วอาหารท้องถิ่นที่ได้จากป่าชุมชนมีมากมายแตกต่างกันตามฤดูกาล

ศักยภาพของอาหารท้องถิ่นชาวบ้านภูมิมักมีมากมายแตกต่างกันตามฤดูกาล คล้ายอาหารของชาวอีสานทั่วไป อันได้แก่ เดือนมกราคมถึงกุมภาพันธ์ มีไข่มดแดงแม่เป้ง เดือนมีนาคมถึงเมษายน มีแมงแดง จักจั่น แผลวหัวจุก (เหยี่ยว) เดือนพฤษภาคมถึงมิถุนายน มีเห็ดป่าหลายชนิดขึ้นตามธรรมชาติ ดอกกระเจียว และผลไม้ป่า เช่น คอแลน มะไฟ เดือนมิถุนายนถึงกรกฎาคม มีกบเขียด อึ่งอ่าง เดือนกันยายนถึงตุลาคม จิลอ (จิ้งหรีด) ปลาแก้ง (ปลาช่อนตัวเล็ก) ปูคาย (ปูภูเขา) และเดือนธันวาคม หัวมันโค หัวกลอย

1.2.1.5 ศักยภาพด้านหัตถกรรมพื้นเมือง ชาวผู้ไทบ้านภูส่วนใหญ่มีวิถีชีวิตเหมือนชนเผ่าอื่น ๆ ในจังหวัดมุกดาหารมีวัฒนธรรมคล้ายกันอย่างหนึ่งคือ เมื่อว่างเว้นจากการทำไร่ทำนา ก็มีกิจกรรมทำตลอด คือ ผู้หญิงก็มักทอผ้า ผู้ชายจักสาน การจักสานของผู้ไทแต่ละชุมชนมีความใกล้เคียงกัน คือ สานกระติบข้าว มวย (สำหรับนั่งข้าวเหนียว) กระหยัง (ภาชนะคล้ายตะกร้า) ช้อง หรือของใช้ภายในบ้านอื่น ๆ ส่วนใหญ่แล้วเป็นอุปกรณ์ที่เกี่ยวข้องกับการทำมาหากินการจักสานของชาวผู้ไทแต่ละแห่ง มีความโดดเด่นแตกต่างกันไป

ด้านการทอผ้าของชาวผู้ไทบ้านภูก็มีความโดดเด่นแตกต่างกันไป เช่นเดียวกับการจักสานคือ โดยมากแล้วชาวผู้ไทมีฝีมือปราณีตละเอียดสวยงาม การทำผ้าฝ้ายทอมือ ซึ่งปัจจุบันมีการนำสีย้อมจากธรรมชาติเข้ามาประยุกต์ใช้ นอกจากทอผ้าห่ม ผ้าทอพื้นบ้านสำหรับตัดเสื้อ ผ้าพันคอ ผ้าขาวม้า เป็นต้น แล้วยังมีการทำรูปแบบผลิตภัณฑ์ที่ทันสมัย เช่น ตัดเย็บเสื้อผ้าสำเร็จรูป ผ้ามาน ผ้าปูโต๊ะ พรหม ซึ่งได้รับการ

ออกแบบมาอย่างดีเพื่อนำไปใช้ในโรงแรมชั้นหนึ่งในตัวจังหวัดมุกดาหาร กรุงเทพมหานคร ส่วนราคาก็ไม่แพง

1.2.1.6 ศักยภาพด้านการเชื่อมโยงในภูมิภาค สถานที่ตั้งบ้านภู มีปัจจัยสร้างความโดดเด่นและข้อได้เปรียบกว่าหมู่บ้านอื่น โดยเฉพาะอย่างยิ่งการเป็นพื้นที่หมู่บ้านวัฒนธรรม และจังหวัดมุกดาหาร ทำการศึกษาและเตรียมเสนอเป็นแหล่งมรดกโลกด้านเกษตรอินทรีย์ นอกจากนี้ยังเป็นเขตพื้นที่เศรษฐกิจพิเศษมุกดาหาร แต่อย่างไรก็ดี หากมองถึงระดับจังหวัดมุกดาหารที่มีอาณาเขตติดต่อกับ สปป.ลาว โดยมีสะพานมิตรภาพไทย-ลาว แห่งที่ 2 เชื่อมโยงการคมนาคมระหว่างแขวงสะหวันนะเขตกับจังหวัดมุกดาหาร ซึ่งได้มีการเปิดจุดผ่านแดน อย่างเป็นทางการเมื่อวันที่ 20 ธันวาคม พ.ศ. 2549

1.2.1.7 ศักยภาพด้านโครงสร้างพื้นฐานระบบสาธารณูปโภค สิ่งอำนวยความสะดวกแก่นักท่องเที่ยว การคมนาคม พบว่า การคมนาคมทางอากาศบ้านภูไม่มีท่าอากาศยานในเขตจังหวัดมุกดาหาร นักท่องเที่ยวส่วนใหญ่ใช้ท่าอากาศยานจังหวัดนครพนม จังหวัดสกลนครและอุบลราชธานี ในส่วนการคมนาคมทางบก บ้านภูสามารถเชื่อมโยงโครงข่ายทางหลวงภาคตะวันออกเฉียงเหนือตอนบน ทางหลวงหมายเลข 2042 และ 2370 เส้นนี้ผ่านบ้านภู ซึ่งปัจจุบันมีโครงข่ายที่ค่อนข้างสมบูรณ์สามารถเชื่อมโยงการเดินทางไปยังจังหวัดกาฬสินธุ์ จังหวัดมุกดาหาร จังหวัดร้อยเอ็ด และจังหวัดนครพนม ได้อย่างมีประสิทธิภาพ ซึ่งเป็นหมู่บ้านท่องเที่ยวเชิงวัฒนธรรมหลักของจังหวัดมุกดาหาร และสามารถเชื่อมโยงยังประเทศในอนุภูมิภาคบ้านภูโขงตอนบน อันได้แก่ สปป. ลาว และจีนตอนใต้ได้ถึง 3 สาย คือ R8 R9 และ R12

1.2.1.8 การรองรับนักท่องเที่ยวของชุมชน บ้านภูเป็นชุมชนขนาดใหญ่ มีครัวเรือน จำนวน 263 ครัวเรือน ชาวบ้านเข้ามาร่วมกันจัดกิจกรรมโดยจัดบ้านเรือนเป็นบ้านพักให้กับนักท่องเที่ยวในรูปแบบโฮมสเตย์ จำนวน 41 หลังคา รองรับนักท่องเที่ยวได้ประมาณ 300 คน ต่อครั้ง ศักยภาพในการรองรับนักท่องเที่ยวของชุมชนชาวบ้านภู ศักยภาพในด้านการพัฒนาการท่องเที่ยวจากปัจจัยภายนอก ได้รับการสนับสนุนยังมีน้อย ทั้งนี้แม้ว่ามีหน่วยงานต่าง ๆ เข้ามาสนับสนุน แต่เป็นเพียงหน่วยงานจากส่วนกลางและส่วนภูมิภาคในระดับจังหวัด หน่วยงานระดับพื้นที่ เช่น องค์กรปกครองส่วนท้องถิ่น ยังเข้ามามีน้อยมาก ซึ่งนักท่องเที่ยวเข้ามาเที่ยวในชุมชน ส่วนใหญ่มาพักค้างคืน ศึกษา แลกเปลี่ยนเรียนรู้วิถีชีวิตตามหลักปรัชญาของเศรษฐกิจพอเพียง ศิลปวัฒนธรรมชาวผู้ไท และร่วมกิจกรรมที่ชาวบ้านจัดที่ลานวัฒนธรรมผู้ไทบ้าน บางคณะเมื่อนักท่องเที่ยวเข้ามา

เที่ยวชุมชนก็เป็นเพียงทางผ่าน หรือจุดแวะชมศิลปวัฒนธรรมชาวผู้ไทบ้านญเพียงชั่วระยะเวลาหนึ่งเท่านั้น

1.2.2 ปัญหาการบริหารการพัฒนาอัตลักษณ์ทางชาติพันธุ์ผู้ไทในบริบทการท่องเที่ยววัฒนธรรมที่ยั่งยืน จากการระดมความคิดเห็นในการจัดประชุมเชิงปฏิบัติการ พบว่า

1.2.2.1 สถานที่ดึงดูดนักท่องเที่ยว กิจกรรมการท่องเที่ยวมีน้อย นอกเหนือจากโบราณสถานโบราณวัตถุที่วัด การชมนิทรรศการศูนย์เรียนรู้ชุมชนสมบูรณ์แบบเฉลิมราช และวิถีชีวิตชาดการบุกเบิก ฟืนฟู ปรับปรุง และพัฒนาแหล่งท่องเที่ยว การบูรณาการและเจ้าภาพรับผิดชอบที่ชัดเจนจริงจังและต่อเนื่อง

1.2.2.2 หน่วยงานกลางในการจัดการและสนับสนุนที่จริงจังต่อเนื่อง ทั้งการให้ความรู้พัฒนาและการติดตามประเมินผลโครงการ ซึ่งในที่ประชุมเห็นว่าเทศบาลตำบลบ้านเป้า ควรเข้ามาให้การสนับสนุนในเรื่องปรับปรุงภูมิทัศน์ โครงสร้างพื้นฐานโดยเฉพาะเรื่องการพัฒนาแหล่งน้ำอุปโภคและบริโภคในหมู่บ้าน รวมทั้งออกนโยบายส่งเสริมการท่องเที่ยวที่เป็นรูปแบบโครงข่ายทั้งตำบลเชื่อมกับอำเภอและจังหวัด

1.2.2.3 แผนงานโครงการและกิจการบริหารจัดการการจัดเก็บขยะและน้ำเสีย ซึ่งมีผลกระทบต่อกรดำเนินกิจการการท่องเที่ยวยังไม่มีการดำเนินงานให้เห็น ชาวบ้านญส่วนใหญ่ นำขยะไปทิ้งตามริมถนนนอกชุมชน และป่าภูเขารอบ ๆ หมู่บ้าน เป็นกองกระจายอยู่ตามซัดหิน ส่วนการสร้างความรู้ความเข้าใจการประชาสัมพันธ์ การอนุรักษ์พัฒนาทรัพยากรธรรมชาติสิ่งแวดล้อม และบุคลากรด้านการท่องเที่ยว ยังมีน้อย

1.2.2.4 ความร่วมมือ และการมีส่วนร่วมจากชาวบ้านญ และหน่วยงานองค์กรอื่น ๆ ยังมีน้อยหากเมื่อเปรียบเทียบกับห้าหกปีที่ผ่านมา เห็นได้ว่ามีเฉพาะกลุ่มเดิม

1.2.2.5 การเปลี่ยนแปลงโครงสร้างทางสังคม คนวัยแรงงานออกไปทำงานที่กรุงเทพมหานครและต่างจังหวัดเป็นส่วนใหญ่ ส่วนเยาวชนก็ไปเรียนหนังสือ เหลือแต่เด็ก ๆ และผู้สูงอายุอาศัยอยู่ชุมชน การถ่ายทอดและการสืบทอดการจัดกิจกรรมการท่องเที่ยววัฒนธรรมของชุมชน เป็นโจทย์ใหญ่ที่ชุมชนจะต้องร่วมกันแก้ไขโดยการสร้างผู้นำสืบสานกิจกรรมของชุมชน

1.2.2.6 ปริมาณน้ำอุปโภคและน้ำเพื่อการเกษตรในหมู่บ้านญมีความขาดแคลนในช่วงปลายเดือนกุมภาพันธ์ถึงเดือนเมษายนของทุกปี ทำให้ส่งผลกระทบต่อการจัด

กิจกรรมการท่องเที่ยว การรองรับนักท่องเที่ยวซึ่งช่วงนี้นักท่องเที่ยวจะเดินทางเข้ามาท่องเที่ยวบ้านภูปริมาณมาก และน้ำที่ใช้ตามบ้านพักโฮมสเตย์ในการเพาะปลูกไม่เพียงพอ

1.2.2.7 ผู้นำและชาวบ้านบางส่วนในพื้นที่ยังขาดความรู้ ความเข้าใจ ในการดำเนินกิจกรรมการท่องเที่ยวโดยชุมชน ซึ่งผลประโยชน์ส่วนใหญ่กระจุกอยู่เฉพาะคนบางกลุ่มเท่านั้น นอกจากนี้บางหน่วยงานภาครัฐยังไม่เข้าใจการจัดการท่องเที่ยวโดยชุมชนของชาวบ้าน

1.2.3 ข้อเสนอแนะทางการบริหารการพัฒนาอัตลักษณ์ทางชาติพันธุ์ผู้ไท ในบริบทการท่องเที่ยวเชิงวัฒนธรรม อันได้แก่

1.2.3.1 การท่องเที่ยวและกีฬาจังหวัดมุกดาหารเข้าไปสนับสนุนด้าน โครงการให้การศึกษาอบรม วิจัยและพัฒนา โดยเฉพาะสถาบันการศึกษาระดับอุดมศึกษา ในเขตพื้นที่ให้บริการ หรือไม่ก็ทีมวิจัยหน่วยงานที่เกี่ยวข้องกับการจัดการท่องเที่ยว ในจังหวัด

1.2.3.2 องค์กรปกครองส่วนท้องถิ่นเข้าไปให้การสนับสนุนบุกเบิกฟื้นฟู ปรับปรุง และพัฒนาแหล่งท่องเที่ยว กิจกรรมการท่องเที่ยวให้มากขึ้นสอดคล้องกับ ศักยภาพของชุมชนและความต้องการของนักท่องเที่ยว

1.2.3.3 องค์กรการบริหารการพัฒนาของหมู่บ้านภูดำเนินการจัดงานจัดเตรียม ความพร้อมบุคลากรและทรัพยากรท่องเที่ยวของแต่ละฐานการเรียนรู้ กลุ่มองค์กรชุมชน มีการถ่ายทอดองค์ความรู้และการจัดการความรู้อย่างต่อเนื่อง

1.2.3.4 คณะกรรมการหมู่บ้าน และองค์กรการบริหารการพัฒนา ของหมู่บ้าน จัดให้มีผู้นำและองค์กรรับผิดชอบในระดับคุ้มบ้าน และของแต่ละบ้านมีวาระ การปฏิบัติงานคราวละ 2 ปี บริหารทำงานเชื่อมโยงทำงานเป็นเครือข่าย

1.2.3.5 องค์กรการบริหารการพัฒนาของหมู่บ้านและคณะกรรมการ หมู่บ้านทั้งสองหมู่ ให้มีการศึกษาข้อมูล องค์ความรู้เกี่ยวกับการท่องเที่ยวอย่างจริงจัง ขยายความรู้ความคิด สิ่งที่จะทำในชุมชนให้คนในชุมชนเกิดความเข้าใจ พร้อมทั้งหาสมาชิก เพิ่มโดยเริ่มจากความสมัครใจและผ่านการประเมินความพร้อมของบ้านพักโฮมสเตย์

1.2.3.6 องค์กรการบริหารการพัฒนาของหมู่บ้านและคณะกรรมการ หมู่บ้านทั้งสองหมู่บ้านให้มีการจัดทำแผนยุทธศาสตร์และแผนปฏิบัติการในการ พัฒนาการท่องเที่ยวเชิงวัฒนธรรมโดยชุมชนเพื่อความยั่งยืนของกิจกรรม

1.2.3.7 คณะกรรมการฝ่ายประชาสัมพันธ์ ดำเนินการสร้างแรงจูงใจนักท่องเที่ยวโดยการประชาสัมพันธ์ในรูปแบบต่าง ๆ มีจุดยืนหรือวางตำแหน่ง (Positioning) การรักษาลักษณะทางชาติพันธุ์ผู้ไทบ้านภู และ การท่องเที่ยวแบบยั่งยืน (Sustainable Tourism) การท่องเที่ยวเชิงสร้างสรรค์ (Creative Tourism)

1.2.3.8 ให้องค์การบริหารการพัฒนาของหมู่บ้านภูร่วมกับภาคีเครือข่ายการพัฒนา ศึกษาและวิจัยยกระดับการพัฒนาแหล่งท่องเที่ยวที่มีอยู่และค้นหาหรือสร้างแหล่งท่องเที่ยวใหม่เพิ่มขึ้น โดยให้ประชาชนทุกครัวเรือนเข้ามามีส่วนร่วม ดำเนินการร่วมกันอย่างชัดเจน เช่น พัฒนาบริเวณถ้ำโงตง (ถ้ำวัวตง) ถนนคนเดิน ตลาดชุมชนไทยช่วยไทยคนไทยยิ้มได้ในสองฝั่งถนนหลวงผ่านหมู่บ้าน

1.2.3.9 คณะกรรมการหมู่บ้านและองค์การบริหารการพัฒนาของหมู่บ้านภู ประสานติดต่อกับ หน่วยงานที่เกี่ยวข้อง โดยเฉพาะเทศบาลตำบลบ้านเป้า และ องค์การบริหารส่วนจังหวัดจังหวัดมุกดาหาร ติดตามประเมินผล และพัฒนาอย่างต่อเนื่อง

1.2.3.10 องค์การบริหารการพัฒนาของหมู่บ้านภูดำเนินการปรับปรุงให้มีกฎระเบียบ กติกา หรือข้อตกลงร่วมกันระหว่างตัวแทน ชาวบ้านภู และ นักท่องเที่ยวในบ้านภู ปฏิบัติการพัฒนาไปสู่กฎระเบียบของชุมชนที่เข้มแข็งในอนาคต โดยทุกฝ่ายยอมรับ

1.3 ขั้นที่สาม เป็นการปฏิบัติการวางแผนการบริหารการพัฒนาอัตลักษณ์ทางชาติพันธุ์ผู้ไทในบริบทการท่องเที่ยวเชิงวัฒนธรรมที่ยั่งยืน

โดยการจัดประชุมเชิงปฏิบัติการ ในครั้งนี้ผู้วิจัยได้ทำการวิเคราะห์ (SWOT Analysis) ด้วยตาราง Matrix ในภาพรวม เพื่อสร้างยุทธศาสตร์ และการจัดทำยุทธศาสตร์ หรือแนวทางการบริหารเชิงรุกที่สามารถปฏิบัติให้เกิดผลเป็นรูปธรรมและทำให้การบริหารจัดการการท่องเที่ยวเชิงวัฒนธรรมที่ยั่งยืน

สรุปการวิเคราะห์ SWOT Matrix นำข้อมูลที่ได้จากการวิเคราะห์สภาพแวดล้อมภายในการบริหารการพัฒนาอัตลักษณ์ทางชาติพันธุ์ผู้ไทในบริบทการท่องเที่ยวเชิงวัฒนธรรม และการประเมินสภาพแวดล้อมภายในที่เป็นจุดแข็ง จุดอ่อน และ สภาพแวดล้อมภายนอก ที่เป็นโอกาสอุปสรรค เรียงตามลำดับความสำคัญประกอบการพิจารณาในการนำเสนอยุทธศาสตร์ ดังนี้

1.3.1 จุดอ่อน (Weakness) พบว่า

1.3.1.1 ปัญหาการดูแลรักษาโบราณสถาน โบราณวัตถุ ยังขาดผู้ดูแลอย่างจริงจังและยังพบปัญหาความขัดแย้งในพื้นที่เกี่ยวกับการค้นพบโบราณวัตถุ ซึ่งยังขาดการจัดการและการควบคุมที่ชัดเจน นอกจากนี้ยังพบปัญหาด้านการรักษา ความปลอดภัยแก่นักท่องเที่ยว ทั้งในเรื่องชีวิตและทรัพย์สิน

1.3.1.2 การบริหารจัดการไม่เป็นระบบ โดยเฉพาะการประสานงานระหว่างหน่วยงานที่เกี่ยวข้อง เช่น เทศบาลตำบลบ้านเป้า ยังขาดประสิทธิภาพ และความร่วมมืออย่างจริงจังของหลายหน่วยงานที่เข้ามาส่งเสริมสนับสนุนการจัดกิจกรรมการท่องเที่ยวเชิงวัฒนธรรมโดยชุมชน

1.3.1.3 อำเภอลำปางไม่นำร่องในการส่งเสริมการท่องเที่ยวเชิงวัฒนธรรมเท่าที่ควร แต่ให้ความสำคัญการท่องเที่ยวเชิงนิเวศวัฒนธรรมตลาดอินโดจีนมากกว่า เพราะเป็นที่ชื่นชอบของนักท่องเที่ยวทั้งชาวไทยและชาวต่างชาติ

1.3.1.4 การจัดการทรัพยากรการท่องเที่ยวชุมชนขาดระเบียบข้อตกลงที่มีความชัดเจน ทำให้เกิดปัญหาการใช้ทรัพยากรอย่างขาดความคิดคำนึงถึงอนาคตเกี่ยวกับการใช้ทรัพยากรการท่องเที่ยวได้ส่งผลกระทบ อาทิเช่น การเก็บหาของป่า พบว่ามีการเก็บมากขึ้น ในขณะที่วัตถุดิบลดน้อยลง ขณะเดียวกันชาวบ้านเกิดความเข้าใจและความร่วมมือลดลงจากอดีตในจำนวนผู้คนที่เข้าร่วมกิจกรรมการท่องเที่ยวเชิงวัฒนธรรม

1.3.1.5 ผลิตภัณฑ์ที่ผลิตในพื้นที่จะส่งขายภายนอกหมด คนในพื้นที่ไม่ได้ใช้จริงและไม่มีให้นักท่องเที่ยวดูทั้ง ๆ ที่อยู่ในแหล่งผลิตโดยตรง

1.3.1.6 องค์การบริหารส่วนท้องถิ่น ทราบยุทธศาสตร์ของจังหวัดแต่ไม่สามารถนำไปสู่การปฏิบัติการบริหารจัดการการท่องเที่ยวในทิศทางเดียวกัน

1.3.1.7 การส่งเสริม สนับสนุน เกี่ยวกับการอนุรักษ์ พัฒนา บุคลากรด้านการท่องเที่ยวในพื้นที่อย่างเป็นระบบยังน้อย

1.3.1.8 การเปลี่ยนแปลงของสังคมตามกระแสของการพัฒนาตามระบบทุนนิยม ทำให้การเชื่อมโยงโครงสร้างทางสังคมตามขนบธรรมเนียมประเพณีลดความสำคัญลง แม้ชาวบ้านมีระบบล่ามก็ตาม

1.3.1.9 การสนับสนุนงบประมาณในการดำเนินงานน้อยจากภาครัฐ นอกจากนี้กิจกรรมที่ทำร่วมกันระหว่างชุมชนกับส่วนราชการยังขาดความต่อเนื่อง

- 1.3.1.10 หน่วยงานกลางพนักำกำลังในการส่งเสริมอุตสาหกรรม การท่องเที่ยวที่มีการบูรณาการทั้งภาครัฐและภาคเอกชนอย่างเป็นองค์รวมน้อย
- 1.3.1.11 ผู้ประกอบการบางส่วนยังขาดความรู้ในการวางแผน ด้านการตลาดอุตสาหกรรมการท่องเที่ยว และการมีส่วนร่วมของชุมชนบางส่วนเห็นแก่ ผลประโยชน์ส่วนตนมากเกินไป โดยไม่คำนึงถึงผลกระทบที่จะเกิดแก่ส่วนรวม
- 1.3.1.12 ขาดแคลนแหล่งน้ำเพื่อการเกษตร ไม่เพียงพอต่อการปลูกพืช อาหารหลังฤดูเก็บเกี่ยว (ฤดูแล้งน้ำอุปโภคบริโภคไม่เพียงพอ)
- 1.3.1.13 ไฟฟ้าเพื่อการเกษตรยังมีไม่เพียงพอ
- 1.3.1.14 บ้ายบอกทางแผนผังการท่องเที่ยวยังไม่ชัดเจน บ้างสถานที่ ยังไม่มีแผนผังแนะนำสถานที่ท่องเที่ยวในชุมชน
- 1.3.1.15 คนวัยแรงงานไปทำงานต่างถิ่น ทำให้ขาดแคลนแรงงานสีบทอด ภูมิปัญญาท้องถิ่น
- 1.3.1.16 พื้นที่ทำกินมีจำกัด
- 1.3.1.17 ขาดแคลนบุคลากรด้านเทคโนโลยี
- 1.3.1.18 ขาดจุดซื้อขายสิ่งของ อาหารการกินของคนบ้านภูที่เป็นสินค้า และบริการจากวิถีชุมชน
- 1.3.1.19 ขาดแหล่งกำจัดขยะร่วมกันในชุมชน
- 1.3.1.20 ขาดระบบการจัดการรายได้ที่สามารถตรวจสอบได้ การบริหารจัดการไม่โปร่งใส การประชาสัมพันธ์การท่องเที่ยวน้อย
- 1.3.1.21 สินค้ายังไม่หลากหลาย ของฝากของชำร่วยยังมีน้อย
- 1.3.1.22 ผลิตภัณฑ์บางอย่างไม่ได้มาตรฐาน สินค้ามักมีราคาแพง ที่จำหน่ายสินค้าของฝากของที่ระลึกยังมีน้อย
- 1.3.2 จุดแข็ง (Strengths) พบว่า
- 1.3.2.1 มีทุนทางภูมิปัญญาท้องถิ่นและทรัพยากรการท่องเที่ยว ที่หลากหลาย บ้านภูมีสภาพแวดล้อมที่สะอาดเป็นระเบียบสวยงาม มีมรดกทางวัฒนธรรม หลากหลาย ความเก่าแก่ของประวัติศาสตร์ชุมชนมีโบราณวัตถุ ศิลปวัตถุที่สำคัญจำนวนมาก ซึ่งสันนิษฐานว่ามีที่มาจากหลากหลายแหล่ง เช่น จีน อินเดีย เป็นต้น นอกจากนี้ชุมชน ยังมีวัฒนธรรม ประเพณีที่เป็นอัตลักษณ์ของตนเอง วิถีชีวิตชนเผ่าและอัตลักษณ์ทางชาติ

พันธุ์ผู้ไทแบบดั้งเดิม และความหลากหลายทางวัฒนธรรมและความหลากหลายทางชีวภาพ มีความเข้มแข็งในการรักษาถ่ายทอดวัฒนธรรมประเพณีและวิถีชุมชนจากรุ่นสู่รุ่น

1.3.2.2 มีการเตรียมความพร้อมของชุมชนในรูปแบบต่าง ๆ เช่น การจัดฝึกอบรมเพิ่มทักษะและยกระดับการพัฒนาฐานการเรียนรู้ การพัฒนาคุณภาพชีวิตตามโครงการบ้านสวย เมืองสุข สินค้าและผลิตภัณฑ์ชุมชนที่หลากหลายและมีชื่อเสียง เช่น ผ้าไหม ผ้าฝ้าย ผ้าทอมือย้อมสีธรรมชาติ แจ่วซ่มผู้ไท ไช้เค็ม แกงกระบัง เป็นต้น

1.3.2.3 มีความงดงามทางกายภาพ พื้นที่บ้านภูล้อมรอบด้วยภูเขาที่เป็นแหล่งองค์ความรู้ทางประวัติศาสตร์ ทรัพยากรธรรมชาติมากมายชวนชื่นชมต้องการค้นหาลักษณะเชิงภูมิประเทศที่หลากหลายเหมาะกับการเพาะปลูก พื้นที่ที่มีความอุดมสมบูรณ์ ชาวบ้านภูร้อยละ 99 ของประชากรมีที่ดินทำกินเป็นกรรมสิทธิ์ของตนเอง

1.3.2.4 ด้านการคมนาคมระหว่างหมู่บ้าน ตำบล อำเภอและจังหวัด มีความสะดวก มีสถาบันทางการศึกษามีถึงระดับมัธยมศึกษาตอนปลาย

1.3.2.5 ชาวบ้านทุกครัวเรือนดำรงชีวิตตามแนวพระราชดำริปรัชญาของเศรษฐกิจพอเพียง ซึ่งบริเวณบ้านยังได้ร่วมกันปลูกพืชผักสวนครัวเพื่อไว้เก็บรับประทานเองและใช้ในการปรุงอาหารต้อนรับนักท่องเที่ยวตลอดทั้งปี

1.3.2.6 ผู้นำชุมชนที่เข้มแข็งมีวิสัยทัศน์ในการพัฒนาหมู่บ้าน คนในชุมชนมีความสามัคคีกัน ชาวบ้านมีการรวมกลุ่มกันประกอบอาชีพจำนวนมาก

1.3.2.7 อาหารปลอดภัยสารพิษ อร่อยมีคุณค่าทางโภชนาการสูง

1.3.2.8 ชาวบ้านอัยยาศัยโมตรีดีและเป็นเจ้าบ้านที่ดี

1.3.2.9 มีความปลอดภัยในชีวิตและทรัพย์สิน สงบเงียบไม่มีเสียงดังรบกวนเวลากลางคืน

1.3.3. โอกาส (Opportunities) พบว่า

1.3.3.1 ชุมชนบ้านภูตั้งอยู่ในพื้นที่เนินเขาที่มีความงดงามล้อมรอบด้วยภูเขา ทำให้วิวทิวทัศน์สวยงาม และชุมชนตั้งอยู่จังหวัดมุกดาหาร เมืองที่มีตลาดอินโดจีนที่มีสินค้าผลิตภัณฑ์หลากหลายชนิดจำหน่าย ทำให้คนทั่วไปอยากมาท่องเที่ยว

1.3.3.2 เป็นแหล่งผลิตอาหารที่มีชื่อเสียง โดยเฉพาะข้าวอินทรีย์

1.3.3.3 การคมนาคมที่สะดวกทั้งภายในหมู่บ้านเป็นถนนลาดยางทุกเส้นทาง ระหว่างตำบล อำเภอและจังหวัด

1.3.3.4 อยู่ใกล้ตัวอำเภอ มีที่พักรูปแบบโฮมสเตย์ราคาไม่แพง สัมผัสวิถีชีวิตชนเผ่าอัตลักษณ์ทางชาติพันธุ์ผู้ไทหลายร้อยปี ทำให้นักท่องเที่ยวได้ดูตึ่กับวิถีชีวิตวัฒนธรรมชาวบ้าน ที่เป็นกลุ่มชาติพันธุ์ผู้ไท ชนเผ่าที่ที่อัยาศัยคัยนำใจงาม รักสงบ สามีคัยมีไมตรีกับทุกคนที่เข้ามาในชุมชน สินค้าชุมชนและบริการถูกกว่าที่ไหน ๆ

1.3.3.5 เป็นชุมชนน่าอยู่ที่ยั่งยืนและทรัพยากรธรรมชาติอุดมสมบูรณ์

1.3.3.6 ประเทศไทยมีศิลปวัฒนธรรมที่หลากหลายสำหรับเป็นต้นทุนที่สำคัญในการส่งเสริมการท่องเที่ยวเชิงวัฒนธรรม และนโยบายรัฐบาลที่เอื้ออำนวยต่อการพัฒนาบ้านภูเป็นแหล่งท่องเที่ยวเชิงวัฒนธรรม

1.3.3.7 คนไทยมีอัยาศัยไมตรี มีน้ำใจในบริการเป็นที่ประทับใจของชาวไทยด้วยกัน และต่างประเทศที่จะเข้ามาท่องเที่ยวในพื้นที่

1.3.3.8 อุตสาหกรรมการท่องเที่ยวในภาพรวมเป็นเศรษฐกิจสร้างสรรคที่รัฐบาลมีนโยบายในการส่งเสริมและพัฒนาธุรกิจด้านการท่องเที่ยวให้ขยายฐานการผลิตและการตลาดสู่ระดับนานาชาติอย่างครบวงจร

1.3.3.9 จังหวัดมุกดาหารเป็นเขตเศรษฐกิจพิเศษ มีตลาดอินโดจีน และสะพานมิตรภาพไทย-ลาวแห่งที่ 2

1.3.3.10 ได้รับการสนับสนุนงบประมาณในส่งเสริมการท่องเที่ยวจากหน่วยงานภาครัฐ รัฐวิสาหกิจ และเอกชน และส่งเสริมผลิตภัณฑ์ท้องถิ่นของชุมชน

1.3.3.11 รัฐบาลกำหนดมาตรการแก้ไขปัญหาเศรษฐกิจในระดับหมู่บ้าน

1.3.3.12 รัฐให้ความสำคัญกับการอนุรักษ์ศิลปวัฒนธรรมดั้งเดิมของชาวบ้าน

1.3.3.13 เส้นทางคมนาคมสะดวกสบาย ทางหลวงแผ่นดินสายหนองสูง-นิคมคำสร้อยตัดผ่านบ้านภู อยู่ห่างจากตัวอำเภอประมาณ 6 กิโลเมตร

1.3.3.14 ได้รับการคัดเลือกเป็นหมู่บ้านเศรษฐกิจพอเพียงต้นแบบ

1.3.3.15 มีนักท่องเที่ยวจำนวนมากและหลากหลายวัยเข้ามาใช้บริการในชุมชน

1.3.3.16 ได้รับงบประมาณสนับสนุนจากหน่วยงานภาครัฐและเอกชน

เพียงพอ

1.3.3.17 ความมีโอกาสพัฒนาความรู้ และศึกษาดูงานของคนในชุมชน

1.3.3.18 นโยบายจังหวัดส่งเสริมยุทธศาสตร์ด้านต่าง ๆ แก่ชุมชน

นอกจากนี้ยังเป็นหมู่บ้านต้นแบบของหน่วยภาครัฐหมู่บ้านนำร่องของพื้นที่
อำเภอหนองสูง การจัดการทำระบบมรดกทางการเกษตรของโลก (Globally Important
Agricultural Heritage Systems: GIAHS) ได้มีการเสนอจัดตั้งขึ้นในปี ค.ศ. 2002
โดยองค์การอาหารและการเกษตรแห่งสหประชาชาติ (Food and Agriculture Organization
of the United Nations : FAO) เป็นหน่วยงานพิเศษของสหประชาชาติที่มีเป้าหมายในการ
พัฒนามาตรฐานอาหารและสารอาหาร

จากการประชุม World Summit on Sustainable Development (WSSD)
เป็นความร่วมมือระหว่างประเทศโดยมีวัตถุประสงค์เพื่อส่งเสริมอนุรักษ์มรดกทาง
การเกษตร เพื่อความมั่นคงทางอาหารและการพัฒนาทางเศรษฐกิจ ปกป้องและส่งเสริม
การใช้ทรัพยากรทางชีวภาพให้สอดคล้องกับวัฒนธรรมท้องถิ่น และเป็นการอนุรักษ์และ
ใช้ประโยชน์จากทรัพยากรธรรมชาติอย่างยั่งยืน ประสานงานโดย กรมหม่อนไหมเฉลิม
พระเกียรติ กระทรวงเกษตรและสหกรณ์

1.3.4. อุปสรรค (Threats) พบว่า

1.3.4.1 ชุมชนบ้านภูมิมีการพัฒนาเป็นสังคมเมืองมากขึ้นทำให้คนคนขาด
น้ำใจและความรับผิดชอบต่อชุมชน ทำให้ชาวบ้านมีการสร้างรั้วบ้านบ้างแล้ว โคนเฉพา
ลูกเขย ลูกสะใภ้ที่เป็นคนนอกชุมชน ที่ยังไม่เข้าใจวิถีวัฒนธรรมของชุมชนอันแท้จริง
ที่สืบทอดกันมายาวนาน

1.3.4.2 ขาดรถในการพานักท่องเที่ยวไปเยี่ยมชมแหล่งท่องเที่ยวใกล้เคียง
ในลักษณะเชื่อมโยงแหล่งท่องเที่ยวใกล้เคียงในหมู่บ้านละแวกเดียวกัน

1.3.4.3 ชุมชนมีการพัฒนาเป็นสังคมเมืองมากขึ้นทำให้คนมีน้ำใจ
และความรับผิดชอบ ความร่วมมือกันในชุมชนเริ่มลดน้อยลงจากในอดีตมากขึ้น

1.3.4.4 หมู่บ้านอยู่ต่อเขตป่าอนุรักษ์ป่าสงวน

1.3.4.5 การซื้อขายผลผลิตการเกษตร ยังผ่านพ่อค้าคนกลาง

1.3.4.6 แหล่งน้ำ เช่น ลำห้วยต่าง ๆ มีความจำกัด ขยายไม่ได้

1.3.4.7 พื้นที่ทางการเกษตรมีจำกัด บ้านภูทั้งสี่ด้านติดภูเขา

1.3.4.8 เกษตรกรบางรายยังขาดเอกสารสิทธิ์ในที่ดินทำกิน

1.3.4.10 การแพร่กระจายทางวัฒนธรรมตามกระแสโลกาภิวัตน์

การรับวัฒนธรรมทางตะวันตกบางอย่างที่ไม่เหมาะสมของเยาวชน

1.3.4.11 ไฟฟ้าตามถนนบางสายในเขตหมู่บ้านยังไม่ทั่วถึง

1.3.4.12 ภัยธรรมชาติส่งผลกระทบต่อกรอบอาชีพของชาวบ้าน

1.3.4.13 ขาดงบประมาณการพัฒนาแหล่งท่องเที่ยวให้เป็นที่สนใจ
ของนักท่องเที่ยว

1.3.4.14 ขาดรถโดยสารประจำทางระหว่างหนองสูงถึงบ้านภู

1.3.4.15 ขาดมัคคุเทศก์ภาษาอาเซียนในการนำเที่ยว

1.3.4.16 ภาพรวมของประเทศเศรษฐกิจไม่ดีต่ำมาก ๆ

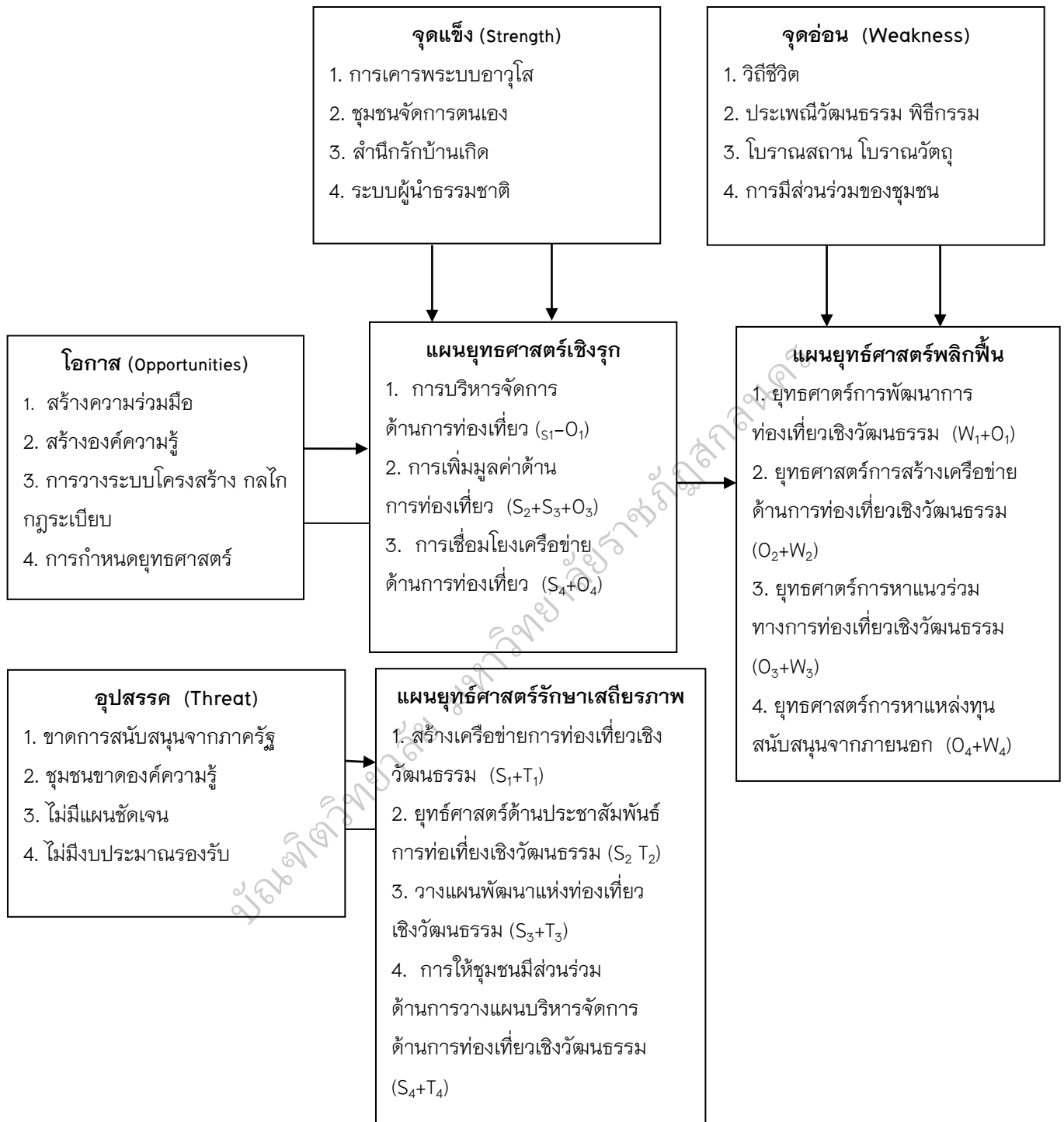
1.3.4.17 บุคคลภายนอกนำขยะมาทิ้งเขตป่าล้อมชุมชน

1.3.5 การจัดทำยุทธศาสตร์การบริหารการพัฒนาอัตลักษณ์ทางชาติพันธุ์
ผู้ไทของหมู่บ้านภู “บ้านภู : การบริหารการพัฒนาอัตลักษณ์ทางชาติพันธุ์ผู้ไทในบริบท
การท่องเที่ยวเชิงวัฒนธรรมที่ยั่งยืน” ได้ข้อสรุปแผนการดำเนินการในภาพรวม ดังนี้

1.3.5.1 นำข้อมูลที่ได้จากการวิเคราะห์สภาพแวดล้อมของการท่องเที่ยว
แห่งประเทศไทยที่สอดคล้องกับการท่องเที่ยวเชิงวัฒนธรรมและการประเมิน
สภาพแวดล้อมภายในที่เป็นจุดแข็ง จุดอ่อนและสภาพแวดล้อมที่เป็นโอกาส อุปสรรค
มาประกอบ การพิจารณาจัดทำยุทธศาสตร์ ในที่นี้ผู้วิจัยได้นำข้อมูลดังกล่าว เพื่อเป็น
องค์ประกอบที่สำคัญในอันที่จะทำให้การบริหารการพัฒนาอัตลักษณ์ทางชาติพันธุ์ผู้ไท
ของหมู่บ้านภู เพื่อพัฒนาเป็นหมู่บ้านท่องเที่ยวเชิงวัฒนธรรมที่ยั่งยืน ขณะเดียวกัน
ก็อาจจะช่วยเติมเต็มหรือขจัดจุดอ่อน อุปสรรคหรือความเสี่ยงที่มีอยู่ให้ลดน้อยลงไปได้

1.3.5.2 การวิเคราะห์ SWOT ของปัจจัยแต่ละอย่างมาจับคู่ เพื่อกำหนด
เป็นกลยุทธ์ด้านต่าง ๆ เพื่อความสมบูรณ์ของแผนกลยุทธ์

1.3.5.3 เสนอยุทธศาสตร์ให้ผู้เชี่ยวชาญตรวจสอบพิจารณา ความสมบูรณ์
ด้านเนื้อหา และความสมบูรณ์ด้านแผนดำเนินการ ตลอดจนการพิจารณาเลือกประเด็น
ที่มีความสำคัญและเป็นประโยชน์ที่จะนำไปสู่การปฏิบัติได้ โดยการวิเคราะห์ SWOT Matrix
ตามรายละเอียดดังภาพประกอบ 36



ภาพประกอบ 36 แสดงการวิเคราะห์ SWOT Matrix การท่องเที่ยวเชิงวัฒนธรรมของบ้านภู

นอกจากนี้ยังมีประเด็นที่หมู่บ้านภูสามารถนำมาสู่การพัฒนาและปรับปรุงกระบวนการทำงานการบริหารการพัฒนาอัตลักษณ์ทางชาติพันธุ์ผู้ไทของหมู่บ้านภู พบว่า ประการแรก การให้การสนับสนุนขององค์กรภายนอกมีทั้งเชิงบวกและเชิงลบ ในเชิงบวกนั้นการได้รับการสนับสนุนเรื่ององค์ความรู้และงบประมาณ มีส่วนสำคัญในการขับเคลื่อนกิจกรรมภายในชุมชน แต่การสนับสนุนเชิงกระบวนการจัดการองค์ความรู้ในชุมชนยังมีค่อนข้างน้อย ประกอบกับการให้การสนับสนุนในการทำกิจกรรมไม่ต่อเนื่อง และเกิดกระบวนการสรุปทเรียนภายหลังกิจกรรมค่อนข้างน้อย ทำให้ขาดการรวบรวมชุดประสบการณ์ทั้งสิ่งที่ดีและสิ่งที่ต้องปรับปรุงในการดำเนินกิจกรรมครั้งต่อไป เพื่อให้เกิดการพัฒนาศักยภาพของชุมชนอย่างต่อเนื่องตอบสนองความต้องการและแก้ไขปัญหาหมู่บ้านได้อย่างแท้จริง

ประการที่สอง การเข้ามาช่วยเหลือของหน่วยงานและองค์กรต่าง ๆ ที่มีกิจกรรมทับซ้อนหรือคล้ายคลึงกันยังไม่มีความต่อเนื่องในการพัฒนาระบบกระบวนการเรียนรู้ให้กับชาวบ้านทำให้ชาวบ้านเกิดความเบื่อหน่าย ขาดการสร้างกระบวนการเรียนรู้ในระหว่างการจัดกิจกรรม เก็บเกี่ยวประสบการณ์ในระหว่างปฏิบัติได้ค่อนข้างน้อย แต่เน้นที่ผลสำเร็จที่เป็นรูปธรรมในเชิงวัตถุ แต่ยังไม่สามารถสร้างกระบวนการเรียนรู้ หรือจัดการองค์ความรู้ได้อย่างยั่งยืนได้

ประการที่สาม การถ่ายทอดองค์ความรู้สำคัญสู่คนรุ่นต่อไปในชุมชน พบว่าเป็นความกังวลใจของกลุ่มคนวัยทำงานและผู้เฒ่าผู้แก่ในชุมชนเนื่องจากลูกหลานออกไปเรียนหนังสือและออกไปทำงานต่างพื้นที่มากขึ้น องค์ความรู้บางเรื่องเริ่มสูญหาย ควรจะมีเวทีพูดคุยเพื่อหาทางแก้ไขปัญหานี้ให้เกิดรูปธรรมในการแก้ไขให้ชัดเจน เพื่อให้ลูกหลานในชุมชนยังสืบสานวัฒนธรรมประเพณีอันดีงามของชนเผ่าผู้ไทต่อไป

ประการที่สี่ กิจกรรมที่ผ่านมาของศูนย์การเรียนรู้จะให้ความสำคัญกับการทำกิจกรรมเพื่อกิจกรรมค่อนข้างมาก และขาดกิจกรรมที่สร้างกระบวนการพัฒนาการเรียนรู้ ทำให้เมื่อเสร็จกิจกรรมแล้วไม่มีการติดตามผล ไม่สามารถประเมินผลการทำงานได้

1.3.6 ร่างยุทธศาสตร์การบริหารการพัฒนาอัตลักษณ์ทางชาติพันธุ์ผู้ไทของหมู่บ้านภู พบว่า

1.3.6.1 วิสัยทัศน์ (Vision) “เป็นหมู่บ้านเศรษฐกิจพอเพียง ยกกระดับการท่องเที่ยวโดยชุมชน สร้างอาชีพ รายได้ ความสุข สานพลังความร่วมมือ ชุมชนเข้มแข็ง เศรษฐกิจชุมชนสร้างสรรค์มั่นคง”

1.3.6.2 พันธกิจ (Mission) อันได้แก่

- 1) สร้างความเข้าใจจิตสำนึกเกี่ยวกับการท่องเที่ยวเชิงวัฒนธรรม
 - 2) ยกกระดับศักยภาพแหล่งท่องเที่ยว
 - 3) ส่งเสริมการวิจัยและพัฒนาการบริหารจัดการการท่องเที่ยว
 - 4) ส่งเสริมการพัฒนาระบบกลไกการท่องเที่ยวและการบริหารการพัฒนาอัตลักษณ์ทางชาติพันธุ์ผู้ไทบ้านภู
 - 5) พัฒนาระบบและกลไกสร้างความเข้าใจจิตสำนึกเกี่ยวกับการท่องเที่ยวเชิงวัฒนธรรมและการเรียนรู้ของชุมชน
 - 6) ส่งเสริมการพัฒนาศักยภาพแหล่งท่องเที่ยวทางวัฒนธรรม
 - 7) ส่งเสริมการศึกษาความต้องการของนักท่องเที่ยว
 - 8) กำหนดแผนการท่องเที่ยวและเส้นทางการท่องเที่ยว
 - 9) ส่งเสริมการพัฒนาระดับกิจกรรมการท่องเที่ยว
 - 10) การพัฒนาระดับการประเมินผลการบริหารจัดการการท่องเที่ยว
 - 11) การจัดการเรียนรู้ร่วมกันของชุมชนในการประยุกต์ใช้หลักปรัชญาของเศรษฐกิจพอเพียง ส่งเสริมพัฒนาเศรษฐกิจฐานรากของชุมชน
 - 12) การปรับปรุงโครงสร้างและพัฒนาระบบกลุ่ม องค์กรภายในชุมชนให้มีความเข้มแข็ง
 - 13) การส่งเสริมสนับสนุนการผลิตอาหารปลอดภัยและดูแลสุขภาพองค์กรรวม
 - 14) การอนุรักษ์ สืบสาน ถิ่นทอดวัฒนธรรม ประเพณี วิถีชุมชน กลุ่มเยาวชนและเยาวชน
- ข้อเสนอจากเวทีที่ 2 ได้ดำเนินการทบทวนเห็นว่า พันธกิจ คือ 1) พัฒนาระบบและกลไกส่งเสริมการมีส่วนร่วมและการเรียนรู้ของชุมชน 2) สร้างความเข้าใจและตระหนักการจัดการท่องเที่ยวเชิงสร้างสรรค์ 3) สร้างศักยภาพแหล่งท่องเที่ยว 4) พัฒนาการบริหารจัดการชุมชน

ดังนั้นชาวบ้านภูต้งต้องมีการดำเนินการพัฒนาระบบและกลไกสร้างความเข้าใจจิตสำนึกเกี่ยวกับการท่องเที่ยวเชิงวัฒนธรรมและการเรียนรู้ของชุมชนด้านบริหาร การพัฒนาอัตลักษณ์ทางชาติพันธุ์ผู้ไทในบริบทการท่องเที่ยวเชิงวัฒนธรรมโดยมีความรับผิดชอบร่วมกันว่าการจัดการท่องเที่ยวในชุมชนเป็นของทุกคน ทุกคนมีหน้าที่ต้องดูแลรักษา โดยการแบ่งภาระหน้าที่เพื่อร่วมกันค้นหาสิ่งที่มีในชุมชนมาตอบสนองความต้องการของนักท่องเที่ยวที่เข้ามาเที่ยวในชุมชนของตน การเตรียมตนเองของชาวบ้านภูต้งในฐานะผู้จัดการท่องเที่ยวและผู้ถูกท่องเที่ยวในชุมชนของตน หลังจากนั้นก็มีการวางแผนร่วมกันในการกำหนดเส้นทางท่องเที่ยวเชื่อมโยงการท่องเที่ยวบ้านภู เกิดความเหมาะสมและครอบคลุมสิ่งที่ชุมชนมีและเป็นสิ่งที่นักท่องเที่ยวต้องการ โดยคนในชุมชน

นั่นก็หมายความว่าชาวบ้านภูต้งจะต้องมีการดำเนินการในการร่วมกันสร้างจิตสำนึกเกี่ยวกับการท่องเที่ยวเชิงวัฒนธรรมของชุมชน โดยมีการรับผิดชอบร่วมกันว่ากิจกรรมการท่องเที่ยวในชุมชนเป็นของทุกคน ทุกคนมีหน้าที่ต้องดูแลรักษา โดยมีการแบ่งภาระหน้าที่เพื่อร่วมกันค้นหาสิ่งที่มีในชุมชนมาตอบสนองความต้องการของนักท่องเที่ยวที่เข้ามาเที่ยวในชุมชนของตน หลังจากนั้นก็มีการวางแผนร่วมกันในการกำหนดเส้นทางเกิดความเหมาะสมและครอบคลุมสิ่งที่ชุมชน มีอยู่และคิดว่าเป็นสิ่งที่นักท่องเที่ยวต้องการ โดยร่วมกันจัดกิจกรรมการท่องเที่ยวขึ้นให้นักท่องเที่ยวได้มาเยี่ยมชมในชุมชนตามแผนงาน และกิจกรรม เสร็จแล้วก็ทำการประเมินผลให้ครอบคลุมทุกบริบทของชุมชน และประเมินกิจกรรมว่ามีความเหมาะสมหรือไม่แล้วทำการปรับปรุงพัฒนาให้ดีขึ้น ร่วมกันจัดกิจกรรมท่องเที่ยวขึ้นให้นักท่องเที่ยวได้มาเยี่ยมชมพึงพอใจอยากกลับมาเที่ยวซ้ำอีก และช่วยประชาสัมพันธ์บอกต่อปากต่อปาก สุดท้ายประเมินผลเพื่อพัฒนาการจัดกิจกรรมการท่องเที่ยวของบ้านภูให้สอดคล้องเหมาะสมกับชุมชน

1.3.6.3 ยุทธศาสตร์ (Strategy)

ที่ประชุมได้มีการกำหนดยุทธศาสตร์ ในการบริหารการพัฒนาอัตลักษณ์ทางชาติพันธุ์ผู้ไทในบริบทการจัดการท่องเที่ยวเชิงวัฒนธรรมที่ยั่งยืน โดยการมีส่วนร่วมของชาวบ้านภู ประเด็นการนำเสนอยุทธศาสตร์ จากจุดแข็ง (Strengths) จุดอ่อน (Weakness) โอกาส (Opportunity) อุปสรรค (Threats) ให้กับต้นทุนทางการท่องเที่ยวเชิงวัฒนธรรม เกี่ยวกับ ศิลปกรรม/สถาปัตยกรรม วิถีชีวิตประเพณี พิธีกรรม และการมีส่วนร่วมของชุมชน ได้เสนอยุทธศาสตร์ ใน 11 ประเด็น อันได้แก่

1) ยุทธศาสตร์การสร้างจิตสำนึก ร่วมกันรณรงค์สร้างจิตสำนึกของคนในชุมชนให้เกิดความรับผิดชอบร่วมกันในการดูแลรักษาส่งเสริมการจัดการท่องเที่ยวเชิงวัฒนธรรมโดยชุมชน กิจกรรมที่จัดตอบสนองยุทธศาสตร์ คือ การสร้างจิตสำนึกในเรื่อง การดูแลรักษาสิ่งแวดล้อมการสร้างจิตสำนึกในการให้ทุกคนรู้สึกความเป็นเจ้าของรักษาและหวงแหนชุมชน ร่วมกันดูแลรักษาความสะอาดการกำจัดขยะ การดูแลความปลอดภัยให้กับนักท่องเที่ยว

2) เสริมสร้างองค์การการท่องเที่ยวให้มีขีดความสามารถสูง บริหารพัฒนาทรัพยากรมนุษย์ โดยสรรหาและสร้างผู้นำรุ่นใหม่พร้อมรองรับการเปลี่ยนแปลงในชุมชนที่จะเกิดขึ้นในอนาคตท่ามกลางการเปลี่ยนแปลงหลายมิติ และพัฒนาระบบเทคโนโลยีสารสนเทศเพื่อการพัฒนาการจัดการท่องเที่ยว การประชาสัมพันธ์และสร้างภาพลักษณ์ของชุมชน

3) ยุทธศาสตร์การพัฒนาการท่องเที่ยวเชิงวัฒนธรรม ได้ร่วมกันศึกษาค้นหาสิ่งที่ดีเป็นประโยชน์ในชุมชน เพื่อนำมาสร้างคุณค่าในการจัดกิจกรรมการท่องเที่ยวของชุมชนและการนำภูมิปัญญาของปราชญ์ชาวบ้าน มาเป็นจุดขายให้นักท่องเที่ยวได้เข้าไปศึกษาและเยี่ยมชมการนำเสนอในเรื่องของคุณค่าความมีน้ำใจของคนในชุมชน ความมีอัธยาศัยใจคอที่ดีมาเป็นจุดขายให้นักท่องเที่ยว พื้นที่ท่องเที่ยวที่เกี่ยวข้องเกี่ยวกับศิลปกรรม สถาปัตยกรรม วิถีชีวิตประเพณี พิธีกรรม และการมีส่วนร่วมของชุมชน เพื่อให้เป็นแหล่งเรียนรู้อย่างเหมาะสม และยั่งยืน ให้ชุมชนเป็นผู้นำเสนอแผนการ โดยรัฐบาล ทั้งระดับชาติและท้องถิ่นเป็นผู้กำกับดูแลและให้การสนับสนุนด้านงบประมาณ ภายใต้การควบคุมของหน่วยงานของรัฐที่เกี่ยวข้อง

4) ยุทธศาสตร์การศึกษาความต้องการของทุกกลุ่มเป้าหมาย โดยการร่วมกันสำรวจความต้องการว่านักท่องเที่ยว มีความต้องการอยากเที่ยวชมหรืออยากได้รับความสะดวกสบายในเรื่องใดบ้าง เพื่อจะได้ตอบสนองความต้องการนักท่องเที่ยวแต่ละกลุ่มได้ถูกต้อง

5) เสริมสร้างชุมชนอยู่เย็นเป็นสุข ร่วมกันรณรงค์สร้างจิตสำนึกของคนเป็นวิถีชุมชนให้เกิดความรับผิดชอบร่วมกันในการดูแลรักษาส่งเสริมการจัดการท่องเที่ยว การสร้างจิตสำนึกในเรื่องการพัฒนาภูมิทัศน์ชุมชน ครั้วเรือนรักษาสิ่งแวดล้อม การให้ทุกคนรู้สึกเป็นเจ้าของชุมชนกิจกรรมต่าง ๆ รักษาและหวงแหนชุมชน ร่วมกันดูแลรักษาความ

สะอาดการกำจัดขยะเป็นระเบียบเรียบร้อย การดูแลอำนวยความสะดวกความปลอดภัย และบริการให้กับนักท่องเที่ยว

6) ยุทธศาสตร์การสร้างความปลอดภัย หาแนวทางในการสร้างความปลอดภัยของชุมชนในการดำเนินการจัดการท่องเที่ยว จึงถือว่าเป็นเรื่องสำคัญที่จะต้องดำเนินการให้เกิดความปลอดภัยทั้งสองฝ่าย ในส่วนนักท่องเที่ยวที่ประชุมเห็นว่าควรทำให้นักท่องเที่ยวพอใจในกิจกรรมการท่องเที่ยวพอใจในเรื่องความปลอดภัย พืชอาหารที่แพ้อาหาร และพอใจในการให้บริการของชุมชน ส่วนประชาชนในชุมชนได้รับความพึงพอใจในการจัดการของคนในชุมชน ส่วนประชาชนในชุมชนได้รับความพึงพอใจในการจัดการของคนในชุมชน การจัดกิจกรรม “คนในชุมชนรับใช้ประเพณีวัฒนธรรม หรือ วัฒนธรรมประเพณีรับใช้ชาวบ้าน” เพราะอุตสาหกรรมการท่องเที่ยวเป็นกิจกรรมตามกระแสหลักการบริหารการพัฒนาประเทศ ความสอดคล้องเหมาะสม ระหว่างนักท่องเที่ยวกับชาวบ้านในฐานะผู้จัดการการท่องเที่ยวและผู้ถูกท่องเที่ยวเป็นจุดสำคัญในการจัดการเชิงสร้างสรรค์และยั่งยืน

7) ส่งเสริมมูลค่าการท่องเที่ยวสร้างคุณค่าโดยชุมชน คนในชุมชนร่วมกันศึกษาสิ่งที่ดีและมีประโยชน์ในชุมชนบ้านภู เพื่อนำมาสร้างมูลค่าในการจัดกิจกรรมการท่องเที่ยวของชุมชนและสร้างคุณค่าทางจิตใจของคนในชุมชน การนำเอาภูมิปัญญาของปราชญ์ชาวบ้านมาเป็นจุดขายดึงดูดนักท่องเที่ยวได้เข้ามาศึกษาและเยี่ยมชม การนำเสนอในเรื่องคุณค่าความมีน้ำใจของคนในชุมชน ความมีอัธยาศัยใจคอดีมาเป็นจุดขายให้แก่นักท่องเที่ยว ประกอบกับชุมชนได้อบรมฝึกฝนผู้ดูแลนักท่องเที่ยวในครัวเรือนเดียวกัน

8) การศึกษาความต้องการของทุกกลุ่มเป้าหมาย การสำรวจความต้องการของนักท่องเที่ยว มีความต้องการอยากเที่ยวชมหรืออยากได้รับความสะดวกสบายในเรื่องใดบ้างเพื่อตอบสนองความต้องการนักท่องเที่ยวแต่ละกลุ่มได้ถูกต้อง เป็นการสร้างความพึงพอใจ หาแนวทางในการสร้าง จึงถือว่าเป็นเรื่องสำคัญที่ดำเนินการให้เกิดความปลอดภัยทั้งสองฝ่าย ในส่วนนักท่องเที่ยวที่ประชุมเห็นว่าควรทำให้นักท่องเที่ยวพอใจในกิจกรรมการท่องเที่ยว ความปลอดภัย ที่แพ้อาหาร การบริการของชุมชน

ส่วนประชาชนในชุมชนได้รับความพึงพอใจในการจัดการของคนในชุมชน การจัดกิจกรรม “คนในชุมชนรับใช้ประเพณีวัฒนธรรม หรือวัฒนธรรมประเพณีรับใช้ชาวบ้าน” เพราะอุตสาหกรรมการท่องเที่ยวเป็นกิจกรรมตามกระแสหลักการบริหาร

การพัฒนาประเทศ ความสอดคล้องเหมาะสม ระหว่างนักท่องเที่ยวกับชาวบ้านในฐานะผู้จัดการการท่องเที่ยวและผู้ถูกท่องเที่ยวเป็นจุดสำคัญในการจัดการเชิงสร้างสรรค์และยั่งยืน

9) การมีส่วนร่วมของคนในชุมชน ประชาชนในชุมชนต้องร่วมกันวางแผนในการคิด การตัดสินใจ การวางแผน การดำเนินงาน การรับผลประโยชน์ การติดตามประเมินผล และร่วมปรับปรุงพัฒนาการจัดการท่องเที่ยวต่อไป คนในชุมชนที่มีความรู้ลึกกิจกรรมดังกล่าวทุกคนเป็นเจ้าของ เพราะทุกคนได้ร่วมกันทำและร่วมกันรับผิดชอบ ทั้งในเรื่องผลประโยชน์และความผิดพลาดที่อาจเกิดขึ้น

10) การประเมินและปรับปรุงพัฒนา การพัฒนายกระดับการจัดการท่องเที่ยว ทุกฝ่ายต้องมีส่วนร่วมประเมินผล การดำเนินการบริหารจัดการ การท่องเที่ยวของชุมชน ให้ได้รับทราบถึง จุดเด่น จุดด้อยที่ทุกฝ่ายได้ร่วมกันดำเนินการจัดการท่องเที่ยวของชุมชน เมื่อได้ข้อมูลแล้วก็ร่วมกันปรับปรุงแก้ไขให้มีความสอดคล้องกับความต้องการของชุมชนและนักท่องเที่ยว

11) ยุทธศาสตร์ด้านการประชาสัมพันธ์ เกี่ยวกับการท่องเที่ยวเชิงวัฒนธรรม ได้แก่ 1) วางยุทธศาสตร์ประชาสัมพันธ์งานด้านศิลปกรรม สถาปัตยกรรม ประชาสัมพันธ์ แจกใบปลิว ลงข่าวทางสื่อสิ่งพิมพ์ และออกประกาศทางวิทยุชุมชน 2) วิถีชีวิต รักษาความเป็นท้องถิ่นและอัตลักษณ์ของท้องถิ่นให้คงอยู่ 3) ประเพณี พิธีกรรมบางอย่างที่เป็นสิ่งดึงดูดใจ และเข้ากับชุมชนและท้องถิ่นได้ ควรศึกษาและนำมาประยุกต์ใช้ 4) การมีส่วนร่วมของชุมชน ให้ชุมชนบริหารจัดการเอง ภายใต้การกำกับดูแลของรัฐและหน่วยงานที่เกี่ยวข้อง

จากเวทีการประชุมเชิงปฏิบัติการแบบมีส่วนร่วมได้กำหนดยุทธศาสตร์การบริหารการพัฒนาอัตลักษณ์ทางชาติพันธุ์ผู้ไทในบริบทการจัดการท่องเที่ยวเชิงวัฒนธรรมที่ยั่งยืน คือ 1) สร้างจิตสำนึกคนในชุมชน 2) ส่งเสริมการบริหารจัดการชุมชนแบบมีส่วนร่วม 3) สร้างความพึงพอใจ 4) พัฒนาชุมชนเข้มแข็งมีรายได้จากผลิตภัณฑ์ชุมชน 5) พัฒนาแหล่งท่องเที่ยว 6) พัฒนาและปรับปรุงโครงสร้างพื้นฐาน 7) เสริมสร้างศักยภาพองค์การจัดการท่องเที่ยว

1.3.6.4 เป้าประสงค์ (Goal)

ในการดำเนินการบริหารการพัฒนาอัตลักษณ์ทางชาติพันธุ์ผู้ไทในบริบทการท่องเที่ยวเชิงวัฒนธรรมที่ยั่งยืน โดยการมีส่วนร่วมของชาวบ้าน ซึ่งที่ประชุมระดม

ความคิดเห็นในการจัดประชุมเชิงปฏิบัติการแบบมีส่วนร่วมได้กำหนดเป็นเป้าประสงค์ร่วมกัน คือ “การจัดการท่องเที่ยวเชิงวัฒนธรรมที่ยั่งยืน” ด้วยการบริหารการพัฒนาอัตลักษณ์ทางชาติพันธุ์ผู้ไทบ้านภู ที่ประชุมได้มีเป้าประสงค์ อันได้แก่

- 1) ประชาชนในชุมชนเกิดจิตสำนึกร่วมกัน
- 2) ประชาชนในชุมชนเห็นคุณค่า และสร้างมูลค่าประโยชน์ที่จะเกิด

จากการจัดการ

- 3) ทราบความต้องการของนักท่องเที่ยวกลุ่มเป้าหมาย
- 4) ประชาชนในชุมชนมีส่วนร่วมในการจัดการการท่องเที่ยว

เชิงวัฒนธรรมแบบโฮมสเตย์โดยชุมชน

5) ประชาชนในชุมชนและนักท่องเที่ยวเกิดความพึงพอใจจากการจัดกิจกรรมการท่องเที่ยวของชุมชน

6) ทราบผลการดำเนินการจากการประเมินผลก่อให้เกิดปรับปรุงแก้ไขประชาชนในชุมชนร่วมกันคิดและกำหนดขึ้นมาเพื่อถือปฏิบัติร่วมกัน

1.3.6.5 การบริหารจัดการ

จากการประชุมเชิงปฏิบัติการ ผลจากการประชุมพบว่า ชุมชนมีศักยภาพด้านบุคลากรที่มีความพร้อมที่จะทำงานเพื่อการท่องเที่ยว มีประสบการณ์มาหลายปีเริ่มตั้งแต่ปี พ.ศ. 2549 เป็นต้นมา มีสถานที่ท่องเที่ยวทางธรรมชาติ กิจกรรมการท่องเที่ยวมรดกทางวัฒนธรรม มีองค์การธุรกิจชุมชน

จากการดำเนินการในการวิจัยทำให้ได้รูปแบบการบริหารการพัฒนาอัตลักษณ์ทางชาติพันธุ์ผู้ไทในบริบทการท่องเที่ยวเชิงวัฒนธรรม โดยบริหารจัดการการท่องเที่ยวร่วมกัน ในรูปแบบคณะกรรมการมีหน้าที่บริหารจัดการการท่องเที่ยวเชิงวัฒนธรรมของชุมชน โดยสมาชิกเป็นผู้เลือกผู้บริหารจำนวน

คณะกรรมการจัดการมีทั้งหมด 12 คน ทั้งนี้ในการจัดการนั้น

คณะกรรมการจัดการจะมีวาระการจัดการ 4 ปี ซึ่งเมื่อครบ 4 ปี ชุมชนก็จะมีการประชุมเพื่อลงมติคัดเลือกคณะกรรมการจัดการใหม่อีกครั้ง เว้นแต่ว่าคณะกรรมการนั้น ๆ บริหารไม่ดี เช่น การจัดการท่องเที่ยวไม่ราบรื่นเท่าที่ควร การบริหารผิดพลาด ไม่เป็นไปตามแผนที่วางเอาไว้ ก็จะมีการประชุมเพื่อหาทางแก้ไข หรือลงมติกันใหม่อีกครั้งหนึ่งหรือ ลดวาระการจัดการลงเหลือ 2 ปี เป็นต้น สำหรับลักษณะโครงสร้างการบริหารการท่องเที่ยวสามารถแบ่งออกได้ทั้งหมดอยู่ 6 ฝ่าย ประกอบด้วย

- 1) ฝ่ายแม่ครัว มีหน้าที่ทำอาหารต้อนรับแขกหรือนักท่องเที่ยวที่มาเยือน มีทั้งหมดอยู่ 2 กลุ่ม ๆ ละ 10 คน ซึ่งในการปฏิบัติงาน กลุ่มแม่ครัวทั้ง 2 กลุ่มจะหมุนเวียนกันทำอาหาร
- 2) ฝ่ายปฏิคม มีหน้าที่จัดการต้อนรับ คือ จัดสถานที่ บริการน้ำดื่ม มีสมาชิกอยู่ 10 คน
- 3) ฝ่ายการเงินและบัญชี มีหน้าที่บริหารจัดการเงิน และทำหน้าที่ตรวจเช็คสมาชิกในชุมชนที่เข้ามาว่าว่ามีใครบ้าง เพื่อจะได้บริหารจัดการค่าแรงให้กับคนในชุมชนที่เข้ามาช่วยอย่างยุติธรรม
- 4) ฝ่ายดนตรี มีหน้าที่เล่นดนตรี (ดนตรีของวัฒนธรรมภูไท) เพื่อเผยแพร่ และสร้างความบันเทิงให้กับนักท่องเที่ยว และคนที่เข้ามาศึกษาดูงาน ประกอบด้วย
- 5) ฝ่ายการแสดง มีหน้าที่ทำการแสดง เช่น รำภูไท เพื่อให้เห็นถึงกับวัฒนธรรมภูไท มีสมาชิกทั้งหมด 22 คน แบ่งเป็น แม่บ้าน 20 คน และเยาวชน 10 คน
- 6) ฝ่ายบริหารจัดการ มีหน้าที่ดูแล ประสานงาน วางแผน เตรียมงาน การท่องเที่ยว มีสมาชิกทั้งหมด 12 คน สำหรับขั้นตอนการจัดการท่องเที่ยว เมื่อมีกลุ่มนักท่องเที่ยว หรือกลุ่มที่มาศึกษาดูงานติดต่อเข้ามาว่าจะเข้ามาศึกษาดูงานนั้น ทางผู้ประสานงานก็ต้องชี้แจงข้อปฏิบัติให้กับผู้ที่จะมาท่องเที่ยว หรือศึกษาดูงานให้ทราบถึงขั้นตอนการเตรียมความพร้อมในการมาศึกษาดูงาน เช่น ต้องเตรียมผ้าเช็ดตัวมาเอง เป็นต้น

1.3.6.6 เงื่อนไข

จากการประชุมที่ได้ร่วมกันกำหนดแนวทางข้อควรปฏิบัติในการบริหารการพัฒนาอัตลักษณ์ทางชาติพันธุ์ผู้ไทบ้านภูเป็นหมู่บ้าน “ท่องเที่ยวเชิงวัฒนธรรมที่ยั่งยืน” ขึ้นเพื่อใช้เป็นแนวทางในการปฏิบัติร่วมกันดำเนินงานให้ประสบสำเร็จตามเป้าหมาย มีองค์ประกอบ ได้แก่

- 1) ชาวบ้านต้องเห็นความสำคัญของการท่องเที่ยวเชิงวัฒนธรรม “คนผู้ไทบ้านภู” เกิดสำนึกความเป็นกลุ่มชาติพันธุ์ และร่วมมือดำเนินการอย่างจริงจังและต่อเนื่อง
- 2) คณะกรรมการบริหารการท่องเที่ยวเชิงวัฒนธรรมต้องเสียสละ รักวัฒนธรรม สิ่งแวดล้อม และพัฒนาการบริหารจัดการการท่องเที่ยวอย่างต่อเนื่อง

3) แผนพัฒนาการท่องเที่ยวเชิงวัฒนธรรมต้องได้รับการยอมรับ และเป็นส่วนหนึ่งของแผนพัฒนาขององค์การบริหารส่วนท้องถิ่นในพื้นที่

4) องค์การบริหารส่วนท้องถิ่น รัฐบาลต้องมีนโยบายส่งเสริมการท่องเที่ยวเชิงวัฒนธรรมอย่างต่อเนื่องและสนับสนุนกองทุนเพื่อพัฒนาการท่องเที่ยวในพื้นที่

5) ผู้มีส่วนร่วมในการพัฒนาการท่องเที่ยวได้รับประโยชน์ร่วมกัน อย่างเป็นธรรมในการจัดการท่องเที่ยว

6) บ้านภูมิซ้อควรปฏิบัติร่วมกัน : กฎข้อบัญญัติหมู่บ้าน อพป.บ้านภู แต่หากเป็นความผิดทางอาญา กระทบกระเทือนภายในหมู่บ้าน ชาวบ้าน หรือ ผู้พบเห็น เหตุการณ์ ให้แจ้งกรรมการฝ่ายปกครอง ผู้นำชุมชน แจ้งเจ้าหน้าที่ตำรวจ ดำเนินการตามกฎหมายต่อไป



ภาพประกอบ 41 แสดงข้อบัญญัติหมู่บ้านภู

นอกจากนี้ยังมีข้อพึงปฏิบัติของนักท่องเที่ยว ถือเป็นปฏิบัติร่วมกัน ได้แก่

- 1) ห้ามทิ้งขยะในชุมชนและบริเวณทั่วไปแวดล้อมหมู่บ้าน
- 2) ห้ามแต่งตัวล่อแหลมในชุมชน
- 3) ห้ามเสพหรือดื่มของมึนเมาไม่ว่าในบ้านหรือนอกบ้านในขณะที่มาพักโฮมสเตย์
- 4) งดเล่นการพนันทุกชนิด
- 5) ร่วมกิจกรรมที่ชุมชนจัด (กิจกรรมพาแลง)
- 6) ไม่ส่งเสียงรบกวนระหว่างเวลา 22.00 – 05.30 น. ของวันใหม่

1.4 ขั้นที่สี่ เป็นการดำเนินการที่ชาวบ้านร่วมกันนิยามความเป็นกลุ่มชาติพันธุ์ผู้ไทบ้านภูที่มีอัตลักษณ์ทางชาติพันธุ์ที่แตกต่างจากผู้อื่นจากสำนึกความเป็นผู้ไทบ้านภู พร้อมทั้งสร้างและเลือกสัญลักษณ์เพื่อแสดงถึงความเป็นผู้ไทของหมู่บ้าน โดยนำเสนอและปฏิสัมพันธ์กับนักท่องเที่ยว ผ่านศูนย์เรียนรู้ชุมชน พิพิธภัณฑ์เฉลิมพระเกียรติฐานการเรียนรู้วิถีชีวิตชาวบ้านภูตามหลักปรัชญาของเศรษฐกิจพอเพียง ลานวัฒนธรรมและบ้านพักโฮมสเตย์ด้วยกระบวนการอัตลักษณ์ทางชาติพันธุ์ ซึ่งถือว่าการบริหารจัดการพัฒนาอัตลักษณ์ทางชาติพันธุ์ผู้ไทของชาวบ้านภูเพื่อเป็นหมู่บ้านท่องเที่ยวเชิงวัฒนธรรม

จากการศึกษากระบวนการดังกล่าว ชาวบ้านและคณะกรรมการบริหารจัดการกลุ่มโฮมสเตย์ ได้กำหนดกิจกรรมการจัดการท่องเที่ยวเชิงวัฒนธรรม เป็นโปรแกรมจัดการการท่องเที่ยวจำนวน 3 โปรแกรม แต่ละโปรแกรมมีรูปแบบการท่องเที่ยวและกิจกรรม ดังนี้

1.4.1 ขั้นตอนกิจกรรมการท่องเที่ยวในชุมชนบ้านภูโดยรวม

จากการสังเกตการดำเนินการจัดกิจกรรมการท่องเที่ยวเชิงวัฒนธรรมของชาวบ้านภู ประกอบด้วย

1.4.1.1 ขบวนการต้อนรับเป็นแนวตั้ง 3 วัย คือ เด็กเล็ก เยาวชน ผู้ใหญ่และผู้สูงอายุเพื่อรอคล้องพวงมาลัยแล้วแห่ด้วยขบวนกลองตุ้ม แสดงวิถีชีวิตของชุมชนให้กับนักท่องเที่ยวที่เข้าพักโฮมสเตย์เป็นหมู่คณะ

1.4.1.2 ฟังการบรรยายสรุปความเป็นมาของชุมชนและสิ่งที่ภาคภูมิใจในผลงาน ในศูนย์เรียนรู้ชุมชน พิพิธภัณฑ์เฉลิมพระเกียรติ ฐานการเรียนรู้วิถีชีวิตชาวบ้านภูตามหลักปรัชญาของเศรษฐกิจพอเพียง ลานวัฒนธรรม และแหล่งท่องเที่ยวอื่น ๆ ตามที่กลุ่มนักท่องเที่ยวให้ความสนใจ ซึ่งชาวบ้านก็จะจัดการให้ตามความประสงค์

1.4.1.3 เข้าพักโฮมสเตย์ที่เจ้าบ้านจัดไว้ต้อนรับ เพื่อแลกเปลี่ยนเรียนรู้วิถีชีวิตของชุมชน และสัมผัสกับวิถีชนเผ่าผู้ไทผ่านประสบการณ์ตรง

1.4.1.4 ภาคกลางคืน บายศรีสู่ตรุษขัวญรับประทานอาหารพาแลงแกงกระบั้งชมกิจกรรมการแสดงศิลปะพื้นบ้าน ตั้งแต่เด็กก่อนเกณฑ์ จนถึงผู้เฒ่าผู้แก่นันทนาการ พักผ่อนยังบ้านพักโฮมสเตย์ที่ได้จัดเตรียมไว้ให้

1.4.1.5 ตอนเช้าทำบุญตักบาตร ณ บริเวณหน้าบ้านพักโฮมสเตย์รับประทานอาหารเช้าที่บ้านกับเจ้าของบ้าน

1.4.1.6 แลกเปลี่ยนเรียนรู้วิถีชีวิตเศรษฐกิจพอเพียงกับชุมชน ณ แหล่งเรียนรู้ ทั้ง 6 ฐานหรือศูนย์เรียนรู้ชุมชน

1.4.1.7 อำลาคนของชุมชนเข้าแถวส่ง ขอบคุณผู้มาเยือน

1.4.2 บ้านภู : ปฏิทินการท่องเที่ยว

จากการศึกษา ผู้วิจัยยังพบว่า นอกจากการจัดกิจกรรมการท่องเที่ยวตามรายการโปรแกรมการจัดกิจกรรมแล้ว ยังมีกิจกรรมที่ชาวบ้านได้ดำเนินงานตามหัวระยะเวลาของแต่ละเดือนทั้ง 12 เดือน ตามรายละเอียดดังนี้

ตาราง 3 แสดงการจัดกิจกรรมตามวิถีชีวิตของชาวบ้านภู

เดือน	กิจกรรม
มกราคม	ทำบุญขอพรปีใหม่ บุญคุณลาน ปลุกผักสวนครัว
กุมภาพันธ์	ประเพณีบุญกองข้าว วันมาฆบูชา แลกเปลี่ยนเรียนรู้วิถีชุมชน
มีนาคม	เข้าป่าหาของป่า เช่น เก็บผักหวาน แหะไข่มดแดง เดินเที่ยวเขา
เมษายน	เล่นน้ำสงกรานต์ งานคืนสู่เหย้าชาวบ้านภู หวนหาอดีตกลุ่มชาติพันธุ์
พฤษภาคม	บุญพระเวส/บั้งไฟล้าน เลี้ยงปู่ตา วันวิสาขบูชา ปลุกป่า ปลุกฝ้าย
มิถุน	บุญซำฮะ ไถนาหวานข้าวกล้า เก็บเห็ดละโงก หน่อไม้ ปลุกป่า
กรกฎาคม	ทำนาคำนา เที่ยวทุ่ง งานเข้าพรรษา
สิงหาคม	ท่องเที่ยวข้าวอินทรีย์ งานพิธีวันแม่ ประเพณีบุญข้าวสาก
กันยายน	ทอดข้าวประดับดิน ชมถิ่นข้าวนาดำ
ตุลาคม	งานออกพรรษา เตรียมเพาะกล้าผักสวนครัว ตำข้าวคั่ว ข้าวสาง
พฤศจิกายน	ประเพณีจุลกฐิน (กฐินเล่น) ส่งเสริมการท่องเที่ยว กิจกรรมเกี่ยวข้าว
ธันวาคม	บุญเข้ากรรม ปลุกพืชผักสวนครัว งานส่งท้ายปีเก่า

ที่มา : จากการศึกษของผู้วิจัยด้วยการสัมภาษณ์และสังเกตจากการจัดเก็บรวบรวมข้อมูล

1.4.3 โบราณสถานโบราณวัตถุและเส้นทางท่องเที่ยวรอบ ๆ หมู่บ้านภู

อันได้แก่

1.4.3.1 วัดพุทธคีรี นมัสการพระพุทธรูป ระยะทาง 1 กิโลเมตร

1.4.3.2 วัดถ้ำจำปา สถานที่ที่ชาวบ้านเชื่อกันว่า เป็นถ้ำที่หลวงปู่เสาร์ บรรลุธรรม ซึ่งมีรูปหล่อของหลวงปู่เสาร์ กันตสีโล ให้ผู้ประชาชนทั่วไปสักการบูชา ระยะทาง 7 กิโลเมตร

1.4.3.3 วัดถ้ำไล่ลม นมัสการพระพุทธรูปแกะสลักบนหน้าผา บริเวณลานพระพุทธรูปจะเป็นจุดที่ชาวบ้านและนักท่องเที่ยวใช้เป็นจุดชมวิว ซึ่งจะเห็นพื้นที่ จังหวัดร้อยเอ็ดด้วย และทิวทัศน์โดยรอบสวยงามมาก ระยะทาง 4 กิโลเมตร

1.4.3.4 นมัสการเจดีย์หลวงปู่หล้า เขมปัตโต ระยะทาง 10 กิโลเมตร

1.4.3.5 นมัสการเจดีย์ชัยมงคล วัดผาน้ำทิพย์ ระยะทาง 30 กิโลเมตร

1.4.3.6 นมัสการหลวงปู่จาม มหาบุญญ วัดป่าวิเวกวัฒนาราม และ เจดีย์คุณแม่ชีแก้ว ระยะทาง 14 กิโลเมตร

1.4.3.7 ตลาดอินโดจีน เทศบาลเมืองมุกดาหารและสะพานมิตรภาพ ไทย-ลาว และหอแก้วเมืองมุกดาหาร ระยะทาง 57 กิโลเมตร

1.4.4 โปรแกรมการท่องเที่ยว 3 โปรแกรม บ้านภู : รายการ การจัดกิจกรรมท่องเที่ยว อันได้แก่

1.4.4.1 โปรแกรมแรก : โปรแกรมท่องเที่ยว 1 คืน 2 วัน

วันที่แรก เมื่อนักท่องเที่ยวเดินทางมาถึงหมู่บ้านภู ขบวนการต้อนรับตั้งแถว คล้อง พวงมาลัย แห่งกลองตุ้ม แสดงวิถีชีวิตของชุมชนในการหาอยู่หากิน นำนักท่องเที่ยวมาเยี่ยมชมศูนย์เรียนรู้ชุมชน พิธีต้อนรับอย่างเป็นทางการ แนะนำสถานที่ต่าง ๆ ฟังการบรรยายสรุป และสิ่งที่น่าสนใจ ชมข้อมูล นิทรรศการ เรื่องราวในศูนย์เรียนรู้บ้านภู นมัสการพระเจ้าใหญ่ในลิมเก่า ขอพรเพื่อเป็นสิริมงคลที่วัดศรีนันทาราม

คณะกรรมการบริหารกลุ่มโฮมสเตย์พาเดินเที่ยวชมหมู่บ้านแลแลกเปลี่ยนเรียนรู้ ณ แหล่งเรียนรู้ชุมชนฐานเรียนรู้วิถีชีวิตตามหลักปรัชญาของเศรษฐกิจพอเพียง จำนวน 6 ฐานเรียนรู้ ประกอบด้วย ฐานที่หนึ่ง ฐานลดรายจ่าย เรียนรู้เรื่องการประหยัดทำปุ๋ยหมัก ฐานที่สอง ฐานเพิ่มรายได้ เรียนรู้เรื่องกลุ่มอาชีพ และการกระจายรายได้ ฐานที่สาม ฐานประหยัด เรียนรู้เรื่องการออมทรัพย์ และการบริหารจัดการกลุ่มองค์กรชุมชน ฐานที่สี่ ฐานเรียนรู้ เรียนรู้เรื่องวิถีชีวิตชาวผู้ไท ฐานที่ห้า ฐานอนุรักษ์ทรัพยากรธรรมชาติและสิ่งแวดล้อม เรียนรู้เรื่องการรักษาทรัพยากรธรรมชาติและสิ่งแวดล้อม ฐานที่หก ฐานเอื้ออาทร เรียนรู้เรื่องสวัสดิการชุมชน

ชมทิวทัศน์อันสวยงามที่มองจากภูเขาสูงสู่พื้นราบเหมือนกับอยู่บนสวรรค์วิมาน เมฆจัด นักท่องเที่ยวเข้าบ้านพักโฮมสเตย์ที่จัดเตรียมไว้ เจ้าของบ้านจัดไว้ต้อนรับ แลกเปลี่ยนเรียนรู้วิถีชุมชนกับเจ้าบ้าน

เมื่อ 18.30 นาฬิกา เจ้าของบ้านพักโฮมสเตย์นำนักท่องเที่ยวมาพร้อมเพรียงกัน “ลานวัฒนธรรมผู้ไทบ้านภู” เพื่อตามประเพณีเมื่อมีแขกหรือนักท่องเที่ยวเข้ามาในหมู่บ้านกิจกรรมบายศรีสูตรขวัญ กินขันโตกอาหารพาแลง ชมกิจกรรมการแสดง ศิลปวัฒนธรรมของชนเผ่าผู้ไทไทย ตั้งแต่เด็กอนุบาลประถม มัธยม ผู้นำแม่บ้าน ชมวิถีชีวิต ลงช่วงเข็นฝ้าย และนันทนาการ แลกเปลี่ยนวัฒนธรรมกับคณะนักท่องเที่ยว

เวลาประมาณ 21.30 นาฬิกา เจ้าของบ้านพักโฮมสเตย์พานักท่องเที่ยวผ่อนในบ้านพักโฮมสเตย์

วันที่สอง เวลาประมาณ 06.00 นาฬิกา นักท่องเที่ยวทำบุญตักบาตรตาม ขนบธรรมเนียมประเพณีของชาวพุทธ “ตอนเช้าทำบุญใส่บาตร” หน้าบ้านที่พักกับเจ้าบ้าน

เวลาประมาณ 08.00 นาฬิกา ร่วมรับประทานอาหารเช้ากับเจ้าของบ้านที่พัก ต่อมาเวลา 09.00 นาฬิกา “มัคคุเทศก์” คณะกรรมการบริหารกลุ่มโฮมสเตย์นำคณะนักท่องเที่ยวออกเที่ยวตามแหล่งท่องเที่ยว วัดพุทธคีรี นมัสการพระพุทธคีรี ระยะทาง 1 กิโลเมตร วัดถ้ำจำปา สถานที่บรรลุนิรมิตของหลวงปู่เสาร์ กนตสีโล ระยะทาง 7 กิโลเมตร นมัสการหลวงปู่จาม มหาบุญญ โฉม วัดป่าวิเวกวัฒนาราม และเจดีย์ คุณแม่ชีแก้ว ระยะทาง 16 กิโลเมตร วัดถ้ำไถ้ นมัสการพระพุทธรูปแกะสลักบนหน้าผาที่สูงสุดบนภูผาขาว ชมวิว ระยะทาง 4 กิโลเมตร นมัสการเจดีย์หลวงปู่หล้า เขมปัตโต ระยะทาง 10 กิโลเมตร นมัสการเจดีย์ชัยมงคล วัดผาน้ำทิพย์ ระยะทาง 30 กิโลเมตร เที่ยวชมซื้อสินค้าจากตลาดอินโดจีน เทศบาลเมืองมุกดาหารและสะพานมิตรภาพไทย-ลาว ระยะทาง 57 กิโลเมตร อย่างไรก็ตามนักท่องเที่ยวสามารถเลือกสถานที่ได้ตามความเหมาะสมและเวลา

1.4.4.2 โปรแกรมที่สองระยะเวลา 2 วัน 1 คืน รายการศึกษาดูงานและท่องเที่ยวสถานที่ต่าง ๆ ตามความประสงค์และเหมาะสมกับเวลา

วันที่แรก 11.00 นาฬิกา คณะนักท่องเที่ยวเดินทางถึงศาลาวัดศรีนันทาราม ชุมชนบ้านภู ตำบลบ้านเป้า อำเภอหนองสูง จังหวัดมุกดาหาร ช่วงเวลา 11.00 นาฬิกา

ถึง 12.00 นาฬิกา อาจารย์ถวัลย์และคณะกล่าวต้อนรับคณะศึกษาดูงาน ศูนย์เรียนรู้ชุมชน
 ณ วัดศรีนันทารามและฟังการบรรยายสรุปประวัติชุมชน ข้อมูลชุมชน และประเด็นต่าง ๆ
 ประกอบด้วย 1) การบริหารจัดการท่องเที่ยว การให้บริการบ้านพักโฮมสเตย์
 2) การจัดกิจกรรมท่องเที่ยวบ้านภู 3) การต้อนรับนักท่องเที่ยว และการให้บริการ
 เพื่อสร้างความประทับใจ บรรยายโดย การนำของอาจารย์ถวัลย์ ผิวซ่า และคณะ
 เวลา 12.00 นาฬิกา ถึง 13.00 นาฬิกา ร่วมรับประทานอาหารกลางวัน

ต่อมาเวลาประมาณ 13.00 นาฬิกา ถึง 16.00 นาฬิกา ร่วมกิจกรรม
 ท่องเที่ยวชุมชนบ้านภู ทั้ง 6 ฐานเรียนรู้ ประกอบด้วย

ฐานที่ 1 ฐานลดรายจ่าย เรียนรู้เรื่องการประหยัด การทำปุ๋ยหมัก

ฐานที่ 2 ฐานเพิ่มรายได้ เรียนรู้เรื่องกลุ่มอาชีพ และการกระจายรายได้

ฐานที่ 3 ฐานประหยัด เรียนรู้เรื่องการออมทรัพย์ และการบริหารจัดการ
 กลุ่มองค์กรชุมชน

ฐานที่ 4 ฐานเรียนรู้ เรียนรู้เรื่องวิถีชีวิตชาวผู้ไท

ฐานที่ 5 ฐานอนุรักษ์ทรัพยากรธรรมชาติและสิ่งแวดล้อม เรียนรู้เรื่อง
 การรักษาทรัพยากรธรรมชาติและสิ่งแวดล้อม

ฐานที่ 6 ฐานเอื้ออาทร เรียนรู้เรื่องสวัสดิการชุมชน

16.00 นาฬิกา เจ้าของบ้านพักโฮมสเตย์รับนักท่องเที่ยวเข้าบ้านพักโฮมสเตย์บ้านภู

18.00 นาฬิกา ถึง 22.00 นาฬิกา คณะศึกษาดูงานเข้าร่วมพิธีบายศรีสู่ขวัญและ
 รับประทานอาหารกลางวันร่วมกับสมาชิกชุมชนบ้านภู ชมการพ้อนรำพร้อมดนตรีพื้นเมือง
 ณ ลานกลางแจ้งสนามหน้าบ้านผู้ไท “ลานวัฒนธรรมผู้ไทบ้านภู” วัดศรีนันทาราม

วันที่สอง เวลาประมาณ 06.00 นาฬิกา ทำบุญตักบาตรตอนเช้า
 ที่บ้านพักโฮมสเตย์ เมื่อเวลา 06.00 นาฬิกา ถึง 08.30 นาฬิกา ทำอาหารร่วมกับเจ้าของ
 บ้านพักโฮมสเตย์และรับประทานอาหารเช้าที่บ้านพักโฮมสเตย์ ต่อมาเวลาประมาณ
 08.30 นาฬิกา ถึง เวลา 09.30 นาฬิกา เป็นช่วงการแลกเปลี่ยนข้อคิดเห็นและตอบข้อ
 ชักถาม หลังเข้าร่วมกิจกรรมชุมชนบ้านภู โดยประธานกลุ่มโฮมสเตย์บ้านภูและ
 คณะกรรมการกลุ่มจัดการท่องเที่ยวร่วมตอบข้อซักถาม ศูนย์เรียนรู้ชุมชน ณ
 วัดศรีนันทาราม หลังจากนั้นเวลาประมาณ 09.30 นาฬิกา ถึง 10.30 นาฬิกา ประมวล
 สรุปสิ่งที่ได้จากการศึกษาดูงาน และห้วงเวลา 10.30 นาฬิกา กล่าวคำอำลาและขอบคุณ
 ชุมชนบ้านภู จังหวัดมุกดาหาร และเดินทางกลับ

1.4.4.3 โปรแกรมที่สาม “กิจกรรมลานวัฒนธรรม” เวลาประมาณ 17.00 นาฬิกา ถึง 22.00 นาฬิกา นักท่องเที่ยวหรือแขกผู้มาเยือนเดิมทางมาถึงยังบ้านภู ชาวบ้านตั้งแถวต้อนรับ พร้อมคล้องพวงมาลัย จัดกิจกรรมการแสดงวิถีชีวิต ตีกลองต๋มนำ ขบวนนักท่องเที่ยวเข้ามายังบริเวณลานวัฒนธรรม เพื่อเข้าร่วมพิธีบายศรีสู่ขวัญและ รับประทานอาหาร “กินพาแลงขันโตก” กินอาหารเย็นร่วมกับชาวบ้านภู ชมการฟ้อนรำ พร้อมดนตรีพื้นเมือง ณ ลานกลางแจ้งสนามหน้าบ้านผู้ไท วัดศรีนันทาราม “ลานวัฒนธรรมผู้ไทบ้านภู” นักท่องเที่ยวเดินทางกลับ

1.4.5 ค่าบริการ : การบริหารจัดการการจัดท่องเที่ยว อัตราค่าบริการที่พักโฮมสเตย์ในชุมชนและราคาบริการอาหาร อาหารว่าง และค่าชม กิจกรรม แยกเป็นประเภท อันได้แก่

1.4.5.1 นักท่องเที่ยวเดินทางมาเดี่ยวพักโฮมสเตย์ ซึ่งพักบ้าน โฮมสเตย์ จำนวน 1 คืน อาหาร 3 มื้อ อาหารว่าง กาแฟโอวัลติน ราคา 300 บาท ต่อคน

1.4.5.2 นักท่องเที่ยวเดินทางมาพักค้างแรมเป็นคณะ 50 คนขึ้นไป หากพักโฮมสเตย์ 1 คืน กินข้าวพาแลง ชมกิจกรรมทุกกิจกรรม 500 บาท ต่อคน

1.4.5.3 นักท่องเที่ยวเดินทางมาเป็นคณะ 50 คนขึ้นไป ซึ่งไม่พัก บ้านโฮมสเตย์ แต่กินขันโตกข้าวพาแลงและชมกิจกรรม “ลานวัฒนธรรมผู้ไท” เหมือน โฮมสเตย์ 400 บาท ต่อคน

1.4.5.4 นักท่องเที่ยวเดินทางมาเป็นคณะ 50 คนขึ้นไป ไม่พัก บ้านโฮมสเตย์ แต่รับประทานอาหารเที่ยง ราคา 100 บาท ต่อคน พร้อมทั้งศึกษาเรียนรู้ ตามฐานต่าง ๆ ราคา 3,000 บาท ต่อคณะ (เหมาจ่าย) อาหารว่าง ขนมผู้ไท กาแฟ โอวัลตินหรือน้ำชาวกลิ้งงอกราคา 25 บาท ต่อคน

1.4.5.5 ส่วนอาหาร (อาหารพื้นเมืองประจำถิ่น) อันได้แก่ 1) แกงอ่อมหอยใส่ไก่ป่า ใส่ข้าวเบอน้ำยานาง เป็นอาหารขึ้นขันโตกเมนูหลัก 2) ปลาชนิด ทอด (ปลาเลี้ยงจากกระชังแม่น้ำโขง) หรือไข่เจียว 3) แจ่วซ้อมผู้ไท กินกับลวกผักปลอด สารพิษตามฤดูกาล 4) ไข่เจียว ข้าวเหนียวหรือข้าวสวย 5) ส้มตำ และ อื่น ๆ เช่น ดำเนินการตามรายการอาหารในข้อตกลงกับนักท่องเที่ยว

1.4.6 การเตรียมตัวของนักท่องเที่ยว จัดเตรียมเครื่องใช้ส่วนตัว เสื้อผ้า เครื่องนุ่งให้เข้ากับฤดูกาล สำหรับที่นอน หมอน ผ้าห่มบ้านพักโฮมสเตย์จัดเตรียมไว้พร้อม

1.5 ขั้นที่ห้า เป็นการประเมินผลการจัดการการท่องเที่ยวเชิงวัฒนธรรม
ได้ดำเนินการดังนี้

การประชุมปฏิบัติการประเมินผลกิจกรรมการท่องเที่ยวคณะกรรมการและ
ผู้ร่วมกิจกรรมท่องเที่ยวให้ความเห็นเกี่ยวกับการจัดการท่องเที่ยว โดยสรุปดังนี้

1.5.1 นักท่องเที่ยวได้สัมผัส ชุมและเรียนรู้วิถีชีวิตอัตลักษณ์ทางชาติพันธุ์
ผู้ไท ฐานการเรียนรู้ตามแนวทางปรัชญาของเศรษฐกิจพอเพียง ชมแหล่งท่องเที่ยวทาง
วัฒนธรรม

1.5.2 ประชาชนในแหล่งท่องเที่ยวมีส่วนร่วมมีรายได้จากการขายบริการ
และผลิตภัณฑ์ในชุมชน

1.5.3 เผยแพร่แหล่งท่องเที่ยวในชุมชนให้บุคคลภายนอกรู้จักและ
เกิดความรักความหวงแหนร่วมกันในทรัพยากรธรรมชาติ โบราณสถาน และโบราณวัตถุ

1.5.4 ผลการประเมินจากการจัดกิจกรรม

1.5.4.1 ผู้ร่วมกิจกรรมการท่องเที่ยวทุกกลุ่มมีความเห็นสอดคล้องกัน
ว่าจากการท่องเที่ยวก่อให้เกิดการเรียนรู้วิถีชีวิต ในแหล่งท่องเที่ยวทางวัฒนธรรม

1.5.4.2 ประชาชนในพื้นที่แหล่งท่องเที่ยวเกิดความพึงพอใจในรายได้
ที่เกิดจากการจัดการท่องเที่ยว

1.5.4.3 บุคคลภายนอกได้รู้จักแหล่งท่องเที่ยวในชุมชนเพิ่มขึ้นและเกิด
ความรักความหวงแหนในการดูแลอนุรักษ์ ทรัพยากรธรรมชาติ โบราณสถาน และ
โบราณวัตถุ

1.6 ขั้นที่หก เป็นขั้นสุดท้ายถอดบทเรียนและเสนอรูปแบบการบริหาร
การพัฒนาพัฒนาอัตลักษณ์ทางชาติพันธุ์ผู้ไทในบริบทการท่องเที่ยวเชิงวัฒนธรรมที่ยั่งยืน
จากการประชุมปฏิบัติการผู้เกี่ยวข้องจัดการการท่องเที่ยวเชิงวัฒนธรรมที่เข้าร่วมกิจกรรม
การท่องเที่ยวที่ประชุมได้ถอดบทเรียนกำหนดแนวทางการบริหารการพัฒนาอัตลักษณ์ทาง
ชาติพันธุ์ผู้ไทในบริบทการท่องเที่ยวเชิงวัฒนธรรม ดังนี้

1.6.1 สร้างความรู้ความเข้าใจ ความพอใจ จิตสำนึกสิ่งแวดล้อมและ
การท่องเที่ยวเชิงนิเวศวัฒนธรรมและการเกษตร ตั้งแต่ผู้นำชุมชน ผู้นำท้องถิ่น
กลุ่ม องค์กรชุมชน และชาวบ้านในพื้นที่ทั้งนี้เชิญชวนเข้ามาเป็นสมาชิกเพิ่ม

1.6.2 สร้างวิสัยทัศน์ พันธกิจ แผนยุทธศาสตร์และแผนปฏิบัติการ
โดยทำงานเชิงบูรณาการ

1.6.3 จัดความพร้อมทรัพยากรการท่องเที่ยว ตั้งแต่ศูนย์เรียนรู้ชุมชน เณลิมราชบ้านภูและศูนย์พิพิธภัณฑ์เฉลิมพระเกียรติพระบาทสมเด็จพระเจ้าอยู่หัว และ สมเด็จพระเทพรัตนราชสุดาสยามบรมราชกุมารี และฐานการเรียนรู้ตามแนวทางปรัชญา ของเศรษฐกิจพอเพียง บ้ายแนะนำสถานที่ ที่พักริมทาง จุดชมวิว วัสดุอุปกรณ์กิจกรรม การท่องเที่ยว เช่น ชุดชนเผ่าผู้ไท รถจักรยาน รถนำเที่ยวตามสถานที่ต่าง ๆ ในบริเวณ แหล่งท่องเที่ยวใกล้เคียง เป็นต้น

1.6.4 บุกเบิก พื้นฟู ปรับปรุงและพัฒนาแหล่งท่องเที่ยวให้มากขึ้นกว่า ปัจจุบัน

1.6.5 สร้าง รื้อสร้าง ผลิตภัณฑ์อัตลักษณ์ทางชาติพันธุ์ผู้ไทให้มีหลากหลาย มากกว่าในปัจจุบัน

1.6.6 ขยายความคิดและประชาสัมพันธ์แก่คนในพื้นที่ บุคคลทั่วไป และ ก้าวไปสู่นานาชาติ โดยกิจกรรมรวมเหล่า ชนเผ่าผู้ไท หรืองานเทศกาลวันผู้ไทโลก ผ่านสื่อ ระบบเทคโนโลยีสารสนเทศ (Information Technology) เข้ามาช่วยจัดการ

1.6.7 มีหน่วยงานราชการที่ดูแลรับผิดชอบ และสนับสนุนอย่างชัดเจน ต่อเนื่องทั้งงานด้านวิชาการ การฝึกอบรม การวิจัยและพัฒนา และการงบประมาณ

1.6.8 มีการจัดทำแผนยุทธศาสตร์การพัฒนาหมู่บ้านแล้ว ต้องดำเนินการทบทวนปรับปรุงทุกปีโดยการมีส่วนร่วม

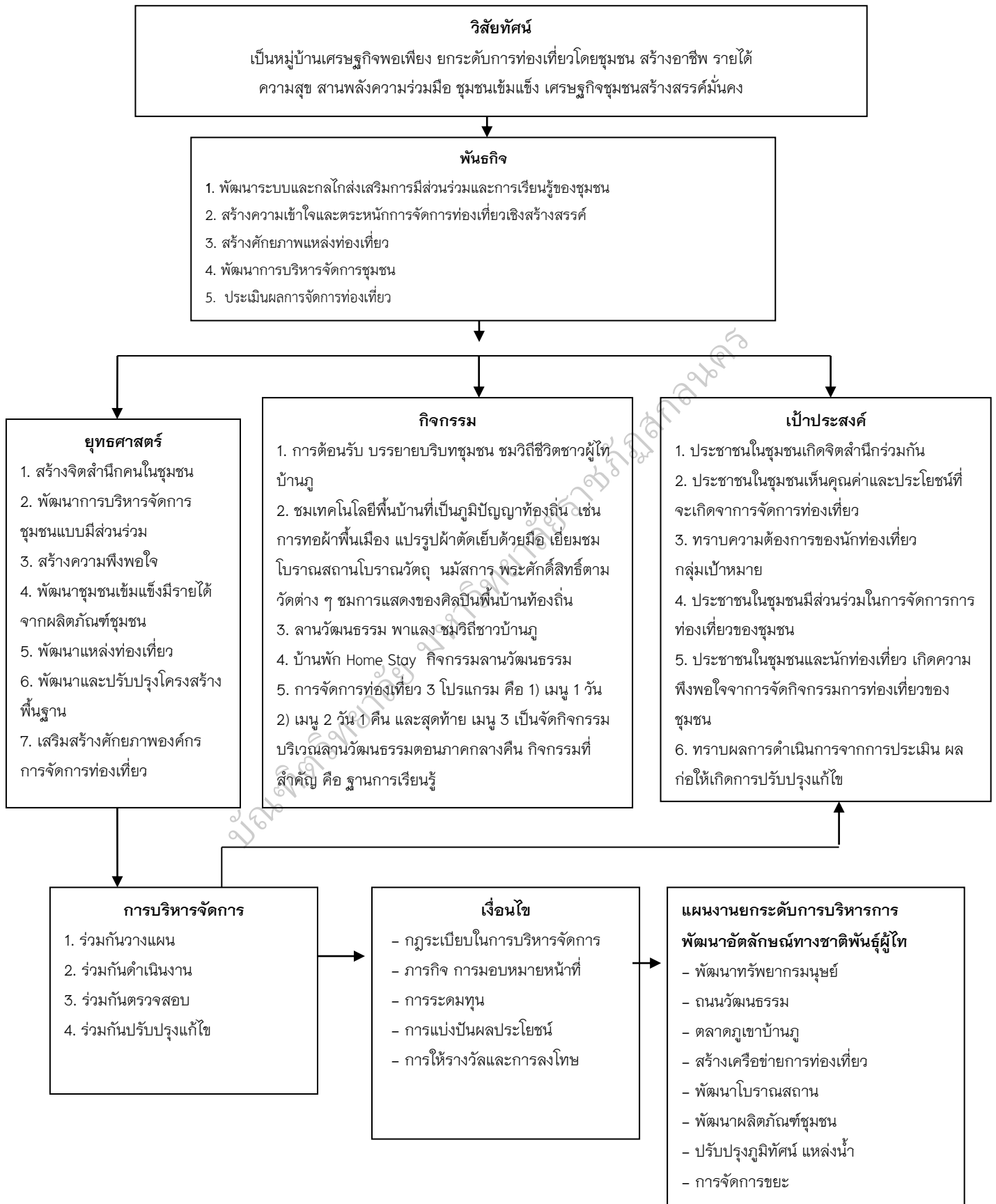
1.6.9 มีความเห็นพ้องกันของคนในชุมชน คมชัดของทุกฝ่ายความร่วมมือ และมีส่วนร่วมของหุ้นส่วนการพัฒนา โดยเฉพาะองค์กรปกครองส่วนท้องถิ่นและภาคี เครือข่ายการพัฒนา สร้างพัฒนาที่มงาน มีการทำงานแบบบูรณาการ สร้างและพัฒนา คนในชุมชนเป็นแกนหลักในการบริหารการพัฒนาอัตลักษณ์ทางชาติพันธุ์ผู้ไทบ้านภูสู่ การจัดการท่องเที่ยวเชิงสร้างสรรค์ ให้ดำรงอยู่ท่ามกลางการเปลี่ยนแปลงในปัจจุบัน ซึ่งอาจจะใช้แนวคิดวาระแห่งตำบล (Tumbon Agenda) มาประยุกต์ใช้

3. การจัดทำข้อเสนอเชิงยุทธศาสตร์เพื่อการบริหารการพัฒนา เชิงพื้นที่

การศึกษาเรื่องรูปแบบการบริหารการพัฒนาอัตลักษณ์ทางชาติพันธุ์ ผู้ไทในบริบทการท่องเที่ยวเชิงวัฒนธรรม ผู้วิจัยได้ดำเนินการในขั้นตอนนี้เป็นการประชุม เชิงปฏิบัติการแบบมีส่วนร่วม และการจัดเวทีคืนข้อมูลให้ชุมชน กำหนดรูปแบบในการ

พัฒนาการท่องเที่ยวของชุมชน โดยนำมาเสนอที่ประชุมเพื่อสังเคราะห์ให้ได้รูปแบบ
ในเชิงการบริหารการพัฒนาอัตลักษณ์ทางชาติพันธุ์ที่สอดคล้องกับบริบทของบ้านภู
ยุทธศาสตร์อัตลักษณ์ทางชาติพันธุ์ผู้ไทกับการบริหารการพัฒนาในบริบท
การท่องเที่ยวเชิงวัฒนธรรม เป็นรูปแบบวิธีการ (Semantic Model) ประกอบด้วย
องค์ประกอบที่สำคัญ อันได้แก่ การกำหนดวิสัยทัศน์ พันธกิจ ยุทธศาสตร์ กิจกรรมการ
ท่องเที่ยว เป้าประสงค์ การบริหารจัดการ และปัจจัยเงื่อนไขความสำเร็จ ผู้วิจัยดำเนินงาน
การวิจัยปฏิบัติการ แบบมีส่วนร่วม (Post-Participatory Action Research) เพื่อจักได้
ดำเนินการประชุมเชิงปฏิบัติการแบบมีส่วนร่วมทำให้ได้กระบวนการ ดังนี้

บัณฑิตวิทยาลัย มหาวิทยาลัยราชภัฏสุรินทร์



ภาพประกอบ 42 ยุทธศาสตร์อัตลักษณ์ทางชาติพันธุ์ผู้ไทกับบริหารการพัฒนาในบริบทการท่องเที่ยว
เชิงวัฒนธรรมที่ยั่งยืนของชุมชนบ้านภู

การบริหารการพัฒนาอัตลักษณ์ทางชาติพันธุ์ผู้ไทในบริบทการท่องเที่ยวเชิงวัฒนธรรม ผู้วิจัยและทีมวิจัยได้ร่วมกันทำการสังเคราะห์รูปแบบการบริหารการพัฒนาอัตลักษณ์ทางชาติพันธุ์ผู้ไทในบริบทการท่องเที่ยวเชิงวัฒนธรรมผู้วิจัยได้นำเสนอรูปแบบการบริหารการพัฒนาอัตลักษณ์ทางชาติพันธุ์ผู้ไทในบริบทการท่องเที่ยวเชิงวัฒนธรรม

จากการสังเคราะห์รูปแบบการบริหารการพัฒนาอัตลักษณ์ทางชาติพันธุ์ผู้ไทในบริบทการท่องเที่ยวเชิงวัฒนธรรม จากการประชุมมีรายละเอียดการบริหารการพัฒนาอัตลักษณ์ทางชาติพันธุ์ผู้ไทในบริบทการท่องเที่ยวเชิงวัฒนธรรมอันประกอบด้วย

3.1 วิสัยทัศน์ : เป็นหมู่บ้านเศรษฐกิจพอเพียง ยกกระดับการท่องเที่ยวโดยชุมชน สร้างอาชีพ รายได้ ความสุข สานพลังความร่วมมือ ชุมชนเข้มแข็ง เศรษฐกิจชุมชนสร้างสรรคมั่นคง

3.2 พันธกิจ ประกอบด้วย

3.2.1 พัฒนาระบบและกลไกส่งเสริมการมีส่วนร่วมและการเรียนรู้ของชุมชน

3.2.2 สร้างความเข้าใจและตระหนักการจัดการท่องเที่ยวเชิงสร้างสรรค์

3.2.3 สร้างศักยภาพแหล่งท่องเที่ยว

3.2.4 พัฒนาการบริหารจัดการชุมชน

3.3 ยุทธศาสตร์ ประกอบด้วย

3.3.1 ยุทธศาสตร์สร้างจิตสำนึกคนในชุมชน โดยร่วมกันรณรงค์สร้างจิตสำนึกของคนในชุมชนให้เกิดความรับผิดชอบร่วมกันในการดูแลรักษาส่งเสริมการจัดการท่องเที่ยว โดยกิจกรรมที่จัดให้ตอบสนองยุทธศาสตร์ คือ การสร้างจิตสำนึกในเรื่องการดูแล รักษาสิ่งแวดล้อมการสร้างจิตสำนึกในการให้ทุกคนรู้สึกความเป็นเจ้าของรักษาและหวงแหนชุมชนร่วมกันดูแลรักษาความสะอาดการกำจัดขยะ การดูแลความปลอดภัยให้กับนักท่องเที่ยว

3.3.2 ยุทธศาสตร์พัฒนาการบริหารจัดการชุมชนแบบมีส่วนร่วมอันได้แก่ ระบบข้อมูล การวางแผนพัฒนาหมู่บ้าน พัฒนาผู้นำชุมชน ชุมชนเรียนรู้ ปฏิบัติการ นำเสนอในเรื่องของคุณค่าความมีน้ำใจของคนในชุมชนความมีอัธยาศัยใจคอที่ดีมาเป็นจุดขายให้นักท่องเที่ยว ให้ทุกฝ่ายมีส่วนร่วมกันประเมินผลการดำเนินการบริหาร

จัดการการท่องเที่ยวของชุมชน ให้ได้รับทราบถึงจุดเด่น จุดด้อยที่ทุกฝ่ายได้ร่วมกัน
ดำเนินการจัดการการท่องเที่ยวของชุมชน เมื่อได้ข้อมูลแล้วก็ร่วมกันปรับปรุงแก้ไขให้มีความ
สอดคล้องกับความต้องการของชุมชนและนักท่องเที่ยว

3.3.3 ยุทธศาสตร์การสร้างเสริมความพึงพอใจ โดยดำเนินการให้เป็นการ
สร้างความพึงพอใจของชุมชน นักท่องเที่ยวและผู้เกี่ยวข้องทุกฝ่ายในการดำเนินการจัดการ
ท่องเที่ยวจึงต้องดำเนินการให้เกิดความพึงพอใจทั้งสองฝ่าย ในส่วนนักท่องเที่ยวที่ประชุม
เห็นว่าควรทำให้นักท่องเที่ยวพอใจในกิจกรรมการท่องเที่ยวพอใจในเรื่องความปลอดภัย
พอใจในเรื่องที่พักอาศัยอาหาร และพอใจในการให้บริการของชุมชน ส่วนประชาชน
ในชุมชนได้รับความพึงพอใจในการจัดการของคนในชุมชน

3.3.4 ยุทธศาสตร์พัฒนาชุมชนเข้มแข็งมีรายได้จากผลิตภัณฑ์ชุมชน
โดยการร่วมกันสำรวจความต้องการว่านักท่องเที่ยว มีความต้องการอยากเที่ยวชม สินค้า
และบริการชนิดใดบ้าง หรืออยากได้รับความสะดวกสบายในเรื่องใดบ้าง เพื่อจะได้
ตอบสนองความต้องการนักท่องเที่ยวแต่ละกลุ่มได้ถูกต้อง ทั้งนี้ยังพัฒนาผลิตภัณฑ์
การท่องเที่ยวซึ่งผสมผสานอย่างเป็นเอกลักษณ์

3.3.5 ยุทธศาสตร์พัฒนาแหล่งท่องเที่ยว โดยให้ชุมชนร่วมกันวางแผน
ในการดำเนินการจัดการการท่องเที่ยวที่มีความรู้สึกว่าการกิจกรรมดังกล่าวทุกคนเป็นเจ้าของ
เพราะทุกคนได้ร่วมกันคิดร่วมกันทำและร่วมกันรับผิดชอบทั้งในเรื่องผลประโยชน์ และ
ความผิดพลาดที่อาจเกิดขึ้น

3.3.6 ยุทธศาสตร์พัฒนาและปรับปรุงโครงสร้างพื้นฐาน โดยดำเนินการ
เองและขอรับการสนับสนุนงบประมาณจากภายนอกชุมชน

3.3.7 เสริมสร้างศักยภาพองค์กรการจัดการท่องเที่ยวโดยชุมชนจัดการ
ตนเองเกี่ยวกับเรื่อง คน งาน เงิน ยึดหลักธรรมาภิบาล

3.4 แนวทางการพัฒนา อันได้แก่

3.4.1 ปรับปรุงภูมิทัศน์ภายในชุมชน แหล่งเรียนรู้ ตลอดจนจุดป้ายบอก
แหล่งท่องเที่ยวที่สามารถมองเห็น นอกจากนี้ยังพัฒนาและปรับปรุงโครงสร้างพื้นฐาน

3.4.2 การพัฒนาแหล่งท่องเที่ยว ปรับปรุงคุณภาพและจำนวนของ
สิ่งอำนวยความสะดวกในการท่องเที่ยว เช่น ห้องน้ำ ป้ายบอกทาง สถานที่จำหน่ายของ
ฝากของที่ระลึก

3.4.3 พัฒนาและประชาสัมพันธ์แหล่งท่องเที่ยวใหม่ที่มีตำนานร่วมกัน
แบบเชื่อมโยงจังหวัดในภูมิภาคหรือกลุ่มจังหวัดเดียวกัน

3.4.4 บูรณาการทุนวัฒนธรรมที่จับต้องได้ควบคู่กับทุนวัฒนธรรมที่จับ
ต้องไม่ได้ในแหล่งท่องเที่ยวต่าง ๆ

3.4.5 ร่วมมือกับสถาบันการศึกษาในพื้นที่พัฒนาการท่องเที่ยว
เพื่อการเรียนรู้วัฒนธรรม

3.4.6 สนับสนุนการใช้เทคโนโลยีสารสนเทศในการทำการตลาด
แบบดิจิทัล (Digital Marketing) เช่น การจัดทำ Clip VDO โหลดบน You Tube

3.4.7 สนับสนุนการสร้างกิจกรรมสร้างสรรค์ที่เชื่อมโยงเข้ากับ
การท่องเที่ยวเชิงวัฒนธรรม อาทิ Walk Rally หารัชมะ เป็นต้น

3.4.8 รณรงค์ให้เด็ก เยาวชนและประชาชน เห็นความสำคัญของ
วัฒนธรรมท้องถิ่น และการใช้ภาษาต่างประเทศ

3.4.9 จัดให้มีถนนวัฒนธรรมและผลิตภัณฑ์ท้องถิ่น

3.4.10 การอนุรักษ์ทรัพยากรธรรมชาติและสิ่งแวดล้อม

3.5 กิจกรรมการท่องเที่ยว โดยการมีส่วนร่วมของชุมชนบ้านที่ชุมชนร่วมกัน
กำหนดมีหลากหลาย กิจกรรมที่สำคัญ คือ ฐานการเรียนรู้ชุมชน ชมกลุ่มอาชีพและ
หัตถกรรมพื้นบ้าน เช่น กลุ่มทอผ้าพื้นเมือง กลุ่มไขเค็ม กลุ่มสมุนไพร กลุ่มจักสาน
วิถีชุมชน รับประทานอาหารกลางวัน อาหารพื้นบ้านข้าวเหนียวรับประทานอาหารร่วมกับ
ชาวบ้าน ชมการแสดงพื้นบ้าน พักอาศัยกับชาวบ้านในชุมชนในรูปแบบ Home Stay
โบราณสถานและวัดพระพุทธรูป นมัสการหลวงพระใหญ่ เยี่ยมโบราณสถาน ชมวิวของ
บ้านภู ชมการแสดงกลองตุ้ม การดำเนินวิถีชีวิตชาวบ้าน กล่าวอำลาชุมชน เดินทางกลับ
โดยสวัสดิภาพ

3.6 เป้าประสงค์

ในการดำเนินการจัดการท่องเที่ยวเชิงวัฒนธรรม โดยการมีส่วนร่วม
ของชุมชนบ้านภู ซึ่งที่ประชุมในการจัดประชุมในการจัดประชุมเชิงปฏิบัติการได้กำหนด
เป็นเป้าประสงค์ร่วมกัน ประกอบด้วย

3.6.1 ชุมชนและประชาชนมีจิตสำนึกและมีส่วนร่วมในการจัดการ
การท่องเที่ยวเชิงวัฒนธรรม

3.6.2 จัดการท่องเที่ยวเชิงวัฒนธรรมหลากหลายและจัดการ

การท่องเที่ยวอย่างเป็นระบบและมีการพัฒนาอย่างต่อเนื่อง

3.6.3 ประชาชนในชุมชนเห็นคุณค่า เห็นประโยชน์และมีรายได้เพิ่มขึ้น

อันเนื่องจากการจัดการการท่องเที่ยวเชิงวัฒนธรรมในชุมชน

3.6.4 นักท่องเที่ยวกลุ่มเป้าหมายและประชาชนทั่วไปรับรู้และเห็นคุณค่า

ของวัฒนธรรมบ้านภู

3.6.5 ประชาชนในชุมชนและนักท่องเที่ยวเกิดความพึงพอใจจากการจัด

กิจกรรมการท่องเที่ยวของชุมชน

3.6.6 มีการพัฒนาการท่องเที่ยวเชิงวัฒนธรรมอย่างต่อเนื่อง

ชุมชนเข้มแข็งและสมานฉันท์

3.7 การบริหารจัดการ

การบริหารการพัฒนาอัตลักษณ์ทางชาติพันธุ์ผู้ไทเพื่อบริหารจัดการ

การท่องเที่ยวเชิงวัฒนธรรม โดยการดำเนินการบริหารจัดการในรูปคณะกรรมการระดับ

หมู่บ้านและกรรมการร่วมพัฒนาและยกระดับการท่องเที่ยวเชิงวัฒนธรรมบ้านภู

เลือกตั้งจากสมาชิกของการท่องเที่ยวในพื้นที่ จำนวน 17 คน ประกอบด้วย

3.7.1 ประธานคณะกรรมการ จำนวน 1 คน

3.7.2 รองประธานคณะกรรมการ จำนวน 2 คน

3.7.3 ปฏิคม จำนวน 1 คน

3.7.4 ประชาสัมพันธ์ จำนวน 1 คน

3.7.5 เหมรับ จำนวน 1 คน

3.7.6 ผู้ช่วยเหมรับ จำนวน 1 คน

3.7.7 เลขานุการ จำนวน 1 คน

3.7.8 ผู้ช่วยเลขานุการ จำนวน 1 คน

3.7.9 กรรมการ จำนวน 8 คน

3.8 แผนงานยกระดับการบริหารการพัฒนาอัตลักษณ์ทางชาติพันธุ์ผู้ไท

บ้านภู อันได้แก่

3.8.1 พัฒนาทรัพยากรมนุษย์ โดยการพัฒนาองค์การจัดการ

ท่องเที่ยวให้มีขีดความสามารถในการแข่งขัน และการพัฒนาทรัพยากรบุคคลด้านการ

ท่องเที่ยวที่มีคุณภาพในปริมาณที่เพียงพอ

3.8.2 ส่งเสริมสนับสนุนการพัฒนาอัตลักษณ์กลุ่มชาติพันธุ์ผู้ไทบ้านภู โดยชาวบ้านมีส่วนร่วมดำเนินงาน เช่น การนิยามความเป็นตัวตน การคัดเลือกสัญลักษณ์ การนำเสนออัตลักษณ์ทางชาติพันธุ์และการปฏิสัมพันธ์กับนักท่องเที่ยวผ่านกระบวนการ อัตลักษณ์ทางชาติพันธุ์ อันได้แก่

- 1) สร้างถนนวัฒนธรรมภูมิปัญญาท้องถิ่น สร้างแหล่งซื้อขายสินค้า ให้เพียงพอกับความต้องการของนักท่องเที่ยว
- 2) ตลาดภูเขากาบ้านภู โดยสร้างเป็นจุดแวะชมวิวให้บริการเครื่องดื่ม เป็นแหล่งจำหน่ายสินค้าชุมชนของฝากของที่ระลึกของผู้คนเดินทางผ่านไปมา
- 3) สร้างเครือข่ายการท่องเที่ยว โดยการพัฒนาเครือข่ายธุรกิจด้านการท่องเที่ยวที่มีประสิทธิภาพ และพัฒนาความสามารถในการแข่งขันของธุรกิจด้านการท่องเที่ยวประเภทต่าง ๆ ในชุมชน
- 4) พัฒนาโบราณสถาน
- 5) พัฒนาผลิตภัณฑ์ชุมชน
- 6) ปรับปรุงภูมิทัศน์ โมเดลแผนผังหมู่บ้าน แหล่งน้ำ
- 7) การจัดการขยะโดยชุมชน

3.9 ปัจจัยเงื่อนไขความสำเร็จ

จากการประชุมที่ได้ร่วมกันกำหนดแนวทางข้อควรปฏิบัติในการบริหาร การพัฒนาอัตลักษณ์ทางชาติพันธุ์ผู้ไทบ้านภู เพื่อการดำเนินงานการท่องเที่ยวเชิงวัฒนธรรม ขึ้นเพื่อใช้เป็นแนวทางในการปฏิบัติร่วมกัน ดังนั้นเพื่อให้การดำเนินงาน สำเร็จตามเป้าหมายที่วางไว้ จากการศึกษา พบว่า การดำเนินงานให้สำเร็จนั้น ควรมีองค์ประกอบ อันได้แก่

- 3.9.1 ชุมชนและประชาชนต้องเห็นความสำคัญของการท่องเที่ยวเชิงวัฒนธรรมและร่วมมือดำเนินการอย่างจริงจังและต่อเนื่อง
- 3.9.2 คณะกรรมการบริหารการท่องเที่ยวเชิงวัฒนธรรมต้องเสียสละ รักวัฒนธรรม สิ่งแวดล้อม และพัฒนาการบริหารจัดการท่องเที่ยวอย่างต่อเนื่อง
- 3.9.3 แผนพัฒนาการท่องเที่ยวเชิงวัฒนธรรมต้องได้รับการยอมรับ และเป็นส่วนหนึ่งของแผนพัฒนาขององค์การบริหารส่วนท้องถิ่นในพื้นที่
- 3.9.4 องค์การบริหารส่วนท้องถิ่น รัฐบาลต้องมีนโยบายส่งเสริมการท่องเที่ยวเชิงวัฒนธรรมอย่างต่อเนื่องและสนับสนุนกองทุนเพื่อพัฒนาการท่องเที่ยวในพื้นที่

3.9.5 ผู้มีส่วนร่วมในการพัฒนาการท่องเที่ยวได้รับประโยชน์ร่วมกัน
 อย่างเป็นธรรมชาติในการจัดการท่องเที่ยว

4. รูปแบบพัฒนาอัตลักษณ์ทางชาติพันธุ์ผู้ไทกับการบริหารการพัฒนา ในบริบทการท่องเที่ยวเชิงวัฒนธรรมที่ยั่งยืน

จากการสังเคราะห์ข้อมูลเอกสาร แนวคิดและงานวิจัยที่เกี่ยวข้องกับข้อมูล
 สนาม พบว่า “รูปแบบอัตลักษณ์ทางชาติพันธุ์ผู้ไทกับการบริหารการพัฒนาในบริบท
 การท่องเที่ยวเชิงวัฒนธรรมที่ยั่งยืน” มีลักษณะและองค์ประกอบโครงสร้างความสัมพันธ์
 ของรูปแบบ ประกอบด้วย

4.1 การจัดตั้งองค์กรการบริหารการพัฒนาอัตลักษณ์ทางชาติพันธุ์ผู้ไท
 ของหมู่บ้านภู คือ เป็นการรวบรวมชาวบ้านภูเข้ามาเป็นสมาชิกขององค์กรโดยการจัดเวที
 ประชาคมระดมคนและชี้แจงวัตถุประสงค์และเป้าหมายของการดำเนินงาน
 ถัดมาดำเนินการคัดเลือกคณะกรรมการ ซึ่งคัดเลือกโดยความสมัครใจ และเสนอรายชื่อ
 มาจากหัวหน้าคุ้มและคณะกรรมการกลางหมู่บ้านทั้งสองหมู่บ้าน เพื่อมาทำหน้าที่
 บริหารงาน ให้เป็นไปตามวัตถุประสงค์เป้าหมายที่ได้กำหนดร่วมกัน ต่อมากรรมการจัดทำ
 ยกร่างระเบียบข้อตกลงร่วมกันในการขับเคลื่อนงานขององค์กรการบริหารการพัฒนา
 พร้อมทั้งระดมทุนจากสมาชิกและแสวงหางบประมาณเพื่อมาดำเนินการตามกิจกรรมที่ได้
 กำหนดร่วมกันจากเวทีการจัดประชุมของชาวบ้านและสมาชิกขององค์กรดังกล่าว

4.2 จัดทำยุทธศาสตร์การบริหารการพัฒนาอัตลักษณ์ทางชาติพันธุ์ผู้ไท
 หมู่บ้านภู โดยองค์กรการบริหารพัฒนาร่วมกับชาวบ้านภูดำเนินงานจัดเวทีประชาคม
 และจัดการประชุมเชิงปฏิบัติจำนวน 4-5 ครั้ง เพื่อให้ได้ประเด็นต่าง ๆ ได้แก่ วิสัยทัศน์
 พันธกิจ ยุทธศาสตร์ แนวทางการพัฒนา กิจกรรมการท่องเที่ยว เป้าประสงค์ การบริหาร
 จัดการ แผนงานยกระดับการบริหารการพัฒนาอัตลักษณ์ทางชาติพันธุ์ผู้ไทบ้านภู
 และปัจจัยเงื่อนไขความสำเร็จ

4.3 สำนึกทางชาติพันธุ์ของชาวผู้ไทหมู่บ้านภู เป็นการแสดงออกถึง
 ความมีสำนึกทางชาติพันธุ์ของผู้ไทแสดงให้เห็นชัดเจนอีกครั้ง ด้วยชุดความคิดว่าด้วย
 “คนไทยชนเผ่าผู้ไท” ขึ้นมา อย่างไรก็ตามชาวบ้านภูก็ได้เลือกที่นำเสนออัตลักษณ์ของ
 ตนเองในฐานะที่เป็นชุมชนแหล่งท่องเที่ยวสำคัญของจังหวัด และภูมิภาค โดยเฉพาะการ
 เป็นแหล่งรวมสถาปัตยกรรมโบราณที่มีอายุ 100 กว่าปี ไม่ว่าจะเป็นอาคารบ้านเรือน โบสถ์
 โรงเรียน และศาสนสถานอื่น ๆ อันมีลักษณะแตกต่างไปจากชุมชนท้องถิ่นอีสานโดยทั่วไป

เพื่อแสดงให้เห็นกลุ่มคนภายนอกเห็นว่าชาวบ้านภูมุกดาหารนั้นมีรากเหง้าทางวัฒนธรรม ที่งดงามและมีความเป็นสากล ตลอดจนจนพลเมืองทางวัฒนธรรมของสังคมไทยอีกด้วย และการจัดตั้งศูนย์เรียนรู้ชุมชนบ้านภูขึ้นในช่วงปี พ.ศ. 2550 เพื่อประกาศถึงความมีตัวตน ของคนผู้ไทที่นี้ให้คนทั่วไปได้รับรู้จักรับรู้และเพื่อสร้างรายได้ให้กับคนในชุมชน

4.4 การนิยามความเป็นผู้ไทภายใต้บริบทที่เข้ามาเกี่ยวข้อง เป็นการนิยาม ความเป็นผู้ไทในอัตลักษณ์ทางพันธุ์ผู้ไทของหมู่บ้านภู จากประเด็นต่าง ๆ ที่ได้จากการ จัดทำยุทธศาสตร์การบริหารการพัฒนาอัตลักษณ์ทางชาติพันธุ์ผู้ไทในบริบทการท่องเที่ยว เชิงวัฒนธรรมโดยชุมชนที่ยั่งยืน

4.5 การเลือกสัญลักษณ์ที่แสดงถึงอัตลักษณ์ของชาติพันธุ์ผู้ไทหรือ ความเป็นผู้ไทตามคำนิยามที่กำหนดขึ้น โดยมีวิธีการที่เกี่ยวข้องในการนำสัญลักษณ์ต่าง ๆ ที่เลือกไว้มาใช้คือ การบริหารจัดการของชาวผู้ไทอันประกอบด้วย การสร้าง รื้อสร้าง และผลิตซ้ำ ซึ่งเป็นการใช้ของเก่า การประดิษฐ์ขึ้นมาใหม่ การใช้ของเดิมที่มีอยู่และ การเปลี่ยนแปลงหรือปรับปรุงให้เข้ากับบริบทที่เกี่ยวข้อง การสร้างสัญลักษณ์และคัดเลือก สัญลักษณ์แสดงความเป็นตัวตนของหมู่บ้านภู

4.6 การนำเสนออัตลักษณ์ทางชาติพันธุ์ผู้ไทในบริบทการท่องเที่ยว หากกล่าวไปแล้วผู้วิจัยเห็นว่า อัตลักษณ์ทางชาติพันธุ์ผู้ไทเป็นที่รู้จักกันไปทั่วโลก ซึ่งในหลายประเทศมีกลุ่มคนผู้ไทอาศัยอยู่ แต่ไม่ว่าอยู่ที่บ้านภูหรืออยู่ที่ใดก็ตาม อัตลักษณ์ ถูกปรับเปลี่ยนหรือนิยามขึ้นมาใหม่เพื่อนำเสนอเพื่ออะไรบางอย่าง ชาวบ้านภูก็นำเสนอ เพื่อเป็นจุดขาย ดึงดูดนักท่องเที่ยว นั้น ได้ถูกนำเสนอผ่านพื้นที่ศูนย์เรียนรู้ชุมชน ฐานเรียนรู้ วิถีชีวิตตามหลักปรัชญาของเศรษฐกิจพอเพียง และลานวัฒนธรรมผู้ไทบ้านภู ด้วยสัญลักษณ์ทางวัฒนธรรมต่าง ๆ ดังนี้ คือ การแต่งกายด้วยชุดแบบชนเผ่าผู้ไทแบบ ดั้งเดิมและแบบประยุกต์ทั้งหญิงและชายที่เข้ามาร่วมทำงานแต่ละแห่งแต่ละครั้ง ได้มีการ จัดแสดงวัตถุสิ่งของที่อยู่ในศูนย์เรียนรู้ชุมชน อันแสดงถึงอัตลักษณ์ของชาวผู้ไทที่นิยาม ขึ้นมาใหม่ เช่น เสื้อแบบพื้นเมืองของคนผู้ไทอดีต ผ้าชิ้นลายขวาง ลายจก และลายก่อน คอคควาย (ลายชิ้นทิวของชาวผู้ไทอีกสายหนึ่ง) งานหัตถกรรมต่าง ๆ เช่น งานปักลายเสื้อผู้ไท ถักทอผ้าทอพื้นเมือง นอกจากนี้ยังมีการฝึกเด็กและเยาวชนให้หัตถกรรมสานไม้ไผ่ และ ปักลายออกแบบลายเสื้อปักมือชาวผู้ไทด้วย เป็นต้น

การพูดคุยกันด้วยภาษาผู้ไทที่มีคำศัพท์และสำเนียงผู้ไทแท้ ๆ ที่อาจารย์ ถวัลย์ กำหนดให้คนที่มาร่วมทำงานใน พื้นที่แหล่งท่องเที่ยวแต่ละที่ใช้พูดคุยสื่อสารกัน

การจัดประเพณีเลี้ยงขันโตกเมื่อนักท่องเที่ยวต้องการกินโตกเป็นหมู่คณะ การถ่ายทอดเรื่องราวประวัติศาสตร์ของชุมชนให้นักท่องเที่ยวฟังโดย อาจารย์ถวัลย์ พร้อมทั้งร้องเพลงเกี่ยวกับวิถีคนผู้ไทบ้านภูในขณะเดียวกันนั้น การแสดงพ็อนรำในชุดต่าง ๆ เพื่อต้อนรับนักท่องเที่ยวและแสดงประกอบในงานเลี้ยงขันโตกให้นักท่องเที่ยวชมรวมทั้งการสอนเด็กและเยาวชนรุ่นใหม่ให้เรียนรู้การพ็อนรำไปด้วยในระหว่างมีการแสดง ซึ่งเด็ก ๆ เยาวชนก็จะพ็อนรำอยู่ข้างเวทีการแสดงด้วย

อัตลักษณ์ทางชาติพันธุ์ผู้ไทที่ถูกปรับเปลี่ยนหรือนิยามขึ้นใหม่ เพื่อนำเสนอในศูนย์เรียนรู้ชุมชน ฐานเรียนรู้วิถีชีวิตตามหลักปรัชญาของเศรษฐกิจพอเพียงและลานวัฒนธรรมผู้ไทบ้านภู โดยผ่านสัญลักษณ์ทางวัฒนธรรมต่าง ๆ นั้น ได้แก่ ชุดแบบชนเผ่าผู้ไทที่คณะกรรมการจัดการท่องเที่ยว กำหนดให้ผู้ที่มาร่วมกิจกรรมทุกคนต้องแต่งสินค้าทางวัฒนธรรมที่วางขายอยู่ในพื้นที่จัดแสดงและจำหน่ายไม่ว่าเป็นเสื้อแบบพื้นเมืองผู้ไท ผ้าชิ้นทิวลายขวาง ลายจกและลายก่านคอควาย ย่อม อาหารแจ่วซ้อมผู้ไท ผลไม้ผ้าทอพื้นเมือง เสื้อผ้าปักด้วยมือลวดลายต่าง ๆ นอกจากนั้นยังมีการพูดภาษาผู้ไทที่มีคำศัพท์ และสำเนียงผู้ไทแท้ ๆ ที่ทางคณะกรรมการ กำหนดให้คนที่มาร่วมทำงานทุกคนใช้พูดคุยกัน

ขณะเดียวกันส่วนประวัติศาสตร์ของชุมชนนั้น ได้ถูกนำเสนอออกมาผ่านการเล่าของ คุณลุงถวัลย์ ผิวข่า (ผู้นำในการก่อตั้งกลุ่มเกี่ยวกับการท่องเที่ยวคนหนึ่ง) ให้นักท่องเที่ยวฟังส่วนการพ็อนรำนั้น ได้นำเสนอเป็นการแสดงในชุดต่าง ๆ ที่แสดงในช่วงเวลาที่นักท่องเที่ยวเดินทางมาถึงหมู่บ้าน และเข้ามายังศูนย์เรียนรู้ชุมชน โดยพร้อมเพียงกันแล้ว ซึ่งวัน ๆ อาจเล่าหลายครั้งตาม จำนวนคนมาศึกษาดูงานและเข้ามาท่องเที่ยวแบบพักค้างคืนหรือไม่พักคืนก็ตาม อีกทั้งยังเป็นการแลกเปลี่ยนเรียนรู้ซึ่งกัน

4.7 การนำเสนออัตลักษณ์ทางชาติพันธุ์ผู้ไทภายใต้การปฏิสัมพันธ์กับนักท่องเที่ยว ชาวผู้ไทบ้านภูดำเนินการบริหารการเปลี่ยนแปลงเมื่อความเป็นรัฐถูกกำหนดการพัฒนาประเทศภายใต้รัฐไทย ซึ่งมีความหลากหลายทางวัฒนธรรม ขณะเดียวกันกระแสโลกาภิวัตน์และทุนนิยมหลังไหลป่าเข้ามาถึงหมู่บ้าน หมู่บ้านชุมชนต้องมีการปฏิสัมพันธ์ต่อกัน ทั้งยอมรับต่อผู้ต่อรองเพื่อการดำรงคงอยู่ ดังนั้น เมื่อชาวผู้ไทที่ร่วมทำงานอยู่ศูนย์เรียนรู้ชุมชน ฐานเรียนรู้วิถีชีวิตตามหลักปรัชญาของเศรษฐกิจพอเพียง และลานวัฒนธรรมผู้ไทบ้านภู ได้มีการปะทะสังสรรค์กับคนในกลุ่มชาติพันธุ์อื่นที่เข้ามาเที่ยวชมกิจกรรมการท่องเที่ยวเหล่านี้ พวกเขาจะมีการแสดงออกหรือนำเสนออัตลักษณ์ทางชาติพันธุ์

ของคนแตกต่างกันไปในแต่ละการปฏิสัมพันธ์ หรือในแต่ละสถานการณ์ที่เปลี่ยนแปลงไป คือ บางสถานการณ์ชาวบ้านแสดงออกซึ่งอัตลักษณ์ทางชาติพันธุ์หรือความเป็นผู้ไทน้อย แต่ในบางสถานการณ์ชาวบ้านแสดงอัตลักษณ์ทางพันธุ์หรือความเป็นผู้ไทมาก ขึ้นอยู่กับ ผู้ที่ชาวบ้านปฏิสัมพันธ์ด้วย

ดังนั้น อัตลักษณ์ทางวัฒนธรรมที่ชาวบ้านหยิบเลือกหยิบขึ้นมาใช้เพื่อแสดง ถึงอัตลักษณ์ทางชาติพันธุ์ผู้ไทในแต่ละสถานการณ์หรือในแต่ละสถานการณ์หรือในแต่ละ การปฏิสัมพันธ์นั้น จึงมีความมากน้อยแตกต่างกัน เช่น เมื่อพวกเขามีการปฏิสัมพันธ์กับ คนไทยที่ไปเที่ยวในศูนย์เรียนรู้ชุมชน ฐานเรียนรู้วิถีชีวิตตามหลักปรัชญาของเศรษฐกิจ พอเพียง และลานวัฒนธรรมผู้ไทบ้านภู พวกเขาแสดงออกถึงความเป็นผู้ไทด้วยการใช้ ภาษาผู้ไทในการพูดคุยสนทนากับนักท่องเที่ยวมีการแต่งกายด้วยเสื้อผ้าแบบผู้ไทหรือ เสื้อผ้าแบบพื้นเมือง แต่ในกรณีที่นักท่องเที่ยวฟังภาษาผู้ไทไม่รู้เรื่องพวกเขาก็ปรับเปลี่ยน มาใช้ภาษาไทยกลางในการสื่อสารแทนภาษาผู้ไท ในขณะที่ก็ยังแสดงออกถึงความเป็นผู้ไท อยู่ด้วยการใส่เสื้อผ้า การแต่งกายแบบผู้ไท ในกรณีนี้ จึงเกิดอัตลักษณ์ทางชาติพันธุ์ ซ้อนกันระหว่างความเป็นผู้ไทและความเป็นไทย แต่เมื่อพวกเขามีการปฏิสัมพันธ์กับ ชาวต่างชาติ พวกเขา ก็จะแสดงออกถึงความเป็นผู้ไทด้วยการแต่งกาย แบบพื้นเมืองเพียง อย่างเดียว ในขณะที่ภาษาที่ใช้ในการสื่อสารนั้นเขาได้เลือกใช้ภาษาอังกฤษเป็นภาษาในการ สื่อสารแทน กรณีนี้อัตลักษณ์ทางชาติพันธุ์ จึงถูกแสดงออกน้อยลงเพราะการปฏิสัมพันธ์ ที่เปลี่ยนแปลงไป อัตลักษณ์ที่ถูกเลือกขึ้นมาใช้เพื่อแสดงถึงอัตลักษณ์ดังกล่าวจึงมีเพียง กาย แต่งกายด้วยเสื้อผ้าพื้นเมืองเท่านั้น ซึ่งในกรณีนี้ได้เกิดอัตลักษณ์ซ้อนกันระหว่าง ความเป็นผู้ไทและความเป็นต่างชาติขึ้นมา

ดังนั้น การนำเสนอหรือแสดงออกอัตลักษณ์ทางชาติพันธุ์ผู้ไทของชาวบ้าน ในแต่ละการปฏิสัมพันธ์หรือในแต่ละสถานการณ์ที่เกิดขึ้นภายในศูนย์เรียนรู้ชุมชน ฐานเรียนรู้วิถีชีวิตตามหลักปรัชญาของเศรษฐกิจพอเพียง และลานวัฒนธรรมผู้ไทบ้านภู นั้นจึงถูกแสดงออกมากบ้างน้อยบ้างต่างกัน ภาพตัวแทนของความเป็นผู้ไทที่ชาวผู้ไตนิยม ขึ้น เพื่อนำเสนอในแต่ละการปฏิสัมพันธ์ หรือในแต่ละสถานการณ์จึงแตกต่างกัน อัตลักษณ์ ทางชาติพันธุ์ผู้ไทหรือความเป็นผู้ไท จึงเป็นสิ่งที่ไม่หยุดนิ่งคงที่ หากแต่ถูกปรับเปลี่ยนหรือ นิยามขึ้นใหม่อยู่ตลอดเวลา ทั้งนี้เพราะพวกเขาต้องมีการปฏิสัมพันธ์กับคนกลุ่มต่าง ๆ และ ต้องเผชิญกับสถานการณ์ต่าง ๆ ที่มีการเปลี่ยนแปลงไป

อัตลักษณ์ทางชาติพันธุ์ผู้ไทที่นำเสนอผ่านศูนย์เรียนรู้ชุมชน ฐานเรียนรู้วิถีชีวิตตามหลักปรัชญาของเศรษฐกิจพอเพียง และลานวัฒนธรรม นี่จึงเป็นภาพตัวแทนของความเป็นผู้ไทที่ถูกนิยามขึ้นในปัจจุบันท่ามกลางบริบทของการท่องเที่ยวที่เข้ามาสู่ชุมชน โดยคนผู้ไทแห่งบ้านภูเอง วิถีชีวิตวัฒนธรรมผู้ไทในบริบทของการท่องเที่ยววันนั้น เราอาจทำความเข้าใจปรากฏการณ์นี้ผ่านความคิดของ Eade (1997, P. 27) ได้ว่า เมื่อวัฒนธรรมถูกมองใหม่ว่าไม่จำเป็นต้องหมายถึงวิถีชีวิตเฉพาะ ถิ่นเสมอไป ความสำคัญของวัฒนธรรมทั้งในแวดวงวิชาการและปฏิบัติ การระดับชีวิตประจำวันของผู้คนจึงเพิ่มมากขึ้นอย่างผิดหูผิดตาการปะทะกันของความคิดเกี่ยวกับวัฒนธรรมแบบเดิมกับโลกาภิวัตน์หรือปฏิบัติการโลกาภิวัตน์ (Globalizing Practices) หมายถึง การเปลี่ยนการดำรงอยู่ทางสังคมและทางวัตถุให้กับโลกสมัยใหม่ ทำให้เกิดการ เชื่อมต่อระหว่างสิ่งต่าง ๆ แบบใหม่และทำให้โลกในฐานะองค์รวมถูกสร้างขึ้นมาในลักษณะของเวที (Arend) ที่เหมาะต่อการปฏิบัติการด้านตลาด ด้านภูมิปัญญา ด้านสิ่งแวดล้อม และปฏิบัติการด้านอื่น ๆ

ในกรณีของชาวบ้านภูกับการ “ขาย” ความเป็นวิถีชีวิตวัฒนธรรม ผู้ไทให้นักท่องเที่ยวได้เข้ามาสัมผัสจึงเกิดภายใต้สถานการณ์การปะทะ ระหว่างความเป็นชาติพันธุ์กับการพัฒนาของสังคมเมืองในยุคโลกาภิวัตน์ ที่ทำให้ “บ้านภู” กลายเป็น “ฐานการผลิต” สร้างชุมชนหรือพื้นที่ทางการค้า ทั้งในระดับท้องถิ่น ภูมิภาค ชาติและระดับโลกด้วย ดังเห็นว่ามีนักท่องเที่ยวต่างชาติทั้งชาวตะวันตก ญี่ปุ่นที่ได้แวะเวียนเดินทางมาพักอาศัยสัมผัสสัมผัสกับวิถีชีวิตผู้ไทในบ้านภูด้วยเช่นกัน แม้ว่าการซื้อขายและบริโภคการท่องเที่ยวของไฮมสเตย์จะเป็น เพียงการสร้างภาพตัวแทนแสดงผ่านสัญลักษณ์เท่านั้น แต่หากมองตามที่ Hall (1997) เสนอว่ากระบวนการสร้างภาพตัวแทนในฐานะตัวแทนของวัฒนธรรมและปฏิบัติการเชิงสัญลักษณ์นั้น มีอำนาจในการครอบงำทาง อุดมการณ์ในการสร้างระบบความคิดอุดมการณ์และวัฒนธรรมให้กลายเป็นระบบหลักของสังคมได้เช่นนี้ ภาพชีวิตของชาวบ้านภู หมู่บ้านผู้ไท จึงเปิดประตูสู่สายตาของกลุ่มคนภายนอกได้คมชัดมากกว่าที่เคยเป็นมา ในอดีต เพราะยุคสมัยนี้ “วัฒนธรรมขายได้” ตาม “Concept” ที่ว่าแปลง “คุณค่า” สู่ “มูลค่า” นั่นเอง

การนำเสนออัตลักษณ์ทางชาติพันธุ์ผู้ไทกับการบริหารการพัฒนาในบริบทของการท่องเที่ยวมีการสิ้นไหลอยู่ตลอดเวลา ขึ้นอยู่กับการปฏิสัมพันธ์กับกลุ่มคนที่เข้ามาเกี่ยวข้อง ความเป็นผู้ไทมีความชัดเจนมากน้อยเพียงใด จึงขึ้นอยู่กับกลุ่มคนที่พวกเขามี

ปฏิสัมพันธ์ด้วยการปรับเปลี่ยนอัตลักษณ์ทางชาติพันธุ์ จึงเป็นไปเพื่อประโยชน์ที่พวกเขาจะได้รับ

สรุปท้ายบท

รูปแบบอัตลักษณ์ทางชาติพันธุ์ผู้ไทกับการบริหารการพัฒนาในบริบท การท่องเที่ยวเชิงวัฒนธรรมที่ยั่งยืน 1) รูปแบบการบริหารการพัฒนาในบริบทการท่องเที่ยวเชิงวัฒนธรรมที่ยั่งยืน เริ่มจากแผนพัฒนาเศรษฐกิจและสังคมแห่งชาติ ฉบับที่ 12 และการกำหนดนโยบายของรัฐบาลผ่านกระทรวง ทบวง กรม อาทิ โครงการหนึ่งตำบล หนึ่งผลิตภัณฑ์ พัฒนาหมู่บ้านโฮมทอปเพื่อการท่องเที่ยว เพื่อนำสู่การปฏิบัติโดยผ่านองค์กร ชุมชน ได้แก่ รูปแบบองค์กรธรรมชาติดั้งเดิมเครือข่ายวิสาหกิจชุมชน รูปแบบองค์กรการเมืองท้องถิ่น รูปแบบองค์กรการพัฒนาการท่องเที่ยว รูปแบบองค์กรข้ามพรมแดนรักชาติ

2) การจัดทำข้อเสนอเชิงยุทธศาสตร์เพื่อการบริหารการพัฒนาเชิงพื้นที่ ได้แก่ วิสัยทัศน์ พันธกิจ ยุทธศาสตร์ กิจกรรม เป้าหมาย การบริหารจัดการ เงื่อนไข แผนงาน

3) รูปแบบอัตลักษณ์ทางชาติพันธุ์ ผู้ไทกับการบริหารการพัฒนาในบริบทการท่องเที่ยวที่ยั่งยืน ได้แก่ การจัดตั้งองค์กร การจัดทำยุทธศาสตร์ สำนักทางชาติพันธุ์ การนิยามความเป็นผู้ไท การสร้างและคัดเลือกสัญลักษณ์หมู่บ้าน การนำเสนออัตลักษณ์ทางชาติพันธุ์ ผู้ไทในบริบทการท่องเที่ยวเชิงวัฒนธรรม การนำเสนออัตลักษณ์ทางชาติพันธุ์ผู้ไทภายใต้ การปฏิสัมพันธ์กับนักท่องเที่ยว

การสร้างรูปแบบการบริหารการพัฒนาอัตลักษณ์ทางชาติพันธุ์ผู้ไทในบริบท การท่องเที่ยวเชิงวัฒนธรรมที่ยั่งยืนของหมู่บ้านภู มีการดำเนินงานอันประกอบด้วย กระบวนการวิเคราะห์เพื่อสร้างรูปแบบการบริหารการพัฒนาอัตลักษณ์ทางชาติพันธุ์ผู้ไท ในบริบทการท่องเที่ยวเชิงวัฒนธรรมที่ยั่งยืน ประกอบด้วย กำหนดพื้นที่เป้าหมาย การสะท้อนภาพปัญหาความต้องการ และแนวทางการพัฒนา การปฏิบัติการวางแผน การบริหารการพัฒนาการนิยามความเป็นผู้ไทของหมู่บ้านภู การประเมินผลการจัดการท่องเที่ยวเชิงวัฒนธรรมโดยชุมชนหมู่บ้านภู และสุดท้ายเป็นการถอดบทเรียนและเสนอ รูปแบบการบริหารการพัฒนาอัตลักษณ์ทางชาติพันธุ์ผู้ไทในบริบทการท่องเที่ยวเชิงวัฒนธรรมที่ยั่งยืน

ยุทธศาสตร์การบริหารการพัฒนาอัตลักษณ์ทางชาติพันธุ์ผู้ไทในบริบท การท่องเที่ยวเชิงวัฒนธรรมที่ยั่งยืน ประกอบด้วย วิสัยทัศน์ พันธกิจ ยุทธศาสตร์ แนวทางการพัฒนา กิจกรรมการท่องเที่ยว เป้าประสงค์ การบริหารจัดการ แผนงาน ยุทธศาสตร์การบริหารการพัฒนาอัตลักษณ์ทางชาติพันธุ์ผู้ไทบ้านภู และปัจจัยเงื่อนไข ความสำเร็จ

รูปแบบการบริหารการพัฒนาอัตลักษณ์ทางชาติพันธุ์ผู้ไทในบริบทการ ท่องเที่ยวเชิงวัฒนธรรมที่ยั่งยืน อันมีลักษณะและองค์ประกอบโครงสร้างความสัมพันธ์ของ รูปแบบ ประกอบด้วย 1) การจัดตั้งองค์การบริหารการพัฒนาอัตลักษณ์ทางชาติพันธุ์ ผู้ไทของหมู่บ้านภู 2) สำนักทางชาติพันธุ์ของชาวผู้ไทหมู่บ้านภู 3) การจัดทำยุทธศาสตร์ การบริหารการพัฒนาอัตลักษณ์ทางชาติพันธุ์ผู้ไทของหมู่ บ้านภู 4) นิยามความเป็นผู้ไท ในอัตลักษณ์ทางชาติพันธุ์ผู้ไทของหมู่บ้านภู 5) การสร้างและคัดเลือกสัญลักษณ์แสดง ความ เป็นตัวตนของหมู่บ้านภู 6) การนำเสนออัตลักษณ์ทางชาติพันธุ์ผู้ไทบ้านภูในบริบทการ ท่องเที่ยวเชิงวัฒนธรรม และ 7) นำเสนออัตลักษณ์ทางชาติพันธุ์ผู้ไทบ้านภูภายใต้การ ปฏิสัมพันธ์กับนักท่องเที่ยว เพื่อดำรงอยู่อย่างยั่งยืนด้วยลักษณะที่ว่าทรัพยากร การท่องเที่ยวที่มีให้คนรุ่นหลังได้ใช้ต่อเนื่อง คนในชุมชนได้รับผลประโยชน์อย่างเป็นธรรม กระจายรายได้ทั่วถึง มีความเสมอภาคและชุมชนความพึงพอใจมีความสุข นอกจากนี้ ยังก่อให้เกิดการบริหารจัดการโดยชุมชนและทุกภาคส่วนมีส่วนร่วมดำเนินงาน พร้อมทั้ง สามารถยอมรับและปรับเปลี่ยนตามสถานการณ์ อาทิ เศรษฐกิจ สังคมการเมือง การปกครอง การศึกษาและวัฒนธรรม รวมถึงทรัพยากรธรรมชาติและสิ่งแวดล้อมชุมชน

ข้อเสนอแนะจากข้อค้นการวิจัย พบว่า 1) รูปแบบข้างต้นเป็นเครื่องมือในการ สร้างความสัมพันธ์ระหว่างชาวบ้านในชุมชน 2) การบริหารการพัฒนาในอดีตเจ้าหน้าที่ ภาครัฐเป็นผู้ปฏิบัติในระดับพื้นที่ แต่งานวิจัยชิ้นนี้ชี้ให้เห็นว่าการบริหารการพัฒนา ถูกเปลี่ยนผ่านมาเป็นการจัดการตนเองโดยองค์กรชุมชนในพื้นที่ด้วย 3) ชุมชนพึ่งตนเอง โดยการจัดการตนเองของชุมชนและท้องถิ่น 4) การท่องเที่ยวเป็น “เครื่องมือ” อุปถัมภ์ค้าชู การอนุรักษ์วัฒนธรรมชาวผู้ไท 5) การจัดการท่องเที่ยวเชิงวัฒนธรรมที่ยั่งยืนด้วยระบบ อาวุโสของชุมชน 6) การจัดการท่องเที่ยวแบบมีส่วนร่วมอย่างแท้จริงทุกกระบวนการของ ชุมชน