

# บทที่ 1

## บทนำ

### ภูมิหลัง

สถานการณ์ปัจจุบันกระแสการเปลี่ยนแปลงของโลกในศตวรรษที่ 21 ส่งผลกระทบทั้งทางเศรษฐกิจ สังคม สิ่งแวดล้อม วิทยาศาสตร์ เทคโนโลยี และการเมืองของทุกประเทศ โดยเฉพาะความก้าวหน้าทางเทคโนโลยีสารสนเทศและการสื่อสาร (communication) อันไร้ขีดจำกัดที่เกิดขึ้น ทำให้โลกทั้งโลกเชื่อมโยงและสื่อสารถึงกันอย่างรวดเร็ว เป็นโลกไร้พรมแดน ซึ่งทุกประเทศให้ความสำคัญ และเร่งพัฒนาเพื่อก้าวทันกับสถานการณ์โลกที่เปลี่ยนแปลง (The changing world) และสามารถแข่งขันกับประเทศต่างๆ ในโลกได้ จึงจำเป็นต้องมีการเตรียมความพร้อมหลายด้าน โดยเฉพาะการพัฒนาทรัพยากรมนุษย์อย่างรอบด้านและสมดุล เพื่อเป็นฐานหลักการพัฒนาประเทศซึ่งการศึกษาเป็นบทบาทสำคัญต่อการพัฒนาทรัพยากรมนุษย์ให้มีคุณภาพ และศักยภาพ มีความรู้ (Knowledge) ทักษะ (skills) สมรรถนะ (competencies) และคุณลักษณะที่พึงประสงค์ เหมาะสมตรงตามความต้องการใช้กำลังคนของประเทศและสามารถแข่งขันกับนานาประเทศได้

พระราชบัญญัติการศึกษาแห่งชาติ พุทธศักราช 2552 แก้ไขเพิ่มเติม (ฉบับที่ 2) พุทธศักราช 2545 และแผนพัฒนาการศึกษาแห่งชาติ พุทธศักราช 2545 เน้นที่การพัฒนาคนโดยยึดคนเป็นศูนย์กลางในการพัฒนา เพราะคนสามารถคิดสร้างสรรค์และพัฒนาได้ทั้งสิ่งที่เป็นรูปธรรมและนามธรรม เมื่อคนได้รับการพัฒนา ประเทศก็จะได้รับการพัฒนาอย่างยั่งยืน สิ่งหนึ่งที่สะท้อนให้เห็นการเปลี่ยนแปลงไปในทิศทางที่ดั่งาม นั่นคือ การเปลี่ยนแปลงในองค์ความรู้ เป็นการเปลี่ยนแปลงที่เตือนย้ำให้เห็นถึงความสำคัญของการศึกษาตลอดชีวิต การศึกษาที่ต้องเกิดขึ้นตลอดเวลาที่ไม่สามารถหยุดนิ่งได้

จากความสำคัญของการศึกษาดังกล่าว เด็กปฐมวัยถือว่าเป็นทรัพยากรที่สำคัญอย่างยิ่งต่อการพัฒนาประเทศชาติในอนาคต การพัฒนาเด็กให้ได้รับความพร้อมทั้งทางร่างกาย อารมณ์ - จิตใจ สังคม และสติปัญญา จึงนับเป็นภารกิจสำคัญที่หน่วยงาน

ที่รับผิดชอบจะต้องตระหนักและให้ความสนใจ เพื่อให้การพัฒนาเด็กเป็นไปอย่างมีคุณภาพและได้มาตรฐานเหมาะสมกับวัย องค์การปกครองส่วนท้องถิ่นในฐานะหน่วยงานซึ่งมีภารกิจหน้าที่รับผิดชอบด้านการพัฒนาเด็กตามบทบัญญัติแห่งรัฐธรรมนูญแห่งราชอาณาจักรไทยและกฎหมายว่าด้วยแผนและขั้นตอนการกระจายอำนาจไม่ว่าจะเป็นองค์การปกครองส่วนท้องถิ่นในรูปแบบใดก็ตาม ทั้งองค์การบริหารส่วนตำบล เทศบาล ซึ่งมีบทบาทสำคัญในการบริหารจัดการศูนย์พัฒนาเด็กเล็กและมีหน้าที่รับผิดชอบในการส่งเสริมและพัฒนาศูนย์เด็กเล็กในทุกๆ ด้านเพื่อให้เด็กได้รับการพัฒนาอย่างเต็มศักยภาพ และได้มาตรฐาน (มาตรฐานการดำเนินงานศูนย์พัฒนาเด็กเล็กขององค์การปกครองส่วนท้องถิ่น. 2553, หน้า 1)

ภาวะผู้นำ (Leadership) คือ สภาวะที่เกิดขึ้นใน กลุ่มคน สภาวะเช่นนี้จะเกิดขึ้นเฉพาะเมื่อคนสองคนหรือมากกว่าสองคนมีปฏิสัมพันธ์ต่อกัน ภาวะผู้นำที่มีอิทธิพลต่อมนุษย์เกิดขึ้นเมื่อคนที่มีจุดประสงค์แน่ชัดทำการเคลื่อนไหวเพื่อการแข่งขันกับผู้อื่นหรือเกิดจากความขัดแย้งกับผู้อื่น เป็นการเคลื่อนไหวเกี่ยวข้องกับสถาบัน เกี่ยวกับการเมืองเคลื่อนไหวโดยมีจุดประสงค์ทางจิตวิทยา และอาจเป็นด้วยเหตุอื่นๆ ทั้งนี้เพื่อปลุกเร้าและสร้างความพึงพอใจตามความต้องการของผู้ตาม (Owens. 2004) ภาวะผู้นำเป็นกระบวนการที่ผู้บริหารจะให้มีความอิทธิพลต่อพฤติกรรมของผู้อื่น มีจุดมุ่งหมายเพื่อให้การปฏิบัติงานบรรลุจุดมุ่งหมายขององค์การ (วิโรจน์ สารรัตน์. 2548) ภาวะผู้นำ (Leadership) เป็นพฤติกรรมในการทำให้บุคคลทำกิจกรรมไปสู่เป้าหมายร่วมกันหรือหมายถึงกระบวนการใช้อิทธิพลต่อการทำกิจกรรมต่างๆ ของกลุ่มคนเพื่อการตั้งและการบรรลุเป้าหมายร่วมกัน (ดิลก บุญเรืองรอด. 2552, หน้า 19) ภาวะผู้นำเป็นกระบวนการที่ผู้นำหรือที่มีภาวะผู้นำ เป็นผู้ชักนำ จูงใจ ชี้นำ ใช้อิทธิพล หรืออำนาจที่มีอยู่ในรูปแบบต่างๆ ทำให้หรือกระตุ้นให้หรือชี้นำให้เพื่อนร่วมงานหรือผู้ใต้บังคับบัญชาให้ยินดี เต็มใจ พร้อมใจ ยินดีในการกระทำการ ให้มีความกระตือรือร้นหรือร่วมดำเนินการอย่างใดอย่างหนึ่ง ตามที่ผู้นำต้องการให้มีพฤติกรรมไปในทิศทางที่เขาชักนำในการทำงานหรือดำเนินกิจกรรมที่ผู้นำนั้นรับผิดชอบ หรือตามที่ผู้นำนั้นต้องการ การเปลี่ยนแปลงเป็นกระบวนการที่เกิดขึ้นอย่างต่อเนื่องอยู่ตลอดเวลา

ในการบริหารจัดการศูนย์พัฒนาเด็กเล็กขององค์การปกครองส่วนท้องถิ่นนั้นผู้ที่เกี่ยวข้องในการบริหารจัดการจะต้องให้ความสำคัญเป็นอย่างมากทั้งนี้ เพราะศูนย์พัฒนาเด็กเล็ก หมายถึง สถานที่ที่สังกัดองค์การปกครองส่วนท้องถิ่นที่มีหน้าที่ในการดูแล อบรม

เลี้ยงดูและให้การศึกษาแก่เด็กที่มีอายุ ระหว่าง 2 – 5 ปี มีฐานะเทียบเท่าสถานศึกษาที่ให้ การอบรมเลี้ยงดู จัดประสบการณ์และส่งเสริมพัฒนาการการเรียนรู้ให้เด็กเล็กมีความ พร้อมทั้งทางด้านร่างกาย อารมณ์ – จิตใจ สังคมและสติปัญญา ซึ่งศูนย์พัฒนาเด็กเล็กมี การจัดการศึกษาแบบนอกระบบสังกัดองค์กรปกครองส่วนท้องถิ่นโดยมีครูผู้ดูแลเด็ก ซึ่งเป็นบุคลากรวิชาชีพที่ดำรงตำแหน่งครูผู้ดูแลเด็กในศูนย์พัฒนาเด็กเล็กที่จัดการศึกษา ระดับปฐมวัย อายุ 2 – 5 ปี ทำหน้าที่เป็นครูจัดประสบการณ์การเรียนรู้ในศูนย์พัฒนา เด็กเล็กและมีหัวหน้าศูนย์พัฒนาเด็กเล็กซึ่งเป็นบุคคลที่องค์กรปกครองส่วนท้องถิ่น จ้างหรือแต่งตั้งให้ดำรงตำแหน่ง เพื่อทำหน้าที่รับผิดชอบดูแลบุคลากร และการดำเนินงาน ภายในศูนย์พัฒนาเด็กเล็ก และเป็นเลขานุการในคณะกรรมการบริหารศูนย์พัฒนาเด็กเล็ก มีฐานะเทียบเท่าผู้อำนวยการโรงเรียนทำหน้าที่ในการบริหารจัดการภายในศูนย์พัฒนาเด็ก เล็กนั้นๆ ดังนั้นทั้งครูผู้ดูแลเด็กและหัวหน้าศูนย์พัฒนาเด็กเล็กจึงต้องมีบทบาทและหน้าที่ ในการจัดประสบการณ์การเรียนรู้ให้กับเด็กเล็กที่อยู่ในศูนย์พัฒนาเด็กเล็กให้มีพัฒนาการ ตามวัย สอดคล้องกับเป้าหมายในการจัดการศึกษา จึงจะต้องมีภาวะผู้นำโดยเฉพาะอย่าง ยิงการมีภาวะผู้นำทางวิชาการ นั่นคือเป็นทั้งครูและผู้นำ หมายถึงครูที่มีภาวะผู้นำเป็น ทั้งผู้ที่มีความเป็นเลิศด้านการจัดการเรียนรู้และเป็นผู้ที่เพื่อนครูให้การยอมรับและนับถือ ครูผู้นำทางการจัดการเรียนรู้จะได้รับการยอมรับจากเพื่อนครูให้เป็นผู้ว่า เนื่องจากเป็นผู้ที่ แสดงความเชี่ยวชาญระดับสูงด้านจัดการเรียนรู้หรือจัดการเรียนการสอนและใน ขณะเดียวกันก็ดำเนินการให้ความช่วยเหลือด้านการจัดการเรียนรู้และให้ความร่วมมือกับ ครูคนอื่นในการบริหารจัดการเรียนรู้ภายในศูนย์พัฒนาเด็กเล็ก และมีไหวพริบในการใช้ อิทธิพลของตน ในการชักนำให้ผู้อื่นปฏิบัติตามสอดคล้อง กับแนวคิดของSnell and Swanson, 2000 (อ้างถึงใน อุษาวดี จันทรสุนธิ, 2551) และ Liberman, Saxl and Miles, 1988 อ้างถึงใน อุษาวดี จันทรสุนธิ) ที่กล่าวถึงครูที่มีภาวะผู้นำว่าเป็นผู้ที่มีประสบการณ์ ในการใช้ภาวะผู้นำทำให้ผู้ตามได้เกิดการเรียนรู้และเกิดความเชี่ยวชาญในการใช้ทักษะการ บริหารจัดการ การสร้างสัมพันธภาพกับผู้อื่น การทำงานอย่างเป็นระบบ ที่สำคัญที่สุดครู ที่มีภาวะผู้นำจะต้องเป็นผู้ที่ได้เรียนรู้สิ่งใหม่ด้านการเรียนการสอนในขณะที่ทำหน้าที่เป็น พี่เลี้ยงหรือที่ปรึกษาให้กับเพื่อนครูด้วย

ในการจัดประสบการณ์การเรียนรู้ในศูนย์พัฒนาเด็กเล็กสังกัดองค์กร ปกครองส่วนท้องถิ่น ครูผู้ดูแลเด็กและหัวหน้าศูนย์พัฒนาเด็กเล็กถือว่าเป็นบุคลากรที่มี ความสำคัญยิ่งต่อการบริหารจัดการศึกษาโดยเฉพาะในยุคปฏิรูปการศึกษา เพราะการ

ปฏิรูปกระบวนการเรียนรู้ ครูผู้ดูแลเด็กและหัวหน้าศูนย์พัฒนาเด็กเล็กทุกคนต้องเป็นผู้นำเปลี่ยนแปลง ทั้งแนวคิดและการจัดกระบวนการเรียนรู้ โดยต้องปรับเปลี่ยนพฤติกรรมในการจัดประสบการณ์การเรียนรู้ ให้เด็กเล็กหรือผู้เรียน นอกจากจะให้เด็กพัฒนาการทางด้านร่างกาย อารมณ์ สังคม และสติปัญญา แล้วจะต้องมาเป็นการจัดการเรียนรู้ให้เด็กรู้จักคิด รู้จักแสวงหาความรู้ได้ด้วยตนเอง ครูจะต้องตระหนักถึงคุณค่าของ ความสำคัญของตนเอง สามารถคิดเอง (I can think of) ลงมือทำเอง (action) และพัฒนาตนเอง (development) ให้ดีขึ้นอยู่เสมอ ดังนั้นครูผู้ดูแลเด็กและหัวหน้าศูนย์พัฒนาเด็กเล็ก ควรได้รับการพัฒนาให้มีความรู้ความสามารถ ทักษะและประสบการณ์ในการจัดการเรียนรู้ โดยผสมผสานให้ผู้เรียนเกิดความรู้คู่คุณธรรม ค่านิยมและคุณลักษณะที่พึงประสงค์ มุ่งให้ผู้เรียนพัฒนาตนเอง พัฒนาธรรมชาติ พัฒนาสิ่งแวดล้อมและพัฒนาประชาธิปไตย โดยใช้ภูมิปัญญาและศิลปวัฒนธรรม พัฒนางานในหน้าที่โดยคำนึงถึงผลที่จะเกิดกับผู้เรียนเป็นสำคัญ ส่งเสริมความถนัดเฉพาะด้านของผู้เรียน ให้ผู้เรียนได้รับการพัฒนาตามศักยภาพของแต่ละคน ฝึกทักษะกระบวนการคิด การผสมผสานสาระความรู้ต่างๆ อย่างสมดุล (กระทรวงศึกษาธิการ. 2548, หน้า 8 - 10)

ในการบริหารจัดการศูนย์พัฒนาเด็กเล็กครูผู้ดูแลเด็กและหัวหน้าศูนย์พัฒนาเด็กเล็ก ต้องมีการเตรียมความพร้อมและพัฒนาตนเอง ให้เป็นไปตามพระราชบัญญัติกำหนดแผน และขั้นตอนการกระจายอำนาจให้แก่องค์กรปกครองส่วนท้องถิ่น พุทธศักราช 2542 ซึ่งออกตามความในรัฐธรรมนูญแห่งราชอาณาจักรไทย พุทธศักราช 2540 ได้บัญญัติอำนาจหน้าที่ขององค์กรปกครองส่วนท้องถิ่นทุกประเภทรับผิดชอบการจัดบริการสาธารณะให้แก่ประชาชนในพื้นที่ ซึ่งรวมถึงการบริหารจัดการศึกษาด้วย และพระราชบัญญัติการศึกษาแห่งชาติ พุทธศักราช 2542 ซึ่งเป็นกฎหมายแม่บททางการศึกษา ก็ได้บัญญัติไว้ให้องค์กรปกครองส่วนท้องถิ่นมีสิทธิจัดการศึกษาระดับใดก็ได้ ตามความพร้อมความเหมาะสม และ ความต้องการของประชาชนในท้องถิ่นนั้นๆ ประกอบกับแผนปฏิบัติการกำหนดขั้นตอนการกระจายอำนาจให้แก่องค์กรปกครองส่วนท้องถิ่น ได้กำหนดให้การบริหารจัดการศึกษาในระดับปฐมวัย เป็นหน้าที่ซึ่งองค์กรปกครองส่วนท้องถิ่นต้องจัดทำ โดยให้องค์กรปกครองส่วนท้องถิ่นบริหารจัดการศูนย์พัฒนาเด็กเล็กเพื่อเป็นการกระจายโอกาสให้ประชาชนผู้ปกครองได้รับบริการเพื่อเตรียมความพร้อมให้แก่เด็กปฐมวัยอย่างทั่วถึงและมีประสิทธิภาพ (กรมส่งเสริมการปกครองส่วนท้องถิ่น. 2547, หน้า 8) โดยเฉพาะอย่างยิ่งผู้ที่ปฏิบัติหน้าที่หัวหน้าศูนย์พัฒนาเด็กเล็กจะต้องมีภาวะผู้นำเพื่อการบริหารจัดการศูนย์ให้เกิดมาตรฐานบรรลุตามนโยบายขององค์กรปกครองส่วน

## ท้องถิ่น

จากการศึกษาบทบาทหน้าที่ของครูหัวหน้าศูนย์พัฒนาเด็กเล็ก ที่กรมส่งเสริมการปกครองท้องถิ่นกำหนด (คู่มือการดำเนินงานศูนย์พัฒนาเด็กเล็ก สังกัดองค์กรปกครองส่วนท้องถิ่น, 2553, หน้า 11) ได้กำหนดบทบาทหน้าที่เกี่ยวกับการดำเนินงานของบุคลากรในระดับปฏิบัติ (ครูหัวหน้าศูนย์พัฒนาเด็กเล็ก/ผู้ช่วยครูหัวหน้าศูนย์พัฒนาเด็กเล็ก/ครูพี่เลี้ยง) เพื่อให้ดำเนินการจัดการศึกษาปฐมวัยขององค์กรปกครองส่วนท้องถิ่นเป็นไปอย่างมีประสิทธิภาพและประสิทธิผลตามมาตรฐานการจัดการศึกษาปฐมวัยไว้ ดังนี้คือ

- 1) ปฏิบัติหน้าที่ตามกิจวัตรของเด็ก ครูหัวหน้าศูนย์พัฒนาเด็กเล็กจะต้องทำที่ดูแลเด็ก และปฏิบัติตามกิจวัตรประจำวันของเด็ก เพื่อให้เด็กมีการเจริญเติบโตมีพัฒนาการทุกด้านตามวัยและมีการเรียนรู้ที่เหมาะสม 2) ส่งเสริมพัฒนาการและการเรียนรู้ของเด็กในลักษณะบูรณาการ ครูหัวหน้าศูนย์พัฒนาเด็กเล็กมีหน้าที่ส่งเสริมพัฒนาการเด็กในลักษณะบูรณาการเชิงสร้างสรรค์ กล่าวคือให้เด็กได้พัฒนาด้านจิตใจ อารมณ์ สังคมและจริยธรรมไปพร้อมกัน โดยให้โอกาสเด็กเรียนรู้จากสิ่งของและผู้คนที่อยู่รอบข้าง ซึ่งเด็กจะเรียนรู้ได้โดยประสาทสัมผัสทั้งห้า การเคลื่อนไหว การเล่น และการลงมือกระทำ ดังนั้น ครูหัวหน้าศูนย์พัฒนาเด็กเล็กจะต้องส่งเสริมให้โอกาสเด็กได้พัฒนาอย่างเต็มที่ รวมทั้งปฏิสัมพันธ์กับเด็กด้วยคำพูด และกิริยาท่าทางที่นุ่มนวล อ่อนโยน แสดงความรักความอบอุ่น 3) สังเกต เผื่อระวัง และบันทึกความเจริญเติบโต พฤติกรรม พัฒนาการด้านต่างๆ ของเด็ก ครูหัวหน้าศูนย์พัฒนาเด็กเล็กจะต้องเป็นคนช่างสังเกต เผื่อระวังปัญหาสุขภาพ พัฒนาการและการเรียนรู้ของเด็ก จดบันทึกพฤติกรรมเพื่อจะให้เห็นความเปลี่ยนแปลงทั้งปกติและผิดปกติที่เกิดขึ้นกับเด็ก ซึ่งจะนำไปสู่การค้นหาสาเหตุ เพื่อช่วยเหลือและแก้ไขได้ทันเวลาที่ 4) มีการปรับเปลี่ยนพฤติกรรมที่ไม่พึงประสงค์ของเด็กครูหัวหน้าศูนย์พัฒนาเด็กเล็กจะต้องเป็นคนช่างสังเกต มีความรู้ และเข้าใจพฤติกรรมที่เป็นปัญหา และไม่พึงประสงค์ของเด็ก ซึ่งพฤติกรรมนั้น อาจเกิดจากการเจริญเติบโตและพัฒนาการของเด็ก รวมทั้งการปรับตัวของเด็กต่อสิ่งแวดล้อม หากไม่ได้รับการแก้ไขตามแนวทางที่เหมาะสม อาจนำไปสู่ปัญหาทางพฤติกรรมของเด็กในอนาคต แม้ว่าเด็กแต่ละคนจะแตกต่างกันตามพันธุกรรมและการอบรมเลี้ยงดู แต่ถ้าเข้าใจและช่วยลดพฤติกรรมจะช่วยจัดปัญหาที่จะตามมาได้ทันเวลาที่ 5) จัดสิ่งแวดล้อมที่ปลอดภัย ถูกสุขลักษณะ เหมาะสมกับการพัฒนาเด็กทุกด้าน ครูหัวหน้าศูนย์พัฒนาเด็กเล็กจะต้องดูแลจัดสภาพแวดล้อมทั้งภายในอาคารและภายนอกอาคารให้สะอาดถูกสุขลักษณะ ปลอดภัย และมีบรรยากาศเหมาะสมกับพัฒนาการของเด็ก 6) ประสานสัมพันธ์ระหว่างศูนย์พัฒนาเด็ก ครอบคลุมและชุมชนครู

หัวหน้าศูนย์พัฒนาเด็กเล็กจะต้องเป็นผู้ประสานสัมพันธ์ระหว่างศูนย์พัฒนาเด็ก โดยเป็น  
 คนกลางในการสร้างความสัมพันธ์ที่ดีระหว่างเด็กกับพ่อแม่ หรือผู้ปกครอง สมาชิกใน  
 ครอบครัวและบุคคลต่างๆ ในชุมชน เพื่อทราบถึงพฤติกรรม พัฒนาการการเปลี่ยนแปลง  
 ของเด็กได้อย่างรวดเร็วและต่อเนื่องสอดคล้องกับเกรียงศักดิ์ ซื่อเสียมและคณะ 2551,  
 บทคัดย่อ) ศึกษายาทบาทหน้าที่ของหัวหน้าศูนย์พัฒนาเด็กเล็ก แบ่งออกได้เป็น 7 ด้าน คือ  
 1) การเรียนการสอน 2) การผลิต/จัดหาสื่อและอุปกรณ์ 3) การดูแลความปลอดภัย  
 4) การดูแลสุขภาพอนามัยของเด็ก 5) งานทำความสะอาด/งานครัว 6) งานธุรการ 7) การ  
 ส่งเสริมการกีฬาและการออกกำลังกายและในแบบประเมินการปฏิบัติงานของหัวหน้าศูนย์  
 พัฒนาเด็กเล็กตามมาตรฐานการดำเนินงานศูนย์พัฒนาเด็กเล็กขององค์กรปกครองส่วน  
 ท้องถิ่นในด้านสมรรถนะ มีดังนี้ 1) รับผิดชอบดูแลบุคลากรในศูนย์พัฒนาเด็กเล็ก ให้มีการ  
 ดำเนินงานเป็นไปตามกฎหมาย ระเบียบ ข้อบังคับ นโยบาย แผนงาน และวัตถุประสงค์ของ  
 ศูนย์พัฒนาเด็กเล็ก 2) รับผิดชอบการดำเนินงานในศูนย์พัฒนาเด็กเล็กให้เป็นไปตาม  
 กฎหมาย ระเบียบ ข้อบังคับ นโยบาย แผนงานและวัตถุประสงค์ของศูนย์พัฒนาเด็กเล็ก  
 3) วางแผนพัฒนาการศึกษา ประเมินและจัดทำรายงานเกี่ยวกับการดำเนินงานศูนย์พัฒนา  
 เด็กเล็ก เช่น จัดทำแผนงานโครงการ และงบประมาณในการส่งเสริมในการส่งเสริมและ  
 พัฒนาศูนย์พัฒนาเด็กเล็กทุกด้านอย่างต่อเนื่อง 4) จัดทำและพัฒนาหลักสูตรการศึกษา  
 ปฐมวัย การจัดการกระบวนการเรียนรู้ การพัฒนาสื่อ นวัตกรรม และเทคโนโลยี และการ  
 วัดผลประเมินผล 5) จัดทำภาระงานของบุคลากรในศูนย์พัฒนาเด็กเล็ก รวมถึงประเมินผล  
 การปฏิบัติงาน ตามมาตรฐานด้านบุคลากรของศูนย์พัฒนาเด็กเล็ก และส่งเสริมสนับสนุน  
 บุคลากรในศูนย์พัฒนาเด็กเล็กให้มีการพัฒนาอย่างต่อเนื่อง 6) ประสานความร่วมมือกับ  
 ชุมชน ในการระดมทรัพยากรเพื่อการศึกษาและพัฒนาศูนย์พัฒนาเด็กเล็ก 7) มีภาวะผู้นำ  
 เป็นผู้แทนของศูนย์พัฒนาเด็กเล็กในกิจการทั่วไป และประสานเครือข่ายในการพัฒนาเด็ก  
 ปฐมวัย 8) นิเทศ ส่งเสริมสนับสนุน การจัดประสบการณ์การเรียนรู้ของครูผู้ดูแลเด็ก  
 และผู้ดูแลเด็ก 9) จัดทำระบบประกันคุณภาพภายในและรายงานประเมินตนเอง  
 10) ปฏิบัติงานอื่นที่เกี่ยวข้อง หรือตามที่ได้รับมอบหมาย

จากการศึกษาภาวะผู้นำของหัวหน้าศูนย์พัฒนาเด็กเล็กในการบริหารจัดการศูนย์  
 พัฒนาเด็กเล็ก ขององค์กรปกครองส่วนท้องถิ่น โดยสังเคราะห์จากแนวคิดและงานวิจัย  
 ของนักวิชาการ พบว่ามีองค์ประกอบภาวะผู้นำหลาย องค์ประกอบดัง เช่น การมีภาวะผู้นำ  
 ทางวิชาการ การมีวิสัยทัศน์ในการบริหารจัดการศูนย์พัฒนาเด็กเล็ก การส่งเสริมและ  
 พัฒนาบุคลากรในศูนย์พัฒนาเด็กเล็ก การบริหารจัดการ และพัฒนาอาคารสถานที่

สิ่งแวดล้อม และความปลอดภัยของศูนย์พัฒนาเด็กเล็กด้านการส่งเสริมและพัฒนา กระบวนการจัดการเรียนรู้ตามหลักสูตร และในด้านการนิเทศและส่งเสริม สนับสนุนการ จัดกระบวนการจัดการเรียนรู้เป็นต้น แต่จากการศึกษาเบื้องต้น พบว่า หัวหน้าศูนย์พัฒนา เด็กเล็ก สังกัดองค์กรปกครองส่วนท้องถิ่น ส่วนหนึ่งยังขาดความรู้ความเข้าใจ ในการบริหารจัดการที่ดี ขาดทักษะ และขาดภาวะผู้นำที่จะนำพาศูนย์พัฒนาเด็กเล็ก ให้สามารถดำเนินงาน เพื่อพัฒนาเด็กได้อย่างมีคุณภาพ และเหมาะสม ด้วยเหตุดังกล่าว ผู้วิจัยจึงมีความสนใจที่จะหารูปแบบการพัฒนาภาวะผู้นำของหัวหน้าศูนย์พัฒนาเด็กเล็ก ในการบริหารจัดการศูนย์ ซึ่งผลการวิจัยจะเป็นแนวทางในการดำเนินงานศูนย์พัฒนาเด็ก เล็กให้เกิดประสิทธิภาพ และประสิทธิผลต่อไป

## คำถามการวิจัย

ในการวิจัยครั้งนี้ได้ตั้งคำถามการวิจัยไว้ ดังนี้

1. องค์ประกอบภาวะผู้นำของหัวหน้าศูนย์พัฒนาเด็กในการบริหารจัดการ ศูนย์พัฒนาเด็กเล็กในภาคตะวันออกเฉียงเหนือ มีอะไรบ้าง
2. รูปแบบการพัฒนาภาวะผู้นำของหัวหน้าศูนย์พัฒนาเด็กในการบริหาร จัดการศูนย์พัฒนาเด็กเล็กในภาคตะวันออกเฉียงเหนือ มีลักษณะเป็นอย่างไร
3. ประสิทธิภาพผลของรูปแบบการพัฒนาภาวะผู้นำของหัวหน้าศูนย์พัฒนาเด็ก ในการบริหารจัดการศูนย์พัฒนาเด็กเล็กในภาคตะวันออกเฉียงเหนือ เป็นอย่างไร

## ความมุ่งหมายของการวิจัย

ในการวิจัยครั้งนี้ผู้วิจัยได้กำหนดความมุ่งหมายของการวิจัยไว้ ดังนี้

1. เพื่อศึกษา องค์ประกอบภาวะผู้นำของหัวหน้าศูนย์พัฒนาเด็กเล็กในการ บริหารจัดการศูนย์พัฒนาเด็กเล็ก ภาคตะวันออกเฉียงเหนือ
2. เพื่อสร้างและพัฒนารูปแบบการพัฒนาภาวะผู้นำของหัวหน้าศูนย์พัฒนา เด็กเล็กในการบริหารจัดการศูนย์พัฒนาเด็กเล็ก ภาคตะวันออกเฉียงเหนือ
3. เพื่อศึกษาประสิทธิภาพผลของรูปแบบการพัฒนาภาวะผู้นำของหัวหน้าศูนย์ พัฒนาเด็กเล็กในการบริหารจัดการศูนย์พัฒนาเด็กเล็ก ภาคตะวันออกเฉียงเหนือ

ตามรูปแบบที่พัฒนาขึ้น

### ความสำคัญของการวิจัย

การวิจัยครั้งนี้ ให้ความสำคัญและประโยชน์ ดังนี้คือ

1. ได้องค์ประกอบภาวะผู้นำของหัวหน้าศูนย์พัฒนาเด็กเล็กในการบริหารจัดการศูนย์พัฒนาเด็กเล็ก ในภาคตะวันออกเฉียงเหนือ
2. ได้รูปแบบการพัฒนภาวะผู้นำของหัวหน้าศูนย์พัฒนาเด็กเล็กในการบริหารจัดการศูนย์พัฒนาเด็กเล็ก ในภาคตะวันออกเฉียงเหนือ
3. เพื่อเผยแพร่ให้ศูนย์พัฒนาเด็กเล็กอื่นๆ นำไปใช้เป็นแบบอย่าง เพื่อพัฒนภาวะผู้นำของหัวหน้าศูนย์พัฒนาเด็กเล็กในการบริหารจัดการศูนย์พัฒนาเด็กเล็ก อย่างมีประสิทธิภาพ

### ขอบเขตของการวิจัย

ในการวิจัยครั้งนี้ เป็นการวิจัยรูปแบบการพัฒนภาวะผู้นำของหัวหน้าศูนย์พัฒนาเด็กเล็กในการบริหารจัดการศูนย์พัฒนาเด็กเล็ก ภาคตะวันออกเฉียงเหนือ ซึ่งมีขอบเขตการวิจัย ดังนี้

#### 1. ขอบเขตด้านประชากร และกลุ่มตัวอย่าง

ประชากรและกลุ่มตัวอย่างในการวิจัย ประกอบด้วย

1.1 ประชากรการวิจัยที่ใช้ในขั้นตอนของการสำรวจ ได้แก่ หัวหน้าศูนย์พัฒนาเด็กเล็กในภาคตะวันออกเฉียงเหนือ ประจำปีการศึกษา 2558 จำนวน 8,743 คน (สำนักประสานและพัฒนาศึกษานอกระบบและพัฒนากิจกรมเยาวชน กรมส่งเสริมการปกครองท้องถิ่น ปี พ.ศ.2558)

1.2 กลุ่มเป้าหมายที่ใช้ในขั้นตอนการสำรวจโดยตอบแบบสอบถาม ได้แก่ หัวหน้าศูนย์พัฒนาเด็กเล็กในภาคตะวันออกเฉียงเหนือ ประจำปีการศึกษา 2558 จำนวน 382 คน ในการกำหนดขนาดของกลุ่มตัวอย่างโดยใช้ตารางของ Krejcie and Morgan (บุญชม ศรีสะอาด, 2556 หน้า 42 - 43)

1.3 กลุ่มเป้าหมายที่ใช้ในการทดลองรูปแบบการพัฒนภาวะผู้นำ



ไฟบริการของบุคลากร สังกัดองค์การบริหารส่วนตำบล ได้แก่ บุคลากรสังกัดองค์การบริหารส่วนตำบลหนองซอน อำเภอเมืองอุบลราชธานี จังหวัดอุบลราชธานี ประกอบด้วย

1.3.1	สำนักงานปลัด	จำนวน	5 คน
1.3.2	กองคลัง	จำนวน	4 คน
1.3.3	กองช่าง	จำนวน	4 คน
1.3.4	กองการศึกษา ศาสนาและวัฒนธรรม	จำนวน	4 คน
1.3.5	กองสวัสดิการและสังคม	จำนวน	3 คน
	รวมบุคลากรทั้งหมด	จำนวน	20 คน

1.4 กลุ่มเป้าหมายที่ใช้ในการทดลองใช้รูปแบบการพัฒนาภาวะผู้นำของหัวหน้าศูนย์พัฒนาเด็กเล็กในการบริหารจัดการศูนย์พัฒนาเด็กเล็ก ได้แก่ หัวหน้าศูนย์พัฒนาเด็กเล็กในการบริหารจัดการศูนย์พัฒนาเด็กเล็ก ในสังกัดองค์กรปกครองส่วนท้องถิ่น จังหวัดมุกดาหาร ประกอบด้วย

1.4.1	หัวหน้าศูนย์อำเภอเมือง	จำนวน	5 คน
1.4.2	หัวหน้าศูนย์อำเภอกำแพงแสน	จำนวน	5 คน
1.4.3	หัวหน้าศูนย์อำเภอนิคมน้ำอ้อย	จำนวน	4 คน
1.4.4	หัวหน้าศูนย์อำเภอดอนตาล	จำนวน	4 คน
1.4.5	หัวหน้าศูนย์อำเภอหว้านใหญ่	จำนวน	4 คน
1.4.6	หัวหน้าศูนย์อำเภอดงหลวง	จำนวน	4 คน
1.4.7	หัวหน้าศูนย์อำเภอหนองสูง	จำนวน	4 คน
	รวมหัวหน้าศูนย์ ทั้งหมด	จำนวน	30 คน

## 2. ขอบเขตด้านเนื้อหา ประกอบด้วย

การวิจัยครั้งนี้ ผู้วิจัยได้แบ่งการศึกษาด้านเนื้อหาของการวิจัยไว้ ดังนี้

2.1 กำหนดองค์ประกอบหลักของภาวะผู้นำของหัวหน้าศูนย์พัฒนาเด็กเล็กในการบริหารจัดการศูนย์พัฒนาเด็กเล็ก ขององค์กรปกครองส่วนท้องถิ่น มี 8 ด้าน โดยสังเคราะห์จากแนวคิดและงานวิจัยของนักวิชาการ ดังต่อไปนี้

- 2.1.1 การมีวิสัยทัศน์ในการบริหารจัดการศูนย์พัฒนาเด็กเล็ก
- 2.1.2 การส่งเสริม และพัฒนาบุคลากรในศูนย์พัฒนาเด็กเล็ก
- 2.1.3 การบริหารจัดการ และพัฒนาอาคารสถานที่ สิ่งแวดล้อม และความปลอดภัยของศูนย์พัฒนาเด็กเล็ก

2.1.4 การมีภาวะผู้นำทางวิชาการ

2.1.5 การส่งเสริม และพัฒนากระบวนการจัดการเรียนรู้ตาม

หลักสูตร

2.1.6 การมีส่วนร่วม และการสนับสนุนจากทุกภาคส่วน

2.1.7 ส่งเสริมเครือข่ายการพัฒนาเด็กปฐมวัย

2.1.8 การนิเทศ และส่งเสริม สนับสนุนการจัดการกระบวนการจัดการ

เรียนรู้

2.2 รูปแบบการพัฒนาภาวะผู้นำของหัวหน้าศูนย์พัฒนาเด็กเล็ก

ในการบริหารจัดการศูนย์พัฒนาเด็กเล็ก ตรวจสอบและประเมินความเหมาะสมโดยการสัมภาษณ์เชิงลึก (In - dept Interview) แบบอิงผู้ทรงคุณวุฒิ (The Experts Model) ที่เป็นที่ยอมรับ (High Credit) เป็นหลักสำคัญ สอบถามและสัมภาษณ์กลุ่มตัวอย่าง สร้างและทดลองใช้รูปแบบกับหัวหน้าศูนย์พัฒนาเด็กเล็กในการบริหารจัดการศูนย์พัฒนาเด็กเล็ก

รูปแบบการพัฒนาภาวะผู้นำของหัวหน้าศูนย์พัฒนาเด็กเล็กในการบริหารจัดการศูนย์พัฒนาเด็กเล็ก สืบเคราะห์เบื้องต้นจากนักวิชาการต่างๆ เช่น McCaulley (1986) ; Richard L. Daft (1994, หน้า 49) ; Will (1993, หน้า 9) ; Dubrin (1998, หน้า 388) ;

สมบูรณ์ ศิริสรธรศิริ (2547, หน้า124) ; ปิลาญ ปฎิพิมพาคม (2550, หน้า 34) ;

บุญมี ก่อบุญ (2553, หน้า 92 - 93) ธวัชชัย ไพโไหล (2555, หน้า 81) สรุปได้ ดังนี้

- 1) หลักการของรูปแบบ
- 2) วัตถุประสงค์
- 3) เนื้อหาสาระของรูปแบบในการพัฒนา
- 4) กระบวนการพัฒนา
- 5) การวัดและประเมินผล

2.3 วิธีการพัฒนาภาวะผู้นำของหัวหน้าศูนย์พัฒนาเด็กเล็ก มีวิธีการ

พัฒนาประกอบด้วย 5 วิธี คือ 1) การฝึกฝนด้วยตนเอง 2) การสร้างประสบการณ์

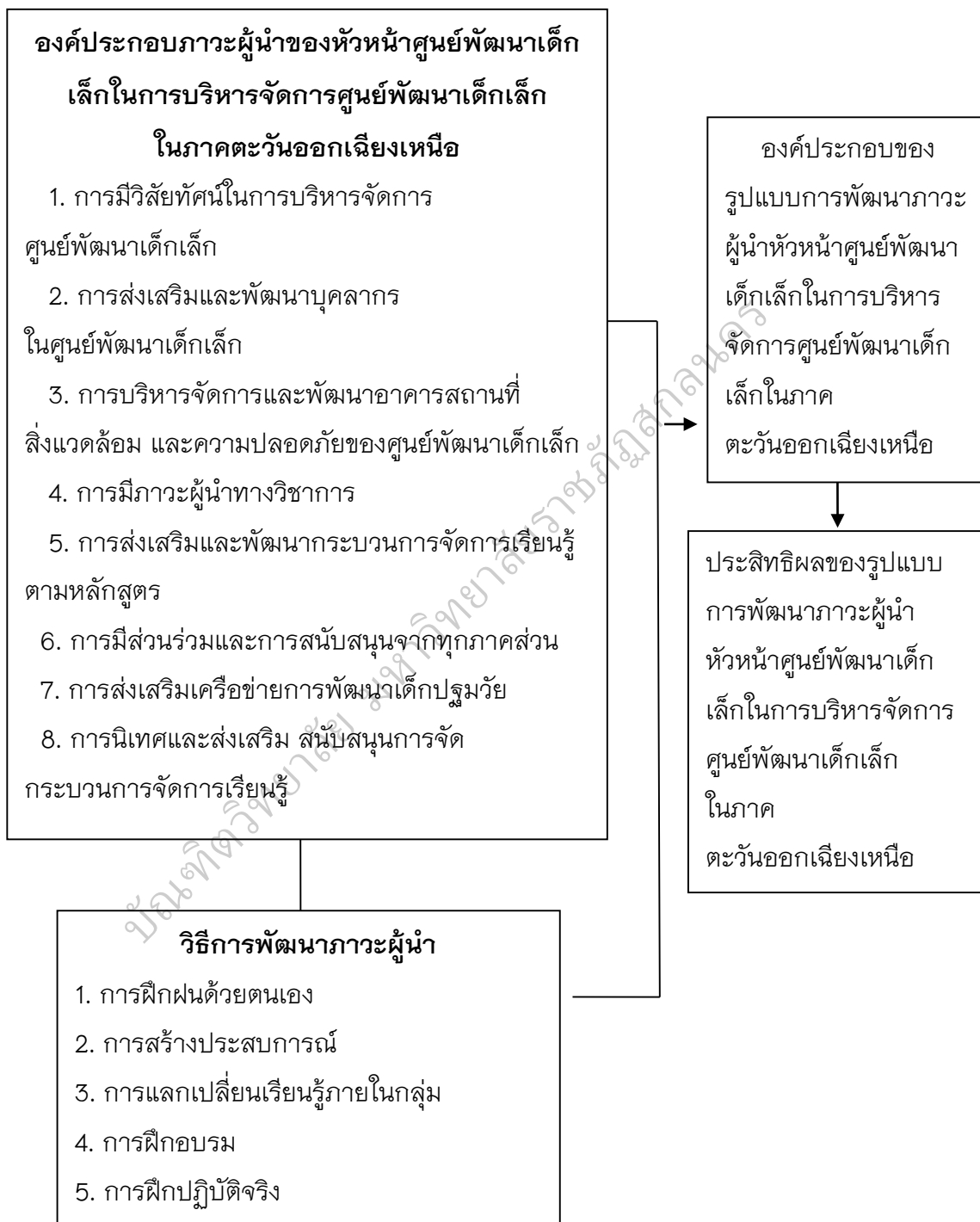
3) การแลกเปลี่ยนเรียนรู้ภายในกลุ่ม 4) การฝึกอบรม 5) การฝึกปฏิบัติจริง

### 3. ขอบเขตด้านระยะเวลา

ผู้วิจัยได้กำหนดระยะเวลาในการดำเนินการวิจัย ระหว่าง

เดือนพฤษภาคม พ.ศ. 2558 ถึง ธันวาคม พ.ศ. 2559

## กรอบแนวคิดในการวิจัย



ภาพประกอบ 1 กรอบแนวคิดการวิจัย

## นิตยสารศัพท์เฉพาะ

ในการวิจัยครั้งนี้ผู้วิจัยได้นิตยสารศัพท์เฉพาะ ไว้ดังนี้

1. ภาวะผู้นำ หมายถึง พฤติกรรมหรือกระบวนการที่บุคคลใดบุคคลหนึ่ง หรือมากกว่า พยายามใช้อิทธิพลของตนหรือกลุ่มตน กระตุ้น ชี้นำ ผลักดัน ให้บุคคลอื่น หรือกลุ่มบุคคลอื่น มีความเต็มใจ และกระตือรือร้นในการทำสิ่งต่างๆ ตามต้องการ โดยมีความสำเร็จของกลุ่ม หรือองค์การเป็นเป้าหมาย ภาวะผู้นำจะมีมากหรือน้อยขึ้นอยู่กับประสบการณ์ และการฝึกฝนของแต่ละบุคคล

2. ภาวะผู้นำของหัวหน้าศูนย์พัฒนาเด็กเล็ก หมายถึง พฤติกรรมของหัวหน้าศูนย์พัฒนาเด็กเล็กที่จะสร้างความเชื่อมั่น มีความสามารถที่จะชี้แนะ สั่งการ หรือมีอิทธิพลต่อพฤติกรรมของผู้อื่น เพื่อให้มุ่งไปสู่จุดหมายขององค์การที่กำหนดไว้ มี 8 องค์ประกอบดังนี้

2.1 การมีวิสัยทัศน์ในการบริหารจัดการศูนย์พัฒนาเด็กเล็ก หมายถึง ลักษณะหรือพฤติกรรมที่ แสดงออกของหัวหน้าศูนย์พัฒนาเด็กเล็กที่เป็นผู้ที่มีความสามารถในด้านการจัดตั้ง /ย้าย /รวม /ยุบเลิก /การให้บริการ มีทักษะในการบริหารงบประมาณ เงินอุดหนุน /เงินรายได้ การจัดซื้อ /การเบิกจ่ายงบประมาณ การบริหารงานบุคคลในด้านการสรรหา /กำหนดค่าตอบแทน /การประเมินผลงานและพัฒนาบุคลากร มีความรู้และความเข้าใจในมาตรฐานการจัดการศึกษาปฐมวัย การบริหารงานทั่วไป และการบริหารงานวิชาการในศูนย์พัฒนาเด็กเล็ก

2.2 การส่งเสริมและพัฒนาบุคลากรในศูนย์พัฒนาเด็กเล็ก หมายถึง ลักษณะหรือพฤติกรรมที่แสดงออกของหัวหน้าศูนย์พัฒนาเด็กเล็กที่มีทักษะในการส่งเสริมและพัฒนาบุคลากร การจัดประสบการณ์การเรียนรู้ โดยจะต้องเป็นผู้นำที่มีความรู้และความเข้าใจในบทบาทและหน้าที่ในการปฏิบัติงาน การปฏิบัติงานของครูผู้ดูแลเด็ก / ผู้ช่วยครูผู้ดูแลเด็ก /ผู้ดูแลเด็ก การปฏิบัติหน้าที่ของผู้ประกอบอาหารการปฏิบัติหน้าที่ของภารโรง/ยามรักษาความปลอดภัย การปฏิบัติหน้าที่ของธุรการ /การเงิน /พัสดุ การประสานงานและรับการส่งเสริมสนับสนุนจากผู้บริหารองค์กรปกครองส่วนท้องถิ่น

2.3 การบริหารจัดการและพัฒนาอาคารสถานที่ สิ่งแวดล้อมและความปลอดภัยของศูนย์พัฒนาเด็กเล็ก หมายถึง ลักษณะหรือพฤติกรรมที่แสดงออกของหัวหน้าศูนย์พัฒนาเด็กเล็กที่มีทักษะ ในด้านการบริหารจัดการ และพัฒนาอาคารสถานที่

สิ่งแวดล้อมและความปลอดภัยของศูนย์พัฒนาเด็กเล็ก มาตรฐานโครงสร้างตัวอาคาร สถานที่ มีส่วนร่วมกับบุคลากรและผู้มีส่วนเกี่ยวข้องจัดและพัฒนาสิ่งแวดล้อมภายใน และภายนอกอาคารให้เอื้อต่อ การจัดการเรียนรู้ ร่วมดำเนินการจัดห้องประกอบอาหาร / โรงอาหารให้เพียงพอถูกสุขอนามัยและเหมาะสมกับพัฒนาการเด็กเล็ก การจัดตกแต่งห้องปฐมพยาบาลให้สะอาด รมรื่น มีอุปกรณ์ ยา และอื่นๆ ที่จำเป็นในการดูแลสุขภาพเด็กเล็ก การจัดหาและพัฒนาพื้นที่สำหรับการเล่นและส่งเสริมพัฒนาการเด็กให้ครบตามกลุ่มประสบการณ์ วางมาตรการป้องกันความปลอดภัยแก่บุคลากร และเด็กเล็ก การจัดและพัฒนาแหล่งเรียนรู้ของศูนย์พัฒนาเด็กเล็กทั้งภายใน และภายนอกห้องเรียนที่หลากหลาย

2.4 การมีภาวะผู้นำทางวิชาการ หมายถึง ลักษณะหรือพฤติกรรมที่แสดงออกของหัวหน้าศูนย์พัฒนาเด็กเล็ก ที่มีภาวะผู้นำจะต้องมีภาวะผู้นำทางวิชาการ โดยต้องมีความรู้ความเข้าใจ และมีทักษะในด้านต่างๆ ดังนี้ การจัดทำ และพัฒนาหลักสูตรสถานศึกษาของศูนย์พัฒนาเด็กเล็กร่วมกับ บุคลากรหรือครูผู้ดูแลเด็ก การสนับสนุน และส่งเสริมให้บุคลากรมีความรู้ และมีทักษะในการเขียนแผนการจัดการประสบการณ์การเรียนรู้ การจัดประสบการณ์การเรียนรู้ที่หลากหลาย และการจัดกิจกรรมประจำวันที่มีประสิทธิภาพ การจัดทำสื่อ และนวัตกรรมจัดการประสบการณ์การเรียนรู้สำหรับเด็ก การวัดผล และประเมินผล การนิเทศการศึกษา

2.5 การส่งเสริม และพัฒนากระบวนการจัดการเรียนรู้ตามหลักสูตร หมายถึง ลักษณะ หรือพฤติกรรมที่แสดงออกของหัวหน้าศูนย์พัฒนาเด็กเล็กที่มีต้องมีความรู้ความเข้าใจ และมีทักษะใน ด้านการส่งเสริมและพัฒนากระบวนการจัดการเรียนรู้ตามหลักสูตร โดยเป็นผู้นำในการเลือกใช้สื่อ และเทคโนโลยีที่ผ่านการประเมินคุณภาพทางวิชาการ ร่วมกับครูผู้ดูแลเด็กทำการศึกษา วิเคราะห์ วิจัย เพื่อพัฒนาคุณภาพการเรียนรู้ พัฒนาการเรียนรู้ แก้ปัญหาคุณภาพการเรียนรู้ของผู้เรียน การสร้างเครือข่ายในการศึกษา วิเคราะห์ วิจัยกระบวนการจัดการเรียนรู้ การผลิต พัฒนาสื่อ นวัตกรรมการเรียนการสอน

2.6 การมีส่วนร่วม และการสนับสนุนจากทุกภาคส่วน หมายถึง ลักษณะหรือพฤติกรรมที่แสดงออกของหัวหน้าศูนย์พัฒนาเด็กเล็กที่มีความรู้ความเข้าใจ และมีทักษะในด้านการมีส่วนร่วมและการสนับสนุนจากทุกภาคส่วน จัดทำ พัฒนาหลักสูตร การดึงชุมชนให้มีส่วนร่วมในการดำเนินงานของศูนย์พัฒนาเด็กเล็กในด้านวิชาการ อาคาร สถานที่ งบประมาณ บุคลากร สนับสนุน จัดหาสื่อ วัสดุ อุปกรณ์ วิทยากร แหล่งเรียนรู้ หรือทุนทรัพย์ ที่ใช้ประกอบการเรียนการสอน

2.7 ส่งเสริมเครือข่ายการพัฒนาเด็กปฐมวัย หมายถึง ลักษณะหรือ

พฤติกรรมที่แสดงออกของหัวหน้าศูนย์พัฒนาเด็กเล็ก ที่จะต้องมีความรู้ในด้านส่งเสริม  
เครือข่ายการพัฒนาเด็กปฐมวัย การสนับสนุนจากองค์กรปกครองส่วนท้องถิ่น  
และหน่วยงานที่เกี่ยวข้องในการพัฒนาเด็กปฐมวัย ส่งเสริมให้มีการจัดตั้งเครือข่าย  
และการมีส่วนร่วมในการพัฒนาการศึกษา มีส่วนร่วมในการดำเนินกิจกรรมของเครือข่าย  
การประสานงาน เพื่อพัฒนาคุณภาพการ

2.8 การนิเทศ และส่งเสริม สนับสนุนการจัดกระบวนการจัดการการเรียนรู้  
หมายถึง ลักษณะหรือพฤติกรรมที่แสดงออกของหัวหน้าศูนย์พัฒนาเด็กเล็กที่มีต้องมี  
ความรู้และทักษะในด้านการนิเทศ และส่งเสริม สนับสนุนการจัดกระบวนการจัดการ  
เรียนรู้ การประเมินคุณภาพภายใน การส่งเสริมให้มีการแลกเปลี่ยนเรียนรู้ ประสบการณ์  
การจัดกระบวนการจัดการเรียนรู้ ระหว่างบุคลากรระหว่างศูนย์พัฒนาเด็ก การประสาน  
ความร่วมมือในการพัฒนาวิชาการกับสถานศึกษาอื่น การแลกเปลี่ยนเรียนรู้ในการ  
จัดการศึกษาของบุคคล ครอบครัว องค์กร หน่วยงาน และสถาบันสังคมอื่นที่จัดการศึกษา

3. รูปแบบ (Model) หมายถึง สิ่งที่แสดงโครงสร้างทางความคิดหรือ  
องค์ประกอบและความสัมพันธ์ขององค์ประกอบต่างๆ หรือตัวแทนสัญลักษณ์ของการใช้  
แนวคิดที่กำหนดไว้เฉพาะในการอธิบายหรือเป็นแผนผัง แผนภาพ ในการดำเนินการ  
เพื่อช่วยให้บุคคลอื่นสามารถเข้าใจความหมายวิธีการต่างๆ ได้ชัดเจนยิ่งขึ้น ทำให้สามารถ  
อธิบายคุณลักษณะที่สำคัญและถ่ายทอดการทำความเข้าใจในโครงสร้างทางความคิด  
องค์ประกอบและความสัมพันธ์ขององค์ประกอบต่างๆ ของปรากฏการณ์นั้นๆ

4. รูปแบบการพัฒนากภาวะผู้นำของหัวหน้าศูนย์พัฒนาเด็กเล็ก หมายถึง  
วิธีการหรือแบบอย่าง que แสดงถึงกรอบแนวคิดการสร้างรูปแบบและกระบวนการพัฒนาที่  
นำไปใช้ในการพัฒนากภาวะผู้นำของหัวหน้าศูนย์พัฒนาเด็กเล็ก ประกอบด้วย 1) หลักการ  
ของรูปแบบ 2) วัตถุประสงค์ 3) เนื้อหาสาระของรูปแบบในการพัฒนา  
4) กระบวนการพัฒนา 5) การวัดและประเมินผล ดังต่อไปนี้

4.1 หลักการของรูปแบบ หมายถึง แนวคิดที่ใช้เป็นหลักในการพัฒนา  
ภาวะผู้นำของหัวหน้าศูนย์พัฒนาเด็กเล็ก ในภาคตะวันออกเฉียงเหนือโดยยึดแนวคิด  
และทฤษฎีเกี่ยวกับภาวะผู้นำ ภาวะผู้นำของหัวหน้าศูนย์พัฒนาเด็กเล็ก ที่มีการใช้เทคนิค  
วิธีการหรือกระบวนการเรียนรู้ที่สามารถจะเรียนรู้ได้ด้วยตนเอง เป็นรูปแบบการพัฒนาที่  
สามารถจะนำไปใช้ได้กับผู้ประกอบอาชีพทนายความทั้งระดับบุคคล และเป็นกลุ่มได้

4.2 วัตถุประสงค์ของรูปแบบ หมายถึง การกำหนดเป้าหมายหรือ  
ผลลัพธ์ที่ต้องการให้บรรลุผลของการพัฒนาจากการนำรูปแบบไปใช้ในการพัฒนากภาวะ

ผู้นำของหัวหน้าศูนย์พัฒนาเด็กเล็ก ในภาคตะวันออกเฉียงเหนือ ประกอบด้วย 1) เพื่อพัฒนาความรู้ความเข้าใจ สร้างความตระหนัก และเจตคติในการพัฒนาภาวะผู้นำของหัวหน้าศูนย์พัฒนาเด็กเล็ก ในภาคตะวันออกเฉียงเหนือ 2) เพื่อพัฒนาพฤติกรรม และทักษะด้านภาวะผู้นำของหัวหน้าศูนย์พัฒนาเด็กเล็ก ในภาคตะวันออกเฉียงเหนือ 3) เพื่อให้หัวหน้าศูนย์พัฒนาเด็กเล็กในภาคตะวันออกเฉียงเหนือ สามารถนำความรู้ และทักษะภาวะผู้นำด้านต่างๆ ไปประยุกต์ใช้ในการปฏิบัติงานในหน้าที่ของตนได้อย่างมีประสิทธิภาพ และประสิทธิผลมากยิ่งขึ้น

4.3 เนื้อหาของรูปแบบ หมายถึง รายละเอียดของเนื้อหาสาระที่บรรจุอยู่ในเอกสารประกอบการพัฒนาภาวะผู้นำของหัวหน้าศูนย์พัฒนาเด็กเล็กในภาคตะวันออกเฉียงเหนือ ทั้ง 8 ชุด ประกอบด้วย

4.3.1 การมีวิสัยทัศน์ในการบริหารจัดการศูนย์พัฒนาเด็กเล็ก หมายถึง ลักษณะหรือพฤติกรรมที่ แสดงออกของหัวหน้าศูนย์พัฒนาเด็กเล็กที่เป็นผู้ที่มีความสามารถในด้านการจัดตั้ง /ย้าย /รวม /ยุบเลิก / การให้บริการ มีทักษะในการบริหารงบประมาณ เงินอุดหนุน /เงินรายได้ การจัดซื้อ /การเบิกจ่ายงบประมาณ การบริหารงานบุคคลในด้านการสรรหา /กำหนดค่าตอบแทน /การประเมินผลงาน และพัฒนาบุคลากร มีความรู้และความเข้าใจในมาตรฐานการจัดการศึกษาปฐมวัย การบริหารงานทั่วไป และการบริหารงานวิชาการในศูนย์พัฒนาเด็กเล็ก

4.3.2 การส่งเสริมและพัฒนาบุคลากรในศูนย์พัฒนาเด็กเล็ก หมายถึง ลักษณะหรือพฤติกรรมที่แสดงออกของหัวหน้าศูนย์พัฒนาเด็กเล็กที่มีทักษะในการส่งเสริมและพัฒนาบุคลากร การจัดประสบการณ์การเรียนรู้ โดยจะต้องเป็นผู้นำที่มีความรู้และความเข้าใจในบทบาทและหน้าที่ในการปฏิบัติงาน การปฏิบัติงานของครูผู้ดูแลเด็ก /ผู้ช่วยครูผู้ดูแลเด็ก /ผู้ดูแลเด็กการปฏิบัติหน้าที่ของผู้ประกอบอาหารการปฏิบัติหน้าที่ของภารโรง/ยามรักษาความปลอดภัย การปฏิบัติหน้าที่ของธุรการ /การเงิน /พัสดุ การประสานงานและรับการส่งเสริมสนับสนุนจากผู้บริหารองค์กรปกครองส่วนท้องถิ่น

4.3.3 การบริหารจัดการและพัฒนาอาคารสถานที่ สิ่งแวดล้อมและความปลอดภัยของศูนย์พัฒนาเด็กเล็ก หมายถึง ลักษณะหรือพฤติกรรมที่แสดงออกของหัวหน้าศูนย์พัฒนาเด็กเล็กที่มีทักษะ ในด้านการบริหารจัดการ และพัฒนาอาคารสถานที่ สิ่งแวดล้อมและความปลอดภัยของศูนย์พัฒนาเด็กเล็ก มาตรฐานโครงสร้างตัวอาคารสถานที่ มีส่วนร่วมกับบุคลากรและผู้มีส่วนเกี่ยวข้องจัดและพัฒนาสิ่งแวดล้อมภายใน และภายนอกอาคารให้เอื้อต่อ การจัดการเรียนรู้ ร่วมดำเนินการจัดห้องประกอบอาหาร /

โรงอาหารให้เพียงพอถูกสุขอนามัยและเหมาะสมกับพัฒนาการเด็กเล็ก การจัดตกแต่งห้องปฐมพยาบาลให้สะอาด ร่มรื่น มีอุปกรณ์ ยา และอื่นๆ ที่จำเป็นในการดูแลสุขภาพเด็กเล็ก การจัดหาและพัฒนาพื้นที่สำหรับการเล่น และส่งเสริมพัฒนาการเด็กให้ครบตามกลุ่มประสบการณ์ วางมาตรการป้องกันความปลอดภัยแก่บุคลากร และเด็กเล็ก การจัดและพัฒนาแหล่งเรียนรู้ของศูนย์พัฒนาเด็กเล็กทั้งภายใน และภายนอกห้องเรียนที่หลากหลาย

4.3.4 การมีภาวะผู้นำทางวิชาการ หมายถึง ลักษณะหรือพฤติกรรมที่แสดงออกของหัวหน้าศูนย์พัฒนาเด็กเล็ก ที่มีภาวะผู้นำจะต้องมีภาวะผู้นำทางวิชาการ โดยต้องมีความรู้ความเข้าใจ และมีทักษะในด้านต่างๆ ดังนี้ การจัดทำ และพัฒนาหลักสูตรสถานศึกษาของศูนย์พัฒนาเด็กเล็กร่วมกับ บุคลากรหรือครูผู้ดูแลเด็ก การสนับสนุน และส่งเสริมให้บุคลากรมีความรู้ และมีทักษะในการเขียนแผนการจัดประสบการณ์การเรียนรู้ การจัดประสบการณ์การเรียนรู้ที่หลากหลาย และการจัดกิจกรรมประจำวันที่มีประสิทธิภาพ การจัดทำสื่อ และนวัตกรรมการจัดประสบการณ์การเรียนรู้สำหรับเด็ก การวัดผลและประเมินผล การนิเทศการศึกษา

4.3.5 การส่งเสริม และพัฒนากระบวนการจัดการเรียนรู้ตามหลักสูตร หมายถึง ลักษณะ หรือพฤติกรรมที่แสดงออกของหัวหน้าศูนย์พัฒนาเด็กเล็กที่มี ต้องมีความรู้ความเข้าใจและมีทักษะใน ด้านการส่งเสริมและพัฒนากระบวนการจัดการเรียนรู้ตามหลักสูตร โดยเป็นผู้นำในการเลือกใช้สื่อ และเทคโนโลยีที่ผ่านการประเมินคุณภาพทางวิชาการ ร่วมกับครูผู้ดูแลเด็กทำการศึกษา วิเคราะห์ วิจัย เพื่อพัฒนาคุณภาพการเรียนรู้ พัฒนาการเรียนรู้ แก้ปัญหาคุณภาพการเรียนรู้ของผู้เรียน การสร้างเครือข่ายในการศึกษา วิเคราะห์ วิจัยกระบวนการจัดการเรียนรู้ การผลิต พัฒนาสื่อ นวัตกรรมการเรียนการสอน

4.3.6 การมีส่วนร่วม และการสนับสนุนจากทุกภาคส่วน หมายถึง ลักษณะหรือพฤติกรรมที่แสดงออกของหัวหน้าศูนย์พัฒนาเด็กเล็กที่มีความรู้ความเข้าใจ และมีทักษะในด้านการมีส่วนร่วมและการสนับสนุนจากทุกภาคส่วน จัดทำ พัฒนาหลักสูตร การดึงชุมชนให้มีส่วนร่วมในการดำเนินงานของศูนย์พัฒนาเด็กเล็กในด้าน วิชาการ อาคารสถานที่ งบประมาณ บุคลากร สนับสนุน จัดหาสื่อ วัสดุ อุปกรณ์ วิทยากร แหล่งเรียนรู้ หรือทุนทรัพย์ ที่ใช้ประกอบการเรียนการสอน

4.3.7 ส่งเสริมเครือข่ายการพัฒนาเด็กปฐมวัย หมายถึง ลักษณะ หรือพฤติกรรมที่แสดงออกของหัวหน้าศูนย์พัฒนาเด็กเล็ก ที่จะต้องมีความรู้ในด้าน ส่งเสริมเครือข่ายการพัฒนาเด็กปฐมวัย การสนับสนุนจากองค์กรปกครองส่วนท้องถิ่น



และหน่วยงานที่เกี่ยวข้องในการพัฒนาเด็กปฐมวัย ส่งเสริมให้มีการจัดตั้งเครือข่าย และการมีส่วนร่วมในการพัฒนาการศึกษา มีส่วนร่วมในการดำเนินกิจกรรมของเครือข่าย การประสานงาน เพื่อพัฒนาคุณภาพการ

4.3.8 การนิเทศ และส่งเสริม สนับสนุนการจัดกระบวนการจัดการ เรียนรู้หมายถึง ลักษณะหรือพฤติกรรมที่แสดงออกของหัวหน้าศูนย์พัฒนาเด็กเล็กที่มีต้อง มีความรู้ และทักษะในด้านการนิเทศ และส่งเสริม สนับสนุนการจัดกระบวนการจัดการ เรียนรู้ การประเมินคุณภาพภายใน การส่งเสริมให้มีการแลกเปลี่ยนเรียนรู้ ประสบการณ์ การจัดกระบวนการจัดการเรียนรู้ ระหว่างบุคลากรระหว่างศูนย์พัฒนาเด็ก การประสาน ความร่วมมือในการพัฒนาวิชาการกับสถานศึกษาอื่น การแลกเปลี่ยนเรียนรู้ในการ จัดการศึกษาของบุคคล ครอบครัว องค์กร หน่วยงาน และสถาบันสังคมอื่นที่จัดการศึกษา

4.4 กระบวนการพัฒนา หมายถึง วิธีการที่ใช้ในการพัฒนาภาวะผู้นำของ หัวหน้าศูนย์พัฒนาเด็กเล็ก โดยแบ่งการดำเนินงานออกเป็น 3 ระยะเวลา คือ ระยะเวลาที่ 1 ประเมิน ผู้เข้ารับการพัฒนาตนเอง ก่อนการศึกษาคู่มือ ระยะเวลาที่ 2 ผู้รับการ พัฒนาตนเองศึกษา เอกสารคู่มือการพัฒนาภาวะผู้นำของหัวหน้าศูนย์พัฒนาเด็กเล็ก ชุดที่ 1 – ชุดที่ 8 ระยะเวลาที่ 3 การติดตามและประเมินผล

4.5 การวัดและประเมินผล หมายถึง ผลผลิตและผลลัพธ์ที่เกิดขึ้น ในระหว่างและหลังการพัฒนาภาวะผู้นำของหัวหน้าศูนย์พัฒนาเด็กเล็กในภาค ตะวันออกเฉียงเหนือตามวัตถุประสงค์ที่วางไว้

5. ศูนย์พัฒนาเด็กเล็ก หมายถึง สถานที่ดูแล และให้การศึกษาศูนย์ระหว่าง 2 – 5 ปี มีฐานะเทียบเท่าสถานศึกษา ที่ให้การอบรมเลี้ยงดู จัดประสบการณ์ และส่งเสริมพัฒนาการ การเรียนรู้ ให้เด็กเล็กมีความพร้อม ด้านร่างกาย อารมณ์ – จิตใจ สังคมและสติปัญญา ซึ่งศูนย์พัฒนาเด็กเล็กมีการจัดการศึกษาแบบนอกระบบสังกัดองค์กร ปกครองส่วนท้องถิ่น

6. ครูผู้ดูแลเด็ก หมายถึง บุคลากรวิชาชีพที่ดำรงตำแหน่งครูผู้ดูแลเด็ก ในศูนย์พัฒนาเด็กเล็ก ที่จัดการศึกษาระดับปฐมวัย อายุ 2 – 5 ปี

7. หัวหน้าศูนย์ หมายถึง บุคคลที่องค์กรปกครองส่วนท้องถิ่นจ้าง หรือ แต่งตั้งให้ดำรงตำแหน่งเพื่อทำหน้าที่รับผิดชอบดูแลบุคลากร และการดำเนินงานภายใน ศูนย์พัฒนาเด็กเล็ก และเป็นเลขานุการในคณะกรรมการบริหารศูนย์พัฒนาเด็กเล็ก มีฐานะ เทียบเท่าผู้อำนวยการโรงเรียน

8. เด็กเล็ก หมายถึง เด็กวัยก่อนประถมศึกษาอายุระหว่าง 2 – 5 ปี ที่มี

ภูมิลำเนาอยู่ในเขตพื้นที่องค์กรปกครองส่วนท้องถิ่น ไม่น้อยกว่า 6 เดือน

9. ประสิทธิภาพของรูปแบบการพัฒนาภาวะผู้นำของหัวหน้าศูนย์พัฒนาเด็กเล็ก หมายถึง สภาพความสำเร็จในการนำรูปแบบการพัฒนาภาวะผู้นำของครูผู้ดูแลเด็กไปปฏิบัติในศูนย์พัฒนาเด็กเล็ก ซึ่งทำให้สามารถบริหารงานบรรลุเป้าหมายตามที่ได้รับมอบหมายจากกรมส่งเสริมการปกครองท้องถิ่น โดยดูจากความพึงพอใจของ ผู้บริหาร ครูผู้ดูแลเด็ก และบุคคลภายนอก

10. การติดตามผลการทดลองใช้รูปแบบ หมายถึง กระบวนการในการสรุปผลการทดลองใช้รูปแบบการพัฒนาภาวะผู้นำของหัวหน้าศูนย์พัฒนาเด็กเล็ก อย่างมีหลักเกณฑ์ โดยอาศัยข้อมูลและรายละเอียดจากการสอบถามและสัมภาษณ์กลุ่มตัวอย่าง

11. การพัฒนาภาวะผู้นำของหัวหน้าศูนย์พัฒนาเด็กเล็ก หมายถึง กระบวนการพัฒนาภาวะผู้นำของหัวหน้าพัฒนาเด็กเล็ก เพื่อให้มีทักษะความรู้ความสามารถพิเศษ ที่จำเป็นสำหรับการปฏิบัติงานในหน้าที่ให้ดีขึ้น