

## บทที่ 3

### วิธีดำเนินการวิจัย

การวิจัยครั้งนี้ ใช้ระเบียบวิธีการวิจัยและพัฒนา (Research and Development : R&D) ซึ่งมีกระบวนการปฏิบัติงานตามแผนหรือแนวทางที่ผู้วิจัยได้ทำการศึกษาวิเคราะห์ แล้วนำแนวทางนั้นสู่การทดลองปฏิบัติเพื่อศึกษาผลที่เกิดขึ้นหลังจากนั้นมีการสรุปและพัฒนางาน พร้อมทั้งจะเผยแพร่ต่อไป ซึ่งการวิจัยครั้งนี้ผู้วิจัยกำหนดการดำเนินการวิจัย เป็น 3 ระยะ 7 ขั้นตอน ดังนี้

#### ระยะที่ 1 ศึกษารูปแบบและกำหนดองค์ประกอบภาวะผู้นำเชิง

##### สร้างสรรค์ของครู

ขั้นตอนที่ 1 ศึกษาเอกสารและงานวิจัยที่เกี่ยวข้อง

ขั้นตอนที่ 2 ศึกษารูปแบบการพัฒนาภาวะผู้นำเชิงสร้างสรรค์ของครู

ขั้นตอนที่ 3 ศึกษาสภาพปฏิบัติและสภาพปัญหาภาวะผู้นำเชิงสร้างสรรค์

##### ของครู

#### ระยะที่ 2 จัดทำรูปแบบการพัฒนาภาวะผู้นำเชิงสร้างสรรค์ของครู

ขั้นตอนที่ 4 ร่างรูปแบบการพัฒนาภาวะผู้นำเชิงสร้างสรรค์ของครู

ขั้นตอนที่ 5 พัฒนารูปแบบการพัฒนาภาวะผู้นำเชิงสร้างสรรค์ของครู

#### ระยะที่ 3 การทดลองใช้รูปแบบการพัฒนาภาวะผู้นำเชิงสร้างสรรค์

##### ของครู

ขั้นตอนที่ 6 ดำเนินการทดลองใช้รูปแบบการพัฒนาภาวะผู้นำเชิง

##### สร้างสรรค์ของครู

ขั้นตอนที่ 7 สรุปผลการใช้รูปแบบการพัฒนาภาวะผู้นำเชิงสร้างสรรค์

##### ของครู

## ขั้นตอนการดำเนินการวิจัย

### ระยะที่ 1 ศึกษารูปแบบและกำหนดองค์ประกอบภาวะผู้นำ

#### เชิงสร้างสรรค์ของครู

##### ขั้นตอนที่ 1 ศึกษาเอกสารและงานวิจัยที่เกี่ยวข้อง

1. วิเคราะห์เอกสารและงานวิจัยที่เกี่ยวข้องมีขอบข่ายครอบคลุม องค์ความรู้เกี่ยวกับภาวะผู้นำเชิงสร้างสรรค์ของครู รูปแบบการพัฒนาภาวะผู้นำ การวิจัยและพัฒนา ทั้งในประเทศและต่างประเทศ ดังนี้

##### 1.1 เนื้อหาในการวิเคราะห์เอกสารและงานวิจัย มีดังนี้คือ

##### 1.1.1 ผู้นำและภาวะผู้นำ

##### 1.1.2 ภาวะผู้นำครูและภาวะผู้นำเชิงสร้างสรรค์

##### 1.1.3 รูปแบบและการพัฒนาภาวะผู้นำ

##### 1.1.4 การวิจัยและพัฒนา

##### 1.2 นำผลจากการวิเคราะห์มาสังเคราะห์เป็นองค์ประกอบ

ที่สำคัญของการพัฒนาภาวะผู้นำเชิงสร้างสรรค์ของครู เพื่อกำหนดเป็นกรอบแนวคิด การวิจัยในเบื้องต้น นำไปสู่การหาองค์ประกอบหลัก องค์ประกอบย่อยและตัวชี้วัด ภาวะผู้นำเชิงสร้างสรรค์ นำไปสู่การการสร้างแบบสัมภาษณ์เพื่อได้องค์ประกอบหลัก องค์ประกอบย่อยและตัวชี้วัดภาวะผู้นำเชิงสร้างสรรค์ของครูในโรงเรียนประถมศึกษา

##### ขั้นตอนที่ 2 ศึกษารูปแบบการพัฒนาภาวะผู้นำเชิงสร้างสรรค์ของครู

ประกอบด้วย

##### การสัมภาษณ์เชิงลึก (In-depth Interview) ผู้ทรงคุณวุฒิ 7 คน

โดยมีเกณฑ์การเลือก ดังนี้ ผู้ทรงคุณวุฒิในสำนักงานคณะกรรมการการศึกษาขั้นพื้นฐาน จำนวน 1 คน อาจารย์ในสถาบันอุดมศึกษาที่มีประสบการณ์ทางด้านการสอนไม่ต่ำกว่า 10 ปี วุฒิกฎการศึกษาปริญญาเอกหรือตำแหน่งทางวิชาการไม่ต่ำกว่าผู้ช่วยศาสตราจารย์ จำนวน 2 คน ผู้อำนวยการโรงเรียนเชี่ยวชาญ จำนวน 1 คน ผู้อำนวยการโรงเรียนชำนาญการพิเศษ ที่มีความรู้เกี่ยวกับภาวะผู้นำเชิงสร้างสรรค์ จำนวน 1 คน และครูเชี่ยวชาญ 2 คน โดยการสัมภาษณ์แบบไม่มีโครงสร้างตายตัว (Unstructured Interview) กล่าวคือ ผู้วิจัยกำหนดประเด็นคำถามหลักไว้ส่วนหนึ่ง และผู้วิจัยซึ่งเป็นผู้สัมภาษณ์ ด้วยตนเองสามารถตั้งคำถามขึ้นในระหว่างการดำเนินการสัมภาษณ์ ทั้งนี้ประเด็น

คำถามหลักได้ผ่านการตรวจสอบและเห็นชอบจากอาจารย์ที่ปรึกษาก่อนการสัมภาษณ์จริง  
ในภาคสนาม ซึ่งมีประเด็นเนื้อหาในการสัมภาษณ์ ดังนี้

1. ภาวะผู้นำเชิงสร้างสรรค์ของครูในโรงเรียนประถมศึกษา  
6 องค์ประกอบ คือ การมีวิสัยทัศน์ การมีจินตนาการ การมีแรงจูงใจ ความยืดหยุ่น  
ความสามารถในการแก้ปัญหา และการปฏิบัติสู่เป้าหมาย
2. วิธีการพัฒนาภาวะผู้นำเชิงสร้างสรรค์ของครูในโรงเรียน  
ประถมศึกษา ประกอบด้วย การศึกษาด้วยตนเอง การฝึกอบรม และการฝึกปฏิบัติจริง
3. นำประเด็นที่ได้จากการศึกษาเอกสารและงานวิจัยที่เกี่ยวข้อง และ  
ข้อมูลที่ได้มาจากการสัมภาษณ์เกี่ยวกับภาวะผู้นำเชิงสร้างสรรค์ของครูในโรงเรียน  
ประถมศึกษา วิธีการพัฒนาภาวะผู้นำเชิงสร้างสรรค์ของครูในโรงเรียนประถมศึกษา  
มาสร้างเป็นแบบสอบถาม โดยผู้ทรงคุณวุฒิประกอบด้วย
  - 3.1 ดร.พิธาน พันทอง ผู้อำนวยการสำนักนวัตกรรมการศึกษาและแผน  
สำนักงานคณะกรรมการการศึกษาขั้นพื้นฐาน
  - 3.2 ศาสตราจารย์ ดร.พฤษี ศรีบรรณพิทักษ์  
อาจารย์ประจำภาควิชานโยบายการจัดการ และความเป็นผู้นำทางการศึกษา  
คณะครุศาสตร์ จุฬาลงกรณ์มหาวิทยาลัย
  - 3.3 ผู้ช่วยศาสตราจารย์ ดร.ภูมิพงศ์ จอมหงษ์พิพัฒน์  
อาจารย์ประจำคณะครุศาสตร์ มหาวิทยาลัยราชภัฏอุบลราชธานี
  - 3.4 นายฐิตินันท์ สารเนตร ผู้อำนวยการเชี่ยวชาญ  
โรงเรียนบ้านอากาศ สำนักงานเขตพื้นที่การศึกษาประถมศึกษาสกลนคร เขต 3
  - 3.5 ดร.พนัส ถิ่นวัน ผู้อำนวยการชำนาญการพิเศษ  
โรงเรียนบ้านกุดกอก สำนักงานเขตพื้นที่การศึกษาประถมศึกษากาฬสินธุ์ เขต 3
  - 3.6 นางสาวดี เหล่าเกิด ครูเชี่ยวชาญ  
โรงเรียนอนุบาลนครพนม สำนักงานเขตพื้นที่การศึกษาประถมศึกษานครพนม เขต 1
  - 3.7 ดร.เพชรปาณี อินทรพานิชย์ ครูเชี่ยวชาญ  
โรงเรียนอนุบาลสกลนคร สำนักงานเขตพื้นที่การศึกษาประถมศึกษาสกลนคร เขต 1

### ขั้นตอนที่ 3 ศึกษาสภาพการปฏิบัติและสภาพปัญหาภาวะผู้นำ

เชิงสร้างสรรค์ของครู

การวิจัยในขั้นนี้ ผู้วิจัยนำเอาข้อมูลจากการวิเคราะห์เอกสารและการสัมภาษณ์ผู้ทรงคุณวุฒิ เกี่ยวกับองค์ประกอบและวิธีการพัฒนาภาวะผู้นำเชิงสร้างสรรค์ของครู มาเป็นข้อมูลในการสร้างแบบสอบถาม เพื่อตรวจสอบสภาพปฏิบัติ สภาพปัญหา และวิธีการในการพัฒนารูปแบบการพัฒนาภาวะผู้นำเชิงสร้างสรรค์ของครูในโรงเรียน ประถมศึกษา สังกัดสำนักงานคณะกรรมการการศึกษาขั้นพื้นฐาน ในภาคตะวันออกเฉียงเหนือตอนบน

#### 1. ประชากรและกลุ่มตัวอย่างในการวิจัย

1.1 ประชากร ที่ใช้ในการวิจัยครั้งนี้เป็น ครูผู้สอนในสถานศึกษา สังกัดสำนักงานคณะกรรมการการศึกษาขั้นพื้นฐาน ที่สอนในระดับประถมศึกษาและโรงเรียนขยายโอกาสทางการศึกษา ในภาคตะวันออกเฉียงเหนือตอนบนรวม 8 จังหวัด 18 เขตพื้นที่การศึกษา ในปีการศึกษา 2557 จำนวน 34,273 คน

#### 1.2 กลุ่มตัวอย่างที่ใช้ในการวิจัย ได้แก่

1.2.1 กลุ่มตัวอย่างที่ใช้ในการวิจัยเชิงสำรวจ ได้แก่ ครูผู้สอนในสถานศึกษา สังกัดสำนักงานคณะกรรมการการศึกษาขั้นพื้นฐาน ที่สอนในระดับประถมศึกษาและโรงเรียนขยายโอกาสทางการศึกษาในภาคตะวันออกเฉียงเหนือตอนบน ใช้การสุ่มแบบหลายขั้นตอน กำหนดขนาดของกลุ่มตัวอย่างโดยใช้ตาราง Krejcie & Morgan ที่ระดับความเชื่อมั่น 95% จำนวน 379 คน จาก 8 จังหวัด 18 เขตพื้นที่การศึกษา เขตพื้นที่การศึกษาละ 21 คน ดังตาราง 9

ตาราง 9 จำนวนประชากรของการวิจัยรูปแบบการพัฒนาภาวะผู้นำเชิงสร้างสรรค์ของครู  
ในโรงเรียนประถมศึกษา สังกัดสำนักงานคณะกรรมการการศึกษาขั้นพื้นฐาน  
ในภาคตะวันออกเฉียงเหนือตอนบน

จังหวัด	เขตพื้นที่การศึกษา	จำนวนโรงเรียน (แยกตามขนาดโรงเรียน)			จำนวนครู
		ขนาดเล็ก	ขนาดกลาง	ขนาดใหญ่	
นครพนม	นครพนม เขต 1	156	101	5	2,504
	นครพนม เขต 2	54	99	5	1,851
มุกดาหาร	มุกดาหาร	125	118	3	2,259
สกลนคร	สกลนคร เขต 1	57	115	4	2,220
	สกลนคร เขต 2	135	117	6	2,599
	สกลนคร เขต 3	75	103	4	1,961
หนองคาย	หนองคาย เขต 1	91	65	4	1,651
	หนองคาย เขต 2	59	45	3	1,011
หนองบัวลำภู	หนองบัวลำภู เขต 1	136	75	3	1,876
	หนองบัวลำภู เขต 2	45	57	3	1,165
อุดรธานี	อุดรธานี เขต 1	111	116	6	2,812
	อุดรธานี เขต 2	106	91	3	2,043
	อุดรธานี เขต 3	106	101	7	2,157
	อุดรธานี เขต 4	81	70	5	1,543
เลย	เลย เขต 1	112	53	4	1,637
	เลย เขต 2	101	61	3	1,607
	เลย เขต 3	92	32	2	1,162
บึงกาฬ	บึงกาฬ	82	127	5	2,215
รวม		1,724	1,546	75	34,273

ตาราง 10 ขนาดของกลุ่มตัวอย่างของการวิจัยรูปแบบการพัฒนาภาวะผู้นำเชิงสร้างสรรค์  
 ของครูในโรงเรียนประถมศึกษา สังกัดสำนักงานคณะกรรมการการศึกษา  
 ขั้นพื้นฐาน ในภาคตะวันออกเฉียงเหนือตอนบน

จังหวัด	เขตพื้นที่การศึกษา	จำนวนโรงเรียน (แยกตามขนาดโรงเรียน)			จำนวนครู
		ขนาดเล็ก	ขนาดกลาง	ขนาดใหญ่	
นครพนม	นครพนม เขต 1	5	5	1	21
	นครพนม เขต 2	5	5	1	21
มุกดาหาร	มุกดาหาร	6	5	1	22
สกลนคร	สกลนคร เขต 1	5	5	1	21
	สกลนคร เขต 2	5	5	1	21
	สกลนคร เขต 3	5	5	1	21
หนองคาย	หนองคาย เขต 1	5	5	1	21
	หนองคาย เขต 2	5	5	1	21
หนองบัวลำภู	หนองบัวลำภู เขต 1	5	5	1	21
	หนองบัวลำภู เขต 2	5	5	1	21
อุดรธานี	อุดรธานี เขต 1	5	5	1	21
	อุดรธานี เขต 2	5	5	1	21
	อุดรธานี เขต 3	5	5	1	21
	อุดรธานี เขต 4	5	5	1	21
เลย	เลย เขต 1	5	5	1	21
	เลย เขต 2	5	5	1	21
	เลย เขต 3	5	5	1	21
บึงกาฬ	บึงกาฬ	5	5	1	21
รวม		90	90	18	379

1.2.2 กลุ่มเป้าหมายที่ใช้ในการทดลองรูปแบบการพัฒนา  
ภาวะผู้นำเชิงสร้างสรรค์ของครูในโรงเรียนประถมศึกษา ได้แก่ ครูผู้สอนในสถานศึกษา  
สังกัดสำนักงานเขตพื้นที่การศึกษาประถมศึกษาสกลนคร เขต 3 ที่สมัครใจและเต็มใจ  
เข้าร่วมการพัฒนา

## 2. เครื่องมือที่ใช้ในการวิจัย

เครื่องมือที่ใช้ในการวิจัย ประกอบด้วยแบบสัมภาษณ์แบบไม่มี  
โครงสร้างตายตัว แบบสอบถาม และแบบประเมินพฤติกรรมภาวะผู้นำเชิงสร้างสรรค์  
ของครู

2.1 แบบสัมภาษณ์แบบไม่มีโครงสร้างตายตัว (Unstructured  
Interview)

แบบสัมภาษณ์ที่ใช้ในการวิจัย ประกอบด้วย

ส่วนที่ 1 ข้อมูลทั่วไป

ส่วนที่ 2 ข้อมูลด้านองค์ประกอบภาวะผู้นำเชิง

สร้างสรรค์ของครูและวิธีการพัฒนาภาวะผู้นำเชิงสร้างสรรค์ของครู

ส่วนที่ 3 ข้อมูลด้านความสำคัญของแต่ละองค์ประกอบ

ส่วนที่ 4 ข้อเสนอแนะอื่นๆ

2.2 แบบสอบถามความคิดเห็นเกี่ยวกับภาวะผู้นำเชิง

สร้างสรรค์ของครูในโรงเรียนประถมศึกษาและวิธีการพัฒนาภาวะผู้นำเชิงสร้างสรรค์ของ  
ครูในโรงเรียนประถมศึกษา โดยแบบสอบถามจะแบ่งออกเป็น 2 ตอน คือ ตอนที่ 1 เป็น  
ข้อมูลทั่วไปของผู้ตอบแบบสอบถาม เป็นแบบตรวจสอบรายการ (Check list) ตอนที่ 2  
เป็นข้อมูลเกี่ยวกับระดับปฏิบัติและระดับปัญหาพฤติกรรมภาวะผู้นำเชิงสร้างสรรค์ของครู  
มีลักษณะเป็นมาตราส่วนประมาณค่า 5 ระดับ คือ มีการปฏิบัติหรือแสดงออกอยู่ใน  
ระดับ มากที่สุด มาก ปานกลาง น้อย และน้อยที่สุด ตามลำดับ

2.2.1 การสร้างและตรวจสอบคุณภาพของแบบสอบถาม  
ผู้วิจัยได้สร้างและตรวจสอบคุณภาพของแบบสอบถาม ดังนี้

2.2.1.1 ศึกษาแนวคิดและทฤษฎีที่เกี่ยวข้องกับภาวะผู้นำ  
ครู ภาวะผู้นำเชิงสร้างสรรค์ วิธีการพัฒนา รูปแบบการพัฒนาภาวะผู้นำเชิงสร้างสรรค์  
ของครูในโรงเรียนประถมศึกษา เพื่อสร้างเป็นข้อคำถาม

### 2.2.1.2 นำแบบสอบถามที่สร้างขึ้นโดยขอความ

อนุเคราะห์ผู้เชี่ยวชาญซึ่งได้มาโดยการเลือกแบบเจาะจง (Purposive Sampling) จำนวน 7 คน ตรวจสอบ คือ ผู้เชี่ยวชาญจากสถาบันอุดมศึกษาที่มีความเชี่ยวชาญทางด้านการสอนไม่ต่ำกว่าผู้ช่วยศาสตราจารย์ จำนวน 3 คน ผู้อำนวยการสำนักงานเขตพื้นที่การศึกษา จำนวน 1 คน ผู้อำนวยการโรงเรียนเชี่ยวชาญ จำนวน 1 คน และครูเชี่ยวชาญ จำนวน 2 คน เพื่อพิจารณาหาค่าความสอดคล้องของเครื่องมือ (IOC : Index Of Congruence) โดยได้ค่า IOC ระหว่าง .71-1.00 ผู้เชี่ยวชาญ ประกอบด้วย

#### 1. ผู้ช่วยศาสตราจารย์ ดร.ไชยา ภาวะบุตร

ประธานคณะกรรมการบริหารหลักสูตรครุศาสตรดุษฎีบัณฑิต สาขาวิชาการบริหาร การศึกษาและภาวะผู้นำ มหาวิทยาลัยราชภัฏสกลนคร

#### 2. ผู้ช่วยศาสตราจารย์ ดร.ภูมิพงศ์ จอมหงษ์

พิพัฒน์ อาจารย์ประจำคณะครุศาสตร์ มหาวิทยาลัยราชภัฏอุบลราชธานี

#### 3. ผู้ช่วยศาสตราจารย์ ดร.ประยูร บุญใช้ อาจารย์

ประจำคณะครุศาสตร์ มหาวิทยาลัยราชภัฏสกลนคร

#### 4. ดร.ประภัสร์ สุภาสอน ผู้อำนวยการสำนักงาน

เขตพื้นที่การศึกษาประถมศึกษาสกลนคร เขต 2

#### 5. ดร.พนัส ถิ่นวัน ผู้อำนวยการชำนาญการพิเศษ

โรงเรียนบ้านกุดกอก สำนักงานเขตพื้นที่การศึกษาประถมศึกษากาฬสินธุ์ เขต 3

#### 6. นางสุดาวดี เหล่าเกิด ครูเชี่ยวชาญ โรงเรียน

บ้านท่าด้อย สำนักงานเขตพื้นที่การศึกษาประถมศึกษานครพนม เขต 1

#### 7. ดร.เพชรปาณี อินทรพานิชย์ ครูเชี่ยวชาญ

โรงเรียนอนุบาลสกลนครสำนักงานเขตพื้นที่การศึกษาประถมศึกษาสกลนคร เขต 1

### 2.2.1.3 ทำการตรวจสอบความเชื่อมั่น (Reliability)

เพื่อแสดงถึงความคงที่ของการวัด และอำนาจจำแนกรายข้อ ซึ่งเป็นค่าที่แสดงถึง ความสามารถในการจำแนกคนที่มีภาวะผู้นำสูงออกจากคนที่มีภาวะผู้นำต่ำได้ โดยผู้วิจัยการนำไปทดลองใช้ (Try out) กับกลุ่มที่ไม่ใช่กลุ่มตัวอย่างจำนวน 10 โรงเรียน ผู้ตอบแบบสอบถามจำนวน 30 คน คือ ครูผู้สอนในโรงเรียนประถมศึกษา สังกัด สำนักงานเขตพื้นที่การศึกษาประถมศึกษาสกลนคร เขต 3 ที่ไม่ใช่กลุ่มตัวอย่างที่ใช้ในการ เก็บข้อมูลแล้วนำมาวิเคราะห์หาคุณภาพ โดยการหาค่าอำนาจจำแนก (Discrimination)



โดยวิธีสหสัมพันธ์อย่างง่ายเป็นรายข้อ ข้อคำถามมีค่าอำนาจจำแนกอยู่ระหว่าง .35-.91 แล้วนำมาหาค่าความเชื่อมั่น (Reliability) โดยวิธีสัมประสิทธิ์แอลฟาของ Cronbach (บุญชม ศรีสะอาด, 2545, หน้า 100) ได้ค่าความเชื่อมั่นของแบบสอบถามทั้งฉบับ เท่ากับ 0.86

2.2.2 การวิเคราะห์ข้อมูล ผู้วิจัยนำข้อมูลมาวิเคราะห์ โดยใช้โปรแกรมคอมพิวเตอร์สำเร็จรูป สถิติที่ใช้ คือ ค่าร้อยละ ค่าเฉลี่ยและส่วนเบี่ยงเบนมาตรฐาน

### 2.2.3 การเก็บรวบรวมข้อมูล

2.2.3.1 ผู้วิจัยดำเนินการของหนังสือราชการจาก สำนักงานโครงการจัดตั้งบัณฑิตวิทยาลัย มหาวิทยาลัยราชภัฏสกลนคร ขอความอนุเคราะห์ไปยังสถานศึกษาที่เป็นกลุ่มตัวอย่าง

2.2.3.2 ผู้วิจัยส่งแบบสอบถามและหนังสือขอความอนุเคราะห์ไปยังสถานศึกษาที่เป็นกลุ่มตัวอย่างทางไปรษณีย์

2.2.3.3 ตรวจสอบความสมบูรณ์ของแบบสอบถามทั้งหมดที่ได้รับกลับคืนมา แล้วนำไปวิเคราะห์ข้อมูล

2.2.4 วิเคราะห์ข้อมูล ผู้วิจัยนำข้อมูลมาวิเคราะห์โดยใช้สถิติ ดังนี้

2.2.4.1 สถิติเบื้องต้น คือ ค่าร้อยละ ค่าเฉลี่ยและส่วนเบี่ยงเบนมาตรฐาน

2.2.4.2 สถิติที่ใช้หาคุณภาพของเครื่องมือ การหาค่าความเที่ยงตรง (Validity) จากดัชนีความสอดคล้อง IOC โดยใช้สูตรดังนี้

$$IOC = \frac{\sum R}{N}$$

เมื่อ	IOC แทน	ความสอดคล้องระหว่างข้อคำถามกับจุดประสงค์เชิงพฤติกรรม (ค่าความเที่ยงตรงเชิงเนื้อหา)
	$\sum R$ แทน	ผลรวมคะแนนความคิดเห็นของผู้เชี่ยวชาญ
	N แทน	จำนวนผู้เชี่ยวชาญที่แสดงความคิดเห็น

## 2.2.5 การกำหนดค่าคะแนนและการแปลผล มีดังนี้

### 2.2.5.1 การกำหนดคะแนน ในการวิเคราะห์ข้อมูลได้

กำหนดค่าคะแนนที่ได้จากการตอบแบบสอบถาม มาตราส่วนประมาณค่า 5 ระดับ คือ

ระดับการปฏิบัติ/ระดับปัญหามากที่สุด ให้คะแนน 5 คะแนน

ระดับการปฏิบัติ/ระดับปัญหามาก ให้คะแนน 4 คะแนน

ระดับการปฏิบัติ/ระดับปัญหาปานกลาง ให้คะแนน 3 คะแนน

ระดับการปฏิบัติ/ระดับปัญหาน้อย ให้คะแนน 2 คะแนน

ระดับการปฏิบัติ/ระดับปัญหาน้อยที่สุด ให้คะแนน 1 คะแนน

### 2.2.5.2 เครื่องมือวัด เป็นแบบวัดชนิดมาตราส่วนประมาณ

ค่า 5 ระดับ จากมากที่สุด มาก ปานกลาง น้อย น้อยที่สุด โดยให้คะแนน 5, 4, 3, 2

และ 1 ตามลำดับ มีเกณฑ์การให้คะแนนเฉลี่ย ดังนี้

4.51-5.00 หมายความว่า ระดับการปฏิบัติ/ระดับปัญหาอยู่ใน  
ระดับมากที่สุด

3.51-4.50 หมายความว่า ระดับการปฏิบัติ/ระดับปัญหาอยู่ใน  
ระดับมาก

2.51-3.50 หมายความว่า ระดับการปฏิบัติ/ระดับปัญหาอยู่ใน  
ระดับปานกลาง

1.51-2.50 หมายความว่า ระดับการปฏิบัติ/ระดับปัญหาอยู่ใน  
ระดับน้อย

1.00-1.50 หมายความว่า ระดับการปฏิบัติ/ระดับปัญหาอยู่ใน  
ระดับน้อยที่สุด

## 2.3 แบบประเมินพฤติกรรมภาวะผู้นำเชิงสร้างสรรค์ของครู

ในโรงเรียนประถมศึกษา สังกัดสำนักงานคณะกรรมการการศึกษาขั้นพื้นฐาน ในภาคตะวันออกเฉียงเหนือตอนบน

### 2.3.1 แบบประเมินพฤติกรรมภาวะผู้นำเชิงสร้างสรรค์ของครู

เป็นแบบประเมินที่ใช้เพื่อประเมินพฤติกรรมภาวะผู้นำเชิงสร้างสรรค์ของครู มี 4 ฉบับ คือ แบบประเมินสำหรับผู้บริหารสถานศึกษา แบบประเมินสำหรับประธานคณะกรรมการสถานศึกษาขั้นพื้นฐาน แบบประเมินสำหรับครูที่เข้ารับการพัฒนาและแบบประเมินสำหรับนักเรียน แบบประเมินพฤติกรรมภาวะผู้นำเชิงสร้างสรรค์ของครูที่พัฒนาขึ้นผ่านการ

ประเมินของผู้เชี่ยวชาญตามรายชื่อในหน้า 207

2.3.2 การวิเคราะห์ข้อมูล ผู้วิจัยนำข้อมูลมาวิเคราะห์โดยใช้โปรแกรมคอมพิวเตอร์สำเร็จรูป สถิติที่ใช้ คือ ค่าร้อยละ ค่าเฉลี่ยและส่วนเบี่ยงเบนมาตรฐาน

2.2.3 การกำหนดค่าคะแนนและการแปลผล มีดังนี้

2.2.3.1 การกำหนดคะแนน ในการวิเคราะห์ข้อมูลได้กำหนดค่าคะแนนที่ได้จากการตอบแบบประเมินพฤติกรรมภาวะผู้นำเชิงสร้างสรรค์ของครูมาตราส่วนประมาณค่า 5 ระดับ คือ

ระดับการปฏิบัติมากที่สุด ให้คะแนน	5	คะแนน
ระดับการปฏิบัติมาก ให้คะแนน	4	คะแนน
ระดับการปฏิบัติปานกลางให้คะแนน	3	คะแนน
ระดับการปฏิบัติน้อย ให้คะแนน	2	คะแนน
ระดับการปฏิบัติน้อยที่สุด ให้คะแนน	1	คะแนน

2.2.3.2 เครื่องมือวัด เป็นแบบวัดชนิดมาตราส่วนประมาณค่า 5 ระดับ จากมากที่สุด มาก ปานกลาง น้อย น้อยที่สุด โดยให้คะแนน 5, 4, 3, 2 และ 1 ตามลำดับ มีเกณฑ์การให้คะแนนเฉลี่ย ดังนี้

4.51-5.00	หมายความว่า การปฏิบัติอยู่ในระดับมากที่สุด
3.51-4.50	หมายความว่า การปฏิบัติอยู่ในระดับมาก
2.51-3.50	หมายความว่า การปฏิบัติอยู่ในระดับปานกลาง
1.51-2.50	หมายความว่า การปฏิบัติอยู่ในระดับน้อย
1.00-1.50	หมายความว่า การปฏิบัติอยู่ในระดับน้อยที่สุด

2.4 การหาร้อยละความก้าวหน้าของคะแนนเฉลี่ยพฤติกรรมภาวะผู้นำเชิงสร้างสรรค์ของครู ใช้สูตรดังนี้ (พิชิต ฤทธิจรูญ, 2547, หน้า 78) เกณฑ์ที่น่าพึงพอใจ คือ ตั้งแต่ร้อยละ 25 ขึ้นไป

$$\text{ร้อยละความก้าวหน้า} = \frac{\bar{X}_2 - \bar{X}_1}{\text{คะแนนเต็ม}} \times 100$$

เมื่อ  $\bar{X}_1$  แทน คะแนนเฉลี่ยพฤติกรรมภาวะผู้นำเชิงสร้างสรรค์ของครูก่อนการพัฒนา

เมื่อ  $\bar{X}_2$  แทน คะแนนเฉลี่ยพฤติกรรมภาวะผู้นำเชิงสร้างสรรค์

ของครูหลังการพัฒนา

## ระยะที่ 2 จัดทำรูปแบบการพัฒนาภาวะผู้นำเชิงสร้างสรรค์ของครู

ขั้นตอนที่ 4 การร่างรูปแบบการพัฒนาภาวะผู้นำเชิงสร้างสรรค์ของครู  
ในโรงเรียนประถมศึกษา สังกัดสำนักงานคณะกรรมการการศึกษาขั้นพื้นฐาน ในภาค  
ตะวันออกเฉียงเหนือตอนบน

ในการร่างและพัฒนารูปแบบนั้น ผู้วิจัยได้นำผลจากการวิเคราะห์ข้อมูล  
แนวคิด ทฤษฎีและงานวิจัยที่เกี่ยวข้อง ข้อมูลจากการสัมภาษณ์เชิงลึกผู้ทรงคุณวุฒิ  
การวิเคราะห์ข้อมูลจากแบบสอบถามเกี่ยวกับภาวะผู้นำเชิงสร้างสรรค์ของครู และวิธีการ  
พัฒนาภาวะผู้นำเชิงสร้างสรรค์ของครู มาเป็นกรอบแนวทางในการร่างรูปแบบการพัฒนา  
ภาวะผู้นำเชิงสร้างสรรค์ของครูในโรงเรียนประถมศึกษา หลังจากนั้นให้ผู้อาจารย์ที่ปรึกษา  
วิทยานิพนธ์ตรวจสอบร่างรูปแบบและขอรับความคิดเห็นเพิ่มเติมในการสร้างรูปแบบ ดังนี้

1. นำประเด็นที่ได้จากข้อเสนอแนะของอาจารย์ที่ปรึกษาวิทยานิพนธ์  
มาสรุปประเด็นหลังจากนั้นดำเนินการสร้างรูปแบบพัฒนาภาวะผู้นำเชิงสร้างสรรค์ของครู  
ในโรงเรียนประถมศึกษา สังกัดสำนักงานคณะกรรมการการศึกษาขั้นพื้นฐาน ในภาค  
ตะวันออกเฉียงเหนือตอนบน

2. กำหนดกรอบของรูปแบบการพัฒนาภาวะผู้นำเชิงสร้างสรรค์ของ  
ครู และชุดการพัฒนาภาวะผู้นำเชิงสร้างสรรค์ของครูในโรงเรียนประถมศึกษา ทั้ง 6 ด้าน  
พร้อมทั้งคู่มือการใช้ เพื่อเป็นแนวทางในการพัฒนา โดยมีการจัดเรียงลำดับของเอกสาร  
ประกอบการพัฒนาเป็นหมวดหมู่ เพื่อสะดวกในการจัดกิจกรรมการพัฒนา

3. จัดทำเอกสารประกอบการพัฒนาภาวะผู้นำเชิงสร้างสรรค์ของครู  
ในโรงเรียนประถมศึกษา สังกัดสำนักงานคณะกรรมการการศึกษาขั้นพื้นฐาน ในภาค  
ตะวันออกเฉียงเหนือตอนบน ทั้ง 6 ด้าน 6 ชุดและคู่มือการใช้จำนวน 1 เล่ม

ซึ่งในการดำเนินการวิจัยในระยะที่ 2 คือ จัดทำรูปแบบการพัฒนาภาวะ  
ผู้นำเชิงสร้างสรรค์ของครูนี้ ได้ทำการสังเคราะห์การดำเนินการวิจัยระยะที่ 1 เพื่อให้ได้  
ข้อมูลที่เหมาะสมของรูปแบบ

ขั้นตอนที่ 5 พัฒนารูปแบบการพัฒนาภาวะผู้นำเชิงสร้างสรรค์ของครู  
ในโรงเรียนประถมศึกษา สังกัดสำนักงานคณะกรรมการการศึกษาขั้นพื้นฐาน ในภาค  
ตะวันออกเฉียงเหนือตอนบน ผู้วิจัยดำเนินการ ดังนี้

นำข้อคิดเห็นและข้อมูลที่ได้เกี่ยวกับรูปแบบนำไปสร้างรูปแบบและจัดทำเอกสารประกอบการพัฒนาภาวะผู้นำเชิงสร้างสรรค์ของครูในโรงเรียนประถมศึกษาและคู่มือการใช้รูปแบบ เพื่อเป็นแนวทางในการพัฒนาภาวะผู้นำเชิงสร้างสรรค์ของครู ทำการตรวจสอบยืนยันความเหมาะสมและความถูกต้องของรูปแบบ เนื้อหาของเอกสารประกอบการพัฒนาอีกครั้งหนึ่ง โดยผู้เชี่ยวชาญ จำนวน 7 คน ตรวจสอบรูปแบบและขอรับความคิดเห็นเพิ่มเติม การเลือกผู้เชี่ยวชาญนั้นเลือกแบบเจาะจง โดยมีเกณฑ์การเลือก ดังนี้ อาจารย์ในสถาบันอุดมศึกษาที่มีประสบการณ์ทางด้านการสอนไม่ต่ำกว่า 5 ปี วุฒิการศึกษาปริญญาเอก หรือตำแหน่งทางวิชาการไม่ต่ำกว่าผู้ช่วยศาสตราจารย์ จำนวน 3 คน ศึกษานิเทศก์ผู้เชี่ยวชาญ จำนวน 1 คน ผู้อำนวยการโรงเรียนเชี่ยวชาญ จำนวน 1 คน และครูผู้เชี่ยวชาญ จำนวน 2 คน

รายนามผู้เชี่ยวชาญตรวจสอบยืนยันรูปแบบ

1. ผู้ช่วยศาสตราจารย์ ดร.ไชยา ภาวะบุตร ประธานคณะกรรมการบริหารหลักสูตรครุศาสตรดุษฎีบัณฑิต สาขาวิชาการบริหารการศึกษาและภาวะผู้นำ มหาวิทยาลัยราชภัฏสกลนคร
2. ผู้ช่วยศาสตราจารย์ ดร.ธวัชชัย ไพไธล กรรมการบริหารหลักสูตรครุศาสตรดุษฎีบัณฑิต สาขาวิชาการบริหารการศึกษาและภาวะผู้นำ มหาวิทยาลัยราชภัฏสกลนคร
3. รองศาสตราจารย์ ดร.ขจรศักดิ์ บัวระพันธ์ อาจารย์ประจำสถาบันนวัตกรรมการเรียนรู้ คณะศึกษาศาสตร์ มหาวิทยาลัยมหิดล
4. ดร.นิคม ชมพุลอง ศึกษานิเทศก์เชี่ยวชาญ สำนักงานเขตพื้นที่การศึกษามหาสารคาม เขต 1
5. นายฉัตรินันท์ สารเนตร ผู้อำนวยการเชี่ยวชาญ โรงเรียนบ้านอากาศ สำนักงานเขตพื้นที่การศึกษาประถมศึกษาสกลนคร เขต 3
6. นางสุดาวดี เหล่าเกิด ครูเชี่ยวชาญ โรงเรียนอนุบาลนครพนม สำนักงานเขตพื้นที่การศึกษาประถมศึกษานครพนม เขต 1
7. ดร.เพชรปानी อินทรพานิชย์ ครูเชี่ยวชาญ โรงเรียนอนุบาลสกลนคร สำนักงานเขตพื้นที่การศึกษาประถมศึกษาสกลนคร เขต 1

มีข้อเสนอแนะในการปรับปรุงแก้ไขรูปแบบและเอกสารประกอบการพัฒนาภาวะผู้นำเชิงสร้างสรรค์ของครูในโรงเรียนประถมศึกษา สังกัดสำนักงานคณะกรรมการการศึกษาขั้นพื้นฐาน ในภาคตะวันออกเฉียงเหนือตอนบน ดังนี้

1. ควรมีกิจกรรมที่หลากหลายน่าสนใจ มีรูปภาพประกอบ มีเกมในเอกสารประกอบการพัฒนา เนื่องจากเป็นเอกสารประกอบการพัฒนาภาวะผู้นำเชิงสร้างสรรค์ของครู
  2. ควรมีกิจกรรมให้ครูผู้สอนในสถานศึกษาได้ลงมือฝึกปฏิบัติที่หลากหลาย เนื่องจากจะได้ดึงศักยภาพของผู้นำเชิงสร้างสรรค์ออกมา
  3. มีการกำหนดกรอบในการพัฒนาพฤติกรรมภาวะผู้นำเชิงสร้างสรรค์ของครูให้ชัดเจน
  4. ควรตัดเนื้อหาบางส่วนให้น้อยลงโดยเฉพาะในเอกสารประกอบการพัฒนาบทที่ 2 เนื้อหาเยอะเกินไป
  5. ควรมีการประเมินทั้งในระยะก่อนการพัฒนา ระหว่างการพัฒนา และหลังการพัฒนา
  6. ควรมีสื่อที่หลากหลายในการอบรม เพื่อให้ครูผู้สอนในสถานศึกษาที่เข้าร่วมอบรมได้เห็นสิ่งที่แปลกใหม่
- ซึ่งผู้วิจัยได้นำข้อเสนอแนะดังกล่าวไปปรับปรุงแก้ไข และพัฒนาเอกสารประกอบการพัฒนาภาวะผู้นำเชิงสร้างสรรค์ของครูทั้ง 6 ชุดและคู่มือการใช้ 1 เล่ม ให้มีความถูกต้องสมบูรณ์ เพื่อนำไปสู่การทดลองในระยะที่ 3

### **ระยะที่ 3 การทดลองใช้รูปแบบการพัฒนาภาวะผู้นำเชิงสร้างสรรค์ของครู**

ขั้นที่ 6 ดำเนินการทดลองใช้รูปแบบการพัฒนาภาวะผู้นำเชิงสร้างสรรค์ของครู

หลังจากที่ได้ปรับปรุงแก้ไขรูปแบบการพัฒนาภาวะผู้นำเชิงสร้างสรรค์ของครูในโรงเรียนประถมศึกษา และได้สร้างเอกสารเพื่อเป็นแนวทางในการดำเนินการตามข้อเสนอแนะของผู้เชี่ยวชาญแล้วนำรูปแบบการพัฒนาภาวะผู้นำเชิงสร้างสรรค์ของครูในโรงเรียนประถมศึกษา สังกัดสำนักงานคณะกรรมการการศึกษาขั้นพื้นฐาน ในภาคตะวันออกเฉียงเหนือตอนบน ไปทดลองใช้กับกลุ่มเป้าหมายในศูนย์เครือข่ายโปงเพ่ง-ปะหว้า สังกัดสำนักงานเขตพื้นที่การศึกษาประถมศึกษาสกลนคร เขต 3 จำนวน 9

โรงเรียน เป็นโรงเรียนขนาดกลาง จำนวน 5 โรงเรียน ได้แก่ โรงเรียนบ้านเชื่อม จำนวน 2 คน โรงเรียนชุมชนบ้านกลางนาโน จำนวน 2 คน โรงเรียนบ้านบะหว้า จำนวน 2 คน โรงเรียนบ้านบะยาว จำนวน 2 คน และโรงเรียนบ้านแพงใหญ่ จำนวน 2 คน

เป็นโรงเรียนขนาดเล็ก จำนวน 4 โรงเรียน ได้แก่ โรงเรียนบ้านแพงน้อย จำนวน 1 คน โรงเรียนบ้านคิม จำนวน 1 คน โรงเรียนบ้านเม่นน้อย จำนวน 1 คน และโรงเรียนบ้านวังม่วง จำนวน 1 คน เนื่องโรงเรียนในศูนย์เครือข่ายโพนแพง-บะหว้ามีสภาพบริบท

ที่ใกล้เคียงกันและนักเรียนมีสภาพการเรียนรู้ที่ใกล้เคียงกัน สำหรับการออกแบบ

การทดลองได้กำหนดเป็นแบบกลุ่มเดียว (One-group Pretest-Posttest Design)

การดำเนินการทดลองและขั้นตอนในการเก็บรวบรวมข้อมูล มี 3 ระยะประกอบด้วย

ระยะที่ 1 การอบรมเชิงปฏิบัติการ 2 วัน โดยกำหนดเป็นกิจกรรมดังนี้

1. กิจกรรมการสร้างปฏิสัมพันธ์
2. กิจกรรมสำรวจพฤติกรรมการภาวะผู้นำเชิงสร้างสรรค์ของครู จำนวน

6 ด้าน ก่อนการเข้าอบรมเชิงปฏิบัติการ

3. การอบรมเชิงปฏิบัติการตามรูปแบบการพัฒนาภาวะผู้นำ

เชิงสร้างสรรค์ของครู ตามเอกสารประกอบการพัฒนา จำนวน 6 ชุด ใช้เวลาในการดำเนินการ 2 วัน

ระยะที่ 2 การฝึกปฏิบัติจริง เป็นกิจกรรมการพัฒนาภาวะผู้นำ

เชิงสร้างสรรค์ของครู จำนวน 6 สัปดาห์ สัปดาห์ละ 5 ครั้ง ครั้งละ 4-5 ชั่วโมง รวม 140 ชั่วโมง

ระยะที่ 3 การประเมินผล เป็นระยะในการติดตามผลการพัฒนาภาวะผู้นำ

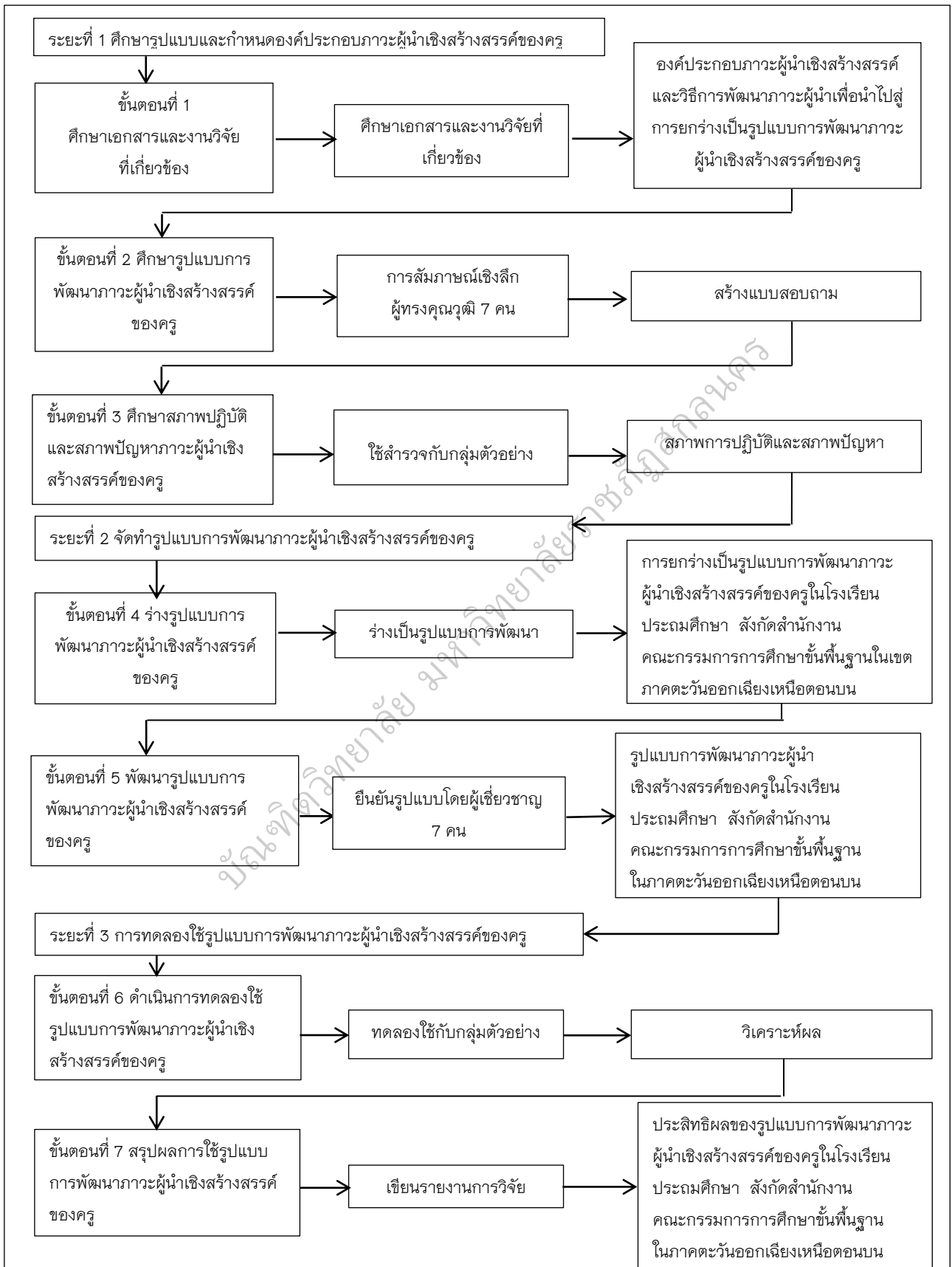
เชิงสร้างสรรค์ของครู หลังการปฏิบัติการ 1 สัปดาห์

ขั้นตอนที่ 7 สรุปผลการใช้รูปแบบการพัฒนาภาวะผู้นำเชิงสร้างสรรค์

ของครู

โดยผู้วิจัยนำข้อมูลที่ได้จากการทดลองใช้มาสรุปรูปแบบการพัฒนาภาวะ

ผู้นำเชิงสร้างสรรค์ของครูในโรงเรียนประถมศึกษา สังกัดสำนักงานคณะกรรมการการศึกษาขั้นพื้นฐาน ในภาคตะวันออกเฉียงเหนือตอนบน เขียนรายงานการวิจัยรูปแบบการพัฒนาภาวะผู้นำเชิงสร้างสรรค์ของครูในโรงเรียนประถมศึกษา สังกัดสำนักงานคณะกรรมการการศึกษาขั้นพื้นฐาน ในภาคตะวันออกเฉียงเหนือตอนบน ฉบับสมบูรณ์



ภาพประกอบ 6 วิธีดำเนินการวิจัย