

# บทที่ 1

## บทนำ

### ภูมิหลัง

สังคมไทยปัจจุบันมีการเปลี่ยนแปลง อย่างรวดเร็วตามกระแสโลกาภิวัตน์ ทั้งทางด้าน เศรษฐกิจ สังคม วิทยาศาสตร์ และเทคโนโลยี สารสนเทศ มีการหลั่งไหล ของวัฒนธรรมระหว่างประเทศ ทำให้ประเทศไทยมีการเปลี่ยนแปลง อย่างมากมาย ในหลายด้าน โดยเฉพาะด้านโครงสร้างของระบบต่างๆ ที่อยู่รอบตัวคน แต่ขาดการพัฒนา คุณภาพชีวิตของคนไทย (นราทิพย์ พุ่มทรัพย์, 2552, หน้า 22) กระทรวงศึกษาธิการจึงได้ จัดทำแผนพัฒนาการศึกษา ฉบับที่ 11 พุทธศักราช 2555-2559 ภายใต้กรอบทิศทางของ แผนการศึกษาแห่งชาติ ฉบับปรับปรุง พุทธศักราช 2552-2559 เน้นนำหลักปรัชญาของ เศรษฐกิจพอเพียงตามแนวพระราชดำริของพระบาทสมเด็จพระเจ้าอยู่หัว รัชกาลที่ 9 ยึดทางสายกลางบนพื้นฐานของความสมดุลพอดี รู้จักประมาณอย่างมีเหตุผล มีความรอบรู้ เท่าทันโลก เป็นแนวทางในการดำเนินชีวิต เพื่อมุ่งให้เกิดการพัฒนาที่ยั่งยืน และความอยู่ดี มีสุขของคนไทย โดยยึดคนเป็นศูนย์กลางการพัฒนา มีจุดประสงค์แนวนโยบายการพัฒนา อย่างรอบด้านและสมดุล เพื่อเป็นฐานหลักของการพัฒนาการสร้างสรรค์สังคมไทยให้เป็นธรรม ภูมิปัญญา และการเรียนรู้ การพัฒนาสภาพแวดล้อมของสังคมเพื่อเป็นฐานในการพัฒนาคน (สำนักงานเลขาธิการสภาการศึกษา, 2553, บทนำ)

แนวทางหนึ่งที่จะช่วยให้การจัดการศึกษาเชื่อมโยงกับวิถีชีวิตจริงของชุมชนได้นั้น ก็คือ การจัดทำหลักสูตรท้องถิ่น สำนักงานเขตพื้นที่การศึกษามัธยมศึกษา เขต 23 จึงได้ จัดทำกรอบหลักสูตรท้องถิ่น พุทธศักราช 2555 ขึ้น ซึ่งผ่านการวิพากษ์จากผู้ทรงคุณวุฒิ ผ่านการลงมติเห็นชอบและประกาศใช้กรอบหลักสูตรท้องถิ่นจากคณะกรรมการเขตพื้นที่ การศึกษามัธยมศึกษา เขต 23 โดยมี ผู้ช่วยศาสตราจารย์ ดร.วัฒนา สุวรรณไตรย์ ประธานกรรมการ เป็นผู้ลงนามเห็นชอบและประกาศใช้ ณ วันที่ 16 กรกฎาคม พุทธศักราช 2555 เพื่อให้สถานศึกษาในสังกัดการศึกษาขั้นพื้นฐาน ได้นำไปใช้เป็นกรอบและทิศทางใน การพัฒนาหลักสูตรสถานศึกษา และจัดการเรียนการสอนเพื่อพัฒนาเด็กและเยาวชนไทย ทุกคน ให้มีคุณภาพด้านความรู้ และทักษะที่จำเป็นสำหรับใช้เป็นเครื่องมือในการดำรงชีวิต

ในสังคมที่มีการเปลี่ยนแปลง และแสวงหาความรู้เพื่อพัฒนาตนเองอย่างต่อเนื่องตลอดชีวิต รวมทั้งมีความตระหนักและรู้คุณค่าของขนบธรรมเนียมประเพณี ศิลปะ วัฒนธรรมที่ดั่งามของท้องถิ่น

นอกจากนี้เทศบาลนครสกลนคร ได้จัดทำหลักสูตรท้องถิ่น เรื่องปราสาทผึ้งสกลนคร เพื่อให้สถานศึกษาในสังกัดและสถานศึกษาอื่นที่สนใจ ได้นำไปใช้เป็นแนวทางจัดกิจกรรมการเรียนการสอนในโรงเรียน โดยหลักสูตรดังกล่าวผ่านกระบวนการจัดทำตามแนวที่กระทรวงศึกษาธิการกำหนด และได้เริ่มทดลองใช้ในปีการศึกษา 2555 ซึ่งมีการปรับปรุงพัฒนาหลักสูตรอย่างต่อเนื่องผ่านทางครูผู้สอน ผู้เชี่ยวชาญ นักวิชาการ และผู้ทรงคุณวุฒิ โดยทางเทศบาลนครสกลนครมีความคาดหวังว่าหลักสูตรนี้จะเป็นแนวทางในการร่วมสืบสานงานประเพณีท้องถิ่นปราสาทผึ้งสกลนคร ให้คงอยู่เคียงคู่สกลนคร ดินแดนแห่งธรรมะและวัฒนธรรมสืบไป (วิโรจน์ เสนาธิบดี, 2555, คำนำ)

ปราสาทผึ้งสกลนคร เป็นศิลปะและขนบธรรมเนียมประเพณีอันดั่งามและน่าภาคภูมิใจของชาวจังหวัดสกลนคร ทุกปีในช่วงเทศกาลออกพรรษาจะมีประเพณีแห่ปราสาทผึ้ง เพื่อส่งเสริมการท่องเที่ยวและปลูกฝังให้ชาวสกลนครทุกคน ได้ตระหนักถึงความสำคัญ ร่วมกันอนุรักษ์และสืบสานศิลปวัฒนธรรม ขนบธรรมเนียมประเพณีอันดั่งามสิ่งนี้ ให้คงอยู่คู่เมืองสกลนครสืบไป ผู้วิจัยในฐานะครูผู้สอนกลุ่มสาระการเรียนรู้ศิลปะ โรงเรียนสกลราชวิทยานุกูล จังหวัดสกลนคร จึงมีความสนใจที่จะเชื่อมโยงหลักสูตรท้องถิ่นที่จัดทำขึ้นทั้ง 2 สำนักรงาน นำมาเป็นกรอบและทิศทางในการจัดการเรียนการสอนในสถานศึกษา จึงได้ทำการสืบค้นงานวิจัยที่เกี่ยวข้องกับหลักสูตรท้องถิ่นเรื่องปราสาทผึ้งสกลนคร ผู้วิจัยสนใจที่จะเข้าไปศึกษาเก็บข้อมูลในชุมชน โดยใช้คำพูดที่ได้จากแบบบันทึกภาคสนาม แบบบันทึกการสัมภาษณ์ผู้ให้ข้อมูลสำคัญประกอบประเด็นการวิเคราะห์ข้อมูลต่างๆ ได้แก่ ช่างแกะสลักลายปราสาทผึ้งประยุกต์ ช่างสร้างสรรค์ปราสาทผึ้งประยุกต์ ในชุมชนคุ้มวัดต่างๆ ที่มีการสร้างสรรค์ปราสาทผึ้งประยุกต์ แบบมีส่วนร่วมในการพัฒนาเพื่อยืนยันการตีความหมายและให้หลักฐานเชิงประจักษ์ของการค้นพบที่ได้จากการวิจัยนำมาเป็นแนวทางการจัดกิจกรรมการเรียนการสอนที่มุ่งเน้นให้ผู้เรียนสามารถสร้างกลไกแห่งการเรียนรู้ จนผู้เรียนสามารถสร้างองค์ความรู้ (Body Knowledge) พร้อมทั้งประจักษ์พยานขององค์ความรู้ (Testimony of knowledge) ตามหลักการทฤษฎีการสร้างความรู้ โดยการสร้างสรรค์ชิ้นงาน (Constructionism) โดยมีเนื้อหาสาระของหลักสูตร อาทิ

การเรียนรู้เกี่ยวกับ 1) จิตรกรรมไทย ด้านการเขียนลายไทยที่ใช้ในการแกะสลักลาย  
 ปราสาทผึ้งประยุกต์ 2) ประติมากรรมไทย ด้านการแกะสลักลายไทยที่ใช้ทำแม่พิมพ์ลาย  
 ปราสาทผึ้งประยุกต์ด้วยดินน้ำมัน การทำแม่พิมพ์ลายปราสาทผึ้งประยุกต์ด้วยยางซิลิโคน  
 และฐานรองวางแม่พิมพ์ด้วยปูนปลาสเตอร์ การต้มขี้ผึ้งหรือเทียนไขเพื่อใช้ในการเทลง  
 แม่พิมพ์ลายปราสาทผึ้งประยุกต์ เพื่อนำไปใช้ในการประดับพื้นผิวของโครงสร้างปราสาท  
 ผึ้งประยุกต์ 3) สถาปัตยกรรมไทย ด้านโครงสร้างและ องค์ประกอบส่วนต่างๆ  
 ของปราสาทผึ้งประยุกต์ และ 4) มัณฑนศิลป์ ด้านการประดับตกแต่งลายปราสาทผึ้ง  
 บนพื้นผิวของโครงสร้างปราสาทผึ้งประยุกต์ ให้ตรงตามตำแหน่งของโครงสร้างปราสาทผึ้ง  
 ประยุกต์ เช่น ลายช่อฟ้าจะต้องติดลายบนมุมหลังคาปราสาทผึ้ง ประยุกต์ ลายหน้าบัน  
 ก็ต้องติดที่หน้าบัน ลายเสาก็ต้องนำไปติดที่เสา เป็นต้น ซึ่งตามแนวคิดดังกล่าว ผู้เรียน  
 จะสร้างความรู้ไปสู่ประสบการณ์ด้านการปฏิบัติด้วยผู้เรียนเองโดยการสร้างสรรค์ชิ้นงาน  
 การแกะสลักลายปราสาทผึ้งประยุกต์ ทำแม่พิมพ์การต้มขี้ผึ้งหรือเทียนไข การหล่อลาย  
 ปราสาทผึ้งประยุกต์ ตลอดจนการติดลายบนพื้นผิวโครงสร้างของปราสาทผึ้งประยุกต์  
 ในสถานที่สร้างปราสาทผึ้งประยุกต์จริงตามคุ้มวัดต่างๆ ในเขตเทศบาลนครสกลนคร  
 ซึ่งผู้วิจัยปรับเปลี่ยนบทบาทของตนเองมาเป็นผู้อำนวยความสะดวก (Facilitator) ในการ  
 เรียนรู้ให้กับผู้เรียนและให้คำปรึกษาชี้แนะ

จากการศึกษาค้นคว้าเอกสารและงานวิจัยที่เกี่ยวข้องกับการนำแนวคิด  
 คอนสตรัคชันนิสซึมหรือแนวคิดทฤษฎีการสร้างความรู้ด้วยตนเองโดยการสร้างสรรค์  
 ชิ้นงาน ซึ่งมีรากฐานมาจากแนวคิดของ Papert นักจิตวิทยาชาวสวีตเซอร์แลนด์ ที่ให้  
 ความสำคัญด้านกระบวนการพัฒนาการเรียนรู้ของผู้เรียน Papert เชื่อว่าผู้เรียนสามารถ  
 สร้างความรู้ขึ้นเองได้ โดยผู้เรียนเป็นเสมือนนักทดลองรุ่นเยาว์ที่สร้างและทดสอบแนวคิด  
 ทฤษฎีที่เกี่ยวกับสิ่งต่างๆ อยู่ตลอดเวลาและเมื่อผู้เรียนมีโอกาสสร้างความรู้ใหม่ๆ ด้วย  
 ตัวของเขาเองผู้เรียนก็จะเข้าใจสิ่งต่างๆ อย่างลึกซึ้ง สามารถจัดระบบโครงสร้างความรู้  
 ด้วยตัวของเขาเองและมีความสามารถในการเรียนรู้ได้เป็นอย่างดี (ทิตินา แชมมณี, 2557,  
 ออนไลน์) แนวคิดนี้สามารถนำมาประยุกต์ใช้กับการเรียนการสอนในยุคปัจจุบัน การเรียนรู้  
 ที่หลากหลายเพื่อมากระตุ้นให้ผู้เรียน เกิดการพิจารณา การลองผิดลองถูก การเรียนรู้  
 การปฏิบัติ การกระทำและการสร้างสิ่งใหม่ให้เป็นรูปธรรมด้วยการสร้างโครงงานหรือ  
 ชิ้นงาน ความรู้ไม่ใช่มาจากการสอนของเพียงอย่างเดียว แต่ความรู้จะเกิดขึ้นและถูกสร้างขึ้น

โดยผู้เรียนเองการเรียนรู้จะเกิดขึ้นได้ดีต่อเมื่อ ผู้เรียนได้ลงมือกระทำด้วยตนเอง (Learning by doing) (เสกสรรค์ แยมพินิจ, 2557, ออนไลน์) กล่าวถึงบทบาทของครูว่า ครูมีบทบาทในการควบคุมกระบวนการเรียนการสอนให้บรรลุตามเป้าหมายที่กำหนดไว้และคอยอำนวยความสะดวกให้ผู้เรียนสามารถเรียนรู้ไปได้อย่างราบรื่น ครูให้ความคิดเห็น เสนอแนะและให้ข้อมูลที่เป็นประโยชน์แก่ผู้เรียนตามโอกาสที่เหมาะสม (ศิริขวัญ วงศ์ชุมพันธ์, 2556, หน้า 101) มีนักการศึกษาแนวความคิดทฤษฎีการสร้างความรู้ด้วยตนเองโดยการสร้างสรรค์ชิ้นงานมาเป็นแนวคิดพื้นฐานในการวิจัย เช่น ผลการใช้สื่อการเรียนรู้มัลติมีเดียตามทฤษฎีคอนสตรัคชันนิสซึม (พินิจ พินิจพงศ์, 2553) การสร้างบทเรียนคอมพิวเตอร์ช่วยสอนแบบวีดีโอสาธิตร่วมกับการเรียนรู้แบบเน้นปฏิบัติตามแนวคิด คอนสตรัคชันนิสซึม เรื่องการใช้งานโปรแกรมตารางงานเบื้องต้น สำหรับนักเรียนชั้นประถมศึกษาปีที่ 6 (ณัฐณี วัฒนชัยยิ่งยง, 2554) ผลการจัดการเรียนตามทฤษฎีการสร้างความรู้ด้วยตนเองโดยการออกแบบชิ้นงาน (Constructionism) รายวิชาการสร้างภาพนิ่งสำหรับงานมัลติมีเดีย (ธวัชชัย สหพงษ์, 2555) รูปแบบการเรียนการสอนผ่านเว็บตามแนวคิดคอนสตรัคชันนิสซึม เพื่อพัฒนาความคิดสร้างสรรค์ (อุทิศ บำรุงชีพ, 2551) ซึ่งยังไม่ปรากฏว่ามีงานนำแนวคิดทฤษฎีการสร้างความรู้ด้วยตนเองโดยการสร้างสรรค์ชิ้นงานเป็นแนวคิดพื้นฐานในการพัฒนาหลักสูตรหรือรูปแบบการเรียนการสอนศิลปะ ในระดับมัธยมศึกษาตอนปลายเลย

ปัญหาต่อมาที่ควรนำมาพิจารณาก็คือ จะพัฒนาหลักสูตรการแกะสลักลายปราสาทผึ้งประยุกต์ ให้มีความยั่งยืนได้อย่างไร เมื่อพบว่า ช่างแกะสลักลายปราสาทผึ้งประยุกต์ ในเขตเทศบาลนครสกลนคร ปีพุทธศักราช 2558 ส่วนมากมีอายุเกิน 60 ปี เมื่อพิจารณาถึงโครงสร้างประชากรตามแผนพัฒนาการศึกษาของกระทรวงศึกษาธิการ ฉบับที่ 11 พุทธศักราช 2555-2559 ซึ่งสำนักงานปลัดกระทรวงศึกษาธิการ (2557) ได้กล่าวไว้ว่า โครงสร้างประชากรมีแนวโน้มว่า ประชากรวัยสูงอายุเพิ่มขึ้น ประชากรวัยเด็กและวัยแรงงานจะลดลง ขณะที่การย้ายถิ่นของประชากรส่งผลให้ความเป็นเมืองสูงขึ้น ประเทศไทยได้เข้าสู่สังคมผู้สูงอายุ และจะเป็นสังคมผู้สูงอายุอย่างสมบูรณ์ ในปีพุทธศักราช 2558 ดังนั้น อีก 10 ปีข้างหน้า (ปีพุทธศักราช 2568) ช่างแกะสลักลายปราสาทผึ้งประยุกต์ จะมีอายุเกิน 70 ปี ช่างทุกคนจะเข้าสู่สังคมผู้สูงอายุ เป็นช่วงแห่งกาลเวลาที่ทำให้เกิดการว่างเปล่าของการสืบสานช่างแกะสลักลายปราสาทผึ้งประยุกต์ ส่งผลกระทบต่องานช่างแกะสลักลายปราสาทผึ้งประยุกต์ในอนาคต ด้วยเหตุนี้ ผู้วิจัยจึงได้เลือกที่จะพัฒนา

หลักสูตรรายวิชาเพิ่มเติม เรื่อง การแกะสลักลายปราสาทผึ้งประยุกต์ ตามแนวคิดทฤษฎี การสร้างความรู้ด้วยตนเองโดยการสร้างสรรค์ชิ้นงาน ชั้นมัธยมศึกษาปีที่ 6 ในโรงเรียน สกลราชวิทยานุกูล ซึ่งงานวิจัยครั้งนี้ ผู้วิจัยคาดหวังว่าจะได้หลักสูตรที่มีประสิทธิภาพและ ประสิทธิภาพ สามารถนำไปใช้ในการพัฒนาเยาวชนกลุ่มเป้าหมายและเยาวชนกลุ่มอื่นๆ ในจังหวัดสกลนคร ให้มีความรู้ และทักษะในการแกะสลักลายปราสาทผึ้งประยุกต์ รวมทั้ง ความตระหนักถึงวัฒนธรรมและภูมิปัญญาท้องถิ่น อันจะเป็นการสืบสานงานแกะสลักลาย ปราสาทผึ้งประยุกต์ ให้คงอยู่คู่ชาวสกลนครตลอดไป

จากความสำคัญ ปัญหาและเหตุผลดังกล่าวมาทั้งหมดข้างต้น ผู้วิจัยในฐานะ เป็นครูปฏิบัติการสอนในรายวิชาทัศนศิลป์ กลุ่มสาระการเรียนรู้ศิลปะ โรงเรียนสกลราช วิทยานุกูล จึงสนใจทำวิจัยเรื่อง การพัฒนาหลักสูตรท้องถิ่นรายวิชาเพิ่มเติม เรื่อง การแกะสลักลายปราสาทผึ้งประยุกต์ ตามแนวคิดทฤษฎีการสร้างความรู้ด้วยตนเอง โดยการสร้างสรรค์ชิ้นงาน ชั้นมัธยมศึกษาปีที่ 6 เพื่อนำไปใช้จัดการเรียนการสอน กลุ่มสาระการเรียนรู้ศิลปะ และนำไปประยุกต์ใช้ในโรงเรียนสังกัดเขตพื้นที่การศึกษา มัธยมศึกษา เขต 23 และเขตอื่นๆ ที่มีบริบทของผู้เรียนและท้องถิ่นที่มีการสืบทอดประเพณี แห่งปราสาทผึ้งในเทศกาลวันออกพรรษา ต่อไป

## คำถามของการวิจัย

การวิจัยเรื่อง การพัฒนาหลักสูตรรายวิชาเพิ่มเติม เรื่อง การแกะสลักลาย ปราสาทผึ้งประยุกต์ ตามแนวคิดทฤษฎีการสร้างความรู้ด้วยตนเองโดยการสร้างสรรค์ ชิ้นงาน ชั้นมัธยมศึกษาปีที่ 6 ผู้วิจัยกำหนดคำถามของการวิจัยไว้ ดังนี้

1. การพัฒนาหลักสูตรรายวิชาเพิ่มเติม เรื่อง การแกะสลักลายปราสาทผึ้ง ประยุกต์ ตามแนวคิดทฤษฎีการสร้างความรู้ด้วยตนเองโดยการสร้างสรรค์ชิ้นงาน ชั้นมัธยมศึกษาปีที่ 6 มีลักษณะและองค์ประกอบอย่างไร

2. ผลการทดลองใช้การพัฒนาหลักสูตรรายวิชาเพิ่มเติม เรื่อง การแกะสลัก ลายปราสาทผึ้งประยุกต์ ตามแนวคิดทฤษฎีการสร้างความรู้ด้วยตนเองโดยการสร้างสรรค์ ชิ้นงาน ชั้นมัธยมศึกษาปีที่ 6 เป็นอย่างไร ในประเด็นดังนี้

2.1 ความรู้ที่เกี่ยวข้องกับการแกะสลักลายปราสาทผึ้งประยุกต์ของ นักเรียน หลังเรียนตามหลักสูตรสูงกว่าก่อนเรียนและผ่านเกณฑ์ที่กำหนดไว้ หรือไม่ อย่างไร

2.2 ทักษะการแกะสลักลายปราสาทผึ้งประยุกต์ของนักเรียนหลังเรียนตามหลักสูตรผ่านเกณฑ์ที่กำหนดไว้ หรือไม่ อย่างไร

2.3 ความตระหนักถึงวัฒนธรรมและภูมิปัญญาท้องถิ่นของนักเรียนหลังเรียน ตามหลักสูตรสูงกว่าก่อนเรียนหรือไม่ อย่างไร

### ความมุ่งหมายของการวิจัย

การวิจัยเรื่องการพัฒนาหลักสูตรรายวิชาเพิ่มเติม เรื่อง การแกะสลักลายปราสาทผึ้งประยุกต์ ตามแนวคิดทฤษฎีการสร้างความรู้ด้วยตนเองโดยการสร้างสรรค์ชิ้นงาน ชั้นมัธยมศึกษาปีที่ 6 ผู้วิจัยกำหนดความมุ่งหมายของการวิจัยไว้ ดังนี้

1. เพื่อพัฒนาหลักสูตรรายวิชาเพิ่มเติม เรื่อง การแกะสลักลายปราสาทผึ้งประยุกต์ ตามแนวคิดทฤษฎีการสร้างความรู้ด้วยตนเองโดยการสร้างสรรค์ชิ้นงาน ชั้นมัธยมศึกษาปีที่ 6

2. เพื่อศึกษาผลการทดลองใช้หลักสูตรท้องถิ่นรายวิชาเพิ่มเติม เรื่อง การแกะสลักลายปราสาทผึ้งประยุกต์ ตามแนวคิดทฤษฎีการสร้างความรู้ด้วยตนเองโดยการสร้างสรรค์ชิ้นงาน ชั้นมัธยมศึกษาปีที่ 6 ในประเด็นดังนี้

2.1 เปรียบเทียบความรู้ที่เกี่ยวข้องกับการแกะสลักลายปราสาทผึ้งประยุกต์ ของนักเรียนระหว่างหลังเรียนตามหลักสูตรกับก่อนเรียนและหลังเรียนกับเกณฑ์ที่กำหนดไว้

2.2 เปรียบเทียบทักษะการแกะสลักลายปราสาทผึ้งประยุกต์ของนักเรียนหลังเรียนตามหลักสูตรกับเกณฑ์ที่กำหนดไว้

2.3 เปรียบเทียบความตระหนักถึงวัฒนธรรมและภูมิปัญญาท้องถิ่นของนักเรียนระหว่างหลังเรียนตามหลักสูตรกับก่อนเรียน

## ความสำคัญของการวิจัย

การวิจัยเรื่อง การพัฒนาหลักสูตรรายวิชาเพิ่มเติม เรื่อง การแกะสลักลายปราสาทผึ้งประยุกต์ ตามแนวคิดทฤษฎีการสร้างความรู้ด้วยตนเองโดยการสร้างสรรค์ชิ้นงาน ชั้นมัธยมศึกษาปีที่ 6 มีความสำคัญของการวิจัย ดังนี้

1. ได้หลักสูตรรายวิชาเพิ่มเติม เรื่อง การแกะสลักลายปราสาทผึ้งประยุกต์ ตามแนวคิดทฤษฎีการสร้างความรู้ด้วยตนเองโดยการสร้างสรรค์ชิ้นงาน ชั้นมัธยมศึกษาปีที่ 6 ที่มีคุณภาพสามารถนำไปใช้จัดการเรียนรู้ในกลุ่มสาระการเรียนรู้ศิลปะ โรงเรียนสกลราชวิทยานุกูล และนำไปประยุกต์ใช้ในโรงเรียนสังกัดเขตพื้นที่การศึกษามัธยมศึกษา เขต 23 และเขตอื่นๆ ที่มีบริบทของผู้เรียนและท้องถิ่นที่มีการสืบทอดประเพณีแห่งปราสาทผึ้งในเทศกาลวันออกพรรษา เพื่อเสริมสร้างความรู้ และทักษะการแกะสลักลายปราสาทผึ้งประยุกต์

2. เป็นแนวทางให้กับครู นักการศึกษา หรือนักวิชาการทั่วไป ที่สนใจศึกษาเกี่ยวกับหลักสูตรรายวิชาเพิ่มเติม เรื่อง การแกะสลักลายปราสาทผึ้งประยุกต์ ตามแนวคิดทฤษฎีการสร้างความรู้ด้วยตนเองโดยการสร้างสรรค์ชิ้นงาน ชั้นมัธยมศึกษาปีที่ 6 นำไปจัดกิจกรรมการเรียนการสอนเพื่อเสริมสร้างความรู้ที่ตรงกับวัฒนธรรมและภูมิปัญญาท้องถิ่น ที่เกี่ยวข้อง กับศิลปะขนบธรรมเนียมประเพณีในบริบทท้องถิ่นอื่นๆ ต่อไป

## สมมติฐานของการวิจัย

การวิจัยการพัฒนาหลักสูตรรายวิชาเพิ่มเติม เรื่องการแกะสลักลายปราสาทผึ้งประยุกต์ ตามแนวคิดทฤษฎีการสร้างความรู้ด้วยตนเองโดยการสร้างสรรค์ชิ้นงาน ชั้นมัธยมศึกษาปีที่ 6 ผู้วิจัยกำหนดสมมติฐานของการวิจัยไว้ ดังนี้

1. การหลักสูตรรายวิชาเพิ่มเติม เรื่อง การแกะสลักลายปราสาทผึ้งประยุกต์ ตามแนวคิดทฤษฎีการสร้างความรู้ด้วยตนเองโดยการสร้างสรรค์ชิ้นงาน ชั้นมัธยมศึกษาปีที่ 6 มีความเหมาะสมตามความคิดเห็นของผู้เชี่ยวชาญผ่านเกณฑ์ที่กำหนด

2. การทดลองใช้หลักสูตรรายวิชาเพิ่มเติม เรื่อง การแกะสลักลายปราสาทผึ้งประยุกต์ ตามแนวคิดทฤษฎีการสร้างความรู้ด้วยตนเองโดยการสร้างสรรค์ชิ้นงาน ชั้นมัธยมศึกษาปีที่ 6 ที่พัฒนาขึ้น ได้ผลดังนี้

- 2.1 ความรู้ที่เกี่ยวข้องกับการแกะสลักลายปราสาทผึ้งประยุกต์  
ของนักเรียนหลังเรียนตามหลักสูตรสูงกว่าก่อนเรียนและหลังเรียนผ่านเกณฑ์ที่กำหนด
- 2.2 ทักษะการแกะสลักลายปราสาทผึ้งประยุกต์ของนักเรียนหลังเรียน  
ตามหลักสูตรผ่านเกณฑ์ที่กำหนด
- 2.3 ความตระหนักถึงวัฒนธรรมและภูมิปัญญาของนักเรียนหลังเรียน  
ตามหลักสูตรสูงกว่าก่อนเรียน

### ขอบเขตของการวิจัย

วิจัยการเรื่อง การพัฒนาหลักสูตรรายวิชาเพิ่มเติม เรื่อง การแกะสลักลายปราสาทผึ้งประยุกต์ ตามแนวคิดทฤษฎีการสร้างความรู้ด้วยตนเองโดยการสร้างสรรค์ชิ้นงาน ชั้นมัธยมศึกษาปีที่ 6 ผู้วิจัยกำหนดขอบเขตของการวิจัยไว้ ดังนี้

#### 1. ขอบเขตด้านพื้นที่เป้าหมาย

พื้นที่เป้าหมาย ได้แก่ ชุมชนคุ้มวัด 7 ชุมชน ในเขตเทศบาลนครอำเภอเมือง จังหวัดสกลนคร ซึ่งประกอบด้วย

- 1.1 ชุมชนคุ้มวัดเหนือ
- 1.2 ชุมชนคุ้มวัดศรีชมพู
- 1.3 ชุมชนคุ้มวัดศรีสุมังค์
- 1.4 ชุมชนคุ้มวัดพระธาตุเชิงชุม
- 1.5 ชุมชนคุ้มวัดศรีสระเกษ
- 1.6 ชุมชนคุ้มวัดหนองบัวใหญ่
- 1.7 ชุมชนคุ้มวัดป่าสุทธาวาส

#### 2. ขอบเขตด้านเนื้อหา

- 2.1 บริบทชุมชน ศึกษาในประเด็นต่อไปนี้
  - 2.1.1 พื้นที่ทางภูมิศาสตร์ เขตเทศบาลนครสกลนคร
  - 2.1.2 วัฒนธรรมและภูมิปัญญาท้องถิ่น เขตเทศบาลนครสกลนคร
  - 2.1.3 ประวัติความเป็นมาของปราสาทผึ้งประยุกต์



- 2.2 องค์ความรู้เกี่ยวกับทัศนศิลป์และประยุกต์ศิลป์ ศึกษาในประเด็น  
ต่อไปนี
- 2.2.1 จิตรกรรมไทย ประเภทลายไทย ที่ใช้ในการออกแบบลาย  
ปราสาทผึ้ง
- 2.2.2 ประติมากรรมไทย การแกะสลักลาย วิธีการทำแม่พิมพ์  
วิธีการหล่อ
- 2.2.3 สถาปัตยกรรมไทย องค์ประกอบโครงสร้างปราสาทผึ้งประยุกต์
- 2.2.4 มัณฑนศิลป์ ศิลปะการตกแต่งโครงสร้างปราสาทผึ้งประยุกต์
- 2.3 องค์ความรู้เกี่ยวกับการแกะสลักลายปราสาทผึ้งประยุกต์ ในหัวข้อ  
ต่อไปนี
- 2.3.1 การเขียนลายไทย ที่ใช้ในการแกะสลักลายปราสาทผึ้งประยุกต์
- 2.3.2 การแกะสลักลายไทย ที่ใช้ในการทำแม่พิมพ์ลายปราสาทผึ้ง  
ประยุกต์
- 2.3.3 การทำแม่พิมพ์ ลายปราสาทผึ้งประยุกต์ ด้วยยางซิลิโคน  
และฐานรองแม่พิมพ์ ด้วยปูนปลาสเตอร์
- 2.3.4 การหล่อลายปราสาทผึ้งประยุกต์ ด้วยขี้ผึ้งหรือเทียนไข
- 2.4.5 การประดับตกแต่งลายปราสาทผึ้งประยุกต์ บนพื้นผิว  
โครงสร้างปราสาทผึ้งประยุกต์

### 3. ขอบเขตด้านผู้ให้ข้อมูลหลัก ประชากรและกลุ่มตัวอย่าง

- 3.1 ผู้ให้ข้อมูลหลักเกี่ยวกับการแกะสลักลายปราสาทผึ้งประยุกต์  
ประกอบด้วย ภูมิปัญญาชาวบ้าน ซึ่งมีความเชี่ยวชาญเกี่ยวกับการแกะสลักลายปราสาท  
ผึ้งประยุกต์ และมีภูมิสำเนาอาศัยอยู่ในชุมชนคุ้มวัดต่างๆ ในเขตเทศบาลนคร อำเภอเมือง  
จังหวัดสกลนคร
- 3.2 ผู้เชี่ยวชาญด้านการพัฒนาหลักสูตรและการสอน และผู้เชี่ยวชาญ  
ด้านเนื้อหาการแกะสลักลายปราสาทผึ้งประยุกต์ สำหรับประเมินหลักสูตรท้องถิ่นที่ผู้วิจัย  
สร้างขึ้น จำนวน 7 คน

### 3.3 ประชากรและกลุ่มตัวอย่างในการทดลองใช้หลักสูตร

3.3.1 ประชากร ได้แก่ นักเรียนชั้นมัธยมศึกษาปีที่ 6 โรงเรียนสกลราชวิทยานุกูล ปีการศึกษา 2557 สังกัดเขตพื้นที่การศึกษามัธยมศึกษา เขต 23 จังหวัดสกลนคร จำนวนนักเรียน 748 คน

3.3.2 กลุ่มตัวอย่าง ได้แก่ นักเรียนชั้นมัธยมศึกษาปีที่ 6 โรงเรียนสกลราชวิทยานุกูล ปีการศึกษา 2557 สังกัดเขตพื้นที่การศึกษามัธยมศึกษา เขต 23 จังหวัดสกลนคร จำนวน 40 คน ซึ่งได้มาจากการรับสมัครและเลือกมาจากประชากรโดยผ่านเกณฑ์ทั้ง 3 ข้อ ดังนี้

3.3.2.1 เป็นนักเรียนที่ยังไม่เคยได้รับการฝึกทักษะการแกะสลักลายปราสาทผึ้งประยุกต์ แต่มีความสนใจและยินดีเข้าร่วมหลักสูตร

3.3.2.2 มีภูมิลำเนาหรือพักอาศัยอยู่ในเขตเทศบาลนคร อำเภอเมือง จังหวัดสกลนคร หรืออาศัยอยู่รอบนอกแต่มีความสะดวกที่จะเข้าร่วมกิจกรรมได้ตลอดหลักสูตร

3.3.2.3 การทดลองใช้หลักสูตรครั้งนี้ ใช้เวลาเรียน คือหลังเลิกเรียน วันเสาร์ และวันอาทิตย์

## 4. ขอบเขตด้านตัวแปร

ในการทดลองใช้หลักสูตรรายวิชาเพิ่มเติม เรื่อง การแกะสลักลายปราสาทผึ้งประยุกต์ ตามแนวคิดทฤษฎีการสร้างความรู้ด้วยตนเองโดยการสร้างสรรค์ชิ้นงาน ชั้นมัธยมศึกษาปีที่ 6 ประกอบด้วยตัวแปร ดังนี้

4.1 ตัวแปรอิสระ คือ การจัดการเรียนการสอนตามหลักสูตร

4.2 ตัวแปรตาม ได้แก่

4.2.1 ความรู้ที่เกี่ยวข้องกับการแกะสลักลายปราสาทผึ้ง

4.2.2 ทักษะการแกะสลักลายปราสาทผึ้ง

4.2.3 ความตระหนักถึงวัฒนธรรมและภูมิปัญญาท้องถิ่น

## 5. ขอบเขตด้านระยะเวลา

ระยะเวลาในการวิจัยเรื่อง การพัฒนาหลักสูตรรายวิชาเพิ่มเติม เรื่อง การแกะสลักลายปราสาทผึ้งประยุกต์ ตามแนวคิดทฤษฎีการสร้างความรู้ด้วยตนเอง โดยการสร้างสรรค์ชิ้นงาน ชั้นมัธยมศึกษาปีที่ 6 จำแนกตามขั้นตอนการวิจัย ดังนี้

5.1 ชั้นศึกษาและรวบรวมข้อมูลพื้นฐาน ดำเนินการในช่วงเดือน กันยายนถึงเดือนพฤศจิกายน 2556 รวมเวลา 3 เดือน

5.2 ชั้นพัฒนาการพัฒนาหลักสูตรรายวิชาเพิ่มเติม เรื่อง การแกะสลักลายปราสาทผึ้งประยุกต์ ตามแนวคิดทฤษฎีการสร้างความรู้ด้วยตนเองโดยการสร้างสรรค์ชิ้นงาน ชั้นมัธยมศึกษาปีที่ 6 ดำเนินการในช่วงเดือนธันวาคม ถึงเดือนมกราคม 2557 รวมเวลา 2 เดือน

5.3 ชั้นทดลองใช้หลักสูตร หลักสูตรที่พัฒนาขึ้นใช้เวลาในการจัดการเรียนการสอน 40 ชั่วโมง รวมทดสอบก่อนเรียนและหลังเรียน ดำเนินการทดลองใช้สัปดาห์ละ 1 ชั่วโมง (2 ภาคเรียน) เป็นเวลา 40 สัปดาห์ ในช่วงเดือนพฤษภาคม 2557 ถึงเดือนกุมภาพันธ์ 2558

### กรอบแนวคิดของการวิจัย

การวิจัยเรื่อง การพัฒนาหลักสูตรรายวิชาเพิ่มเติม เรื่อง การแกะสลักลายปราสาทผึ้งประยุกต์ ตามแนวคิดทฤษฎีการสร้างความรู้ด้วยตนเองโดยการสร้างสรรค์ชิ้นงาน ชั้นมัธยมศึกษาปีที่ 6 ผู้วิจัยมีกรอบแนวคิดที่จะดำเนินการ ดังนี้

1. ศึกษบริบทชุมชน ในประเด็นเกี่ยวกับ 1) พื้นที่ทางภูมิศาสตร์ เขตเทศบาลนครสกลนคร 2) วัฒนธรรม และภูมิปัญญาท้องถิ่น เขตเทศบาลนครสกลนคร และ 3) ประวัติความเป็นมาของปราสาทผึ้งประยุกต์

2. ศึกษองค์ความรู้ที่เกี่ยวข้องกับการแกะสลักลายปราสาทผึ้งประยุกต์ จำแนกเป็น 2 ส่วน ดังนี้

2.1 องค์ความรู้เกี่ยวกับทัศนศิลป์และประยุกต์ศิลป์ ในประเด็นเกี่ยวกับ 1) จิตรกรรมไทย ประเภทลายไทย ที่ใช้ในการออกแบบลายปราสาทผึ้ง 2) ประติมากรรมไทย การแกะสลักลาย วิธีการทำแม่พิมพ์ วิธีการหล่อ 3) สถาปัตยกรรมไทย องค์ประกอบโครงสร้างปราสาทผึ้งประยุกต์ 4) มัณฑนศิลป์ ศิลปะการตกแต่งโครงสร้างปราสาทผึ้งประยุกต์

2.2 องค์ความรู้เกี่ยวกับการแกะสลักลายปราสาทผึ้งประยุกต์ ในประเด็นเกี่ยวกับ 1) การเขียนลายไทย ที่ใช้ในการแกะสลักลายปราสาทผึ้งประยุกต์ 2) การแกะสลักลายไทยที่ใช้ในการทำแม่พิมพ์ลายปราสาทผึ้งประยุกต์ 3) การทำแม่พิมพ์ลายปราสาทผึ้งประยุกต์ด้วยยางซิลิโคน และฐานรองแม่พิมพ์ ด้วยปูนปลาสเตอร์

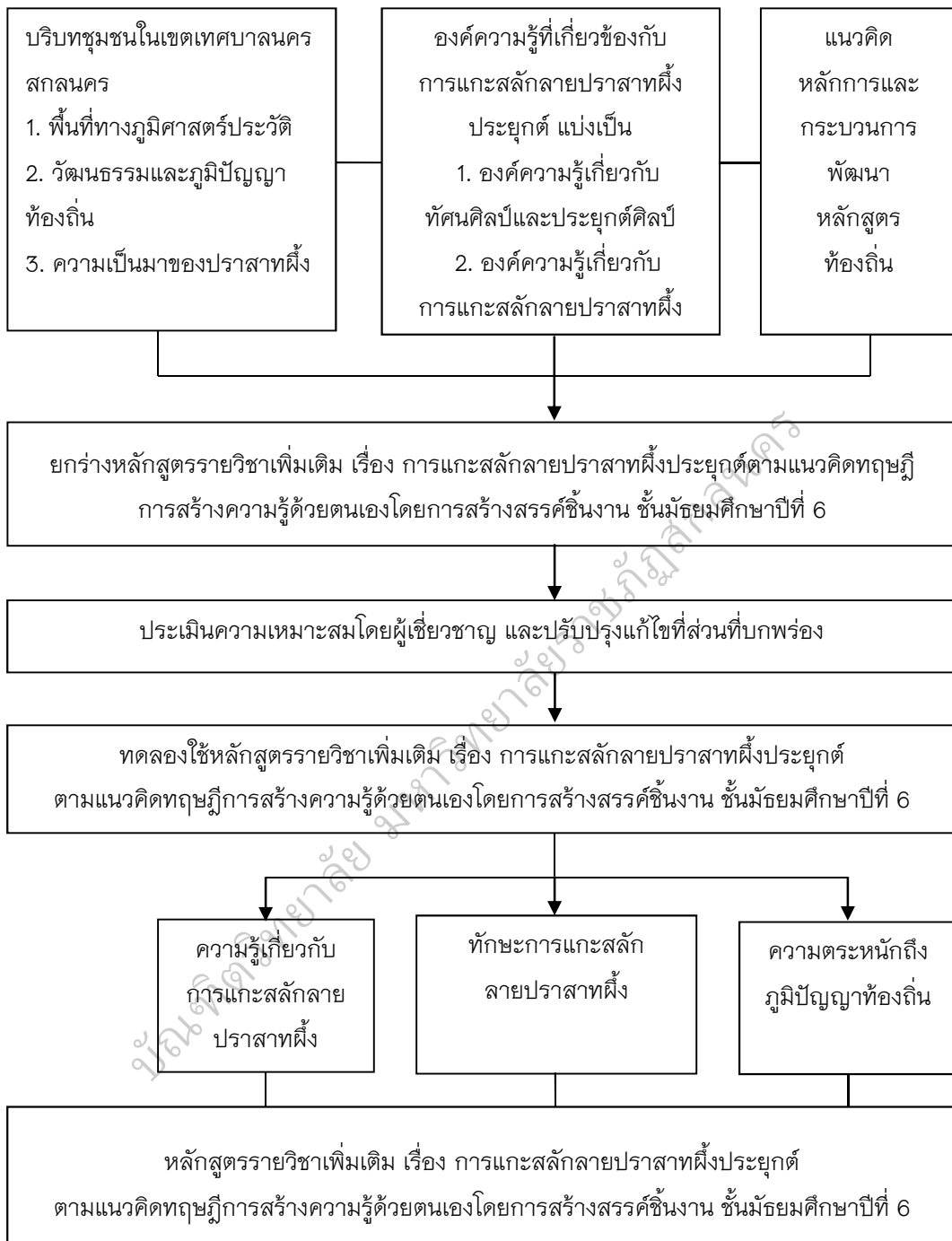
4) การหล่อลายนวราสาทผึ้งประยุกต์ ด้วยขี้ผึ้งหรือเทียนไข 5) การประดับตกแต่งลาย  
นวราสาทผึ้งประยุกต์ บนพื้นผิวโครงสร้างนวราสาทผึ้งประยุกต์

3. ศึกษาแนวคิดเกี่ยวกับหลักสูตรรายวิชาเพิ่มเติมโดยใช้การมีส่วนร่วมของ  
ชุมชน ซึ่งชุมชนในที่นี้ คือ ภูมิปัญญาชาวบ้าน ซึ่งมีความเชี่ยวชาญเกี่ยวกับการแกะสลัก  
ลายนวราสาทผึ้งประยุกต์ และมีภูมิปัญญาอาศัยอยู่ในชุมชนคุ้มวัดต่างๆ ในเขตเทศบาลนคร  
อำเภอเมือง จังหวัดสกลนคร เพื่อให้เข้ามามีส่วนร่วมในการกำหนดเนื้อหาสาระของหลักสูตร  
การประเมินหลักสูตร (ในส่วนของเนื้อหาของหลักสูตร) การจัดกิจกรรมการเรียนการสอน  
การประเมินทักษะการแกะสลักลายนวราสาทผึ้งประยุกต์และการสะท้อนความคิดเห็นอื่นๆ  
ในระหว่างการพัฒนาหลักสูตร

4. ศึกษาแนวคิดทฤษฎีการสร้างความรู้ด้วยตนเองโดยการสร้างสรรค์  
ชิ้นงาน เพื่อนำมาประยุกต์ใช้ในการออกแบบกระบวนการจัดการเรียนการสอน และ  
กิจกรรมการเรียนการสอน โดยเปิดโอกาสให้นักเรียนได้สร้างองค์ความรู้ เพิ่มพูนทักษะ  
เกี่ยวกับการแกะสลักลายนวราสาทผึ้งประยุกต์ด้วยตนเอง จากการศึกษาแลกเปลี่ยนเรียนรู้  
กับภูมิปัญญาชาวบ้านและจากสื่อหรือนวัตกรรมต่างๆ ที่ครูผู้สอนจัดให้ ทำให้นักเรียนเกิด  
การถ่ายโอนการเรียนรู้เมื่อเผชิญสถานการณ์ใหม่ ก่อให้เกิดการเสริมต่อประสบการณ์  
การเรียนรู้ นำไปสู่การเกิดโครงสร้างทางปัญญา ก่อเกิดความเข้าใจในสิ่งได้เรียนรู้  
ที่มีความลึกซึ้งและตราตรึงอยู่ในความทรงจำ จากนั้นเปิดโอกาสให้นักเรียนได้นำความรู้  
ที่สร้างสรรค์ชิ้นงานนั้นไปสร้างสรรค์ชิ้นงานขึ้นมาอย่างเป็นรูปธรรม ผ่านการ ลงมือกระทำ  
ด้วยตนเอง

5. การมีส่วนร่วมของชุมชน โดยให้ชุมชนมีส่วนร่วมในการจัดการศึกษา  
ให้ชุมชนเป็นแหล่งเรียนรู้แก่นักเรียน เพื่อให้เกิดจิตสำนึกในการรักชุมชนและเกิดการใฝ่  
รู้อย่างต่อเนื่อง ความรู้ที่ศึกษาจากสถานการณ์จริงเป็นธรรมชาติและสอดคล้องกับวิถีชุมชน  
ย่อมกระตุ้นให้เกิดความสนใจและตระหนักถึงความสำคัญในการสร้างสรรค์ผลงาน

จากแนวคิดดังกล่าว ผู้วิจัยนำมาใช้ในการร่างหลักสูตรรายวิชาเพิ่มเติม  
เรื่อง การแกะสลักลายนวราสาทผึ้งประยุกต์ ตามแนวคิดทฤษฎีการสร้างความรู้ด้วยตนเอง  
โดยการสร้างสรรค์ชิ้นงาน ชั้นมัธยมศึกษาปีที่ 6 จากนั้นทำการประเมินความเหมาะสม  
โดยผู้เชี่ยวชาญ ก่อนนำไปทดลองใช้ในลำดับถัดไป ซึ่งสรุปเป็นกรอบแนวคิดของการวิจัยได้  
ดังภาพประกอบ 1 ต่อไปนี้



ภาพประกอบ 1 กรอบแนวคิดของการวิจัย

## นิยามศัพท์เฉพาะ

การวิจัยเรื่อง การพัฒนาหลักสูตรรายวิชาเพิ่มเติม เรื่อง การแกะสลักลายปราสาทผึ้งประยุกต์ตามแนวคิดทฤษฎีการสร้างความรู้ด้วยตนเองโดยการสร้างสรรค์ชิ้นงาน ชั้นมัธยมศึกษาปีที่ 6 ผู้วิจัยได้นิยามศัพท์เฉพาะไว้ ดังนี้

1. การพัฒนาหลักสูตรรายวิชาเพิ่มเติม หมายถึง กระบวนการสร้างหลักสูตรรายวิชาเพิ่มเติม ตามแนวทางของหลักสูตรแกนกลางการศึกษาขั้นพื้นฐาน พุทธศักราช 2551 กลุ่มสาระการเรียนรู้ศิลปะ โดยมีกระบวนการพัฒนาหลักสูตร 4 ขั้นตอน คือ ขั้นที่ 1 ศึกษาข้อมูลพื้นฐาน ขั้นที่ 2 ยกร่างหลักสูตร ขั้นที่ 3 ทดลองใช้หลักสูตร ขั้นที่ 4 ประเมินและปรับปรุงหลักสูตร

2. รายวิชาเพิ่มเติม หมายถึง สาระและมวลงประกอบที่สถานศึกษาจัดเพิ่มเติมจากหลักสูตรแกนกลางการศึกษาขั้นพื้นฐาน พุทธศักราช 2551 ให้กับผู้เรียน เพื่อสนองต่อความต้องการของผู้เรียน ท้องถิ่น และพัฒนาจุดเน้นของสถานศึกษา

3. หลักสูตรรายวิชาเพิ่มเติม เรื่อง การแกะสลักลายปราสาทผึ้งประยุกต์ตามแนวคิดทฤษฎีการสร้างความรู้ด้วยตนเองโดยการสร้างสรรค์ชิ้นงาน ชั้นมัธยมศึกษาปีที่ 6 หมายถึง มวลงประกอบที่จัดให้สำหรับนักเรียนชั้นมัธยมศึกษาปีที่ 6 ในเขตพื้นที่การศึกษามัธยมศึกษา เขต 23 จังหวัดสกลนคร โดยชาวบ้านและช่างปราสาทผึ้ง ในคุ้มวัดต่างๆ เขตชุมชนเทศบาลนครสกลนคร ตำบลธาตุเชิงชุม อำเภอเมือง จังหวัดสกลนคร ครูชำนาญการพิเศษ และผู้วิจัยร่วมกันพัฒนาขึ้น เพื่อเสริมสร้างความรู้ที่เกี่ยวข้องกับการแกะสลักลายปราสาทผึ้ง ทักษะการแกะสลักลายปราสาทผึ้ง และความตระหนักถึงวัฒนธรรมและภูมิปัญญาท้องถิ่น ให้แก่นักเรียนและเป็นการอนุรักษ์การแกะสลักลายปราสาทผึ้งประยุกต์ และความรู้ด้านศิลปะอันเป็นสากล ซึ่งสอดคล้องในหลักสูตรแกนกลางการศึกษาขั้นพื้นฐาน พุทธศักราช 2551 กลุ่มสาระการเรียนรู้ศิลปะ รายวิชาทัศนศิลป์ สำหรับผู้เรียนชั้นมัธยมศึกษาปีที่ 6 โดยมีการจัดการเรียนรู้แบบมีส่วนร่วมอนุรักษ์และสืบสานการแกะสลักลายปราสาทผึ้งประยุกต์ กับชุมชน นอกจากนั้นมีการจัดการเรียนรู้ตามแนวคิดทฤษฎีการสร้างความรู้ด้วยตนเองโดยการสร้างสรรค์ชิ้นงาน และปรัชญาการศึกษาสำหรับท้องถิ่น มุ่งเน้นเสริมสร้างความตระหนักถึงความสำคัญของวัฒนธรรมและภูมิปัญญาท้องถิ่น ให้กับผู้เรียน ซึ่งองค์ประกอบของหลักสูตร 10 ประการ ได้แก่ 1) ชื่อหลักสูตร 2) หลักการของหลักสูตร 3) จุดมุ่งหมาย 4) สาระการเรียนรู้ 5) ผลการเรียนรู้ 6) คำอธิบายรายวิชา 7) โครงสร้างรายวิชา 8) แนวทางการจัดการเรียนรู้

9) สื่อและแหล่งเรียนรู้ 10) แนวทางการวัดและประเมินผลการเรียนรู้ ใช้เวลาเรียน 40 ชั่วโมง

4. ชุมชน หมายถึง ประชาชนที่ตั้งบ้านเรือนอยู่คุ้มวัดต่างๆ ในเขตเทศบาลนคร ตำบลธาตุเชิงชุม อำเภอเมือง จังหวัดสกลนคร ได้แก่ ชุมชนวัดเหนือ ชุมชนวัดศรีชมพู ชุมชนวัดศรีสุมังค์ ชุมชนวัดพระธาตุเชิงชุม ชุมชนวัดศรีสระเกษ ชุมชนวัดป่าสุทธาวาส และชุมชนวัดหนองบัวใหญ่ ที่มีการดำเนินการสร้างปราสาทผึ้งประยุกต์เป็นประจำทุกปี มาเป็นเวลานานกว่า 50 ปี จนกระทั่งปัจจุบัน ปีพุทธศักราช 2558 ยังคงมีการจัดสร้างปราสาทผึ้งประยุกต์เช่นเดิม โดยได้รับการสนับสนุนและส่งเสริมจากหน่วยงานราชการ ทุกภาคส่วน รวมทั้งหน่วยงานของเอกชน พ่อค้า ข้าราชการ นักเรียน นักศึกษา และ ประชาชน ได้มีส่วนร่วมโดยการนำขี้ผึ้งหรือเทียนไปถวายในช่วงเข้าพรรษา มีส่วนร่วมในการต้มขี้ผึ้งหรือเทียนเพื่อใช้หล่อลายปราสาทผึ้งประยุกต์ ช่วยประดับตกแต่งรถปราสาทผึ้งร่วมขบวนแห่ ร่วมชม การฟ้อนรำ การละเล่น การแสดงวิถีชีวิต การประกอบอาชีพของชุมชน ช่วงงานประเพณีแห่ปราสาทผึ้งของจังหวัดสกลนครด้วยดีเสมอมา

5. บริบทชุมชน หมายถึง สภาพแวดล้อมในชุมชนคุ้มวัดต่างๆ ในเขตเทศบาลนคร ตำบลธาตุเชิงชุม อำเภอเมือง จังหวัดสกลนคร อันประกอบด้วย 1) ประวัติความเป็นมาของปราสาทผึ้งประยุกต์ 2) ลักษณะพื้นที่ทางภูมิศาสตร์ 3) วัฒนธรรมและภูมิปัญญาท้องถิ่น ขนบธรรมเนียม ประเพณี การละเล่น ฟ้อนผู้ไทย โช้ทั้งบั้ง รำมวยโบราณสกลนคร รวมทั้งการแต่งกายของชนเผ่าเยอ ชนเผ่าผู้ไทยอำเภอวาริชภูมิและผู้ไทยบ้านโนนหอม ชนเผ่ากะเลิงอำเภอกุดบาก ชนเผ่าโซ้อำเภอกุสุมาลย์ เป็นต้น

6. องค์ความรู้ที่เกี่ยวข้องกับการแกะสลักลายปราสาทผึ้งประยุกต์ หมายถึง ความรู้ความเข้าใจในเนื้อหาสาระที่เกี่ยวข้องกับการแกะสลักลายปราสาทผึ้งประยุกต์ แบ่งเป็น 2 ส่วน ดังนี้

6.1 องค์ความรู้เกี่ยวกับทัศนศิลป์และประยุกต์ศิลป์ ในประเด็นต่างๆ ได้แก่ 1) จิตรกรรมไทยประเภทลายไทย ที่ใช้ในการออกแบบลายปราสาทผึ้ง 2) ประติมากรรมไทย การแกะสลักลาย วิธีการทำแม่พิมพ์ วิธีการหล่อ 3) สถาปัตยกรรมไทย องค์ประกอบโครงสร้างปราสาทผึ้งประยุกต์ 4) มัณฑนศิลป์ ศิลปะการตกแต่งโครงสร้างปราสาทผึ้งประยุกต์

## 6.2 องค์ความรู้เกี่ยวกับการแกะสลักลายปราสาทผึ้งประยุกต์

ในประเด็นต่างๆ ได้แก่ 1) การเขียนลายไทย ที่ใช้ในการแกะสลักลายปราสาทผึ้งประยุกต์ 2) การแกะสลักลายไทย ที่ใช้ในการทำแม่พิมพ์ลายปราสาทผึ้งประยุกต์ 3) การทำแม่พิมพ์ลายปราสาทผึ้งประยุกต์ ด้วยยางซิลิโคน และฐานรองแม่พิมพ์ ด้วยปูนปลาสเตอร์ 4) การหล่อลายปราสาทผึ้งประยุกต์ด้วยขี้ผึ้งหรือเทียนไข 5) การประดับตกแต่งลายปราสาทผึ้ง ประยุกต์ บนพื้นผิวโครงสร้างปราสาทผึ้งประยุกต์

องค์ความรู้ทั้ง 2 ส่วนนี้ ผู้วิจัยใช้เป็นกรอบเนื้อหาสาระของหลักสูตร ซึ่งก่อนและหลังเรียนตามหลักสูตร นักเรียนจะได้รับการทดสอบความรู้ที่เกี่ยวข้องกับการแกะสลักลายปราสาทผึ้งประยุกต์ ด้วยแบบทดสอบความรู้ที่เกี่ยวข้องกับการแกะสลักลายปราสาทผึ้งประยุกต์ที่ผู้วิจัยสร้างขึ้น ซึ่งมีลักษณะเป็นข้อสอบปรนัย 4 ตัวเลือก จำนวน 40 ข้อ

7. ทฤษฎีการสร้างความรู้ด้วยตนเองโดยการสร้างสรรค์ชิ้นงาน หมายถึง กระบวนการเรียนรู้หรือแก้ปัญหาสิ่งต่างๆ ที่ผู้เรียนมีความสนใจและเห็นว่ามีค่าสำคัญสำหรับชีวิต (Assimilation) ทำให้เกิดแรงจูงใจที่จะเรียนรู้ โดยการทบทวนความรู้เดิมหรือประสบการณ์เดิมที่มีอยู่ในโครงสร้างของความคิด สำหรับนำมาจัดการกับสถานการณ์ปัญหาต่างๆ ถ้าจัดการไม่ได้สมองของผู้เรียนจะเกิดภาวะเสียสมดุลขึ้น (Disequilibrium) ทำให้เกิดแรงกระตุ้นที่จะพยายามปรับสมองให้อยู่ในภาวะสมดุล (Equilibrium) โดยใช้กระบวนการปรับโครงสร้างทางปัญญา (Accommodation) ซึ่งผู้เรียนจะนำเอาความรู้เดิมหรือประสบการณ์เดิมมาทบทวน ไตร่ตรองอย่างเป็นระบบ และวางแผนจัดการกับสถานการณ์ปัญหาอีกครั้ง จากนั้นดำเนินการตามแผนที่วางไว้ มีการกำกับ ตรวจสอบ และประเมินผลการปฏิบัติการของตนเอง เมื่อสถานการณ์ปัญหาได้รับการแก้ไขหรือคลี่คลายไปสู่ความกระจ่างแจ้ง ก็จะก่อให้เกิดการเสริมต่อประสบการณ์การเรียนรู้ นำไปสู่การเกิดโครงสร้างทางปัญญาใหม่ก่อเกิดความเข้าใจในสิ่งที่ได้เรียนรู้ อย่างลึกซึ้ง และตราตรึงอยู่ในความทรงจำ สามารถนำความรู้ที่สร้างสรรค์ขึ้นมานั้นไปสร้างสรรค์ชิ้นงานขึ้นมาอย่างเป็นรูปธรรม ผ่านการลงมือกระทำด้วยเอง

8. ทักษะการแกะสลักลายปราสาทผึ้งประยุกต์ หมายถึง ความสามารถในการลงมือปฏิบัติการแกะสลักลายปราสาทผึ้งประยุกต์จนได้ชิ้นงานที่สมบูรณ์ของนักเรียน ชั้นมัธยมศึกษาปีที่ 6 ที่เรียนตามหลักสูตรที่พัฒนาขึ้น ประกอบด้วยทักษะ 10 ทักษะ ดังนี้



1) ทักษะการเขียนลายไทยสู่ลายปราสาทผึ้งประยุกต์ 2) ทักษะการเขียนลายปราสาทผึ้งประยุกต์ ตามรูปแบบจิตรกรรมไทย 3) ทักษะการเขียนลายปราสาทผึ้งประยุกต์ตามรูปแบบสถาปัตยกรรมไทย 4) ทักษะการออกแบบลายปราสาทผึ้งประยุกต์ 5) ทักษะการแกะสลักลายปราสาทผึ้งประยุกต์ 6) ทักษะการทำแม่พิมพ์และฐานรอง 7) ทักษะทักษะการหลอมขี้ผึ้ง 8) ทักษะการหล่อลายปราสาทผึ้งประยุกต์ 9) ทักษะการปะติดลายปราสาทผึ้งประยุกต์ 10) ทักษะการใช้วัสดุอุปกรณ์และเครื่องมือ

ซึ่งการแกะสลักลายปราสาทผึ้งประยุกต์ ประเมินได้จากสังเกต พฤติกรรมการปฏิบัติงานและการตรวจชิ้นงาน โดยใช้แบบประเมินทักษะการแกะสลักลายปราสาทผึ้งประยุกต์ที่ผู้วิจัยสร้างขึ้นซึ่งมีลักษณะการให้คะแนนเป็นรูปริคส์ สกอร์

9. วัฒนธรรมท้องถิ่น หมายถึง สรรพสิ่งที่มีมนุษย์ในท้องถิ่นหรือสังคมหนึ่งๆ สร้างขึ้น ซึ่งได้รับการยอมรับว่าเป็นสิ่งที่ดีงาม สิ่งที่มีคุณค่า ซึ่งคนในสังคมประพฤติหรือแสดงออกมาช้านาน มีการรับรู้ เรียนรู้ และถ่ายทอดกันไปทั้งโดยตรงและโดยอ้อม มีการดัดแปลงแก้ไขไปบ้างตามสภาพการณ์ของยุคสมัย วัฒนธรรมท้องถิ่น ได้แก่

1) ขนบธรรมเนียมประเพณี และความเชื่อ 2) ภาษา วรรณกรรม ศิลปกรรมและโบราณคดี 3) การละเล่น ดนตรีและการพักผ่อนหย่อนใจ 4) ชีวิตความเป็นอยู่และ 5) วิทยาการต่างๆ

10. ภูมิปัญญาท้องถิ่น หมายถึง ความรู้ ความสามารถ ทักษะ และประสบการณ์ที่เกิดจากการเรียนรู้ การปรับตัว เลือกรร ประยุกต์ สัม และสืบต่อกันมาเป็นเวลายาวนาน มีลักษณะเฉพาะที่แสดงถึงความเป็นท้องถิ่นที่เชื่อมโยงกันเป็นองค์รวมทุกเรื่อง ในการดำเนินชีวิตของคนในท้องถิ่นให้สอดคล้องกับสภาพแวดล้อมและเหมาะสมกับยุคสมัยตามสภาพชีวิต เศรษฐกิจและสังคม

11. ความตระหนักถึงวัฒนธรรมและภูมิปัญญาท้องถิ่น หมายถึง พฤติกรรมที่นักเรียนแสดงออกมาอันบ่งบอกถึงการรู้และเข้าใจอย่างชัดเจน ชาบซึ่ง มองเห็นคุณค่า มีความปรารถนาที่จะประพฤติ ปฏิบัติ อนุรักษ์ สืบสานในวัฒนธรรมและภูมิปัญญาท้องถิ่นให้คงอยู่ตลอดไปซึ่งพฤติกรรมที่แสดงออกนี้ มีทั้งที่เป็นพฤติกรรมภายนอกที่สังเกตได้ เช่น การพูด การปฏิบัติตน การกระทำเป็นแบบอย่าง เป็นต้น และพฤติกรรมภายในที่ซ่อนเร้นอยู่ภายในจิตใจ เช่น ความรู้สึก ความสำนึก ความคิดเห็น เป็นต้น ความตระหนักถึงวัฒนธรรมและภูมิปัญญาท้องถิ่นในการวิจัยครั้งนี้ วัดความตระหนักถึงวัฒนธรรมและภูมิปัญญาท้องถิ่นที่ผู้วิจัยสร้างขึ้น