

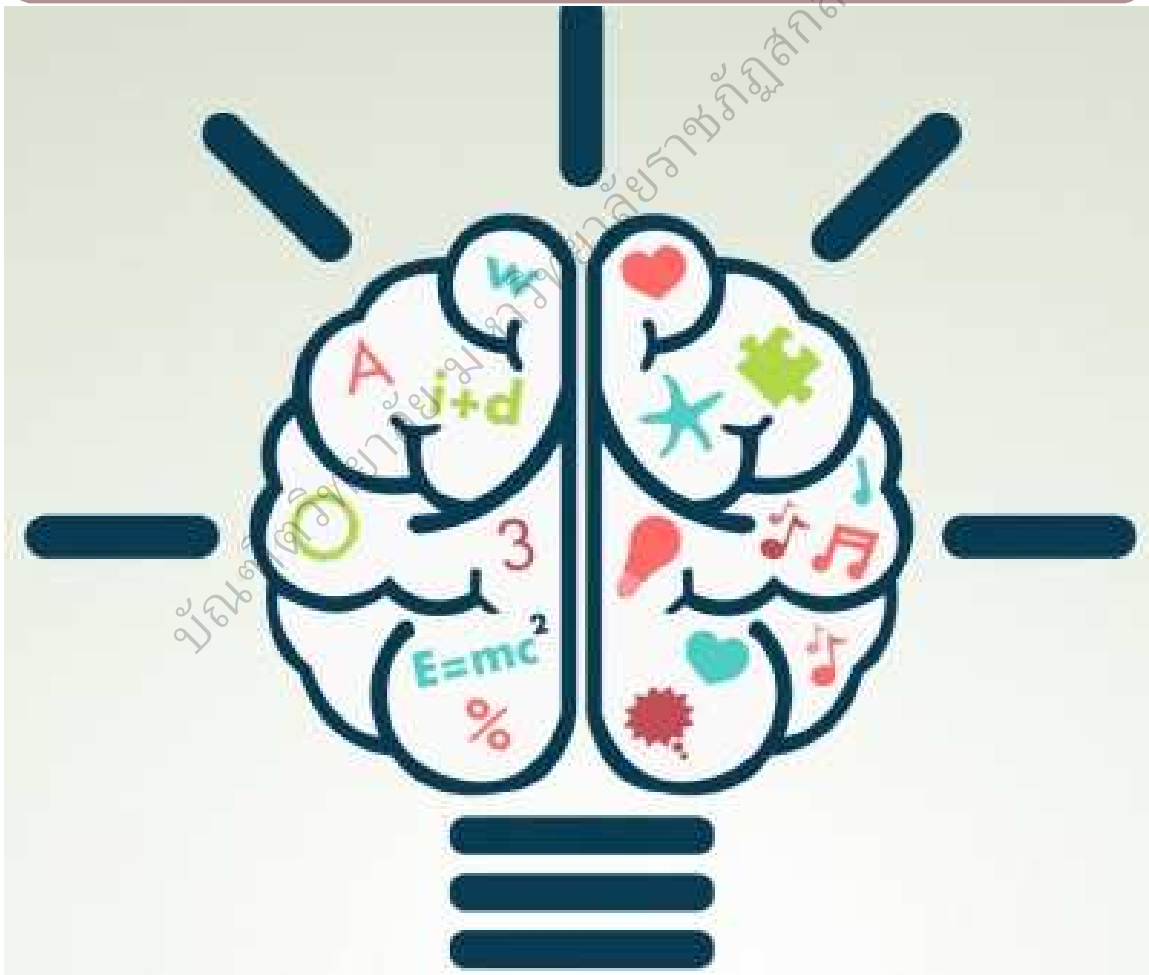
ภาคผนวก ค

คู่มือการดำเนินการฝึกอบรบหลักสูตรฝึกอบรบเพื่อเสริมสร้างสมรรถนะ
ด้านการจัดการเรียนการสอนโดยใช้สมองเป็นฐาน
เพื่อพัฒนาความสามารถด้านภาษาของผู้เรียน
สำหรับครูระดับประถมศึกษา



คู่มือดำเนินการฝึกอบรม

เพื่อเสริมสร้างสมรรถนะด้านการจัดการเรียนการสอนโดยใช้สมองเป็นฐาน
เพื่อพัฒนาความสามารถด้านภาษาของผู้เรียนสำหรับครูระดับประถมศึกษา



โดย นายอนุชิต จันทศิลา

นักศึกษาศึกษาปริญญาเอก สาขาวิชาวิจัยหลักสูตรและการสอน

มหาวิทยาลัยราชภัฏสกลนคร ปีการศึกษา 2558

คู่มือการดำเนินการฝึกอบรบหลักสูตรฝึกอบรบเพื่อเสริมสร้าง
สมรรถนะด้านการจัดการเรียนการสอนโดยใช้สมองเป็นฐาน
เพื่อพัฒนาความสามารถด้านภาษาของผู้เรียน
สำหรับครูระดับประถมศึกษา

บัณฑิตวิทยาลัย มหาวิทยาลัยราชภัฏสกลนคร

นายอนุชิต จันทศิลา
นักศึกษานิเทศศาสตร์บัณฑิต สาขาวิชาวิจัยหลักสูตรและการสอน
มหาวิทยาลัยราชภัฏสกลนคร
ปี พ.ศ. 2558

คำนำ

คู่มือการดำเนินการฝึกอบรมตามหลักสูตรฝึกอบรมเพื่อเสริมสร้างสมรรถนะด้านการจัดการเรียนการสอนโดยใช้สมองเป็นฐานเพื่อพัฒนาความสามารถด้านภาษาของผู้เรียนสำหรับครูระดับประถมศึกษาเล่มนี้ จัดทำขึ้นเพื่อใช้เป็นแนวทางในการดำเนินการฝึกอบรมตามหลักสูตรดังกล่าว โดยมีจุดมุ่งหมายเพื่อพัฒนาสมรรถนะด้านการจัดการเรียนการสอนโดยใช้สมองเป็นฐานเพื่อพัฒนาความสามารถด้านภาษาของผู้เรียนสำหรับครูระดับประถมศึกษาใน 3 ด้าน ได้แก่ ด้านความรู้ความเข้าใจ ทักษะ และคุณลักษณะของครูผู้สอนระดับประถมศึกษา ด้านการจัดการเรียนการสอนโดยใช้สมองเป็นฐานเพื่อพัฒนาความสามารถด้านภาษาของผู้เรียน รายละเอียดประกอบด้วย การนำหลักสูตรสู่การปฏิบัติ หน่วยการเรียนรู้ และภาคผนวก

คณะวิทยากรผู้ให้การอบรมและสถานศึกษาที่เข้าร่วมโครงการอบรมควรดำเนินการตามคู่มือการฝึกอบรมอย่างเคร่งครัด และหวังว่าเอกสารคู่มือสำหรับผู้ให้การฝึกอบรมฉบับนี้จะเป็นแนวทางในการจัดการฝึกอบรมได้เป็นอย่างดี

อนุชิต จันทศิลา

สารบัญ

		หน้า
ส่วนที่ 1	การนำหลักสูตรสู่การปฏิบัติ	365
	หลักการของหลักสูตร	365
	จุดมุ่งหมายของหลักสูตร	365
	สมรรถนะสำคัญ	366
	บทบาทของวิทยากร	369
	กิจกรรมการฝึกอบรม	371
	ตารางการฝึกอบรม	374
	สื่อและอุปกรณ์ประกอบการฝึกอบรม	376
	แนวการวัดและประเมินผลการฝึกอบรม	377
ส่วนที่ 2	โครงสร้างรายวิชา	385
	หน่วยการเรียนรู้ที่ 1	386
	หน่วยการเรียนรู้ที่ 2	389
	หน่วยการเรียนรู้ที่ 3	391
	หน่วยการเรียนรู้ที่ 4	395
	หน่วยการเรียนรู้ที่ 5	398
	หน่วยการเรียนรู้ที่ 6	401
	หน่วยการเรียนรู้ที่ 7	403
ส่วนที่ 3	ภาคผนวก	406

ส่วนที่ 1 การนำหลักสูตรสู่การปฏิบัติ

หลักการของหลักสูตร

หลักการของหลักสูตรฝึกอบรมเพื่อเสริมสร้างสมรรถนะด้านการจัดการเรียนการสอนโดยใช้สมองเป็นฐานเพื่อพัฒนาความสามารถด้านภาษาของผู้เรียนสำหรับครูระดับประถมศึกษา มีดังนี้

1. เป็นหลักสูตรฝึกอบรมเพื่อเสริมสร้างสมรรถนะด้านการจัดการเรียนการสอนโดยใช้สมองเป็นฐานเพื่อพัฒนาความสามารถด้านภาษาของผู้เรียนสำหรับครูระดับประถมศึกษา ประกอบด้วย ด้านความรู้ ด้านทักษะ และด้านคุณลักษณะ
2. เป็นหลักสูตรฝึกอบรมแบบมีส่วนร่วมที่ประกอบด้วยวงจรการเรียนรู้เชิงประสบการณ์ผสมผสานกับกระบวนการกลุ่ม

จุดมุ่งหมายของหลักสูตร

หลักสูตรฝึกอบรมเพื่อเสริมสร้างสมรรถนะด้านการจัดการเรียนการสอนโดยใช้สมองเป็นฐานเพื่อพัฒนาความสามารถด้านภาษาของผู้เรียนสำหรับครูระดับประถมศึกษา มีจุดมุ่งหมายเพื่อให้ผู้เข้ารับการฝึกอบรมมีสมรรถนะด้านการจัดการเรียนการสอนโดยใช้สมองเป็นฐานเพื่อพัฒนาความสามารถด้านภาษาของผู้เรียนสำหรับครูระดับประถมศึกษา ใน 3 ด้าน ประกอบด้วย

1. สมรรถนะด้านความรู้ในการจัดการเรียนการสอนโดยใช้สมองเป็นฐานเพื่อพัฒนาความสามารถด้านภาษาของผู้เรียนสำหรับครูระดับประถมศึกษา
2. สมรรถนะด้านทักษะในการจัดการเรียนการสอนโดยใช้สมองเป็นฐานเพื่อพัฒนาความสามารถด้านภาษาของผู้เรียนสำหรับครูระดับประถมศึกษา
3. สมรรถนะด้านคุณลักษณะในการจัดการเรียนการสอนโดยใช้สมองเป็นฐานเพื่อพัฒนาความสามารถด้านภาษาของผู้เรียนสำหรับครูระดับประถมศึกษา

สมรรถนะสำคัญ

สมรรถนะและตัวบ่งชี้สมรรถนะด้านการจัดการเรียนการสอนโดยใช้สมองเป็นฐานเพื่อพัฒนาความสามารถด้านภาษาของผู้เรียนสำหรับครูระดับประถมศึกษาประกอบด้วย สมรรถนะ 3 ด้าน 13 สมรรถนะ 37 ตัวบ่งชี้ ดังนี้

สมรรถนะด้านความรู้ (Knowledge) ประกอบด้วย 5 สมรรถนะ 20 ตัวบ่งชี้สมรรถนะ ดังนี้

1. มีความรู้ความเข้าใจเกี่ยวกับการเรียนรู้โดยใช้สมองเป็นฐาน
 - 1.1 บอกความสำคัญของสมองได้
 - 1.2 บอกความหมายของการเรียนรู้โดยใช้สมองเป็นฐานได้
 - 1.3 อธิบายธรรมชาติของสมองได้
 - 1.4 อธิบายวิธีการเรียนรู้ของสมองได้
 - 1.5 อธิบายหลักการของการเรียนรู้โดยใช้สมองเป็นฐานได้
 - 1.6 อธิบายวิธีการสอนภาษาไทยตามแนวคิดใช้สมองเป็นฐานได้
2. มีความรู้ความเข้าใจเกี่ยวกับความสามารถทางภาษา
 - 2.1 บอกความหมายของความสามารถด้านภาษาได้
 - 2.2 บอกนิยามความสามารถด้านภาษาตามระดับชั้นได้
 - 2.3 อธิบายมาตรฐานการเรียนรู้และตัวชี้วัดด้านการพัฒนาความสามารถด้านภาษาได้
 - 2.4 อธิบายแนวทางการสอนเพื่อพัฒนาความสามารถด้านภาษาของผู้เรียนได้
3. มีความรู้ความเข้าใจเกี่ยวกับการออกแบบการจัดการเรียนการสอนโดยใช้สมองเป็นฐานเพื่อพัฒนาความสามารถด้านภาษาของผู้เรียน
 - 3.1 บอกความหมายของการออกแบบการจัดการเรียนการสอนโดยใช้สมองเป็นฐานเพื่อพัฒนาความสามารถด้านภาษาของผู้เรียนได้
 - 3.2 บอกหลักการของการออกแบบการจัดการเรียนการสอนโดยใช้สมองเป็นฐานเพื่อพัฒนาความสามารถด้านภาษาของผู้เรียนได้
 - 3.3 บอกขั้นตอนของการออกแบบการจัดการเรียนการสอนโดยใช้สมองเป็นฐานเพื่อพัฒนาความสามารถด้านภาษาของผู้เรียนได้

4. มีความรู้ความเข้าใจเกี่ยวกับสื่อ แหล่งเรียนรู้ และสภาพแวดล้อม ในการจัดการเรียนการสอนโดยใช้สมองเป็นฐานเพื่อพัฒนาความสามารถด้านภาษา ของผู้เรียน

4.1 บอกความหมายของสื่อ แหล่งเรียนรู้ และสภาพแวดล้อม ในการจัดการเรียนรู้โดยใช้สมองเป็นฐานเพื่อพัฒนาความสามารถด้านภาษาของผู้เรียนได้

4.2 บอกประเภทและคุณสมบัติของสื่อ แหล่งเรียนรู้ และ สภาพแวดล้อมในการจัดการเรียนการสอนโดยใช้สมองเป็นฐานเพื่อพัฒนาความสามารถ ด้านภาษาของผู้เรียนได้

4.3 อธิบายหลักการเลือกและใช้สื่อ แหล่งเรียนรู้ และสภาพแวดล้อม ในการจัดการเรียนการสอนโดยใช้สมองเป็นฐานเพื่อพัฒนาความสามารถด้านภาษา ของผู้เรียนได้

4.4 อธิบายแนวทางการประเมินผลการใช้สื่อ แหล่งเรียนรู้ และ สภาพแวดล้อมในการจัดการเรียนการสอนโดยใช้สมองเป็นฐานเพื่อพัฒนาความสามารถ ด้านภาษาของผู้เรียนได้

5. มีความรู้ความเข้าใจเกี่ยวกับการวัดและประเมินความสามารถ ด้านภาษาของผู้เรียน

5.1 บอกความหมายของการวัดและประเมินความสามารถด้านภาษา ของผู้เรียนได้

5.2 อธิบายหลักการของการวัดและประเมินความสามารถด้านภาษา ของผู้เรียนได้

5.3 อธิบายวิธีการวัดและประเมินความสามารถด้านภาษาของผู้เรียน ได้

สมรรถนะด้านทักษะ (Skills) ประกอบด้วย 5 สมรรถนะ 11 ตัวบ่งชี้
สมรรถนะ ดังนี้

6. สามารถออกแบบและจัดทำแผนการจัดการเรียนการสอนโดยใช้ สมองเป็นฐานเพื่อพัฒนาความสามารถด้านภาษาของผู้เรียน

6.1 ออกแบบการจัดการเรียนการสอนโดยใช้สมองเป็นฐาน เพื่อพัฒนาความสามารถด้านภาษาของผู้เรียนได้

6.2 จัดทำแผนการจัดการเรียนการสอนโดยใช้สมองเป็นฐาน เพื่อพัฒนาความสามารถด้านภาษาของผู้เรียนได้

7. สามารถจัดการเรียนการสอนโดยใช้สมองเป็นฐานเพื่อพัฒนาความสามารถด้านภาษาของผู้เรียน

7.1 จัดกิจกรรมการเรียนการสอนโดยใช้สมองเป็นฐานเพื่อพัฒนาความสามารถด้านภาษาของผู้เรียนได้

7.2 อำนวยความสะดวกแก่ผู้เรียนในการจัดการเรียนการสอนโดยใช้สมองเป็นฐานเพื่อพัฒนาความสามารถด้านภาษาของผู้เรียนได้

7.3 กระตุ้นการเรียนรู้ของผู้เรียนในการจัดการเรียนการสอนโดยใช้สมองเป็นฐานเพื่อพัฒนาความสามารถด้านภาษาของผู้เรียนได้

8. สามารถใช้และพัฒนาสื่อ แหล่งเรียนรู้ และสภาพแวดล้อมในการจัดการเรียนการสอนโดยใช้สมองเป็นฐานเพื่อพัฒนาความสามารถด้านภาษาของผู้เรียน

8.1 ใช้สื่อ แหล่งเรียนรู้ และสภาพแวดล้อมในการจัดการเรียนการสอนโดยใช้สมองเป็นฐานเพื่อพัฒนาความสามารถด้านภาษาของผู้เรียนได้

8.2 พัฒนาสื่อ แหล่งเรียนรู้ และสภาพแวดล้อมในการจัดการเรียนการสอนโดยใช้สมองเป็นฐานเพื่อพัฒนาความสามารถด้านภาษาของผู้เรียนได้

9. สามารถเลือกและสร้างเครื่องมือวัดและประเมินความสามารถด้านภาษาของผู้เรียน

9.1 เลือกเครื่องมือวัดและประเมินความสามารถด้านภาษาของผู้เรียนได้

9.2 สร้างเครื่องมือวัดและประเมินความสามารถด้านภาษาของผู้เรียนได้

10. สามารถวัดและประเมินความสามารถด้านภาษาของผู้เรียน

10.1 วัดและประเมินความสามารถด้านภาษาของผู้เรียนได้อย่างถูกต้องและเหมาะสม

10.2 อธิบายความหมายของข้อมูลที่ได้จากการวัดและประเมินความสามารถด้านภาษาของผู้เรียนได้อย่างถูกต้อง

สมรรถนะด้านคุณลักษณะ (Attributes) ประกอบด้วย 3 สมรรถนะ

6 ตัวบ่งชี้สมรรถนะ ดังนี้

11. มีเจตคติที่ดีต่อการจัดการเรียนการสอนโดยใช้สมมองเป็นฐาน เพื่อพัฒนาความสามารถด้านภาษาของผู้เรียน
 - 11.1 มีความรู้สึกที่ดีต่อการจัดการเรียนการสอนโดยใช้สมมองเป็นฐาน เพื่อพัฒนาความสามารถด้านภาษาของผู้เรียน
 - 11.2 มีความสนใจการจัดการเรียนการสอนโดยใช้สมมองเป็นฐาน เพื่อพัฒนาความสามารถด้านภาษาของผู้เรียน
12. มีความมุ่งมั่นในการพัฒนาความสามารถด้านภาษาของผู้เรียน
 - 12.1 เอาใจใส่ มานะ พากเพียรในการพัฒนาความสามารถด้านภาษาของผู้เรียน
 - 12.2 ดำเนินการพัฒนาความสามารถด้านภาษาของผู้เรียนตาม วัตถุประสงค์ และเป้าหมายที่กำหนดจนสำเร็จอย่างมีคุณภาพ
13. มีความคิดสร้างสรรค์ในการจัดการเรียนการสอนโดยใช้สมมอง เป็นฐานเพื่อพัฒนาความสามารถด้านภาษาของผู้เรียน
 - 13.1 สามารถคิดริเริ่มใหม่ๆ เกี่ยวกับวิธีการจัดการเรียนการสอน โดยใช้สมมองเป็นฐานเพื่อพัฒนาความสามารถด้านภาษาของผู้เรียนมาพัฒนาได้
 - 13.2 สามารถนำความรู้และประสบการณ์ด้านการจัดการเรียน การสอนโดยใช้สมมองเป็นฐานเพื่อพัฒนาความสามารถด้านภาษาของผู้เรียนมาพัฒนา ผู้เรียนให้มีความสามารถด้านภาษาและใช้ประโยชน์ได้อย่างเหมาะสมได้

บทบาทของวิทยากร

วิทยากรเป็นผู้อำนวยความสะดวกในการเรียนรู้แก่ผู้เข้ารับการฝึกอบรม เช่น ช่วยเหลือ ชี้แนะ ควบคุม ประคับประคอง จัดสถานการณ์ กระตุ้น และส่งเสริมด้วยวิธีการต่างๆ เพื่อช่วยให้ผู้เข้ารับการฝึกอบรมเกิดสมรรถนะด้านการจัดการเรียนการสอนโดยใช้สมมอง เป็นฐานเพื่อพัฒนาความสามารถด้านภาษาของผู้เรียน มีรายละเอียดดังนี้

1. ศึกษาเอกสารหลักสูตรโดยละเอียด ซึ่งประกอบด้วย หลักสูตรฝึกอบรม และคู่มือดำเนินการฝึกอบรม
2. ประสานงานกับทุกฝ่ายที่เกี่ยวข้อง

3. วางแผนร่วมกับโรงเรียน เพื่อกำหนดเวลา จำนวนครูผู้สอน จัดเตรียมสถานที่ และอำนวยความสะดวกในการฝึกอบรม
4. ประชุมชี้แจงบทบาทหน้าที่วิทยากร ร่วมกำหนดบทบาทหน้าที่ของผู้บริหาร และครูผู้เข้ารับการอบรม และกำหนดตารางการฝึกอบรม
5. จัดเตรียมเครื่องมือวัดและประเมินผล สื่อ อุปกรณ์ และแหล่งเรียนรู้ต่างๆ ในแต่ละกิจกรรมให้พร้อมและเพียงพอ
6. ปฏิบัติตามขั้นตอนในกิจกรรมแต่ละหน่วยการเรียนรู้ แต่สามารถปรับเปลี่ยน ยืดหยุ่นได้ตามความเหมาะสม
7. รับฟังปัญหา ช่วยเหลือ ชี้แนะ และให้คำแนะนำแก่ผู้เข้ารับการอบรม ตลอดระยะเวลาการฝึกอบรม
8. จัดบรรยากาศในห้องฝึกอบรมให้เป็นกันเอง สนุกสนาน เพลิดเพลิน อีสุระปราศจากการบังคับ ทำทนายให้เกิดการเรียนรู้ มีความรู้สึกปลอดภัย และส่งเสริมความเป็นประชาธิปไตย กระบวนการกลุ่ม เคารพให้ศักดิ์ศรีของความเป็นผู้เรียนรู้ที่เป็นผู้ใหญ่ มีความรับผิดชอบ ร่วมมือกันเรียนรู้ มีประสบการณ์ที่เป็นประโยชน์ต่อการแลกเปลี่ยนเรียนรู้ซึ่งกันและกัน

กิจกรรมการฝึกอบรม

กิจกรรมการฝึกอบรม แบ่งออกเป็น 3 ระยะ มีรายละเอียดดังนี้

ที่	กิจกรรม	เวลา
ระยะที่ 1 เตรียมการก่อนฝึกอบรม		
1	กำหนดเกณฑ์การคัดเลือกโรงเรียน	1 วัน
2	ประชาสัมพันธ์หลักสูตร รับสมัครโรงเรียนทดลองใช้หลักสูตร และจัดเตรียมเอกสารและสื่อประกอบการฝึกอบรม	13 วัน
3	คัดเลือกโรงเรียนทดลองใช้หลักสูตร	1 วัน
4	ประชุมชี้แจงการฝึกอบรม	ครึ่งวัน (ภาคเช้า)
5	- ทดสอบสมรรถนะด้านความรู้ก่อนการฝึกอบรม - วัดสมรรถนะด้านคุณลักษณะก่อนการฝึกอบรม	ครึ่งวัน (ภาคบ่าย)
ระยะที่ 2 นำทฤษฎีสู่การปฏิบัติ		
1	จัดประชุมสัมมนาวางแผนการฝึกอบรม - ประชุมชี้แจงบทบาทหน้าที่วิทยากรและวางแผนการอบรม - ร่วมกำหนดบทบาทหน้าที่ของผู้บริหารและครูผู้เข้ารับการอบรม - ร่วมกำหนดแผนและจัดทำตารางการฝึกอบรม	1 วัน
2	ศึกษาดูงานแบบปฏิบัติที่ดีด้านการจัดการเรียนการสอนโดยใช้สมองเป็นฐานเพื่อพัฒนาความสามารถด้านภาษาของผู้เรียนสำหรับครูระดับประถมศึกษา	1 วัน
3	ศึกษาเรียนรู้แบบปฏิบัติที่ดีของครูที่ทำการจัดการเรียนการสอนโดยใช้สมองเป็นฐานเพื่อพัฒนาความสามารถด้านภาษาของผู้เรียนสำหรับครูระดับประถมศึกษา จากแหล่งเรียนรู้ต่างๆ เช่น ครุต้นแบบ เว็บไซต์ และเว็บบล็อกต่างๆ แล้วรายงานผลการเรียนรู้ในกิจกรรมหน่วยการเรียนรู้ที่ 1	4 วัน

ที่	กิจกรรม	เวลา
ระยะที่ 2 นำทฤษฎีสู่การปฏิบัติ (ต่อ)		
4	<p>ดำเนินการฝึกอบรมหน่วยการเรียนรู้ที่ 1-5 ดังนี้</p> <p>หน่วยการเรียนรู้ที่ 1 การเรียนรู้โดยใช้สมองเป็นฐาน ใช้เวลา 3 ชั่วโมง</p> <p>หน่วยการเรียนรู้ที่ 2 ความสามารถด้านภาษาของผู้เรียน ใช้เวลา 3 ชั่วโมง</p> <p>หน่วยการเรียนรู้ที่ 3 การออกแบบการจัดการเรียนการสอนโดยใช้สมองเป็นฐานเพื่อพัฒนาความสามารถด้านภาษาของผู้เรียน ใช้เวลา 6 ชั่วโมง</p> <p>หน่วยการเรียนรู้ที่ 4 การใช้สื่อ แหล่งเรียนรู้ และสภาพแวดล้อม ในการจัดการเรียนการสอนโดยใช้สมองเป็นฐานเพื่อพัฒนาความสามารถด้านภาษาของผู้เรียน ใช้เวลา 6 ชั่วโมง</p> <p>หน่วยการเรียนรู้ที่ 5 การวัดและประเมินความสามารถด้านภาษาของผู้เรียน ใช้เวลา 6 ชั่วโมง</p>	4 วัน
5	<p>หน่วยการเรียนรู้ที่ 6 จัดทำ และประเมินแผนการจัดการเรียนรู้ โดยมอบหมายงานให้เขียนแผนการจัดการเรียนรู้ในกลุ่มสาระการเรียนรู้ภาษาไทย ในระดับชั้นเรียนที่ตนเองรับผิดชอบ และประเมินแผนการจัดการเรียนรู้ที่ครูสร้างขึ้น</p>	5 วัน
6	<p>หน่วยการเรียนรู้ที่ 7 ฝึกปฏิบัติการจัดการเรียนการสอนโดยใช้สมองเป็นฐานเพื่อพัฒนาความสามารถด้านภาษาของผู้เรียนสำหรับครูระดับประถมศึกษา โดยดำเนินการดังนี้</p> <ul style="list-style-type: none"> - ทดสอบความสามารถด้านภาษาของผู้เรียนก่อนและหลังได้รับการจัดการเรียนการสอนโดยใช้สมองเป็นฐานเพื่อพัฒนาความสามารถด้านภาษาของผู้เรียน - ครูนำแผนการจัดการเรียนรู้ไปใช้ปฏิบัติการสอนในชั้นเรียน 20 ชั่วโมง และมีการนิเทศติดตามช่วยเหลือเป็นระยะ ตามความต้องการของสถานศึกษา 	20 วัน

ที่	กิจกรรม	เวลา
ระยะที่ 3 ดำเนินการหลังฝึกอบรม		
1	เตรียมการจัดประชุม	2 วัน
2	ประชุมเพื่อนำเสนอผลงาน และเวทีแลกเปลี่ยนเรียนรู้	1 วัน
3	ประเมินสมรรถนะด้านทักษะในการจัดการเรียนการสอน โดยใช้สมมองเป็นฐานเพื่อพัฒนาความสามารถด้านภาษาของผู้เรียนสำหรับครูระดับประถมศึกษา หลังการฝึกอบรม	1 วัน
4	ทดสอบสมรรถนะด้านความรู้ และวัดสมรรถนะด้านคุณลักษณะในการจัดการเรียนการสอนโดยใช้สมมองเป็นฐานเพื่อพัฒนาความสามารถด้านภาษาของผู้เรียนสำหรับครูระดับประถมศึกษา หลังการฝึกอบรม	1 วัน
5	วัดความพึงพอใจของครูต่อการใช้หลักสูตรฝึกอบรม เพื่อเสริมสร้างสมรรถนะด้านการจัดการเรียนการสอน โดยใช้สมมองเป็นฐานเพื่อพัฒนาความสามารถด้านภาษาของผู้เรียน สำหรับครูระดับประถมศึกษา	ครึ่งวัน
6	วัดความพึงพอใจของนักเรียนต่อการจัดการเรียนการสอน โดยใช้สมมองเป็นฐานเพื่อพัฒนาความสามารถด้านภาษาของผู้เรียน	ครึ่งวัน
รวมระยะเวลาทั้งสิ้น		57 วัน

ตารางการฝึกอบรม

วัน/เวลา	กิจกรรม	สถานที่
ระยะที่ 1 เตรียมการก่อนฝึกอบรม		
6 กรกฎาคม 2558 (1 วัน)	กำหนดเกณฑ์การคัดเลือกโรงเรียน	โรงเรียนบ้าน สร้างคำ
8-20 กรกฎาคม 2558 (13 วัน)	ประชาสัมพันธ์หลักสูตร รับสมัคร โรงเรียนทดลองใช้หลักสูตร และ จัดเตรียมเอกสาร	โรงเรียนบ้าน สร้างคำ
21 กรกฎาคม 2558 (1 วัน)	คัดเลือกโรงเรียนทดลองใช้หลักสูตร	โรงเรียนบ้าน สร้างคำ
22 กรกฎาคม 2558 (1 วัน)	ประชุมชี้แจงการฝึกอบรมและทดสอบ สมรรถนะก่อนการฝึกอบรม	โรงเรียนบ้าน หนองผักแว่น
ระยะที่ 2 นำทฤษฎีสู่การปฏิบัติ		
23 กรกฎาคม 2558 (1 วัน)	จัดประชุมวางแผนการฝึกอบรม	โรงเรียนบ้าน หนองผักแว่น
24 กรกฎาคม 2558 (1 วัน)	ศึกษาดูงาน Best Practice	โรงเรียนบ้าน ห้วยเชือกเหนือ
25-28 กรกฎาคม 2558 (4 วัน)	ศึกษาค้นคว้าเพิ่มเติมด้วยตนเอง	โรงเรียนที่ ตนเองสังกัดอยู่
3-6 สิงหาคม 2558 (4 วัน)	ดำเนินการฝึกอบรม - หน่วยการเรียนรู้ที่ 1 (ครึ่งวัน) - หน่วยการเรียนรู้ที่ 2 (ครึ่งวัน) - หน่วยการเรียนรู้ที่ 3 (1 วัน) - หน่วยการเรียนรู้ที่ 4 (1 วัน) - หน่วยการเรียนรู้ที่ 5 (1 วัน)	โรงเรียนบ้าน หนองผักแว่น

วัน/เวลา	กิจกรรม	สถานที่
ระยะที่ 2 นำทฤษฎีสู่การปฏิบัติ (ต่อ)		
7-11 สิงหาคม 2558 (4 วัน)	ฝึกอบรบ หน่วยการเรียนรู้ที่ 6	โรงเรียน ของผู้เข้ารับ การอบรม
13 สิงหาคม-9 กันยายน 2558 (20 วัน)	ฝึกอบรบ หน่วยการเรียนรู้ที่ 7 - ทดสอบความสามารถด้านภาษา ของผู้เรียนก่อนและหลังเรียน - ครูนำแผนการจัดการเรียนรู้ไปใช้ ปฏิบัติการสอนมาชั้นเรียน และมีการ นิเทศติดตามช่วยเหลือเป็นระยะตาม ความต้องการของสถานศึกษา	โรงเรียน ของผู้เข้ารับ การอบรม
ระยะที่ 3 หลังดำเนินการฝึกอบรบ		
10-11 กันยายน 2558 (2 วัน)	เตรียมการจัดประชุมเชิงปฏิบัติการ ประเมินผลการจัดการเรียนการสอน	โรงเรียนบ้าน หนองผักแว่น
13 กันยายน 2558 (1 วัน)	จัดนำเสนอผลงาน และเวทีแลกเปลี่ยน เรียนรู้	โรงเรียนบ้าน หนองผักแว่น
15-17 กันยายน 2558 (3 วัน)	- ทดสอบสมรรถนะครูหลังการ ฝึกอบรบ - วัดความพึงพอใจของครูต่อการใช้ หลักสูตร - วัดความพึงพอใจของนักเรียน ต่อการจัดการเรียนการสอน	โรงเรียนบ้าน หนองผักแว่น โรงเรียนของผู้ เข้ารับการอบรม โรงเรียนของผู้ เข้ารับการอบรม

หมายเหตุ โรงเรียนบ้านสร้างคำ และโรงเรียนบ้านห้วยเชื่อมเหนือ
สังกัดสำนักงานเขตพื้นที่การศึกษาประถมศึกษาบึงกาฬ

สื่อและอุปกรณ์ประกอบการฝึกอบรม

สื่อและอุปกรณ์ประกอบหลักสูตรการฝึกอบรมเพื่อเสริมสร้างสมรรถนะด้านการจัดการเรียนการสอนโดยใช้สมองเป็นฐานเพื่อพัฒนาความสามารถด้านภาษาของผู้เรียนสำหรับครูระดับประถมศึกษา มีดังนี้

1. คู่มือดำเนินการฝึกอบรม
2. ตัวอย่างวีดิทัศน์เกี่ยวกับการจัดการเรียนการสอนโดยใช้สมองเป็นฐาน
3. ใบความรู้ และใบกิจกรรมประกอบการจัดกิจกรรมการฝึกอบรม
4. แบบสังเกตพฤติกรรมการปฏิบัติงานสำหรับผู้เข้ารับการฝึกอบรม
5. ตารางการฝึกอบรม
6. หลักสูตรแกนกลางการศึกษาขั้นพื้นฐาน พุทธศักราช 2551 และเอกสารประกอบหลักสูตรในกลุ่มสาระการเรียนรู้ภาษาไทย
7. แผนภูมิกระบวนการขั้นตอนและวิธีการจัดการเรียนการสอนโดยใช้สมองเป็นฐาน
8. โปรแกรมนำเสนอประกอบการบรรยาย
9. โรงเรียนแบบปฏิบัติที่ดีด้านการจัดการเรียนการสอนโดยใช้สมองเป็นฐาน
10. ตัวอย่างแผนการจัดการเรียนการสอนโดยใช้สมองเป็นฐาน
11. ภาพประกอบการฝึกอบรม
12. การสาธิต
13. การแสดงบทบาทสมมติ
14. การระดมสมอง
15. การอภิปรายกลุ่ม
16. การจัดป้ายนิเทศ
17. การสนทนาและสถานการณ์ปัญหา
18. เครื่องฉายโปรเจ็คเตอร์
19. เครื่องคอมพิวเตอร์
20. เครื่องเสียง

แนวการวัดและประเมินผลการฝึกอบรม

การวัดและประเมินผลหลักสูตรฝึกอบรมเพื่อเสริมสร้างสมรรถนะด้านการจัดการเรียนการสอนโดยใช้สมองเป็นฐานเพื่อพัฒนาความสามารถด้านภาษาของผู้เรียนสำหรับครูระดับประถมศึกษา แบ่งเป็น 3 ระยะ โดยมีวิธีการ เครื่องมือ และเกณฑ์การประเมิน ดังนี้

1. การวัดและประเมินผลก่อนการฝึกอบรม เป็นการตรวจสอบสมรรถนะด้านความรู้และด้านคุณลักษณะพื้นฐานในการจัดการเรียนการสอนโดยใช้สมองเป็นฐานเพื่อพัฒนาความสามารถด้านภาษาของผู้เรียน ของผู้เข้ารับการฝึกอบรมที่มีอยู่แล้ว เพื่อนำผลมาใช้ในการวางแผนจัดกิจกรรมการฝึกอบรมให้เหมาะกับสภาพของผู้เข้ารับการฝึกอบรม โดยมีวิธีการ เครื่องมือ และเกณฑ์ในการวัดและประเมินผล ดังนี้

1.1 วิธีการวัดและประเมินผล

1.1.1 วัดสมรรถนะด้านความรู้ของผู้เข้ารับการฝึกอบรมด้านการจัดการเรียนการสอนโดยใช้สมองเป็นฐานเพื่อพัฒนาความสามารถด้านภาษาของผู้เรียนสำหรับครูระดับประถมศึกษา ก่อนการฝึกอบรม

1.1.2 วัดสมรรถนะด้านคุณลักษณะของผู้เข้ารับการฝึกอบรมด้านการจัดการเรียนการสอนโดยใช้สมองเป็นฐานเพื่อพัฒนาความสามารถด้านภาษาของผู้เรียนสำหรับครูระดับประถมศึกษา ก่อนการฝึกอบรม

1.2 เครื่องมือที่ใช้ในการวัดและประเมินผล

1.2.1 แบบทดสอบสมรรถนะด้านความรู้ในการจัดการเรียนการสอนโดยใช้สมองเป็นฐานเพื่อพัฒนาความสามารถด้านภาษาของผู้เรียนสำหรับครูระดับประถมศึกษา

1.2.2 แบบวัดสมรรถนะด้านคุณลักษณะในการจัดการเรียนการสอนโดยใช้สมองเป็นฐานเพื่อพัฒนาความสามารถด้านภาษาของผู้เรียนสำหรับครูระดับประถมศึกษา

1.3 เกณฑ์การประเมิน

1.3.1 คะแนนทดสอบสมรรถนะด้านความรู้ในการจัดการเรียนการสอนโดยใช้สมองเป็นฐานเพื่อพัฒนาความสามารถด้านภาษาของผู้เรียนสำหรับครูระดับประถมศึกษา หลังการฝึกอบรมเพิ่มขึ้นก่อนการฝึกอบรม และผ่านเกณฑ์ร้อยละ 70

1.3.2 คะแนนการวัดสมรรถนะด้านคุณลักษณะในการจัดการเรียนการสอนโดยใช้สมองเป็นฐานเพื่อพัฒนาความสามารถด้านภาษาของผู้เรียนสำหรับครูระดับประถมศึกษา หลังการฝึกอบรมเพิ่มขึ้นก่อนการฝึกอบรม

2. การวัดและประเมินผลระหว่างการฝึกอบรม เป็นการประเมินผลย่อยสมรรถนะด้านการจัดการเรียนการสอนโดยใช้สมองเป็นฐานเพื่อพัฒนาความสามารถด้านภาษาของผู้เรียนในระหว่างการฝึกอบรม เพื่อตรวจสอบว่าผู้เข้ารับการฝึกอบรมบรรลุจุดประสงค์การเรียนรู้ตามหน่วยการฝึกอบรมที่กำหนดไว้ในแต่ละหน่วยหรือไม่ หากพบว่ายังไม่ผ่านจะได้ดำเนินการปรับปรุงแก้ไขให้ผ่านก่อนเข้าสู่หน่วยต่อไป ช่วยให้ผู้เข้ารับการฝึกอบรมประสบผลสำเร็จในการเรียนรู้อย่างต่อเนื่อง ผลที่ได้จากการประเมิน จะนำไปใช้ในการปรับปรุงแก้ไขข้อบกพร่อง และส่งเสริมการเรียนรู้ของผู้เข้ารับการฝึกอบรม และใช้ในการปรับปรุงข้อบกพร่องของการจัดกิจกรรมการฝึกอบรม นอกจากนี้ยังศึกษาผลกระทบด้านความสามารถด้านภาษาที่เกิดกับผู้เรียนในระหว่างการฝึกอบรมอีกด้วย โดยมีวิธีการ เครื่องมือ และเกณฑ์ในการวัดและประเมินผล ดังนี้

2.1 วิธีการวัดและประเมินผล

2.1.1 ตรวจสอบผลงานจากใบกิจกรรม และการจัดป้ายนิเทศ

2.1.2 วัดความสามารถด้านภาษาของผู้เรียนก่อนและหลังการจัดการเรียนการสอนโดยใช้สมองเป็นฐานเพื่อพัฒนาความสามารถด้านภาษาของผู้เรียนสำหรับครูระดับประถมศึกษา

2.1.3 นิเทศติดตาม สอนแนะ และเป็นพี่เลี้ยง เรื่องการจัดการเรียนการสอนโดยใช้สมองเป็นฐานเพื่อพัฒนาความสามารถด้านภาษาของผู้เรียนสำหรับครูระดับประถมศึกษา

2.2 เครื่องมือที่ใช้ในการวัดและประเมินผล

2.2.1 ใบกิจกรรมและการจัดป้ายนิเทศ

2.2.2 แบบทดสอบความสามารถด้านภาษาของผู้เรียนระดับชั้นประถมศึกษาปีที่ 3 และ 6 จัดทำขึ้นโดยครูที่เป็นกลุ่มเป้าหมาย

2.2.3 แบบนิเทศติดตาม สอนแนะ และเป็นพี่เลี้ยง เรื่องการจัดการเรียนการสอนโดยใช้สมองเป็นฐานเพื่อพัฒนาความสามารถด้านภาษาของผู้เรียนสำหรับ ครูระดับประถมศึกษา

2.3 เกณฑ์การประเมิน

2.3.1 ผลการประเมินการตรวจใบกิจกรรม และการจัดป้ายนิเทศ ใช้เป็นข้อสังเกตในการเสนอแนะ ปรับปรุง และพัฒนาผู้เข้ารับการฝึกอบรม

2.3.2 คะแนนทดสอบความสามารถด้านภาษาของผู้เรียน หลังการได้รับการจัดการเรียนการสอนเพิ่มขึ้น และผ่านเกณฑ์ร้อยละ 70

2.3.3 ผลการนิเทศติดตาม สอนแนะ และเป็นพี่เลี้ยง เรื่องการจัดการเรียน การสอนโดยใช้สมองเป็นฐานเพื่อพัฒนาความสามารถด้านภาษาของผู้เรียน สำหรับครูระดับประถมศึกษา ใช้เป็นข้อสังเกตในการเสนอแนะ ปรับปรุง และพัฒนาผู้เข้ารับการฝึกอบรม

3. การวัดและประเมินผลหลังการฝึกอบรม เป็นการประเมินสมรรถนะด้านการจัดการเรียนการสอนโดยใช้สมองเป็นฐานเพื่อพัฒนาความสามารถด้านภาษาของผู้เรียน ทั้งด้านความรู้ ทักษะ และคุณลักษณะ เมื่อสิ้นสุดการจัดกิจกรรมการฝึกอบรม เพื่อตัดสินความสำเร็จของผู้เข้ารับการฝึกอบรม ว่ามีสมรรถนะในเรื่องที่ฝึกอบรมระดับใด ควรได้ระดับผลการเรียนรู้เท่าใด หากนำผลการประเมินหลังการฝึกอบรมไปเปรียบเทียบกับผลการประเมินก่อนการฝึกอบรมแล้ว จะช่วยให้ทราบว่าผู้เข้ารับการฝึกอบรม มีพัฒนาการขึ้นเพียงใด นอกจากนี้ยังศึกษาผลกระทบด้านความพึงพอใจของผู้เรียนที่มีต่อการจัดการเรียนการสอน และความพึงพอใจของครูที่มีต่อการใช้หลักสูตรฝึกอบรม รวมทั้งเวลาเข้ารับการฝึกอบรมด้วย โดยมีวิธีการ เครื่องมือ และเกณฑ์ในการวัดและประเมินผล ดังนี้

3.1 วิธีการวัดและประเมินผล

3.1.1 วัดสมรรถนะด้านความรู้ของผู้เข้ารับการฝึกอบรมด้านการจัดการเรียนการสอนโดยใช้สมองเป็นฐานเพื่อพัฒนาความสามารถด้านภาษาของผู้เรียน สำหรับครูระดับประถมศึกษา หลังการฝึกอบรม

3.1.2 วัดสมรรถนะด้านทักษะของผู้เข้ารับการฝึกอบรมด้านการจัดการเรียนการสอนโดยใช้สมองเป็นฐานเพื่อพัฒนาความสามารถด้านภาษาของผู้เรียน สำหรับครูระดับประถมศึกษา หลังการฝึกอบรม

3.1.3 วัดสมรรถนะด้านคุณลักษณะของผู้เข้ารับการฝึกอบรมด้านการจัดการเรียนการสอนโดยใช้สมองเป็นฐานเพื่อพัฒนาความสามารถด้านภาษาของผู้เรียนสำหรับครูระดับประถมศึกษา หลังการฝึกอบรม

3.1.4 วัดความพึงพอใจของผู้เข้ารับการฝึกอบรมต่อการใช้หลักสูตรฝึกอบรมเพื่อเสริมสร้างสมรรถนะด้านการจัดการเรียนการสอนโดยใช้สมองเป็นฐาน เพื่อพัฒนาความสามารถด้านภาษาของผู้เรียนสำหรับครูระดับประถมศึกษา หลังการใช้หลักสูตรฝึกอบรม

3.1.5 วัดความพึงพอใจของนักเรียนต่อการจัดการเรียนการสอนโดยใช้สมองเป็นฐานเพื่อพัฒนาความสามารถด้านภาษาของผู้เรียนหลังได้รับการจัดการเรียนการสอนที่พัฒนาขึ้น

3.2 เครื่องมือที่ใช้ในการวัดและประเมินผล

3.2.1 แบบทดสอบสมรรถนะด้านความรู้ในการจัดการเรียนการสอนโดยใช้สมองเป็นฐานเพื่อพัฒนาความสามารถด้านภาษาของผู้เรียนสำหรับครูระดับประถมศึกษา

3.2.2 แบบประเมินสมรรถนะด้านทักษะในการจัดการเรียนการสอนโดยใช้สมองเป็นฐานเพื่อพัฒนาความสามารถด้านภาษาของผู้เรียนสำหรับครูระดับประถมศึกษา

3.2.3 แบบวัดสมรรถนะด้านคุณลักษณะในการจัดการเรียนการสอนโดยใช้สมองเป็นฐานเพื่อพัฒนาความสามารถด้านภาษาของผู้เรียนสำหรับครูระดับประถมศึกษา

3.2.4 แบบประเมินความพึงพอใจของครูต่อการใช้หลักสูตรฝึกอบรมเพื่อเสริมสร้างสมรรถนะด้านการจัดการเรียนการสอนโดยใช้สมองเป็นฐานเพื่อพัฒนาความสามารถด้านภาษาของผู้เรียนสำหรับครูระดับประถมศึกษา

3.2.5 แบบประเมินความพึงพอใจของนักเรียนต่อการจัดการเรียนการสอนโดยใช้สมองเป็นฐานเพื่อพัฒนาความสามารถด้านภาษาของผู้เรียนสำหรับครูระดับประถมศึกษา

3.3 เกณฑ์การประเมิน

3.3.1 คะแนนทดสอบสมรรถนะด้านความรู้ในการจัดการเรียนการสอนโดยใช้สมองเป็นฐานเพื่อพัฒนาความสามารถด้านภาษาของผู้เรียนสำหรับครูระดับประถมศึกษา หลังการฝึกอบรมเพิ่มขึ้นก่อนการฝึกอบรม และผ่านเกณฑ์ร้อยละ 70

3.3.2 คะแนนประเมินสมรรถนะด้านทักษะในการจัดการเรียนการสอน โดยใช้สมมองเป็นฐานเพื่อพัฒนาความสามารถด้านภาษาของผู้เรียนสำหรับครูระดับประถมศึกษา หลังการฝึกอบรมได้ระดับดีขึ้นไป

3.3.3 คะแนนการวัดสมรรถนะด้านคุณลักษณะในการจัดการเรียนการสอนโดยใช้สมมองเป็นฐานเพื่อพัฒนาความสามารถด้านภาษาของผู้เรียนสำหรับครูระดับประถมศึกษา หลังการฝึกอบรมเพิ่มขึ้นก่อนการฝึกอบรม

3.3.4 ความพึงพอใจของครูต่อการใช้หลักสูตรฝึกอบรมเพื่อเสริมสร้างสมรรถนะด้านการจัดการเรียนการสอนโดยใช้สมมองเป็นฐานเพื่อพัฒนาความสามารถด้านภาษาของผู้เรียนสำหรับครูระดับประถมศึกษา ได้ระดับมากขึ้นไป

3.3.5 ความพึงพอใจของนักเรียนต่อการจัดการเรียนการสอนโดยใช้สมมองเป็นฐานเพื่อพัฒนาความสามารถด้านภาษาของผู้เรียนสำหรับครูระดับประถมศึกษา ได้ระดับมากขึ้นไป

3.3.6 เวลาเข้ารับการฝึกอบรม ได้ร้อยละ 80 ขึ้นไป

มีรายละเอียด ดังตาราง 24

ตาราง 24 สรุปการวัดและประเมินผลสมรรถนะด้านการจัดการเรียนการสอนโดยใช้สมมองเป็นฐานเพื่อพัฒนาความสามารถด้านภาษาของผู้เรียนสำหรับครูระดับประถมศึกษา

ระยะที่ 1 ก่อนฝึกอบรม				
หน่วยการเรียนรู้	สมรรถนะ	วัตถุประสงค์	เครื่องมือ	เกณฑ์
-		เพื่อตรวจสอบสมรรถนะด้านความรู้และด้านคุณลักษณะของผู้เข้ารับการฝึกอบรม	1. แบบทดสอบสมรรถนะด้านความรู้ 2. แบบวัดสมรรถนะด้านคุณลักษณะ	1. คะแนนทดสอบสมรรถนะด้านความรู้หลังการฝึกอบรมเพิ่มขึ้นก่อนการฝึกอบรม และผ่านเกณฑ์ร้อยละ 70 2. คะแนนประเมินสมรรถนะด้านคุณลักษณะ หลังการฝึกอบรมเพิ่มขึ้นก่อนการฝึกอบรม

ตาราง 24 (ต่อ)

ระยะที่ 2 ระหว่างฝึกอบรม				
หน่วยการเรียนรู้	สมรรถนะ	วัตถุประสงค์	เครื่องมือ	เกณฑ์
หน่วยที่ 1 การเรียนรู้โดยใช้ สมองเป็นฐาน	1. มีความรู้ความเข้าใจเกี่ยวกับ การเรียนรู้โดยใช้สมองเป็นฐาน 11. มีเจตคติที่ดีต่อการจัดการเรียน การสอนโดยใช้สมองเป็นฐาน เพื่อพัฒนาความสามารถด้านภาษา ของผู้เรียน	เพื่อพัฒนา สมรรถนะด้าน ความรู้และ คุณลักษณะของผู้ เข้ารับการฝึกอบรม	ใบกิจกรรมและ การจัดป้าย นิเทศ	ผลการประเมินการตรวจใบ กิจกรรม และการจัดป้าย นิเทศ ใช้เป็นข้อสังเกตในการ เสนอแนะ ปรับปรุง และ พัฒนาผู้เข้ารับการฝึกอบรม
หน่วยที่ 2 ความสามารถ ด้านภาษาของ ผู้เรียน	2. มีความรู้ความเข้าใจเกี่ยวกับ ความสามารถทางภาษา 11. มีเจตคติที่ดีต่อการจัดการเรียน การสอนโดยใช้สมองเป็นฐาน เพื่อพัฒนาความสามารถด้านภาษา ของผู้เรียน	เพื่อพัฒนา สมรรถนะด้าน ความรู้และ คุณลักษณะของผู้ เข้ารับการฝึกอบรม	ใบกิจกรรมและ การจัดป้าย นิเทศ	ผลการประเมินการตรวจ ใบกิจกรรม และการจัดป้าย นิเทศ ใช้เป็นข้อสังเกตในการ เสนอแนะ ปรับปรุง และ พัฒนาผู้เข้ารับการฝึกอบรม
หน่วยที่ 3 การออกแบบ การจัดการเรียน การสอน	3. มีความรู้ความเข้าใจเกี่ยวกับการ ออกแบบการจัดการเรียนการสอน โดยใช้สมองเป็นฐานเพื่อพัฒนา ความสามารถด้านภาษาของผู้เรียน 11. มีเจตคติที่ดีต่อการจัดการเรียน การสอนโดยใช้สมองเป็นฐานเพื่อ พัฒนาความสามารถด้านภาษาของ ผู้เรียน	เพื่อพัฒนา สมรรถนะด้าน ความรู้และ คุณลักษณะของผู้ เข้ารับการฝึกอบรม	ใบกิจกรรมและ การจัดป้าย นิเทศ	ผลการประเมินการตรวจ ใบกิจกรรม และการจัดป้าย นิเทศ ใช้เป็นข้อสังเกตในการ เสนอแนะ ปรับปรุง และ พัฒนาผู้เข้ารับการฝึกอบรม
หน่วยที่ 4 การใช้สื่อ แหล่ง เรียนรู้ และ สภาพแวดล้อม ในการจัดการ เรียนการสอน โดยใช้สมอง เป็นฐาน เพื่อพัฒนา ความสามารถ ด้านภาษาของ ผู้เรียน	4. มีความรู้ความเข้าใจเกี่ยวกับสื่อ แหล่งเรียนรู้ และสภาพแวดล้อมใน การจัดการเรียนการสอนโดยใช้สมอง เป็นฐานเพื่อพัฒนาความสามารถ ด้านภาษาของผู้เรียน 11. มีเจตคติที่ดีต่อการจัดการเรียน การสอนโดยใช้สมองเป็นฐาน เพื่อพัฒนาความสามารถด้านภาษา ของผู้เรียน	เพื่อพัฒนา สมรรถนะด้าน ความรู้และ คุณลักษณะของผู้ เข้ารับการฝึกอบรม	ใบกิจกรรมและ การจัดป้าย นิเทศ	ผลการประเมินการตรวจ ใบกิจกรรม และการจัดป้าย นิเทศ ใช้เป็นข้อสังเกตในการ เสนอแนะ ปรับปรุง และ พัฒนาผู้เข้ารับการฝึกอบรม

ตาราง 24 (ต่อ)

ระยะที่ 2 (ต่อ)				
หน่วยการเรียนรู้	สมรรถนะ	วัตถุประสงค์	เครื่องมือ	เกณฑ์
หน่วยที่ 5 การวัดและประเมิน ความสามารถด้าน ภาษาของผู้เรียน	5. มีความรู้ความเข้าใจเกี่ยวกับการวัดและ ประเมินความสามารถด้านภาษาของผู้เรียน 11. มีเจตคติที่ดีต่อการจัดการเรียนการสอน โดยใช้สมมองเป็นฐานเพื่อพัฒนาความสามารถ ด้านภาษาของผู้เรียน	เพื่อพัฒนา สมรรถนะด้าน ความรู้และ คุณลักษณะ ของผู้เข้ารับ การฝึกอบรม	ใบกิจกรรม และการจัด ป้ายนิเทศ	ผลการประเมินการตรวจ ใบกิจกรรม และการจัด ป้ายนิเทศ ใช้เป็น ข้อสังเกตในการ เสนอแนะ ปรับปรุง และพัฒนาผู้เข้ารับ การฝึกอบรม
หน่วยที่ 6 การจัดทำแผนการ จัดการเรียนการ สอนโดยใช้สมมอง เป็นฐานเพื่อพัฒนา ความสามารถด้าน ภาษาของผู้เรียน	6. สามารถออกแบบและจัดทำแผนการ จัดการเรียนการสอนโดยใช้สมมองเป็นฐาน เพื่อพัฒนาความสามารถด้านภาษาของผู้เรียน 11. มีเจตคติที่ดีต่อการจัดการเรียนการสอน โดยใช้สมมองเป็นฐานเพื่อพัฒนาความสามารถ ด้านภาษาของผู้เรียน	เพื่อพัฒนา สมรรถนะด้าน ทักษะและ คุณลักษณะ ของผู้เข้ารับ ฝึกอบรม	ใบกิจกรรม และการจัด ป้ายนิเทศ	ผลการประเมินการตรวจ ใบกิจกรรม และการจัด ป้ายนิเทศ ใช้เป็น ข้อสังเกตในการ เสนอแนะ ปรับปรุง และพัฒนาผู้เข้ารับ การฝึกอบรม
หน่วยที่ 7 การฝึกปฏิบัติการ จัดการเรียน การสอนใน สถานศึกษา	7. สามารถจัดการเรียนการสอนโดยใช้สมมอง เป็นฐานเพื่อพัฒนาความสามารถด้านภาษา ของผู้เรียน 8. สามารถใช้และพัฒนาสื่อ แหล่งเรียนรู้ และ สภาพแวดล้อมในการจัดการเรียนการสอน โดยใช้สมมองเป็นฐานเพื่อพัฒนาความสามารถ ด้านภาษาของผู้เรียน 9. สามารถเลือกและสร้างเครื่องมือวัดและ ประเมินความสามารถด้านภาษาของผู้เรียน 10. สามารถวัดและประเมินความสามารถ ด้านภาษาของผู้เรียน 11. มีเจตคติที่ดีต่อการจัดการเรียนการสอน โดยใช้สมมองเป็นฐานเพื่อพัฒนาความสามารถ ด้านภาษาของผู้เรียน 12. มีความมุ่งมั่นในการพัฒนาความสามารถ ด้านภาษาของผู้เรียน 13. มีความคิดสร้างสรรค์ในการจัดการเรียน การสอนโดยใช้สมมองเป็นฐาน เพื่อพัฒนา ความสามารถด้านภาษาของผู้เรียน	1. เพื่อพัฒนา สมรรถนะด้าน ทักษะและ คุณลักษณะ ของผู้เข้ารับ ฝึกอบรม 2. เพื่อ เปรียบเทียบ ความสามารถ ด้านภาษาของ ผู้เรียนก่อนและ หลังเรียน	1. ใบกิจกรรม และการจัด ป้ายนิเทศ 2. แบบ ทดสอบความ สามารถด้าน ภาษาของ ผู้เรียน	1. ผลการประเมินการ ตรวจใบกิจกรรม และ การจัดป้ายนิเทศ ใช้เป็น ข้อสังเกตในการ เสนอแนะ ปรับปรุง และพัฒนาผู้เข้ารับ การฝึกอบรม 2. คะแนนทดสอบ ความสามารถด้านภาษา ของผู้เรียนหลังการเรียน การสอนเพิ่มขึ้น และผ่าน เกณฑ์ร้อยละ 70

ตาราง 24 (ต่อ)

ระยะที่ 3 หลังการฝึกอบรม				
หน่วยการเรียนรู้	สมรรถนะ	วัตถุประสงค์	เครื่องมือ	เกณฑ์
-	-	1. เพื่อเปรียบเทียบสมรรถนะด้านความรู้และด้านคุณลักษณะก่อนและหลังการฝึกอบรม 2. เพื่อศึกษาสมรรถนะด้านทักษะ หลังการฝึกอบรม 3. เพื่อศึกษาความพึงพอใจของครูต่อการใช้หลักสูตร 4. เพื่อศึกษาความพึงพอใจของนักเรียนต่อการเรียนการสอน	1. แบบทดสอบสมรรถนะด้านความรู้ 2. แบบวัดสมรรถนะด้านคุณลักษณะ 3. แบบประเมินสมรรถนะด้านทักษะ 4. แบบประเมินความพึงพอใจของครูต่อการใช้หลักสูตร 5. แบบประเมินความพึงพอใจของนักเรียนต่อการเรียนการสอน	1. คะแนนทดสอบสมรรถนะด้านความรู้หลังการฝึกอบรมเพิ่มขึ้นก่อนการฝึกอบรม และผ่านเกณฑ์ร้อยละ 70 2. คะแนนประเมินสมรรถนะด้านคุณลักษณะ หลังการฝึกอบรมเพิ่มขึ้นก่อนการฝึกอบรม 3. คะแนนประเมินสมรรถนะด้านทักษะ หลังการฝึกอบรมได้ระดับดีขึ้น 4. ความพึงพอใจของครูต่อการใช้หลักสูตร ได้ระดับมากขึ้นไป 5. ความพึงพอใจของนักเรียนต่อการเรียนการสอน ได้ระดับมากขึ้นไป

ส่วนที่ 2 โครงสร้างรายวิชา

โครงสร้างรายวิชา ประกอบด้วย 7 หน่วยการเรียนรู้ ดังนี้

หน่วยการเรียนรู้ที่ 1 การเรียนรู้โดยใช้สมองเป็นฐาน

หน่วยการเรียนรู้ที่ 2 ความสามารถด้านภาษาของผู้เรียน

หน่วยการเรียนรู้ที่ 3 การออกแบบการจัดการเรียนการสอนโดยใช้สมองเป็นฐานเพื่อพัฒนาความสามารถด้านภาษาของผู้เรียน

หน่วยการเรียนรู้ที่ 4 การใช้สื่อ แหล่งเรียนรู้ และสภาพแวดล้อมในการจัดการเรียนการสอนโดยใช้สมองเป็นฐานเพื่อพัฒนาความสามารถด้านภาษาของผู้เรียน

หน่วยการเรียนรู้ที่ 5 การวัดและประเมินความสามารถด้านภาษาของผู้เรียน

หน่วยการเรียนรู้ที่ 6 การจัดทำแผนการจัดการเรียนการสอนโดยใช้สมองเป็นฐานเพื่อพัฒนาความสามารถด้านภาษาของผู้เรียน

หน่วยการเรียนรู้ที่ 7 การปฏิบัติการสอนในสถานศึกษา

หน่วยการเรียนรู้ที่ 1 การเรียนรู้โดยใช้สมองเป็นฐาน

.....

วัตถุประสงค์ในการอบรม

1. เพื่อให้มีความรู้ความเข้าใจเกี่ยวกับการเรียนรู้โดยใช้สมองเป็นฐาน
2. เพื่อให้มีเจตคติที่ดีต่อการจัดการเรียนการสอนโดยใช้สมองเป็นฐาน

เพื่อพัฒนาความสามารถด้านภาษาของผู้เรียน

เนื้อหาสาระในการอบรม

1. ความสำคัญของสมอง
2. ความหมายของการเรียนรู้โดยใช้สมองเป็นฐาน
3. ธรรมชาติของสมอง
4. วิธีการเรียนรู้ของสมอง
5. หลักการของการเรียนรู้โดยใช้สมองเป็นฐาน
6. วิธีการสอนภาษาไทยตามแนวคิดใช้สมองเป็นฐาน

กิจกรรมการฝึกอบรม

1. วิทยากรและผู้เข้ารับการอบรมร่วมกันสนทนาเกี่ยวกับสิ่งที่ได้จากการศึกษาดูงาน Best Practice ด้านการจัดการเรียนการสอนโดยใช้สมองเป็นฐานเพื่อพัฒนาความสามารถด้านภาษาของผู้เรียนสำหรับครูระดับประถมศึกษา และจากแหล่งเรียนรู้อื่นๆ เช่น การเรียนรู้จากครูต้นแบบ การศึกษาจากเว็บไซต์ และเว็บบล็อกต่างๆ ในประเด็น ดังนี้

- 1.1 กิจกรรมการเรียนการสอนโดยใช้สมองเป็นฐาน
- 1.2 สื่อ แหล่งเรียนรู้ และสภาพแวดล้อมในการจัดการเรียนการสอน
- 1.3 การวัดและประเมินผล
- 1.4 การบริหารจัดการชั้นเรียน

2. สุ่มตัวแทนมานำเสนอ 1 คน แล้ววิทยากรนำเสนอให้เห็นถึงความสำคัญและลักษณะการจัดกิจกรรมการเรียนการสอนโดยใช้สมองเป็นฐาน

3. วิทยากรแบ่งกลุ่มผู้เข้ารับการอบรมออกเป็น 4 กลุ่มๆ ละ 9 คน และให้ชมวีดิทัศน์ เรื่อง สมองของเรา และสมองทำงานอย่างไร แล้วร่วมกันแสดงความคิดเห็นเกี่ยวกับวีดิทัศน์ โดยวิทยากรถามในประเด็นที่ทำทนายให้คิด ดังนี้

- 3.1 สมองมีกี่ส่วน มีอะไรบ้าง
- 3.2 สมองแต่ละส่วนมีหน้าที่อย่างไร
- 3.3 สมองซีกซ้ายและซีกขวาทำหน้าที่แตกต่างกันอย่างไร
- 3.4 สมองซีกใดที่ทำหน้าที่เรียนรู้ด้านภาษา และจะพัฒนาสมองอย่างไร
- 3.5 สมองเกิดเรียนรู้ในสภาพแวดล้อมลักษณะใด
- 3.6 การเคลื่อนไหวร่างกายพร้อมๆ กับการเรียนรู้ ช่วยให้สมองจดจำสิ่งต่างๆ ได้ดีขึ้น จริงหรือไม่ อย่างไร
- 3.7 กิจกรรมที่ทำให้สมองเรียนรู้และจดจำได้ดีมีลักษณะอย่างไร
- 3.8 ถ้าจะจัดกิจกรรมเพื่อพัฒนาความสามารถด้านภาษาของนักเรียน จะจัดอย่างไร
- 3.9 ปัจจัยใดบ้างที่ส่งเสริมให้สมองเกิดการเรียนรู้ได้ดี
- 3.10 ถ้าเราไม่มีสมอง หรือสมองทำงานไร้ประสิทธิภาพ เราจะเป็นอย่างไร
4. วิทยากรสรุปผลการแสดงความคิดเห็นของผู้เข้าอบรม แล้วให้แต่ละกลุ่มร่วมกันสรุปองค์ความรู้ลงในใบกิจกรรมที่ 1.1 และนำเสนอวิทยากร
5. วิทยากรแจกเอกสารการนำเสนอ และบรรยายโดยใช้โปรแกรมนำเสนอ เรื่อง การเรียนรู้โดยใช้สมองเป็นฐาน
6. ผู้เข้าอบรมร่วมกันอภิปรายแลกเปลี่ยนเรียนรู้ เรื่อง การเรียนรู้โดยใช้สมองเป็นฐาน แล้วแต่ละกลุ่มสรุปองค์ความรู้เรื่องหลักการของการเรียนรู้โดยใช้สมองเป็นฐานลงในใบกิจกรรมที่ 1.2 ในลักษณะแผนผังความคิด และนำเสนอวิทยากร
7. วิทยากรสรุปหลักการของการเรียนรู้โดยใช้สมองเป็นฐาน พร้อมกับเสนอแนะว่าจะนำความรู้ไปใช้ในการจัดการเรียนการสอนได้อย่างไรบ้าง
8. วิทยากรตรวจใบกิจกรรม และนำผลงานไปจัดป้ายนิเทศในที่อบรม

ระยะเวลาในการอบรม ครึ่งวัน (3 ชั่วโมง)

สื่อประกอบการอบรม

1. ใบกิจกรรมที่ 1.1 และ 1.2
2. โปรแกรมนำเสนอประกอบคำบรรยาย เรื่อง การเรียนรู้โดยใช้สมองเป็นฐาน
3. วีดิทัศน์ เรื่อง สมองของเรา และสมองทำงานอย่างไร
4. การจัดป้ายนิเทศ

การวัดและประเมินผล

1. วิธีกรวัดและประเมินผล

1.1 ตรวจสอบผลงานการจัดป้ายนิเทศ

1.2 ตรวจสอบผลงานจากใบกิจกรรมที่ 1.1 และใบกิจกรรมที่ 1.2

2. เครื่องมือ

2.1 การจัดป้ายนิเทศ และแบบบันทึกคะแนนผลงานการจัดป้ายนิเทศ

2.2 ใบกิจกรรมและแบบบันทึกคะแนนใบกิจกรรม

3. เกณฑ์การประเมิน

ผลงานจากการตรวจใบกิจกรรม และตรวจป้ายนิเทศ ใช้เป็นข้อสังเกตในการเสนอแนะ ปรับปรุง และพัฒนาผู้เข้ารับการฝึกอบรม

หน่วยการเรียนรู้ที่ 2 ความสามารถด้านภาษาของผู้เรียน

.....

วัตถุประสงค์ในการอบรม

1. เพื่อให้มีความรู้ความเข้าใจเกี่ยวกับความสามารถทางภาษาของผู้เรียน
2. เพื่อให้มีเจตคติที่ดีต่อการจัดการเรียนการสอนโดยใช้สมรรถนะเป็นฐาน เพื่อพัฒนาความสามารถด้านภาษาของผู้เรียน

เนื้อหาสาระในการอบรม

1. ความหมายของความสามารถด้านภาษา
2. นิยามความสามารถด้านภาษาตามระดับชั้น
3. มาตรฐานการเรียนรู้และตัวชี้วัดด้านการพัฒนาความสามารถด้านภาษา
4. แนวทางการสอนเพื่อพัฒนาความสามารถด้านภาษาของผู้เรียน

กิจกรรมการฝึกอบรม

1. วิทยากรเปิดภาพประกอบที่ 2.1 เกี่ยวกับการเรียนรู้ด้านภาษาของผู้เรียนให้ดู แล้วถามด้วยคำถามที่ท้าทาย เพื่อให้ผู้เข้ารับการอบรมแสดงความคิดเห็นร่วมกัน ดังนี้
 - 1.1 ผู้เรียนสามารถเรียนรู้ด้านภาษาได้โดยวิธีใดบ้าง
 - 1.2 ผู้เรียนสามารถเรียนรู้ด้านภาษาผ่านกิจกรรมอะไรบ้าง
 - 1.3 ความสามารถในการเรียนรู้ด้านภาษาของผู้เรียน สามารถพัฒนาได้หรือไม่ อย่างไร
2. วิทยากรสรุปว่าความสามารถด้านภาษาของผู้เรียนมีหลายด้าน และสามารถพัฒนาได้
3. วิทยากรบรรยายให้ความรู้ โดยใช้โปรแกรมนำเสนอ เรื่อง ความสามารถด้านภาษาของผู้เรียน และแจกเอกสารประกอบการบรรยาย
4. วิทยากรแบ่งกลุ่มผู้เข้ารับการอบรมออกเป็น 6 กลุ่มๆ ละ 6 คน ชั้นละ 1 กลุ่ม (ป.1-ป.6) และแจกใบความรู้ที่ 2.1 ให้ทุกกลุ่ม แล้วให้ศึกษานิยามความหมาย และมาตรฐาน และตัวชี้วัดความสามารถด้านภาษาของระดับชั้นที่กลุ่มได้รับผิดชอบ และสรุปลงในใบกิจกรรมที่ 2.1 แล้ววิทยากรสุ่มตัวแทนออกมานำเสนอ 2 กลุ่ม

5. ผู้เข้าอบรมร่วมกันอภิปรายแลกเปลี่ยนเรียนรู้ เรื่อง ความสามารถด้านภาษาของผู้เรียน และส่งใบกิจกรรมที่ 2.1

6. วิทยากรสรุปผลการแสดงความคิดเห็นของผู้เข้าอบรม พร้อมกับเสนอแนะแนวทางการสอนเพื่อพัฒนาความสามารถด้านภาษาของผู้เรียน

7. วิทยากรตรวจใบกิจกรรม และนำผลงานไปจัดป้ายนิเทศในสถานที่อบรม

ระยะเวลาในการอบรม ครึ่งวัน (3 ชั่วโมง)

สื่อประกอบการอบรม

1. ภาพประกอบที่ 2.1 การเรียนรู้ด้านภาษาของผู้เรียน
2. ใบความรู้ที่ 2.1 เรื่อง ความสามารถด้านภาษาของผู้เรียน
3. ใบกิจกรรมที่ 2.1
4. โปรแกรมนำเสนอประกอบคำบรรยาย เรื่อง ความสามารถด้านภาษาของผู้เรียน
5. การจัดป้ายนิเทศ

การวัดและประเมินผล

1. วิธีการวัดและประเมินผล
 - 1.1 ตรวจสอบผลงานการจัดป้ายนิเทศ
 - 1.2 ตรวจสอบผลงานจากใบกิจกรรมที่ 2.1
2. เครื่องมือ
 - 2.1 การจัดป้ายนิเทศ และแบบบันทึกคะแนนผลงานการจัดป้ายนิเทศ
 - 2.2 ใบกิจกรรมและแบบบันทึกคะแนนใบกิจกรรม
3. เกณฑ์การประเมิน

ผลงานจากการตรวจใบกิจกรรม และตรวจป้ายนิเทศ ใช้เป็นข้อสังเกตในการเสนอแนะ ปรับปรุง และพัฒนาผู้เข้ารับการฝึกอบรม

หน่วยการเรียนรู้ที่ 3 การออกแบบการจัดการเรียนการสอน โดยใช้สมองเป็นฐานเพื่อพัฒนาความสามารถด้านภาษาของผู้เรียน

.....

วัตถุประสงค์การอบรม

1. เพื่อให้มีความรู้ความเข้าใจเกี่ยวกับการออกแบบการจัดการเรียนการสอนโดยใช้สมองเป็นฐานเพื่อพัฒนาความสามารถด้านภาษาของผู้เรียน
2. เพื่อให้มีเจตคติที่ดีต่อการจัดการเรียนการสอนโดยใช้สมองเป็นฐานเพื่อพัฒนาความสามารถด้านภาษาของผู้เรียน

เนื้อหาสาระในการอบรม

1. ความหมายของการออกแบบการจัดการเรียนการสอนโดยใช้สมองเป็นฐานเพื่อพัฒนาความสามารถด้านภาษาของผู้เรียน
2. หลักการของการออกแบบการจัดการเรียนการสอนโดยใช้สมองเป็นฐานเพื่อพัฒนาความสามารถด้านภาษาของผู้เรียน
3. ขั้นตอนของการออกแบบการจัดการเรียนการสอนโดยใช้สมองเป็นฐานเพื่อพัฒนาความสามารถด้านภาษาของผู้เรียน

กิจกรรมการฝึกอบรม

(ภาคเช้า)

1. วิทยากรให้ผู้เข้าอบรมชมวีดิทัศน์ เรื่อง ประติมากรรมน้ำแข็ง แล้วถามคำถามชวนให้คิด ดังนี้
 - 1.1 ช่างแกะสลักน้ำแข็ง ต้องเตรียมอุปกรณ์อะไรบ้าง
 - 1.2 การแกะสลักน้ำแข็งมีขั้นตอนอย่างไร
 - 1.3 ถ้าใช้เวลามากในการแกะสลักน้ำแข็ง จะเกิดอะไรขึ้นบ้าง
 - 1.4 ช่างแกะสลักน้ำแข็ง มีคุณสมบัติเด่นอะไรบ้าง
 - 1.5 ถ้าท่านเป็นเจ้าของงานที่มีแสดงแกะสลักน้ำแข็ง ท่านอยากให้ผู้ร่วมงานรู้สึกอย่างไร

2. ผู้เข้าอบรมร่วมกันอภิปรายแลกเปลี่ยนเรียนรู้ และวิทยากรสรุปว่า การออกแบบ เป็นการวางแผนล่วงหน้าว่าจะต้องทำอะไรบ้าง ก่อนลงมือทำกิจกรรมอย่างใดอย่างหนึ่งให้ประสบผลสำเร็จและมีประสิทธิภาพ การจัดการเรียนการสอนก็เช่นเดียวกัน ดังนั้น จึงมีการออกแบบการจัดการเรียนการสอนขึ้น

3. วิทยากรแบ่งกลุ่มผู้เข้ารับการอบรมออกเป็น 6 กลุ่มๆ ละ 6 คน โดยแบ่งเป็นระดับชั้นละ 1 กลุ่ม (ป.1-6) และให้ชมวีดิทัศน์เรื่อง การออกแบบการเรียนการสอน แล้วช่วยกันตอบคำถามชวนคิด ดังนี้

3.1 การออกแบบการเรียนการสอนจำเป็นหรือไม่ อย่างไร

3.2 การออกแบบการเรียนการสอน มีหลักการที่สำคัญอย่างไร

3.3 การออกแบบการเรียนการสอน มีขั้นตอนอะไรบ้าง

3.4 ความรู้และทักษะในการออกแบบการเรียนการสอน จำเป็นสำหรับครูผู้สอนหรือไม่ เพราะเหตุใด

3.5 ครูผู้สอนควรมีความรู้ ทักษะ และคุณลักษณะใดบ้างในการออกแบบการเรียนการสอน

3.6 เราจะพัฒนาการออกแบบการเรียนการสอน ได้โดยวิธีใดบ้าง

3.7 เมื่อดำเนินการออกแบบการเรียนการสอนเสร็จสิ้นแล้ว จะได้อะไร

3.8 การออกแบบการเรียนการสอนโดยใช้สมองเป็นฐาน ต้องคำนึงถึง

สิ่งใด

3.9 การออกแบบการเรียนการสอนโดยใช้สมองเป็นฐานเพื่อพัฒนาความสามารถด้านภาษาของผู้เรียน ควรมีหลักการอย่างไร

3.10 ถ้าจะออกแบบการเรียนการสอนโดยใช้สมองเป็นฐานที่มุ่งพัฒนาความสามารถด้านภาษาของผู้เรียน สามารถทำได้หรือไม่ และต้องทำอะไรบ้าง

4. แต่ละกลุ่มช่วยกันทำใบกิจกรรม และส่งวิทยากร

5. วิทยากรสุ่มตัวแทนกลุ่มให้นำเสนอตามใบกิจกรรมที่ 3.1 จำนวน 2 กลุ่ม และผู้เข้าอบรมร่วมกันอภิปรายแลกเปลี่ยนเรียนรู้

6. วิทยากรสรุปผลการแสดงความคิดเห็นของผู้เข้าอบรม ตรวจใบงาน และนำผลงานไปจัดป้ายนิเทศในสถานที่อบรม

(ภาคบ่าย)

7. วิทยากรให้แต่ละกลุ่มวิเคราะห์แผนการจัดการเรียนรู้กลุ่มสาระการเรียนรู้ภาษาไทยในระดับชั้นที่ได้รับมอบหมายกลุ่มละ 1 ระดับชั้น ซึ่งเป็นแผนการจัดการเรียนรู้ที่ใช้สอนจริง ลงในใบกิจกรรมที่ 3.2 แล้วนำส่งวิทยากร

8. วิทยากรสุ่มตัวแทนกลุ่มออกมานำเสนอ 2 กลุ่ม และผู้เข้าอบรมร่วมกันอภิปรายแลกเปลี่ยนเรียนรู้

9. วิทยากรมอบหมายให้แต่ละกลุ่ม ปรับปรุงแก้ไขแผนการจัดการเรียนรู้ของกลุ่มตนเอง โดยวิทยากรคอยแนะนำอย่างใกล้ชิด

10. วิทยากรสุ่มตัวแทนกลุ่มออกมาสาธิตการสอนที่ออกแบบไว้แล้ว 1 กลุ่ม และผู้เข้าอบรมร่วมกันอภิปรายแลกเปลี่ยนเรียนรู้

11. วิทยากรบรรยายทบทวนความรู้โดยใช้โปรแกรมนำเสนอเรื่อง การออกแบบการจัดการเรียนการสอนโดยใช้สมองเป็นฐานเพื่อพัฒนาความสามารถด้านภาษาของผู้เรียน

12. วิทยากรสรุปเรื่อง การออกแบบการจัดการเรียนการสอนโดยใช้สมองเป็นฐานเพื่อพัฒนาความสามารถด้านภาษาของผู้เรียน พร้อมกับเสนอแนะว่าจะนำความรู้ไปใช้ในการจัดการเรียนการสอนได้อย่างไรบ้าง

13. วิทยากรตรวจใบกิจกรรม และนำผลงานไปจัดป้ายนิเทศในสถานที่อบรม

ระยะเวลาในการอบรม 1 วัน (6 ชั่วโมง)

สื่อประกอบการอบรม

1. วีดิทัศน์ เรื่อง ประติมากรรมน้ำแข็ง และการออกแบบการจัดการเรียนการสอน
2. ใบกิจกรรมที่ 3.1 และ 3.2
3. ตัวอย่างแผนการจัดการเรียนรู้กลุ่มสาระการเรียนรู้ภาษาไทย ระดับชั้นประถมศึกษาปีที่ 1-6 (ผู้เข้าอบรมนำมาด้วย)
4. โปรแกรมนำเสนอ เรื่อง การออกแบบการจัดการเรียนการสอนโดยใช้สมองเป็นฐานเพื่อพัฒนาความสามารถด้านภาษาของผู้เรียน
5. การจัดป้ายนิเทศ

การวัดและประเมินผล

1. วิธีการวัดและประเมินผล

1.1 ตรวจสอบผลงานการจัดป้ายนิเทศ

1.2 ตรวจสอบผลงานจากใบกิจกรรมที่ 3.1 และ 3.2

2. เครื่องมือ

2.1 การจัดป้ายนิเทศ และแบบบันทึกคะแนนผลงานการจัดป้ายนิเทศ

2.2 ใบกิจกรรมและแบบบันทึกคะแนนใบกิจกรรม

3. เกณฑ์การประเมิน

ผลงานจากการตรวจใบกิจกรรม และตรวจป้ายนิเทศ ใช้เป็นข้อสังเกตในการเสนอแนะ ปรับปรุง และพัฒนาผู้เข้ารับการฝึกอบรม

**หน่วยการเรียนรู้ที่ 4 การใช้สื่อ แหล่งเรียนรู้ และสภาพแวดล้อม
ในการจัดการเรียนการสอนโดยใช้สมองเป็นฐานเพื่อพัฒนา
ความสามารถด้านภาษาของผู้เรียน**

.....

วัตถุประสงค์การอบรม

1. เพื่อให้มีความรู้ความเข้าใจเกี่ยวกับสื่อ แหล่งเรียนรู้ และสภาพแวดล้อมในการจัดการเรียนการสอนโดยใช้สมองเป็นฐานเพื่อพัฒนาความสามารถด้านภาษาของผู้เรียน
2. เพื่อให้มีเจตคติที่ดีต่อการจัดการเรียนการสอนโดยใช้สมองเป็นฐานเพื่อพัฒนาความสามารถด้านภาษาของผู้เรียน

เนื้อหาสาระในการอบรม

1. ความหมายของสื่อ แหล่งเรียนรู้ และสภาพแวดล้อมในการจัดการเรียนการสอนโดยใช้สมองเป็นฐานเพื่อพัฒนาความสามารถด้านภาษาของผู้เรียน
2. ประเภทและคุณสมบัติของสื่อ แหล่งเรียนรู้ และสภาพแวดล้อมในการจัดการเรียนการสอนโดยใช้สมองเป็นฐานเพื่อพัฒนาความสามารถด้านภาษาของผู้เรียน
3. หลักการเลือกและใช้สื่อ แหล่งเรียนรู้ และสภาพแวดล้อมในการจัดการเรียนการสอนโดยใช้สมองเป็นฐานเพื่อพัฒนาความสามารถด้านภาษาของผู้เรียน
4. แนวทางการประเมินผลการใช้สื่อ แหล่งเรียนรู้ และสภาพแวดล้อมในการจัดการเรียนการสอนโดยใช้สมองเป็นฐานเพื่อพัฒนาความสามารถด้านภาษาของผู้เรียน

กิจกรรมการฝึกอบรม

ขั้นให้ความรู้ (เวลา 3 ชั่วโมง)

1. วิทยากรแจกใบกิจกรรมที่ 4.1 แล้วให้ทำไปพร้อมๆ กับชมวีดิทัศน์ เรื่อง การศึกษาดูงานการเรียนรู้โดยใช้สมองเป็นฐาน และเรื่องสื่อการเรียนรู้แบบ BBL
2. ผู้เข้ารับการอบรมสนทนาแลกเปลี่ยนเรียนรู้ โดยวิทยากรตั้งประเด็นคำถามที่ท้าทายให้คิด ดังนี้
 - 2.1 บอกชื่อสื่อที่ท่านสังเกตเห็นได้ มาให้มากที่สุด
 - 2.1 บอกชื่อสื่อที่เอื้อต่อการเรียนรู้โดยใช้สมองเป็นฐาน น่าจะเป็นอะไรบ้าง

- 2.2 ท่านคิดว่า มีสื่อที่ใช้ในการเรียนการสอนมีประเภทใดบ้าง
- 2.3 สื่อมีสี และรูปทรง เป็นอย่างไร เพราะอะไร
- 2.4 ผู้เรียนได้มีส่วนร่วมในการใช้สื่อหรือไม่ อย่างไร
- 2.5 ผู้เรียนได้เรียนรู้รายบุคคล หรือเป็นกลุ่ม เพราะเหตุใด
- 2.6 ผู้เรียนได้เรียนรู้ผ่านประสาทสัมผัสด้านใดบ้าง
- 2.7 สภาพแวดล้อมทั้งในและนอกห้องเรียนเป็นอย่างไร
- 2.8 ท่านคิดว่า สื่อต่างๆ เหล่านั้น กระตุ้นให้สมองเกิดการเรียนรู้หรือไม่

อย่างไร

3. วิทยากรสรุปเกี่ยวกับความสำคัญของสื่อที่มีต่อการจัดการเรียนรู้โดยใช้สมองเป็นฐาน

4. วิทยากรแบ่งกลุ่มผู้เข้ารับการอบรมออกเป็น 6 กลุ่มๆ ละ 6 คน แล้วบรรยายโดยใช้โปรแกรมนำเสนอ เรื่อง สื่อ แหล่งเรียนรู้ และสภาพแวดล้อมในการจัดการเรียนการสอนโดยใช้สมองเป็นฐานเพื่อพัฒนาความสามารถด้านภาษาของผู้เรียน จากนั้นให้ผู้เข้ารับการอบรมปรับปรุงแก้ไขใบกิจกรรมที่ 4.1 และนำเสนอ

ขั้นฝึกปฏิบัติทักษะย่อย (เวลา 3 ชั่วโมง)

5. วิทยากรแจกใบความรู้ที่ 4.1 และ 4.2 เรื่อง สื่อการเรียนการสอน และใบความรู้ที่ 5.2 เรื่อง ตัวอย่างแผนการเรียนรู้โดยใช้สมองเป็นฐาน แล้วให้แต่ละกลุ่มศึกษาเอกสารดังกล่าว ประมาณ 30 นาที

6. ให้แต่ละกลุ่มเลือกสื่อการเรียนรู้อื่นๆ ที่เอื้อต่อการจัดการเรียนการสอนโดยใช้สมองเป็นฐาน กลุ่มละ 1 ชนิด แล้วประเมินผลการใช้สื่อ แหล่งเรียนรู้ และสภาพแวดล้อมในการจัดการเรียนการสอนโดยใช้สมองเป็นฐานเพื่อพัฒนาความสามารถด้านภาษาของผู้เรียน ลงในใบกิจกรรมที่ 4.2

7. วิทยากรสุ่มตัวแทนกลุ่มออกมานำเสนอ 1 กลุ่ม

8. ผู้เข้าอบรมร่วมกันอภิปรายแลกเปลี่ยนเรียนรู้ และวิทยากรบรรยายประกอบโปรแกรมนำเสนอ เพื่อสรุปเรื่อง การใช้สื่อ แหล่งเรียนรู้ และสภาพแวดล้อมในการจัดการเรียนการสอนโดยใช้สมองเป็นฐานเพื่อพัฒนาความสามารถด้านภาษาของผู้เรียน พร้อมกับเสนอแนะว่าจะนำความรู้ไปใช้ในการจัดการเรียนการสอนได้อย่างไรบ้าง

9. วิทยากรตรวจใบกิจกรรม และนำผลงานไปจัดป้ายนิเทศในสถานที่อบรม

ระยะเวลาในการอบรม 1 วัน (6 ชั่วโมง)

สื่อประกอบการอบรม

1. ใบกิจกรรมที่ 4.1
2. วีดิทัศน์ เรื่อง การศึกษาดูงานการเรียนรู้โดยใช้สมองเป็นฐาน และเรื่อง สื่อการเรียนรู้แบบ BBL
3. ใบความรู้ที่ 4.1 และ 4.2 เรื่อง สื่อการเรียนการสอน และใบความรู้ที่ 5.2 เรื่อง ตัวอย่างแผนการเรียนรู้โดยใช้สมองเป็นฐาน
4. ใบกิจกรรมที่ 4.2
5. โปรแกรมนำเสนอบรรยายประกอบการอบรม
6. การจัดป้ายนิเทศ

การวัดและประเมินผล

1. วิธีการวัดและประเมินผล
 - 1.1 ตรวจสอบผลงานการจัดป้ายนิเทศ
 - 1.2 ตรวจสอบผลงานจากใบกิจกรรมที่ 4.1 และใบกิจกรรมที่ 4.2
2. เครื่องมือ
 - 2.1 การจัดป้ายนิเทศ และแบบบันทึกคะแนนผลงานการจัดป้ายนิเทศ
 - 2.2 ใบกิจกรรมและแบบบันทึกคะแนนใบกิจกรรม
3. เกณฑ์การประเมิน

ผลงานจากการตรวจใบกิจกรรม และตรวจป้ายนิเทศ ใช้เป็นข้อสังเกตในการเสนอแนะ ปรับปรุง และพัฒนาผู้เข้ารับการฝึกอบรม

หน่วยการเรียนรู้ที่ 5 การวัดและประเมินความสามารถด้านภาษา ของผู้เรียน

.....

วัตถุประสงค์การอบรม

1. เพื่อให้มีความรู้ความเข้าใจเกี่ยวกับการวัดและประเมินความสามารถด้านภาษาของผู้เรียน
2. เพื่อให้มีเจตคติที่ดีต่อการจัดการเรียนการสอนโดยใช้สมองเป็นฐาน เพื่อพัฒนาความสามารถด้านภาษาของผู้เรียน

เนื้อหาสาระในการอบรม

1. ความหมายของการวัดและประเมินความสามารถด้านภาษาของผู้เรียน
2. หลักการของการวัดและประเมินความสามารถด้านภาษาของผู้เรียน
3. วิธีการวัดและประเมินความสามารถด้านภาษาของผู้เรียน

กิจกรรมการฝึกอบรม

ขั้นให้ความรู้ (เวลา 3 ชั่วโมง)

1. วิทยากรนำภาพประกอบที่ 5.1 มาให้ผู้เข้าอบรมดูที่ละเอียด แล้วสนทนาและเปลี่ยนเรียนรู้ โดยใช้คำถามที่ท้าทายให้คิด ดังนี้
 - 1.1 ภาพเกี่ยวกับอะไร
 - 1.2 ภาพสวยงามหรือไม่
 - 1.3 รู้ได้อย่างไรว่าภาพนี้สวย หรือไม่สวย
 - 1.4 ถ้าบอกว่าภาพนี้สวย หรือไม่สวย แสดงว่าเป็นการวัดผลหรือประเมินผล
 - 1.5 การวัด และการประเมิน แตกต่างกันอย่างใด
2. วิทยากรแบ่งกลุ่มผู้เข้ารับการอบรมออกเป็น 6 กลุ่มๆ ละ 6 คน แล้วให้ชมวีดิทัศน์เกี่ยวกับการวัดและประเมินความสามารถด้านภาษาของผู้เรียน แล้วแสดงความคิดเห็นภายในกลุ่มเกี่ยวกับวีดิทัศน์ที่ชม และทำใบกิจกรรมที่ 5.1 แล้วส่งวิทยากร

3. วิทยากรสรุปผลการแสดงความคิดเห็นของผู้เข้าอบรม แล้วนำไปกิจกรรม
ไปติดไว้ที่ป้ายนิเทศหลังสถานที่อบรม

4. วิทยากรนำเล่นเกมเลือกกิจกรรมการเรียนรู้ที่สอดคล้องกับการเรียนรู้
โดยใช้สมองเป็นฐาน

5. วิทยากรแจกใบความรู้ที่ 5.1 เรื่อง การวัดและประเมินผล และให้แต่ละ
กลุ่มศึกษาจากใบความรู้ แล้วทำลงในใบกิจกรรมที่ 5.2

6. วิทยากรสุ่มตัวแทนกลุ่มออกมานำเสนอ 1 กลุ่ม และผู้เข้าอบรมร่วมกัน
อภิปรายแลกเปลี่ยนเรียนรู้ เรื่องการวัดและประเมินความสามารถด้านภาษาของผู้เรียน

7. วิทยากรบรรยายสรุปโดยใช้โปรแกรมนำเสนอ เรื่อง การวัดและประเมิน
ความสามารถด้านภาษาของผู้เรียน พร้อมกับเสนอแนะว่าจะนำความรู้ไปใช้ในการจัด
การเรียนการสอนได้อย่างไรบ้าง แล้วส่งใบกิจกรรมที่ 5.2

8. วิทยากรตรวจใบกิจกรรม และนำผลงานไปจัดป้ายนิเทศในสถานที่อบรม
ขั้นฝึกปฏิบัติทักษะย่อย (เวลา 3 ชั่วโมง)

9. วิทยากรแจกใบความรู้ที่ 5.2 เรื่อง ตัวอย่างแผนการจัดการเรียนรู้โดยใช้
สมองเป็นฐาน แล้วให้แต่ละกลุ่มศึกษาเอกสารดังกล่าว ประมาณ 30 นาที แล้วเลือกวิธี
สร้างวัดและประเมินผลให้เหมาะสม และฝึกสร้างเครื่องมือวัดและประเมินความสามารถ
ด้านภาษาของผู้เรียนลงในใบกิจกรรมที่ 5.3 โดยวิทยากรเป็นพี่เลี้ยงและสอนแนะอย่าง
ใกล้ชิด

10. วิทยากรให้ตัวแทนแต่ละกลุ่มออกมานำเสนอรายงานตามใบกิจกรรมที่
5.3 แล้วให้ผู้เข้าอบรมร่วมกันอภิปรายแลกเปลี่ยนเรียนรู้ และสรุปองค์ความรู้ในใบกิจกรรม
ของกลุ่มว่า มีประเด็นเหมือนหรือต่างกันอย่างไรบ้าง และนำเสนอวิทยากร

11. วิทยากรบรรยายสรุปเพิ่มเติม พร้อมกับเสนอแนะว่าจะนำความรู้ไปใช้ใน
การจัดการเรียนการสอนได้อย่างไรบ้าง

12. วิทยากรตรวจใบกิจกรรม และนำผลงานไปจัดป้ายนิเทศในสถานที่
อบรม

ระยะเวลาในการอบรม 1 วัน (6 ชั่วโมง)

สื่อประกอบการอบรม

1. ภาพประกอบที่ 5.1
2. วีดิทัศน์ เรื่อง การวัดและประเมินผลภาษาไทย และหลักการวัดและประเมินผลทางการศึกษา
3. เกมทายกิจกรรม
3. ใบกิจกรรมที่ 5.1, 5.2 และ 5.3
4. ใบความรู้ที่ 5.1 เรื่อง การวัดและประเมินผล และ 5.2 เรื่อง

ตัวอย่างแผนการสอน

5. โปรแกรมนำเสนอ เรื่อง วัดและประเมินความสามารถด้านภาษาของผู้เรียน
6. การจัดป้ายนิเทศ

การวัดและประเมินผล

1. วิธีการวัดและประเมินผล
 - 1.1 ตรวจสอบผลงานการจัดป้ายนิเทศ
 - 1.2 ตรวจสอบผลงานจากใบกิจกรรมที่ 5.1, 5.2 และ 5.3
2. เครื่องมือ
 - 2.1 การจัดป้ายนิเทศ และแบบบันทึกคะแนนผลงานการจัดป้ายนิเทศ
 - 2.2 ใบกิจกรรมและแบบบันทึกคะแนนใบกิจกรรม
3. เกณฑ์การประเมิน

ผลงานจากการตรวจใบกิจกรรม และตรวจป้ายนิเทศ ใช้เป็นข้อสังเกตในการเสนอแนะ ปรับปรุง และพัฒนาผู้เข้ารับการฝึกอบรม

หน่วยการเรียนรู้ที่ 6 การจัดทำแผนการจัดการเรียนการสอน โดยใช้สมองเป็นฐานเพื่อพัฒนาความสามารถด้านภาษาของผู้เรียน

.....

วัตถุประสงค์การอบรม

1. เพื่อให้สามารถจัดทำแผนการจัดการเรียนการสอนโดยใช้สมองเป็นฐานเพื่อพัฒนาความสามารถด้านภาษาของผู้เรียน
2. เพื่อให้มีเจตคติที่ดีต่อการจัดการเรียนการสอนโดยใช้สมองเป็นฐานเพื่อพัฒนาความสามารถด้านภาษาของผู้เรียน

เนื้อหาในการอบรม

การจัดทำแผนการจัดการเรียนการสอนโดยใช้สมองเป็นฐานเพื่อพัฒนาความสามารถด้านภาษาของผู้เรียน

กิจกรรมการฝึกอบรม

1. ชั้นให้ความรู้
 - 1.1 ชมวีดิทัศน์การจัดการเรียนการสอนโดยใช้สมองเป็นฐาน
 - 1.2 สนทนาแลกเปลี่ยนเรียนรู้ และวิทยากรสรุป
2. ชั้นสาธิตโดยนำเสนอตัวแบบในการจัดการเรียนการสอนโดยใช้สมองเป็นฐาน โดยการชมวีดิทัศน์สาธิตการจัดการเรียนการสอนโดยใช้สมองเป็นฐาน แล้วให้ผู้เข้าอบรมร่วมกันอภิปรายแลกเปลี่ยนเรียนรู้
3. ชั้นฝึกปฏิบัติทักษะย่อย
 - 3.1 วิทยากรแจกแผนภูมิแสดงกระบวนการขั้นตอนและวิธีการจัดการเรียนการสอนโดยใช้สมองเป็นฐาน ใบความรู้ที่ 5.2 เรื่องตัวอย่างแผนการจัดการเรียนรู้โดยใช้สมองเป็นฐาน และใบกิจกรรมที่ 6.1 แล้วให้แต่ละกลุ่มศึกษาเอกสารดังกล่าว ประมาณ 30 นาที แล้วนำแผนการจัดการเรียนการสอนที่ใช้สอนที่โรงเรียนของตนเองจริง มาปรับปรุงแก้ไข กลุ่มละ 1 แผนๆ ละ 1 ชั่วโมง โดยวิทยากรเป็นพี่เลี้ยงและสอนแนะอย่างใกล้ชิด

3.2 วิทยากรส่งกลุ่มผู้เข้ารับการอบรม 1 กลุ่ม เพื่อออกมาสาธิตการสอนตามใบกิจกรรมที่ 6.1 แล้วให้ผู้เข้าอบรมร่วมกันอภิปรายแลกเปลี่ยนเรียนรู้ และนำส่งวิทยากร

3.3 วิทยากรบรรยายสรุปเพิ่มเติม พร้อมกับเสนอแนะว่าจะนำความรู้ไปใช้ในการจัดการเรียนการสอนได้อย่างไรบ้าง

3.4 วิทยากรตรวจแผนการสอนตามใบกิจกรรม นำผลงานไปจัดป้ายนิเทศในสถานที่อบรม

ระยะเวลาในการอบรม 1 วัน (6 ชั่วโมง)

สื่อประกอบการอบรม

1. แผนภูมิแสดงกระบวนการขั้นตอนและวิธีการจัดการเรียนการสอนโดยใช้สมองเป็นฐานเพื่อพัฒนาความสามารถด้านภาษาของผู้เรียน
2. วีดิทัศน์สาธิตการจัดการเรียนการสอนโดยใช้สมองเป็นฐานเพื่อพัฒนาความสามารถด้านภาษาของผู้เรียน
3. ใบความรู้ที่ 5.2 ตัวอย่างแผนการจัดการเรียนรู้โดยใช้สมองเป็นฐาน
4. ใบกิจกรรมที่ 6.1
5. การจัดป้ายนิเทศ

การวัดและประเมินผล

1. วิธีการวัดและประเมินผล
 - 1.1 ตรวจผลงานการจัดป้ายนิเทศ
 - 1.2 ตรวจผลงานจากใบกิจกรรมที่ 6.1
2. เครื่องมือ
 - 2.1 การจัดป้ายนิเทศ และแบบบันทึกคะแนนผลงานการจัดป้ายนิเทศ
 - 2.2 ใบกิจกรรมและแบบบันทึกคะแนนใบกิจกรรม
3. เกณฑ์การประเมิน

ผลงานจากการตรวจใบกิจกรรม และตรวจป้ายนิเทศ ใช้เป็นข้อสังเกตในการเสนอแนะ ปรับปรุง และพัฒนาผู้เข้ารับการฝึกอบรม

หน่วยการเรียนรู้ที่ 7 การฝึกปฏิบัติการจัดการเรียนการสอน ในสถานศึกษา

.....

วัตถุประสงค์การอบรม

1. สามารถจัดการเรียนการสอนโดยใช้สมองเป็นฐานเพื่อพัฒนาความสามารถด้านภาษาของผู้เรียน
2. สามารถใช้และพัฒนาสื่อ แหล่งเรียนรู้ และสภาพแวดล้อมในการจัดการเรียนการสอนโดยใช้สมองเป็นฐานเพื่อพัฒนาความสามารถด้านภาษาของผู้เรียน
3. สามารถเลือกและสร้างเครื่องมือวัดและประเมินความสามารถด้านภาษาของผู้เรียน
4. สามารถวัดและประเมินความสามารถด้านภาษาของผู้เรียน
5. มีเจตคติที่ดีต่อการจัดการเรียนการสอนโดยใช้สมองเป็นฐานเพื่อพัฒนาความสามารถด้านภาษาของผู้เรียน
6. มีความมุ่งมั่นในการพัฒนาความสามารถด้านภาษาของผู้เรียน
7. มีความคิดสร้างสรรค์ในการจัดการเรียนการสอนโดยใช้สมองเป็นฐานเพื่อพัฒนาความสามารถด้านภาษาของผู้เรียน

เนื้อหาในการอบรม

การปฏิบัติการจัดการเรียนการสอนโดยใช้สมองเป็นฐานเพื่อพัฒนาความสามารถด้านภาษาของผู้เรียน

กิจกรรมการฝึกอบรม

1. ขึ้นปฏิบัติในสถานการณ์จำลอง โดยมอบหมายให้ผู้เข้าอบรมไปจัดทำแผนการจัดการเรียนรู้สำหรับดำเนินการต่อในชั้นปฏิบัติในสถานการณ์จำลอง ในห้องเรียนของตนเอง จำนวน 20 ชั่วโมง แล้วส่งให้วิทยากรตรวจและปรับปรุงแก้ไขก่อนนำไปใช้จริง โดยผู้เข้าอบรมนำแผนการจัดการเรียนรู้ที่พัฒนาแล้วไปใช้จัดการเรียนการสอนกับนักเรียนที่เป็นกลุ่มนิเทศติดตาม

2. ขั้นตอนการสอนแนะ การเป็นพี่เลี้ยง และการให้ข้อมูลย้อนกลับ โดยวิทยากรจะนิเทศติดตาม สอนแนะ และเป็นพี่เลี้ยงอย่างใกล้ชิด เพื่อให้ได้ข้อมูลย้อนกลับสำหรับการพัฒนาปรับปรุงต่อไป

3. ขั้นสร้างแนวทางการกำกับตนเอง โดยครูผู้สอนจะต้องมีความตั้งใจ มุ่งมั่น และเพียรพยายามในการจัดการเรียนรู้ให้ประสบความสำเร็จ

4. วิทยากรนัดหมายผู้เข้ารับการฝึกอบรม เพื่อนำเสนอผลการจัดการเรียนการสอน ปัญหาอุปสรรค แนวทางแก้ไข และแลกเปลี่ยนเรียนรู้ซึ่งกันและกันในวันสุดท้ายของการฝึกอบรม

ระยะเวลาในการอบรม 20 วัน (20 ชั่วโมง)

สื่อประกอบการอบรม

1. แผนการจัดการเรียนการสอนโดยใช้สมองเป็นฐานเพื่อพัฒนาความสามารถด้านภาษาของผู้เรียนสำหรับครูระดับประถมศึกษา สื่อ และเครื่องมือการวัดประเมินผล
2. โรงเรียนที่ผู้เข้ารับการฝึกอบรมสังกัดอยู่
3. การนิเทศติดตาม สอนแนะ และเป็นพี่เลี้ยง
4. การจัดป้ายนิเทศ
5. การศึกษาความสามารถด้านภาษาของผู้เรียน

การวัดและประเมินผล

1. วิธีการวัดและประเมินผล
 - 1.1 นิเทศติดตาม สอนแนะ และเป็นพี่เลี้ยง เรื่องการจัดการเรียนการสอนโดยใช้สมองเป็นฐานเพื่อพัฒนาความสามารถด้านภาษาของผู้เรียนสำหรับครูระดับประถมศึกษา
 - 1.2 ตรวจผลงานการจัดป้ายนิเทศ
 - 1.3 วัดความสามารถด้านภาษาของผู้เรียน (ชั้นประถมศึกษาปีที่ 3 และ 6)
2. เครื่องมือ
 - 2.1 แบบนิเทศติดตาม สอนแนะ และเป็นพี่เลี้ยง เรื่องการจัดการเรียนการสอนโดยใช้สมองเป็นฐานเพื่อพัฒนาความสามารถด้านภาษาของผู้เรียนสำหรับครูระดับประถมศึกษา
 - 2.2 การจัดป้ายนิเทศ และแบบบันทึกคะแนนผลงานการจัดป้ายนิเทศ

2.3 แบบทดสอบความสามารถด้านภาษาของผู้เรียน (ชั้นประถมศึกษาปีที่ 3 และ 6) จัดทำขึ้นโดยครูที่เป็นกลุ่มเป้าหมาย

3. เกณฑ์การประเมิน

3.1 ผลการนิเทศติดตาม สอนแนะ และเป็นพี่เลี้ยง เรื่องการจัดการเรียนการสอนโดยใช้สมองเป็นฐานเพื่อพัฒนาความสามารถด้านภาษาของผู้เรียนสำหรับครูระดับประถมศึกษา ใช้เป็นข้อสังเกตในการเสนอแนะ ปรับปรุง และพัฒนาผู้เข้ารับการฝึกอบรม

3.2 ผลการตรวจป้ายนิเทศ ใช้เป็นข้อสังเกตในการเสนอแนะ ปรับปรุง และพัฒนาผู้เข้ารับการฝึกอบรม

3.3 คะแนนทดสอบความสามารถด้านภาษาของผู้เรียน หลังการได้รับการจัดการเรียนการสอนเพิ่มขึ้น และผ่านเกณฑ์ร้อยละ 70

ส่วนที่ 3 ภาคผนวก
เอกสารประกอบการอบรมหน่วยการเรียนรู้ที่ 1
การเรียนรู้โดยใช้สมองเป็นฐาน
ใบกิจกรรมที่ 1.1
หน่วยการเรียนรู้ที่ 1 การเรียนรู้โดยใช้สมองเป็นฐาน
กลุ่มที่.....

1. จงบอกหน้าที่ของส่วนต่างๆ ของสมอง ตามภาพประกอบต่อไปนี้
 คะแนนเต็ม 10 คะแนน ได้.....คะแนน

The diagram shows a sagittal section of the human brain with the following labels in Thai: เซรีบรัม (Cerebrum), ซีรีบัลลัม (Cerebellum), ก้านสมอง (Brainstem), ฮิปโปแคมปัส (Hippocampus), and ฮาลามัส (Halamus). There is also a small inset diagram of a head with a grid pattern. Five callout boxes with dotted lines are provided for students to write the functions of these parts.

มีหน้าที่.....

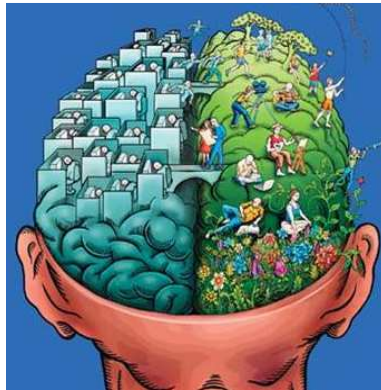
มีหน้าที่.....

มีหน้าที่.....

มีหน้าที่.....

มีหน้าที่.....

2. จงบอกหน้าที่สำคัญของสมองซีกซ้ายและซีกขวา ตามภาพประกอบต่อไปนี้
 คะแนนเต็ม 10 คะแนน ได้.....คะแนน



หน้าที่ของสมองซีกซ้าย	หน้าที่ของสมองซีกขวา
.....
.....
.....
.....
.....
.....
.....
.....
.....
.....
.....

3. จงบอกวิธีบำรุงสมองของเราที่ส่งเสริมการเรียนรู้ด้านภาษาให้ได้ดี
 คะแนนเต็ม 10 คะแนน ได้.....คะแนน

.....

.....

.....

.....

.....

ใบกิจกรรมที่ 1.2

หน่วยการเรียนรู้ที่ 1 การเรียนรู้โดยใช้สมองเป็นฐาน

กลุ่มที่.....

คำชี้แจง จงเขียนสรุปหลักการของการเรียนรู้โดยใช้สมองเป็นฐาน

คะแนนเต็ม 10 คะแนน ได้.....คะแนน

หลักการเรียนรู้
โดยใช้สมองเป็นฐาน

แบบบันทึกคะแนนใบกิจกรรม
หน่วยการเรียนรู้ที่ 1 การเรียนรู้โดยใช้สมองเป็นฐาน

กลุ่มที่	รายการคะแนน		รวม
	ใบกิจกรรมที่ 1.1	ใบกิจกรรมที่ 1.2	
	20	10	30
1			
2			
3			
4			
รวม			
เฉลี่ย			

ลงชื่อ.....วิทยากร

(.....)

วันที่.....เดือน.....พ.ศ.....

บัณฑิตวิทยาลัย มหาวิทยาลัยราชภัฏสุรินทร์

แบบบันทึกคะแนนผลงานการจัดป้ายนิเทศ
หน่วยการเรียนรู้ที่ 1 การเรียนรู้โดยใช้สมองเป็นฐาน

กลุ่มที่	รายการให้คะแนน		รวม
	ความสำเร็จของผลงาน	การนำเสนอผลงาน	
	20	10	30
1			
2			
3			
4			
รวม			
เฉลี่ย			

ลงชื่อ.....วิทยากร

(.....)

วันที่.....เดือน.....พ.ศ.....

บัณฑิตวิทยาลัย มหาวิทยาลัยราชภัฏสุราษฎร์ธานี

เอกสารประกอบการอบรมหน่วยการเรียนรู้ที่ 2
ความสามารถด้านภาษาของผู้เรียน

ภาพประกอบที่ 2.1

หน่วยการเรียนรู้ที่ 2 ความสามารถด้านภาษาของผู้เรียน



ใบความรู้ที่ 2.1 เรื่อง ความสามารถด้านภาษาของผู้เรียน

หน่วยการเรียนรู้ที่ 2 ความสามารถด้านภาษาของผู้เรียน

.....

ความสามารถด้านภาษาของผู้เรียน (Literacy)

1. ความหมายของความสามารถด้านภาษา

ความสามารถด้านภาษา (Literacy) หมายถึง ความสามารถในการอ่าน เพื่อรู้ เข้าใจ วิเคราะห์ สรุปสาระสำคัญ ประเมินสิ่งที่อ่านจากสื่อประเภทต่างๆ รู้จักเลือก อ่านตามวัตถุประสงค์ นำไปใช้ในชีวิตประจำวันและการอยู่ร่วมกันในสังคม ใช้การอ่าน เพื่อการศึกษาตลอดชีวิต และสื่อสารเป็นภาษาเขียนได้ถูกต้องตามหลักการใช้ภาษาและ อย่างสร้างสรรค์ ซึ่งสามารถอธิบายขยายความได้ ดังนี้

- 1.1 ความสามารถในการอ่าน หมายถึง พฤติกรรมการรู้ ความเข้าใจ การสรุปสาระสำคัญ การวิเคราะห์ และการประเมินได้
- 1.2 รู้ หมายถึง ความสามารถบอกความหมาย เรื่องราว ข้อเท็จจริง และ เหตุการณ์ต่างๆ
- 1.3 เข้าใจ หมายถึง ความสามารถในการแปลความ ตีความ ขยายความ และสรุปอ้างอิง
- 1.4 สรุปสาระสำคัญ หมายถึง ความสามารถในการสรุปใจความสำคัญของเนื้อเรื่องได้อย่างสั้นๆ กระชับ และครอบคลุม
- 1.5 วิเคราะห์ หมายถึง ความสามารถในการแยกแยะเรื่องราว ข้อเท็จจริง เหตุผล ข้อคิดเห็น คุณค่า และส่วนประกอบอื่นๆ
- 1.6 ประเมิน หมายถึง ความสามารถในการตัดสินความถูกต้อง ความชัดเจน ความเหมาะสม คุณค่า ตามเกณฑ์ที่กำหนด
- 1.7 สื่อประเภทต่างๆ หมายถึง สิ่งที่น่าเสนอเรื่องราวและข้อมูลต่างๆ ที่พบเห็นในชีวิตประจำวัน ทั้งที่เป็นสื่อสิ่งพิมพ์ และสื่ออิเล็กทรอนิกส์ ซึ่งนำเสนอ ข่าวและ เหตุการณ์ประจำวัน นิทาน เรื่องเล่าสั้นๆ บทเพลง บทร้อยกรอง และสาระความรู้จาก บทเรียนในกลุ่มสาระการเรียนรู้ภาษาไทย และกลุ่มสาระการเรียนรู้อื่นๆ
- 1.8 เลือกอ่านตามวัตถุประสงค์ หมายถึง สามารถพิจารณาถ้อยคำ คัดสรรสิ่งที่จะอ่าน ตามจุดมุ่งหมาย

1.9 นำไปใช้ในชีวิตประจำวัน หมายถึง สามารถเลือกนำความรู้ ความเข้าใจ สารสำคัญ ความคิด และข้อมูลที่ได้จากการวิเคราะห์และประเมิน ไปใช้เป็น ประโยชน์ในการแก้ไขปัญหา การตัดสินใจ หรือตามจุดมุ่งหมายอันเป็นประโยชน์ในการ ดำเนินชีวิต

1.10 การศึกษาตลอดชีวิต หมายถึง การใช้ความสามารถในการอ่าน เพื่อพัฒนาตนเองอย่างต่อเนื่อง

1.11 สื่อสาร หมายถึง ความสามารถในการถ่ายทอดความรู้ ความเข้าใจ และความคิด จากการอ่าน โดยการบอกเล่าหรือเขียน อธิบาย วิเคราะห์ หรือประเมิน

1.12 สร้างสรรค์ หมายถึง ความสามารถในการแสดงความรู้ และความคิดใหม่จากการอ่าน เป็นภาษาเขียนที่ถูกต้องตามหลักการใช้ภาษา

2. นิยามความสามารถด้านภาษาตามระดับชั้น

2.1 ชั้นประถมศึกษาปีที่ 1 สามารถบอกความหมาย เรื่องราว ข้อเท็จจริง คาดคะเนเหตุการณ์จากการอ่านและสื่อสารด้วยคำ และประโยคง่ายๆ

2.2 ชั้นประถมศึกษาปีที่ 2 สามารถบอกความหมาย เรื่องราว ข้อเท็จจริง สรุปใจความสำคัญ วิเคราะห์และคาดคะเนเหตุการณ์ สื่อสารความคิดเห็นจากเรื่องที่อ่าน ได้อย่างถูกต้องเหมาะสม

2.3 ชั้นประถมศึกษาปีที่ 3 สามารถอธิบายความหมายจากเรื่องที่อ่าน ในสื่อประเภทต่างๆ คาดคะเนเหตุการณ์ เขียนสรุปเรื่องราว และข้อคิดจากการอ่าน เพื่อนำไปใช้ในชีวิตประจำวัน วิเคราะห์ และสื่อสารแสดงความคิดเห็นได้อย่างถูกต้อง เหมาะสม และสร้างสรรค์

2.4 ชั้นประถมศึกษาปีที่ 4 สามารถอธิบายเรื่องราว ข้อเท็จจริงจากการอ่าน สื่อประเภทต่างๆ คาดคะเนเหตุการณ์ เลือกอ่านหนังสือตามความสนใจอย่างสม่ำเสมอ รู้จัก เลือกความรู้และข้อคิดนำไปใช้ในชีวิตประจำวัน เขียนสรุปความรู้ ข้อคิด วิเคราะห์ ประเมิน และแสดงความคิดเห็นที่ได้จากการอ่านอย่างถูกต้อง เหมาะสม มีเหตุผล และสร้างสรรค์

2.5 ชั้นประถมศึกษาปีที่ 5 สามารถวิเคราะห์ สรุปสาระสำคัญ อธิบาย ความหมายโดยตรง และความหมายโดยนัย เลือกอ่านสิ่งที่มีคุณค่าตามความสนใจอย่าง สม่ำเสมอ และนำไปใช้ในชีวิตประจำวันได้อย่างเหมาะสม เขียนสรุปความรู้ ข้อคิด ประเมิน และเขียนสื่อสารความคิดเห็นที่ได้จากการอ่านเรื่องที่ซับซ้อนได้อย่างสมเหตุสมผลและ สร้างสรรค์

2.6 ชั้นประถมศึกษาปีที่ 6 สามารถวิเคราะห์ สรุปสาระสำคัญ อธิบาย ความหมายโดยตรง และความหมายโดยนัย ประเมินคุณค่าที่ได้รับจากการอ่าน เลือกรอ่าน ตามความสนใจอย่างสม่ำเสมอ เขียนสรุปความรู้ ข้อคิด และแสดงความคิดเห็นที่ได้จาก การอ่านเรื่องที่ซับซ้อนอย่างมีเหตุผล ถูกต้อง และสร้างสรรค์ นำความรู้และความคิดไปใช้ ในการตัดสินใจ การแก้ปัญหาในการดำเนินชีวิตและการอยู่ร่วมกันในสังคม

3. มาตรฐานการเรียนรู้และตัวชี้วัดความสามารถด้านภาษาของผู้เรียน ตามระดับชั้น

3.1 ระดับชั้นประถมศึกษาปีที่ 1 มีมาตรฐานการเรียนรู้และตัวชี้วัด ดังนี้

3.1.1 มาตรฐานการเรียนรู้ ประกอบด้วย

1) การอ่านออกเสียงและบอกความหมายของคำ คำคล้องจอง และข้อความที่ประกอบด้วย คำพื้นฐาน คือ คำที่ใช้ในชีวิตประจำวัน ไม่น้อยกว่า 600 คำ รวมทั้งคำที่ใช้เรียนรู้ในกลุ่มสาระการเรียนรู้อื่น ประกอบด้วย คำที่มีรูปวรรณยุกต์และ ไม่มีรูปวรรณยุกต์ คำที่มีตัวสะกดตรงตามมาตราและไม่ตรงตามมาตรา คำที่มีพยัญชนะ ควบกล้ำ และคำที่มีอักษรนำ

2) การอ่านจับใจความจากสื่อต่างๆ เช่น นิทาน เรื่องสั้นๆ บทร้องเล่น และบทเพลง และเรื่องราวจากบทเรียนในกลุ่มสาระการเรียนรู้ภาษาไทยและกลุ่มสาระการเรียนรู้อื่น

3) การอ่านหนังสือตามความสนใจ เช่น หนังสือที่นักเรียนสนใจและเหมาะสมกับวัย และหนังสือที่ครูและนักเรียนกำหนดร่วมกัน

4) การอ่านเครื่องหมายหรือสัญลักษณ์ประกอบด้วย เครื่องหมาย สัญลักษณ์ต่างๆ ที่พบเห็นในชีวิตประจำวัน และเครื่องหมายแสดงความปลอดภัยและ แสดงอันตราย

5) มารยาทในการอ่าน เช่น ไม่อ่านเสียงดังรบกวนผู้อื่น ไม่เล่นกัน ขณะที่ย่าน และไม่ทำลายหนังสือ

3.1.2 ตัวชี้วัด ประกอบด้วย

- 1) อ่านออกเสียง คำคล้องจอง และข้อความสั้นๆ
- 2) บอกความหมายของคำและข้อความที่อ่าน
- 3) ตอบคำถามเกี่ยวกับเรื่องที่อ่าน
- 4) เล่าเรื่องย่อจากเรื่องที่อ่าน

- 5) คาดคะเนเหตุการณ์จากเรื่องที่อ่าน
- 6) อ่านหนังสือตามความสนใจอย่างสม่ำเสมอและนำเสนอเรื่องที่อ่าน
- 7) บอกความหมายของเครื่องหมายหรือสัญลักษณ์สำคัญที่มักพบ
เห็นในชีวิตประจำวัน

8) มีมารยาทในการอ่าน

3.2 ระดับชั้นประถมศึกษาปีที่ 2 มีมาตรฐานการเรียนรู้และตัวชี้วัด ดังนี้

3.2.1 มาตรฐานการเรียนรู้ ประกอบด้วย

1) การอ่านออกเสียงคำและการบอกความหมายของคำ คำคล้องจอง
ข้อความ และบทร้อยกรองง่ายๆ ที่ประกอบด้วยคำพื้นฐานเพิ่มจากชั้นประถมศึกษาปีที่ 1
ไม่น้อยกว่า 800 คำ รวมทั้งคำที่ใช้เรียนรู้ในกลุ่มสาระการเรียนรู้อื่น ประกอบด้วย คำที่มี
รูปวรรณยุกต์และไม่มีรูปวรรณยุกต์ คำที่มีตัวสะกดตรงตามมาตรา และไม่ตรงตามมาตรา
คำที่มีพยัญชนะควบกล้ำ คำที่มีอักษรนำ คำที่มีตัวการันต์ คำที่มี รร และคำที่มีพยัญชนะ
และสระที่ไม่ออกเสียง

2) การอ่านจับใจความจากสื่อต่างๆ เช่น นิทาน เรื่องเล่าสั้นๆ
บทเพลงและบทร้อยกรองง่ายๆ เรื่องราวจากบทเรียนในกลุ่มสาระการเรียนรู้ภาษาไทย
และกลุ่มสาระการเรียนรู้อื่น และข่าวและเหตุการณ์ประจำวัน

3) การอ่านหนังสือตามความสนใจ เช่น หนังสือที่นักเรียนสนใจ
และเหมาะสมกับวัย และหนังสือที่ครูและนักเรียนกำหนดร่วมกัน

4) การอ่านข้อเขียนเชิงอธิบาย และปฏิบัติตามคำสั่งหรือข้อแนะนำ
เช่น การใช้สถานที่สาธารณะ และคำแนะนำการใช้เครื่องใช้ที่จำเป็นในบ้านและในโรงเรียน

5) มารยาทในการอ่าน เช่น ไม่อ่านเสียงดังรบกวนผู้อื่น ไม่เล่นกัน
ขณะที่อ่าน ไม่ทำลายหนังสือ และไม่ควรแย่งอ่านหรือชะงักหน้าไปอ่านขณะที่ผู้อื่นกำลัง
อ่านอยู่

3.2.2 ตัวชี้วัด ประกอบด้วย

1) อ่านออกเสียง คำคล้องจองของข้อความ และบทร้อยกรองง่ายๆ
ได้ถูกต้อง

2) อธิบายความหมายของคำและข้อความที่อ่าน

3) ตั้งคำถามและตอบคำถามเกี่ยวกับเรื่องที่อ่าน

4) ระบุใจความสำคัญและรายละเอียดจากเรื่องที่อ่าน

- 5) แสดงความคิดเห็นและคาดคะเนเหตุการณ์จากเรื่องที่อ่าน
- 6) อ่านหนังสือตามความสนใจอย่างสม่ำเสมอและนำเสนอเรื่องที่อ่าน
- 7) อ่านข้อเขียนเชิงอธิบาย และปฏิบัติตามคำสั่งหรือข้อเสนอแนะ
- 8) มีมารยาทในการอ่าน

3.3 ระดับชั้นประถมศึกษาปีที่ 3 มีมาตรฐานการเรียนรู้และตัวชี้วัด ดังนี้

3.3.1 มาตรฐานการเรียนรู้ ประกอบด้วย

1) การอ่านออกเสียงและการบอกความหมายของคำ คำคล้องจอง ข้อความ และบทร้อยกรองง่ายที่ประกอบด้วยคำพื้นฐานเพิ่มจากชั้นประถมศึกษาปีที่ 2 ไม่น้อยกว่า 1,200 คำ รวมทั้งคำที่เรียนรู้ในกลุ่มสาระการเรียนรู้อื่น ประกอบด้วย คำที่มีตัวการ์นต์ คำที่มี รร คำที่มีพยัญชนะและสระไม่ออกเสียง คำพ้อง คำพิเศษอื่นๆ เช่น คำที่ใช้ ๗ ฤ ฤฯ

2) การอ่านจับใจความจากสื่อต่างๆ เช่น นิทานหรือเรื่องเกี่ยวกับท้องถิ่น เรื่องเล่าสั้นๆ บทเพลงและบทร้อยกรอง บทเรียนในกลุ่มสาระการเรียนรู้อื่น และข่าวและเหตุการณ์ในชีวิตประจำวันในท้องถิ่นและชุมชน

3) การอ่านหนังสือตามความสนใจ เช่น หนังสือที่นักเรียนสนใจ และเหมาะสมกับวัย และหนังสือที่ครูและนักเรียนกำหนด

4) การอ่านข้อเขียนเชิงอธิบาย และปฏิบัติตามคำสั่งหรือข้อเสนอแนะ เช่น คำแนะนำต่างๆ ในชีวิตประจำวัน ประกาศ บ้ายโฆษณา และคำขวัญ

5) การอ่านข้อมูลจากแผนภาพ แผนที่ และแผนภูมิ

6) มารยาทในการอ่าน เช่น ไม่อ่านเสียงดังรบกวนผู้อื่น ไม่เล่นกัน ขณะที่ย่าน ไม่ทำลายหนังสือ และไม่ควรแย่งอ่านหรือชะงักหน้าไปอ่านขณะที่ผู้อื่นกำลังอ่าน

3.3.2 ตัวชี้วัด ประกอบด้วย

1) อ่านออกเสียงคำ ข้อความ เรื่องสั้นๆ และบทร้อยกรองง่ายๆ ได้ถูกต้อง คล่องแคล่ว

2) อธิบายความหมายของคำและข้อความที่อ่าน

3) ตั้งคำถามและตอบคำถามเชิงเหตุผลเกี่ยวกับเรื่องที่อ่าน

4) ลำดับเหตุการณ์และคาดคะเนเหตุการณ์จากเรื่องที่อ่าน โดยระบุ เหตุผลประกอบ

- 5) สรุปความรู้และข้อคิดจากเรื่องที่อ่าน เพื่อนำไปใช้ในชีวิตประจำวัน
- 6) อ่านหนังสือตามความสนใจอย่างสม่ำเสมอและนำเสนอเรื่องที่อ่าน
- 7) อ่านข้อเขียนเชิงอธิบายและปฏิบัติตามคำสั่งหรือข้อเสนอแนะ
- 8) อธิบายความหมายของข้อมูลจากแผนภาพ แผนที่ และแผนภูมิ
- 9) มีมารยาทในการอ่าน

3.4 ระดับชั้นประถมศึกษาปีที่ 4 มีมาตรฐานการเรียนรู้และตัวชี้วัด ดังนี้

3.4.1 มาตรฐานการเรียนรู้ ประกอบด้วย

- 1) การอ่านออกเสียงและการบอกความหมายของบทร้อยแก้ว และบทร้อยกรอง ที่ประกอบด้วย คำที่มี ร ล เป็นพยัญชนะต้น คำที่มีพยัญชนะควบกล้ำ คำที่มีอักษรนำ คำประสม อักษรย่อและเครื่องหมายวรรคตอน และประโยคที่มีสำนวน เป็นคำพังเพย สุภาษิต ปริศนาคำทาย และเครื่องหมายวรรคตอน
- 2) การอ่านบทร้อยกรองเป็นทำนองเสนาะ
- 3) การอ่านจับใจความจากสื่อต่างๆ เช่น เรื่องสั้นๆ เรื่องเล่าจาก ประสบการณ์ นิทานชาดก บทความ บทโฆษณา งานเขียนประเภทโน้มน้าวใจ ข่าวและ เหตุการณ์ประจำวัน สารคดีและบันเทิงคดี
- 4) การอ่านหนังสือตามความสนใจ เช่น หนังสือที่นักเรียนสนใจ และเหมาะสมกับวัย และหนังสือที่ครูและนักเรียนกำหนดร่วมกัน

5) มารยาทในการอ่าน

3.4.2 ตัวชี้วัด ประกอบด้วย

- 1) อ่านออกเสียงบทร้อยแก้วและบทร้อยกรองได้ถูกต้อง
- 2) อธิบายความหมายของคำ ประโยคและสำนวนจากเรื่องที่อ่าน
- 3) อ่านเรื่องสั้นๆ ตามเวลาที่กำหนดและตอบคำถามจากเรื่องที่อ่าน
- 4) แยกข้อเท็จจริงและข้อคิดเห็นจากเรื่องที่อ่าน
- 5) คาดคะเนเหตุการณ์จากเรื่องที่อ่าน โดยระบุเหตุผลประกอบ
- 6) สรุปความรู้และข้อคิดจากเรื่องที่อ่าน เพื่อนำไปใช้ในชีวิตประจำวัน
- 7) อ่านหนังสือที่มีคุณค่าตามความสนใจอย่างสม่ำเสมอและแสดงความคิดเห็นเกี่ยวกับเรื่องที่อ่าน
- 8) มีมารยาทในการอ่าน

3.5 ระดับชั้นประถมศึกษาปีที่ 5 มีมาตรฐานการเรียนรู้และตัวชี้วัด ดังนี้

3.5.1 มาตรฐานการเรียนรู้ ประกอบด้วย

1) การอ่านออกเสียงและการบอกความหมายของบทร้อยแก้ว และบทร้อยกรองที่ประกอบด้วย คำที่มีพยัญชนะควบกล้ำ คำที่มีอักษรนำ คำที่มีตัวการันต์ อักษรย่อและเครื่องหมายวรรคตอน ความที่เป็นการบรรยายและพรรณนา และข้อความที่มี
มีความหมายโดยนัย

2) การอ่านบทร้อยกรองเป็นทำนองเสนาะ

3) การอ่านจับใจความจากสื่อต่างๆ เช่น วรรณคดีในบทเรียน บทความ บทโฆษณา งานเขียนประเภทโน้มน้าวใจ และข่าวและเหตุการณ์ประจำวัน

4) การอ่านงานเขียนเชิงอธิบาย คำสั่ง ข้อแนะนำ และปฏิบัติตาม เช่น การใช้พจนานุกรม การใช้วัสดุอุปกรณ์ การอ่านฉลากยา คู่มือและเอกสารของโรงเรียน ที่เกี่ยวข้องกับนักเรียน และข่าวสารทางราชการ

5) การอ่านหนังสือตามความสนใจ เช่น หนังสือที่นักเรียนสนใจ และเหมาะสมกับวัย และหนังสือที่ครูและนักเรียนกำหนดร่วมกัน

6) มารยาทในการอ่าน

3.5.2 ตัวชี้วัด ประกอบด้วย

1) อ่านออกเสียงบทร้อยแก้วและบทร้อยกรองได้ถูกต้อง
2) อธิบายความหมายของคำ ประโยค และข้อความที่เป็นการบรรยาย และการพรรณนา

3) อธิบายความหมายโดยนัยจากเรื่องทีอ่านอย่างหลากหลาย

4) แยกข้อเท็จจริงและข้อคิดเห็นจากเรื่องทีอ่าน

5) วิเคราะห์และแสดงความคิดเห็นเกี่ยวกับเรื่องทีอ่าน

เพื่อนำไปใช้ในการดำเนินชีวิต

6) อ่านงานเขียนเชิงอธิบาย คำสั่ง ข้อแนะนำ และปฏิบัติตาม

7) อ่านหนังสือที่มีคุณค่าตามความสนใจอย่างสม่ำเสมอและแสดงความคิดเห็นเกี่ยวกับเรื่องทีอ่าน

8) มีมารยาทในการอ่าน

3.6 ระดับชั้นประถมศึกษาปีที่ 6 มีมาตรฐานการเรียนรู้และตัวชี้วัด ดังนี้

3.6.1 มาตรฐานการเรียนรู้ ประกอบด้วย

- 1) การอ่านออกเสียงและการบอกความหมายของบทร้อยแก้ว และบทร้อยกรอง ประกอบด้วย คำที่มีพยัญชนะควบกล้ำ คำที่มีอักษรนำ คำที่มีตัวการันต์ คำที่มาจากภาษาต่างประเทศ อักษรย่อและเครื่องหมายวรรคตอน วัน เดือน ปีแบบไทย ข้อความที่เป็นโวหารต่างๆ และสำนวนเปรียบเทียบ
- 2) การอ่านบทร้อยกรองเป็นทำนองเสนาะ
- 3) การอ่านจับใจความจากสื่อต่างๆ เช่น เรื่องสั้นๆ นิทาน และเพลงพื้นบ้าน บทความ พระบรมราชาธิราช สาระคดี เรื่องสั้น งานเขียนประเภทโน้มน้าว บทโฆษณา ข่าว และเหตุการณ์สำคัญ
- 4) การอ่านเร็ว
- 5) การอ่านงานเขียนเชิงอธิบาย เช่น คำสั่ง ข้อเสนอแนะ และปฏิบัติตาม การใช้พจนานุกรม การปฏิบัติตนในการอยู่ร่วมกันในสังคม ข้อตกลงในการอยู่ร่วมกันในโรงเรียนและการใช้สถานที่สาธารณะในชุมชนและท้องถิ่น
- 6) การอ่านข้อมูลจากแฟ้มผัง แผนที่ แผนภูมิ และกราฟ
- 7) การอ่านหนังสือตามความสนใจ เช่น หนังสือที่นักเรียนสนใจ และเหมาะสมกับวัย หนังสืออ่านที่ครูและนักเรียนกำหนดร่วมกัน
- 8) มารยาทในการอ่าน

3.6.2 ตัวชี้วัด ประกอบด้วย

- 1) อ่านออกเสียงบทร้อยแก้วและบทร้อยกรองได้ถูกต้อง
- 2) อธิบายความหมายของคำ ประโยค และข้อความที่เป็นโวหาร
- 3) อ่านเรื่องสั้นๆ อย่างหลากหลาย โดยจับเวลาแล้วถามเกี่ยวกับเรื่องที่อ่าน
- 4) แยกข้อเท็จจริงและข้อคิดเห็นจากเรื่องที่อ่าน
- 5) อธิบายการนำความรู้และความคิดจากเรื่องที่อ่านไปตัดสินใจแก้ปัญหาในการดำเนินชีวิต

- 6) อ่านงานเขียนเชิงอธิบาย คำสั่ง ข้อเสนอแนะ และปฏิบัติตาม
- 7) อธิบายความหมายของข้อมูลจากการอ่านแผนผัง แผนที่ แผนภูมิ

และกราฟ

- 8) อ่านหนังสือตามความสนใจและอธิบายคุณค่าที่ได้รับ
- 9) มีมารยาทในการอ่าน

บัณฑิตวิทยาลัย มหาวิทยาลัยราชภัฏสุราษฎร์ธานี

ใบกิจกรรมที่ 2.1

หน่วยการเรียนรู้ที่ 2 ความสามารถด้านภาษาของผู้เรียน

กลุ่มที่.....

คำชี้แจง จงบอกนิยามความหมาย มาตรฐานการเรียนรู้และตัวชี้วัดความสามารถ
ด้านภาษาของผู้เรียน ตามระดับชั้นที่กลุ่มได้รับมอบหมาย

คะแนนเต็ม 10 คะแนน ได้.....คะแนน

1. ความสามารถด้านภาษาของผู้เรียน ระดับชั้นคือ

.....

.....

.....

(4 คะแนน)

2. มาตรฐานการเรียนรู้ความสามารถด้านภาษาของผู้เรียน ระดับชั้น.....
ประกอบด้วย.....มาตรฐาน ได้แก่.....

.....

.....

.....

.....

.....

.....

(3 คะแนน)

3. ตัวชี้วัดความสามารถด้านภาษาของผู้เรียน ระดับชั้น.....
ประกอบด้วย.....ตัวชี้วัด ได้แก่.....

.....

.....

.....

.....

(3 คะแนน)

แบบบันทึกคะแนนใบกิจกรรม
หน่วยการเรียนรู้ที่ 2 ความสามารถด้านภาษาของผู้เรียน

กลุ่มที่	คะแนนใบกิจกรรมที่ 2.1
1	
2	
3	
4	
5	
6	
รวม	
เฉลี่ย	

ลงชื่อ ผู้ประเมิน

(.....)

วันที่.....เดือน.....พ.ศ.....

บัณฑิตวิทยาลัย มหาวิทยาลัยราชภัฏสุรินทร์

แบบบันทึกคะแนนผลงานการจัดป้ายนิเทศ
หน่วยการเรียนรู้ที่ 2 ความสามารถด้านภาษาของผู้เรียน

กลุ่มที่	รายการให้คะแนน		รวม
	ความสำเร็จของผลงาน	การนำเสนอผลงาน	
	20	10	30
1			
2			
3			
4			
รวม			
เฉลี่ย			

ลงชื่อ วิทยากร

(.....)

วันที่.....เดือน.....พ.ศ.....

บัณฑิตวิทยาลัย มหาวิทยาลัยราชภัฏสุรินทร์

เอกสารประกอบการอบรมหน่วยการเรียนรู้ที่ 3
การออกแบบการจัดการเรียนการสอนโดยใช้สมองเป็นฐาน
เพื่อพัฒนาความสามารถด้านภาษาของผู้เรียน

ใบกิจกรรมที่ 3.1

หน่วยการเรียนรู้ที่ 3 การออกแบบการจัดการเรียนการสอนโดยใช้สมองเป็นฐาน
เพื่อพัฒนาความสามารถด้านภาษาของผู้เรียน
กลุ่มที่.....

ตอนที่ 1 จงเลือกทำเครื่องหมาย ✓ ลงใน หน้าข้อที่ท่านคิดว่าเป็นสิ่งสำคัญ
 ในการออกแบบการเรียนการสอน (คะแนนเต็ม 10 คะแนน ได้.....คะแนน)

-สื่อการเรียนการสอน
-การวัดและประเมินผล
-สาระที่จะสอน
-ทฤษฎี หลักการ แนวคิด เกี่ยวกับการเรียนการสอน
-วิธีสอน
-เทคนิคการสอน
-ระบบการเรียนการสอน
-รูปแบบการเรียนการสอน
-นวัตกรรมการเรียนการสอน
-หลักสูตร

ตอนที่ 2 จงเลือกใส่หมายเลขลำดับก่อนหลังของกิจกรรมการวางแผนและออกแบบ
 การเรียนการสอน ลงใน หน้าข้อความต่อไปนี้

(คะแนนเต็ม 6 คะแนน ได้ คะแนน)

-การกำหนดวิธีการวัดและประเมินผล
-การกำหนดสาระการเรียนรู้
-การวางยุทธศาสตร์การเรียนการสอน
-การกำหนดวัตถุประสงค์/ผลการเรียนรู้ที่คาดหวัง
-การจัดเตรียมสื่อการเรียนการสอน และเครื่องมือวัดและประเมินผล
-การกำหนดกระบวนการ และกิจกรรมการเรียนการสอน

ใบกิจกรรมที่ 3.2

หน่วยการเรียนรู้ที่ 3 การออกแบบการจัดการเรียนการสอนโดยใช้สมองเป็นฐาน
เพื่อพัฒนาความสามารถด้านภาษาของผู้เรียน
กลุ่มที่.....

คำชี้แจง จงวิเคราะห์แผนการจัดการเรียนรู้กลุ่มสาระการเรียนรู้ภาษาไทย ระดับชั้นละ
1 กลุ่ม ว่ามีส่วนใดบ้างที่เกี่ยวข้องหรือสอดคล้องกับหลักการจัดการเรียนการสอนโดยใช้
สมองเป็นฐานเพื่อพัฒนาความสามารถด้านภาษาของผู้เรียน
ตามหัวข้อต่อไปนี้ (คะแนนเต็ม 14 ได้.....คะแนน)

1. สาระการเรียนรู้
2. จุดประสงค์การเรียนรู้
3. เนื้อหาสาระ
4. กิจกรรมการเรียนการสอน
5. สื่อการเรียนการสอน และแหล่งเรียนรู้
6. การวัดและประเมินผล
7. ความสอดคล้องสัมพันธ์กัน ของแต่ละส่วน

แบบบันทึกคะแนนใบกิจกรรม

หน่วยการเรียนรู้ที่ 3 การออกแบบการจัดการเรียนการสอนโดยใช้สมองเป็นฐาน
เพื่อพัฒนาความสามารถด้านภาษาของผู้เรียน

กลุ่มที่	คะแนนใบกิจกรรมที่ 3.1	คะแนนใบกิจกรรมที่ 3.2	รวม
	16	14	30
1			
2			
3			
4			
5			
6			
รวม			
เฉลี่ย			

ลงชื่อ ผู้ประเมิน

(.....)

วันที่.....เดือน.....พ.ศ.....

แบบบันทึกคะแนนผลงานการจัดป้ายนิเทศ
หน่วยการเรียนรู้ที่ 3 การออกแบบการจัดการเรียนการสอนโดยใช้สมองเป็นฐาน
เพื่อพัฒนาความสามารถด้านภาษาของผู้เรียน

กลุ่มที่	รายการให้คะแนน		รวม
	ความสำเร็จของผลงาน	การนำเสนอผลงาน	
	20	10	30
1			
2			
3			
4			
รวม			
เฉลี่ย			

ลงชื่อ วิทยากร

(.....)

วันที่.....เดือน.....พ.ศ.....

**เอกสารประกอบการอบรมหน่วยการเรียนรู้ที่ 4 การใช้สื่อ แหล่งเรียนรู้
และสภาพแวดล้อมในการจัดการเรียนการสอนโดยใช้สมองเป็นฐาน
เพื่อพัฒนาความสามารถด้านภาษาของผู้เรียน
ใบกิจกรรมที่ 4.1**

คำชี้แจง เมื่อท่านชมวิดีโอที่ขึ้น เรื่องการศึกษาดูงานการเรียนรู้โดยใช้สมองเป็นฐานแล้ว
จงทำเครื่องหมาย ✓ หน้าข้อความที่ท่านเห็นด้วยในเรื่องต่อไปนี้

การจัดกระบวนการและสื่อการเรียนรู้โดยใช้สมองเป็นฐาน	
.....	1. จัดสิ่งแวดล้อมที่กระตุ้นความสนใจ กระตุ้นการเรียนรู้ เช่น อุปกรณ์ที่มีสี รูปทรง สถาปัตยกรรม สิ่งที่คุณเรียนออกแบบกันเอง (ไม่ใช่ครูออกแบบให้) เพื่อให้ผู้เรียนรู้สึกมีส่วนร่วมและมีความเป็นเจ้าของ
.....	2. สถานที่สำหรับการเรียนรู้เป็นกลุ่มร่วมกัน เช่น ที่ว่างๆ สำหรับกลุ่มเล็ก ชุมไม้ โตะหินอ่อนใต้ต้นไม้ ปรับที่ว่างเป็นห้องนั่งเล่นที่กระตุ้นการมีปฏิสัมพันธ์จัดสถานที่ ที่กระตุ้นให้เกิดการเรียนรู้เป็นกลุ่ม
.....	3. จัดให้มีการเรียนรู้ทั้งในและนอกห้องเรียน มีการเคลื่อนไหวกระตุ้นสมองส่วน ควบคุมการทำงานของกล้ามเนื้ออกกับสมองส่วนหน้า ให้สมองได้รับอากาศบริสุทธิ์
.....	4. ทุกส่วนของโรงเรียนจัดให้เป็นแหล่งเรียนรู้เรียนที่ไหนก็ได้ เช่น บริเวณ เผลียง ทางเชื่อมระหว่างตึก สถานที่สาธารณะ
.....	5. เผื่อว่างเรื่องความปลอดภัย ลดความเสี่ยงต่างๆ โดยเฉพาะชุมชนเมือง
.....	6. จัดสถานที่หลากหลายที่มีรูปทรง สี แสง ช่อง รู
.....	7. เปลี่ยนแปลงสิ่งแวดล้อมบ่อยๆ เพื่อให้เด็กมีปฏิสัมพันธ์กับสิ่งแวดล้อมอย่าง หลากหลายจะกระตุ้นการทำงานของสมอง เช่น เวทีจัดนิทรรศการ ซึ่งควร เปลี่ยนแปลงเป็นรูปแบบต่างๆ
.....	8. จัดให้มีวัสดุต่างๆ ที่กระตุ้นการเรียนรู้ พัฒนาการต่างๆ ของร่างกาย มากมาย หลากหลาย และสามารถนำมาจัดทำสื่อประกอบการเรียนรู้ที่มีความคิดใหม่ๆ โดยมีลักษณะบูรณาการ ไม่แยกส่วนจุดมุ่งหมายหลัก คือ เป็นวัสดุที่ทำหน้าที่ หลากหลาย
.....	9. กระบวนการเรียนรู้ที่ยืดหยุ่น เหมาะสมกับสมองของแต่ละคนและสภาพที่ เปลี่ยนแปลงไป

.....	10. จัดให้มีสถานที่สงบและสถานที่สำหรับทำกิจกรรมร่วมกับผู้อื่น
.....	11. จัดให้มีที่ส่วนตัว เปิดโอกาสให้ผู้เรียนแสดงออกถึงเอกลักษณ์ของตน
.....	12. จัดสถานที่ส่วนตัวของตนและสามารถแสดงความคิดสร้างสรรค์ของตนได้อย่างอิสระ
.....	13. ต่อกหาวิธีที่จะให้ชุมชนและสิ่งแวดล้อมเพื่อการเรียนรู้มากที่สุด สนามเด็กเล่นในชุมชน แหล่งเรียนรู้ในชุมชนและทำให้โรงเรียนเป็นแหล่งเรียนรู้ตลอดชีวิต นำเทคโนโลยีการเรียนทางไกล ชุมชน ภาคธุรกิจ บ้าน ต้องนำเข้ามามีส่วนร่วม และเป็นทางเลือกในการเรียนรู้
การจัดสภาพแวดล้อมให้เอื้อต่อการเรียนรู้โดยใช้สมองเป็นฐาน	
.....	1. จัดตกแต่งห้องเรียนให้มีสีเขียว และเหลือง เป็นส่วนใหญ่
.....	2. ห้องเรียนและบริเวณรอบๆ ห้องเรียนมีต้นไม้ร่มรื่น
.....	3. จัดการเรียนรู้แบบกลุ่มร่วมกัน กระตุ้นการมีปฏิสัมพันธ์ที่ดีต่อกัน
.....	4. จัดให้มีสถานที่ และอุปกรณ์ต่างๆ อยู่ในสภาพที่ปลอดภัย
.....	5. จัดให้มีการเรียนรู้จากของจริง และประสบการณ์ตรง โดยผ่านประสาททั้ง 5 (การมองเห็น การได้ยิน การได้กลิ่น การได้ชิม และการสัมผัส)
.....	6. จัดให้เด็กได้ฟังเพลงกล่อมเด็ก เพลงคลาสสิก ฟังนิทาน อ่านหนังสือให้เด็กฟัง
.....	7. จัดให้เด็กได้เล่น และฝึกกับเครื่องเล่นที่มีเสียงดนตรี อย่างสม่ำเสมอ
.....	8. จัดให้เด็กได้สัมผัสกับศิลปะเรียนรู้ศิลปะ อย่างสม่ำเสมอ
.....	9. จัดให้มีของเล่นที่มีรูปทรง และสี อย่างหลากหลาย
.....	10. จัดให้มีกิจกรรมเคลื่อนไหวร่างกายทุกวัน
.....	11. เปลี่ยนแปลงสิ่งแวดล้อมบ่อยๆ เช่น การจัดห้องเรียน จัดนิทรรศการ ฯลฯ
.....	12. การเปลี่ยนแปลงสิ่งแวดล้อมบ่อยๆ จะเป็นการกระตุ้นการทำงานของสมอง
.....	13. จัดการเรียนรู้อย่างหลากหลาย และยืดหยุ่นตามความแตกต่างของผู้เรียน ยาก ง่าย ตามสภาพของผู้เรียน
.....	14. จัดให้มีที่เก็บอุปกรณ์และผลงานเป็นส่วนตัวของเด็กแต่ละคน
.....	15. จัดให้มีกิจกรรมร่วมกับชุมชน เช่น เชิญเป็นวิทยากร ร่วมกิจกรรมวันสำคัญของชุมชน ฯลฯ
.....	16. วางแผนใช้แหล่งเรียนรู้ในชุมชนให้หลากหลาย
.....	17. จัดให้มีการประกวดสื่อและแหล่งเรียนรู้ เพื่อการพัฒนา

แบบบันทึกคะแนนใบกิจกรรม

หน่วยการเรียนรู้ที่ 4 การใช้สื่อ แหล่งเรียนรู้ และสภาพแวดล้อมในการจัดการเรียน
การสอนโดยใช้สมองเป็นฐานเพื่อพัฒนาความสามารถด้านภาษาของผู้เรียน

กลุ่มที่	คะแนน ใบกิจกรรมที่ 4.1	คะแนน ใบกิจกรรมที่ 4.2	รวม
	20	10	30
1			
2			
3			
4			
5			
6			
รวม			
เฉลี่ย			

ลงชื่อ ผู้ประเมิน

(.....)

วันที่.....เดือน.....พ.ศ.....

แบบบันทึกคะแนนผลงานการจัดป๋ายนิเทศ

หน่วยการเรียนรู้ที่ 4 การใช้สื่อ แหล่งเรียนรู้ และสภาพแวดล้อมในการจัดการเรียน
การสอนโดยใช้สมองเป็นฐานเพื่อพัฒนาความสามารถด้านภาษาของผู้เรียน

กลุ่มที่	รายการให้คะแนน		รวม
	ความสำเร็จของผลงาน	การนำเสนอผลงาน	
		20	10
1			
2			
3			
4			
รวม			
เฉลี่ย			

ลงชื่อ วิทยากร

(.....)

วันที่.....เดือน.....พ.ศ.....

เอกสารประกอบการอบรมหน่วยการเรียนรู้ที่ 5 การวัดและประเมิน

ความสามารถด้านภาษาของผู้เรียน

ภาพประกอบที่ 5.1

หน่วยการเรียนรู้ที่ 4 การวัดและประเมินความสามารถด้านภาษาของผู้เรียน



ใบกิจกรรมที่ 5.1

หน่วยการเรียนรู้ที่ 5 การวัดและประเมินความสามารถด้านภาษาของผู้เรียน

.....

ตอนที่ 1 จงทำเครื่องหมาย ✓ หน้าข้อความที่ถูกต้อง และทำเครื่องหมาย X หน้าข้อความ
ที่เห็นว่าผิด เกี่ยวกับการวัดผล (คะแนนเต็ม 10 คะแนน ได้ คะแนน)

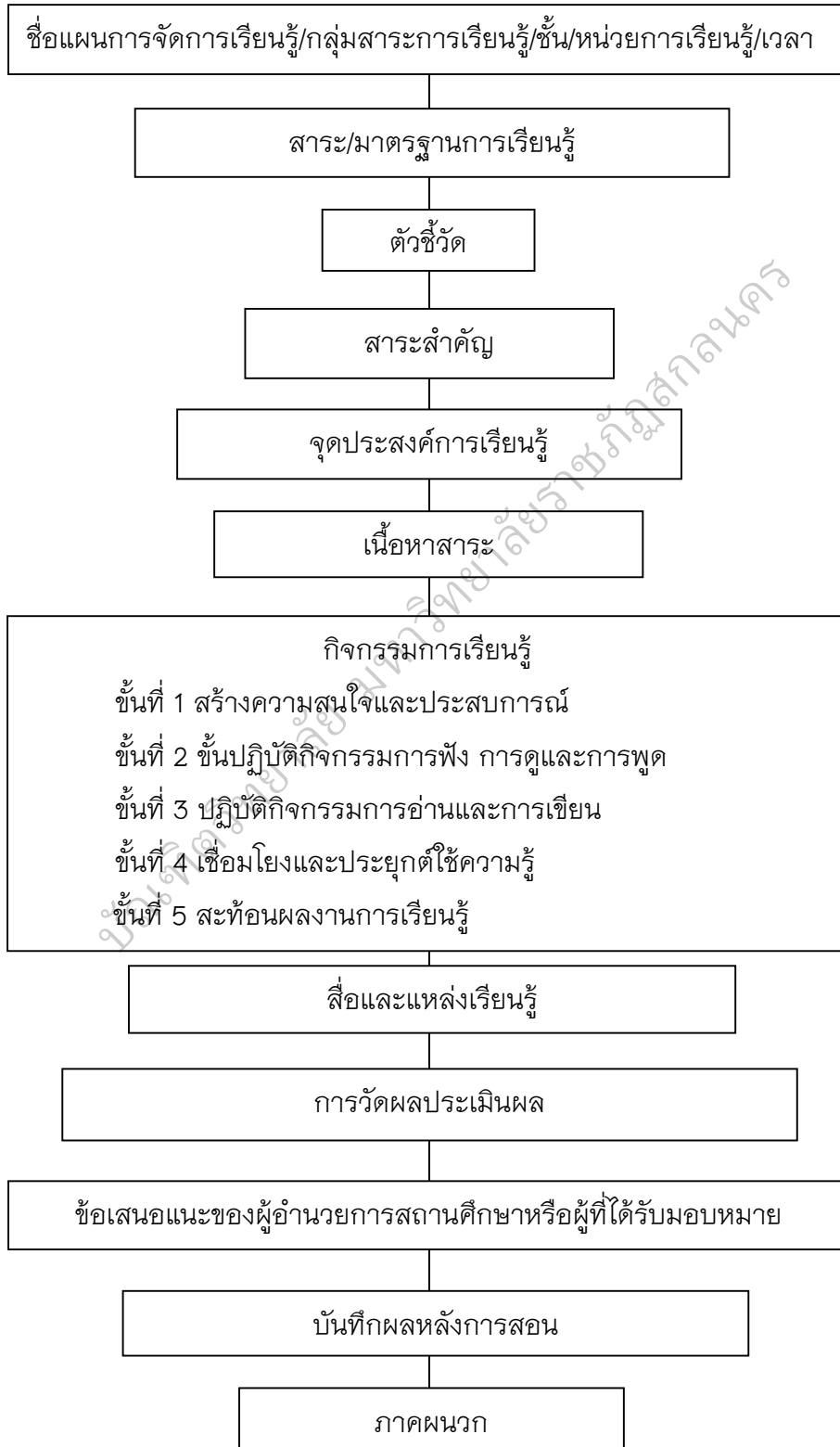
- การวัด และการวัดผล 2 คำนี้เป็นคำเดียวกันเพราะมีความหมายเหมือนกัน
- การวัด เป็นกระบวนการกำหนดตัวเลขหรือสัญลักษณ์แทนปริมาณ
หรือคุณภาพของคุณลักษณะหรือคุณสมบัติของสิ่งที่ต้องการวัด
- องค์ประกอบของการวัด ประกอบด้วย สิ่งที่ต้องการวัด เครื่องมือวัด
และผลของการวัด
- สิ่งสำคัญที่สุดของการวัด คือ เครื่องมือวัด เครื่องมือที่มีคุณภาพจะให้ผลการวัด
ที่เที่ยงตรงและแม่นยำ
- การวัดทางอ้อม คือ ไม่สามารถวัดคุณลักษณะที่ต้องการวัดได้โดยตรง
ต้องนิยามคุณลักษณะดังกล่าวให้เป็นพฤติกรรมที่วัดได้ก่อน จากนั้นจึงวัด
ตามพฤติกรรมที่นิยาม เช่น การวัดความรับผิดชอบของนักเรียน
- เครื่องมือวัดที่มีคุณภาพ ต้องมีลักษณะที่สำคัญ คือ มีความตรง (validity)
และมีความเที่ยง (reliability)
- เครื่องมือวัดที่มีความตรง (validity) คือ วัดได้ตรงกับคุณลักษณะที่ต้องการวัด
- เครื่องมือวัดที่มีความเที่ยง (reliability) คือ วัดได้คงที่ คือวัดได้กี่ครั้งก็ให้ผล
การวัดที่ไม่เปลี่ยนแปลง
- ขั้นตอนสุดท้ายของการวัดทางการศึกษา คือ แปลความหมายผลการวัด
และนำผลการวัดไปใช้
- การวัดเกิดขึ้นก่อนการประเมินผล

ตอนที่ 2 จงทำเครื่องหมาย ✓ หน้าข้อความที่ถูกต้อง และทำเครื่องหมาย X หน้าข้อความ
ที่เห็นว่าผิด เกี่ยวกับการประเมินผล (คะแนนเต็ม 20 คะแนน ได้ คะแนน)

- การประเมินผล เป็นกระบวนการต่อเนื่องจากการวัดผล คือ นำตัวเลขหรือ
สัญลักษณ์ที่ได้จากการวัดมาตีค่าอย่างมีเหตุผล โดยเทียบกับเกณฑ์
หรือมาตรฐานที่กำหนดไว้
- evaluation เป็นการประเมินตัดสิน มีการกำหนดเกณฑ์ชัดเจน (absolute criteria)
เช่น ได้คะแนนร้อยละ 80 ขึ้นไป ตัดสินว่าอยู่ในระดับดี
- assessment เป็นการประเมินเชิงเปรียบเทียบ ใช้เกณฑ์เชิงสัมพัทธ์
(relative criteria) เช่น เทียบกับผลการประเมินครั้งก่อน เทียบกับเพื่อน
หรือกลุ่มใกล้เคียงกัน เช่น ผลสัมฤทธิ์ทางการเรียน
- การประเมินทางการศึกษาเป็นส่วนหนึ่งของกระบวนการเรียนการสอนหรือ
กระบวนการจัดการเรียนรู้ ซึ่งควรทำการประเมินอย่างต่อเนื่อง เพื่อนำผล
การประเมินไปปรับปรุงกระบวนการเรียนการสอนให้มีประสิทธิภาพยิ่งขึ้น
- การประเมินทางการศึกษาเป็นการประเมินคุณลักษณะหรือพัฒนาการ
การเรียนรู้ของผู้เรียนว่าบรรลุตามจุดประสงค์หรือไม่
- การประเมินทางการศึกษาเป็นการประเมินในภาพรวมทั้งหมดของผู้เรียน
โดยการรวบรวมข้อมูลและประมวลจากตัวเลขจากการวัดหลายวิธี
และหลายแหล่ง
- ขั้นตอนแรกของการประเมินทางการศึกษา คือ กำหนดจุดประสงค์การประเมิน
โดยให้สอดคล้องและครอบคลุมจุดประสงค์ของหลักสูตร
- การประเมินเพื่อวินิจฉัย (Diagnostic Evaluation) เป็นการประเมินก่อนการเรียน
การสอน เพื่อพิจารณาแยกแยะว่าผู้เรียนมีความรู้ความสามารถในสาระ
ที่จะเรียนรู้มากน้อยเพียงใด มีพื้นฐานเพียงพอที่จะเรียนในเรื่องที่จะสอนหรือไม่
- การประเมินเพื่อพัฒนา หรือการประเมินย่อย (Formative Evaluation)
เป็นการประเมินเพื่อใช้ผลการประเมินเพื่อปรับปรุงกระบวนการจัดการเรียนรู้
การประเมินประเภทนี้ใช้ระหว่างการจัดการเรียนการสอน เพื่อตรวจสอบว่า
ผู้เรียนมีความรู้ความสามารถตามจุดประสงค์ที่กำหนดไว้หรือไม่
- การประเมินรวม (Summative Evaluation) คือ การประเมินเพื่อการตัดสินผล
การเรียนรู้ของผู้เรียน โดยใช้ข้อมูลที่ได้จากการวัดเทียบกับเกณฑ์เพื่อตัดสิน
ผลการเรียนว่า ผ่าน-ไม่ผ่าน หรือให้ระดับคะแนน

เอกสารประกอบการอบรมหน่วยการเรียนรู้ที่ 6 การจัดทำแผนการเรียนรู้

แผนภูมิแสดงกระบวนการขั้นตอนและวิธีการจัดการเรียนการสอน
โดยใช้สมองเป็นฐานเพื่อพัฒนาความสามารถด้านภาษาของผู้เรียน



แบบบันทึกคะแนนใบกิจกรรม

หน่วยการเรียนรู้ที่ 6 การจัดทำแผนการจัดการเรียนการสอนโดยใช้สมองเป็นฐาน
เพื่อพัฒนาความสามารถด้านภาษาของผู้เรียน

กลุ่มที่	คะแนนใบกิจกรรมที่ 6.1
	20
1	
2	
3	
4	
5	
6	
รวม	
เฉลี่ย	

ลงชื่อ ผู้ประเมิน

(.....)

วันที่.....เดือน.....พ.ศ.....

แบบบันทึกคะแนนผลงานการจัดป้ายนิเทศ
หน่วยการเรียนรู้ที่ 6 การจัดทำแผนการจัดการเรียนการสอนโดยใช้สมองเป็นฐาน
เพื่อพัฒนาความสามารถด้านภาษาของผู้เรียน

กลุ่มที่	รายการให้คะแนน		รวม
	ความสำเร็จของผลงาน	การนำเสนอผลงาน	
		20	10
1			
2			
3			
4			
รวม			
เฉลี่ย			

ลงชื่อ วิทยากร

(.....)

วันที่.....เดือน.....พ.ศ.....

บันทึกการนิเทศติดตาม
 การจัดการเรียนการสอนโดยใช้สมองเป็นฐานเพื่อพัฒนาความสามารถ
 ด้านภาษาของผู้เรียนสำหรับครูระดับประถมศึกษา
 หน่วยการเรียนรู้ที่ 7 การฝึกปฏิบัติการจัดการเรียนการสอนในสถานศึกษา
 ชื่อ-นามสกุล.....สอนชั้น.....โรงเรียน.....

ที่	รายการนิเทศ	ข้อสังเกต/เสนอแนะ
1	ด้านการเตรียมการสอน
2	ด้านการจัดกิจกรรมการเรียนรู้
3	ด้านสื่อและแหล่งการเรียนรู้
4	ด้านการวัดและประเมินผล
5	อื่นๆ.....

ลงชื่อ วิทยากร

(.....)

วันที่.....เดือน.....พ.ศ.....