

ภาคผนวก

มหาวิทยาลัยราชภัฏสุราษฎร์ธานี

ภาคผนวก ก

หนังสือขอความอนุเคราะห์ผู้เชี่ยวชาญ

มหาวิทยาลัยราชภัฏสุราษฎร์ธานี

ที่ ศธ ๐๕๔๒.๑๒/ว ๗๙๔



มหาวิทยาลัยราชภัฏสกลนคร

๖๘๐ หมู่ ๑๑ ถนนสกลนคร - อุดรธานี

อำเภอเมือง จังหวัดสกลนคร ๔๗๐๐๐

๒๓ พฤษภาคม ๒๕๕๘

เรื่อง ขอความอนุเคราะห์เป็นผู้เชี่ยวชาญตรวจสอบเครื่องมือการวิจัย

เรียน ผู้ช่วยศาสตราจารย์ ดร.สุเทพ การุณย์ลัญจกร

สิ่งที่ส่งมาด้วย ๑. กรอบแนวคิดการวิจัย และนิยามศัพท์เฉพาะ

๒. เครื่องมือการวิจัย จำนวน ๑ ชุด

๓. แบบประเมินเครื่องมือการวิจัย จำนวน ๑ ชุด

ด้วย นายสุลียา อัมมวงค์ นักศึกษาปริญญาโท สาขาวิชายุทธศาสตร์การพัฒนา

มหาวิทยาลัยราชภัฏสกลนคร กำลังศึกษาและทำวิทยานิพนธ์เรื่อง “การเสริมสร้างความรู้ และ

ความตระหนักในการอนุรักษ์ป่าชุมชน โดยการมีส่วนร่วม ระหว่าง โรงเรียน บ้าน และวัด: กรณีศึกษา

เยาวชนโรงเรียนบ้านโนนสมบูรณ์ เมืองบลีคน แขวงบลีคำไซ สาธารณรัฐประชาธิปไตยประชาชนลาว”

ซึ่งเป็นส่วนหนึ่งของการศึกษาตามหลักสูตรศิลปศาสตรมหาบัณฑิต (ศศ.ม.) โดยมี ผู้ช่วยศาสตราจารย์ ดร.

สำราญ กำจัดภัย เป็นประธานกรรมการที่ปรึกษาวิทยานิพนธ์

มหาวิทยาลัยราชภัฏสกลนคร ได้พิจารณาแล้วเห็นท่านเป็นผู้มีความรู้ความสามารถ

และเชี่ยวชาญในเรื่องดังกล่าว จึงขอความอนุเคราะห์ท่านเป็นผู้เชี่ยวชาญในการพิจารณาตรวจสอบเครื่องมือ

การทำวิทยานิพนธ์ และประเมินเครื่องมือการทำวิทยานิพนธ์ที่ผู้วิจัยได้จัดทำขึ้น

จึงเรียนมาเพื่อโปรดพิจารณา หวังเป็นอย่างยิ่งว่าคงได้รับความอนุเคราะห์จากท่านด้วยดี

และขอขอบคุณมา ณ โอกาสนี้

ขอแสดงความนับถือ

(อาจารย์ภคพล คติวัฒน์)

รองผู้อำนวยการฝ่ายแผนงานและงบประมาณ รักษาราชการแทน

ผู้อำนวยการบัณฑิตวิทยาลัย ปฏิบัติราชการแทน

อธิการบดีมหาวิทยาลัยราชภัฏสกลนคร

บัณฑิตวิทยาลัย

โทร. ๐ ๔๒๗๔ ๓๗๓๘

โทรสาร ๐ ๔๒๗๗ ๐๐๓๒

ที่ ศธ ๐๕๔๒.๑๒/ว ๗๙๔



มหาวิทยาลัยราชภัฏสกลนคร
๖๘๐ หมู่ ๑๑ ถนนสกลนคร - อุดรธานี
อำเภอเมือง จังหวัดสกลนคร ๔๗๐๐๐

๒๓ พฤษภาคม ๒๕๕๘

เรื่อง ขอบความอนุเคราะห์เป็นผู้เชี่ยวชาญตรวจสอบเครื่องมือการวิจัย

เรียน ดร.พุฒจักร สิทธิ

สิ่งที่ส่งมาด้วย ๑. กรอบแนวคิดการวิจัย และนิยามศัพท์เฉพาะ

๒. เครื่องมือการวิจัย จำนวน ๑ ชุด

๓. แบบประเมินเครื่องมือการวิจัย จำนวน ๑ ชุด

ด้วย นายสุลียา อัมมวงค์ นักศึกษาปริญญาโท สาขาวิชายุทธศาสตร์การพัฒนา

มหาวิทยาลัยราชภัฏสกลนคร กำลังศึกษาและทำวิทยานิพนธ์เรื่อง “การเสริมสร้างความรู้ และ
ความตระหนักในการอนุรักษ์ป่าชุมชน โดยการมีส่วนร่วม ระหว่าง โรงเรียน บ้าน และวัด: กรณีศึกษา
เยาวชนโรงเรียนบ้านโนนสมบูรณ์ เมืองบลีคน แขวงบลีคำไซ สาธารณรัฐประชาธิปไตยประชาชนลาว”
ซึ่งเป็นส่วนหนึ่งของการศึกษาตามหลักสูตรศิลปศาสตรมหาบัณฑิต (ศศ.ม.) โดยมี ผู้ช่วยศาสตราจารย์ ดร.
สำราญ กำจัดภัย เป็นประธานกรรมการที่ปรึกษาวิทยานิพนธ์

มหาวิทยาลัยราชภัฏสกลนคร ได้พิจารณาแล้วเห็นท่านเป็นผู้มีความรู้ความสามารถ
และเชี่ยวชาญในเรื่องดังกล่าว จึงขอความอนุเคราะห์ท่านเป็นผู้เชี่ยวชาญในการพิจารณาตรวจสอบเครื่องมือ
การทำวิทยานิพนธ์ และประเมินเครื่องมือการทำวิทยานิพนธ์ที่ผู้วิจัยได้จัดทำขึ้น

จึงเรียนมาเพื่อโปรดพิจารณา หวังเป็นอย่างยิ่งว่าคงได้รับความอนุเคราะห์จากท่านด้วยดี
และขอขอบคุณมา ณ โอกาสนี้

ขอแสดงความนับถือ

(อาจารย์ภคพล คติวัฒน์)

รองผู้อำนวยการฝ่ายแผนงานและงบประมาณ รักษาราชการแทน

ผู้อำนวยการบัณฑิตวิทยาลัย ปฏิบัติราชการแทน

อธิการบดีมหาวิทยาลัยราชภัฏสกลนคร

บัณฑิตวิทยาลัย

โทร. ๐ ๔๒๗๔ ๓๗๓๘

โทรสาร ๐ ๔๒๗๗ ๐๐๓๒

ที่ ศธ ๐๕๔๒.๑๒/ว ๗๙๔



มหาวิทยาลัยราชภัฏสกลนคร
๖๘๐ หมู่ ๑๑ ถนนสกลนคร - อุดรธานี
อำเภอเมือง จังหวัดสกลนคร ๔๗๐๐๐

๒๓ พฤษภาคม ๒๕๕๘

เรื่อง ขอความอนุเคราะห์เป็นผู้เชี่ยวชาญตรวจสอบเครื่องมือการวิจัย

เรียน อาจารย์ ปทุมทิพย์ ม่านโคกสูง

สิ่งที่ส่งมาด้วย ๑. กรอบแนวคิดการวิจัย และนิยามศัพท์เฉพาะ

๒. เครื่องมือการวิจัย จำนวน ๑ ชุด

๓. แบบประเมินเครื่องมือการวิจัย จำนวน ๑ ชุด

ด้วย นายสุลียา อัมมวงค์ นักศึกษาปริญญาโท สาขาวิชายุทธศาสตร์การพัฒนา

มหาวิทยาลัยราชภัฏสกลนคร กำลังศึกษาและทำวิทยานิพนธ์เรื่อง “การเสริมสร้างความรู้ และ
ความตระหนักในการอนุรักษ์ป่าชุมชน โดยการมีส่วนร่วม ระหว่าง โรงเรียน บ้าน และวัด: กรณีศึกษา
เยาวชนโรงเรียนบ้านโนนสมบูรณ์ เมืองบลีคัน แขวงบลีคำไซ สาธารณรัฐประชาธิปไตยประชาชนลาว”
ซึ่งเป็นส่วนหนึ่งของการศึกษาตามหลักสูตรศิลปศาสตรมหาบัณฑิต (ศศ.ม.) โดยมี ผู้ช่วยศาสตราจารย์ ดร.
สำราญ กำจัดภัย เป็นประธานกรรมการที่ปรึกษาวิทยานิพนธ์

มหาวิทยาลัยราชภัฏสกลนคร ได้พิจารณาแล้วเห็นท่านเป็นผู้มีความรู้ความสามารถ
และเชี่ยวชาญในเรื่องดังกล่าว จึงขอความอนุเคราะห์ท่านเป็นผู้เชี่ยวชาญในการพิจารณาตรวจสอบเครื่องมือ
การทำวิทยานิพนธ์ และประเมินเครื่องมือการทำวิทยานิพนธ์ที่ผู้วิจัยได้จัดทำขึ้น

จึงเรียนมาเพื่อโปรดพิจารณา หวังเป็นอย่างยิ่งว่าคงได้รับความอนุเคราะห์จากท่านด้วยดี
และขอขอบคุณมา ณ โอกาสนี้

ขอแสดงความนับถือ

(อาจารย์ภคพล คติวัฒน์)

รองผู้อำนวยการฝ่ายแผนงานและงบประมาณ รักษาราชการแทน

ผู้อำนวยการบัณฑิตวิทยาลัย ปฏิบัติราชการแทน

อธิการบดีมหาวิทยาลัยราชภัฏสกลนคร

บัณฑิตวิทยาลัย

โทร. ๐ ๔๒๗๔ ๓๗๓๘

โทรสาร ๐ ๔๒๗๗ ๐๐๓๒

ที่ ศธ ๐๕๔๒.๑๒/ว ๗๙๔



มหาวิทยาลัยราชภัฏสกลนคร

๖๘๐ หมู่ ๑๑ ถนนสกลนคร - อุดรธานี

อำเภอเมือง จังหวัดสกลนคร ๔๗๐๐๐

๒๓ พฤษภาคม ๒๕๕๘

เรื่อง ขอบความอนุเคราะห์เป็นผู้เชี่ยวชาญตรวจสอบเครื่องมือการวิจัย

เรียน นายคำประสงฆ์ วงศ์ทะนา

สิ่งที่ส่งมาด้วย ๑. กรอบแนวคิดการวิจัย และนิยามศัพท์เฉพาะ

๒. เครื่องมือการวิจัย จำนวน ๑ ชุด

๓. แบบประเมินเครื่องมือการวิจัย จำนวน ๑ ชุด

ด้วย นายสุลียา อัมมวงศ์ นักศึกษาปริญญาโท สาขาวิชายุทธศาสตร์การพัฒนา

มหาวิทยาลัยราชภัฏสกลนคร กำลังศึกษาและทำวิทยานิพนธ์เรื่อง “การเสริมสร้างความรู้ และ
ความตระหนักในการอนุรักษ์ป่าชุมชน โดยการมีส่วนร่วม ระหว่าง โรงเรียน บ้าน และวัด: กรณีศึกษา
เยาวชนโรงเรียนบ้านโนนสมบูรณ์ เมืองบลีคน แขวงบลีคำไซ สาธารณรัฐประชาธิปไตยประชาชนลาว”
ซึ่งเป็นส่วนหนึ่งของการศึกษาตามหลักสูตรศิลปศาสตรมหาบัณฑิต (ศศ.ม.) โดยมี ผู้ช่วยศาสตราจารย์ ดร.
สำราญ กำจัดภัย เป็นประธานกรรมการที่ปรึกษาวิทยานิพนธ์

มหาวิทยาลัยราชภัฏสกลนคร ได้พิจารณาแล้วเห็นท่านเป็นผู้มีความรู้ความสามารถ
และเชี่ยวชาญในเรื่องดังกล่าว จึงขอความอนุเคราะห์ท่านเป็นผู้เชี่ยวชาญในการพิจารณาตรวจสอบเครื่องมือ
การทำวิทยานิพนธ์ และประเมินเครื่องมือการทำวิทยานิพนธ์ที่ผู้วิจัยได้จัดทำขึ้น

จึงเรียนมาเพื่อโปรดพิจารณา หวังเป็นอย่างยิ่งว่าคงได้รับความอนุเคราะห์จากท่านด้วยดี
และขอขอบคุณมา ณ โอกาสนี้

ขอแสดงความนับถือ

(อาจารย์ภคพล คติวัฒน์)

รองผู้อำนวยการฝ่ายแผนงานและงบประมาณ รักษาราชการแทน

ผู้อำนวยการบัณฑิตวิทยาลัย ปฏิบัติราชการแทน

อธิการบดีมหาวิทยาลัยราชภัฏสกลนคร

บัณฑิตวิทยาลัย

โทร. ๐ ๔๒๗๔ ๓๗๓๘

โทรสาร ๐ ๔๒๗๗ ๐๐๓๒

ที่ ศธ ๐๕๔๒.๑๒/ว ๗๙๔



มหาวิทยาลัยราชภัฏสกลนคร
๖๘๐ หมู่ ๑๑ ถนนสกลนคร - อุดรธานี
อำเภอเมือง จังหวัดสกลนคร ๔๗๐๐๐

๒๓ พฤษภาคม ๒๕๕๘

เรื่อง ขอความอนุเคราะห์เป็นผู้เชี่ยวชาญตรวจสอบเครื่องมือการวิจัย

เรียน นายลมเย็น ศรีสว่างค์

สิ่งที่ส่งมาด้วย ๑. กรอบแนวคิดการวิจัย และนิยามศัพท์เฉพาะ

๒. เครื่องมือการวิจัย จำนวน ๑ ชุด

๓. แบบประเมินเครื่องมือการวิจัย จำนวน ๑ ชุด

ด้วย นายสุลียา อัมมวงค์ นักศึกษาปริญญาโท สาขาวิชายุทธศาสตร์การพัฒนา

มหาวิทยาลัยราชภัฏสกลนคร กำลังศึกษาและทำวิทยานิพนธ์เรื่อง “การเสริมสร้างความรู้ และ
ความตระหนักในการอนุรักษ์ป่าชุมชน โดยการมีส่วนร่วม ระหว่าง โรงเรียน บ้าน และวัด: กรณีศึกษา
เยาวชนโรงเรียนบ้านโนนสมบูรณ์ เมืองบลีคน แขวงบลีคำไซ สาธารณรัฐประชาธิปไตยประชาชนลาว”
ซึ่งเป็นส่วนหนึ่งของการศึกษาตามหลักสูตรศิลปศาสตรมหาบัณฑิต (ศศ.ม.) โดยมี ผู้ช่วยศาสตราจารย์ ดร.
สำราญ กำจัดภัย เป็นประธานกรรมการที่ปรึกษาวิทยานิพนธ์

มหาวิทยาลัยราชภัฏสกลนคร ได้พิจารณาแล้วเห็นท่านเป็นผู้มีความรู้ความสามารถ
และเชี่ยวชาญในเรื่องดังกล่าว จึงขอความอนุเคราะห์ท่านเป็นผู้เชี่ยวชาญในการพิจารณาตรวจสอบเครื่องมือ
การทำวิทยานิพนธ์ และประเมินเครื่องมือการทำวิทยานิพนธ์ที่ผู้วิจัยได้จัดทำขึ้น

จึงเรียนมาเพื่อโปรดพิจารณา หวังเป็นอย่างยิ่งว่าคงได้รับความอนุเคราะห์จากท่านด้วยดี
และขอขอบคุณมา ณ โอกาสนี้

ขอแสดงความนับถือ

(อาจารย์ภคพล คติวัฒน์)

รองผู้อำนวยการฝ่ายแผนงานและงบประมาณ รักษาราชการแทน

ผู้อำนวยการบัณฑิตวิทยาลัย ปฏิบัติราชการแทน

อธิการบดีมหาวิทยาลัยราชภัฏสกลนคร

บัณฑิตวิทยาลัย

โทร. ๐ ๔๒๗๔ ๓๗๓๘

โทรสาร ๐ ๔๒๗๗ ๐๐๓๒

ภาคผนวก ข

เครื่องมือที่ใช้ในการวิจัย

มหาวิทยาลัยราชภัฏสุราษฎร์ธานี

แบบสัมภาษณ์บริบทชุมชน และสภาพปัญหาในการอนุรักษ์ป่าชุมชน บ้านโนนสมบูรณ์

เรื่อง การเสริมสร้างความรู้และความตระหนักในการอนุรักษ์ป่าชุมชนให้แก่เยาวชน โดยการมีส่วนร่วม
ระหว่าง โรงเรียน บ้าน และวัด : กรณีศึกษา บ้านโนนสมบูรณ์ เมืองบลิดัน แขวงบอลิคำไซ
สาธารณรัฐประชาธิปไตยประชาชนลาว

คำชี้แจง แบบสัมภาษณ์นี้จัดทำขึ้นเพื่อศึกษาบริบทชุมชน และสภาพปัญหาเกี่ยวกับการอนุรักษ์ป่า
ชุมชนบ้านโนนสมบูรณ์ เมืองบลิดัน แขวงบอลิคำไซ สาธารณรัฐประชาธิปไตยประชาชนลาว และค้นหา
แนวทาง อันจะนำไปสู่ปัญหาเป้าเพื่อที่จะแก้ปัญหาพัฒนาการอนุรักษ์ป่าชุมชน มีดังนี้

- 1) แบบสัมภาษณ์ฉบับนี้แบ่งออกเป็น 3 ส่วน ดังนี้
 - ตอนที่ 1 ข้อมูลทั่วไปของผู้ให้สัมภาษณ์
 - ตอนที่ 2 ข้อมูลเกี่ยวกับบริบทของชุมชนหมู่บ้านโนนสมบูรณ์
 - ตอนที่ 3 สภาพปัญหาเกี่ยวกับการอนุรักษ์ป่าชุมชนของชุมชนหมู่บ้านโนนสมบูรณ์

กลุ่มเป้าหมาย ผู้ให้ข้อมูลหลักเกี่ยวกับบริบทชุมชน ได้จาก 2 แหล่ง คือ 1) จากเอกสารคณ
กรรมการปกครองหมู่บ้านจัดทำขึ้น และ 2) จากการสัมภาษณ์ผู้ใหญ่บ้าน ปราชญ์ ภูมิปัญญา หรือผู้ดู
ไล ที่อาศัยอยู่ในบ้านโนนสมบูรณ์ ส่วนสภาพปัญหาเกี่ยวกับการอนุรักษ์ป่าชุมชน ได้แก่ ตัวแทนครู 1
คน ตัวแทนผู้ปกครอง 10 คน ผู้นำชุมชน 3 คน ตัวแทนพระสงฆ์ 2 รูป เจ้าหน้าที่รัฐ 3 คน
บ้านโนนสมบูรณ์ เมืองบลิดัน แขวงบอลิคำไซ สาธารณรัฐประชาธิปไตยประชาชนลาว จำนวน 19 คน

ชื่อ-สกุล ผู้ให้สัมภาษณ์.....อายุ.....ปี
บ้านเลขที่.....หมู่ที่.....บ้าน.....เมือง.....แขวง.....
วัน / เดือน / ปี ที่สัมภาษณ์.....
ผู้สัมภาษณ์.....

ตอนที่ 1 ข้อมูลทั่วไปของผู้ให้สัมภาษณ์

1.1 ระดับการศึกษา.....

1.2 สถานภาพ

- โสด แต่งงาน แยกกันอยู่
- หย่า หม้าย อื่น ๆ.....

1.3 จำนวนสมาชิกในครอบครัว..... คน

ตอนที่ 2 ข้อมูลเกี่ยวกับบริบทของชุมชนหมู่บ้านโนนสมบูรณ์**ข้อมูลทั่วไป**

1. หมู่บ้านโนนสมบูรณ์ก่อตั้งเมื่อใด ?
 - ใครเป็นผู้นำในการก่อตั้ง ?
 - อพยพมาจากที่ไหน ?
 - เริ่มแรกมาทั้งหมดกี่ครอบครัว ?
 - เหตุผลของการย้ายมา ?
2. ห่างจากตัวเมืองบลิดันประมาณกี่กิโลเมตร ?
3. อาณาเขต ติดกับหมู่บ้านอะไรบ้าง ?
4. ปัจจุบันหมู่บ้านมีกี่ครัวเรือน ?
 - ประชากรของหมู่บ้านมีทั้งหมดเท่าไร ?

ด้านคมนาคม

1. เส้นทางเข้าถึงหมู่บ้านของเรามีเส้นทาง ?
 - สภาพถนนเป็นอย่างไร ?
 - การเดินทางสะดวกไหม ?

ด้านวัฒนธรรม

1. หมู่บ้านของเราส่วนใหญ่นับถือศาสนาอะไร ?
2. ประชากรในหมู่บ้านมีกี่เผ่า ? ส่วนใหญ่เป็นเผ่าอะไร ?
3. หมู่บ้านของเรามีสิ่งศักดิ์สิทธิ์ที่ประชาชนในหมู่บ้านให้ความนับถือหรือไม่ ?
 - คืออะไร ?
 - มีประวัติความเป็นมาอย่างไร ?

4. ขนบธรรมเนียมประเพณีของหมู่บ้านมีอะไรบ้าง ?
5. สถานที่สำคัญทางวัฒนธรรมในชุมชนมีอะไรบ้าง ?

ด้านเศรษฐกิจและสังคม

1. ด้านเศรษฐกิจ คนในหมู่บ้านประกอบอาชีพอะไร ?
 - อาชีพหลักคืออะไร ?
 - อาชีพเสริมคืออะไร ?
 - รายได้เฉลี่ยต่อครัวเรือน ต่อปี เท่าไร ?
 - รายได้หลักมาจากอะไร ?

ด้านการศึกษา

1. ในหมู่บ้านของเรามีโรงเรียนหรือไม่ ?
 - เปิดสอนระดับใดบ้าง ?
 - มีครูสอนกี่คน ? นักเรียนมีกี่คน ?
 - จบแล้วเรียนต่อหรือไม่ ? ที่ไหน ? มากน้อยเพียงใด ?
 - ระดับการศึกษาของคนในหมู่บ้านส่วนใหญ่จบการศึกษาระดับใด ?

ด้านการปกครอง

1. หมู่บ้านของเรา มีการปกครองอย่างไร ?
 - แบ่งออกเป็นกี่คุ้ม ?
 - มีหัวหน้าคุ้มกี่คน ?
 - มีการนัดหมายประชุมประจำหรือไม่ ?

ตอนที่ 3 สภาพปัญหาเกี่ยวกับการอนุรักษ์ป่าชุมชน ของชุมชนหมู่บ้านโนนสมบูรณ์

1. สภาพทรัพยากรป่าชุมชนหมู่บ้านโนนสมบูรณ์ ในอดีตและปัจจุบัน มีสภาพเหมือนกันหรือไม่ อย่างไร เพราะเหตุใด ท่านคิดว่าอะไรเป็นสาเหตุที่สำคัญที่ทำให้เป็นเช่นนั้น ?
2. ระยะเวลาที่ผ่านมาแกนนำในหมู่บ้านได้ก่อตั้งหน่วยงาน วางกฎระเบียบการ และมาตรการเกี่ยวกับการคุ้มครองทรัพยากรป่าไม้ธรรมชาติที่มีอยู่ในหมู่บ้าน หรือยัง มีวิธีการคุ้มครองอย่างไร ?
3. ท่านคิดว่าหน่วยงานใดควรจะสืบบทบาท หน้าที่ในการป้องกันรักษาป่าชุมชนหมู่บ้านโนนสมบูรณ์ เพราะเหตุใด ?

4. ท่านคิดว่าแนวทางในการแก้ปัญหาการบุกรุกตัดไม้ทำลายป่าชุมชนหมู่บ้านโนนสมบูรณ์ มีอะไรบ้าง และควรทำในเวลาใด ?

5. ท่านคิดว่าแนวทางในการแก้ปัญหาการบุกรุกตัดไม้ทำลายป่าชุมชนบ้านโนนสมบูรณ์มีอะไรบ้าง และควรทำในเวลาใด ?

มหาวิทยาลัยราชภัฏสุรินทร์

**ตัวอย่างโครงการ/กิจกรรมอบรมเสริมสร้างความรู้ และ
ความตระหนักในการอนุรักษ์ป่าชุมชนให้แก่เยาวชนโรงเรียน
บ้านโนนสมบูรณ์ โดยการมีส่วนร่วมระหว่าง โรงเรียน บ้าน และวัด**

หลักการ และเหตุผล

การศึกษาสภาพปัญหาในการอนุรักษ์ป่าชุมชนบ้านโนนสมบูรณ์ เมืองบลิดัน แขวงบลิดำไซ สาธารณรัฐประชาธิปไตยประชาชนลาวในขั้นตอนการจัดประชุมระดมสมอง เมื่อวันที่ 21 กรกฎาคม 2558 ที่หอประชุมบ้านโนนสมบูรณ์ พบว่า คณะกรรมการคุ้มครองรักษาป่าชุมชนบ้านโนนสมบูรณ์ ไม่มีการสร้างกิจกรรมต่าง ๆ อย่างเป็นระบบเพื่อส่งเสริมให้เยาวชนคนรุ่นใหม่อยู่ในหมู่บ้านเข้ามามีส่วนร่วมในการคุ้มครองดูแลรักษาป่าชุมชน ทำให้เยาวชนขาดความรู้ และความตระหนักในเรื่องการอนุรักษ์ทรัพยากรป่าไม้ นี่คือนโยบายของเยาวชนจำเป็นต้องได้รู้ และเข้าใจถึงค่าหรือคุณประโยชน์ของป่าไม้ เพราะว่า หน้าที่ของเยาวชน คือ เป็นผู้สืบทอดดำเนินกิจกรรมต่าง ๆ ในการอนุรักษ์ป่าชุมชนบ้านโนนสมบูรณ์ต่อไป

จากเหตุผลดังกล่าว จึงเกิดมีการจัดกิจกรรมอบรมเสริมสร้างความรู้ และความตระหนักให้แก่เยาวชนโรงเรียนบ้านโนนสมบูรณ์เพื่อให้เยาวชนเข้ามามีส่วนร่วมในการอนุรักษ์ป่าชุมชน ให้ป่าชุมชนมีความอุดมสมบูรณ์ และยั่งยืน

วัตถุประสงค์

เพื่อปลูกฝังจิตสำนึกและก่อกมลเจตจำนงเยาวชนให้มีความรู้ความเข้าใจ เกิดหวงแหนป่า และตระหนักถึงคุณค่าของทรัพยากรธรรมชาติ

ผลที่คาดว่าจะได้รับ

เยาวชนโรงเรียนบ้านโนนสมบูรณ์ มีความรู้ และความตระหนัก และมีส่วนร่วมในการอนุรักษ์ป่าชุมชน

กลุ่มเป้าหมาย/ผู้เกี่ยวข้อง

1. กลุ่มเป้าหมาย คือ เยาวชนโรงเรียนบ้านโนนสมบูรณ์ ชั้นประถม ปีที่ 5 จำนวน 32 คน
2. ผู้มีส่วนร่วมอบรม ได้แก่ ครู 1 คน ผู้นำชุมชน 3 คน ผู้ปกครอง 10 คน พระสงฆ์ 2 รูป และเจ้าหน้าที่รัฐ 3 คน รวมทั้งหมด จำนวน 19 คน

ตัวชี้วัดความสำเร็จ

1. เยาวชนโรงเรียนบ้านโนนสมบูรณ์เข้าร่วมอบรม อย่างน้อยร้อยละ 70 ของจำนวนทั้งหมดที่ตั้งไว้
2. เยาวชนโรงเรียนบ้านโนนสมบูรณ์ที่เข้าร่วมอบรม อย่างน้อยร้อยละ 70 มีความรู้ และความตระหนัก และมีส่วนร่วมในการอนุรักษ์ป่าชุมชน
3. ได้กิจกรรมการเสริมสร้างความรู้ และความตระหนักในการอนุรักษ์ป่าชุมชนให้แก่เยาวชนโรงเรียนบ้านโนนสมบูรณ์ที่เหมาะสม

ระยะเวลาที่ใช้อบรม

กำหนด 1 วัน ช่วงเดือนสิงหาคม

สถานที่อบรม

ใช้สถานที่โรงเรียนประถมบ้านโนนสมบูรณ์ เมืองบอลิคัน แขวงบอลิคำไซ สาธารณรัฐประชาธิปไตยประชาชนลาว

วิทยากร

1. นายสุริศักดิ์ วรรณราช หัวหน้างานประชาสัมพันธ์ด้านการอนุรักษ์องค์การอนุรักษ์สัตว์ป่าประจำสาธารณรัฐประชาธิปไตยประชาชนลาว

2. นายสมิง แสงพระจันทร์ หัวหน้าหน่วยงานฝ่ายประชาสัมพันธ์ด้านการอนุรักษ์ของแพนกวิน
ทรัพยากรธรรมชาติและสิ่งแวดล้อมแขวงบอลิคำไซ

เนื้อหาที่ใช้ในการอบรม

1. ความรู้เกี่ยวกับป่าชุมชน
 - 1.1 ความหมายของป่าชุมชน
 - 1.2 ป่าชุมชนคืออะไร
2. คุณค่าและความสำคัญของป่าชุมชนกับสังคมในชนบท
3. ปัญหาเกิดขึ้นส่งผลกระทบต่อป่าชุมชนและสิ่งแวดล้อม
 - 3.1 การเข้าสัมปทานที่ดิน
 - 3.2 การใช้ที่ดินเพื่อการเกษตร
 - 3.3 การตัดไม้
 - 3.4 การนำใช้อุปกรณ์ล่าสัตว์และหาปลา
4. การบริหาร การจัดการป่าชุมชน
 - 4.1 แนวความคิดป่าชุมชน
 - 4.2 หลักสำคัญที่บ่งชี้ความเป็นป่าชุมชน
 - 4.3 การบริหารป่าชุมชน
 - 4.4 การจัดการป่าชุมชน
 - 4.5 แนวคิดการจัดการเชิงอนุรักษ์
5. ความหมายแตกต่างระหว่างการสงวนกับการอนุรักษ์
 - 5.1 การสงวน (Preservation)
 - 5.2 การอนุรักษ์ (Conservation)
6. กิจกรรมจำเป็นต้องดำเนินการ (Activities)
7. กระบวนการจัดการป่าชุมชน
8. หลักการในการจัดการป่าชุมชน
9. แนวทางในการจัดการป่าชุมชน
10. ข้อควรคำนึงในการวางแผนงานป่าชุมชน
11. กิจกรรมหลักในแผนงานป่าชุมชน
12. ป่าชุมชนกับการอนุรักษ์

กิจกรรมการอบรม

กิจกรรมการอบรม ได้แก่

1. กล่าวรายงาน กล่าวเปิดการอบรม
2. ทดสอบความรู้ และความตระหนักในการอนุรักษ์ป่าชุมชน ก่อนการอบรม
3. แจกเอกสารประกอบการอบรมให้ผู้เข้าร่วมอบรม
4. บรรยายโดยวิทยากร
5. สาธิต/ฝึกปฏิบัติ
6. ทดสอบความรู้ และความตระหนักในการอนุรักษ์ป่าชุมชน หลังการอบรม
7. กล่าวสรุป บันทึก ปิดการอบรม

สื่อ และอุปกรณ์ที่ใช้ในการอบรม

สื่อและอุปกรณ์ที่ใช้ในการอบรม ประกอบด้วย

1. แบบทดสอบความรู้ และ ความตระหนักของเยาวชน ก่อนและหลังการอบรม
2. เอกสารประกอบการอบรมเสริมสร้างความรู้ และความตระหนักในการอนุรักษ์ป่าชุมชน ให้แก่เยาวชนโรงเรียนบ้านโนนสมบูรณ์
3. เพาเวอร์พอยต์ประกอบการบรรยาย
4. แผ่นภาพ โปสเตอร์ (Poster) ประกอบการบรรยายและเล่นเกม
5. ปากกาเมจิก กระดาษชาร์ต และเครื่องเขียน
6. ก້ອງถ่ายรูป

การวัดและประเมินผล

วัดและประเมินผลตามตัวชี้วัดความสำเร็จ และเกณฑ์ ดังนี้

สิ่งที่ต้องการวัด	เครื่องมือเก็บรวบรวมข้อมูล	เกณฑ์ความสำเร็จ
1. กลุ่มเป้าหมาย คือ เยาวชนที่เข้าร่วมการอบรม	ใบบันทึกลงทะเบียน	อย่างน้อยร้อยละ 70 ของเป้าหมายที่ตั้งไว้
2. ความรู้ และความตระหนักของเยาวชนในการอนุรักษ์ป่าชุมชน	แบบทดสอบความรู้ และความตระหนัก ก่อนและหลังการอบรม	อย่างน้อยร้อยละ 70 เยาวชนมีความรู้ และความตระหนักในการอนุรักษ์ป่าชุมชน
3. ความพึงพอใจของเยาวชนต่อการเข้าร่วมกิจกรรม	แบบสอบถามความพึงพอใจหลังการอบรม	อย่างน้อยอยู่ในระดับมาก

งบประมาณที่ใช้

1. ค่าวัสดุอุปกรณ์	2,000 บาท
2. อาหารว่าง	3,500 บาท
รวม	5,500 บาท

ตารางการอบรมเสริมสร้างความรู้ และความตระหนักในการอนุรักษ์ป่าชุมชน ให้แก่เยาวชน
โรงเรียนบ้านโนนสมบูรณ์ ณ วันที่ 15 สิงหาคม 2558

ภาค	ระยะเวลา	ใช้เวลา	กิจกรรม/หัวข้อ	วิทยากร
เช้า	08:30-09:00	30 นาที	ลงทะเบียน	ผู้เข้าร่วมอบรม
	09:00-09:30	30 นาที	ชี้แจงวัตถุประสงค์/กล่าวรายงาน/กล่าวเปิดการ อบรม/แนะนำวิทยากร	นายสุลียา อัมมวงศ์
	09:30-09:50	20 นาที	สนทนา สร้างความคุ้นเคย	ผู้เข้าร่วม/วิทยากร
	09:50-10:10	20 นาที	พักดื่มชา กาแฟ	
	10:10-12:00	110 นาที	1. ความรู้เกี่ยวกับป่าชุมชน 2. คุณค่าและความสำคัญของป่าชุมชนกับ สังคมในชนบท 3. ปัญหาเกิดขึ้นส่งผลกระทบต่อ ให้กับป่าชุมชน และสิ่งแวดล้อม (สาธิต/ฝึกปฏิบัติ อธิบาย) 4. การบริหาร การจัดการป่าชุมชน 5. ความหมายแตกต่างระหว่าง การ สงวนกับ การอนุรักษ์ (เล่นเกม อธิบาย)	นายสุริศักดิ์ วรรณราช
	12:00-13:00	60 นาที	รับประทานอาหารกลางวัน	
บ่าย	13:00-15:00	120 นาที	6. กิจกรรมจำเป็นต้องดำเนินการ 7. กระบวนการจัดการป่าชุมชน 8. หลักการในการคิดการจัดการป่าชุมชน 9. แนวทางในการจัดการป่าชุมชน	นายสมิง แสงพระจันทร์
	15:00-15:20	20 นาที	พักดื่มชา,กาแฟ	
	15:20-16:00	40 นาที	10. ข้อควรคำนึงในการวางแผนงานป่าชุมชน 11. กิจกรรมหลักในแผนงานป่าชุมชน 12. ป่าชุมชนกับการอนุรักษ์ (สาธิต/ฝึกปฏิบัติ อธิบาย)	นายสมิง แสงพระจันทร์
	16:00-16:30	30 นาที	แจ้งให้ผู้เข้าร่วมอบรมรับทราบเพื่อดำเนินการ ต่อการเข้าร่วมจัดกิจกรรมในวันต่อไป (กิจกรรมค่ายเยาวชนเดินป่าชุมชน กิจกรรม ร่วมปลูกต้นไม้เสริมป่าชุมชน และกิจกรรมร่วม บวชต้นไม้ในป่าชุมชน) สรุป กล่าวปิดการอบรม	นายสุลียา อัมมวงศ์

แบบทดสอบ

ความรู้ และความตระหนักในการอนุรักษ์ป่าชุมชน

คำชี้แจง

แบบทดสอบนี้ ประกอบการทำวิจัยเรื่อง การเสริมสร้างความรู้ และความตระหนักในการอนุรักษ์ป่าชุมชนให้แก่เยาวชน โดยการมีส่วนร่วมระหว่าง โรงเรียน บ้าน และวัด กรณีศึกษา : เยาวชนโรงเรียนบ้านโนนสมบูรณ์ เมืองบลัดัน แขวงบลัดำไซ สาธารณรัฐประชาธิปไตยประชาชนลาว มีวัตถุประสงค์ เพื่อทดสอบความรู้ และความตระหนัก ในการอนุรักษ์ป่าชุมชนของเยาวชน ก่อนและหลังการอบรม กลุ่มเป้าหมายทดสอบ คือ เยาวชนโรงเรียนประถมบ้านโนนสมบูรณ์ ปีที่ 5 จำนวน 32 คน

แบบทดสอบชุดนี้ประกอบมี 2 ส่วน ดังนี้

ส่วนที่ 1 วัดความรู้ในการอนุรักษ์ป่าชุมชนของเยาวชน

ส่วนที่ 2 วัดระดับความตระหนักในการอนุรักษ์ป่าชุมชนของเยาวชน

ผู้ดำเนินการวิจัย

นายสุลียา อัมมวงค์

นักศึกษาระดับปริญญาโท สาขาวิชายุทธศาสตร์การพัฒนา

มหาวิทยาลัยราชภัฏสกลนคร

ส่วนที่ 1 วัดระดับความรู้ในการอนุรักษ์ป่าชุมชนของเยาวชน

คำชี้แจง ให้พิจารณาข้อความที่กำหนดให้ในแต่ละข้อว่า เป็นข้อความที่กล่าว ถูก หรือ ผิด หรือ ไม่แน่ใจว่า ถูก หรือ ผิด จากนั้นให้ทำเครื่องหมาย " ✓ " ลงในช่องคำตอบที่กำหนดให้เพียงคำตอบเดียวในแต่ละข้อ

ข้อที่	รายการข้อความ	ถูก	ผิด	ไม่แน่ใจ
1	การอนุรักษ์ หมายถึง การรักษาและนำใช้อย่างชาญฉลาด และยั่งยืน			
2	การอนุรักษ์ป่าชุมชน คือ การห้ามไม่ให้ประชาชนใช้ประโยชน์จากป่าชุมชน			
3	ป่าชุมชน หมายถึง พื้นที่ป่าไม้ที่ชุมชน และองค์กรชุมชน ร่วมกันจัดการ และการใช้ประโยชน์ของชุมชน			
4	ป่าชุมชน รักษาไว้เพื่อตัดไม้มีค่าขายให้นายทุน			
5	การอนุรักษ์ป่าชุมชน จำเป็นต้องมีการดูแลรักษา การใช้ประโยชน์ จากป่าอย่างยั่งยืน			
6	ป่าชุมชน มีความสำคัญต่อการดำรงชีพของชุมชน			
7	ป่าชุมชน มีความจำเป็นต้องรักษา			
8	ป่าชุมชน เป็นพื้นที่ป่ารักษาแหล่งน้ำ ใช้ในการเกษตร			
9	ป่าชุมชน เป็นแหล่งอาหารธรรมชาติ ยารักษาโรค ของชุมชน			
10	ป่าชุมชน ให้ร่มเงา และเป็นที่อยู่อาศัยของสัตว์ป่า			
11	ป่าชุมชน เป็นแหล่งพักผ่อนหย่อนใจ และสถานที่ศึกษาหาความรู้			
12	การอนุรักษ์ป่าชุมชน เป็นหน้าที่ของรัฐ			
13	การอนุรักษ์ป่าชุมชนเป็นหน้าที่ของประชาชน			
14	ผู้นำชุมชน ต้องสร้างกิจกรรมต่าง ๆ เพื่อส่งเสริมให้เยาวชนมีส่วนร่วมมากขึ้นในการอนุรักษ์ป่าชุมชน			
15	ระเบียบ ข้อบังคับ ในการอนุรักษ์ป่าชุมชน ทุกคนในชุมชนต้องปฏิบัติ			
16	กฎหมายว่าด้วยป่าไม้ของ สปป ลาว กำหนดขึ้นเพื่อเป็นกฎระเบียบข้อบังคับ ในการดูแลรักษาป่าไม้			

ข้อที่	รายการข้อความ	ถูก	ผิด	ไม่แน่ใจ
17	การบุกรุกทำลายป่าชุมชน โดยไม่ได้รับอนุญาต ถือเป็น การละเมิดกฎหมาย ควรถูกลงโทษอย่างเหมาะสม			
18	การช่วยกันปลูกต้นไม้ในป่าชุมชน ไม่จัดว่าเป็นการอนุรักษ์ป่าชุมชน			
19	เยาวชนสามารถทำหน้าที่สอดส่องดูแลป่าชุมชน ช่วยเป็นหูเป็นตา แจ้งเบาะแสให้เจ้าหน้าที่ และคณะกรรมการปกครองหมู่บ้าน			
20	การประชาสัมพันธ์ด้านการอนุรักษ์ป่าชุมชน ไม่ใช่หน้าที่ของเด็กและเยาวชน			

ส่วนที่ 2 วัดระดับความตระหนักในการอนุรักษ์ป่าชุมชน ของเยาวชน

คำแนะนำ กรุณาทำเครื่องหมาย ✓ ลงในช่องที่ตรงกับความคิดเห็นของท่านมากที่สุด

- 5 = เห็นด้วยอย่างยิ่ง
 4 = เห็นด้วย
 3 = เฉยๆ
 2 = ไม่เห็นด้วย
 1 = ไม่เห็นด้วยอย่างยิ่ง

ความตระหนัก	ระดับความเห็น				
	1	2	3	4	5
1. ป่าชุมชนจำเป็นต้องมีการดูแลรักษา					
2. การปลูกป่าทดแทนในพื้นที่ป่าชุมชนทำให้ป่าชุมชนเพิ่มความอุดมสมบูรณ์มากยิ่งขึ้น					
3. การอนุรักษ์ป่าชุมชนเป็นหน้าที่ของผู้ใหญ่ในชุมชนเท่านั้น					
4. เยาวชนมีความสำคัญต่อการเป็นหู เป็นตา ให้แก่คณะกรรมการปกครองหมู่บ้านในการอนุรักษ์ป่าชุมชน					
5. การบุกรุกพื้นที่ป่าชุมชนย่อมมีผลกระทบต่อชีวิตของคนในชุมชน					
6. การปลูกป่าชุมชน ถือว่าเป็นการอนุรักษ์สัตว์ป่าที่มีอยู่น้อย					

ความตระหนัก	ระดับความเห็น				
	1	2	3	4	5
7. ชุมชนควรมีกิจกรรมร่วมกันในการอนุรักษ์ป่าชุมชน					
8. การขยายที่ดินเพื่อการเกษตรในพื้นที่ป่าชุมชนทำให้ป่าชุมชนหมดไป					
9. ชุมชนต้องปฏิบัติระเบียบข้อบังคับในการรักษาป่าชุมชนอย่างเคร่งครัด					
10. ชุมชนควรมีการประชาสัมพันธ์โดยการมีส่วนร่วมของเยาวชนเกี่ยวกับการนำใช้ และการอนุรักษ์ป่าชุมชน					
11. พื้นที่ป่าชุมชนเป็นแหล่งอาหาร ยารักษาโรค แหล่งน้ำของชุมชน ทุกคนต้องรู้จักรักและหวงแหน และรู้คุณค่าในการใช้ประโยชน์					
12. ผู้ที่ลักลอบตัดไม้ในป่าชุมชนควรถูกลงโทษ					
13. เยาวชนควรมีบทบาทและมีความรับผิดชอบในการอนุรักษ์ป่าชุมชนเพื่อช่วยเหลือผู้ใหญ่					

.....

.....

.....

.....

.....

.....

.....

ขอขอบคุณท่านที่ให้ความร่วมมือ

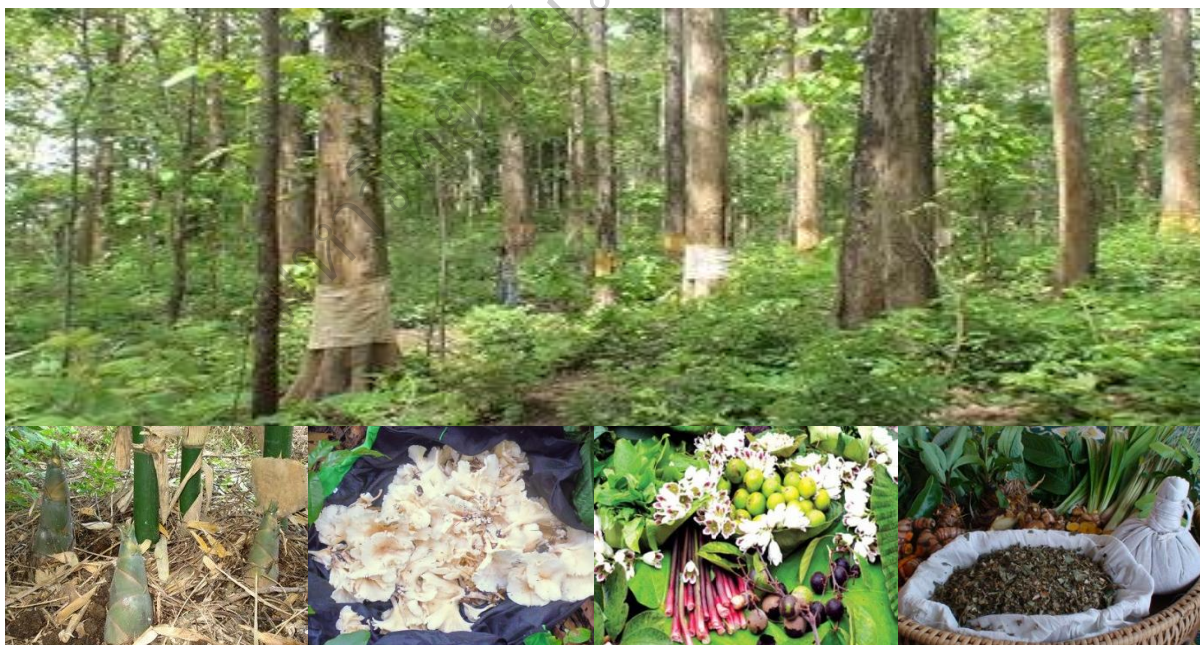
เอกสารประกอบ

กิจกรรมที่ 1 การอบรมเสริมสร้างความรู้ และความตระหนักในการอนุรักษ์ ป่าชุมชนให้แก่เยาวชนโรงเรียนบ้านโนนสมบูรณ์

1. ความรู้เกี่ยวกับป่าชุมชน

1.1. ความหมายของป่าชุมชน

ป่าชุมชน หมายถึง พื้นที่ป่าไม้ที่ได้รับการจัดการโดยกระบวนการมีส่วนร่วมจากประชาชน และองค์กรชุมชน ทั้งทางตรง และทางอ้อม ตามความเชื่อ และวัฒนธรรมท้องถิ่นเพื่อประโยชน์ที่สอดคล้องกับความต้องการของชุมชนอย่างต่อเนื่อง และยั่งยืน เป็นป่าที่ประชาชนเข้าไปใช้สอยตามวิถีชีวิตของคนทุกคนในชุมชนนั้น ทั้งเรื่องการทำมาหากิน ระบบครอบครัวเครือญาติ ประเพณีความเชื่อ อำนาจ และกฎระเบียบในชุมชน ป่าชุมชนจึงมีหลายรูปแบบ ขึ้นอยู่กับลักษณะภูมินิเวศ และวัฒนธรรม ประเพณีของชุมชนในท้องถิ่น



อาหาร สมุนไพร ในป่าชุมชน

1.2. ป่าชุมชนคืออะไร

ป่าชุมชน คือรูปแบบการใช้ที่ดินป่า และทรัพยากรต่าง ๆ จากป่าที่ชาวบ้านตามชุมชนในชนบท ที่อยู่ในป่า หรือใกล้ป่า ที่ได้ใช้กันมาเป็นเวลานานแล้ว โดยมีระบบการจำแนกการใช้ที่ดินป่า และ ทรัพยากรต่าง ๆ มีอาณาเขต และกฎเกณฑ์การใช้เป็นที่รับรู้ และยอมรับกันทั้งภายในชุมชน และชุมชน ใกล้เคียง พร้อมทั้งมีองค์กรชาวบ้านรับผิดชอบด้านการจัดการอย่างเหมาะสม บนพื้นฐานของภูมิ ปัญญาชาวบ้านอันเกิดจากการสะสมประสบการณ์

การปรับตัวเข้ากับสภาพแวดล้อมทางกายภาพ และทางสังคม-วัฒนธรรมแต่ละท้องถิ่นที่ไม่เหมือนกัน โดยผ่านกระบวนการถ่ายทอด และสะสมภูมิปัญญา นั้นมาหลายชั่วอายุคน รูปแบบ และความสัมพันธ์ทาง สังคมอันเกิดมาจากการใช้ทรัพยากรดังกล่าวนี้ ตั้งอยู่บนพื้นฐานการดำรงชีวิตที่ต้องอาศัยป่า หรือที่ดิน รอบ ๆ ป่า เพื่อการเพาะปลูก และการอุปโภคบริโภค โดยอาศัยป่าเป็นแหล่งต้นน้ำลำธาร เป็นแหล่งที่มา ของอาหาร สมุนไพร วัสดุเพื่อ การสร้างที่อยู่อาศัย เครื่องมือ การผลิตเชื้อเพลิง และประโยชน์ใช้สอย อื่น ๆ ภายในชุมชน



พิธีกรรม กิจกรรม การดูแลรักษาป่าชุมชนตามวิถีชีวิตของชุมชน เยาวชน และวัด

2. คุณค่า และความสำคัญของป่าชุมชนกับสังคมในชนบท

โดยพื้นฐานสังคมชนบทชาวบ้านล้วนอาศัยพึ่งพาป่าเพื่อปัจจัย 4 ซึ่งได้แก่ แหล่งอาหาร ที่อยู่อาศัย ยารักษาโรค และเครื่องนุ่งห่ม ที่มีความสำคัญต่อชีวิตมาเป็นเวลานานแล้ว นอกจากนี้ชาวบ้านยังได้พึ่งพาน้ำที่มีต้นธารจากป่าเพื่อการเกษตร อาศัยผลผลิตจากป่าเป็นรายได้เสริมนอกเหนือจากการทำเกษตรกรรม อีกทั้งป่ายังเป็นแหล่งที่มาของความเชื่อ ประเพณี ซึ่งเป็นรากฐานความสัมพันธ์ของชุมชน บทบาทของป่าต่อความอยู่รอดของชุมชนจึงมีมาเนิ่นนาน และไม่สามารถแยกจากกันได้



ประโยชน์ที่ได้จากป่าชุมชน

ชุมชนพื้นเมืองหรือกลุ่มชนชาติพันธุ์ และชุมชนท้องถิ่นแทบทุกแห่งมีวัฒนธรรมและวิถีปฏิบัติในการจัดการและดูแลรักษาป่า เช่น ความเชื่อเรื่องผีที่ดูแลป่า รักษาต้นน้ำ แบบแผนการใช้ทรัพยากรจากป่าอย่างรู้คุณค่า และมีกุศโลบายในการรักษาความสมบูรณ์ของป่าผ่านทางพิธีกรรมต่าง ๆ ซึ่งมีความแตกต่างหลากหลายไปตามภูมิภาค และวัฒนธรรมในแต่ละแห่ง แม้ว่าชุมชนท้องถิ่น และกลุ่มคนพื้นเมืองจะมีการดูแลรักษาทรัพยากรป่าไม้

3. ปัญหาเกิดขึ้นส่งผลกระทบต่อป่าชุมชน และสิ่งแวดล้อม

รัฐมีนโยบาย และกฎหมายในการหยุดการทำลายป่าก็ตาม แต่พื้นที่ป่าไม้ของประเทศยังมีการลดน้อยถอยลง และการทำลายป่ายังคงดำรงอยู่ ทั้งนี้ด้วยเหตุปัจจัยทั้งการปฏิบัติ นโยบาย และกฎหมายที่ไม่เอื้อ และมีความขัดแย้งในตัวนโยบายเอง และการปฏิบัติจริง ในขณะที่รัฐได้พยายามในการอนุรักษ์ และจัดการป่าไม้ เพื่อรักษาขนาดและพื้นที่ของป่า แต่ในนโยบายใน และความต้องการของตลาดไม้มีการขยายตัว และมีอิทธิพลต่อวิถีชีวิต และกระบวนทัศน์ของคนท้องถิ่น นอกจากนี้กฎหมายป่าไม้ที่ไม่เอื้อต่อสถานการณ์ถือเป็นอีกเหตุผลหนึ่งที่น่าไปสู่ความขัดแย้งระหว่างเจ้าหน้าที่กับชุมชน โดยเฉพาะชุมชนที่อยู่ในพื้นที่เขตอนุรักษ์ ซึ่งสร้างผลกระทบต่อวิถีชีวิตของชุมชน และทรัพยากรป่าไม้

ป่าชุมชนเกิดปัญหา และอุปสรรค ในเรื่องต่าง ๆ ดังนี้

1. เจ้าหน้าที่ป่าไม้ ยังขาดข้อมูลพื้นฐานด้านวัฒนธรรม สังคม ประเพณี ความเชื่อที่ เกี่ยวกับป่าไม้ของชาวบ้านในแต่ละพื้นที่ซึ่งแตกต่างกัน ทำให้การดำเนินงาน และการรณรงค์ไม่ได้ผลเท่าที่ควร จึงมีความจำเป็นต้องทำความเข้าใจความสัมพันธ์ของชาวบ้านกับป่าชุมชน เพื่อนำมาปรับปรุงป่าชุมชนทั้งในพื้นที่เดิม และที่จะจัดตั้งต่อไปได้สัมฤทธิ์ผลมากขึ้น

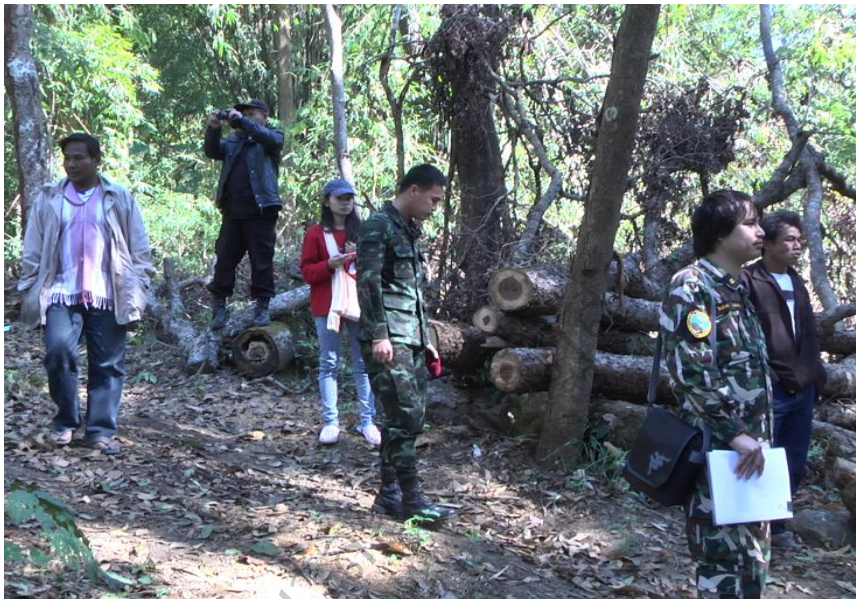


การให้คำปรึกษา และแนะนำในการคุ้มครองป่าชุมชน

2. เจ้าหน้าที่รัฐส่วนอื่น ๆ นอกจากเจ้าหน้าที่ป่าไม้ ในพื้นที่ดำเนินการยังขาดความเข้าใจในเรื่องป่าชุมชน ทำให้ขาดความร่วมมือ และอาจจะเกิดความขัดแย้งในการดำเนินงานของ ป่าชุมชนได้ จึงมีความจำเป็นที่จะต้องมีการมีข้อมูลพื้นฐานเกี่ยวกับชาวบ้าน และป่าชุมชน ซึ่งจะเป็นที่ยอมรับ และได้รับความร่วมมือจากเจ้าหน้าที่รัฐส่วนอื่น ๆ อย่างแท้จริง

3. ชาวบ้าน ยังขาดความกระตือรือร้นในการดำเนินงานป่าชุมชน จึงมีความจำเป็นที่การปฏิบัติงานจะต้องได้รับการปรับกลยุทธ์ได้อย่างสอดคล้องกับทัศนคติของชาวบ้านที่จะทำให้เกิดผลสำเร็จของป่าชุมชนร่วมกัน ซึ่งจะได้รับความสะดวกใจ และความร่วมมือจากชาวบ้าน

4. กลุ่มแกนนำชาวบ้าน มักเป็นกลุ่มผู้นำที่มีหน้าที่รับผิดชอบในหลาย ๆ โครงการของทางราชการอยู่แล้ว ทำให้ไม่มีเวลาหรือทุ่มเทเวลา แรงกาย พลังความคิดในเรื่องป่าชุมชน จำเป็นที่จะต้องช่วยสร้างความสนใจและความตื่นตัวหรือแม้แต่สร้างผู้นำด้านใหม่ ๆ ขึ้นมา ทั้งนี้เพราะการดำเนินงานของป่าชุมชนเมื่อได้ปรับให้ตรงตามความคิดเห็นของชาวบ้านย่อมได้รับความร่วมมือด้วยดี



ให้ความร่วมมือกับประชาชนในการตรวจตราป่าชุมชน

5. ป่าชุมชนยังขาดกฎหมายรองรับเพื่อการดำเนินงานทั้งหมด สมควรที่จะได้รับข้อคิดเห็นขยายผลเป็นกฎระเบียบที่สอดคล้องกับความเป็นจริงของชาวบ้าน เพื่อนำเสนอผลักดันปรับแก้ส่งเสริมในกฎหมายหรือนโยบายอย่างน่าเชื่อถือ ซึ่งในที่สุดก็จะส่งผลดีกับมาสู่ป่าชุมชนและชาวบ้านนั่นเอง

6. การสนับสนุนส่งเสริม ป่าชุมชนที่จัดตั้งขึ้นแล้วคงได้รับความสนับสนุนด้านความรู้ และกล้าไม้ในปีแรกจากรัฐเท่านั้น จำเป็นที่จะต้องหาข้อเสนอ ข้อคิดเห็น เพื่อให้รัฐได้พิจารณาสนับสนุนทางการศึกษาชี้ชัดว่าเกิดประโยชน์อย่างแท้จริง และอาจนำข้อมูลเหล่านี้เสนอแก่ภาคเอกชนเพื่อการสนับสนุนอย่างมีเหตุและผลต่อไปได้



สนับสนุนกล้าไม้ในการปลูกเสริมป่าชุมชน

7. นอกจากชนิดไม้ และกิจกรรมอื่น ๆ ที่รัฐส่งเสริมปลูกนอกจากนี้ยังไม่มีให้นำแนวความคิด
วนเกษตรอื่น ๆ มาใช้ จำเป็นที่จะต้องศึกษาหาความต้องการชนิดไม้หรือประโยชน์อื่น ๆ จากป่าไม้ให้
ชัดเจนยิ่งขึ้นตลอดจนการใช้หรือปฏิบัติการในป่าชุมชนเพื่อให้ประโยชน์สูงสุด และยั่งยืน เช่น
แนวความคิดวนเกษตรในรูปแบบที่เหมาะสมกับแต่พื้นที่



การมีส่วนร่วมของเยาวชนในการอนุรักษ์ป่าชุมชน

8. ยังขาดการติดตามประเมินผลป่าชุมชนที่ดำเนินการไปแล้วอย่างเป็นระบบทั้งสภาพพื้นที่ป่าชุมชน กลุ่มแกนนำชาวบ้าน ชาวบ้านทั่วไป ตลอดจนเจ้าหน้าที่รัฐในพื้นที่จำเป็นที่จะต้องศึกษาซึ่งเป็นการติดตาม และประเมินผลอย่างแท้จริง และถูกต้องนั่นเอง ทั้งนี้เพื่อนำผลที่ได้รับไปปรับปรุงด้านต่าง ๆ ต่อไป

4. การบริหาร การจัดการป่าชุมชน

การดำเนินงานป่าชุมชนให้ประสบผลสำเร็จจำเป็นต้องวางระบบการบริหาร การจัดการ และการวางแผนงาน โดยเริ่มต้นจากป่าชุมชนคืออะไร มีความคิดอย่างไร ข้อกำหนดของรัฐหรือกรมป่าไม้ ข้อเท็จจริงของความขัดแย้งในทรัพยากรป่าไม้ระหว่างรัฐและประชาชน แล้วจึงนำแนวคิดการบริหาร การจัดการและการวางแผนงานมาปรับใช้กับงานป่าชุมชน ซึ่งมีรายละเอียด ดังนี้

4.1 แนวความคิดป่าชุมชน

1. คนกับป่าสามารถอยู่ร่วมกันได้บนพื้นฐานของการพึ่งพาซึ่งกันและกัน
2. ชนบทมีการปรับตัวเองให้เข้ากับสังคม เศรษฐกิจ และระบบนิเวศที่เปลี่ยนแปลงไปก่อเกิดเทคนิค ภูมิปัญญา และระบบจัดการที่เหมาะสม
3. ความร่วมมือในการดูแลต้องมีแรงจูงใจ ซึ่งเกิดจากผลประโยชน์ที่ได้เป็นพื้นฐาน
4. ทรัพยากรป่าไม้สามารถจัดการเพื่อให้เกิดประโยชน์อย่างต่อเนื่องภายใต้การจัดการที่เหมาะสม ป่าชุมชนจึงเป็นรูปแบบการจัดการที่ผสานความคิดดังกล่าวให้เป็นรูปธรรม นำไปสู่ความร่วมมือในการพัฒนา

4.2 หลักสำคัญที่บ่งชี้ความเป็นป่าชุมชน

1. ป่าชุมชนเป็นการเชื่อมโยงระบบสังคมและวัฒนธรรมเข้ากับเรื่องป่าและทรัพยากร
2. ป่าชุมชนอาจเป็นป่าธรรมชาติหรือป่าปลูกขึ้นมาใหม่ แต่ต้องมีขอบเขตที่ชาวบ้านสามารถจำแนกขนาดของพื้นที่ได้
3. ป่าชุมชนอาจเป็นที่ดินกรรมสิทธิ์หรือที่ดินของรัฐหรือสาธารณประโยชน์ ซึ่งชุมชนมีอำนาจในการบริหารจัดการอย่างอิสระโดยองค์กรตัวแทนที่แท้จริงของชุมชน
4. ป่าชุมชนควรมีจุดประสงค์และเป้าหมายจะต้องสอดคล้องกับความต้องการของชุมชน
5. ป่าชุมชนควรเน้นการบริหารให้สอดคล้องกับจารีตประเพณี ความเชื่อและวัฒนธรรมในท้องถิ่น สนับสนุนการมีส่วนร่วมของชุมชน

6. กฎเกณฑ์ในการบริหารจัดการป่าและทรัพยากร ต้องกำหนดและตัดสินใจโดยองค์กรชุมชน

4.3 การบริหารป่าชุมชน

การบริหารป่าชุมชน คือ การจัดตั้งและบริหารองค์กรป่าชุมชนเพื่อดำเนินการหรือจัดการป่าชุมชนให้ดำเนินไปด้วยดี สามารถผลิตผลงานออกมาเพื่อตอบสนองต่อนโยบายและวัตถุประสงค์ที่ได้กำหนดไว้ในป่าชุมชนนั้น ๆ

การบริหารป่าชุมชนต้องดำเนินการไปอย่างเป็นระเบียบ ถูกต้อง เป็นไปตามแผน มีความต่อเนื่อง คล่องตัว ใช้งบประมาณอย่างประหยัดที่สุด ประโยชน์สูง มีประสิทธิภาพ ตรงตามเป้าหมาย

การบริหารป่าชุมชนจึงเป็นเรื่องละเอียดอ่อนและซับซ้อนเกี่ยวกับ

1. การจัดตั้งและกำหนดโครงสร้างองค์กร
2. การกำหนดอัตรากำลังและคุณภาพของบุคลากร
3. การกำหนดงบประมาณและวัสดุอุปกรณ์
4. การสร้างแผนงานด้านต่าง ๆ
5. การกำหนดกฎระเบียบต่าง ๆ
6. รวมถึงการรวบรวมความรู้และเทคโนโลยีเพื่อปรับปรุงประสิทธิภาพของงาน

4.4 การจัดการป่าชุมชน

การจัดการป่าชุมชน หมายถึง การรวบรวมเอาหลักวิชาการสาขาต่าง ๆ ทางวิทยาศาสตร์ ทางเทคนิค ทางเศรษฐศาสตร์ป่าไม้ และทางสังคมศาสตร์ มาใช้ดำเนินการในป่าชุมชน เพื่อผลในด้านการอนุรักษ์ การป้องกัน การปรับปรุงให้ดีขึ้น และให้ได้ผลผลิตสูงสุดและยั่งยืน

4.5 แนวคิดการจัดการเชิงอนุรักษ์ (Conservation Management)

เพื่อที่จะให้ป่าชุมชนอำนวยประโยชน์ทั้งทางตรงและทางอ้อมได้อย่างหลากหลายและยั่งยืน จึงต้องจัดการป่าชุมชนให้ถูกต้องตามหลักวิชาการ โดยนำเอาแนวคิดการจัดการทรัพยากร-ธรรมชาติในเชิงอนุรักษ์ (Principle of Natural Resource Conservation Management) เพื่อให้เป็นประโยชน์สูงสุดและยั่งยืน

5. ความหมายแตกต่างระหว่างการสงวนกับการอนุรักษ์

5.1 การสงวน (Preservation)

การสงวน หมายถึง การห้าม ไม่ให้ใช้เพื่อการขยาย มีระเบียบกฎหมายคุ้มครองและปฏิบัติอย่างเคร่งครัด

5.2 การอนุรักษ์ (Conservation)

การอนุรักษ์ หมายถึง ใช้ประโยชน์ทรัพยากรธรรมชาติอย่างชาญฉลาดด้วยการรักษาผลที่ได้ได้อย่างยั่งยืน (the wisely use of the natural resources with a sustainable yield) หรือการเข้าไปจัดการใช้ประโยชน์อย่างชาญฉลาด

การจัดการอย่างเข้มข้น (Active Management) คือ การเข้าไปปรับปรุงเปลี่ยนแปลง โดยวิธีการใดวิธีหนึ่งหรือผสมผสานทั้งสามวิธี ดังนี้

5.2.1 เพิ่มจำนวน

5.2.2 ลดจำนวนหรือเอาออกเพื่อให้ส่วนที่เหลือเพิ่มพูนในอัตราสูงสุด

5.2.3 ควบคุมให้คงที่ไว้เพื่อให้เหมาะสมกับสถานการณ์

นโยบายของการจัดการ (Management Policy) เกี่ยวกับป่าชุมชนคือมุ่งเน้นการอนุรักษ์ และการเสริมสร้างสภาพป่าหรือฟื้นฟูสภาพป่าให้ดีขึ้น เพื่อให้ได้ประโยชน์สูงสุดและยั่งยืน

6. กิจกรรมจำเป็นต้องดำเนินการ (Activities)

6.1 สสำรวจข้อมูลพื้นฐาน เกี่ยวกับการใช้ประโยชน์และสิทธิที่ดิน จำนวนประชากร สภาพสังคม ปัญหาที่ก่อผลกระทบ แนวทางแก้ไข ฯลฯ

6.2 จำแนกพื้นที่แต่ละกิจกรรม คือ พื้นที่ใช้ประโยชน์และพื้นที่อนุรักษ์ให้ชัดเจน มีแผนที่ประกอบเด่นชัด

6.3 จัดทำแผนพัฒนา ทั้งพื้นที่ป่าไม้ พื้นที่เกษตรกรรม พื้นที่ชุมชน พื้นที่ใช้ประโยชน์ที่ดินและทรัพยากรธรรมชาติอื่น ๆ

6.4 กำหนดคณะทำงานในโครงการต่าง ๆ ตามแผนพัฒนา ฯ

6.5 จัดหางบประมาณและใช้จ่ายตามลำดับความสำคัญ

6.6 ติดตามการปฏิบัติงานของคณะทำงานต่าง ๆ โดยการจัดสัมมนาแก้ไขปัญหาที่เกิดขึ้นในรูปแบบเวทีชาวบ้าน

7. กระบวนการจัดการป่าชุมชน

กระบวนการจัดการป่าชุมชนจะต้องสอดคล้องกับสถานการณ์เชิงนโยบายของรัฐ ทรัพยากรป่าไม้ที่มีอยู่ แนวคิดของชุมชนและปัญหาที่เผชิญอยู่ นำมากำหนดเป้าหมายในการจัดการป่าชุมชน โดยคำนึงถึงความเป็นไปได้ในการดำเนินงาน จากนั้นจัดทำแผนการจัดการ โดยมุ่งเป้าหมายเพื่อการใช้สอยพร้อม ๆ ไปด้วยการอนุรักษ์เพื่อให้ได้ประโยชน์สูงสุด และยั่งยืน นอกจากนี้ยังต้องการทบทวนเพื่อการปรับปรุงการดำเนินงานให้ประสิทธิภาพยิ่งขึ้น

การจัดการป่าชุมชนในแต่ละพื้นที่/หมู่บ้าน จะต้องสอดคล้องกับ

- 7.1 กรอบนโยบายตามแผนพัฒนา ฯ ฉบับที่ 8 นโยบายรัฐบาล และนโยบายกรมป่าไม้
- 7.2 กรอบทรัพยากรป่าไม้ในป่าชุมชน
- 7.3 กรอบแนวคิดของชุมชน
- 7.4 กรอบปัญหา

8. หลักการในการคิดการจัดการป่าชุมชน

- 8.1 มีความเป็นไปได้ทางบริหารเพื่อส่วนรวม
- 8.2 มีความเป็นไปได้ทางเทคนิคด้านป่าไม้
- 8.3 มีความเป็นไปได้ทางงบประมาณรวมทั้งอุปกรณ์ในการดำเนินงาน

9. แนวทางในการจัดการป่าชุมชน

- 9.1 สภาพปัญหา ให้ทำการสำรวจตรวจสอบและรวบรวมปัญหาที่มีทั้งหมดของชุมชนที่เกี่ยวข้องกับการป่าไม้
- 9.2 สาเหตุของปัญหา ให้ศึกษาวิเคราะห์ที่มาของปัญหาทั้งหมดในข้อ 1
- 9.3 ความมุ่งหวัง ให้คิดสร้างภาพฝันเกี่ยวกับการป่าไม้ที่ชุมชนต้องการ
- 9.4 มาตรการ ให้คิดหามาตรการไปสู่ความมุ่งหวังหรือภาพฝันในข้อ 3
- 9.5 จัดทำแผนเพื่อไปสู่ความมุ่งหวังหรือภาพฝันที่ต้องการ โดยให้มีแผนทั้งระยะสั้น ระยะกลาง และระยะยาว

10. ข้อควรคำนึงในการวางแผนงานป่าชุมชน

- 10.1 แผนงานป่าชุมชนควรทำได้จริง
- 10.2 การสนับสนุนจากหน่วยงานที่เกี่ยวข้อง โดยเฉพาะจากกรมป่าไม้
- 10.3 การมีส่วนร่วมของราษฎรในหมู่บ้านในการจัดทำแผนงานป่าชุมชน โดยใช้เวทีชาวบ้าน
- 10.4 การเตรียมความพร้อมของคณะกรรมการป่าชุมชน
- 10.5 แผนงานป่าชุมชน อาจประกอบด้วยโครงการหลายโครงการ

11. กิจกรรมหลักในแผนงานป่าชุมชน ได้แก่

- 11.1 การประชาสัมพันธ์
- 11.2 การเพาะชำกล้าไม้
- 11.3 การปลูกและบำรุงรักษาป่าชุมชน
- 11.4 การคุ้มครองป่าชุมชน
- 11.5 การใช้ประโยชน์ป่าชุมชน
- 11.6 การติดตามประเมินผล

12. ป่าชุมชนกับการอนุรักษ์

ความเชื่อมั่นที่ว่า ป่าชุมชน สามารถอนุรักษ์ป่าไม้ไว้ได้ ตั้งอยู่บนพื้นฐานข้อเท็จจริงว่า เมื่อชีวิตของชุมชนขึ้นอยู่กับความอยู่รอดของป่าไม่ว่าฐานะที่ป่านั้นเป็นแหล่งน้ำที่ดี ที่ดินเพื่อการเพาะปลูกที่ดี อาหาร และวัสดุปัจจัยที่จำเป็นในการดำรงชีพของชุมชนก็ดี หลายอย่าง หรือทุกอย่างรวมกันเป็นเงื่อนไขสำคัญที่ทำให้ชุมชนต้องอนุรักษ์ป่า โดยที่ไม่จำเป็นต้องมีอำนาจภายนอกไปบังคับ กล่าวอีกนัยหนึ่งก็คือ ถ้าความอยู่รอดของชุมชนไม่ได้ขึ้นอยู่กับป่าพวกเขา也不需要เห็นความสำคัญที่จะรักษาป่า นอกจากนั้นชุมชนจะไม่รักษาป่าถ้าหากเขาไม่ได้เป็นเจ้าของ และเป็นผู้ได้รับประโยชน์เราไม่อาจเรียกร้องให้ชุมชน เสียสละ หรือรักษาป่าบนพื้นฐานของความรักป่าแบบ โรแมนติก ได้ เขาจะรักษาป่าก็ต่อเมื่อเขาได้ประโยชน์ ไม่ทางใดก็ทางหนึ่ง

ในประเทศ หรือสังคมที่ไม่มีผลกระทบกระจายผลประโยชน์ที่เกิดจากทรัพยากรของส่วนรวมอย่างเป็นธรรม รัฐมักเป็นเครื่องมือแสวงหา และรักษาผลประโยชน์ของคนกลุ่มน้อยจึงไม่ใช่เรื่องที่ต้องแปลก

ใจหากพบว่า นอกจากจะไม่รักษาป่าเอาไว้ได้แล้ว ยังปล่อยให้กลุ่มคนผู้มีอำนาจหยิบสวดยเอาประโยชน์จากป่าไม้และทรัพยากรอื่น ๆ ของส่วนรวมเพื่อใช้ประโยชน์ส่วนตัวมาโดยตลอด

ดังนั้น ป่าชุมชนในที่นี้จึงมีความหมายในทางการพัฒนาทางการเมืองด้วย กล่าวคือ การพัฒนาไปสู่การเปิดโอกาสให้ประชาชนได้มีสิทธิเลือก การกระจายความเป็นเจ้าของ เป็นผู้ใช้อำนาจในการจัดการ และได้ประโยชน์จากทรัพยากรให้กับชุมชนต่างหาก

มหาวิทยาลัยราชภัฏสุราษฎร์ธานี

แบบประเมินความเหมาะสม

ของการเสริมสร้างความรู้ และความตระหนักในการอนุรักษ์ป่าชุมชน
ให้แก่เยาวชนโรงเรียนบ้านโนนสมบูรณ์ เมืองบลิดัน แขวงบลิดำไซ สาธารณรัฐ
ประชาธิปไตยประชาชนลาว โดยการมีส่วนร่วมระหว่าง โรงเรียน บ้าน และวัด

คำชี้แจง

ขอความอนุเคราะห์ให้ท่านตรวจสอบความเหมาะสมของโครงการอบรมเพื่อเสริมสร้าง
ความรู้ และความตระหนักให้แก่เยาวชนในการอนุรักษ์ป่าชุมชนบ้านโนนสมบูรณ์ ซึ่งกลุ่มเป้าหมาย คือ
เยาวชนโรงเรียนบ้านโนนสมบูรณ์ชั้นประถมปีที่ 5 บ้านโนนสมบูรณ์ เมืองบลิดัน แขวงบลิดำไซ
สาธารณรัฐประชาธิปไตยประชาชนลาว จำนวน 32 คน โดยการทำเครื่องหมาย “√” ลงในช่องตาม
ระดับความเหมาะสม ไม่เหมาะสม ไม่แน่ใจ และให้ข้อเสนอแนะเพิ่มเติม เพื่อการนำไปพิจารณา
ปรับปรุงแก้ไขให้สมบูรณ์ต่อไป

รายการประเมิน	ระดับความเหมาะสม				
	น้อย ที่สุด	น้อย	ปาน กลาง	มาก	มาก ที่สุด
1. ชื่อกิจกรรม					
1.1 มีความชัดเจน					
1.2 สอดคล้องกับเป้าหมายของกิจกรรม					
2. ปัญหาเป้าหมายการพัฒนา					
2.1 ระบุปัญหาได้ชัดเจน					
2.2 เขียนเชื่อมโยงของสาเหตุปัญหาและแนวทางแก้ไขได้ สมเหตุสมผล					
3. เป้าหมายของกิจกรรม					
3.1 มีความชัดเจน					
3.2 มีความสำคัญและจำเป็นสำหรับกลุ่มเป้าหมาย					
3.3 มีความเป็นไปได้ที่จะบรรลุผล					
3.4 สามารถวัดและประเมินผลได้					

ตาราง (ต่อ)

รายการประเมิน	ระดับความเหมาะสม				
	น้อย ที่สุด	น้อย	ปาน กลาง	มาก	มาก ที่สุด
4. กิจกรรม					
4.1 มีความเหมาะสมสำหรับกลุ่มเป้าหมาย					
4.2 สามารถรับรู้ และเข้าใจได้ง่าย					
5. กลุ่มเป้าหมาย					
5.1 ระบุได้ชัดเจน					
5.2 มีจำนวนที่เหมาะสม					
5.3 สามารถนำความรู้ไปขยายผลได้					
6. ตัวชี้วัดความสำเร็จ					
6.1 มีความชัดเจน					
6.2 สอดคล้องกับวัตถุประสงค์					
6.3 มีความเป็นไปได้ที่จะบรรลุผล					
6.4 สามารถวัด และประเมินผลได้					
7. ระยะเวลาที่ใช้					
7.1 มีความเหมาะสม					
7.2 เพียงพอต่อการจัดกิจกรรมเพื่อให้ บรรลุผลตาม เป้าหมาย					
8. การวัด และประเมินผล					
8.1 มีความชัดเจน และเหมาะสม					
8.2 วิธีวัด และเครื่องมือวัดสอดคล้องกับเป้าหมายและ ตัวชี้วัดความสำเร็จของการพัฒนา					
8.3 มีเกณฑ์การประเมินผลที่ชัดเจน					

ข้อเสนอแนะเพิ่มเติม

.....

ลงชื่อ.....ผู้ประเมิน

()

ตำแหน่ง

แบบสอบถาม

ความพึงพอใจต่อการเข้าร่วมกิจกรรมนำร่องทดลองใช้กิจกรรมการเสริมสร้าง
ความรู้ และความตระหนักในการอนุรักษ์ป่าชุมชนให้แก่เยาวชน บ้านโนนสมบูรณ์
เมืองบลิตัน แขวงบลิตำไซ สาธารณรัฐประชาธิปไตยประชาชนลาว โดยการมีส่วนร่วม
ระหว่างโรงเรียน บ้าน และวัด

คำชี้แจง

1. แบบสอบถามนี้มีวัตถุประสงค์เพื่อศึกษาระดับความพึงพอใจของกลุ่มตัวอย่างต่อการเข้าร่วม
กิจกรรมนำร่องทดลองใช้กิจกรรมการเสริมสร้างความรู้ และความตระหนักในการอนุรักษ์ป่าชุมชน
บ้านโนนสมบูรณ์ เมืองบลิตัน แขวงบลิตำไซ สาธารณรัฐประชาธิปไตยประชาชนลาว
2. ข้อมูลที่ได้จากการตอบแบบสอบถามนี้นำมาใช้ในการวิจัยเท่านั้นจะไม่มีผลกระทบใดๆ ต่อ
ท่าน ขอความอนุเคราะห์ช่วยตอบครบทุกข้อคำถามตามความเป็นจริง
3. แบบสอบถามชุดนี้แบ่งออกเป็น 2 ตอน ได้แก่
 - ตอนที่ 1 ข้อมูลส่วนบุคคลของผู้ตอบแบบสอบถาม
 - ตอนที่ 2 ความพึงพอใจของกลุ่มตัวอย่างต่อการเข้าร่วมกิจกรรมนำร่องทดลองใช้
กิจกรรมการเสริมสร้างความรู้ และความตระหนักในการอนุรักษ์ป่าชุมชนบ้านโนนสมบูรณ์

นายสุลียา อัมมวงค์

นักศึกษาระดับปริญญาโท สาขาวิชายุทธศาสตร์การพัฒนา

มหาวิทยาลัยราชภัฏสกลนคร

ตอนที่ 1 ข้อมูลส่วนบุคคลของผู้ตอบแบบสอบถาม

คำชี้แจง โปรดทำเครื่องหมาย ✓ ลงในช่อง () หน้าข้อความที่ตรงกับความเป็นจริงของท่านมากที่สุด หรือเขียนคำตอบลงในช่องว่างที่กำหนดให้

1. เพศ () ชาย () หญิง

ตอนที่ 2 ความพึงพอใจของกลุ่มตัวอย่างต่อการเข้าร่วมกิจกรรมนาร่องทดลองใช้กิจกรรมการ

เสริมสร้างความรู้ และความตระหนักในการอนุรักษ์ป่าชุมชนบ้านโนนสมบูรณ์

คำชี้แจง ให้ท่านทำเครื่องหมาย ✓ ลงในช่องว่างที่ตรงกับระดับความพึงพอใจของท่าน

เพียงช่องเดียว เรียงลำดับจาก น้อยที่สุด น้อย ปานกลาง มาก ไปจนถึงมากที่สุด

ข้อที่	รายการข้อความคำถาม	ระดับความพึงพอใจ				
		น้อยที่สุด	น้อย	ปานกลาง	มาก	มากที่สุด
1	การเข้าร่วมกิจกรรมครั้งนี้ ชี้ให้เห็นปัญหาที่เกิดขึ้นกับพื้นที่ป่าชุมชนบ้านโนนสมบูรณ์					
2	การเข้าร่วมกิจกรรมครั้งนี้ทำให้มีความรู้ในการอนุรักษ์ป่าชุมชนบ้านโนนสมบูรณ์มากขึ้น					
3	การเข้าร่วมกิจกรรมครั้งนี้ทำให้มีความรู้สึกรักหวงแหน และต้องการที่จะอนุรักษ์ป่าชุมชนบ้านโนนสมบูรณ์ให้มีความยั่งยืนตลอดไป					
4	การเข้าร่วมกิจกรรมครั้งนี้ มีเนื้อหาเหมาะสมสอดคล้องกับความเป็นจริง และความต้องการ					
5	การเข้าร่วมกิจกรรมครั้งนี้ สามารถนำไปประยุกต์ใช้ในการจัดทำแผนพัฒนาหรือต่อยอดทำเป็นโครงการอนุรักษ์ป่าชุมชนบ้านโนนสมบูรณ์ได้					
6	กิจกรรมต่าง ๆ น่าสนใจ					
7	การเข้าร่วมกิจกรรมครั้งนี้ ส่งเสริมให้ชุมชนมีส่วนร่วมในการแก้ปัญหาที่เกิดขึ้นกับพื้นที่ป่าชุมชนบ้านโนนสมบูรณ์ และป่าชุมชนหมู่บ้านอื่นได้					

ตาราง (ต่อ)

ข้อที่	รายการข้อคำถาม	ระดับความพึงพอใจ				
		น้อยที่สุด	น้อย	ปานกลาง	มาก	มากที่สุด
8	การเข้าร่วมกิจกรรมครั้งนี้ เพราะได้แลกเปลี่ยนเรียนรู้ร่วมกัน					
9	วิทยากรหรือผู้ทำกิจกรรม จัดกิจกรรมได้ดี ทำให้ไม่รู้สึกรำคาญ					
10	วิทยากรหรือผู้ทำกิจกรรม มีความรู้ความสามารถในการจัดกิจกรรม ทำให้ง่ายต่อการรู้ และเข้าใจเนื้อหา					
11	การทำกิจกรรมร่วมกัน ทำให้เกิดความสัมพันธ์ และรู้สึกมองเห็นคุณค่าของป่าชุมชน					
12	การเข้าร่วมกิจกรรมครั้งนี้ รู้สึกว่าคุ้มค่าและมีประโยชน์					
13	สื่อ และอุปกรณ์ต่าง ๆ ในการจัดกิจกรรมมีความเหมาะสม					
14	สถานที่ที่ใช้ในการจัดกิจกรรมต่าง ๆ เหมาะสมกับรูปแบบของกิจกรรมที่จัด					
15	ระยะเวลาที่ใช้ในการจัดกิจกรรมต่าง ๆ มีความเหมาะสม					

ขอขอบคุณทุกท่านที่ให้ความร่วมมือ

ภาคผนวก ค

ผลการตรวจสอบคุณภาพเครื่องมือ

มหาวิทยาลัยราชภัฏสุราษฎร์ธานี

ตาราง 7 ผลการตรวจสอบความตรงเชิงเนื้อหา (IOC) แบบทดสอบความรู้ในการอนุรักษ์ป่าชุมชน
ของเยาวชนโรงเรียนบ้านโนนสมบูรณ์

รายการข้อคำถาม	IOC	ผล
1. การอนุรักษ์ หมายถึง การรักษาและนำใช้อย่างชาญฉลาด และยั่งยืน	1.00	ใช้ได้
2. การอนุรักษ์ป่าชุมชน คือ การห้ามไม่ให้ประชาชนใช้ประโยชน์จากป่าชุมชน	1.00	ใช้ได้
3. ป่าชุมชน หมายถึง พื้นที่ป่าไม้ที่ชุมชน และองค์กรชุมชน ร่วมกันจัดการ และการใช้ประโยชน์ของชุมชน	1.00	ใช้ได้
4. ป่าชุมชน รักษาไว้เพื่อตัดไม้มีค่าขายให้นายทุน	1.00	ใช้ได้
5. การอนุรักษ์ป่าชุมชน จำเป็นต้องมีการดูแลรักษาการใช้ประโยชน์จากป่า อย่างยั่งยืน	1.00	ใช้ได้
6. ป่าชุมชน มีความสำคัญต่อการดำรงชีพของชุมชน	1.00	ใช้ได้
7. ป่าชุมชน มีความจำเป็นต้องรักษา	1.00	ใช้ได้
8. ป่าชุมชน เป็นพื้นที่ป่ารักษาแหล่งน้ำ ใช้ในการเกษตร	1.00	ใช้ได้
9. ป่าชุมชน เป็นแหล่งอาหารธรรมชาติ ยารักษาโรค ของชุมชน	1.00	ใช้ได้
10. ป่าชุมชน ให้ร่มเงา และเป็นที่อยู่อาศัยของสัตว์ป่า	1.00	ใช้ได้
11. ป่าชุมชน เป็นแหล่งพักผ่อนหย่อนใจ และสถานที่ศึกษาหาความรู้	1.00	ใช้ได้
12. การอนุรักษ์ป่าชุมชน เป็นหน้าที่ของรัฐ	1.00	ใช้ได้
13. การอนุรักษ์ป่าชุมชนเป็นหน้าที่ของประชาชน	1.00	ใช้ได้
14. ผู้นำชุมชน ต้องสร้างกิจกรรมต่าง ๆ เพื่อส่งเสริมให้เยาวชนมีส่วนร่วมมาก ขึ้นในการอนุรักษ์ป่าชุมชน	1.00	ใช้ได้
15. ระเบียบ ข้อบังคับ ในการอนุรักษ์ป่าชุมชน ทุกคนในชุมชนต้องปฏิบัติ	1.00	ใช้ได้
16. กฎหมายว่าด้วยป่าไม้ของ สปป ลาว กำหนดขึ้นเพื่อเป็นกฎระเบียบ ข้อบังคับ ในการดูแลรักษาป่าไม้	1.00	ใช้ได้
17. การบุกรุกทำลายป่าชุมชน โดยไม่ได้รับอนุญาต ถือเป็น การละเมิด กฎหมาย ควรถูกลงโทษอย่างเหมาะสม	1.00	ใช้ได้
18. การช่วยกันปลูกต้นไม้ในป่าชุมชน ไม่จัดว่าเป็นการอนุรักษ์ป่าชุมชน	1.00	ใช้ได้
19. เยาวชนสามารถทำหน้าที่สอดส่องดูแลป่าชุมชน ช่วยเป็นหูเป็นตา แจ้ง เบาะแสให้เจ้าหน้าที่ และคณะกรรมการปกครองหมู่บ้าน	1.00	ใช้ได้
20. การประชาสัมพันธ์ด้านการอนุรักษ์ป่าชุมชน ไม่ใช่หน้าที่ของเด็กและ เยาวชน	1.00	ใช้ได้

ตาราง 8 ผลการตรวจสอบความตรงเชิงเนื้อหาของแบบวัดความรู้ในการอนุรักษ์ป่าชุมชนของเยาวชน
บ้านโนนสมบูรณ์ โดยผู้เชี่ยวชาญ 5 คน

ประเด็นความรู้	IOC	ผล
1. การอนุรักษ์ หมายถึง การรักษาและนำใช้อย่างชาญฉลาด และยั่งยืน	1.00	ใช้ได้
2. การอนุรักษ์ป่าชุมชน คือ การห้ามไม่ให้ประชาชนใช้ประโยชน์จากป่าชุมชน	1.00	ใช้ได้
3. ป่าชุมชน หมายถึง พื้นที่ป่าไม้ที่ชุมชน และองค์กรชุมชน ร่วมกันจัดการ และการใช้ประโยชน์ของชุมชน	1.00	ใช้ได้
4. ป่าชุมชน รักษาไว้เพื่อตัดไม้มีค่าขายให้นายทุน	1.00	ใช้ได้
5. การอนุรักษ์ป่าชุมชน จำเป็นต้องมีการดูแลรักษาการใช้ประโยชน์จากป่าอย่างยั่งยืน	1.00	ใช้ได้
6. ป่าชุมชน มีความสำคัญต่อการดำรงชีพของชุมชน	1.00	ใช้ได้
7. ป่าชุมชน มีความจำเป็นต้องรักษา	1.00	ใช้ได้
8. ป่าชุมชน เป็นพื้นที่ป่ารักษาแหล่งน้ำ ใช้ในการเกษตร	1.00	ใช้ได้
9. ป่าชุมชน เป็นแหล่งอาหารธรรมชาติ ยารักษาโรค ของชุมชน	1.00	ใช้ได้
10. ป่าชุมชน ให้ร่มเงา และเป็นที่อยู่อาศัยของสัตว์ป่า	1.00	ใช้ได้
11. ป่าชุมชน เป็นแหล่งพักผ่อนหย่อนใจ และสถานที่ศึกษาหาความรู้	1.00	ใช้ได้
12. การอนุรักษ์ป่าชุมชน เป็นหน้าที่ของรัฐ	1.00	ใช้ได้
13. การอนุรักษ์ป่าชุมชนเป็นหน้าที่ของประชาชน	1.00	ใช้ได้
14. ผู้นำชุมชน ต้องสร้างกิจกรรมต่าง ๆ เพื่อส่งเสริมให้เยาวชนมีส่วนร่วมมากขึ้นในการอนุรักษ์ป่าชุมชน	1.00	ใช้ได้
15. ระเบียบ ข้อบังคับ ในการอนุรักษ์ป่าชุมชน ทุกคนในชุมชนต้องปฏิบัติ	1.00	ใช้ได้
16. กฎหมายว่าด้วยป่าไม้ของ สปป ลาว กำหนดขึ้นเพื่อเป็นกฎระเบียบ ข้อบังคับ ในการดูแลรักษาป่าไม้	1.00	ใช้ได้
17. การบุกรุกทำลายป่าชุมชน โดยไม่ได้รับอนุญาต ถือเป็นกระทำความผิด กฎหมาย ควรถูกลงโทษอย่างเหมาะสม	1.00	ใช้ได้
18. การช่วยกันปลูกต้นไม้ในป่าชุมชน ไม่จัดว่าเป็นการอนุรักษ์ป่าชุมชน	1.00	ใช้ได้
19. เยาวชนสามารถทำหน้าที่สอดส่องดูแลป่าชุมชน ช่วยเป็นหูเป็นตา แจ้งเบาะแสให้เจ้าหน้าที่ และคณะกรรมการปกครองหมู่บ้าน	1.00	ใช้ได้
20. การประชาสัมพันธ์ด้านการอนุรักษ์ป่าชุมชน ไม่ใช่หน้าที่ของเด็กและเยาวชน	1.00	ใช้ได้

ตาราง 9 ผลการตรวจสอบความยาก (p) และอำนาจจำแนก (r) ของแบบวัดความรู้ในการอนุรักษ์ป่าชุมชน บ้านโนนสมบูรณ์ โดยผู้เชี่ยวชาญ 5 คน

ประเด็นความรู้	p	r	ผล
1. การอนุรักษ์ หมายถึง การรักษาและนำใช้อย่างชาญฉลาด และยั่งยืน	.67	.67	ใช้ได้
2. การอนุรักษ์ป่าชุมชน คือ การห้ามไม่ให้ประชาชนใช้ประโยชน์จากป่าชุมชน	.20	.22	ใช้ได้
3. ป่าชุมชน หมายถึง พื้นที่ป่าไม้ที่ชุมชน และองค์กรชุมชน ร่วมกันจัดการ และการใช้ประโยชน์ของชุมชน	.21	.33	ใช้ได้
4. ป่าชุมชน รักษาไว้เพื่อตัดไม้มีค่าขายให้นายทุน	.21	.33	ใช้ได้
5. การอนุรักษ์ป่าชุมชน จำเป็นต้องมีการดูแลรักษาการใช้ประโยชน์จากป่าอย่างยั่งยืน	.22	.44	ใช้ได้
6. ป่าชุมชน มีความสำคัญต่อการดำรงชีพของชุมชน	.80	.22	ใช้ได้
7. ป่าชุมชน มีความจำเป็นต้องรักษา	.78	.20	ใช้ได้
8. ป่าชุมชน เป็นพื้นที่ป่ารักษาแหล่งน้ำ ใช้ในการเกษตร	.20	.20	ใช้ได้
9. ป่าชุมชน เป็นแหล่งอาหารธรรมชาติ ยารักษาโรค ของชุมชน	.20	.22	ใช้ได้
10. ป่าชุมชน ให้ร่มเงา และเป็นที่อยู่อาศัยของสัตว์ป่า	.33	.44	ใช้ได้
11. ป่าชุมชน เป็นแหล่งพักผ่อนหย่อนใจ และสถานที่ศึกษาหาความรู้	.80	.20	ใช้ได้
12. การอนุรักษ์ป่าชุมชน เป็นหน้าที่ของรัฐ	.72	.22	ใช้ได้
13. การอนุรักษ์ป่าชุมชนเป็นหน้าที่ของประชาชน	.67	.20	ใช้ได้
14. ผู้นำชุมชน ต้องสร้างกิจกรรมต่าง ๆ เพื่อส่งเสริมให้เยาวชนมีส่วนร่วมมากขึ้นในการอนุรักษ์ป่าชุมชน	.50	.55	ใช้ได้
15. ระเบียบ ข้อบังคับ ในการอนุรักษ์ป่าชุมชน ทุกคนในชุมชนต้องปฏิบัติ	.56	.67	ใช้ได้
16. กฎหมายว่าด้วยป่าไม้ของ สปป ลาว กำหนดขึ้นเพื่อเป็นกฎระเบียบ ข้อบังคับ ในการดูแลรักษาป่าไม้	.78	.22	ใช้ได้
17. การบุกรุกทำลายป่าชุมชน โดยไม่ได้รับอนุญาต ถือเป็น การละเมิดกฎหมาย ควรถูกลงโทษอย่างเหมาะสม	.67	.22	ใช้ได้
18. การช่วยกันปลูกต้นไม้ในป่าชุมชน ไม่จัดว่าเป็นการอนุรักษ์ป่าชุมชน	.23	.22	ใช้ได้
19. เยาวชนสามารถทำหน้าที่สอดส่องดูแลป่าชุมชน ช่วยเป็นหูเป็นตา แจ้งเบาะแสให้เจ้าหน้าที่ และคณะกรรมการปกครองหมู่บ้าน	.23	.44	ใช้ได้
20. การประชาสัมพันธ์ด้านการอนุรักษ์ป่าชุมชน ไม่ใช่หน้าที่ของเด็กและเยาวชน	.21	.22	ใช้ได้

ตาราง 10 ผลการตรวจสอบความตรงเชิงเนื้อหา (IOC) และค่าอำนาจจำแนก (r) ของแบบวัด
ความตระหนักในการอนุรักษ์ป่าชุมชนบ้านโนนสมบูรณ์

ข้อความ	IOC	r	ผล
1. ป่าชุมชนจำเป็นต้องมีการดูแลรักษา	1.00	.51	ใช้ได้
2. การปลูกป่าทดแทนในพื้นที่ป่าชุมชนทำให้ป่าชุมชนเพิ่มความอุดมสมบูรณ์มากยิ่งขึ้น	1.00	.62	ใช้ได้
3. การอนุรักษ์ป่าชุมชนเป็นหน้าที่ของผู้ใหญ่ในชุมชนเท่านั้น	1.00	.48	ใช้ได้
4. เยาวชนมีความสำคัญต่อการเป็นหู เป็นตา ให้แก่คณะกรรมการปกครองหมู่บ้านในการอนุรักษ์ป่าชุมชน	1.00	.33	ใช้ได้
5. การบุกรุกพื้นที่ป่าชุมชนย่อมมีผลกระทบต่อชีวิตของคนในชุมชน	1.00	.41	ใช้ได้
6. การปลูกป่าชุมชน ถือว่าเป็นการอนุรักษ์สัตว์ป่าที่มีอยู่น้อย	1.00	.27	ใช้ได้
7. ชุมชนควรมีกิจกรรมร่วมกันในการอนุรักษ์ป่าชุมชน	1.00	.45	ใช้ได้
8. การขยายที่ดินเพื่อการเกษตรในพื้นที่ป่าชุมชนทำให้ป่าชุมชนหมดไป	1.00	.65	ใช้ได้
9. ชุมชนต้องปฏิบัติระเบียบข้อบังคับในการรักษาป่าชุมชนอย่างเคร่งครัด	1.00	.42	ใช้ได้
10. ชุมชนควรมีการประชาสัมพันธ์โดยการมีส่วนร่วมของเยาวชนเกี่ยวกับการนำใช้ และการอนุรักษ์ป่าชุมชน	1.00	.45	ใช้ได้
11. พื้นที่ป่าชุมชนเป็นแหล่งอาหาร ยารักษาโรค แหล่งน้ำของชุมชน ทุกคนต้องรู้จักรักและหวงแหน และรู้คุณค่าในการใช้ประโยชน์	1.00	.64	ใช้ได้
12. ผู้ที่ลักลอบตัดไม้ในป่าชุมชนควรถูกลงโทษ	1.00	.28	ใช้ได้
13. เยาวชนควรมีบทบาทและมีความรับผิดชอบในการอนุรักษ์ป่าชุมชนเพื่อช่วยเหลือผู้ใหญ่	1.00	.36	ใช้ได้

ความเชื่อมั่นของแบบวัดทั้งฉบับเท่ากับ 0.82

ตาราง 11 ผลการตรวจสอบความตรงเชิงเนื้อหาของแบบสอบถามความพึงพอใจต่อการเข้าร่วม
กิจกรรมการเสริมสร้างความรู้ และความตระหนักในการอนุรักษ์ป่าชุมชนของเยาวชน
โดยผู้เชี่ยวชาญ 5 คน

ข้อความ	IOC	ผลการ คัดเลือก
1. การเข้าร่วมกิจกรรมครั้งนี้ ชี้ให้เห็นปัญหาที่เกิดขึ้นกับพื้นที่ป่าชุมชนบ้านโนนสมบูรณ์	1.00	ใช้ได้
2. การเข้าร่วมกิจกรรมครั้งนี้ทำให้มีความรู้ในการอนุรักษ์ป่าชุมชนบ้านโนนสมบูรณ์มากขึ้น	1.00	ใช้ได้
3. การเข้าร่วมกิจกรรมครั้งนี้ทำให้มีความรู้สึกรัก ห่วงแหน และต้องการที่จะอนุรักษ์ป่าชุมชนบ้านโนนสมบูรณ์ให้มีความยั่งยืนตลอดไป	1.00	ใช้ได้
4. การเข้าร่วมกิจกรรมครั้งนี้ มีเนื้อหาเหมาะสม สอดคล้องกับความเป็นจริง และความต้องการ	1.00	ใช้ได้
5. การเข้าร่วมกิจกรรมครั้งนี้ สามารถนำไปประยุกต์ใช้ในการจัดทำแผนพัฒนาหรือต่อยอดทำเป็นโครงการอนุรักษ์ป่าชุมชนบ้านโนนสมบูรณ์ได้	1.00	ใช้ได้
6. กิจกรรมต่าง ๆ น่าสนใจ	1.00	ใช้ได้
7. การเข้าร่วมกิจกรรมครั้งนี้ ส่งเสริมให้ชุมชนมีส่วนร่วมในการแก้ปัญหาที่เกิดขึ้นกับพื้นที่ป่าชุมชนบ้านโนนสมบูรณ์ และป่าชุมชนหมู่บ้านอื่นได้	1.00	ใช้ได้
8. การเข้าร่วมกิจกรรมครั้งนี้ เพราะได้แลกเปลี่ยนเรียนรู้ร่วมกัน	1.00	ใช้ได้
9. วิทยากรหรือผู้ทำกิจกรรม จัดกิจกรรมได้ดี ทำให้ไม่รู้สึกเบื่อ	1.00	ใช้ได้
10. วิทยากรหรือผู้ทำกิจกรรม มีความรู้ ความสามารถในการจัดกิจกรรม ทำให้ง่ายต่อการรู้ และเข้าใจเนื้อหา	1.00	ใช้ได้
11. การทำกิจกรรมร่วมกัน ทำให้เกิดความสามัคคี และรู้สึกมองเห็นคุณค่าของป่าชุมชน	1.00	ใช้ได้
12. การเข้าร่วมกิจกรรมครั้งนี้ รู้สึกว่าคุ้มค่าและมีประโยชน์	1.00	ใช้ได้
13. สื่อ และอุปกรณ์ต่าง ๆ ในการจัดกิจกรรมมีความเหมาะสม	1.00	ใช้ได้
14. สถานที่ที่ใช้ในการจัดกิจกรรมต่าง ๆ เหมาะสมกับรูปแบบของกิจกรรมที่จัด	1.00	ใช้ได้
15. ระยะเวลาที่ใช้ในการจัดกิจกรรมต่าง ๆ มีความเหมาะสม	1.00	ใช้ได้

ภาคผนวก ง

ภาพกิจกรรม

มหาวิทยาลัยราชภัฏสุราษฎร์ธานี



ภาพประกอบ 1 ภาพกิจกรรมการศึกษาสภาพปัญหาในการอนุรักษ์ป่าชุมชนบ้านโนนสมบูรณ์



ภาพประกอบ 2 ภาพกิจกรรมการทดสอบความรู้ และความตระหนักในการอนุรักษ์ป่าชุมชนของเยาวชนโรงเรียนชั้นประถมศึกษาปีที่ 5 โรงเรียนบ้านโนนสมบูรณ์ก่อนการอบรม



ภาพประกอบ 3 ภาพกิจกรรมอบรมเสริมสร้างความรู้ และความตระหนัก
ในการอนุรักษ์ป่าชุมชนให้แก่เยาวชน





ภาพประกอบ 4 ภาพกิจกรรมบวชต้นไม้ในป่าชุมชนบ้านโนนสมบูรณ์

มหาวิทยาลัยราชภัฏ