

บทที่ 4

ผลการวิเคราะห์ข้อมูล

การวิจัยเรื่องการพัฒนากิจกรรมสำหรับเยาวชนเพื่อการอนุรักษ์ป่าสงวนแห่งชาติหินหนามหน่อ: กรณีศึกษา โรงเรียนมัธยมบ้านดู่ เมืองบัวละพา แขวงคำม่วน สาธารณรัฐประชาธิปไตยประชาชนลาว ผู้วิจัยนำเสนอผลการวิเคราะห์ข้อมูล แยกตามหัวข้อต่าง ๆ ดังนี้

ระยะที่ 1 ผลการศึกษาสภาพปัจจุบัน ปัญหา และความต้องการพัฒนา

ระยะที่ 2 ผลการพัฒนากิจกรรม

ระยะที่ 3 ผลการทดลองใช้กิจกรรมสำหรับเยาวชนเพื่อการอนุรักษ์ป่าสงวนแห่งชาติหินหนามหน่อ

ระยะที่ 4 การปรับปรุง และเผยแพร่กิจกรรม

ระยะที่ 1 ผลการศึกษาสภาพปัจจุบัน ปัญหา และความต้องการ

จากการสัมภาษณ์กลุ่มผู้ให้ข้อมูล โดยจำแนกตามประเด็นการสัมภาษณ์เกี่ยวกับสภาพปัจจุบัน ปัญหา และความต้องการในการพัฒนากิจกรรมสำหรับเยาวชนเพื่อการอนุรักษ์ป่าสงวนแห่งชาติ หินหนามหน่อ ของเยาวชนชั้นมัธยม ปีที่ 1-4 โรงเรียนมัธยมบ้านดู่ เมืองบัวละพา แขวงคำม่วน สาธารณรัฐประชาธิปไตยประชาชนลาว ผู้วิจัยได้แบ่งออกเป็น 3 ด้าน 1) บริบทชุมชนบ้านดู่ 2) บริบทป่าสงวนแห่งชาติ หินหนามหน่อ 3) สภาพ ปัจจุบัน ปัญหา และความต้องการในการพัฒนากิจกรรมสำหรับเยาวชนเพื่อการอนุรักษ์ป่าสงวนแห่งชาติ หินหนามหน่อ

1. บริบทชุมชนบ้านดู่

1.1 ประวัติหมู่บ้าน

บ้านดู่เป็นหมู่บ้านที่สร้างขึ้นมาได้ประมาณ 200 กว่าปีแล้ว เมื่อก่อนตั้งถิ่นฐานอยู่ที่บ้านหนองโน ห่างจากบ้านดู่ ในปัจจุบันไปทางทิศเหนือ ประมาณ 1.5

กิโลเมตร เนื่องจากบ้านดังกล่าวเป็นเขตพื้นที่ที่มีพายุพัดแรง ประสบกับภัยธรรมชาติทางธรรมชาติทำทุกปี ประชาชนจึงต้องย้ายถิ่นฐานไปทำมาหากินอยู่ที่อื่น แต่ก็ยังมีบางครอบครัวที่ยังอาศัยอยู่เนื่องจากว่าพื้นที่ดังกล่าวมีความอุดมสมบูรณ์ทางทรัพยากรธรรมชาติที่เอื้อต่อการดำรงชีพ ต่อมาเมื่อเห็นความสะดวกทางด้านสาธารณูปโภคต่าง ๆ ที่รัฐบาลพัฒนาขึ้น กลุ่มที่เหลือจึงได้ย้ายมารวมตัวกันเป็นหมู่บ้านใหญ่และตั้งชื่อหมู่บ้านว่า “บ้านดู่” มาจนถึงทุกวันนี้

1.2 ที่ตั้ง และอาณาเขต

บ้านดู่ตั้งอยู่ทางทิศตะวันออกของเมืองบัวละพา ห่างจากตัวเมืองประมาณ 47 กิโลเมตร ห่างจากเส้นทางหมายเลข 20 ไปทางทิศตะวันออก 12 กิโลเมตร มีอาณาเขตของภูมิประเทศ ดังนี้

ทิศเหนือ	ติดกับ บ้านท่งซำ
ทิศใต้	ติดกับ บ้านวังมณี
ทิศตะวันออก	ติดกับ ป่าสงวนหินหนามหน่อ
ทิศตะวันตก	ติดกับ บ้านหนองโน



ภาพประกอบ 5 ผู้วิจัยลงพื้นที่บ้านดู่ เมืองบัวละพา สาธารณรัฐประชาธิปไตยประชาชนลาว

ที่มา : ภาพถ่าย เมื่อวันที่ 25 สิงหาคม 2558

1.3 จำนวนประชากร และอาชีพ

บ้านดู่ เมืองบัวละพา แขวงคำม่วน สาธารณรัฐประชาธิปไตยประชาชนลาว มีบ้านเรือนทั้งหมด จำนวน 89 ครัวเรือน มีประชากรทั้งหมด จำนวน 445 คน แยกเป็น ผู้ชาย จำนวน 176 คน ผู้หญิง จำนวน 269 คน ประชาชนส่วนใหญ่ประกอบอาชีพ ทำนา รองลงมา เลี้ยงสัตว์ และทำไร่ ประชาชนส่วนใหญ่เป็นชาวเผ่าผู้ไท นับถือศาสนาพุทธ มีพื้นที่ทั้งหมดประมาณ 4,437.5 ไร่ โดยแบ่งพื้นที่เพื่อการใช้ประโยชน์ ดังนี้

1.3.1	พื้นที่นา	ประมาณ 1,172 ไร่
1.3.2	พื้นที่เกษตรกรรม	ประมาณ 250 ไร่
1.3.3	พื้นที่ป่าสงวน	ประมาณ 712.5 ไร่
1.3.4	พื้นที่ป่าใช้สอย	ประมาณ 650 ไร่
1.3.5	พื้นที่ฟื้นฟูป่า	ประมาณ 868 ไร่
1.3.6	พื้นที่ป่าป้องกัน	ประมาณ 628 ไร่
1.3.7	พื้นที่ป่าช้า	ประมาณ 104 ไร่
1.3.8	พื้นที่สำหรับปลูกสร้าง	ประมาณ 53 ไร่

1.4 เศรษฐกิจ สังคม

1.4.1 อาชีพ อาชีพหลักของประชาชนบ้านดู่ส่วนใหญ่ทำนา รองลงมา เลี้ยงสัตว์ เช่น วัว กระบือ แพะ และเลี้ยงไก่ ปลูกพืช เช่น ยางพารา อ้อย ถั่ว และปลูกมัน

1.4.2 สัตว์ มีวัว จำนวน 150 ตัว กระบือ จำนวน 30 ตัว และ สัตว์ปีก เช่น ไก่ และเป็ด จำนวน 500 ตัว

1.4.3 อุตสาหกรรม และการค้าขาย

1.4.3.1 โรงสีข้าว 2 แห่ง

1.4.3.2 ร้านค้าปลีก 3 ร้าน

1.5 การคมนาคม

บ้านดู่ มีเส้นทางคมนาคมไปได้ตลอดปี ลักษณะถนนเป็นทางลูกรัง สามารถเชื่อมโยงกับหมู่บ้านใกล้เคียงโดยมีระยะทาง ประมาณ 13 กิโลเมตร มีความสะดวกในการเดินทาง และการค้า

1.6 ด้านการศึกษา

มีโรงเรียนประจำหมู่บ้าน 2 โรงเรียน ดังนี้

1.6.1 โรงเรียนชั้นประถมศึกษา ปีที่ 1 - 5

1.6.2 โรงเรียนชั้นมัธยมศึกษาตอนต้น ปีที่ 1 - 4

ตาราง 1 ข้อมูลนักเรียนระดับมัธยมศึกษาของโรงเรียนบ้านดู่

(ข้อมูลโรงเรียนบ้านดู่, 2557, หน้า 8)

ชั้น	จำนวนนักเรียน (คน)	จำแนก		จำนวนครู (คน)
		นักเรียนชาย (คน)	นักเรียนหญิง (คน)	
มัธยมศึกษาชั้นปีที่ 1	34	24	12	2
มัธยมศึกษาชั้นปีที่ 2	26	15	11	
มัธยมศึกษาชั้นปีที่ 3	19	14	5	
มัธยมศึกษาชั้นปีที่ 4	10	8	2	
รวม	89	61	30	2

2. บริบทพื้นที่ป่าสงวนแห่งชาติ หินหนามหน่อ

ป่าสงวนแห่งชาติ สาธารณรัฐประชาธิปไตยประชาชนลาว หมายถึง พื้นที่ป่าไม้ที่ได้กำหนดเพื่อวัตถุประสงค์ในการอนุรักษ์ การรักษาพืชพันธุ์ สัตว์ ระบบนิเวศ และสิ่งต่างๆ ที่มีคุณค่าทางด้านธรรมชาติ ประวัติศาสตร์ วัฒนธรรม การท่องเที่ยว สิ่งแวดล้อม และการศึกษาค้นคว้าทางการวิจัย(สภาแห่งชาติ สาธารณรัฐประชาธิปไตยประชาชนลาว, 2553, หน้า 6)

“ป่าสงวนแห่งชาติ หินหนามหน่อ” ป่าสงวนแห่งชาติ หินหนามหน่อ

สาธารณรัฐประชาธิปไตยประชาชนลาว ก่อตั้งขึ้นเมื่อวันที่ 29 ตุลาคม ปี พ.ศ. 2536 ตามคำสั่งของรัฐบาล เลขที่ 164/นย. มีพื้นที่ทั้งหมดประมาณ 512,500 ไร่ ห่างจากตัวเมืองท่าแขกตามเส้นทางเลขที่ 12 ประมาณ 135 กิโลเมตร ครอบคลุมต้นน้ำ แหล่งน้ำสำคัญหลายสาขาที่ไหลลงสู่แม่น้ำเซบั้งไฟ และแม่น้ำโขง มีทรัพยากรทางธรรมชาติที่อุดม

สมบูรณ์ มีความหลากหลายทางชีวภาพ มีชนิดพันธุ์ไม้ที่มีคุณค่า และใช้ในการผลิต
เกษตรกรรมของเกษตรกร

ป่าสงวนแห่งชาติ หินหนามหน่อ มีที่ตั้งจุดพิกัดที่ $105^{\circ}42'28''$ ถึง $106^{\circ}11'20''$
ทิศตะวันออก และ $17^{\circ}14'28''$ ถึง $17^{\circ}40'35''$ เหนือ มีขอบเขต ดังนี้

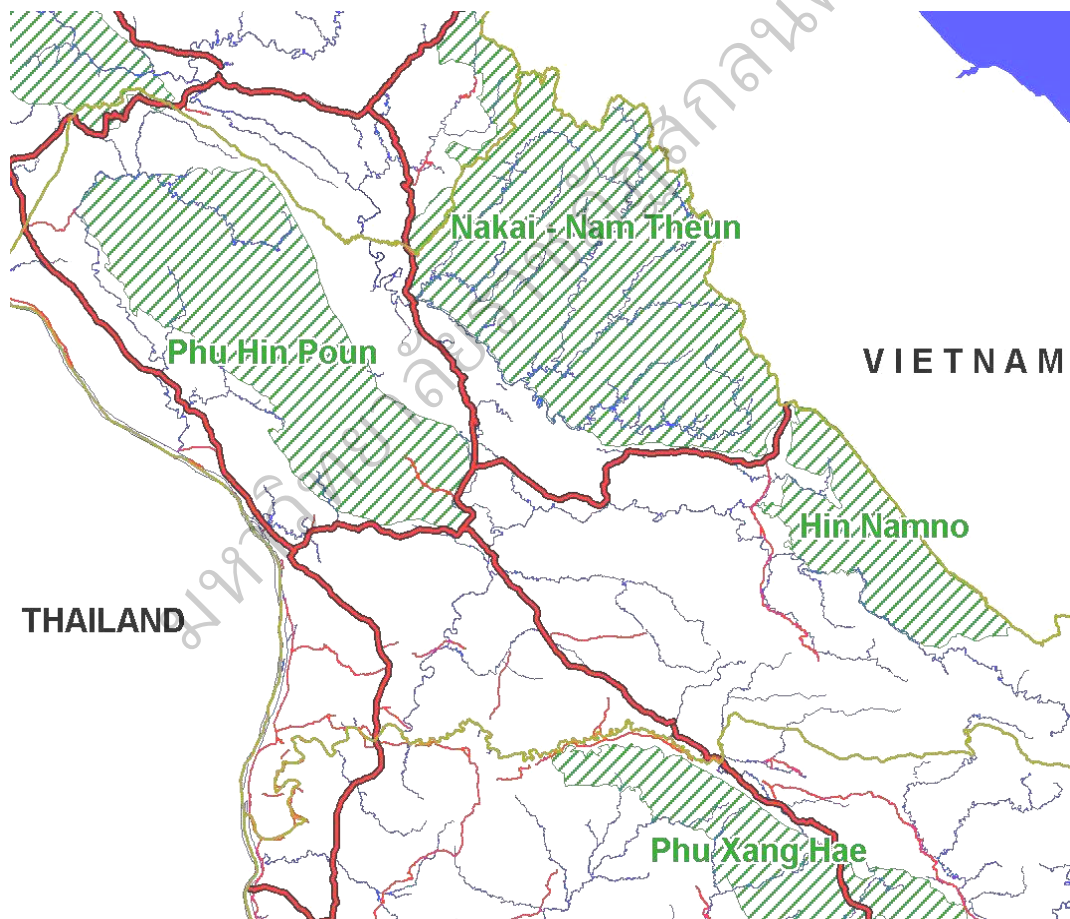
ทิศเหนือ ติดกับป่าสงวนแห่งชาติ นากาย-น้ำเทิน

ทิศใต้ ติดกับป่าสงวนชุมชนหนองม้า

ทิศตะวันออก ติดกับชายแดน ลาว-เวียดนาม

ทิศตะวันตก ติดกับป่าป้องกันแห่งชาติ ภูหลวง-ภูเขานก

ดังภาพประกอบ 6



ภาพประกอบ 6 พื้นที่เขตป่าสงวนแห่งชาติหินหนามหน่อ
ที่มา : กระทรวงทรัพยากรธรรมชาติและสิ่งแวดล้อม สาธารณรัฐ
ประชาธิปไตยประชาชนลาว (2550, หน้า 18)

3. สภาพปัจจุบัน ปัญหา และความต้องการพัฒนากิจกรรมสำหรับเยาวชน เพื่อการอนุรักษ์ป่าสงวนแห่งชาติ หินหนามหน่อ

จากการสัมภาษณ์กลุ่มผู้ให้ข้อมูล โดยจำแนกตามประเด็นการสัมภาษณ์
เกี่ยวกับสภาพปัจจุบัน ปัญหา และความต้องการพัฒนากิจกรรมสำหรับเยาวชนเพื่อ
การอนุรักษ์ป่าสงวนแห่งชาติ หินหนามหน่อ ของเยาวชนชั้นมัธยม ปีที่ 1-4 โรงเรียนมัธยม
บ้านดู่ เมืองบัวละพา แขวงคำม่วน สาธารณรัฐประชาธิปไตยประชาชนลาว ประกอบด้วย
ผู้อำนวยการโรงเรียน 1 คน ครู 1 คน ผู้ปกครองนักเรียน จำนวน 5 คน ผู้ใหญ่บ้าน 1 คน
พระสงฆ์ 1 รูป เยาวชน จำนวน 4 คน และเจ้าหน้าที่ภาคีรัฐ 2 คน รวม 15 คน พบว่ามี
สภาพปัญหา ดังตาราง 2

ตาราง 2 สภาพปัจจุบัน ปัญหา และความต้องการในการพัฒนากิจกรรมให้กับเยาวชนเพื่อ
การอนุรักษ์ป่าสงวนหินหนามหน่อ ของเยาวชนชั้นมัธยม ปีที่ 1-4 โรงเรียนมัธยม
บ้านดู่ เมืองบัวละพา แขวงคำม่วน สาธารณรัฐประชาธิปไตยประชาชนลาว

ประเด็นสัมภาษณ์	ผลการวิเคราะห์ข้อมูล
สภาพปัจจุบัน ปัญหา และความต้องการพัฒนากิจกรรมสำหรับเยาวชนเพื่อการอนุรักษ์ป่าสงวนแห่งชาติ หินหนามหน่อ	
1. โรงเรียนมีหลักสูตรการเรียนการสอนที่เกี่ยวข้องกับการอนุรักษ์ป่าสงวนแห่งชาติ หินหนามหน่อ สำหรับเยาวชน หรือไม่ และมีกิจกรรมอะไรบ้างเพื่อเป็นการปลูกจิตสำนึกให้กับเยาวชนในเรื่องการอนุรักษ์ป่าสงวน นักเรียนให้ความสนใจเข้าร่วมกิจกรรม หรือไม่	1. หลักสูตรการเรียนการสอนในโรงเรียนมีเพียงเรื่องสิ่งแวดล้อมซึ่งรวมอยู่ในรายวิชาภูมิศาสตร์เท่านั้น 2. กิจกรรมการปลูกต้นไม้ มีเฉพาะการณรงค์เข้าร่วมกิจกรรมในวันปลูกต้นไม้แห่งชาติประจำปีเท่านั้น 3. การพัฒนากิจกรรมในเรื่องอนุรักษ์ให้กับเยาวชนเป็นสิ่งที่ดี อีกทั้งยังเป็นการสร้างจิตสำนึกให้มีความรู้ และความเข้าใจในเรื่องของการอนุรักษ์ทรัพยากรธรรมชาติและสิ่งแวดล้อมของเยาวชน เช่น การเพาะพันธ์กล้าไม้ วิธีการปลูกต้นไม้ และการดูแลรักษาต้นไม้ในบริเวณโรงเรียน

ตาราง 2 (ต่อ)

ประเด็นสัมภาษณ์	ผลการวิเคราะห์ข้อมูล
<p>2. โรงเรียนมีปัญหาเกี่ยวกับการเรียนการสอนเรื่องการอนุรักษ์ป่าสงวนแห่งชาติ หินหนามหน่อ หรือไม่ (ถ้ามี) ปัญหาอะไรบ้าง</p>	<ol style="list-style-type: none"> 1. ขาดครูผู้สอนที่มีความรู้ และประสบการณ์ในเรื่องของการอนุรักษ์ป่าสงวนแห่งชาติ หินหนามหน่อ และไม่มียงบประมาณสำหรับการจัดกิจกรรมสำหรับเยาวชนเด็กนักเรียนในโรงเรียน 2. เด็กนักเรียนไม่มีความรู้เกี่ยวกับกฎระเบียบ ข้อบังคับต่าง ๆ ที่เกี่ยวข้องกับการอนุรักษ์ป่าสงวนแห่งชาติ หินหนามหน่อ 3. นักเรียนขาดจิตสำนึกในเรื่องของการอนุรักษ์ป่าสงวนแห่งชาติ หินหนามหน่อ 4. ไม่มีวัตถุประสงค์ใช้ในการเรียนการสอน
<p>3. เจ้าหน้าที่รัฐให้การสนับสนุนกิจกรรมหรือส่งเสริมการปฏิบัติจริง เกี่ยวกับการอนุรักษ์ป่าสงวนแห่งชาติ หินหนามหน่อ หรือไม่</p>	<ol style="list-style-type: none"> 1. เคยได้รับการสนับสนุนกิจกรรมจากสำนักงานกสิกรรมและป่าไม้ประจำแขวงคำม่วน ในเรื่องของการเพาะพันธุ์กล้าไม้ วิธีการปลูกต้นไม้ และการดูแลรักษาต้นไม้ในบริเวณโรงเรียน
<p>ความต้องการพัฒนากิจกรรมสำหรับเยาวชนเพื่อการอนุรักษ์ป่าสงวนแห่งชาติ หินหนามหน่อ</p>	
<p>4. โรงเรียนมีความต้องการพัฒนากิจกรรมสำหรับเยาวชนเพื่อการอนุรักษ์ป่าสงวนแห่งชาติ หินหนามหน่อ และการอนุรักษ์สิ่งแวดล้อม หรือไม่? กิจกรรมอะไรบ้าง?</p>	<ol style="list-style-type: none"> 1. โรงเรียนต้องการให้รัฐช่วยพัฒนากิจกรรมเกี่ยวกับการอนุรักษ์ป่าสงวนแห่งชาติ หินหนามหน่อ รวมทั้งการอนุรักษ์สิ่งแวดล้อมให้กับเยาวชน เป็นต้น 1). กิจกรรมการปลูกป่า 2). กิจกรรมการปลูกจิตสำนึก 3). กิจกรรมการเดินทางเชิงอนุรักษ์ และ 4). กิจกรรมให้ความรู้ด้านกฎหมาย ระเบียบ ข้อบังคับ ที่เกี่ยวข้องกับการอนุรักษ์ของป่าสงวนแห่งชาติ หินหนามหน่อ เข้าในหลักสูตรการเรียนการสอนในโรงเรียน 2. ต้องการให้ภาครัฐ และหน่วยงานที่รับผิดชอบ สนับสนุนงบประมาณในการส่งเสริมการอนุรักษ์ป่าสงวนแห่งชาติ หินหนามหน่อให้กับโรงเรียน

ตาราง 2 (ต่อ)

ประเด็นสัมภาษณ์	ผลการวิเคราะห์ข้อมูล
5. โรงเรียนต้องการให้หน่วยงานไหนเข้ามามีส่วนร่วมในการส่งเสริม หรือพัฒนากิจกรรมสำหรับเยาวชนเกี่ยวกับการอนุรักษ์ป่าสงวนแห่งชาติ หินหนามหน่อ	1. เจ้าหน้าที่ หรือหน่วยงานภาครัฐ อาทิ สำนักงานทรัพยากรธรรมชาติและสิ่งแวดล้อม และสำนักงานกสิกรรมและป่าไม้ รวมทั้งองค์กรจากภายนอกให้การสนับสนุนด้านงบประมาณ

จากตาราง 2 สรุปได้ว่า สภาพปัจจุบัน ปัญหา และความต้องการพัฒนากิจกรรมสำหรับเยาวชนเพื่อการอนุรักษ์ป่าสงวนแห่งชาติ หินหนามหน่อ ของเยาวชนโรงเรียนมัธยมบ้านดู่ เมืองบัวชะพา แขวงคำม่วน สาธารณรัฐประชาธิปไตยประชาชนลาว ภาครัฐยังไม่มี การส่งเสริมในการสร้างจิตสำนึกในเรื่องของการอนุรักษ์ป่าสงวนแห่งชาติ และการอนุรักษ์ สิ่งแวดล้อมให้เด็กเยาวชนคนรุ่นใหม่ได้พัฒนาตัวเองให้รู้จัก หวงแหน และเข้ามามีบทบาท ร่วมด้วยช่วยกันในการปกป้องรักษาป่าสงวนแห่งชาติ หินหนามหน่อ ให้มีความอุดมสมบูรณ์ มีประโยชน์ต่อการอนุรักษ์สิ่งแวดล้อม หรือช่วยป้องกันการเปลี่ยนแปลงสภาพอากาศ

ตาราง 3 สภาพปัจจุบัน ปัญหา วิธีการแก้ไข และหน่วยงานที่รับผิดชอบในการพัฒนา กิจกรรมสำหรับเยาวชนเพื่อการอนุรักษ์ป่าสงวนแห่งชาติ หินหนามหน่อ ของ เยาวชนชั้นมัธยม ปีที่ 1-4 โรงเรียนมัธยมบ้านดู่ เมืองบัวชะพา แขวงคำม่วน สาธารณรัฐประชาธิปไตยประชาชนลาว

สภาพปัจจุบัน ปัญหา	วิธีการแก้ไข	หน่วยงานที่รับผิดชอบ
1. เด็กนักเรียนไม่มีความรู้เกี่ยวกับกฎระเบียบ ข้อบังคับต่าง ๆ ที่เกี่ยวข้องกับการอนุรักษ์ป่าสงวนแห่งชาติ หินหนามหน่อ	1. การจัดกิจกรรมให้ความรู้ด้านกฎหมาย ระเบียบ ข้อบังคับของป่าสงวนแห่งชาติ หินหนามหน่อ 2. จัดหาสื่อ ประสัมพันธ์เกี่ยวกับการอนุรักษ์ป่าสงวนแห่งชาติ หินหนามหน่อ ในโรงเรียน	สำนักงานทรัพยากรธรรมชาติและสิ่งแวดล้อม สำนักงานกสิกรรมและป่าไม้ ประจำแขวงคำม่วน และโรงเรียนบ้านดู่

ตาราง 3 (ต่อ)

สภาพปัจจุบัน ปัญหา	วิธีการแก้ไข	หน่วยงานที่รับผิดชอบ
2. นักเรียนขาดจิตสำนึกในเรื่องของการอนุรักษ์ป่าสงวนแห่งชาติ หินหนามหน่อ	1. การจัดการเรียนการสอนในโรงเรียนเกี่ยวกับการอนุรักษ์ป่าสงวนแห่งชาติ หินหนามหน่อ 2. มีการอบรมให้ความรู้เกี่ยวกับการอนุรักษ์ป่าสงวนแห่งชาติ หินหนามหน่อ	สำนักงานทรัพยากร ธรรมชาติและสิ่งแวดล้อม สำนักงานกสิกรรมและป่าไม้ประจำแขวงคำม่วน และโรงเรียนบ้านดู่
3. โรงเรียนขาดครูผู้สอนที่มีความรู้ และประสบการณ์ในเรื่องของการอนุรักษ์ป่าสงวนแห่งชาติ หินหนามหน่อ	จัดฝึกอบรมให้ครูผู้สอนเกิดความเชี่ยวชาญเกี่ยวกับการอนุรักษ์ป่าสงวนแห่งชาติ หินหนามหน่อ	สำนักงานทรัพยากร ธรรมชาติและสิ่งแวดล้อม สำนักงานกสิกรรมและป่าไม้ประจำแขวงคำม่วน และโรงเรียนบ้านดู่
4. โรงเรียนไม่มีงบประมาณสนับสนุนสำหรับการจัดกิจกรรมให้กับเยาวชนเด็กนักเรียนในโรงเรียน	ควรมีแผนยุทธศาสตร์ในการจัดสรรงบประมาณสนับสนุนอย่างเป็นระบบ และต่อเนื่อง	สำนักงานทรัพยากร ธรรมชาติและสิ่งแวดล้อม สำนักงานกสิกรรมและป่าไม้ประจำแขวงคำม่วน และโรงเรียนบ้านดู่

ระยะที่ 2 ผลการพัฒนากิจกรรมสำหรับเยาวชนเพื่อการอนุรักษ์ป่าสงวนแห่งชาติ หินหนามหน่อ

จากผลการศึกษาสภาพปัจจุบัน ปัญหา วิธีการแก้ไข และหน่วยงานที่รับผิดชอบที่ได้จากการศึกษาในระยะที่ 1 ผู้วิจัยได้นำประเด็นของปัญหามายกร่างพัฒนากิจกรรมสำหรับเยาวชนเพื่อการอนุรักษ์ป่าสงวนแห่งชาติ หินหนามหน่อ ของเยาวชนชั้นมัธยมศึกษาปีที่ 1-4 โรงเรียนมัธยมบ้านดู่ เมืองบัวสะพา แขวงคำม่วน สาธารณรัฐประชาธิปไตยประชาชนลาว จากนั้น นำร่างกิจกรรมที่พัฒนาขึ้นไปให้กลุ่มผู้เกี่ยวข้องซึ่งเป็นกลุ่มเดียวกันที่ได้ทำการศึกษาในระยะที่ 1 โดยการจัดประชุมเชิงปฏิบัติการ และการระดมความคิดเห็น ผู้วิจัยชี้แจงรายละเอียดของยุทธศาสตร์จากนั้นให้กลุ่มผู้เกี่ยวข้องทั้ง 15 คน ลงคะแนนความคิดเห็นจากกลุ่มเป้าหมายถึงความเป็นไปได้ ความเหมาะสม และประโยชน์ที่จะได้รับ โดยเรียงคะแนนลำดับจากมากไปหาน้อย ประกอบด้วย 4 โครงการ คือ 1) จัดกิจกรรมการปลูกจิตสำนึก 2) การจัดกิจกรรมการปลูกป่า 3) จัดกิจกรรมการเดินป่าเชิงอนุรักษ์

ป่าสงวนแห่งชาติ หินหนามหน่อ และ 4) การจัดกิจกรรมให้ความรู้ด้านกฎหมาย ระเบียบ ข้อบังคับ ที่เกี่ยวข้องกับการอนุรักษ์ป่าสงวนแห่งชาติ หินหนามหน่อ ได้ข้อสรุปสาระสำคัญ ดังนี้

1. ชื่อกิจกรรม

กิจกรรมสำหรับเยาวชนเพื่อการอนุรักษ์ป่าสงวนแห่งชาติ หินหนามหน่อ ของเยาวชนชั้นมัธยม ปีที่ 1-4 โรงเรียนมัธยมบ้านดู่ เมืองบัวละพา แขวงคำม่วน สาธารณรัฐประชาธิปไตยประชาชนลาว

2. ปัญหาเป้าหมายของการพัฒนา

ปัญหาเป้าหมายของการพัฒนา คือ เยาวชนชั้นมัธยม ปีที่ 1-4 โรงเรียนบ้านดู่ เมืองบัวละพา แขวงคำม่วน สาธารณรัฐประชาธิปไตยประชาชนลาว ไม่มีความรู้ ความเข้าใจในระเบียบ กฎหมาย ข้อบังคับ ขาดความตระหนัก และขาดจิตสำนึก ในการอนุรักษ์ป่าสงวนแห่งชาติ หินหนามหน่อ

3. เป้าหมายของการพัฒนา

เป้าหมายของการพัฒนา ได้แก่ เยาวชนชั้นมัธยม ปีที่ 1-4 โรงเรียนบ้านดู่ เมืองบัวละพา แขวงคำม่วน สาธารณรัฐประชาธิปไตยประชาชนลาว มีความรู้ ความเข้าใจ ในระเบียบ กฎหมาย ข้อบังคับ เกิดความตระหนัก และเกิดจิตสำนึกในการอนุรักษ์ป่าสงวนแห่งชาติ หินหนามหน่อ

4. กิจกรรมสำหรับเยาวชนเพื่อการอนุรักษ์ป่าสงวนแห่งชาติ หินหนามหน่อ

การพัฒนากิจกรรมสำหรับเยาวชนเพื่อการอนุรักษ์ป่าสงวนแห่งชาติ หินหนามหน่อ ของเยาวชนชั้นมัธยม ปีที่ 1-4 โรงเรียนมัธยมบ้านดู่ เมืองบัวละพา แขวงคำม่วน สาธารณรัฐประชาธิปไตยประชาชนลาว ซึ่งกิจกรรมต่าง ๆ แสดงให้เห็น ดังนี้

4.1 ชื่อโครงการ/กิจกรรม การจัดกิจกรรมการปลูกจิตสำนึก

4.1.1 หลักการ และเหตุผล

พื้นที่ป่าไม้ร้อยละ 70 ของประเทศ มีจำนวนลดลง สาเหตุมาจาก ประชาชนขาดความเข้าใจ ความตระหนัก และในการตัดไม้ทำลายป่า การบุกรุกพื้นที่ป่า เพื่อการกสิกรรมของประชาชน การสร้างบ้านเรือน และการลักลอบตัดไม้ทำลายป่า ปัญหานโยบายของภาครัฐยุติการทำสัมปทานป่าไม้ของภาคเอกชน รวมไปถึงการเสนอแนะ

รูปแบบต่าง ๆ ของการมีส่วนร่วมในปกป้องป่าไม้ของประชาชนเพื่อนำมาใช้ในการป้องกันรักษาป่าตามสถานการณ์ที่เปลี่ยนแปลง แต่อย่างไรก็ตามยังไม่ประสบผลสำเร็จมากนัก ทำให้พื้นที่ป่าไม้ลดลงอย่างต่อเนื่อง

จากเหตุผลข้างต้นแผนกกิจกรรม และป่าไม้ จึงมีความตระหนัก และต้องการส่งเสริมให้นักเรียนเข้ามามีส่วนร่วมในการอนุรักษ์ป่าสาธารณรัฐประชาธิปไตยประชาชนลาวเพื่อลดปัญหาการตัดไม้และบุกรุกป่าและหวงแหนทรัพยากรธรรมชาติ และสิ่งแวดล้อมให้มีความอุดมสมบูรณ์ในอนาคตต่อไป

4.1.2 วัตถุประสงค์

- 1) เพื่อปลูกฝังให้นักเรียน มีจิตสำนึกในการช่วยกันรักษาป่าสงวนแห่งชาติ หินหนามหน่อ
- 2) เพื่อให้นักเรียนมีความรู้ความเข้าใจในหลักการ และวิธีการอนุรักษ์ป่าสงวนแห่งชาติ หินหนามหน่อ และนำมาปฏิบัติได้อย่างถูกต้อง

4.1.3 กลุ่มเป้าหมาย/ ผู้ที่เกี่ยวข้อง

ผู้วิจัย วิทยากร และนักเรียนชั้นมัธยม ปีที่ 1-4 โรงเรียนบ้านดู่ เมืองบัวสะพา แขวงคำม่วน สาธารณรัฐประชาธิปไตยประชาชนลาว จำนวน 35 คน
เลือกแบบเจาะจง

4.1.4 ขั้นตอนการ

- 1) วางแผนการดำเนินการ
- 2) ประชุมดำเนินการ
- 3) ดำเนินการตามกิจกรรม
- 4) การวัด และประเมินกิจกรรม
- 5) สรุปรายงานผลการดำเนินการตามกิจกรรม

4.1.5 อุปกรณ์ที่ใช้ในการจัดกิจกรรมปลูกจิตสำนึก ได้แก่

โปสเตอร์ Power point และเอกสารที่เกี่ยวข้องเกี่ยวกับการคุ้มครองป่าสงวนแห่งชาติ เป็นต้น

4.1.6 สถานที่

ณ ห้องประชุมโรงเรียนมัธยมบ้านดู่ เมืองบัวสะพา แขวงคำม่วน สาธารณรัฐประชาธิปไตยประชาชนลาว

4.1.7 การวัด และประเมินผล

- 1) การประเมินการปลูกจิตสำนึกโดยใช้เกณฑ์ของการเข้าร่วมกิจกรรม ร้อยละ 80
- 2) ผู้เข้าร่วมกิจกรรมมีความพึงพอใจในดำเนินการปลูกจิตสำนึก ร้อยละ 80

4.1.8 งบประมาณ 10,000 บาท

4.1.9 ระยะเวลา 1 วัน ในระหว่าง วันที่ 18 กุมภาพันธ์ 2558

4.2 ชื่อโครงการ/กิจกรรม การจัดกิจกรรมการปลูกป่า

4.2.1 หลักการ และเหตุผล

ในระหว่าง ปี พ.ศ. 2553 พบว่า มีพื้นที่ป่าไม้ร้อยละ 70 ของประเทศ มีจำนวนลดลง สาเหตุมาจากประชาชนขาดความเข้าใจ ความตระหนัก และในการตัดไม้ทำลายป่า การบุกรุกพื้นที่ป่าเพื่อการเกษตรกรรมของประชาชน การสร้างบ้านเรือน และการลักลอบตัดไม้ทำลายป่า ปัญหานโยบายของภาครัฐยุติการทำสัมปทานป่าไม้ของภาคเอกชน รวมไปถึงการเสนอแนะรูปแบบต่าง ๆ ความสำคัญควบคู่กับการพัฒนาความเจริญก้าวหน้า

จากเหตุผลข้างต้นแผนกกิจกรรม และป่าไม้ จึงมีความตระหนักและต้องการส่งเสริมให้ภาครัฐ ภาคเอกชน ประชาชน และเยาวชนนักเรียนเข้ามามีส่วนร่วมในการอนุรักษ์ป่าสงวนแห่งชาติ หินหนามหน่อ โดยการจัดกิจกรรมปลูกป่าเพื่อให้ทุกคนได้ตระหนัก และเกิดจิตสำนึกต่อการอนุรักษ์ป่าสงวนแห่งชาติในท้องถิ่น และรู้ถึงประโยชน์ของป่าให้มีความอุดมสมบูรณ์อย่างยั่งยืน

4.2.2 วัตถุประสงค์

- 1) เพื่อให้เยาวชนนักเรียนได้มีส่วนร่วมในการปลูกป่า อันจะส่งผลให้เกิดความตระหนัก และเกิดจิตสำนึกต่อการอนุรักษ์ป่าสงวนแห่งชาติ หินหนามหน่อ
- 2) เพื่อให้เยาวชนนักเรียนรู้ศึกรัก หวงแหนทรัพยากรธรรมชาติ และสิ่งแวดล้อม
- 3) เพื่อให้เยาวชนนักเรียนได้รู้ถึงประโยชน์ของป่าสงวนแห่งชาติ หินหนามหน่อ

4.2.3 กลุ่มเป้าหมาย/ ผู้ที่เกี่ยวข้อง

ผู้วิจัย วิทยากร และนักเรียนชั้นมัธยม ปีที่ 1-4 โรงเรียนบ้านดู่ เมืองบัวละพา แขวงคำม่วน สาธารณรัฐประชาธิปไตยประชาชนลาว จำนวน 35 คน
เลือกแบบเจาะจง

4.2.4 ขั้นตอนดำเนินการ

- 1) วางแผนการดำเนินการ
- 2) ประชุมดำเนินการ
- 3) ดำเนินการตามกิจกรรม
- 4) การวัด และประเมินกิจกรรม
- 5) สรุปรายงานผลการดำเนินการตามกิจกรรม

4.2.5 อุปกรณ์ที่ใช้ในการจัดกิจกรรมการปลูกป่า ได้แก่

กล้าไม้ จอบ ส้อมปลูก บัวรดน้ำ ไม้ เชือกฟาง เป็นต้น

4.2.6 สถานที่

บริเวณโรงเรียนมัธยมบ้านดู่ เมืองบัวละพา แขวงคำม่วน
สาธารณรัฐประชาธิปไตยประชาชนลาว

4.2.7 การวัด และประเมินผล

1) การประเมินการมีส่วนร่วมการปลูกป่า ในพื้นที่ของโรงเรียน
ใช้เกณฑ์ของการเข้าร่วมกิจกรรม ร้อยละ 80

2) ผู้เข้าร่วมกิจกรรมมีความพึงพอใจในเข้าร่วมกิจกรรม
ปลูกป่า ร้อยละ 80

4.2.8 งบประมาณ 10,000 บาท

4.2.9 ระยะเวลา 1 วัน 19 กุมภาพันธ์ 2558

4.3 ชื่อโครงการ/กิจกรรม กิจกรรมการเดินป่าเชิงอนุรักษ์ป่าสงวนแห่งชาติ

หินหนามหน่อ

4.3.1 หลักการ และเหตุผล

สภาพปัจจุบัน การจัดการศึกษาจำเป็นจะต้องมีการจัด
กระบวนการเรียนการสอนให้นักเรียนได้เรียนรู้อย่างหลากหลาย และเป็นไปตามศักยภาพ
ความต้องการของผู้เรียน กิจกรรมค่ายเดินป่า หาชีวิต เป็นอีกกิจกรรมหนึ่งที่เน้นให้
นักเรียนที่มีความสนใจการเดินป่าในเชิงอนุรักษ์ป่าสงวนแห่งชาติ หินหนามหน่อ จะมี

โอกาสเข้ามาได้รับความรู้เพิ่มเติมนอกห้องเรียน โดยผ่านกิจกรรมสนุกสนาน แฝงสาระ ที่นักเรียนที่เข้าร่วมจะได้ศึกษา และสามารถนำไปใช้ประโยชน์ต่อการเรียนได้

จากเหตุผลข้างต้นแผนกกิจกรรม และป่าไม้ จึงมีความตระหนัก และต้องการส่งเสริมให้นักเรียนทำกิจกรรมการเดินป่าเชิงอนุรักษ์ป่าสงวนแห่งชาติ หินหนามหน่อ เพื่อให้ความรู้ ความเข้าใจแก่นักเรียนเกี่ยวกับการอนุรักษ์ และหวงแหน ทรัพยากรธรรมชาติ และสิ่งแวดล้อมให้มีความอุดมสมบูรณ์

4.3.2 วัตถุประสงค์

- 1) เพื่อให้เยาวชนนักเรียนมีความรู้ ความเข้าใจเกี่ยวกับการอนุรักษ์ป่าสงวนแห่งชาติ หินหนามหน่อ และการป้องกันการรุกรานป่าสงวนแห่งชาติ
- 2) เพื่อให้เยาวชนนักเรียนรู้จัก และรักษาทรัพยากรธรรมชาติ และสิ่งแวดล้อม และชีวนานาพันธุ์ในพื้นที่ป่าสงวนแห่งชาติ หินหนามหน่อ
- 3) เพื่อให้เยาวชนนักเรียนมีส่วนร่วมในการอนุรักษ์ป่าสงวนแห่งชาติ หินหนามหน่อ

4.3.3 กลุ่มเป้าหมาย/ ผู้ที่เกี่ยวข้อง

ผู้วิจัย วิทยากร และนักเรียนชั้นมัธยม ปีที่ 1-4 โรงเรียนบ้านดู่ เมืองบัวละพา แขวงคำม่วน สาธารณรัฐประชาธิปไตยประชาชนลาว จำนวน 35 คน เลือกแบบเจาะจง

4.3.4 ขั้นตอนเินการ

- 1) วางแผนการดำเนินการ
- 2) ประชุมดำเนินการ
- 3) ดำเนินการตามกิจกรรม
- 4) การวัด และประเมินกิจกรรม
- 5) สรุปรายงานผลการดำเนินการตามกิจกรรม

4.3.5 อุปกรณ์ที่ใช้ในการจัดกิจกรรมการเดินป่าเชิงอนุรักษ์ป่าสงวนแห่งชาติ หินหนามหน่อ ได้แก่ สมุดบันทึก ปากกา กล้องถ่ายรูป เป็นต้น

4.3.6 สถานที่

พื้นที่ป่าสงวนแห่งชาติ หินหนามหน่อ บริเวณบ้านดู่ เมืองบัวละพา แขวงคำม่วน สาธารณรัฐประชาธิปไตยประชาชนลาว

4.3.7 การวัด และประเมินผล

- 1) การประเมินการเดินป่าเชิงอนุรักษ์ป่าสงวนแห่งชาติ หินหนามหน่อ โดยใช้เกณฑ์ของการเข้าร่วมกิจกรรมร้อยละ 80
- 2) ผู้เข้าร่วมกิจกรรมมีความพึงพอใจในการเข้าร่วมกิจกรรมการเดินป่าเชิงอนุรักษ์ป่าสงวนแห่งชาติ หินหนามหน่อ โดยใช้เกณฑ์ ร้อยละ 80

4.3.8 งบประมาณ 10,000 บาท

4.3.9 ระยะเวลา 1 วัน 20 กุมภาพันธ์ 2558

4.4 ชื่อโครงการ/กิจกรรม กิจกรรมให้ความรู้ด้านกฎหมาย ระเบียบข้อบังคับของป่าสงวนแห่งชาติ หินหนามหน่อ

4.4.1 หลักการ และเหตุผล

ในปัจจุบัน จากข้อมูลของกรมป่าไม้ (2553, หน้า 24) พบว่า มีพื้นที่ป่าไม้ร้อยละ 41 และปี พ.ศ. 2553 คงเหลือพื้นที่ป่าไม้ร้อยละ 40 ของพื้นที่ทั้งประเทศ การใช้ประโยชน์จากพื้นที่ป่าอย่างต่อเนื่องในช่วงสี่ทศวรรษที่ผ่านมา ทำให้มีพื้นที่ป่าไม้ลดลงอย่างต่อเนื่องรวดเร็ว สาเหตุมาจากการบุกรุกตัดไม้ทำลายป่า และส่งผลเสียหายต่อสรรพชีวิต ทั้งทางตรงและทางอ้อม และยังก่อให้เกิดความเสียหายต่อที่อยู่อาศัยของสัตว์ป่า กลายเป็นที่ดินที่ทำประโยชน์ไม่ได้ ทำให้วิถีชีวิตของคนโดยเฉพาะอย่างยิ่งในสังคมชนบทเกิดความยากจนในชุมชนที่พึ่งพาป่า

จากเหตุผลข้างต้นแผนกกลไกกรรม และป่าไม้ จึงมีความตระหนักและต้องการส่งเสริมให้นักเรียนเข้ามามีส่วนร่วมในการอนุรักษ์ป่าสงวนแห่งชาติ หินหนามหน่อ และให้ความรู้ด้านกฎหมาย ระเบียบ ข้อบังคับของป่าสงวนแห่งชาติเพื่อลดปัญหาการตัดไม้และบุกรุกป่า และหวงแหนทรัพยากรธรรมชาติและสิ่งแวดล้อมให้มีความอุดมสมบูรณ์

4.4.2 วัตถุประสงค์

- 1) เพื่อให้เยาวชนนักเรียนมีความรู้ ความเข้าใจระเบียบ กฎหมายของป่าสงวนแห่งชาติ หินหนามหน่อ

4.4.3 กลุ่มเป้าหมาย/ ผู้ที่เกี่ยวข้อง

ผู้วิจัย วิทยากร และนักเรียนชั้นมัธยม ปีที่ 1-4 โรงเรียนบ้านดู่เมืองบัวละพา แขวงคำม่วน สาธารณรัฐประชาธิปไตยประชาชนลาว จำนวน 35 คน
เลือกแบบเจาะจง

4.4.4 ขั้นตอนดำเนินการ

- 1) วางแผนการดำเนินการ
- 2) ประชุมดำเนินการ
- 3) ดำเนินการตามกิจกรรม
- 4) การวัด และประเมินกิจกรรม
- 5) สรุปรายงานผลการดำเนินการตามกิจกรรม

4.4.5 อุปกรณ์ที่ใช้ในการจัดกิจกรรมให้ความรู้ ความเข้าใจระเบียบ

กฎหมาย ของป่าสงวนแห่งชาติ หินหนามหน่อ ได้แก่ กฎหมายว่าด้วยป่าไม้ กฎหมายว่าด้วยสัตว์น้ำ-สัตว์ป่า ระเบียบการคุ้มครองป่าสงวนแห่งชาติ หินหนามหน่อ เป็นต้น

4.4.6 สถานที่

ห้องประชุมของโรงเรียนมัธยมบ้านดู่ เมืองบัวละพา แขวงคำม่วน สาธารณรัฐประชาธิปไตยประชาชนลาว

4.4.7 การวัด และประเมินผล

- 1) การประเมินการกิจกรรมการให้ความรู้ด้านกฎหมาย ระเบียบข้อบังคับของป่าสงวนแห่งชาติ หินหนามหน่อ ร้อยละ 80
- 2) ผู้เข้าร่วมกิจกรรมมีความพึงพอใจในเข้าร่วมกิจกรรมให้ความรู้ด้านกฎหมาย ระเบียบข้อบังคับของป่าสงวนแห่งชาติ หินหนามหน่อ ร้อยละ 80

4.4.8 งบประมาณ 10,000 บาท

4.4.9 ระยะเวลา 1 วัน 21 กุมภาพันธ์ 2558

5. ตัวชี้วัดความสำเร็จของการพัฒนากิจกรรม

ความสำเร็จของการพัฒนากิจกรรมสำหรับเยาวชนเพื่อการอนุรักษ์ป่าสงวนแห่งชาติ หินหนามหน่อ ของเยาวชนชั้นมัธยม ปีที่ 1-4 โรงเรียนมัธยมบ้านดู่ เมืองบัวละพา แขวงคำม่วน สาธารณรัฐประชาธิปไตยประชาชนลาว พิจารณาตามตัวชี้วัด และเกณฑ์ ดังนี้

“เยาวชนชั้นมัธยม ปีที่ 1-4 โรงเรียนบ้านดู่ มีความรู้ความเข้าใจในระเบียบกฎหมาย ข้อบังคับ เกิดความตระหนัก มีจิตสำนึกในการอนุรักษ์ป่าสงวนแห่งชาติ หินหนามหน่อ และมีความพึงพอใจที่มีต่อการเข้าร่วมกิจกรรมสำหรับเยาวชนเพื่อการอนุรักษ์ป่าสงวนแห่งชาติ หินหนามหน่อ อยู่ในระดับมากขึ้นไป”

6. การวัด และประเมินผลกิจกรรม

ความสำเร็จของการพัฒนากิจกรรมสำหรับเยาวชนเพื่อการอนุรักษ์ ป่าสงวนแห่งชาติ หินหนามหน่อ ของเยาวชนโรงเรียนมัธยมบ้านดู่ เมืองบัวชะพา แขวงคำม่วน สาธารณรัฐประชาธิปไตยประชาชนลาว ประเมินจากความพึงพอใจของเยาวชนโรงเรียนมัธยมบ้านดู่ ที่เข้าร่วมกิจกรรมโดยประเด็นการประเมินครอบคลุม 5 ด้าน ได้แก่ 1) ด้านความรู้ที่ได้รับ จิตสำนึก และการนำไปใช้ 2) ด้านวิทยากร 3) ด้านสิ่งอำนวยความสะดวก 4) ด้านอุปกรณ์ อาคาร และ 5) สถานที่ และ 6) ด้านเจ้าหน้าที่

จากการนำเอากิจกรรมสำหรับเยาวชนเพื่อการอนุรักษ์ ป่าสงวนแห่งชาติ หินหนามหน่อ ของเยาวชนโรงเรียนมัธยมบ้านดู่ เมืองบัวชะพา แขวงคำม่วน สาธารณรัฐประชาธิปไตยประชาชนลาว ไปให้ผู้เกี่ยวข้องจำนวน 15 คน ได้แก่ ผู้อำนวยการโรงเรียน 1 คน ครู 1 คน ผู้ปกครองนักเรียน 5 คน ผู้ใหญ่บ้าน 1 คน พระสงฆ์ 1 รูป เยาวชน 4 คน และเจ้าหน้าที่ภาครัฐ จำนวน 2 คน ประเมินความเหมาะสมของกิจกรรม ผลการประเมิน ดังตาราง 4

ตาราง 4 ผลการประเมินความเหมาะสมของกิจกรรมสำหรับเยาวชนเพื่อการอนุรักษ์ ป่าสงวนแห่งชาติ หินหนามหน่อ ของเยาวชนชั้นมัธยม ปีที่ 1-4 โรงเรียนมัธยมบ้านดู่

รายการประเมิน (n=15)	ระดับความเหมาะสม		
	\bar{X}	S.D.	แปลผล
1. ชื่อกิจกรรม			
1.1 มีความชัดเจน	4.00	.69	มาก
1.2 มีความน่าสนใจ	4.17	.63	มาก
1.3 สอดคล้องกับสภาพปัจจุบัน และความต้องการ ของบุคคลากร	3.95	.82	มาก
2. หลักการ และเหตุผล			
2.1 มีความชัดเจนที่มาของกิจกรรม	4.22	.25	มาก
2.2 ชี้ให้เห็นความสำคัญของกิจกรรมได้ชัดเจน	4.34	.76	มาก
2.3 สอดคล้องกับสภาพปัจจุบัน และ ความต้องการของบุคคลากร	4.00	.66	มาก

ตาราง 8 (ต่อ)

รายการประเมิน (n=15)	ระดับความเหมาะสม		
	\bar{x}	S.D.	แปลผล
3. เป้าหมายของกิจกรรม			
3.1 มีความชัดเจน	4.06	.71	มาก
3.2 มีโอกาสประสบผลสำเร็จได้	4.07	.67	มาก
3.3 สอดคล้องกับสภาพปัจจุบัน และความต้องการของบุคลากร	4.16	.66	มาก
4. โครงการ หรือกิจกรรม			
4.1 ชื่อโครงการหรือกิจกรรมน่าสนใจ	4.20	.66	มาก
4.2 โครงการ หรือกิจกรรมสอดคล้องกับเป้าหมาย ความต้องการพัฒนา	3.97	.80	มาก
4.3 หลักการ และเหตุผลมีความชัดเจน และสอดคล้องกับโครงการ	4.00	.69	มาก
4.4 วัตถุประสงค์ของโครงการ หรือกิจกรรม มีความชัดเจน และสอดคล้องกับความต้องการพัฒนา	4.00	.69	มาก
4.5 วิธีดำเนินกิจกรรมมีลำดับขั้นตอนที่ชัดเจน สามารถปฏิบัติได้จริง	3.77	.72	มาก
4.6 กลุ่มเป้าหมายที่ใช้ในโครงการ หรือกิจกรรม มีความเหมาะสม	4.13	.98	มาก
4.7 วิธีการติดตาม และประเมินผลโครงการ หรือกิจกรรมสอดคล้องกับวัตถุประสงค์	4.10	.67	มาก
4.8 งบประมาณที่ระบุไว้มีความเหมาะสม	4.00	.73	มาก
5. การวัด และประเมินผลกิจกรรม			
5.1 ตัวบ่งชี้การประเมินเหมาะสม	4.05	.71	มาก
5.2 มีประเด็นการประเมินที่เหมาะสม	3.61	.00	มาก
5.3 ประเด็นการประเมินสอดคล้องกับเป้าหมาย	3.75	.94	มาก
5.4 วิธีการวัด และประเมินผลมีความเหมาะสม สามารถดำเนินการได้จริง	3.64	.03	มาก
5.5 มีเกณฑ์การประเมินความสำเร็จที่ชัดเจน และเหมาะสม	3.65	.88	มาก
โดยรวม	3.99	.65	มาก

จากตาราง 4 จะเห็นว่า ผลการประเมินความเหมาะสมของกิจกรรมสำหรับเยาวชนเพื่อการอนุรักษ์ป่าสงวนแห่งชาติ หินหนามหน่อ ของเยาวชนชั้นมัธยม ปีที่ 1-4 โรงเรียนบ้านดู่ จากกลุ่มตัวอย่างทั้งหมด 15 ท่าน ทั้งโดยรวม และรายชื่อของรายการประเมินอยู่ในระดับความเหมาะสมมาก โดยมีค่าเฉลี่ยในภาพรวมเท่ากับ 3.99

ระยะที่ 3 ผลการทดลองใช้กิจกรรมสำหรับเยาวชนเพื่อการอนุรักษ์

ป่าสงวนแห่งชาติ หินหนามหน่อ

ผลการทดลองใช้กิจกรรมสำหรับเยาวชนเพื่อการอนุรักษ์ป่าสงวนแห่งชาติ หินหนามหน่อ ของเยาวชนชั้นมัธยม ปีที่ 1-4 โรงเรียนมัธยมบ้านดู่ ความพึงพอใจของเยาวชนต่อการทดลองใช้กิจกรรม ปรากฏ ดังตาราง 5

ตาราง 5 ผลการศึกษาความพึงพอใจของเยาวชนต่อการเข้าร่วมกิจกรรมปลูกจิตสำนึกเพื่อการอนุรักษ์ป่าสงวนแห่งชาติ หินหนามหน่อ ของเยาวชนชั้นมัธยม ปีที่ 1-4 โรงเรียนมัธยมบ้านดู่ เมืองบัวละพา แขวงคำม่วน สาธารณรัฐประชาธิปไตยประชาชนลาว

รายการประเมิน	ระดับความพึงพอใจ		
	\bar{x}	S.D.	แปลผล
1. การเข้าร่วมกิจกรรมครั้งนี้ ทำให้เห็นปัญหาที่เกิดขึ้นกับป่าสงวนแห่งชาติ หินหนามหน่อ	4.17	.74	มาก
2. การเข้าร่วมกิจกรรมครั้งนี้ทำให้มีความรู้ในการอนุรักษ์ป่าสงวนแห่งชาติ หินหนามหน่อ ไปปฏิบัติได้	4.28	.71	มาก
3. การเข้าร่วมกิจกรรมครั้งนี้ทำให้มีความรู้สึกรัก ห่วงแหน และต้องการที่จะอนุรักษ์ป่าสงวนแห่งชาติ หินหนามหน่อให้ยั่งยืนตลอดไป	4.11	.79	มาก
4. การเข้าร่วมกิจกรรมครั้งนี้ มีเนื้อหาเหมาะสม สอดคล้องกับความเป็นจริง และความต้องการ	4.11	.79	มาก
5. การเข้าร่วมกิจกรรมครั้งนี้ สามารถนำไปประยุกต์ใช้ในการจัดทำแผนพัฒนา หรือต่อยอดทำเป็นโครงการอนุรักษ์ป่าสงวนแห่งชาติ หินหนามหน่อ ได้	3.91	.74	มาก

ตาราง 5 (ต่อ)

รายการประเมิน	ระดับความพึงพอใจ		
	\bar{x}	S.D.	แปลผล
6. กิจกรรมปลูกจิตสำนึก น่าสนใจ	3.91	.70	มาก
7. การเข้าร่วมกิจกรรมครั้งนี้ ส่งเสริมให้เยาวชนมีส่วนร่วมในการแก้ปัญหาที่เกิดขึ้นกับพื้นที่ป่าสงวนแห่งชาติ หินหนามหน่อได้ในอนาคต	4.08	.78	มาก
8. การเข้าร่วมกิจกรรมครั้งนี้ เพราะได้แลกเปลี่ยนเรียนรู้ร่วมกัน	4.05	.63	มาก
9. วิทยากร หรือผู้ทำกิจกรรม จัดกิจกรรมได้ดี ทำให้ไม่รู้สึกเบื่อ	3.71	.57	มาก
10. วิทยากร หรือผู้ทำกิจกรรม มีความรู้ ความสามารถในการจัดกิจกรรม ทำให้ง่ายต่อการรู้ และเข้าใจเนื้อหา	4.22	.74	มาก
11. การทำกิจกรรมร่วมกัน ทำให้เกิดความสามัคคี และรู้สึกมองเห็นคุณค่าของป่าสงวน	3.71	.62	มาก
12. การเข้าร่วมกิจกรรมครั้งนี้ รู้สึกว่าคุ้มค่า และมีประโยชน์	4.05	.76	มาก
13. สื่อ และอุปกรณ์ต่าง ๆ ในการจัดกิจกรรมมีความเหมาะสม	4.34	.54	มาก
14. สถานที่ที่ใช้ในการจัดกิจกรรมต่าง ๆ เหมาะสมกับรูปแบบของกิจกรรมที่จัด	4.20	.79	มาก
15. ระยะเวลาที่ใช้ในการจัดกิจกรรมต่าง ๆ มีความเหมาะสม	4.25	.61	มาก
รวมทุกด้าน	4.07	.70	มาก

จากตาราง 5 ผลการศึกษาความพึงพอใจของเยาวชนต่อการเข้าร่วมกิจกรรมปลูกจิตสำนึกเพื่อการอนุรักษ์ป่าสงวนแห่งชาติ หินหนามหน่อ ของเยาวชนชั้นมัธยม ปีที่ 1-4 รวมทั้งหมด 35 คน ซึ่งวิทยากรมีความสามารถพูดโน้มน้าว ให้เห็นคุณค่าของทรัพยากรป่าไม้ เห็นได้จากการสังเกตพฤติกรรมของนักเรียนที่เข้าร่วมกิจกรรม จำนวน

35 คน คิดเป็น ร้อยละ 100 โดยรวมอยู่ในระดับมาก ค่าเฉลี่ยเท่ากับ 4.07 และเมื่อ
พิจารณารายด้าน พบว่า ทุกด้านนักเรียนมีความพึงพอใจในระดับมาก ดังภาพประกอบ 7



ภาพประกอบ 7 การเข้าร่วมกิจกรรมปลูกจิตสำนึกสำหรับเยาวชน ชั้นมัธยมปีที่ 1-4
โรงเรียนบ้านดู่ เมืองบัวชะพา แขวงคำม่วน เพื่อการอนุรักษ์ป่าสงวน
แห่งชาติ หินหนามหน่อ
ที่มา : โรงเรียนมัธยมบ้านดู่ ปี พ.ศ. 2558

ตาราง 6 ผลการศึกษาความพึงพอใจของเยาวชนต่อการเข้าร่วมกิจกรรมปลูกป่า
ของเยาวชนชั้นมัธยม ปีที่ 1-4 โรงเรียนมัธยมบ้านดู่ เมืองบัวชะพา แขวงคำม่วน
สาธารณรัฐประชาธิปไตยประชาชนลาว

รายการประเมิน	ระดับความพึงพอใจ		
	\bar{X}	S.D.	แปลผล
1. การเข้าร่วมกิจกรรมปลูกป่าครั้งนี้ทำให้มีความรู้ในการอนุรักษ์ป่าไม้ในพื้นที่ป่าสงวนแห่งชาติ หินหนามหนอง	4.35	.61	มาก
2. การเข้าร่วมกิจกรรมปลูกป่าครั้งนี้ทำให้มีความรู้สีกรักหวงแหน ทรัพยากรป่าไม้	4.28	.76	มาก
3. การเข้าร่วมกิจกรรมปลูกป่าครั้งนี้ มีความเหมาะสมสอดคล้องกับความต้องการ	4.30	.79	มาก
4. การเข้าร่วมกิจกรรมครั้งนี้ สามารถนำไปประยุกต์ใช้ในการจัดทำแผนพัฒนา หรือต่อยอดทำเป็นหลักสูตรการเรียนการสอน ได้	4.21	.24	มาก
5. กิจกรรมการปลูกป่า น่าสนใจ	4.41	.70	มาก
6. การเข้าร่วมกิจกรรมครั้งนี้ ส่งเสริมให้เยาวชนมีความเข้าใจ และเห็นคุณค่าของป่าไม้	4.18	.74	มาก
7. การเข้าร่วมกิจกรรมครั้งนี้ เพราะได้แลกเปลี่ยนเรียนรู้ร่วมกัน	4.35	.33	มาก
8. วิทยากรหรือผู้ทำกิจกรรม จัดกิจกรรมได้ดี ทำให้ไม่รู้สึกเบื่อ	4.71	.52	มาก
9. วิทยากร หรือผู้ทำกิจกรรม มีความรู้ในการจัดกิจกรรม ทำให้ง่ายต่อการรู้ และเข้าใจเนื้อหา	4.32	.54	มาก
10. การทำกิจกรรมร่วมกัน ทำให้เกิดความสามัคคี และรู้สึกมองเห็นคุณค่าของป่าไม้	4.71	.60	มาก
11. การเข้าร่วมกิจกรรมครั้งนี้ รู้สึกว่าคุ้มค่า และมีประโยชน์	4.15	.70	มาก
12. สื่อ และอุปกรณ์ต่าง ๆ ในการจัดกิจกรรมมีความเหมาะสม	4.35	.54	มาก

ตาราง 6 (ต่อ)

รายการประเมิน	ระดับความพึงพอใจ		
	\bar{x}	S.D.	แปลผล
13. สถานที่ที่ใช้ในการจัดกิจกรรมต่าง ๆ เหมาะสมกับรูปแบบของกิจกรรมที่จัด	4.22	.70	มาก
14. ระยะเวลาที่ใช้ในการจัดกิจกรรมมีความเหมาะสม	4.35	.60	มาก
รวมทุกด้าน	4.35	.60	มาก

จากตาราง 6 ผลการศึกษาความพึงพอใจของเยาวชนต่อการเข้าร่วมกิจกรรมปลูกป่าของเยาวชนชั้นมัธยม ปีที่ 1-4 รวมทั้งหมด 35 คน จากการสังเกตพฤติกรรม การเข้าร่วมกิจกรรม มีผู้เข้าร่วมทั้งหมด จำนวน 35 คน คิดเป็น ร้อยละ 100 โดยรวมอยู่ในระดับมาก ค่าเฉลี่ยเท่ากับ 4.35 และเมื่อพิจารณารายด้าน พบว่า ทุกด้านนักเรียนมีความพึงพอใจในระดับมาก ดังภาพประกอบ 8





ภาพประกอบ 8 การเข้าร่วมกิจกรรมปลูกป่าของเยาวชน ชั้นมัธยมปีที่ 1-4 โรงเรียนบ้านดู่
เมืองบัวละพา แขวงคำม่วน เพื่อการอนุรักษ์ป่าสงวน แห่งชาติ
หินหนามหน่อ
ที่มา : โรงเรียนมัธยมบ้านดู่ ปี พ.ศ. 2558

ตาราง 7 ผลการศึกษาความพึงพอใจของเยาวชนต่อการเข้าร่วมกิจกรรมเดินป่าเชิงอนุรักษ์
ของเยาวชนชั้นมัธยม ปีที่ 1-4 โรงเรียนมัธยมบ้านดู่ เมืองบัวละพา แขวงคำม่วน
สาธารณรัฐประชาธิปไตยประชาชนลาว

รายการประเมิน	ระดับความพึงพอใจ		
	\bar{x}	S.D.	แปลผล
1. การเข้าร่วมกิจกรรมเดินป่าครั้งนี้ทำให้มีความรู้เกี่ยวกับ พื้นที่ป่าสงวนแห่งชาติ หินหนามหน่อ มากขึ้น	4.45	.51	มาก

ตาราง 7 (ต่อ)

รายการประเมิน	ระดับความพึงพอใจ		
	\bar{x}	S.D.	แปลผล
2. การเข้าร่วมกิจกรรมเดินป่าครั้งนี้ทำให้มีความรู้เกี่ยวกับคุณค่าของทรัพยากรป่าไม้ และชีวนานาพันธุ์ในพื้นที่ป่าสงวน	4.45	.46	มาก
3. การเข้าร่วมกิจกรรมเดินป่าครั้งนี้ มีความเหมาะสมสอดคล้องกับความต้องการ	4.30	.69	มาก
4. การเข้าร่วมกิจกรรมครั้งนี้ สามารถนำไปประยุกต์ใช้ในหลักสูตรการเรียนการสอนนอกสถานที่ ได้	4.41	.34	มาก
5. การเข้าร่วมกิจกรรมครั้งนี้ ส่งเสริมให้เยาวชนมีความเข้าใจ และเห็นคุณค่าของป่าไม้	4.18	.74	มาก
6. การเข้าร่วมกิจกรรมครั้งนี้ เพราะได้แลกเปลี่ยนเรียนรู้ซึ่งกันและกัน	4.40	.70	มาก
7. วิทยากร หรือผู้ทำกิจกรรม ให้ความรู้หลากหลายรูปแบบ	4.41	.65	มาก
8. วิทยากร หรือผู้ทำกิจกรรม มีความรู้ในการจัดกิจกรรม ทำให้ง่ายต่อการรู้ และเข้าใจได้เป็นอย่างดี	4.42	.58	มาก
9. การเข้าร่วมกิจกรรมครั้งนี้ รู้สึกว่าคุ้มค่า และมีประโยชน์	4.35	.70	มาก
10. สถานที่ที่ใช้ในการจัดกิจกรรมต่าง ๆ เหมาะสมกับรูปแบบของกิจกรรมที่จัด	4.24	.71	มาก
11. ระยะเวลาที่ใช้ในการจัดกิจกรรมมีความเหมาะสม	4.38	.65	มาก
รวมทุกด้าน	4.36	.61	มาก

จากตาราง 7 ผลการศึกษาความพึงพอใจของเยาวชนต่อการเข้าร่วมกิจกรรมการเดินป่าเชิงอนุรักษ์ป่าสงวนแห่งชาติ หินหนามหน่อของเยาวชนชั้นมัธยม ปีที่ 1-4 รวมทั้งหมด 35 คน จากการสังเกตพฤติกรรมกรรมการเข้าร่วมกิจกรรมเห็นว่านักเรียนมีความตั้งใจต่อการซักถามหาความรู้ในเรื่องป่าสงวน มีผู้เข้าร่วมทั้งหมด จำนวน 35 คน คิดเป็นร้อยละ 100 โดยรวมอยู่ในระดับมาก ค่าเฉลี่ยเท่ากับ 4.36 และเมื่อพิจารณารายด้านพบว่า ทุกด้านนักเรียนมีความพึงพอใจในระดับมาก ดังภาพประกอบ 9



ภาพประกอบ 9 การเข้าร่วมกิจกรรมเดินป่าสงวนแห่งชาติ หินหนามหน่อ ของเยาวชน
ชั้นมัธยมปีที่ 1-4 โรงเรียนบ้านดู่ เมืองบัวละพา แขวงคำม่วน เพื่อ
การอนุรักษ์ป่าสงวนแห่งชาติ หินหนามหน่อ
ที่มา : โรงเรียนมัธยมบ้านดู่ ปี พ.ศ. 2558

ตาราง 8 ผลการศึกษาความพึงพอใจของเยาวชนต่อการอบรมให้ความรู้ด้านกฎหมาย
ระเบียบข้อบังคับของป่าสงวนแห่งชาติ หินหนามหน่อของเยาวชนชั้นมัธยม
ปีที่ 1-4 โรงเรียนมัธยมบ้านดู่ เมืองบัวละพา แขวงคำม่วน สาธารณรัฐ
ประชาธิปไตยประชาชนลาว

รายการประเมิน	ระดับความพึงพอใจ		
	\bar{x}	S.D.	แปลผล
1. การเข้าร่วมกิจกรรมการอบรมครั้งนี้ ซึ่งให้เห็นปัญหาใน การคุ้มครองป่าสงวนแห่งชาติ หินหนามหน่อ	4.27	.71	มาก
2. การเข้าร่วมกิจกรรมการอบรมครั้งนี้ทำให้มีความรู้ใน การคุ้มครองป่าสงวนแห่งชาติ หินหนามหน่อ ได้เป็นอย่างดี	4.48	.61	มาก
3. การเข้าร่วมกิจกรรมการอบรมครั้งนี้ทำให้มีความรู้สึกเป็น เจ้าการเพิ่มมากขึ้นต่อการอนุรักษ์ป่าสงวนแห่งชาติ หินหนามหน่ออย่างยั่งยืน	4.25	.70	มาก
4. การเข้าร่วมกิจกรรมการอบรมครั้งนี้ มีเนื้อหาที่เหมาะสม สอดคล้องกับความต้องการ	4.19	.72	มาก
5. การเข้าร่วมกิจกรรมอบรมครั้งนี้ สามารถนำไป ประยุกต์ใช้ในการคุ้มครองป่าสงวนแห่งชาติ แห่งอื่น ๆ ได้	4.01	.54	มาก
6. การเข้าร่วมกิจกรรมอบรมครั้งนี้ ส่งเสริมให้เยาวชนมีส่วน ร่วมในการแก้ปัญหาที่เกิดขึ้นกับพื้นที่ป่าสงวนแห่งชาติ หินหนามหน่อ ได้ในอนาคต	4.38	.75	มาก
7. การเข้าร่วมกิจกรรมอบรมครั้งนี้ ได้แลกเปลี่ยนเรียนรู้ ร่วมกันระหว่างนักเรียนกับวิทยากร	4.25	.63	มาก
8. วิทยากร หรือผู้ทำกิจกรรม จัดกิจกรรมอบรมสามารถ อธิบายได้ดี	4.41	.57	มาก
9. วิทยากร หรือผู้ทำกิจกรรมอบรม มีความรู้ ความสามารถ ในการจัดกิจกรรม ทำให้เข้าใจเนื้อหาง่ายขึ้น	4.42	.70	มาก
10. การเข้าร่วมกิจกรรมครั้งนี้ รู้สึกว่าคุ้มค่า และมีประโยชน์	4.35	.73	มาก

ตาราง 8 (ต่อ)

รายการประเมิน	ระดับความพึงพอใจ		
	\bar{x}	S.D.	แปลผล
11. สื่อ และอุปกรณ์ต่าง ๆ ในการจัดกิจกรรมมีความเหมาะสม	4.44	.54	มาก
12. สถานที่ที่ใช้ในการจัดกิจกรรมต่าง ๆ เหมาะสมกับรูปแบบของกิจกรรมที่จัด	4.28	.74	มาก
13. ระยะเวลาที่ใช้ในการจัดกิจกรรมต่าง ๆ มีความเหมาะสม	4.45	.61	มาก
รวมทุกด้าน	4.32	.66	มาก

จากตาราง 8 ผลการศึกษาความพึงพอใจของเยาวชนต่อการเข้าร่วมกิจกรรม การอบรมให้ความรู้ด้านกฎหมาย ระเบียบ ข้อบังคับของป่าสงวนแห่งชาติ หินหนามหน่อ ของเยาวชนชั้นมัธยม ปีที่ 1-4 รวมทั้งหมด 35 คน จากการสังเกตพฤติกรรมร่วมกิจกรรมเห็นว่านักเรียนมีความตั้งใจต่อการซักถามหาความรู้ในเรื่องป่าสงวน มีผู้เข้าร่วมทั้งหมด จำนวน 35 คน คิดเป็น ร้อยละ 100 โดยรวมอยู่ในระดับมาก ค่าเฉลี่ยเท่ากับ 4.32 และเมื่อพิจารณารายด้าน พบว่า ทุกด้านนักเรียนมีความพึงพอใจในระดับมาก ดังภาพประกอบ 10





ภาพประกอบ 10 การเข้าร่วมกิจกรรมการอบรมให้ความรู้ด้านกฎหมาย ระเบียบ ข้อบังคับ
ของป่าสงวนแห่งชาติ หินหนามหน่อ ของเยาวชน ชั้นมัธยมศึกษาปีที่ 1-4
โรงเรียนบ้านดู่ เมืองบัวสะพา แขวงคำม่วน เพื่อการอนุรักษ์ป่าสงวน
แห่งชาติ หินหนามหน่อ
ที่มา : โรงเรียนมัธยมบ้านดู่ ปี พ.ศ. 2558

ระยะที่ 4 ปรับปรุงกิจกรรม และเผยแพร่

จากการศึกษาสภาพปัจจุบัน ปัญหา และความต้องการในการพัฒนากิจกรรม สำหรับเยาวชนเพื่อการอนุรักษ์ป่าสงวนแห่งชาติ หินหนามหน่อ ผู้วิจัยพบว่ากลุ่มเป้าหมาย มีข้อเสนอแนะภายหลังปรับปรุงกิจกรรมฉบับสมบูรณ์ ควรนำกิจกรรมที่พัฒนาขึ้นไป เผยแพร่ต่อสาธารณชน ดังนั้น ผู้วิจัยจึงได้นำเสนอ ดังนี้ 1) จัดทำแผ่นพับ และหนังสือ ประชาสัมพันธ์กิจกรรมเพื่อแจกจ่ายแก่ผู้มีส่วนได้ส่วนเสีย และประชาชนที่เกี่ยวข้องกับ เขตป่าสงวนแห่งชาติ หินหนามหน่อ และ 2) ลงตีพิมพ์วารสารบทความวิจัย การพัฒนา กิจกรรมสำหรับเยาวชนเพื่อการอนุรักษ์ป่าสงวนแห่งชาติ หินหนามหน่อ: กรณีศึกษา โรงเรียนมัธยมบ้านคู เมืองบัวละพา แขวงคำม่วน สาธารณรัฐประชาธิปไตยประชาชนลาว