

## บทที่ 2

### เอกสารและงานวิจัยที่เกี่ยวข้อง

การวิจัยเรื่องการมีส่วนร่วมของประชาชนในการพัฒนาชุมชน อำเภอเมืองบึงกาฬ จังหวัดบึงกาฬ ผู้วิจัยได้ทบทวนเอกสารและงานวิจัยที่เกี่ยวข้องตามลำดับดังนี้

1. แนวคิดและทฤษฎีเกี่ยวกับการมีส่วนร่วมของประชาชน
2. แนวคิดเกี่ยวกับการพัฒนาชุมชน
3. บริบทชุมชนทั่วไปของอำเภอเมืองบึงกาฬ จังหวัดบึงกาฬ
4. งานวิจัยที่เกี่ยวข้อง

### แนวคิดและทฤษฎีเกี่ยวกับการมีส่วนร่วมของประชาชน

การมีส่วนร่วมของประชาชน เป็นสิ่งที่สำคัญมากสำหรับงานพัฒนาชุมชนในด้านต่าง ๆ โดยอาจส่งผลให้งานที่ทำสำเร็จหรือล้มเหลวต่อวัตถุประสงค์ที่ตั้งไว้ก็ได้ มีนักวิชาการได้ให้แนวคิดและให้ความหมายเกี่ยวกับการมีส่วนร่วมไว้มากมายดังต่อไปนี้

#### ความหมายของการมีส่วนร่วมของประชาชน

การมีส่วนร่วมของประชาชนในการพัฒนาชุมชนนั้น มีนักวิชาการหลายท่านได้ให้ความหมายไว้ดังนี้

กรรณิกา ชมดี (2524, หน้า 11 อ้างถึงใน โกมล อ่อนศิริ, 2552, หน้า 18)

ได้สรุปคำจำกัดความของการมีส่วนร่วมของประชาชนว่า หมายถึง ความร่วมมือของประชาชนไม่ว่าของปัจเจกชนบุคคลหรือกลุ่มคนที่เห็นพ้องต้องกันและเข้ามาร่วมรับผิดชอบ เพื่อดำเนินการพัฒนาและเปลี่ยนแปลงในทิศทางที่ต้องการโดยการกระทำผ่านกลุ่มหรือองค์การเพื่อให้บรรลุถึงการเปลี่ยนแปลงที่พึงประสงค์ได้จำแนกรูปแบบการมีส่วนร่วมออกเป็น 10 รูปแบบดังนี้

1) การมีส่วนร่วมในการประชุม ซึ่งเป็นการเปิดโอกาสให้ประชาชนมีบทบาทในการเข้าร่วมประชุม วางแผนและหารือเพื่อการดำเนินกิจกรรมให้บรรลุตามวัตถุประสงค์ที่ตั้งไว้

- 2) การมีส่วนร่วมในการออกเงิน เป็นการระดมทรัพยากรเพื่อการดำเนินกิจกรรมของกลุ่มในเรื่องใดเรื่องหนึ่ง
- 3) การมีส่วนร่วมในการเป็นกรรมการ หมายถึง การมีบทบาทในการเป็นตัวแทนของสมาชิกกลุ่มเพื่อเข้าไปมีบทบาทในการตัดสินใจและสะท้อนความต้องการของชุมชน
- 4) การมีส่วนร่วมในการเป็นผู้นำ เป็นการคัดสรรผู้นำของชุมชนเพื่อให้มีบทบาทในการนำกลุ่มการเจรจาต่อรองกับกลุ่มต่าง ๆ
- 5) การมีส่วนร่วมในการสัมภาษณ์ เป็นขั้นตอนที่ประชาชนจะได้มีบทบาทในการสัมภาษณ์บุคคลต่าง ๆ เพื่อให้ได้มาซึ่งข้อมูลประกอบการตัดสินใจ
- 6) การมีส่วนร่วมในการเป็นผู้ชักชวน หมายถึง การโน้มน้าวใจหรือการพูดจูงใจให้บุคคลอื่นคล้อยตามที่ผู้ชักชวนต้องการ อาจเป็นการชักชวนให้เกิดแนวร่วมในการดำเนินกิจกรรมหรือโครงการต่าง ๆ ของกลุ่ม
- 7) การมีส่วนร่วมในการเป็นผู้บริโภค หมายถึง การเข้าไปมีส่วนร่วมในฐานะของการเป็นผู้บริโภคสินค้า ผลิตภัณฑ์ การบริการ และการเข้าไปใช้ประโยชน์จากโครงการหรือกิจกรรมต่าง ๆ ที่กลุ่มได้จัดทำขึ้น
- 8) การมีส่วนร่วมในการเป็นผู้ริเริ่มหรือผู้เริ่ม หมายถึงความถึงการที่ประชาชนเข้าไปแสดงความคิดเห็นในการริเริ่มทำแผนงาน โครงการหรือกิจกรรมของกลุ่ม และยังเป็นผู้นำแนวคิดต่าง ๆ ของกลุ่มมาทดลองปฏิบัติเปรียบเสมือนกับการจัดทำโครงการนำร่องขึ้นมาเพื่อทดสอบแนวคิดดังกล่าว ซึ่งจะมีผลต่อการนำไปขยายผลต่อไป
- 9) การมีส่วนร่วมในการเป็นผู้ใช้แรงงานหรือเป็นลูกจ้าง ซึ่งเป็นการมีส่วนร่วมในการปฏิบัติงานเพื่อดำเนินกิจกรรมให้บรรลุความสำเร็จตามที่ตั้งเป้าหมายไว้
- 10) การมีส่วนร่วมในการออกวัสดุอุปกรณ์ ในบางสถานการณ์ประชาชนอาจไม่อยู่ในฐานะของการมีส่วนร่วมในการริเริ่ม ประชุมวางแผน หรือการระดมเงินได้แต่ก็สามารถมีส่วนร่วม ในฐานะของการเป็นผู้ออกวัสดุอุปกรณ์ที่จำเป็นต่อการดำเนินกิจกรรมของกลุ่มโดยมากจะเป็นวัสดุอุปกรณ์ที่สามารถจัดหาได้ในท้องถิ่น

United Nations (1981, p. 4 อ้างถึงใน อรพรรณ นิมเรือง, 2554, หน้า 48) ได้อธิบายถึงการมีส่วนร่วมของประชาชนเป็นกระบวนการเกี่ยวกับการกระทำและเกี่ยวกับมวลชนในระดับต่าง ๆ ดังนี้

1) ในกระบวนการตัดสินใจ ซึ่งตัดสินใจเกี่ยวกับจุดประสงค์ทางสังคม และการจัดการทรัพยากร

2) ในการกระทำโดยสมัครใจต่อกิจกรรมและโครงการ

พจน์ พงษ์พิสุทธิบุปผา (2543, หน้า 10 อ้างถึงใน สว่าง วงษ์สุวรรณ, 2554, หน้า 21) ได้ให้ความหมายการมีส่วนร่วมว่าเป็นการร่วมมือ ร่วมปฏิบัติ ร่วมแก้ไขปัญหา ร่วมดำเนินการและรับผิดชอบร่วมกันไม่ว่าจะเป็นของปัจเจกบุคคลหรือของกลุ่มเพื่อให้เกิด การดำเนินการพัฒนาและเปลี่ยนแปลงในทิศทางที่ต้องการเพื่อบรรลุเป้าหมายที่กำหนดไว้ และเกี่ยวข้องกับจิตใจและอารมณ์ของสถานการณ์กลุ่มอันเป็นเหตุเร้าใจให้กระทำเพื่อบรรลุ จุดหมายของกลุ่ม

Reeder (1963, p. 39 อ้างถึงใน นงลักษณ์ ธรรมบำรุง, 2555, หน้า 11) ได้ให้ความหมายของการมีส่วนร่วมของประชาชนไว้ว่า "การมีส่วนร่วม หมายถึง การมีส่วนร่วมในการปะทะสังสรรค์ทางสังคม ซึ่งรวมทั้งการมีส่วนร่วมของปัจเจกบุคคลและการมีส่วนร่วมของกลุ่ม"

นรินทร์ชัย พัฒนพงศา (2547, หน้า 4 อ้างถึงใน ศิรินาถ อังสุพานิช, 2555, หน้า 26) ให้ความหมายของการมีส่วนร่วม คือ การที่ฝ่ายหนึ่งฝ่ายใดที่ไม่เคยได้เข้าร่วม ในกิจกรรมต่าง ๆ หรือเข้าร่วมการตัดสินใจหรือเคยเข้ามาร่วมด้วยเล็กน้อยได้เข้าร่วมด้วย มากขึ้นเป็นไปอย่างมีอิสรภาพ เสมอภาค มิใช่เพียงมีส่วนร่วมอย่างผิวเผินแต่เข้ามาร่วม ด้วยแท้จริงยิ่งขึ้นและการเข้าร่วมนั้นต้องเริ่มตั้งแต่ขั้นแรกจนถึงขั้นสุดท้ายของโครงการ

United Nation (1981, p. 5 อ้างถึงใน นงลักษณ์ ธรรมบำรุง, 2555, หน้า 12) ได้ให้ความหมายเจาะจงถึงการมีส่วนร่วมว่าการมีส่วนร่วมเป็นการปะทะสังสรรค์ ทางสังคมทั้งในลักษณะการมีส่วนร่วมของปัจเจกบุคคลและการมีส่วนร่วมของกลุ่ม

ชญาภาศ พิบูลแถว (2550, หน้า 6 อ้างถึงใน สุญาพรรณ วะชุม, 2556, หน้า 12) กล่าวว่า การมีส่วนร่วมของประชาชน หมายถึง การที่ประชาชนเข้ามามีบทบาท ในการจัดการเรื่องต่าง ๆ ที่ให้มีให้เกิดขึ้นในชุมชนของตนเอง มีการเสนอความคิดเห็น การวางแผนการร่วมดำเนินการ การได้รับผลประโยชน์และมีส่วนร่วมในการติดตามและ ประเมินผล เพื่อให้เกิดความราบรื่นในการดำเนินงานขององค์การบริหารส่วนตำบล ชุนพิทักษ์อำเภอดำเนินสะดวก จังหวัดราชบุรี

Wertheim (1981, pp. 3-5 อ้างถึงใน อับดุลคอเล็ด เจะแต, 2557, หน้า 14) ได้กล่าวว่า การมีส่วนร่วม คือ การที่ประชาชนจะเข้าไปมีส่วนร่วมในการตัดสินใจ

ในระดับต่าง ๆ ทางการจัดการบริหารและทางการเมืองเพื่อกำหนดความต้องการในชุมชนของตนเองและเมื่อพิจารณาในส่วนของเนื้อหาของการมีส่วนร่วม

ผู้วิจัยได้สรุปความหมายของการมีส่วนร่วมของประชาชนได้ว่าการมีส่วนร่วมของประชาชน คือ การที่กลุ่มประชาชนได้ทำกิจกรรมที่สนใจร่วมกันตามความต้องการเป้าหมายหรือวัตถุประสงค์ของกลุ่มโดยเปิดโอกาสให้ทุกคนเข้ามามีบทบาทมีส่วนร่วมแสดงความคิดเห็น ร่วมวางแผน ร่วมดำเนินงาน ร่วมรับผลประโยชน์ และร่วมในการประเมินผลเน้นการมีส่วนร่วมอย่างสร้างสรรค์เพื่อพัฒนาและแก้ไขปัญหาของชุมชนอย่างแท้จริง

### แนวคิดพื้นฐานของการมีส่วนร่วมของประชาชน

วรัทยา ธรรมกิตติภาพ (2550, หน้า 8 อ้างถึงใน ศิรินาถ อังสุพานิช, 2555, หน้า 11) ได้กล่าวถึงแนวคิดการมีส่วนร่วมว่า การที่ประชาชนเข้ามามีส่วนร่วมในกิจกรรมของชุมชน โดยไม่เสียค่าใช้จ่ายมากกว่าค่าตอบแทนที่จะได้รับ และสามารถสื่อสารรับรู้เรื่องราว และรายละเอียดต่าง ๆ ที่เกี่ยวข้องได้ซึ่งเกิดจากความสนใจและความห่วงกังวลส่วนบุคคลที่กลายเป็นความห่วงกังวลร่วมกัน และจากความเดือดร้อนหรือความไม่พึงพอใจร่วมกันที่มีต่อสถานการณ์ที่เป็นอยู่จึงทำให้เกิดการตัดสินใจร่วมกันที่จะเปลี่ยนแปลงชุมชนไปในทิศทางที่พึงปรารถนา

นิรันดร จงจตุมิเวศน์ (2527, หน้า 183 อ้างถึงใน ทิพากร จันอ่อน, 2555, หน้า 11) ให้แนวความคิดการมีส่วนร่วมว่า การที่ประชาชนมีส่วนร่วมในกิจกรรมพัฒนาชุมชนสามารถที่จะนำมาพัฒนาชีวิตความเป็นอยู่ของประชาชนในครอบครัวและชุมชนให้ดีขึ้นนั้น การมีส่วนร่วมดังกล่าวเกิดจากแนวคิดพื้นฐานของการมีส่วนร่วมที่สำคัญ 3 ประการ ดังนี้

1. ความสนใจและความห่วงกังวลซึ่งเกิดจากความสนใจและความห่วงกังวลส่วนบุคคลซึ่งบังเอิญพ้องต้องกันกลายเป็นความสนใจและความห่วงกังวลร่วมกันของส่วนรวม
2. ความเดือดร้อนและความไม่พึงพอใจร่วมกันที่มีต่อสถานการณ์ที่เป็นอยู่นั้นผลักดันให้มุ่งไปสู่การรวมกลุ่มวางแผนและลงมือกระทำร่วมกัน
3. การตกลงใจร่วมกันที่จะเปลี่ยนแปลงกลุ่มหรือชุมชนไปในทิศทางที่พึงปรารถนา

หัตตดาว บุญपाल (2530, หน้า 27 อ้างถึงใน สุญาพรรณ วัชรุม, 2556, หน้า 20) กล่าวไว้ว่า การมีส่วนร่วมทางสังคมของชุมชนของบุคคลนั้น มีปัจจัยที่เกี่ยวข้อง

คือสถานภาพทางสังคม สถานภาพทางเศรษฐกิจ สถานภาพทางอาชีพ และที่อยู่อาศัย โดยบุคคลที่มีสถานภาพทางสังคมและเศรษฐกิจตกต่ำจะเข้าร่วมกิจกรรมต่าง ๆ ของชุมชน น้อยกว่าบุคคลที่มีสถานภาพทางสังคมและเศรษฐกิจสูง นอกจากนั้นแล้วได้มีการแหล่งอำนาจและการตัดสินใจในกิจกรรมต่าง ๆ ของชุมชน 3 ตัวแปร ซึ่งจากการศึกษาแสดงให้เห็นว่าความรู้ความเชี่ยวชาญเฉพาะด้าน คือ ด้านการศึกษา และการเงินเป็นสิ่งหนึ่งที่แสดงถึงสถานภาพทางสังคมแหล่งอำนาจทั้งสองชนิดนี้ ถ้าผู้ใดได้ครอบครองหรือมีไว้ ก็จะเป็นผู้ที่มีบทบาทสูงในชุมชนโดยเฉพาะในการมีส่วนร่วมในการดำเนินกิจกรรมต่าง ๆ ของชุมชน

ปาริชาติ สถาปิตานนท์ (2549, หน้า 24 อ้างถึงใน อับดุลคอเล็ด เจะแต, 2557, หน้า 16) ได้อธิบายเกี่ยวกับการมีส่วนร่วมของประชาชนในการพัฒนาว่า แนวคิดต่าง ๆ ข้างต้นได้สะท้อนให้เห็นอย่างชัดเจนว่า การมีส่วนร่วมอย่างแท้จริงของประชาชนมิได้อยู่แค่เพียงการปรากฏตัว หรือให้ข้อคิดหรือดำเนินกิจกรรมต่าง ๆ ที่เกี่ยวข้องกับการพัฒนาเท่านั้น แต่การมีส่วนร่วมที่แท้จริงของประชาชนในโครงการพัฒนาต่าง ๆ เกี่ยวข้องกับการเปลี่ยนแปลงบทบาทของประชาชนจากผู้บริการต่าง ๆ ไปสู่การก้าวเข้าไปมีส่วนร่วมในการตัดสินใจ และรับผิดชอบเกี่ยวกับภารกิจต่าง ๆ ในการพัฒนาชุมชนแบบเคียงบ่าเคียงไหล่กับหน่วยงานภาครัฐ อาทิ การกำหนดวาระในการพัฒนา การดำเนินกิจกรรมต่าง ๆ เพื่อผลักดันให้การพัฒนาลุล่วงไปด้วยดีและการแสดงความรับผิดชอบต่อผลต่าง ๆ ซึ่งสืบเนื่องจากการดำเนินโครงการพัฒนาในพื้นที่ตลอดจนการติดตาม ประเมิน เพื่อปรับปรุงแนวทางการพัฒนาให้เหมาะสมส่วนผลที่คาดว่าจะเกิดขึ้นจากกระบวนการดังกล่าว ก็คือการเพิ่มพลังอำนาจให้กับชุมชนและการจัดการชุมชนบนพื้นฐานของความสำนึกร่วมในฐานะ “พลเมือง” และการพึ่งพากันเอง

ผู้วิจัยได้สรุปแนวคิดพื้นฐานของการมีส่วนร่วมของประชาชนได้ว่า การมีส่วนร่วมของประชาชน คือการรวมตัวกันของประชาชนเพื่อแสดงความคิดเห็นในการสะท้อนความต้องการและแก้ไขปัญหาของคนในชุมชนร่วมกัน โดยให้เกิดกระบวนการดำเนินกิจกรรมหรือโครงการต่าง ๆ จนบรรลุวัตถุประสงค์ตามความต้องการเพื่อให้เกิดประโยชน์ต่อคนในชุมชนอย่างแท้จริง

### ขั้นตอนและรูปแบบการมีส่วนร่วม

World Health Organization (1981, unpagged อ้างถึงใน สว่าง วงศ์สุวรรณ, 2554, หน้า 22) ได้เสนอว่า กระบวนการวางแผนที่แท้จริงหรือสมบูรณ์ จะต้องประกอบด้วยกระบวนการ 4 ขั้นตอน คือ

1. ขั้นตอนการวางแผน (planning) ซึ่งประชาชนมีส่วนร่วมในการวิเคราะห์ปัญหา จัดลำดับความสำคัญ ตั้งเป้าหมาย กำหนดการใช้ทรัพยากร กำหนดวิธีติดตามประเมินผล และต้องตัดสินใจด้วยตนเอง
2. ขั้นตอนการดำเนินกิจกรรม (implementation) โดยประชาชนจะมีส่วนร่วมในการบริหารและจัดการใช้ทรัพยากร
3. ขั้นตอนการใช้ประโยชน์ (utilization) ประชาชนจะเข้ามามีบทบาทในลักษณะของการควบคุม และเป็นการเพิ่มระดับของการพึ่งพาตนเอง
4. ขั้นการได้รับผลประโยชน์ โดยประชาชนจะต้องได้รับการแจกจ่ายผลประโยชน์จากชุมชนในพื้นที่ฐานที่เท่ากัน

Cary (1978, p. 147 อ้างถึงใน สว่าง วงศ์สุวรรณ, 2554, หน้า 22) ได้แบ่งรูปแบบการมีส่วนร่วมของประชาชนไว้ 5 ประการ คือ

1. เป็นสมาชิก
2. เป็นสมาชิกผู้เข้าร่วมประชุม
3. เป็นสมาชิกผู้บริจาคเงิน
4. เป็นกรรมการ
5. เป็นประธาน

นอกจากนี้ Cary ยังได้แบ่งแบบของผู้เข้าร่วมออกเป็น 3 แบบคือ

1. ผู้กระทำการ
2. ผู้รับผลการกระทำ
3. สาธารณชนทั่วไป

Cohen and Uphoff (1980, pp. 40-41 อ้างถึงใน สว่าง วงศ์สุวรรณ, 2554, หน้า 23) ได้กำหนดลักษณะของการมีส่วนร่วม โดยกล่าวถึงมิติ (dimension) ของการมีส่วนร่วม คือ

1. ลักษณะของการมีส่วนร่วมที่เกิดขึ้น อาจจำแนกออกเป็น
  - 1.1 การมีส่วนร่วมเกิดขึ้นจากเบื้องบนหรือเบื้องล่าง

- 1.2 การจูงใจให้มีส่วนร่วมเกิดขึ้นโดยสมัครใจ หรือบังคับ
- 1.3 แบบแผนขององค์การ (organization pattern) ซึ่งมีผลต่อการมีส่วนร่วม กล่าวคือบุคคลที่เป็นสมาชิกกลุ่มเข้าไปมีส่วนร่วมในฐานะสมาชิกกลุ่มที่มีผู้นำบทบาทมากและใช้องค์การให้เป็นประโยชน์ตามวัตถุประสงค์ส่วนตัว
- 1.4 ช่องทางการมีส่วนร่วมที่เกิดขึ้น
  - 1.4.1 การมีส่วนร่วมโดยมีเอกชนแต่ละกลุ่ม หรือผ่านกลุ่ม
  - 1.4.2 การมีส่วนร่วมโดยตรงหรือโดยอ้อม (ผ่านตัวแทน)
  - 1.4.3 การมีส่วนร่วมอย่างเป็นทางการและไม่เป็นทางการ
- 1.5 ระยะเวลา (duration) ความต่อเนื่องของกิจกรรม
- 1.6 ขอบข่าย (scope) กิจกรรมควบคุมขนาดไหน
- 1.7 อำนาจของการตัดสินใจ (decision making) มีส่วนร่วม
2. ภาวะแวดล้อมที่มีผลต่อการมีส่วนร่วม
  - 2.1 ปัจจัยทางกายภาพและชีวภาพ (physical and biological factor) เช่น ฤดูฝนอันยาวนานทำให้ไม่สามารถไปร่วมประชุมได้ตลอดปีหรืออาจเป็นเพราะเส้นทางคมนาคมไม่สะดวกอยู่ไกล ทำให้ไม่มีเวลาอุทิศให้การประชุมมากนัก
  - 2.2 ปัจจัยทางเศรษฐกิจ (economic factor) ได้แก่ เงื่อนไขการให้เช่าที่ดินอาจทำให้เกษตรกรผู้เช่าที่ดินทำกินต้องผูกมัดอยู่กับเจ้าของที่ดินทำกิน ซึ่งไม่ชอบการตั้งสหกรณ์ขึ้นมาก็ได้
  - 2.3 ปัจจัยทางด้านการเมือง (political factor) ขึ้นกับระบบการปกครองส่วนท้องถิ่นว่าจะยินยอมให้คนท้องถิ่นมีส่วนร่วมในกิจกรรมต่าง ๆ มากน้อยเพียงใด
  - 2.4 ปัจจัยทางสังคม (social factor) ชาวไร่ชาวนาอาจจะมีที่ดินโดดเดี่ยวห่างไกลกันทำให้การรวมตัวกันทำได้ยาก
  - 2.5 ปัจจัยด้านวัฒนธรรม (culture factor) ในชุมชนอาจเป็นค่านิยมหรือเจตคติต่าง ๆ ต่อกลุ่มหรือทำงานร่วมกัน
  - 2.6 ปัจจัยด้านประวัติศาสตร์ (historical factor) ได้แก่ ความสัมพันธ์ระหว่างชนบทกับศูนย์กลางระดับชาติ หรืออาจเป็นประสบการณ์ที่ชนบทได้เกี่ยวข้องกับรัฐในการพัฒนาชนบทในอดีตที่ผ่านมา

นอกจากนี้ Cohen and Uphoff (1980, pp. 213–218) ได้สร้างกรอบพื้นฐานเพื่อการอธิบายและวิเคราะห์การมีส่วนร่วมในแง่ของรูปแบบชนิดของการมีส่วนร่วม โดยแบ่งออกเป็น 4 รูปแบบ คือ

1. การมีส่วนร่วมในการตัดสินใจ (decision-making) ซึ่งอาจเป็นการตัดสินใจตั้งแต่ในระยะเริ่มว่าจะทำอะไรคือสาเหตุของปัญหาและจะแก้ไขอย่างไร การกำหนดแนวทางแก้ไขปัญหา การตัดสินใจในการจัดกิจกรรม และการตัดสินใจในการดำเนินกิจกรรม
2. การมีส่วนร่วมในการดำเนินการ (implementation) ซึ่งอาจเป็นไปในรูปแบบของการเข้าร่วมโดยให้มีการสนับสนุนทางด้านทรัพยากร วัสดุ อุปกรณ์ การเข้าร่วมในการบริหารและการร่วมมือรวมปฏิบัติงานเพื่อให้บรรลุตามเป้าหมาย
3. การมีส่วนร่วมในการรับผลประโยชน์ (benefit) ซึ่งอาจจะเป็นผลประโยชน์ส่วนรวม ผลประโยชน์ทางวัตถุ ทางสังคม หรือโดยส่วนตัว
4. การมีส่วนร่วมในการประเมินผล (evaluation) ซึ่งเป็นการควบคุมและตรวจสอบการดำเนินงานหรือกิจกรรมทั้งหมด และเป็นการแสดงถึงการปรับตัวในการมีส่วนร่วมต่อไป

### ทฤษฎีเกี่ยวกับการมีส่วนร่วมของประชาชน

งานพัฒนาชุมชน นอกจากจะต้องยึดหลักปรัชญา แนวคิด หลักการ วิธีการ และกระบวนการพัฒนาชุมชนแล้ว จะต้องนำทฤษฎีต่าง ๆ มาใช้เป็นแนวทางในการดำเนินงานด้วย โดยเฉพาะการพัฒนาชุมชนโดยการมีส่วนร่วมของประชาชน มีทฤษฎีที่เกี่ยวข้อง ดังต่อไปนี้

Vroom (1995, pp. 91–103 อ้างถึงใน ทิพากร จันอ่อน, 2554, หน้า 23) อธิบายทฤษฎีแรงจูงใจว่า ทฤษฎีนี้ได้มาจากการศึกษาด้านจิตวิทยาของบุคคลในองค์กร ซึ่งพบว่า บุคคลจะกระทำการสิ่งใดก็ตามมักขึ้นอยู่กับองค์ประกอบต่อไปนี้คือ

1. ผลตอบแทนที่ได้รับ
2. ความพอใจและความไม่พอใจต่อผลตอบแทนที่ได้รับ
3. ผลตอบแทนที่ได้รับเมื่อเปรียบเทียบกับผู้อื่น
4. โอกาสที่จะได้รับผลตอบแทนตามความคาดหวัง



ในทฤษฎีของ Vroom การที่มนุษย์จะเลือกหรือตัดสินใจกระทำสิ่งหนึ่งสิ่งใด นั้นมีสาเหตุหรือแรงจูงใจ โดยอาศัยเหตุผลและปัจจัยหลาย ๆ อย่างประกอบกันมิได้เกิดจาก เพียงปัจจัยใดปัจจัยหนึ่ง

ดิน ปรัชญพฤทธิ (2539, หน้า 36 อ้างถึงใน สว่าง วงศ์สุวรรณ, 2554, หน้า 27) ได้กล่าวถึง ทฤษฎีการมีส่วนร่วมหรือภาวะผู้ตามไว้ว่า ทฤษฎีนี้ได้รับความสนใจ จากนักวิชาการส่วนใหญ่อย่างมาก เนื่องจากนักวิชาการคิดว่าหากองค์การมีภาวะผู้นำที่ดี ก็จะมีผลต่อภาวะผู้ตามที่ดีได้ด้วย เป็นการมองค่อนข้างแคบเพราะนอกจากจะมองปรากฏการณ์ เพียงด้านเดียวแล้ว การที่นักวิชาการให้ความสำคัญแก่การมีส่วนร่วมหรือภาวะผู้ตามนั้น พอจะสรุปสาเหตุได้หลายประการด้วยกัน ประการแรกนักวิชาการบางคนอาจจะไม่แน่ใจ ว่าองค์การมีความจำเป็นมากน้อยเพียงใดที่จะต้องให้ผู้ตามเข้ามามีส่วนร่วมคืออะไรกันแน่ ประการที่สองหากผู้นำยินยอมให้ผู้ตามได้เข้ามามีส่วนร่วมในการดำเนินงานหรือกิจกรรม ต่าง ๆ แล้วผู้ตามได้แก่ผู้ตามทั้งหมดหรือเฉพาะผู้ตามที่เกี่ยวข้องกับผู้นำเท่านั้น และประการสุดท้ายหากผู้นำยินยอมให้ผู้ตามได้เข้ามามีส่วนร่วมแล้ว ผู้ตามควรจะเข้าไปมี ส่วนร่วมมากน้อยเพียงใด และลักษณะของการเข้าไปมีส่วนร่วมเช่นนั้นจะสะท้อนให้เห็นถึง ลักษณะของความสัมพันธ์ระหว่างผู้นำและผู้ตามอย่างไรบ้าง

นอกจากนี้ยังกล่าวว่า ทฤษฎีการมีส่วนร่วมอาจจะมีอยู่มากมายหลาย ทฤษฎีด้วยกัน แต่ละทฤษฎีการมีส่วนร่วมนี้สามารถแบ่งออกเป็นสองกลุ่มใหญ่ ๆ คือ ทฤษฎีความเป็นผู้แทน (representation) และทฤษฎีประชาธิปไตยแบบมีส่วนร่วม (participatory democracy)

ทฤษฎีความเป็นผู้แทน ทฤษฎีนี้เน้นความเป็นผู้แทนของผู้นำและถือว่าการมี ส่วนร่วมในการเลือกตั้งถอดถอนผู้นำเป็นเครื่องหมายของการที่จะให้หลักประกันกับการ บริหารงานที่ดีอย่างไรก็ดี ทฤษฎีนี้เน้นเฉพาะการวางโครงสร้างสถาบันเพื่อเป็นเครื่องมือ ในการให้ผู้ตามเข้ามามีส่วนร่วมเท่านั้น เช่น การเลือกตั้งทั่วไป การเลือกตั้งโดยคะแนนลับ และการประชุมปรึกษาหารือประจำปี จะเห็นได้ว่าการมีส่วนร่วมตามนัยของทฤษฎีนี้ มิได้ เปิดโอกาสให้ผู้ตามได้เข้ามามีส่วนร่วมในการตัดสินใจขององค์การอย่างแท้จริง และผู้ที่มี ส่วนร่วมอย่างแท้จริงในการตัดสินใจ ได้แก่ บรรดาผู้นำต่าง ๆ ที่เสนอตัวเข้าสมัครรับ การเลือกตั้งส่วนผู้ตามนั้นเป็นเพียงแต่ไม้ประดับ

ทฤษฎีประชาธิปไตยแบบมีส่วนร่วมตามแนวความคิดทฤษฎีนี้ การมีส่วนร่วม มีวัตถุประสงค์ไม่เฉพาะแต่การเข้าไปพิจารณาเลือกตั้งหรือถอดถอนผู้นำเท่านั้นแต่ยังรวมถึง

การเข้าไปมีส่วนร่วมในทุกขั้นตอนของการวางนโยบาย ยิ่งกว่านั้นทฤษฎีนี้ยังมองการมีส่วนร่วมเป็นการให้การศึกษาและพัฒนาการกระทำทางการเมืองและสังคมที่มีความรับผิดชอบ การไม่ยอมให้มีส่วนร่วมนับว่าเป็นการคุกคามต่อเสรีภาพของผู้ตาม ทฤษฎีความต้องการการการเรียนรู้ของ McClelland ทฤษฎีนี้ได้ถูกพัฒนาขึ้นโดย McClelland ซึ่งนำเสนอความต้องการถูกพัฒนาขึ้นในช่วงชีวิตมนุษย์ประกอบด้วยความต้องการ 3 ด้าน คือ (McClelland อ้างถึงใน ศิรินาถ อังสุพานิช, 2555, หน้า 39)

1. ความต้องการความสำเร็จ (Achievement Needs) หมายถึง ความปรารถนาที่จะกระทำบางสิ่งบางอย่างให้ดีขึ้นหรือมีประสิทธิภาพมากขึ้นกว่าที่กระทำมาก่อนหรือเป็นการต่อสู้ดิ้นรนแรงขับที่จะนำไปสู่สิ่งที่ดีกว่าและให้ประสบผลสำเร็จตามมาตรฐานที่มีอยู่

2. ความต้องการอำนาจ (Power Needs) คือ ความปรารถนาที่จะได้มาและรักษาการควบคุมบุคคลอื่น บุคคลที่ต้องการอำนาจสูงจะพอใจกับการควบคุมผู้อื่นที่จะมีอิทธิพลเหนือกว่าผู้อื่น ชอบสถานการณ์ที่มีการแข่งขัน ความต้องการอำนาจมี 2 แบบ คือ อำนาจต่อบุคคลและอำนาจต่อสถาบัน บุคคลที่มีความต้องการอำนาจจากบุคคลสูงเพราะต้องการที่จะครอบงำบุคคลอื่นเพื่อที่จะแสดงความสามารถของเขาในการใช้อำนาจและบุคคลที่มีความต้องการอำนาจต่อสถาบันสูงจะมุ่งที่การทำงานร่วมกับบุคคลเพื่อจะแก้ปัญหาและส่งเสริมเป้าหมายเต็มใจที่จะเสียสละผลประโยชน์ส่วนตัวเพื่อผลประโยชน์ส่วนรวม

3. ความต้องการความผูกพัน (Affiliation Needs) หมายถึง ความต้องการเป็นมิตร และความสัมพันธ์ระหว่างบุคคลอย่างใกล้ชิด รวมทั้งการยอมรับของกลุ่มและบุคคลอื่นและการรักษาความสัมพันธ์ที่ดีเอาไว้ การมีความต้องการผูกพันสูงจะมีประสิทธิภาพต่อการบรรลุเป้าหมาย โดยทั่วไปบุคคลมีความต้องการทั้ง 3 อย่าง ในระดับที่แตกต่างกัน ถ้าต้องการด้านใดเด่นก็จะเป็นคุณลักษณะของบุคคลนั้น ซึ่งส่วนใหญ่จะเน้นความต้องการความสำเร็จ ซึ่งสามารถชี้ให้เห็นความสัมพันธ์ระหว่างความต้องการทั้ง 3 ด้านกับเรื่องอื่น ดังนี้

3.1 บุคคลที่มีความต้องการความสำเร็จสูง จะเลือกสภาพการทำงานที่ต้องอาศัยความรับผิดชอบ การให้ข้อมูลย้อนกลับและมีอัตราการเสี่ยงระดับปานกลาง

3.2 ลักษณะความต้องการความสำเร็จสูง บุคคลจะปฏิบัติตนเองให้ดีโดยไม่สนใจที่จะให้ผู้อื่นปฏิบัติตามได้ดีตามตนเอง

3.3 ความต้องการความผูกพันและความต้องการอำนาจ คือ การมีแนวโน้มที่จะมีสัมพันธภาพกับความสำเร็จ นักบริหารที่ดีจะต้องมีความต้องการอำนาจสูง และมีความต้องการความผูกพันต่ำ ซึ่งความต้องการอำนาจสูงอาจเกิดจากหน้าที่ของบุคคลตามลำดับขั้นการบริหาร

3.4 ถ้าต้องการบุคคลที่มีความสำเร็จสูง วิธีการที่ดีก็คือ การคัดเลือกบุคคลที่มีความต้องการความสำเร็จสูงหรือบุคคลที่สามารถพัฒนาตนเองได้จากการฝึกอบรมในเรื่องการประสบผลสำเร็จ

จากแนวคิดทฤษฎีความต้องการการเรียนรู้ของ McClelland ที่สำคัญอย่างมากสำหรับการมีส่วนร่วมของประชาชนในการพัฒนาชุมชน คือ ความต้องการความสำเร็จและความต้องการความผูกพัน ซึ่งเป็นไปตามกระแสความเปลี่ยนแปลงของโลก เพื่อให้เกิดการพัฒนาอย่างมีประสิทธิภาพเป็นไปตามเป้าหมายที่วางไว้

ผู้วิจัยได้สรุปแนวคิดทฤษฎีการมีส่วนร่วมว่ามีขั้นตอนและรูปแบบที่หลากหลาย แต่ผู้วิจัยจะประยุกต์ใช้รูปแบบการมีส่วนร่วมของ Cohen and Uphoff (1980, pp. 213-218 อ้างถึงใน สว่าง วงศ์สุวรรณ, 2554, หน้า 23) ซึ่งได้กล่าวถึงรูปแบบและชนิดของการมีส่วนร่วมประกอบด้วย 4 รูปแบบ ได้แก่ 1) การมีส่วนร่วมในการตัดสินใจ 2) การมีส่วนร่วมในการดำเนินการ 3) การมีส่วนร่วมในการรับผลประโยชน์ และ 4) การมีส่วนร่วมในการประเมินผล ผู้วิจัยได้ศึกษาค้นคว้างานวิจัยแนวคิด ทฤษฎี เกี่ยวกับการมีส่วนร่วมของประชาชนของนักวิชาการหลายท่าน พบว่า การมีส่วนร่วมมีเพิ่มมาอีก 1 ข้อ คือ การมีส่วนร่วมในการวางแผน เป็นแนวคิดก่อนการตัดสินใจโดยที่คนในชุมชนเข้ามามีส่วนร่วมในการพิจารณาวิเคราะห์ปัญหาของชุมชนเพื่อจัดลำดับความสำคัญวัตถุประสงค์รวมทั้งตั้งเป้าหมาย กำหนดแนวทาง วิธีการดำเนินงาน เพื่อให้บรรลุตามเป้าหมายของกิจกรรมหรือโครงการต่าง ๆ ของชุมชน ดังนั้นผู้วิจัยจึงใช้การมีส่วนร่วมของประชาชน 5 รูปแบบ มาใช้เป็นกรอบแนวคิดของการวิจัยในครั้งนี้

## แนวคิดเกี่ยวกับการพัฒนาชุมชน

มีนักวิชาการได้ให้แนวคิดและให้ความหมายเกี่ยวกับการพัฒนาชุมชนไว้มากมายดังต่อไปนี้

### ความหมายของการพัฒนาชุมชน

มนุษย์มีสังคมซึ่งต้องอยู่รวมกันเป็นกลุ่ม มีความสัมพันธ์ที่ดีต่อกัน ร่วมกันทำกิจกรรมเพื่อให้เกิดความอยู่รอดในสภาพแวดล้อมที่ต่างกัน การรวมตัวกันเป็นกลุ่มในพื้นที่ชุมชนหรืออาณาบริเวณใดบริเวณหนึ่ง ซึ่งอาจจะเป็นหมู่บ้าน ตำบล อำเภอ เมือง นคร หรือมหานคร ซึ่งอาจใช้คำว่า “ชุมชน” กล่าวโดยรวมว่า ชุมชน หมายถึง สถานที่ซึ่งคนใช้เป็นที่อยู่อาศัยตั้งบ้านเรือน ทำมาหากิน เลี้ยงดูครอบครัว และกระทำการกิจกรรมต่าง ๆ ส่วนใหญ่ก่อตั้งชุมชนขึ้นมาตามสภาพแวดล้อมของสัตว์สังคมทั่วไป ดังนั้น สังคมมนุษย์จึงเป็นสิ่งจำเป็นมากอย่างหนึ่งของการดำเนินชีวิต

"การพัฒนาชุมชน" (community development) เป็นกระบวนการที่ทำให้กลุ่มคนมีความสัมพันธ์ที่ดีต่อกันในทุก ๆ ด้าน เช่น ด้านเศรษฐกิจ สังคม การปกครอง วัฒนธรรม สิ่งแวดล้อม เป็นต้น โดยมีผู้ให้ความหมายไว้ ดังนี้

สนธยา พลศรี (2538, หน้า 49) ได้ให้ความหมายของการพัฒนาชุมชนว่า การพัฒนาชุมชนเป็นกระบวนการพัฒนาคนและกลุ่มคนในชุมชนให้มีศักยภาพเพียงพอและร่วมมือกันปรับปรุงชีวิตความเป็นอยู่ของตนเองและชุมชน ตามแผนและโครงการที่กำหนดไว้ ทั้งการใช้พลังของชุมชนและการสนับสนุนจากภายนอกชุมชน

จีรพรรณ กาญจนะจิตรา (2551, หน้า 11 อ้างถึงใน ทิพากร จันอ่อน, 2554, หน้า 31) ให้ความหมายของการพัฒนาชุมชนว่า เป็นกระบวนการซึ่งดำเนินไปด้วยการรวมกำลังของราษฎรเองกับเจ้าหน้าที่รัฐบาลเพื่อปรับปรุงสภาพทางเศรษฐกิจ สังคม และวัฒนธรรมของชุมชนนั้น ๆ ให้เจริญยิ่งขึ้น และผสมผสานชุมชนเหล่านั้นเข้าเป็นวิถีชีวิตของชาติเพื่อให้ราษฎรสามารถอุทิศตนเอง เพื่อความก้าวหน้าของประเทศชาติได้อย่างเต็มที่

Sander (1958 อ้างถึงใน สว่าง วงศ์สุวรรณ, 2554, หน้า 15) ได้ให้ความหมายของการพัฒนาชุมชนว่า มีลักษณะเป็นกระบวนการ (process) วิธีการ (method) ขบวนการ (movement) และโครงการ (program) โดยมีรายละเอียดดังนี้

การพัฒนาชุมชนเป็นกระบวนการ (community development as a process) หมายถึง การพัฒนาหรือการเปลี่ยนแปลงที่จะต้องทำต่อเนื่องกันอย่างมีระบบ

เพื่อก่อให้เกิดการเปลี่ยนแปลงจากระดับหนึ่งไปสู่อีกระดับหนึ่ง การเปลี่ยนแปลงนี้จำเป็นต้องใช้เวลาและจำเป็นต้องอาศัยกรรมวิธีการเปลี่ยนแปลงที่ถูกต้อง

การพัฒนาชุมชนเป็นวิธีการ (community development as a method) หมายถึง เป็นวิธีการที่ใช้ความสามารถของประชาชน และความร่วมมือระหว่างประชาชนกับรัฐบาลในการก่อให้เกิดการเปลี่ยนแปลงในทางที่ดีขึ้น วิธีการนี้ต้องเป็นที่ยอมรับและสามารถนำการเปลี่ยนแปลงที่ดีและมีประโยชน์มาสู่ชุมชนอย่างถาวร

การพัฒนาชุมชนเป็นขบวนการ (community development as a movement) หมายถึง เป็นการเปลี่ยนแปลงจากลักษณะหนึ่งไปสู่อีกลักษณะหนึ่ง โดยเฉพาะการเปลี่ยนแปลงเจตคติของคนเพื่อนำไปสู่การเปลี่ยนแปลงทางวัตถุ

การพัฒนาชุมชนเป็นโครงการหรือแผนงาน (community development as a program) หมายถึง เป็นแผนงานหรือโครงการที่ได้จัดทำตามขั้นตอนของหลักการพัฒนาชุมชน เพื่อนำแผนงานหรือโครงการไปปฏิบัติให้เกิดการเปลี่ยนแปลงโดยคนในชุมชนนั่นเอง

Dunham (1985, p. 3 อ้างถึงใน นงลักษณ์ ธรรมบำรุง, 2555, หน้า 23) กล่าวว่า "การพัฒนาชุมชน" คือ การร่วมกำลังดำเนินการ ปรับปรุงสภาพความเป็นอยู่ของชุมชนให้ชุมชนมีความเป็นปึกแผ่นและดำเนินงานไปในแนวทางที่ตนต้องการ การทำงานพัฒนาชุมชนในขั้นแรกต้องอาศัยการร่วมกำลังของราษฎรในชุมชนนั้นในการช่วยตัวเอง และร่วมมือกันดำเนินงาน แต่มักจะได้รับความช่วยเหลือทางด้านวิชาการจากหน่วยงานราชการหรือองค์การ อาสาสมัครอื่น ๆ

สัญญา สัญญาวิวัฒน์ (2525, หน้า 43 อ้างถึงใน นงลักษณ์ ธรรมบำรุง, 2555, หน้า 24) ให้ความหมายของการพัฒนาชุมชน ว่าเป็นการเปลี่ยนแปลงโครงสร้างสังคมตามแผนของสังคมหนึ่ง ๆ นั่นคือต้องเกิดการเปลี่ยนแปลงในชุมชนเพื่อเปลี่ยนแปลงสภาพของส่วนประกอบต่าง ๆ ในชุมชน จากสภาพที่ไม่พึงปรารถนาไปสู่สภาพที่พึงปรารถนา อันเป็นเป้าหมายของคนในชุมชนที่ตั้งไว้

การพัฒนาชุมชน หมายถึง วิธีการ หรือ โครงการ หรือ ขบวนการ หรือ กระบวนการ ในการสร้างเสริมความเข้มแข็งของความสัมพันธ์แนวราบระหว่างคนในชุมชน โดยการพัฒนาจิตสาธารณะ คักยภาพ และกระบวนการเรียนรู้ที่ส่งเสริมสนับสนุนให้สามารถร่วมกันแก้ไขปัญหาและพัฒนาชุมชนของตนเองโดยการกระทำร่วมกันของคนในชุมชน (แผนยุทธศาสตร์กรมการพัฒนาชุมชน 2560-2564, 2560, หน้า 22)

จากที่กล่าวข้างต้นผู้วิจัยสรุปได้ว่า การพัฒนาชุมชน คือ การมีส่วนร่วมของประชาชนและเจ้าหน้าที่ของรัฐบาล เพื่อร่วมกันดำเนินงานหรือกิจกรรมในการปรับปรุงสภาพความเป็นอยู่ให้ดีขึ้น โดยมุ่งใช้ทรัพยากรที่มีอยู่อย่างจำกัดในชุมชนให้เกิดประโยชน์สูงสุด ซึ่งในบางครั้งอาจต้องขอความร่วมมือจากหน่วยงานภาคเอกชนหรือองค์กรที่เกี่ยวข้องด้วย

### แนวคิดพื้นฐานของการพัฒนาชุมชน

"การพัฒนาชุมชน Community Development" เป็นคำที่แต่ละประเทศนั้นเข้าใจตรงกันในความหมายที่เกี่ยวกับการสร้างความเจริญในทางเศรษฐกิจและสังคมให้กับชุมชนโดยนำทรัพยากรที่มีอยู่ในชุมชนมาใช้ให้เกิดประโยชน์ในการปรับปรุงสภาพความเป็นอยู่ของชุมชนให้ดีขึ้น (อ้างถึงใน นงลักษณ์ ธรรมบำรุง, 2555, หน้า 25-26)

### จุดมุ่งหมายในการพัฒนาชุมชน

สนธยา พลศรี (2533, ไม่ปรากฏเลขหน้า อ้างถึงใน นงลักษณ์ ธรรมบำรุง, 2555, หน้า 26) ได้สรุปจุดมุ่งหมายในการพัฒนาชุมชนที่นักพัฒนาจะต้องระลึกอยู่เสมอเพื่อช่วยให้การดำเนินงานไปสู่จุดหมาย ก็คือ

1. เพื่อพัฒนาคนให้มีประสิทธิภาพ
2. ส่งเสริมให้ประชาชนร่วมมือกันในการพัฒนาหมู่บ้านของตนเอง
3. ส่งเสริมให้ประชาชนรู้สึกภาคภูมิใจที่จะอาศัยและประกอบอาชีพในหมู่บ้านของตนอย่างสงบสุข
4. ส่งเสริมฐานะทางเศรษฐกิจของครอบครัวและชุมชนให้ดีขึ้น
5. ส่งเสริมความสามารถของแต่ละบุคคล ให้แต่ละคนนำเอาความสามารถในตัวเองออกมาใช้ให้เป็นประโยชน์
6. ส่งเสริมการรวมกลุ่มในการดำเนินชีวิตตามระบอบประชาธิปไตย
7. เพื่อพัฒนาสิ่งแวดล้อมในสังคมให้ดีขึ้น
8. เพื่อส่งเสริมให้ประชาชนสามารถแก้ปัญหาของตนเองและชุมชนได้
9. เพื่อกระตุ้นให้ประชาชนได้มีส่วนร่วมในการพัฒนาตนเอง ชุมชน ประเทศชาติ
10. เพื่อให้การศึกษาแก่ประชาชนในทุกรูปแบบเพื่อพัฒนาคุณภาพชีวิตของตนเองและครอบครัวให้ดีขึ้น จากจุดหมายดังกล่าวแล้ว ถ้านักพัฒนาได้ดำเนินการให้บรรลุตามความมุ่งหมายที่ได้วางไว้ นับว่าการพัฒนาได้เกิดขึ้นแล้วในชุมชน

## ปรัชญาพัฒนาชุมชน

ปรัชญา แนวคิด หลักการ และกระบวนการทำงานพัฒนาชุมชน นั้นมีหลักการที่ทำให้ประชาชนเข้ามามีส่วนร่วมในการดำเนินงานมากที่สุด โดยผู้วิจัยได้ค้นคว้า รวบรวมไว้ ดังนี้

กระทรวงมหาดไทย กรมการพัฒนาชุมชน (2538) ได้สรุป ปรัชญางานพัฒนาชุมชน มีความเชื่อว่า

1. มนุษย์ทุกคนมีเกียรติและศักดิ์ศรีในความเป็นคน
2. มนุษย์ทุกคนมีความสามารถหรือมีศักยภาพ
3. ความสามารถของมนุษย์สามารถพัฒนาได้ถ้ามีโอกาส

การศึกษาแนวความคิดพื้นฐานของงานพัฒนาชุมชนเป็นสิ่งสำคัญที่จะทำให้พัฒนากรสามารถทำงานกับประชาชนได้อย่างถูกต้องและทำให้งานมีประสิทธิภาพ แนวคิดพื้นฐาน ในการพัฒนาชุมชนในระดับการปฏิบัติ มีดังนี้

1. การมีส่วนร่วมของประชาชน (people participation) เป็นหัวใจของงานพัฒนาชุมชน โดยยึดหลักของการมีส่วนร่วมที่ว่า ประชาชนมีส่วนร่วมในการคิด ตัดสินใจ วางแผนงาน การปฏิบัติการและร่วมบำรุงรักษา

2. การช่วยเหลือตนเอง (aided self-help) เป็นแนวทางในการพัฒนาที่ยึดเป็นหลักการสำคัญประการหนึ่ง คือ ต้องพัฒนาให้ประชาชนพึ่งตนเองได้มากขึ้นโดยมีรัฐคอยให้การช่วยเหลือ สนับสนุน ในส่วนที่เกินขีดความสามารถของประชาชนตามโอกาส และหลักเกณฑ์ที่เหมาะสม

3. ความคิดริเริ่มของประชาชน (initiative) ในการทำงานกับประชาชน ต้องยึดหลักการที่ว่าความคิดริเริ่มต้องมาจากประชาชน ซึ่งต้องใช้วิถีแห่งประชาธิปไตย และหาโอกาสกระตุ้นให้การศึกษาให้ประชาชนเกิดความคิด และแสดงออกซึ่งความคิดเห็นอันเป็นประโยชน์ต่อหมู่บ้าน ตำบล

4. ความต้องการของชุมชน (felt-needs) การพัฒนาชุมชนต้องให้ประชาชน และองค์กรประชาชนคิดและตัดสินใจบนพื้นฐานความต้องการของชุมชนเอง เพื่อให้เกิดความคิดที่ว่างานเป็นของประชาชน และจะช่วยกันดูแลรักษาต่อไป

5. การศึกษาตลอดชีวิต (life-long education) งานพัฒนาชุมชนถือเป็นกระบวนการให้การศึกษาภาคชีวิตแก่ประชาชน เพื่อนำไปสู่การพัฒนาคน การให้การศึกษาต้องให้การศึกษาอย่างต่อเนื่องกันไป トラบเท่าที่บุคคลยังดำรงชีวิตอยู่ในชุมชน

พัฒน์ บุญยรัตพันธุ์ (2517, หน้า 1-2 อ้างถึงใน นงลักษณ์ ธรรมบำรุง, 2555, หน้า 27) ได้กล่าวถึงหลักปรัชญามูลฐานของงานพัฒนาชุมชน ไว้ดังนี้

1. บุคคลแต่ละคนย่อมมีความสำคัญและมีความเป็นเอกลักษณ์ที่ไม่เหมือนกัน จึงมีสิทธิอันพึงได้รับการปฏิบัติด้วยความยุติธรรมและอย่างบุคคลมิเคยยัดเยียดในฐานะที่เป็นมนุษย์ปุถุชนคนหนึ่ง
2. บุคคลแต่ละคนย่อมมีสิทธิและสามารถที่กำหนดวิธีการดำรงชีวิตของตนไปในทิศทางที่ตนต้องการ
3. บุคคลแต่ละคนถ้าหากมีโอกาสแล้ว ย่อมมีความสามารถที่เรียนรู้เปลี่ยนแปลงทักษะ ประพฤติปฏิบัติและพัฒนาขีดความสามารถให้มีความรับผิดชอบต่อสังคมสูงขึ้น
4. มนุษย์ทุกคนมีพลังในเรื่องความคิดริเริ่มความเป็นผู้นำและความคิดใหม่ ๆ ซึ่งซ่อนเร้นอยู่ และพลังความสามารถเหล่านี้สามารถเจริญเติบโต และนำออกมาใช้ได้ ถ้าพลังที่ซ่อนเร้นเหล่านี้ได้รับการพัฒนา
5. การพัฒนาพลังและขีดความสามารถของชุมชนในทุกด้าน เป็นที่พึงปรารถนา และมีความสำคัญยิ่งต่อชีวิตของบุคคลชุมชนและรัฐ  
ฉะนั้นจะเห็นได้ว่าปรัชญาของการพัฒนาชุมชนนั้น
  1. ตั้งอยู่บนรากฐานอันมั่นคงแห่งความศรัทธาในตัวตนว่าเป็นทรัพยากรที่มีความหมายและสำคัญที่สุด มนุษย์ทุกคนมีความสามารถ
  2. การพัฒนาชุมชน คือ ความศรัทธาในเรื่องความยุติธรรมของสังคม (social justice) การมุ่งขจัดความขัดแย้งและความเหลื่อมล้ำสูงที่เห็นได้ชัดในหมู่มวลชนนั้น เป็นเรื่องที่อารยะสังคมพึงยึดมั่น
  3. ความไม่รู้ ความต้อตึง และการใช้กำลังบังคับเป็นอุปสรรคที่สำคัญยิ่งต่อความสำเร็จของการพัฒนา และความเจริญรุดหน้าจะเกิดขึ้นได้ก็ด้วยวิธีการให้การศึกษาเท่านั้น การให้การศึกษาและให้โอกาสจะช่วยดึงพลังซ่อนเร้นในตัวคนออกมาใช้ให้เป็นประโยชน์ต่อส่วนรวม และการพัฒนาจะมีประสิทธิภาพได้ก็จะต้องยึดหลักการรวมกลุ่ม และการทำงานกับกลุ่ม เพราะมนุษย์เราเป็นสัตว์สังคม การอยู่รวมกันเป็นกลุ่ม และทำงานร่วมกันเป็นกลุ่มจะช่วยให้คนได้เจริญเติบโตโดยเร็วที่สุด



### กระบวนการทำงานพัฒนาชุมชน

การปฏิบัติงานพัฒนาชุมชนเป็นงานที่ต้องทำอย่างต่อเนื่อง  
เป็นกระบวนการ ดังนี้ (กระทรวงมหาดไทย กรมการพัฒนาชุมชน, 2538)

1. การศึกษาชุมชน เป็นการรวบรวมข้อมูลต่าง ๆ ในชุมชน เช่น ข้อมูลด้านเศรษฐกิจ สังคม การเมือง การปกครอง และสภาพความเป็นอยู่ของคนในชุมชน เพื่อให้ทราบถึงปัญหาและความต้องการต่าง ๆ ของชุมชน โดยวิธีการในการศึกษาชุมชน ประกอบด้วย การสัมภาษณ์ การสังเกต การสำรวจ และการศึกษาข้อมูลจากเอกสารต่าง ๆ ที่มีอยู่ในชุมชน เพื่อให้ได้ข้อมูลที่ถูกต้องตรงกับความเป็นจริงมากที่สุด กลวิธีที่สำคัญที่ต้องใช้ในขั้นตอนนี้ คือ การสร้างความสัมพันธ์ที่ดีกับคนในชุมชน เพราะถ้าหากปราศจากสัมพันธภาพที่ดีกับชาวบ้านแล้วเป็นการยากที่จะได้รู้และเข้าใจปัญหาความต้องการจริง ๆ ของชาวบ้าน ความสัมพันธ์อันดี ความศรัทธา จึงเป็นสิ่งที่จำเป็นที่จะต้องปลูกฝังให้เกิดขึ้นระหว่างนักพัฒนากับคนในชุมชน

2. การให้การศึกษแก่ชุมชน เป็นการวิเคราะห์ปัญหาร่วมกันกับคนในชุมชน เป็นการนำเสนอข้อมูลต่าง ๆ ที่ได้จากขั้นตอนการศึกษาชุมชนมาวิเคราะห์ถึงปัญหาแนวทางแก้ไข ความต้องการ และสภาพที่เป็นจริง ผลกระทบ ความรุนแรง และความเสียหายต่อชุมชน กลวิธีที่สำคัญในขั้นตอนนี้ คือ การกระตุ้นให้ประชาชนได้รู้เข้าใจและตระหนักในปัญหาของชุมชนซึ่งในปัจจุบันก็คือ การจัดเวทีประชาคมเพื่อค้นหาปัญหาร่วมกันของชุมชน

3. การวางแผน/โครงการ เป็นขั้นตอนให้ประชาชนเข้ามามีส่วนร่วมในการตัดสินใจ และกำหนดโครงการ นำเอาปัญหาที่คนในชุมชนตระหนัก และยอมรับว่าเป็นปัญหาที่ต้องได้รับการแก้ไขร่วมกัน หาสาเหตุ แนวทางแก้ไข และจัดลำดับความสำคัญของปัญหา และให้คนในชุมชนเป็นผู้ตัดสินใจที่จะแก้ไขปัญหาภายใต้ขีดความสามารถของคนในชุมชน และการแสวงหาความช่วยเหลือจากภายนอก กลวิธีสำคัญในขั้นตอนนี้ คือ การให้ความรู้เกี่ยวกับกระบวนการแก้ไขปัญหา วิธีการวางแผน การเขียนโครงการ โดยใช้เทคนิคการวางแผนแบบให้ประชาชนมีส่วนร่วม

4. การดำเนินงานตามแผนและโครงการ โดยมีผู้รับผิดชอบในการดำเนินการตามแผนและโครงการที่ได้ตกลงกันไว้ กลวิธีที่สำคัญในขั้นตอนนี้ คือ การเป็นผู้ช่วยเหลือสนับสนุนใน 2 ลักษณะ คือ

4.1 เป็นผู้ปฏิบัติงานทางวิชาการ เช่น แนะนำการปฏิบัติงานให้คำปรึกษาหารือในการแก้ไขปัญหาที่เกิดขึ้นจากการปฏิบัติงาน

4.2 เป็นผู้ส่งเสริมให้ประชาชนเข้ามามีส่วนร่วมในการปฏิบัติงาน

5. การติดตามประเมินผล เป็นการติดตามความก้าวหน้าของงานที่กำลังดำเนินการตามโครงการ เพื่อการปรับปรุงแก้ไขปัญหาอุปสรรคที่พบได้อย่างทันท่วงที กลวิธีที่สำคัญในขั้นตอนนี้ คือ การติดตามดูแลการทำงานที่ประชาชนทำเพื่อทราบผล ความก้าวหน้าและปัญหาอุปสรรค แล้วนำผลการปฏิบัติงานตามโครงการ หรือกิจกรรม ไปเผยแพร่เพื่อให้ผู้เกี่ยวข้องได้ทราบสามารถกระทำได้โดย

5.1 แนะนำให้ผู้นำท้องถิ่นหรือชาวบ้าน ติดตามผลและรายงานผล ด้วยตนเอง เช่น รายงานด้วยวาจา รายงานเป็นลายลักษณ์อักษร การจัดนิทรรศการ เป็นต้น

5.2 พัฒนาการเป็นผู้รายงานผลการปฏิบัติงานด้วยตนเอง เช่น รายงานด้วยวาจาต่อผู้บังคับบัญชาและผู้ที่เกี่ยวข้อง เสนอผลการปฏิบัติงานต่อที่ประชุม ทำบันทึกรายงาน ตามแบบฟอร์มต่าง ๆ ของทางราชการ

การพัฒนาชุมชนนั้นตั้งอยู่บนพื้นฐานปรัชญา แนวความคิด และ หลักการที่ปรารถนาให้มีการเปลี่ยนแปลงด้านเศรษฐกิจ สังคม การเมือง ด้วยพลังของชุมชน การพัฒนาชุมชนเป็นทั้งศาสตร์และศิลป์อยู่ในตัวเอง แต่ถึงอย่างไรก็ตามในการปฏิบัติงาน พัฒนาชุมชน ก็ยังต้องอาศัยหลักการเพื่อความสำเร็จตามเป้าหมายของงานพัฒนาชุมชน ต่อไป หลักการของการพัฒนาชุมชนถือว่าเป็นหลักหรือจุดยืนในการดำเนินงานพัฒนา ชุมชน เพื่อการสร้างสรรค์ความเจริญในทางเศรษฐกิจ สังคม และการเมือง ให้แก่ชุมชน และประเทศชาติในที่สุดและการที่จะสร้างความเจริญให้แก่ชุมชนดังกล่าวนี้ต้องฝึกอบรม ประชาชนให้รู้จักการช่วยเหลือตนเองและช่วยเหลือซึ่งกันและกัน โดยอาศัยหลักการ พอสรุปได้ดังต่อไปนี้ (กระทรวงมหาดไทย กรมการพัฒนาชุมชน, 2538)

1. พิจารณาถึงบริบทของชุมชนเป็นหลักในการเริ่มงาน (Context)

บริบทของชุมชน หมายถึง สภาพความเป็นอยู่ในชุมชน ซึ่งในการพิจารณานั้น นักพัฒนา ควรจะพิจารณาอย่างรอบด้าน ทั้งสภาพความเป็นอยู่ทางกายภาพ ชีวภาพ เศรษฐกิจ สังคม วัฒนธรรม การเมืองการปกครอง การที่นักพัฒนาทราบสภาพความเป็นอยู่ของ ชุมชน ก็สามารที่จะวางแผนและดำเนินงานพัฒนาได้อย่างถูกต้องเหมาะสม

2. การดึงประชาชนเข้ามามีเกี่ยวข้องหรือมีส่วนร่วม (Participation)

การจัดกิจกรรมหรือโครงการต่าง ๆ การพัฒนาอะไรก็ตามจะต้องกระตุ้นหรือชักจูงประชาชน ให้เข้ามามีส่วนร่วมตั้งแต่ศึกษาชุมชน วางแผนวางโครงการ ปฏิบัติการตามโครงการ

และการประเมินผลซึ่งจะทำได้มากน้อยแค่ไหนนั้นขึ้นอยู่กับประเภทของกิจกรรม แต่ยึดหลักการที่สำคัญว่าต้องให้ประชาชนเข้ามามีส่วนร่วมในการดำเนินงานให้มากที่สุดเท่าที่จะทำได้ ทั้งนี้เนื่องจากว่าผลของการดำเนินงานพัฒนานั้นส่งผลกระทบต่อตัวประชาชน ดังนั้นควรที่จะให้ประชาชนเลือกแนวทางในการดำเนินงานเพื่อพัฒนาสภาพความเป็นอยู่ของตนเอง

3. การทำงานต้องค่อยเป็นค่อยไป (Gradualness) ความผิดพลาดและความล้มเหลวของการพัฒนาชุมชนเกิดขึ้นเพราะการเร่งรีบดำเนินงานให้เสร็จเร็วเกินไป โดยไม่ทราบข้อมูลข้อเท็จจริงเกี่ยวกับสภาพทั่วไปของชุมชนและปัญหาที่แท้จริงของชุมชน ทั้งนี้อาจเป็นเพราะว่านักพัฒนาต้องการให้มีผลงานออกมาโดยเร็ว ซึ่งมีความเกี่ยวข้องกับการของบประมาณมาใช้ในการดำเนินงาน ดังนั้น การพัฒนาชุมชนไม่ควรเร่งรีบจนเกินไป ควรดำเนินงานแบบค่อยเป็นค่อยไป ควรคิดถึงผลกระทบในการพัฒนาชุมชนในระยะยาว

4. การให้ความสำคัญกับคนในชุมชนเป็นหลัก (Man-Center Development) มีความจริงอยู่ประการหนึ่งว่า การช่วยคนไม่อาจสำเร็จได้ถ้าผู้นั้นไม่ต้องการจะช่วยตนเอง โดยหลักการนี้การพัฒนาชุมชนจึงต้องเริ่มด้วยการให้ความสำคัญกับคนในชุมชนเป็นหลักหรือเป็นศูนย์กลางในการพัฒนาโดยให้คนในชุมชนค้นหาความต้องการและปัญหา (Identify Need and Problem) ของตนเองให้พบไม่ว่าจะด้วยวิธีกระตุ้นยั่วยุหรือชักจูงก็ตาม

5. การใช้วิธีดำเนินงานแบบประชาธิปไตย (Democracy) ในการพัฒนาชุมชนนั้นจะได้นำหลักประชาธิปไตยมาใช้เพื่อส่งเสริมสนับสนุนให้ประชาชนรู้จักคิดด้วยตนเอง รู้จักอภิปรายและแลกเปลี่ยนความคิดเห็น ตลอดจนร่วมกันทำงานตามข้อตกลงที่ได้ร่วมกันกำหนดไว้ ยึดถือในเสียงข้างมากและรับฟังเสียงข้างน้อย (rule of majority, right of minority)

6. การดำเนินงานต้องยืดหยุ่น (Flexible) เนื่องจากสังคมมีความเคลื่อนไหว (dynamic) ตลอดเวลา จึงจำเป็นต้องเลือกวิธีการดำเนินงานให้เข้ากับสถานการณ์ที่เปลี่ยนแปลงอยู่ตลอดเวลา แต่ทั้งนี้การเปลี่ยนแปลงจะต้องเป็นไปเฉพาะวิธีดำเนินงานเท่านั้น โดยยึดมั่นในหลักการวัตถุประสงค์และเป้าหมายเสมอ

7. สอดคล้องกับวัฒนธรรมชุมชน (Culture) วัฒนธรรมของคนในชุมชนเป็นกุญแจสำคัญที่จะไขประตูปัญหาเพื่อเข้าถึงประชาชน การพัฒนาชุมชน

จะสำเร็จหรือล้มเหลวเกิดจากความเข้าใจวัฒนธรรมของชุมชนเป็นปัจจัยสำคัญอย่างหนึ่ง ทั้งนี้เพราะในแต่ละชุมชน สังคมมีวิถีชีวิต (way of life) ที่แตกต่างกันจนมีค่านิยมเกี่ยวกับ วัฒนธรรมและงานพัฒนาว่า "การเข้าใจวัฒนธรรมชุมชนได้มากเท่าใด ก็จะทำให้งาน พัฒนาชุมชนได้มากเท่านั้น"

8. ทำงานกับผู้นำท้องถิ่น (Local Leader) การทำงานกับผู้นำ ท้องถิ่นเป็นหลักการพัฒนาชุมชนที่สำคัญอย่างหนึ่ง การพัฒนาชุมชนจะบรรลุวัตถุประสงค์ ได้ส่วนหนึ่งขึ้นอยู่กับศักยภาพ ความสามารถของผู้นำในท้องถิ่น ซึ่งจะมีทั้งผู้นำที่เป็น ทางการ คือ มีบทบาท ตำแหน่งหน้าที่ตามที่ได้รับแต่งตั้งจากทางราชการ เช่น กำนัน ผู้ใหญ่บ้าน ผสส. อสม. ครูในหมู่บ้านหรือตำบล และผู้นำที่ไม่เป็นทางการ คือ ผู้นำที่คนใน หมู่บ้านให้ความเคารพนับถือและมีบทบาทในการชักนำการพัฒนา เช่น ปราชญ์ชุมชน เจ้า แก่โรงสี เจ้าแก่วัยน้อย คนเฒ่าคนแก่ พระสงฆ์ เป็นต้น

9. ทำงานกับองค์กรที่มีอยู่ในชุมชน (Community Organization) ในชุมชนใดที่มีสมาคม สถาบัน สโมสร หรือองค์กรอื่น ๆ อยู่ย่อมมีผู้นำขององค์กรนั้น ๆ อยู่ด้วย หลักการพัฒนาชุมชนต้องพยายามใช้องค์กรเหล่านี้ให้โดยดึงเอาสมาชิกหรือตัวแทน ขององค์กรเข้ามามีส่วนร่วมทำงานเพราะองค์กรต่าง ๆ เหล่านี้จะมีการรวมกลุ่มกันอยู่แล้ว ซึ่งจะเป็นประโยชน์ในการดึงเอากำลังของกลุ่มมาใช้ในการพัฒนา แต่ถ้าหากไม่มีองค์กรอยู่ใน ชุมชนก็ควรส่งเสริมให้มีการรวมกลุ่มตั้งเป็นองค์กรขึ้นโดยการให้การศึกษาตลอดจน การอบรม เป็นต้น

10. ทำการประเมินผลตลอดเวลา (Evaluation) การประเมินผล มิใช่เป็นแค่เพียงการเปรียบเทียบผลงานในอดีต เพื่อให้รู้ว่ามีความสำเร็จเพียงใดเท่านั้น แต่เป็นการเรียนรู้ถึงข้อดี ข้อเสีย ความผิดพลาด และความสำเร็จ ในสถานการณ์และ สิ่งแวดล้อมที่เกิดขึ้นจากการดำเนินกิจกรรมนั้นและสามารถนำไปประยุกต์ใช้ในการทำงาน ครั้งต่อไปได้ซึ่งในการประเมินผลนั้นสามารถทำได้ในทุกขั้นตอนของการดำเนินงาน และแม้ว่า โครงการนั้นได้เสร็จสิ้นไปแล้ว

11. สอดคล้องกับนโยบายของชาติ (Policy) ไม่มีองค์กรใดที่จะ เกิดขึ้นถูกต้องตามกฎหมาย ถ้าองค์กรนั้นไม่ดำเนินงานให้สอดคล้องกับนโยบายของชาติ และเช่นเดียวกันไม่มีองค์กรใดจะได้รับการสนับสนุนจากรัฐบาลให้ดำเนินงาน ถ้าหาก องค์กรนั้นขัดกับนโยบายของชาติ ด้วยเหตุนี้การพัฒนาชุมชนซึ่งเป็นส่วนหนึ่งของการพัฒนา

ประเทศผลการเปลี่ยนแปลงใด ๆ ที่เกิดขึ้นจะมีผลต่อความเปลี่ยนแปลงในระดับชาติเสมอ ฉะนั้นจึงต้องสอดคล้องเป็นแนวเดียวกับนโยบายของชาติ

#### 12. การทำงานโดยผ่านกระบวนการกลุ่ม (Grouping Process)

การทำงานโดยผ่านกระบวนการกลุ่มเป็นหลักการทำงานที่ขาดไม่ได้สำหรับการพัฒนาชุมชน ประชาชนต้องได้รับการกระตุ้นให้ทำงานผ่านกระบวนการกลุ่มเพราะพลังกลุ่มมีอิทธิพลเข้มแข็งและมั่นคงมากกว่าคน ๆ เดียวจนมีคำกล่าวเกี่ยวกับกลุ่มในงานพัฒนาชุมชนว่า "ไม่มี กลุ่มก็ไม่มีการพัฒนาชุมชน" (no group no C.D.)

#### 13. การพัฒนาชุมชนต้องทำเป็นกระบวนการต่อเนื่อง (Continuity)

โครงการใดโครงการหนึ่งที่ได้ดำเนินการตามกระบวนการพัฒนาชุมชนและสำเร็จไปแล้วไม่ได้ หมายความว่า งานพัฒนาชุมชนเสร็จสิ้นตามไปด้วย จะต้องมีการเริ่มทำโครงการใหม่ ต่อเนื่องไม่มีที่สิ้นสุด โครงการใหม่อาจใหญ่กว่าเดิมหรือยากกว่าเดิมก็ได้ ซึ่งประชาชนจะเป็นผู้กำหนด โดยขั้นตอนตามกระบวนการพัฒนาชุมชนที่ใช้สำหรับทำโครงการใหม่ ไม่จำเป็นที่จะต้องเริ่มจากขั้นตอนแรก คือ ขั้นการศึกษาชุมชน แต่อาจเริ่มจากขั้นตอนอื่นได้เลย เช่น เริ่มจากขั้นตอนวางแผนทันทีก็ได้จากหลักการทั้งหลายของการพัฒนาชุมชน ที่ได้กล่าวมาแล้วทั้งหมด สรุปได้ว่า การพัฒนาชุมชนเป็นกระบวนการที่พยายามที่จะร่วมมือกันพัฒนาให้ชุมชนของตนเป็นชุมชนที่ดี สร้างความรู้สึกรักและผูกพันต่อชุมชนของตน ทั้งนี้เนื่องมาจากประเทศกำลังพัฒนาจะมีปัญหาคล้ายคลึงกัน คือ ปัญหาเรื่องการศึกษา ปัญหาเรื่องสุขภาพอนามัย ปัญหาเรื่องความยากจน เป็นต้น จึงต้องมีการพัฒนาและแก้ปัญหาต่าง ๆ ให้หมดสิ้นไป เป้าหมายของการพัฒนาชุมชนต้องเร่งพัฒนาให้มีความเจริญเกิดขึ้น คือ การพัฒนาตัวบุคคล อันหมายถึงการกระทำใด ๆ ก็ตามที่ทำให้บุคคลมีสติปัญญาเฉลียวฉลาดขึ้น หรือทำให้คนเป็นคนที่มีคุณภาพ แม้ว่าการพัฒนาชุมชนมุ่งเอาการพัฒนาคนเป็นประการสำคัญก็ตาม การพัฒนาทางวัตถุก็มีความจำเป็นอยู่ไม่ยิ่งหย่อนไปกว่ากัน เช่น การสร้างถนน โรงพยาบาล โรงเรียน ประปา ไฟฟ้า เป็นต้นซึ่งต้องพัฒนาไปพร้อม ๆ กันตามความจำเป็น เมื่อเป็นเช่นนี้เป้าหมายสำคัญของการพัฒนาชุมชนจึงเป็นการมุ่งไปยังประชาชนโดยผ่านกระบวนการให้การศึกษแก่ประชาชนและกระบวนการรวมกลุ่มเป็นประการสำคัญเพราะพลังสำคัญที่จะบันดาลให้การพัฒนาบรรลุผลสำเร็จนั้นอยู่ที่ตัวประชาชน

#### หลักการพัฒนาชุมชน

กระทรวงมหาดไทย กรมการพัฒนาชุมชน (2538) ได้ให้หลักการพัฒนาชุมชนไว้ว่าการพัฒนาชุมชน คือ การทำงานกับประชาชนมิใช่ทำให้ประชาชน เพราะฉะนั้น

กิจกรรมใด ๆ ที่จะดำเนินงานในชุมชนนั้นจะต้องเป็นกิจกรรมที่มาจากกรณีริเริ่มของประชาชน ประชาชนเป็นเจ้าของบทบาทของผู้ปฏิบัติงานพัฒนานั้นมีผู้คอยกระตุ้น ชี้นำให้ประชาชน เกิดความคิดริเริ่ม ในการแก้ไขปัญหาหรือหาทางสนองความต้องการของตนแล้วร่วมกัน ทำงานตามที่คิดขึ้นมาแล้วนั้น การเข้าไปทำงานกับประชาชนในลักษณะนี้ ผู้ปฏิบัติงาน พัฒนาจะต้องเป็นผู้ที่สามารถปรับตัวเข้ากับสภาพแวดล้อมได้ กระทำตนให้เป็นที่เชื่อถือ ของประชาชนในชุมชนและต้องทำงานอย่างมีหลัก งานจึงจะดำเนินไปอย่างมีประสิทธิภาพ โดยทั่วไปแล้วผู้ปฏิบัติงานพัฒนาจะยึดหลักการพัฒนาชุมชนของกรมการพัฒนาชุมชน 10 ประการ คือ

1. ต้องพัฒนาชุมชนทุก ๆ ด้านไปพร้อมกัน ถ้าพิจารณาอย่างกว้าง ๆ จะเห็นว่าสิ่งที่จะต้องทำการพัฒนาในชุมชนมีเพียง 2 ประการ คือ ด้านวัตถุและจิตใจ ด้านวัตถุนั้น หมายถึง สภาพแวดล้อมที่เป็นวัตถุทุก ๆ ด้าน เช่น ถนนหนทาง ที่อยู่อาศัย สถานศึกษา สถานรักษาพยาบาล ไฟฟ้า วิทย์ เป็นต้น เมื่อสภาพแวดล้อมทางวัตถุ เจริญก้าวหน้าดีแล้วไม่ได้หมายความว่า สภาพจิตของประชาชนจะเจริญก้าวหน้าตามไปด้วยเสมอไป จึงจำเป็นต้องส่งเสริมสภาพจิตใจให้แปรเปลี่ยนไปในทิศทางที่ถูกต้องด้วย เช่น การให้การศึกษ่า ส่งเสริมอาชีพ ส่งเสริมขนบธรรมเนียมประเพณีหรือวัฒนธรรม พร้อมกันไปด้วย

2. ยึดประชาชนเป็นหลักในการพัฒนา การทำงานกับประชาชนนั้น จะต้องคำนึงถึงปัญหาและความต้องการของประชาชนเป็นสำคัญ ประชาชนกำลังประสบ ปัญหาอะไร กำลังมีความต้องการอะไร อะไรเป็นปัญหาที่รีบด่วน เป็นความต้องการที่รีบด่วน ที่จะต้องรีบแก้ไข อะไรเป็นปัญหาความต้องการที่รองลงมา สิ่งเหล่านี้จะต้องคำนึงถึงตัว ประชาชนเป็นที่ตั้ง มิใช่แก้ปัญหากจากปัญหาและความต้องการของผู้ปฏิบัติงานเอง

3. การดำเนินงานจะต้องค่อยเป็นค่อยไป จุดมุ่งหมายของการดำเนินงาน พัฒนาชุมชน ก็คือ ต้องการแปรเปลี่ยนทัศนคติของประชาชนในชุมชนและวัตถุไปพร้อม ๆ กัน ฉะนั้น การดำเนินงานตามกิจกรรมจึงไม่ควรเร่งรีบจนเกินไปจนประชาชนไม่รู้ว่า อะไรเป็นอะไร การมุ่งผลงานตามกิจกรรมอย่างเดียวนั้นจะไม่ก่อให้เกิดผลการพัฒนาอย่าง แท้จริงการดำเนินงานจึงต้องค่อยเป็นค่อยไปโดยเลือกทำในชุมชนที่พร้อมกว่าก่อนเสมอ

4. ต้องคำนึงถึงวัฒนธรรมของชุมชนเป็นหลัก ขนบธรรมเนียมประเพณี หรือวัฒนธรรมในท้องถิ่นมีลักษณะสนับสนุนการพัฒนาแล้วจึงควรส่งเสริมให้วัฒนธรรม ประเพณีในท้องถิ่นให้ได้มีบทบาทในการพัฒนาให้มากยิ่งขึ้น สิ่งใดที่เป็นการขัดต่อ

ชนบทรอบนอกประเพณีหรือวัฒนธรรมควรหลีกเลี่ยง หรือถ้าเห็นว่าประเพณีบางอย่าง ไม่ถูกไม่ควรก็ไม่ควรจะไปดำเนินโดยตรง ๆ แต่ควรชี้แนะเสนอแนะให้ประชาชนเห็นว่าดี และไม่ใช่ว่าอะไรด้วยเหตุผลแล้วช่วยกันหาทางปรับปรุงเปลี่ยนแปลงให้ดีขึ้น

5. ต้องพยายามใช้ทรัพยากรในชุมชนให้มากที่สุด ผลงานพัฒนาชุมชน ควรเริ่มจากการนำเอาทรัพยากรในท้องถิ่นมาดัดแปลงใช้ให้เกิดประโยชน์ให้มากที่สุด โดยชี้แนะ สอนแนะให้คนในชุมชนเห็นคุณค่าของสิ่งที่มีอยู่ในชุมชน และนำเอาสิ่งเหล่านั้น มา ปรับปรุงเปลี่ยนแปลงหรือแปรรูปเป็นวัสดุเครื่องใช้ในครัวเรือนให้ได้ค่าว่า ทรัพยากร หมายถึง ทุกสิ่งที่มีอยู่ในชุมชน เช่น ตัวคน วัตถุ สถาบันทางสังคม และกลุ่มต่าง ๆ

6. ต้องยึดหลักประชาธิปไตยในการดำเนินงาน การดำเนินงานพัฒนา ชุมชน จะเริ่มด้วยการประชุมปรึกษาหารือกันร่วมกันคิดว่าทำอะไร เมื่อตกลงกันแล้ว ก็จะร่วมกันทำโดยมอบหมายงานให้แต่ละคนได้รับผิดชอบร่วมกัน งานจะมาจากเบื้องล่าง คือ ตัวประชาชนในชุมชนเองไม่ได้มาจากถูกสั่งให้กระทำในการเข้าไปแก้ปัญหาของ ประชาชนนั้น ผู้ปฏิบัติงานพัฒนาจะไม่ใช้วิธีออกคำสั่งแต่จะให้การศึกษ ชักชวน ชี้แนะ ให้ประชาชนได้เห็นปัญหาและร่วมกันหาทางแก้ไขโดยความสมัครใจ

7. ต้องใช้หลักการประสานงาน งานพัฒนาชุมชนจะประสบผลสำเร็จ มากน้อยแค่ไหนขึ้นอยู่กับที่การประสานงาน เพราะงานพัฒนาชุมชนนั้นมิใช่ของหน่วยงานใด หน่วยงานหนึ่งโดยเฉพาะ เป็นงานที่จะต้องร่วมกันรับผิดชอบทุกหน่วยงานและปฏิบัติงาน พัฒนาการก็มีใช้ว่าจะเป็นผู้เชี่ยวชาญทุก ๆ ด้าน จึงต้องอาศัยการประสานงานเป็นหลัก ในการดำเนินงาน

8. เริ่มต้นทำงานกับกลุ่มผู้นำก่อน ผู้นำในท้องถิ่นเป็นผู้ที่ประชาชนในชุมชน ให้ความเคารพเชื่อถือ จะพูดจาทำอะไรประชาชนส่วนใหญ่จะยอมรับและคล้อยตามหาก ผู้นำเห็นชอบด้วยปัญหาการขัดแย้งและการไม่ให้ความร่วมมือก็จะน้อยลงหรือหมดไป

9. การดำเนินงานต้องให้สอดคล้องกับนโยบายของชาติ การจัดทำแผนงาน หรือกิจกรรมใด ๆ จะต้องให้เป็นไปตามแผนพัฒนาระดับตำบล อำเภอ จังหวัด และสอดคล้อง กับแผนพัฒนาเศรษฐกิจและสังคมแห่งชาติเสมอ

10. ปลุกฝังความเชื่อมั่นในตนเองให้กับประชาชน ความเชื่อมั่นในตนเอง เป็นพลังสำคัญที่จะช่วยให้การทำงานสำเร็จลงได้แม้งานนั้นจะยากลำบากเพียงใดก็ตาม หากมีความมั่นใจและเชื่อในพลังงานที่ตนมีอยู่แล้ว การดำเนินงานก็จะสำเร็จลงได้โดย ไม่ยากนัก

United Nation (1981, unpagged อ้างถึงใน นงลักษณ์ ธรรมบำรุง, 2555, หน้า 39) ได้กำหนดหลักการดำเนินงานพัฒนาชุมชนไว้ 10 ประการ คือ

1. ต้องสอดคล้องกับความต้องการที่แท้จริงของประชาชน
2. ต้องเป็นโครงการอเนกประสงค์ที่ช่วยแก้ปัญหาได้หลายด้าน
3. ต้องเปลี่ยนแปลงทัศนคติไปพร้อม ๆ กับการดำเนินงาน
4. ต้องให้ประชาชนมีส่วนร่วมอย่างเต็มที่
5. ต้องแสวงหาและพัฒนาให้เกิดผู้นำในท้องถิ่น
6. ต้องยอมรับให้โอกาสสตรีและเยาวชนมีส่วนร่วมในโครงการ
7. รัฐต้องเตรียมจัดบริการให้การสนับสนุน
8. ต้องวางแผนอย่างเป็นระบบและมีประสิทธิภาพทุกระดับ
9. สนับสนุนให้องค์กรเอกชน อาสาสมัครต่าง ๆ เข้ามีส่วนร่วม
10. ต้องมีการวางแผนให้เกิดความเจริญแก่ชุมชนที่สอดคล้องกับความ

เจริญในระดับชาติด้วย

จากหลักการทั้ง 10 ประการขององค์การสหประชาชาตินี้ ยูวัฒน์ วุฒิเมธี (2534 อ้างถึงใน นงลักษณ์ ธรรมบำรุง, 2555, หน้า 39) ได้สรุปเป็นหลักการพัฒนาชุมชนของประเทศไทยได้ดังนี้

1. หลักความร่วมมือมือของประชาชน คือ การเปิดโอกาสให้ประชาชนเข้ามามีส่วนร่วมในการดำเนินงานและเปิดโอกาสให้มีการศึกษา การร่วมพิจารณา และการตกลงใจร่วมกันในการแก้ปัญหาหรือการวางโครงการต่าง ๆ
2. หลักการแสวงหาผู้นำในการดำเนินงานพัฒนาชุมชน ต้องเน้นในเรื่องการค้นหาผู้นำและพัฒนาคุณลักษณะของผู้นำให้เกิดขึ้นในชุมชน เพราะจุดหมายสุดท้ายของการพัฒนาชุมชน คือ การให้ประชาชนพึ่งตนเองได้ การช่วยเหลือหรือการพัฒนาใด ๆ จะต้องเป็นการช่วยเพื่อให้ประชาชนสามารถช่วยตนเองได้
3. หลักการทำงานกับกลุ่ม วัตถุประสงค์ของการพัฒนาชุมชนนั้นมุ่งสร้างระบบต่าง ๆ ที่เกิดขึ้นโดยชุมชนสามารถวางแผนและจัดการได้ด้วยศักยภาพของคนในชุมชน ทั้งนี้จะต้องพยายามสร้างและพัฒนาองค์กรหรือสถาบันต่าง ๆ ให้เกิดขึ้นในชุมชน โดยมุ่งเน้นการทำงานเป็นกลุ่มเพื่อก่อให้เกิดการมีส่วนร่วมในการทำงาน และยังเป็นการสร้างควมมีประสิทธิภาพในการปฏิบัติงานด้วย



4. หลักการสมทบซึ่งหมายถึงการสมทบทรัพยากรและเป็นการสนับสนุนให้ชุมชนมีส่วนร่วมทั้งร่างกาย แรงใจในงานพัฒนาของชุมชนตนเอง เพื่อให้เกิดความเป็นเจ้าของร่วมกันอันจะสามารถทำให้เกิดความรักและห่วงใย ต้องการพัฒนาให้เกิดขึ้นในชุมชน

5. หลักการประสานงาน การทำงานพัฒนาชุมชนไม่สามารถบรรลุผลสำเร็จได้เพียงลำพังตนเองต้องอาศัยความร่วมมือของหน่วยงานต่าง ๆ ที่มีหน้าที่เฉพาะในกิจกรรมเพื่อสังคมในด้านและรูปแบบต่าง ๆ และนอกจากการร่วมมือแล้วจำเป็นอย่างยิ่งที่จะต้องร่วมแรงร่วมใจ

6. หลักการรับผิดชอบร่วมกัน ในการดำเนินงานพัฒนาชุมชนนั้นความสำเร็จ ของงานไม่ได้ขึ้นอยู่กับแต่ได้มีการปฏิบัติงานเสร็จตามโครงการ แต่ยังหมายความรวมถึง การมีส่วนร่วมรับผิดชอบดูแลรักษาให้ผลงานนั้น ๆ คงอยู่เพื่อประโยชน์แก่ชุมชนอย่างยั่งยืน

7. หลักการขยายผลเพื่อเป็นแบบอย่างนำไปปฏิบัติที่อื่นหรือกับงานอื่น ๆ ในกรณีทำงานนั้นประสบผลสำเร็จ

หลักการพัฒนาชุมชน คือ หลักประชาชน (กระทรวงมหาดไทย กรมการพัฒนาชุมชน, 2559, หน้า 4) กล่าวคือ

1. เริ่มต้นที่ประชาชน ยึดจุดเดียวกับประชาชนมองโลกมองชีวิตมองปัญหาจากทัศนะของประชาชน เพื่อให้เข้าใจปัญหาความต้องการของประชาชน เพื่อเข้าถึงชีวิตจิตใจของประชาชน

2. ทำงานร่วมกับประชาชน (ไม่ใช่ทำงานให้แก่ประชาชน เพราะจะทำให้เกิดความคิดมาทวงบุญทวงคุณจากประชาชนในภายหลัง) การที่จะทำให้ประชาชนเข้าใจปัญหาของตนเองและมีกำลังใจลุกขึ้นต่อสู้กับปัญหาช่วยกันคิดช่วยกันแก้ไขปัญหานั้นย่อมมีหนทางที่จะกระทำได้โดยไม่ยากหากเข้าใจปัญหาและเข้าถึงจิตใจของประชาชน

3. ยึดประชาชนเป็นพระเอก ประชาชนต้องเป็นผู้กระทำการพัฒนาตนเอง ไม่ใช่เป็นผู้ถูกกระทำหรือฝ่ายรองรับข้างเดียวเพราะผลของการกระทำการพัฒนานั้นตกอยู่ที่ประชาชนโดยตรง ประชาชนเป็นผู้รับโชคหรือเคราะห์จากการพัฒนานั้น

ผู้วิจัยได้สรุปแนวคิดเกี่ยวกับการพัฒนาชุมชน ได้ว่า การพัฒนาชุมชนคือ การที่ต้องดึงประชาชนในชุมชนเข้ามามีบทบาทและมีส่วนร่วมในการดำเนินงานกิจกรรมต่าง ๆ ให้มากที่สุด โดยประชาชนในชุมชนเป็นเป้าหมายหลักในการพัฒนา เพื่อค้นหา

ปัญหาและความต้องการด้วยตนเอง แล้วดำเนินงานแบบประชาธิปไตย มีการติดตาม ประเมินผลอยู่ตลอดเวลา โดยงานหรือกิจกรรมต้องสอดคล้องกับนโยบายของชาติและทำ เป็นกระบวนการอย่างต่อเนื่อง

## บริบทชุมชนทั่วไปของอำเภอเมืองบึงกาฬ จังหวัดบึงกาฬ

### บริบททั่วไปและข้อมูลพื้นฐาน อำเภอเมืองบึงกาฬ จังหวัดบึงกาฬ

พระราชบัญญัติ ตั้งจังหวัดบึงกาฬ พ.ศ. 2554 ตราพระราชบัญญัติขึ้น เนื่องจาก จังหวัดหนองคาย เป็นจังหวัดที่มีท้องที่ติดชายแดน และมีลักษณะภูมิประเทศเป็นแนวยาว ทำให้การติดต่อระหว่างอำเภอที่ห่างไกลและจังหวัดเป็นไปด้วยความยากลำบาก และใช้ ระยะเวลาในการเดินทางมากเกินควร ดังนั้น เพื่อประโยชน์ในการจัดระเบียบการปกครอง การรักษาความมั่นคง และการอำนวยความสะดวกให้แก่ประชาชนในท้องที่ สมควรแยก อำเภอบึงกาฬ อำเภอเซกา อำเภอโซ่พิสัย อำเภอป่วงคล้า อำเภอบึงโขงหลง อำเภอปากคาด อำเภอพรเจริญ และอำเภอศรีวิไล จังหวัดหนองคาย ออกจากการปกครองของจังหวัด หนองคาย รวมตั้งขึ้นเป็นจังหวัดบึงกาฬ มีผลตั้งแต่วันที่ 23 มีนาคม 2554 (จังหวัดบึงกาฬ, (2560). เข้าถึงได้จาก <http://www.buengkan.go.th/index.php/site-map/2013-06-16-13-59-21.html>.)

คำขวัญอำเภอเมืองบึงกาฬ จังหวัดบึงกาฬ สองนางศาลศักดิ์สิทธิ์ อธิติฤทธิ์ หลวงพ่อใหญ่ แหล่งน้ำใสหนองกุดทิง สุดใหญ่ยิ่งแข่งเรือยาว หาดทรายขาวเป็นสง่า นาทิศนา แก่งอาสง งามน้ำโขงที่บึงกาฬ สุขสำราญที่ได้ยล (สำนักงานสาธารณสุขอำเภอเมืองบึงกาฬ, (2556). เข้าถึงได้จาก <http://general0127.blogspot.com/>.)

### ประวัติความเป็นมา

ในอดีตอำเภอเมืองบึงกาฬ เป็นตำบลอยู่ในเขตปกครองของอำเภอชัยบุรี (เมืองไชยบุรี) ขึ้นกับจังหวัดนครพนม ต่อมาทางราชการได้ย้ายที่ว่าการอำเภอชัยบุรี (ปากแม่น้ำสงคราม) มาตั้งบ้านบึงกาฬ (ริมฝั่งแม่น้ำโขง) ตรงข้ามเมืองปากซัน แขวงบอลิคำไซ ประเทศ สาธารณรัฐประชาธิปไตยประชาชนลาว และสร้างอำเภอชัยบุรีขึ้นใหม่ โดยโอนการปกครองมา ขึ้นกับจังหวัดหนองคาย เมื่อปี พ.ศ. 2459 โดยมี ร.อ.ท. พระบริบาลศุภกิจ (คำสาย ศิริพันธ์) เป็นนายอำเภอคนแรก และได้เปลี่ยนชื่ออำเภอมาเป็นอำเภอบึงกาฬ เมื่อปี พ.ศ. 2475 และเปลี่ยนชื่อมาเป็นอำเภอเมืองบึงกาฬ เมื่อปี พ.ศ. 2477 ได้มีการประกาศยกฐานะ อำเภอเมืองบึงกาฬ เป็น "อำเภอเมืองบึงกาฬ" ตามความในมาตรา 4 แห่งพระราชบัญญัติการจัดตั้งจังหวัดบึงกาฬ

ดังกล่าว อันมีผลใช้บังคับตั้งแต่วันที่ 23 มีนาคม พ.ศ. 2555 เป็นต้นไป มีนายชัยวัฒน์ สารสมบัติ เป็นนายอำเภอเมืองบึงกาฬ

### อาณาเขต อำเภอเมืองบึงกาฬ

ตั้งอยู่ริมฝั่งแม่น้ำโขง เหนือสุดจากภาคอีสาน ห่างจากกรุงเทพมหานคร 751 กิโลเมตร มีเนื้อที่ 1,123 ตารางกิโลเมตร มีอาณาเขตติดต่อกับเขตการปกครองข้างเคียง ดังนี้

ทิศเหนือ ติดต่อกับ เมืองปากซัน แขวงบอลิคำไซ ประเทศสาธารณรัฐประชาธิปไตยประชาชนลาว

ทิศใต้ ติดต่อกับ อำเภอเซกา อำเภอศรีวิไล อำเภอพรเจริญ และอำเภอโซ่พิสัย จังหวัดบึงกาฬ

ทิศตะวันออก ติดต่อกับ อำเภอหนองค้อ จังหวัดบึงกาฬ

ทิศตะวันตก ติดต่อกับ อำเภอเมืองบึงกาฬ จังหวัดบึงกาฬ



ภาพประกอบ 2 แผนที่ตั้งตำบลของอำเภอเมืองบึงกาฬ  
ที่มา : ที่ว่าการอำเภอเมืองบึงกาฬ จังหวัดบึงกาฬ (2560)

### การแบ่งเขตการปกครอง

อำเภอเมืองบึงกาฬ แบ่งเขตการปกครองย่อยออกเป็น 12 ตำบล

131 หมู่บ้าน ได้แก่

1. ตำบลบึงกาฬ	11 หมู่บ้าน
2. ตำบลโนนสมบูรณ์	13 หมู่บ้าน
3. ตำบลโนนสว่าง	11 หมู่บ้าน
4. ตำบลหอคำ	14 หมู่บ้าน
5. ตำบลหนองเล็ง	13 หมู่บ้าน
6. ตำบลโคกก่อง	9 หมู่บ้าน
7. ตำบลนาสวรรค์	9 หมู่บ้าน
8. ตำบลโคสี	10 หมู่บ้าน
9. ตำบลชัยพร	13 หมู่บ้าน
10. ตำบลวิศิษฐ์	13 หมู่บ้าน
11. ตำบลค่านาดี	8 หมู่บ้าน
12. ตำบลโป่งเปือย	7 หมู่บ้าน

ท้องที่อำเภอเมืองบึงกาฬ ประกอบด้วย เทศบาล 7 แห่ง องค์การ

บริหารส่วนตำบล 6 แห่ง ได้แก่

1. เทศบาลตำบลบึงกาฬ ครอบคลุมพื้นที่บางส่วนของตำบลบึงกาฬ และบางส่วนของตำบลวิศิษฐ์
2. เทศบาลตำบลวิศิษฐ์ ครอบคลุมพื้นที่ตำบลวิศิษฐ์ (เฉพาะนอกเขตเทศบาลตำบลบึงกาฬ)
3. เทศบาลตำบลโนนสว่าง ครอบคลุมพื้นที่ตำบลโนนสว่างทั้งตำบล
4. เทศบาลตำบลหอคำ ครอบคลุมพื้นที่ตำบลหอคำทั้งตำบล
5. เทศบาลตำบลโคกก่อง ครอบคลุมพื้นที่ตำบลโคกก่องทั้งตำบล
6. เทศบาลตำบลโคสี ครอบคลุมพื้นที่ตำบลโคสีทั้งตำบล
7. เทศบาลตำบลหนองเล็ง ครอบคลุมพื้นที่ตำบลหนองเล็งทั้งตำบล
8. องค์การบริหารส่วนตำบลบึงกาฬ ครอบคลุมพื้นที่ตำบลบึงกาฬ (เฉพาะนอกเขตเทศบาล)
9. องค์การบริหารส่วนตำบลโนนสมบูรณ์

10. องค์การบริหารส่วนตำบลนาสวรรค์
11. องค์การบริหารส่วนตำบลชัยพร
12. องค์การบริหารส่วนตำบลคำนาดี
13. องค์การบริหารส่วนตำบลโป่งเปือย

#### ประชากร

ประชากรเพศชาย	จำนวน 46,500 คน
เพศหญิง	จำนวน 46,153 คน
รวม	จำนวน 92,653 คน

#### ศาสนสถาน

วัดพุทธ	108	แห่ง
โบสถ์คริสต์	4	แห่ง

#### การศึกษา

ศูนย์พัฒนาเด็กเล็ก	65	แห่ง
โรงเรียนประถมศึกษา	52	โรง
โรงเรียนตำรวจตระเวนชายแดน	3	โรง
โรงเรียนประถมศึกษา	1	โรง
โรงเรียนมัธยมศึกษา	4	โรง
โรงเรียนพระปริยัติธรรม แผนกสามัญ	1	โรง
โรงเรียนเทคโนโลยีบริหารธุรกิจรักไทยบึงกาฬ	1	โรง
วิทยาลัยเทคนิคบึงกาฬ	1	แห่ง
มหาวิทยาลัยราชภัฏอุดรธานี วิทยาเขตบึงกาฬ	1	แห่ง

#### สถานบริการสาธารณสุขภาครัฐ สังกัดกระทรวงสาธารณสุข

ประกอบด้วย

โรงพยาบาล	2	แห่ง
โรงพยาบาลส่งเสริมสุขภาพตำบล	14	แห่ง

#### สถานที่ท่องเที่ยวอำเภอเมืองบึงกาฬ จังหวัดบึงกาฬ

แก่งอาสง เป็นแก่งหินกลางลำน้ำโขง บริเวณหน้าวัดอาสงศิลาวาส บ้านอาสง ตำบลหอค้า ถือว่าเป็นจุดที่แม่น้ำโขงมีความลึกที่สุดไม่สามารถวัดความลึกได้ กระแสน้ำบริเวณแก่งอาสงจะไหลเชี่ยวมากในฤดูน้ำหลากและมีกระแสน้ำไหลวนเป็นรูป

กรวยขนาดใหญ่ซึ่งชาวบ้านเชื่อกันว่าเป็น "สะดือแม่น้ำโขง" แม่น้ำโขงบริเวณแก่งอาสง มีความกว้างประมาณ 300 เมตร ในฤดูน้ำลดและมีความกว้างราว 400 เมตร ในฤดูน้ำหลาก และจะสามารถมองเห็นแก่งได้ในช่วงเดือนมีนาคม - พฤษภาคมของทุกปี และกลุ่มหินที่ปรากฏบริเวณแก่งอาสงจะมีชื่อเรียกตามลักษณะของหิน เช่น หินลิ้น นาค หินปลาเข้ ถ้ำปลาสวย นอกจากนี้จะเป็นแหล่งพักผ่อนและสถานที่ท่องเที่ยวของอำเภอบึงกาฬ และเป็นสถานที่เกิดปรากฏการณ์ทางธรรมชาติ คือ "บั้งไฟพญานาค" ในช่วงประเพณีออกพรรษา จะมีนักท่องเที่ยวมาพักเที่ยวชมปรากฏการณ์ธรรมชาติ ปรากฏการณ์บั้งไฟพญานาค บริเวณบ้านอาสงเป็นจำนวนมากจะมีมากในวันขึ้น 15 ค่ำเดือน 11 ที่ปฏิทินไทย กับปฏิทินประเทศ สปป. ลาวตรงกัน และชาวบ้านโดยรอบยังอาศัยทำการประมงด้วย (ปฏิทินท่องเที่ยว, 2560, เข้าถึงได้จาก <http://travel.sanook.com/935151/>.)

หนองกุดทิง แหล่งท่องเที่ยวและพื้นที่ชุ่มน้ำแห่งบึงกาฬที่ยังความเป็นธรรมชาติไว้อย่างแท้จริงด้วยมีพื้นที่เชื่อมต่อแม่น้ำโขง ทำให้พื้นที่แห่งนี้มีความความหลากหลายทางชีวภาพจนได้รับการขึ้นทะเบียนเป็นพื้นที่ชุ่มน้ำสำคัญระดับโลก (พื้นที่แรมซาร์) แห่งที่ 11 ของประเทศไทย หนองกุดทิง มีพื้นที่ราว 22,000 ไร่ มีสัตว์น้ำอาศัยอยู่มากกว่า 250 สายพันธุ์ มีปลาที่เป็นเอกลักษณ์หนึ่งเดียวในโลกถึง 20 สายพันธุ์ มีนกพันธุ์ต่าง ๆ กว่า 40 ชนิด เหมาะสำหรับการมาพักผ่อน ชื่นชมธรรมชาติในวันสบาย ๆ (ปฏิทินท่องเที่ยว, 2560, เข้าถึงได้จาก <http://travel.sanook.com/935151/>.)

### **บริบทชุมชนทั่วไปเกี่ยวกับการมีส่วนร่วมของประชาชนในการพัฒนา**

#### **ชุมชน อำเภอเมืองบึงกาฬ จังหวัดบึงกาฬ**

แนวคิดการพัฒนาชุมชนที่เกิดขึ้นในปี พ.ศ. 2483 ได้ทำให้เกิดการเปลี่ยนแปลงการพัฒนาในกลุ่มประเทศเครือจักรภพจากเดิมมาเป็น การพัฒนาที่เห็นว่าประชาชนเป็นแกนกลางของพลังขับเคลื่อนทางสังคม เมื่อแนวคิดการพัฒนาชุมชนนี้เผยแพร่ออกไปจนก่อให้เกิดเป็นปรัชญาเกี่ยวกับการทำงานร่วมกันอย่างใกล้ชิดระหว่างประชาชนกับรัฐบาล ในการปรับปรุงสภาพความเป็นอยู่ซึ่งเรียกว่าขบวนการพัฒนาชุมชน ขบวนการดังกล่าวได้ส่งผลกระทบต่อการพัฒนาในประเทศไทยด้วยเช่นกัน (กรมการพัฒนาชุมชน, 2560, เข้าถึงได้จาก

ในปี พ.ศ. 2483 กระทรวงมหาดไทยได้ประกาศใช้แผนการบูรณะชนบทพัฒนา โดยมีวัตถุประสงค์ 2 ประการ คือ สร้างสรรค์ชีวิตจิตใจของประชาชนในชนบทให้เหมาะสมที่จะเป็นพลเมืองดี และส่งเสริมให้ประชาชนมีการครองชีพที่ดีขึ้น และได้จัดตั้งสำนักงาน

พัฒนาการท้องถิ่นขึ้นในปี พ.ศ. 2499 เพื่อส่งเสริมการมีส่วนร่วมของประชาชนในการพัฒนาท้องถิ่น และมีการริเริ่มโครงการพัฒนาท้องถิ่นในปีถัดมาโดยมีปลัดพัฒนากรเป็นผู้ปฏิบัติงานซึ่งเรียกกันในภายหลังว่าพัฒนากร (กรมการพัฒนาชุมชน, 2560, เข้าถึงได้จาก <http://www.cdd.go.th/related-links/บริการภายใน/about-us/ประวัติกรม>.)

ในปี พ.ศ. 2505 รัฐบาลได้ออกพระราชบัญญัติปรับปรุงกระทรวงทบวงกรมฉบับที่ 10 และจัดตั้งกรมการพัฒนาชุมชนขึ้นเป็นหน่วยงานในสังกัดกระทรวงมหาดไทยเมื่อวันที่ 1 ตุลาคม พ.ศ. 2505 ภารกิจในระยะแรกของกรมการพัฒนาชุมชน คือ ปรับปรุงคุณภาพชีวิตของประชาชนในชนบทโดยการมีส่วนร่วมของประชาชนและการพัฒนาตนเอง ซึ่งอาจกล่าวได้ว่าพัฒนากรต้องทำงานกับประชาชน มิใช่ทำให้ประชาชน (กรมการพัฒนาชุมชน, 2560, เข้าถึงได้จาก <http://www.cdd.go.th/related-links/บริการภายใน/about-us/ประวัติกรม>)

#### **วิสัยทัศน์กรมการพัฒนาชุมชน พ.ศ. 2560-2564**

“เศรษฐกิจฐานรากมั่นคงและชุมชนพึ่งตนเองได้ ภายในปี 2564”

กรมการพัฒนาชุมชนได้มุ่งขับเคลื่อน ไปสู่การปฏิบัติให้เกิดประโยชน์ต่อประชาชนอย่างแท้จริง ซึ่งได้ผ่านกระบวนการวิเคราะห์ ทำให้มีความง่าย ท้าทาย และเป็นไปได้ในการปฏิบัติให้สอดคล้องกับทิศทางแผนพัฒนาเศรษฐกิจและสังคมแห่งชาติฉบับที่ 12 (พ.ศ. 2560 – 2564) ยุทธศาสตร์ของประเทศไทย นโยบายของรัฐบาล สถานการณ์สภาพแวดล้อมในปัจจุบัน เพื่อให้บุคลากรทุกคนใช้เป็นกรอบทิศทางการปฏิบัติงาน โดยสามารถกำหนดรูปแบบ นำไปประยุกต์สู่การปฏิบัติงานได้ตามความเหมาะสม และกรมการพัฒนาชุมชนได้กำหนดให้ปี 2560 ขับเคลื่อนวาระกรมการพัฒนาชุมชน (Agenda) เพื่อมุ่งมั่นว่ากรมการพัฒนาชุมชนพร้อมขับเคลื่อน สัมมาชีพชุมชนเข้มแข็งภายใต้หลักปรัชญาของเศรษฐกิจพอเพียง เพื่อก้าวไปสู่ “เศรษฐกิจครัวเรือนมีความมั่นคง ประชาชนใช้ชีวิตอยู่ในชุมชนอย่างมีความสุข” (กรมการพัฒนาชุมชน, 2560, เข้าถึงได้จาก <http://www.cdd.go.th/related-links/บริการภายใน/about-us/vision-mission-strategy>.)

**พันธกิจ** ของกรมการพัฒนาชุมชน (แผนยุทธศาสตร์กรมการพัฒนาชุมชน. (2560-2564), หน้า 34) มีดังนี้

1. พัฒนาระบบกลไกการมีส่วนร่วมและการเรียนรู้การพึ่งตนเอง
2. พัฒนาการบริหารจัดการชุมชนให้พึ่งตนเองได้

3. สร้างระบบกลไกและกิจกรรมทางเศรษฐกิจฐานรากให้มั่นคงตามหลักปรัชญาของเศรษฐกิจพอเพียง

4. พัฒนาองค์กรให้มีขีดสมรรถนะสูง และบุคลากรมีอุดมการณ์ในงานพัฒนาชุมชนและเชี่ยวชาญการทำงานเชิงบูรณาการ

**ประเด็นยุทธศาสตร์** (แผนยุทธศาสตร์กรมการพัฒนาชุมชน, (2560-2564), หน้า 34-35)

1. สร้างสรรค์ชุมชนให้พึ่งตนเองได้
  - 1.1 สร้างและพัฒนาผู้นำสัมมาชีพ
  - 1.2 พัฒนาเครื่องมือเสริมสร้างสัมมาชีพชุมชน
  - 1.3 ส่งเสริมชุมชนและภาคีร่วมพัฒนาเศรษฐกิจฐานราก
  - 1.4 พัฒนาการบริหารจัดการชุมชน
  - 1.5 บริหารจัดการข้อมูลสารสนเทศและเทคโนโลยีเพื่อการพัฒนาชุมชน
2. ส่งเสริมเศรษฐกิจฐานรากให้ขยายตัว
  - 2.1 เพิ่มศักยภาพผู้ผลิต ผู้ประกอบการ
  - 2.2 พัฒนาผลิตภัณฑ์ชุมชนด้วยองค์ความรู้และนวัตกรรม
  - 2.3 ส่งเสริมช่องทางตลาด
3. เสริมสร้างทุนชุมชนให้มีประสิทธิภาพและมีธรรมาภิบาล
  - 3.1 พัฒนาระบบการจัดการและการเข้าถึงแหล่งทุนชุมชน
4. เสริมสร้างองค์กรให้มีขีดสมรรถนะสูง
  - 4.1 เสริมสร้างศักยภาพองค์กรเพื่อยกระดับงานพัฒนาชุมชน
  - 4.2 พัฒนาบุคลากรให้มีคุณภาพ
  - 4.3 ยกระดับภาพลักษณ์องค์กร

ภารกิจและอำนาจหน้าที่กรมการพัฒนาชุมชน ตามกฎกระทรวงแบ่งส่วนราชการกรมการพัฒนาชุมชน กระทรวงมหาดไทย พ.ศ. 2552 (แผนยุทธศาสตร์กรมการพัฒนาชุมชน, (2560-2564), หน้า 22)

กรมการพัฒนาชุมชนมีภารกิจเกี่ยวกับ การส่งเสริมกระบวนการเรียนรู้ และการมีส่วนร่วมของประชาชน ส่งเสริมและพัฒนาเศรษฐกิจชุมชนฐานรากให้มีความมั่นคงและมีเสถียรภาพ โดยสนับสนุนให้มีการ จัดทำและใช้ประโยชน์จากข้อมูลสารสนเทศ



ศึกษาวิเคราะห์ วิจัย จัดทำยุทธศาสตร์ชุมชน ตลอดจนการฝึกอบรมและพัฒนาบุคลากรที่เกี่ยวข้องในการพัฒนาชุมชน เพื่อให้เป็นชุมชนเข้มแข็งอย่างยั่งยืน โดยให้มีอำนาจหน้าที่ ดังนี้

1. กำหนดนโยบาย ยุทธศาสตร์ มาตรการ และแนวทางในการพัฒนาชุมชนระดับชาติ เพื่อให้หน่วยงานของรัฐ เอกชน และผู้มีส่วนเกี่ยวข้องด้านการพัฒนาชุมชนได้ใช้เป็นกรอบแนวทางในการดำเนินงานเพื่อเสริมสร้างความสามารถและความเข้มแข็งของชุมชน
2. จัดทำและพัฒนาระบบมาตรฐานการพัฒนาชุมชน เพื่อใช้เป็นเครื่องมือสำหรับประเมินความก้าวหน้าและมาตรฐานการพัฒนาของชุมชน
3. พัฒนาระบบและกลไกในการส่งเสริมกระบวนการเรียนรู้การจัดการความรู้ การอาชีพ การออม และการบริหารจัดการเงินทุนของชุมชน เพื่อเสริมสร้างขีดความสามารถของประชาชน ชุมชน ผู้นำชุมชน องค์การชุมชน และเครือข่ายองค์การชุมชน
4. สนับสนุนและพัฒนาระบบข้อมูลสารสนเทศชุมชน ส่งเสริมการใช้ประโยชน์และการให้บริการข้อมูลสารสนเทศชุมชน เพื่อใช้ในการวางแผนบริหารการพัฒนาได้อย่างมีประสิทธิภาพ
5. ศึกษาวิเคราะห์ วิจัย พัฒนาและสร้างองค์ความรู้เพื่อใช้ในการพัฒนาชุมชน และการจัดทำยุทธศาสตร์ชุมชน
6. ฝึกอบรมและพัฒนาข้าราชการ เจ้าหน้าที่ที่เกี่ยวข้อง ผู้นำชุมชน องค์การชุมชนและเครือข่ายองค์การชุมชนให้มีความรู้ ทักษะ ทศนคติ และสมรรถนะในการทำงาน รวมทั้งให้ความร่วมมือทางวิชาการด้านการพัฒนาชุมชนแก่หน่วยงานทั้งในประเทศ และต่างประเทศ
7. ปฏิบัติการอื่นใดตามที่กฎหมายกำหนดให้เป็นอำนาจหน้าที่ของกรม หรือตามที่กระทรวงหรือคณะรัฐมนตรีมอบหมาย

### โครงสร้างกรมการพัฒนาชุมชน

การแบ่งส่วนราชการกฎกระทรวงแบ่งส่วนราชการกรมการพัฒนาชุมชน กระทรวงมหาดไทย พ.ศ. 2552 ให้แบ่งส่วนราชการกรมการพัฒนาชุมชน กระทรวงมหาดไทย (กรมการพัฒนาชุมชน, 2559, หน้า 2) ดังต่อไปนี้

ราชการบริหารส่วนกลาง

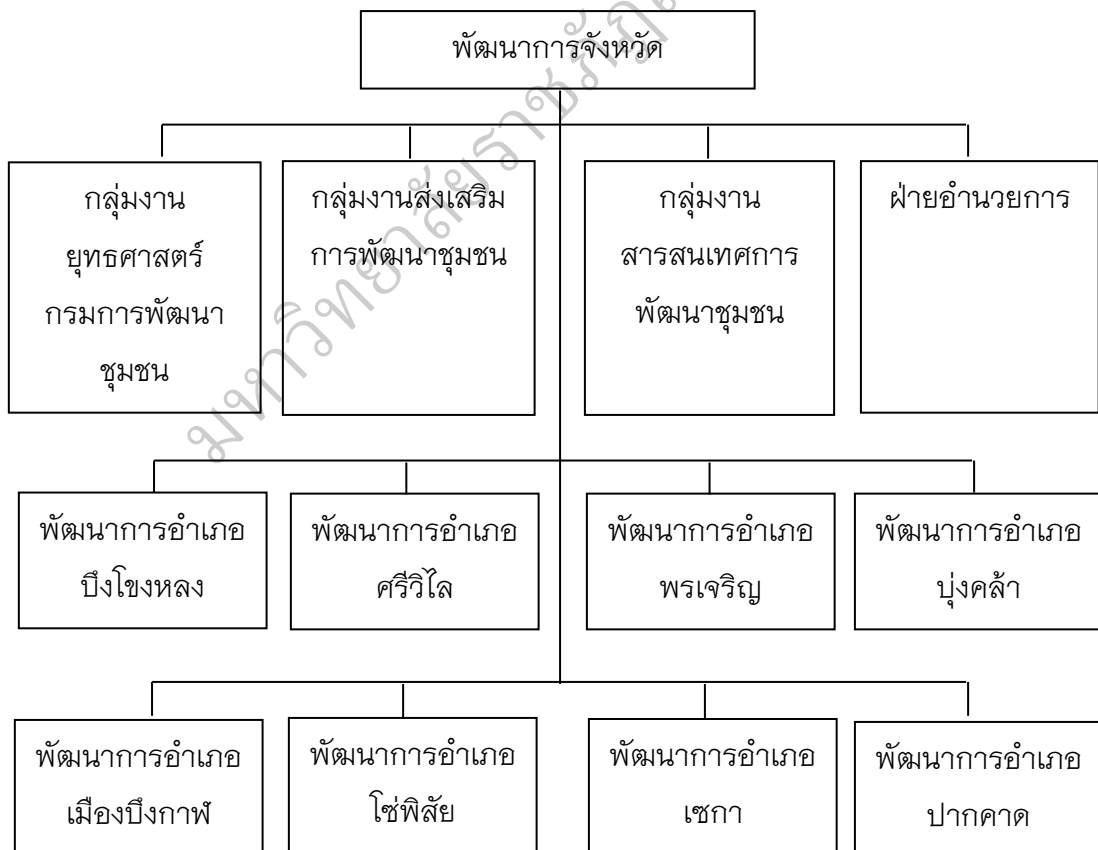
1. สำนักงานเลขาธิการกรม
2. กองการเจ้าหน้าที่

3. กองคลัง
4. กองแผนงาน
5. ศูนย์สารสนเทศเพื่อการพัฒนาชุมชน
6. สถาบันการพัฒนาชุมชน
7. สำนักพัฒนาทุนและองค์การการเงินชุมชน
8. สำนักส่งเสริมภูมิปัญญาท้องถิ่นและวิสาหกิจชุมชน
9. สำนักเสริมสร้างความเข้มแข็งชุมชน

#### ราชการบริหารส่วนภูมิภาค

1. สำนักงานพัฒนาชุมชนจังหวัด 76 จังหวัด
2. สำนักงานพัฒนาชุมชนอำเภอ 878 อำเภอ

#### โครงสร้างสำนักงานพัฒนาชุมชนจังหวัดบึงกาฬ



ภาพประกอบ 3 โครงสร้างสำนักงานพัฒนาชุมชนจังหวัดบึงกาฬ

ที่มา : สำนักงานพัฒนาชุมชนจังหวัดบึงกาฬ (2560)

1. สำนักงานพัฒนาชุมชนจังหวัดบึงกาฬ เป็นราชการบริหารส่วนภูมิภาค แบ่งกลุ่มงานออกเป็น 4 กลุ่มงาน (แผนผังโครงสร้างอำนาจหน้าที่กรมการพัฒนาชุมชน, 2552, หน้า 33-35) ดังนี้

1.1. กลุ่มงานส่งเสริมการพัฒนาชุมชน มีหน้าที่ดังต่อไปนี้

1.1.1 ศึกษา วิเคราะห์ และแปลงนโยบาย/ยุทธศาสตร์รัฐบาล กระทรวง กรมฯ กลุ่มจังหวัด/จังหวัดสู่การปฏิบัติ เพื่อให้สามารถกำหนดเป้าหมายและผลสัมฤทธิ์ในการพัฒนาชุมชนของจังหวัดได้อย่างมีประสิทธิภาพและประสิทธิผล

1.1.2 จัดทำยุทธศาสตร์และกำหนดกรอบแนวทางการพัฒนาชุมชน ระดับจังหวัดให้มีความเหมาะสมกับพื้นที่ เพื่อให้บรรลุเป้าหมายการพัฒนาของจังหวัดและสอดคล้องกับความต้องการของประชาชน

1.1.3 ศึกษา วิเคราะห์ จัดทำและบริหารแผนงาน/โครงการพัฒนาชุมชนของจังหวัด ตลอดจนบริหารจัดการยุทธศาสตร์จังหวัดในส่วนที่สำนักงานพัฒนาชุมชนจังหวัดรับผิดชอบตามเกณฑ์ชี้วัดการประเมินผลการปฏิบัติราชการ

1.1.4 กำหนดกรอบแนวทางการประสานแผน เพื่อสนับสนุนการดำเนินงานแก่อำเภอให้สอดคล้องกับนโยบาย/ยุทธศาสตร์กรมฯ กระทรวง รัฐบาล กลุ่มจังหวัด และจังหวัด

1.1.5 นิเทศ ติดตาม ตรวจสอบและประเมินผลการดำเนินงานตามแผนงาน/โครงการของจังหวัดและอำเภอ

1.1.6 รวบรวมข้อมูล วิเคราะห์ และรายงานผลการดำเนินงาน ความก้าวหน้า และปัญหาอุปสรรคในการดำเนินงานตามนโยบายและแผนงาน/โครงการของกรมฯ ตลอดจนประเมินสถานการณ์แวดล้อม เพื่อสะท้อนและนำไปสู่การพัฒนา/ปรับปรุงงานและระบบงานพัฒนาชุมชนของกรมฯ

1.1.7 ประสานการทำงานกับหน่วยงาน/ภาคีการพัฒนาทุกภาคส่วน และองค์กรปกครองส่วนท้องถิ่น เพื่อบูรณาการยุทธศาสตร์และแผนการพัฒนาในแต่ละระดับที่เกี่ยวข้องให้สอดคล้องเป็นไปในทิศทางเดียวกัน

1.2. กลุ่มงานส่งเสริมการพัฒนาชุมชน มีหน้าที่ดังต่อไปนี้

1.2.1 ศึกษา วิเคราะห์ วิจัย เพื่อพัฒนารูปแบบ วิธีการ และองค์ความรู้ในการพัฒนาชุมชน ตลอดจนยุทธศาสตร์การพัฒนาชุมชนที่เหมาะสมสอดคล้องกับพื้นที่ และสอดคล้องกับบริบทแวดล้อมที่เปลี่ยนแปลงไป

1.2.2 สนับสนุน ส่งเสริม ช่วยเหลือ ให้คำปรึกษาแนะนำในการพัฒนา ศักยภาพชุมชน ผู้นำชุมชน กลุ่ม/องค์การชุมชน และเครือข่ายองค์การชุมชนในการบริหารจัดการชุมชน การจัดทำยุทธศาสตร์ชุมชน/แผนชุมชน การส่งเสริมกระบวนการเรียนรู้และกระบวนการมีส่วนร่วมของชุมชน การพัฒนามาตรฐานการพัฒนาชุมชน การพัฒนาระบบการจัดการความรู้ การส่งเสริมและพัฒนาภูมิปัญญาท้องถิ่น วิสาหกิจชุมชน เศรษฐกิจชุมชนและอาชีพ การส่งเสริมและพัฒนาทุนชุมชน องค์การการเงินชุมชน กองทุนชุมชน ตลอดจนการบริหารจัดการทุนชุมชน ทั้งด้านวิชาการ เครื่องมือการทำงาน และการปฏิบัติงานแก่อำเภอ หน่วยงาน/ภาคีการพัฒนาทุกภาคส่วน และองค์กรปกครองส่วนท้องถิ่น

1.2.3 นิเทศ ติดตามการดำเนินงานด้านการส่งเสริมการพัฒนาชุมชน ของจังหวัดและอำเภอเพื่อให้เป็นไปตามเป้าหมาย บรรลุวัตถุประสงค์และบรรลุผลสัมฤทธิ์ที่กำหนดไว้

1.2.4 ประสานการทำงานกับหน่วยงาน/ภาคีการพัฒนาทุกภาคส่วน และองค์กรปกครองส่วนท้องถิ่น เพื่อบูรณาการการทำงานร่วมกัน

### 1.3 กลุ่มงานสารสนเทศการพัฒนาชุมชน มีหน้าที่ดังต่อไปนี้

1.3.1 ศึกษา วิเคราะห์ และพัฒนารูปแบบ วิธีการจัดทำระบบสารสนเทศชุมชนและเทคโนโลยีสารสนเทศให้เหมาะสมกับพื้นที่และชุมชน

1.3.2 วิเคราะห์ จัดทำ บริหารจัดการและพัฒนาระบบข้อมูลสารสนเทศเพื่อการพัฒนาชุมชนระดับจังหวัด เพื่อให้จังหวัด หน่วยงาน/ภาคีเครือข่ายการพัฒนาทุกภาคส่วนและองค์กรปกครองส่วนท้องถิ่น มีข้อมูลที่สามารถใช้ในการกำหนดกรอบแนวทางจัดวางยุทธศาสตร์และแผนการพัฒนาในส่วนที่เกี่ยวข้องได้อย่างมีประสิทธิภาพ

1.3.3 ประสานการจัดเก็บข้อมูล รวบรวมข้อมูล นิเทศ ติดตามผลการสำรวจข้อมูลเพื่อส่งเสริมการใช้ประโยชน์จากข้อมูลสารสนเทศชุมชน เพื่อให้ได้ข้อมูลที่ครบถ้วน ถูกต้อง ทันเวลา และทุกฝ่ายที่เกี่ยวข้องสามารถใช้ประโยชน์ร่วมกันในการบูรณาการเป้าหมาย แผนงาน/โครงการ และการทำงานให้สอดคล้องเป็นไปในทิศทางเดียวกัน

1.3.4 การทำข้อมูลเพื่อการพัฒนาชุมชนในรูปแบบสารสนเทศชุมชน และส่งเสริม สนับสนุนการจัดทำข้อมูลสารสนเทศการพัฒนาระดับหมู่บ้าน ตลอดจนประสาน สนับสนุน ส่งเสริมให้จังหวัด อำเภอ หน่วยงาน ภาคีการพัฒนาทุกภาคส่วน

องค์กรปกครองส่วนท้องถิ่นและประชาชน นำข้อมูลสารสนเทศชุมชนในส่วนที่เกี่ยวข้องไปใช้ประโยชน์ในด้านต่าง ๆ

1.3.5 ศึกษา วิเคราะห์ พัฒนาระบบบริหารและระบบบริการข้อมูลสารสนเทศชุมชน เพื่อให้การบริหารงานพัฒนาชุมชนตามภารกิจหลักของกรมฯ และการบริหารการพัฒนาในส่วนที่เกี่ยวข้องของจังหวัดเป็นไปอย่างถูกต้องสอดคล้องกับสถานการณ์ที่เปลี่ยนแปลงไป

#### 1.4 ฝ่ายอำนวยการ มีหน้าที่ดังต่อไปนี้

1.4.1 ปฏิบัติงานบริหารทั่วไป

1.4.2 ปฏิบัติงานสารบรรณ

1.4.3 รับผิดชอบงานการเจ้าหน้าที่

1.4.4 ปฏิบัติงานการเงินและบัญชี

1.4.5 ปฏิบัติงานพัสดุ ครุภัณฑ์

1.4.6 ประชาสัมพันธ์เผยแพร่ผลงานพัฒนาชุมชนของจังหวัด

1.4.7 ปฏิบัติงานอื่นตามที่ได้รับมอบหมาย

### โครงสร้างสำนักงานพัฒนาชุมชนอำเภอเมืองบึงกาฬ



ภาพประกอบ 4 โครงสร้างสำนักงานพัฒนาชุมชนอำเภอเมืองบึงกาฬ  
ที่มา : สำนักงานพัฒนาชุมชนอำเภอเมืองบึงกาฬ จังหวัดบึงกาฬ, (2560)

#### 2. สำนักงานพัฒนาชุมชนอำเภอ เป็นราชการบริหารส่วนภูมิภาค

ประกอบด้วย 8 อำเภอ ได้แก่ อำเภอเมืองบึงกาฬ อำเภอเซกา อำเภอปากคาด อำเภอไชยพิสัย อำเภอศรีวิไล อำเภอบุ่งคล้า อำเภอพรเจริญ และอำเภอบึงโขงหลง มีหน้าที่ดังต่อไปนี้

2.1 จัดทำยุทธศาสตร์และกำหนดแนวทางการพัฒนาชุมชนระดับอำเภอ ให้มีความเหมาะสมสอดคล้องกับพื้นที่ เพื่อให้บรรลุเป้าหมายการพัฒนาของอำเภอและจังหวัด

2.2 บริหารงานพัฒนาชุมชนตามภารกิจหลักของกรมฯ และบริหารการพัฒนาอื่น ๆ ในส่วนที่เกี่ยวข้องกับอำเภอ ตลอดจนบูรณาการกิจกรรม/โครงการ/แผนงาน และการทำงานให้เป็นไปตามนโยบาย/ยุทธศาสตร์รัฐบาล กระทรวง กรม กลุ่มจังหวัด/จังหวัด และสอดคล้องกับความต้องการของประชาชน

2.3 ศึกษา วิเคราะห์ พัฒนาปรับปรุงวิธีการทำงานพัฒนาชุมชนตามกรอบแนวทางที่กำหนดให้เหมาะสมกับพื้นที่และสอดคล้องกับบริบทแวดล้อมที่เปลี่ยนแปลงไป

2.4 สนับสนุน ช่วยเหลือ ให้คำปรึกษาแนะนำในการพัฒนาศักยภาพชุมชน ผู้นำชุมชน กลุ่ม/องค์กรชุมชน และเครือข่ายองค์กรชุมชนในการบริหารจัดการชุมชน การจัดทำยุทธศาสตร์ชุมชน/แผนชุมชน การส่งเสริมกระบวนการเรียนรู้และกระบวนการมีส่วนร่วมของชุมชน การพัฒนามาตรฐานการพัฒนาชุมชน การพัฒนาระบบการจัดการความรู้ การส่งเสริมและพัฒนาภูมิปัญญาท้องถิ่น วิสาหกิจชุมชน เศรษฐกิจชุมชนและอาชีพ การส่งเสริมและพัฒนาทุนชุมชน องค์กรการเงินชุมชน กองทุนชุมชน ตลอดจนการบริหารจัดการทุนชุมชนในระดับอำเภอ ตำบล หมู่บ้าน ทั้งทางด้านวิชาการและการปฏิบัติงานแก่หน่วยงาน/ภาคีการพัฒนาทุกภาคส่วน และองค์กรปกครองส่วนท้องถิ่น เพื่อให้ชุมชนเข้มแข็ง สามารถพึ่งตนเองได้ และมีมาตรฐานเป็นที่ยอมรับ

2.5 ศึกษา วิเคราะห์ พัฒนาวิธีการจัดทำระบบสารสนเทศชุมชนตามกรอบแนวทางที่กำหนดให้เหมาะสมกับพื้นที่และชุมชน

2.6 บริหารจัดการและพัฒนาระบบข้อมูลสารสนเทศชุมชนระดับอำเภอ

2.7 จัดทำข้อมูลเพื่อการพัฒนาชุมชนในรูปแบบสารสนเทศชุมชน และให้บริการข้อมูล ตลอดจนส่งเสริมการใช้ประโยชน์จากข้อมูลสารสนเทศชุมชน เพื่อการวางแผนพัฒนา การบริหารจัดการการพัฒนาและการบูรณาการกิจกรรม/โครงการ/แผน และการทำงานร่วมกันในการพัฒนาชุมชนกับหน่วยงานและผู้เกี่ยวข้องทุกภาคส่วน

2.8 รายงานผลการดำเนินงาน ความก้าวหน้า และปัญหาอุปสรรคในการดำเนินงานตามนโยบายและแผนงาน/โครงการของกรมฯ

2.9 ประสานความร่วมมือและปฏิบัติงานร่วมกับหน่วยงาน/ภาคีการพัฒนาทุกภาคส่วน และองค์กรปกครองส่วนท้องถิ่น เพื่อบูรณาการกิจกรรม/โครงการ/แผนงานและการทำงานให้มีความสอดคล้องเป็นไปในทิศทางเดียวกัน

2.10 ประชาสัมพันธ์เผยแพร่งานพัฒนาชุมชน เพื่อสื่อสารภาพลักษณ์ และเผยแพร่ข่าวสารของกรมฯ และเสริมสร้างความเข้าใจอันดีระหว่างหน่วยงาน/ภาคีการพัฒนา และองค์กรปกครองส่วนท้องถิ่นที่เกี่ยวข้อง

2.11 บริหารและดำเนินการเกี่ยวกับงานสารบรรณ งานธุรการทั่วไป งานการเจ้าหน้าที่ งานงบประมาณ งานพัสดุ การเงินและบัญชีของสำนักงานพัฒนาชุมชนอำเภอ

สำนักงานพัฒนาชุมชนอำเภอเมืองบึงกาฬ จังหวัดบึงกาฬ ที่ตั้งอยู่ที่ว่าการอำเภอเมืองบึงกาฬ ชั้น 1 มีพื้นที่รับผิดชอบครอบคลุม 12 ตำบล 131 เป็นหน่วยงานที่มีเจ้าหน้าที่ของรัฐทำงานอยู่ใกล้ชิดกับประชาชนในระดับตำบล หมู่บ้าน/ชุมชน มีหน้าที่ส่งเสริม สนับสนุน ประสานงาน กระตุ้น เอื้ออำนวยให้เกิดการพัฒนาชุมชนโดยเปิดโอกาสให้คนในชุมชนเข้ามามีส่วนร่วมในการพัฒนาชุมชน สร้างพลังชุมชนเพื่อให้ชุมชนเข้มแข็งพึ่งตนเองได้ แม้สำนักงานอยู่ที่อำเภอแต่พื้นที่ปฏิบัติงานประชาชนเป็นเป้าหมายในการทำงานนั้น อยู่ในตำบล หมู่บ้าน/ชุมชน ซึ่งกิจกรรมหรือโครงการต่าง ๆ ต้องให้คนในชุมชนเข้ามามีส่วนร่วมในการพัฒนาชุมชน ดังนี้

1. การพัฒนาหมู่บ้านเศรษฐกิจพอเพียง โดยส่งเสริมให้คนในชุมชน นำหมอนำหลักปรัชญาของเศรษฐกิจพอเพียงมาปรับใช้ในการดำเนินชีวิต ทั้งในระดับบุคคล ระดับครอบครัว และระดับหมู่บ้าน
2. การสร้างสัมมาชีพชุมชน สนับสนุนให้คนชุมชนประกอบอาชีพที่มีความสอดคล้องกับวิถีของชุมชน สร้างงาน สร้างรายได้ เพื่อระบบเศรษฐกิจฐานรากของชุมชนที่เข้มแข็ง
3. อาสาพัฒนาชุมชน คือ บุคคลที่ได้รับการคัดเลือกจากเวทีประชาคมในหมู่บ้านให้ปฏิบัติหน้าที่อาสาสมัครในหมู่บ้าน มีจำนวนหมู่บ้านละ 4 คน โดยนายอำเภอเมืองบึงกาฬเป็นผู้ออกคำสั่งแต่งตั้ง และผู้นำอาสาพัฒนาชุมชน คือ บุคคลที่ได้รับการคัดเลือกจากเวทีประชาคมอาสาพัฒนาชุมชน เพื่อให้ปฏิบัติงานในฐานะผู้นำอาสาพัฒนาชุมชนในตำบลหนึ่ง โดยมีจำนวนตำบลละ 2 คน ซึ่งมีจำนวนชายหญิงในสัดส่วนใกล้เคียงกัน โดยผู้ว่าราชการจังหวัดเป็นผู้ออกคำสั่งแต่งตั้ง ผู้นำอาสาพัฒนาชุมชน และอาสาพัฒนาชุมชน เป็นผู้ส่งเสริมกิจกรรม โครงการ ในการพัฒนาชุมชน และความต้องการของประชาชน ผู้การช่วยเหลือจากภาครัฐและภาคเอกชน
4. ศูนย์ประสานงานองค์การชุมชน เป็นองค์กรเครือข่ายของภาคประชาชนที่จัดตั้งขึ้นเพื่อเป็นการรวมพลังระหว่างผู้นำ กลุ่ม องค์กรต่าง ๆ ที่มีอยู่ในหมู่บ้าน ตำบล ในการทำงานร่วมกันกับผู้ใหญ่บ้าน คณะกรรมการหมู่บ้าน กำนัน ผู้นำชุมชนและองค์กรปกครองส่วนท้องถิ่น รวมทั้งประสานงานกับภาครัฐและภาคประชาชนในการบริหาร



จัดการชุมชน โดยมีเป้าหมายให้ประชาชนสามารถบริหารจัดการชุมชนได้ด้วยตนเอง สามารถพึ่งตนเองได้ และนำไปสู่การพัฒนาชุมชนอย่างยั่งยืน

5. องค์การสตรี เพื่อเป็นแกนนำให้สตรีในชุมชนพัฒนาคุณภาพชีวิต พัฒนาครอบครัว พัฒนาอาชีพและการมีส่วนร่วมในการพัฒนาชุมชน ส่งเสริมครอบครัวให้แข็งแรง เพื่อเป็นฐานของสังคมตามแนวปรัชญาของเศรษฐกิจพอเพียง

6. มาตรฐานการพัฒนาชุมชน เป็นเครื่องมือที่สร้างกระบวนการเรียนรู้ในการพัฒนาตนเองอย่างต่อเนื่อง โดยกลุ่มเป้าหมายที่สมัครในเข้าสู่ระบบจะได้รู้จักตนเอง เพื่อการวางแผนในการพัฒนาตนเอง โดยใช้ศักยภาพและโอกาสที่มีอยู่อย่างเต็มที่

7. แผนชุมชน เป็นการกำหนดอนาคตและกิจกรรมการพัฒนาของชุมชน โดยเกิดขึ้นจากความต้องการของคนในชุมชนที่มีการรวมตัวกันจัดทำแผนขึ้นมา เพื่อใช้เป็นแนวทางในการพัฒนาชุมชนของตนเองให้เป็นไปตามเป้าหมายที่ต้องการ และสามารถแก้ปัญหาชุมชนได้ โดยคนในชุมชนมีส่วนร่วมวางแผน ร่วมคิด ร่วมกำหนดแนวทาง และทำกิจกรรมการพัฒนาร่วมกัน โดยต้องยึดหลักการพึ่งตนเอง ลดการพึ่งพิงภายนอก ซึ่งด้วยการคำนึงถึงศักยภาพ ทรัพยากร ภูมิปัญญา วิถีชีวิต วัฒนธรรม และสิ่งแวดล้อมในชุมชนเป็นหลักด้วย จึงกล่าวได้ว่าแผนชุมชนเป็นของชุมชนดำเนินการโดยชุมชนและเพื่อประโยชน์สูงสุดของชุมชน

8. ศูนย์เรียนรู้ชุมชน เป็นแหล่งเรียนรู้ในชุมชนทุกด้าน ทุกรูปแบบ ไม่เน้นการเรียนการสอนในห้องเรียน ทุกคนสามารถเข้ามาเรียนรู้ ค้นคว้าหาความรู้ เพื่อแลกเปลี่ยนประสบการณ์ ถ่ายทอดความรู้ เพื่อสร้างความเข้าใจ ความร่วมมือในการพัฒนาตนเองและชุมชน

9. กลุ่มออมทรัพย์เพื่อการผลิต เป็นการรวมตัวกันของประชาชนในการช่วยเหลือตนเองและช่วยเหลือซึ่งกันและกันในด้านเงินทุน แก้ไขปัญหาการขาดแคลนเงินทุน โดยนำเงินที่เก็บออมมาสะสมรวมกันที่ละเล็กละน้อยอย่างสม่ำเสมอ เพื่อใช้เป็นทุนให้สำหรับสมาชิกที่มีความจำเป็น/เดือดร้อน กู้ยืมไปใช้ในการลงทุน/ประกอบอาชีพ หรือเพื่อสวัสดิการของครอบครัว

10. การแก้ไขปัญหาค่าความยากจน โดยรัฐบาลสนับสนุนเงินทุนในระดับหมู่บ้านสำหรับครัวเรือนเป้าหมาย ยืมไปลงทุนเพื่อประกอบอาชีพ เช่น ค่าขาย งานช่าง เกษตรกรรม หรืออาชีพอื่นที่ก่อให้เกิดรายได้เท่านั้น เพื่อลดการกู้ยืมเงินจากแหล่งเงินกู้นอกระบบ

11. กองทุนหมู่บ้านและชุมชนเมือง เป็นแหล่งเงินทุนหมุนเวียนสำหรับการลงทุนเพื่อพัฒนาอาชีพ สร้างงาน สร้างรายได้ให้กับคนในชุมชน เพื่อกระตุ้นเศรษฐกิจในระดับรากหญ้า และยังเป็นแหล่งส่งเสริมระบอบประชาธิปไตยแบบมีส่วนร่วมเพื่อนำมาใช้ในชุมชนของตนเอง

12. การบริหารจัดการครัวเรือนยากจนแบบบูรณาการ เพื่อส่งเสริมกระตุ้นและสนับสนุนครัวเรือนยากจนให้สามารถบริหารจัดการชีวิตของตนเองได้อย่างเหมาะสมโดยดำเนินชีวิตตามแนวปรัชญาเศรษฐกิจพอเพียงสามารถพึ่งตนเองและชุมชนได้อย่างยั่งยืน

13. หนึ่งตำบล หนึ่งผลิตภัณฑ์ เป็นแนวทางที่จะสร้างงาน สร้างรายได้ สร้างความเจริญ สร้างเศรษฐกิจแก่ชุมชน เพื่อให้สามารถยกระดับฐานะความเป็นอยู่ของคนในชุมชนให้ดีขึ้น โดยการผลิตสินค้าที่มาจากภูมิปัญญาหรือการจัดการทรัพยากรที่มีอยู่ในท้องถิ่นให้กลายเป็นสินค้าชุมชนที่มีคุณภาพ มีจุดเด่นและเป็นเอกลักษณ์ของชุมชนที่สอดคล้องกับวัฒนธรรมในแต่ละท้องถิ่น

14. ข้อมูลความจำเป็นพื้นฐาน คือ ข้อมูลในระดับครัวเรือนที่แสดงให้เห็นถึงสภาพความเป็นอยู่ความจำเป็นของคนในครัวเรือนในด้านต่าง ๆ เกี่ยวกับคุณภาพชีวิตซึ่งได้มีการกำหนดมาตรฐานขั้นต่ำเอาไว้แล้วว่าจะมีคุณภาพชีวิตในเรื่องนั้น ๆ อย่างไร ในระดับใดในช่วงระยะเวลาหนึ่ง เพื่อให้ประชาชนสามารถพัฒนาชีวิตความเป็นอยู่ของตนเองและครอบครัวให้มีคุณภาพชีวิตที่ดีขึ้นอย่างน้อยผ่านเกณฑ์ความจำเป็นพื้นฐาน โดยได้รับความร่วมมือจากคณะกรรมการหมู่บ้านชุมชน ผู้นำชุมชน หัวหน้าคุ้ม อาสาพัฒนาชุมชน เป็นผู้จัดเก็บข้อมูลของครัวเรือน

15. ข้อมูลพื้นฐานระดับหมู่บ้าน/ชุมชน เป็นข้อมูลที่แสดงสภาพโครงสร้างทั่วไปของหมู่บ้าน สภาพพื้นฐานทางเศรษฐกิจ ความรู้และการศึกษา การมีส่วนร่วมและความเข้มแข็งของชุมชน สุขภาพและอนามัย สภาพแรงงาน และยาเสพติดโดยได้รับความร่วมมือจากกำนัน/ผู้ใหญ่บ้าน คณะกรรมการหมู่บ้าน ผู้นำชุมชน เป็นผู้จัดเก็บข้อมูล

จากแนวนโยบาย วิสัยทัศน์ พันธกิจ ยุทธศาสตร์ กรมการพัฒนาชุมชน กระทรวงมหาดไทย มีหน้าที่พื้นฐานสำคัญยิ่งในการเตรียมความพร้อมของประชาชนในการพัฒนาชุมชน โดยมีเป้าหมายของการพัฒนา คือ ชุมชนเข้มแข็ง ประชาชนพึ่งตนเองได้ ครอบครัวมีคุณภาพชีวิตที่ดี มีความสุข จากแนวคิด ทฤษฎี หลักการ กระบวนการสู่แนวทางปฏิบัติจริงในระดับพื้นที่ การพัฒนาชุมชนเน้นหลักการมีส่วนร่วมของประชาชนเป็นหัวใจ

สำคัญของการพัฒนา โดยที่การพัฒนาชุมชนมีแนวคิดพื้นฐานจากการมีส่วนร่วมของประชาชน การช่วยเหลือตนเอง ความคิดริเริ่มของประชาชน ความต้องการของชุมชนและการศึกษาตลอดชีวิต ซึ่งถือเป็นกระบวนการให้การศึกษาภาคชีวิตแก่ประชาชนเพื่อนำไปสู่การพัฒนาคน การให้การศึกษาเป็นไปอย่างต่อเนื่องและตราบเท่าที่บุคคลยังดำรงชีวิตอยู่ในชุมชน โดยมีหลักการที่ยึดถือปฏิบัติที่สำคัญ กล่าวคือ การยึดหลักความมีศักดิ์ศรีและศักยภาพของคน และเปิดโอกาสให้ประชาชนได้ใช้ศักยภาพที่มีอยู่ให้มากที่สุด ยึดหลักการพึ่งพาตนเอง สนับสนุนให้ประชาชนพึ่งตนเองเปิดโอกาสให้ประชาชนร่วมวางแผน ร่วมคิด ร่วมตัดสินใจวางแผนปฏิบัติ ร่วมรับผลประโยชน์และร่วมติดตามประเมินผลในกิจกรรมหรือโครงการของชุมชน ยึดหลักประชาธิปไตยในการทำงาน โดยเริ่มต้นจากการพูดคุยปรึกษาหารือร่วมกันตัดสินใจร่วมกัน และร่วมรับผิดชอบภายใต้การช่วยเหลือซึ่งกันและกัน ตามวิถีประชาธิปไตย กล่าวได้ว่า กรมการพัฒนาชุมชน กระทรวงมหาดไทย เป็นหน่วยงานขับเคลื่อนเศรษฐกิจฐานรากสู่ความเข้มแข็งของชุมชน นำพาซึ่งความผาสุกและความมั่นคงยั่งยืนสู่ชุมชน โดยส่งเสริมการมีส่วนร่วมของประชาชนในการพัฒนาชุมชน สร้างพลังประชาชนด้วยคนในชุมชน สนับสนุนและประสานงานให้เกิดการพัฒนาซึ่งมีเป้าหมายให้คนในชุมชนพึ่งพาตนเองได้อย่างยั่งยืน โดยใช้ทรัพยากรที่มีอยู่อย่างจำกัดให้เกิดประโยชน์สูงสุด

## งานวิจัยที่เกี่ยวข้อง

### งานวิจัยในประเทศ

จากการศึกษาการมีส่วนร่วมของประชาชนในการพัฒนาชุมชน อำเภอเมืองบึงกาฬ จังหวัดบึงกาฬ เป็นการหาสาเหตุหรือปัจจัย และแนวทางการพัฒนาที่มีผลต่อการเข้ามามีส่วนร่วมของประชาชน ซึ่งในการศึกษาวิจัยดังกล่าวได้มีผู้วิจัยที่ได้ทำการศึกษาและวิจัยในเรื่องการมีส่วนร่วมของประชาชน ซึ่งผู้วิจัยได้นำมาศึกษาประกอบกับการทำวิจัยในครั้งนี้ ดังต่อไปนี้

เอมอร บุญโท (2554, บทคัดย่อ) ศึกษาการมีส่วนร่วมของประชาชนในการพัฒนาท้องถิ่นขององค์การบริหารส่วนตำบลพนอม อำเภอท่าอุเทน จังหวัดนครพนม พบว่าโดยรวมการมีส่วนร่วมอยู่ในระดับมาก เมื่อจำแนกเป็นรายด้าน พบว่า อยู่ในระดับมากทุกด้าน เรียงลำดับค่าเฉลี่ยจากมากไปหาน้อยคือการมีส่วนร่วมในขั้นรับผลประโยชน์ การมีส่วนร่วมในขั้นริเริ่มการพัฒนา การมีส่วนร่วมในขั้นดำเนินการ การมีส่วนร่วมในขั้นวางแผนการพัฒนา และการมีส่วนร่วมในขั้นประเมินผล

เปรียบเทียบระดับการมีส่วนร่วมของประชาชนในการพัฒนาท้องถิ่นของ องค์การบริหารส่วนตำบลพนอม อำเภอท่าอุเทน จังหวัดนครพนม ที่จำแนกตามเพศ โดยรวม มีแตกต่างกันทางสถิติ เมื่อพิจารณาเป็นรายด้าน พบว่าการมีส่วนร่วมชั้นวางแผนการพัฒนา การมีส่วนร่วมชั้นริเริ่มการพัฒนา การมีส่วนร่วมชั้นติดตามและประเมินผลจากการพัฒนา มีความแตกต่างกันอย่างมีนัยสำคัญทางสถิติที่ระดับ .05 เมื่อจำแนกตามหมู่บ้านอาศัยอยู่ พบว่าโดนรวมรายด้านการมีส่วนร่วมแตกต่างกันอย่างมีนัยสำคัญทางสถิติอยู่ที่ระดับ .05

นางลักษณ์ ธรรมบำรุง (2555, บทคัดย่อ) ได้ศึกษาระดับการมีส่วนร่วม ในการพัฒนาชุมชนของประชาชนในเทศบาลตำบลบ้านเขี้ยวหลาน ตำบลเข่าพัง อำเภอบ้านตาขุน จังหวัดสุราษฎร์ธานี ในภาพรวมและรายด้าน ได้แก่ ด้านการวางแผนร่วมกัน ด้านการดำเนินงานตามแผน และด้านการประเมินผลการดำเนินงานอยู่ในระดับปานกลาง ด้านการดำเนินงานตามแผน และด้านการประเมินผล จำแนกตามสถานภาพส่วนบุคคล และเศรษฐกิจและสังคม พบว่า แตกต่างกัน

ศิรินาถ อังสุพานิช (2555, บทคัดย่อ) ได้ศึกษาระดับการมีส่วนร่วมในกิจกรรม การพัฒนาชุมชนของประชาชน ตำบลบางขุนทอง อำเภอตากใบ จังหวัดนราธิวาส ในภาพรวม และรายด้าน ได้แก่ ด้านการตัดสินใจ ด้านการมีส่วนร่วมในการรับผลประโยชน์ ด้านการมีส่วนร่วมในการดำเนินงาน และด้านการมีส่วนร่วมในการประเมินผลการดำเนินงาน โดยภาพรวม อยู่ในระดับปานกลาง ความสัมพันธ์ระหว่างปัจจัยส่วนบุคคล และปัจจัยทางด้านเศรษฐกิจ และสังคม กับการมีส่วนร่วมในการพัฒนาชุมชน ด้านการมีส่วนร่วมในการตัดสินใจ ด้านการมีส่วนร่วมในการดำเนินงานของชุมชน ด้านการมีส่วนร่วมในการรับผลประโยชน์จากการพัฒนา และด้านการมีส่วนร่วมในการประเมินผลการดำเนินงานของประชาชน พบว่า เพศ อายุ อาชีพ ระดับการศึกษาและแหล่งการรับรู้ข่าวสารมีความสัมพันธ์กับระดับการมีส่วนร่วมในการ พัฒนาชุมชนโดยภาพรวมและรายด้านทั้ง 4 ด้าน ได้แก่ ด้านการมีส่วนร่วมในการตัดสินใจ ด้านการมีส่วนร่วมในการดำเนินงานของชุมชน ด้านการมีส่วนร่วมในการรับผลประโยชน์ จากการพัฒนา และด้านการมีส่วนร่วมในการประเมินผลการดำเนินงานของชุมชนอย่างมี นัยสำคัญทางสถิติที่ระดับ .05

สุญาพรรณ วะชุม (2556, บทคัดย่อ) ได้ศึกษาการมีส่วนร่วมของประชาชน ในการพัฒนาศูนย์ 3 วัย สานใยรักแห่งครอบครัว ตำบลปะหว้า อำเภออากาศอำนวย จังหวัดสกลนคร พบว่า 1) ระดับการมีส่วนร่วมของประชาชนโดยภาพรวมอยู่ในระดับ ปานกลาง (ค่าเฉลี่ย 2.96) เมื่อพิจารณาด้านรายด้าน พบว่า มีส่วนร่วมในระดับปานกลาง

ทุกด้าน โดยด้านที่มีค่าเฉลี่ยมากที่สุด คือ ชั้นเริ่มพัฒนา (ค่าเฉลี่ย 3.15) รองลงมาคือ ชั้นดำเนินการ (ค่าเฉลี่ย 2.93) ส่วนด้านที่มีค่าเฉลี่ยน้อยที่สุด คือ ชั้นรับผลประโยชน์จากการพัฒนา (ค่าเฉลี่ย 2.89) 2) เปรียบเทียบการมีส่วนร่วมของประชาชนในการพัฒนา ศูนย์ 3 วัย สานใยรักแห่งครอบครัว ตำบลพะว้า อำเภออากาศอำนวย จังหวัดสกลนคร พบว่า ประชาชนที่มีเพศ อายุ ระดับการศึกษา อาชีพ และรายได้เฉลี่ยต่อเดือนต่างกัน มีส่วนร่วมในการพัฒนา ทั้งในภาพรวมและรายด้าน ทุกด้าน มีความแตกต่างกันอย่างมีนัยสำคัญทางสถิติที่ระดับ 0.5 3) การมีส่วนร่วมของประชาชนในการพัฒนา ศูนย์ 3 วัย สานใยรักแห่งครอบครัว ตำบลพะว้า อำเภออากาศอำนวย จังหวัดสกลนคร ที่ควรนำมาหาแนวทางการพัฒนาการมีส่วนร่วมของประชาชนในการพัฒนา ศูนย์ 3 วัย สานใยรักแห่งครอบครัว ตำบลพะว้า อำเภออากาศอำนวย จังหวัดสกลนคร มีจำนวน 4 ด้าน คือ ชั้นวางแผนพัฒนา ชั้นดำเนินการพัฒนา ชั้นรับผลประโยชน์จากการพัฒนา และชั้นประเมินผล การพัฒนา

บันทึก ผลอำพันธุ์ (2556) ได้ทำการศึกษา การมีส่วนร่วมของประชาชน ในการบริหารจัดการที่ดีของท้องถิ่น ในเขตองค์การบริหารส่วนตำบลคลองนารายณ์ อำเภอเมือง จังหวัดจันทบุรี การศึกษาเรื่องการมีส่วนร่วมของประชาชนในการบริหารจัดการที่ดีของท้องถิ่นในเขตองค์การบริหารส่วนตำบลคลองนารายณ์ มีวัตถุประสงค์ เพื่อศึกษาระดับและปัจจัยการมีส่วนร่วมของประชาชนในการบริหารจัดการที่ดีของท้องถิ่น ในเขตองค์การบริหารส่วนตำบล คลองนารายณ์ อำเภอเมืองจันทบุรี จังหวัดจันทบุรี จำแนกตามตัวแปรพื้นฐาน วิธีการศึกษาจะใช้การวิจัยเชิงสำรวจ โดยมีประชากรที่ใช้ในการวิจัยครั้งนี้ คือ ประชาชนที่มีสิทธิเลือกตั้งและกำหนดขนาดกลุ่มตัวอย่างโดยใช้สูตรของยามาเน่ จำนวน 400 คน ส่วนการวิเคราะห์ข้อมูลนั้นใช้สถิติค่าร้อยละ ค่าเฉลี่ย ส่วนเบี่ยงเบนมาตรฐาน ใช้ค่าที (t-test) สำหรับเปรียบเทียบความแตกต่างระหว่างตัวแปร 2 ตัว สถิติ One – Way ANOVA สำหรับเปรียบเทียบความแตกต่างระหว่างตัวแปรมากกว่า 2 ตัว และใช้ LSD เพื่อทดสอบว่าตัวแปรใดมีความแตกต่างกันอย่างมีนัยสำคัญทางสถิติ โดยกำหนดระดับนัยสำคัญทางสถิติที่ระดับ .05 ผลการศึกษาพบว่าภาพรวมมีส่วนร่วมระดับปานกลาง เมื่อพิจารณาเป็นรายด้านประชาชนมีส่วนร่วมด้านนิติธรรมอยู่ในระดับมาก รองลงมาคือ ด้านหลักความโปร่งใส ด้านหลักคุณธรรม ด้านหลักความรับผิดชอบ ด้านหลักการมีส่วนร่วม ตามลำดับ ส่วนด้านหลักความคุ้มค่าในการเปรียบเทียบดังกล่าวจำแนกตามตัวแปรพื้นฐานก็จะพบว่า

ตัวแปรที่มีความแตกต่างอย่างมีนัยสำคัญทางสถิติที่ระดับ .05 ได้แก่ เพศ อายุ สถานภาพสมรส และการศึกษา

อับดุลคอเล็ค เจะแต (2557, บทคัดย่อ) ได้ศึกษากระบวนการมีส่วนร่วมของประชาชนในการพัฒนาชุมชนบ้านเกาะสวาด ตำบลโพรวุฒ อำเภอตากใบ จังหวัดนราธิวาส การวิจัยนี้เป็นการวิจัยเชิงคุณภาพ มีวัตถุประสงค์ดังนี้ (1) เพื่อศึกษาบริบททั่วไปและปัจจัยภายในปัจจัยภายนอกของชุมชนที่ส่งผลต่อการสร้างกระบวนการมีส่วนร่วมของประชาชนในการพัฒนาชุมชนให้ประสบผลสำเร็จ (2) เพื่อศึกษากระบวนการมีส่วนร่วมของประชาชนในการพัฒนาชุมชนบ้านเกาะสวาด ตำบลโพรวุฒ อำเภอตากใบ จังหวัดนราธิวาส โดยการศึกษากิจกรรมการสร้างการมีส่วนร่วมของประชาชนประกอบด้วยวิธีการศึกษาบริบททั่วไปและปัจจัยที่มีผลต่อการสร้างกระบวนการมีส่วนร่วมของชุมชนการค้นหาปัญหาและสาเหตุของปัญหา การวางแผน การดำเนินงาน การรับผลประโยชน์และการประเมินผล กลุ่มตัวอย่าง ได้แก่ กลุ่มผู้นำชุมชน ตัวแทนกลุ่มอาชีพ และตัวแทนครัวเรือน ของชุมชนบ้านเกาะสวาด ตำบลโพรวุฒ อำเภอตากใบ จังหวัดนราธิวาส จำนวน 25 คน การเก็บข้อมูลโดยการสัมภาษณ์ การสังเกต และวิเคราะห์ข้อมูลแบบอุปนัย นำเสนอโดยการบรรยายเชิงพรรณนาผลการวิจัยสรุปได้ ดังนี้ 1) บริบทและปัจจัยที่ส่งผลต่อกระบวนการสร้างการมีส่วนร่วมของประชาชนในชุมชนบ้านเกาะสวาด อำเภอตากใบ จังหวัดนราธิวาส ได้แก่ ภาวะผู้นำ การบริหารจัดการชุมชนที่ดี ทิศทางสังคม ปัจจัยผลักดัน ประชาชนและสภาพแวดล้อมของชุมชน ปัจจัยภายนอก 2) กระบวนการมีส่วนร่วมของประชาชนในชุมชนบ้านเกาะสวาด ได้แก่ การมีส่วนร่วมในการค้นหาปัญหาและสาเหตุของปัญหา การมีส่วนร่วมในการวางแผน การมีส่วนร่วมในการดำเนินงาน การมีส่วนร่วมในการรับผลประโยชน์ และการมีส่วนร่วมในการประเมินผล

จงสวัสดิ์ มณีจอม (2558, บทคัดย่อ) ได้ศึกษาปัจจัยที่ส่งผลต่อความสำเร็จในการพัฒนาชุมชนตามแนวทางปรัชญาเศรษฐกิจพอเพียงของชุมชนบ้านโคกโพธิ์ ตำบลทัพราช อำเภอดงหลวง จังหวัดสุพรรณบุรี ผลการศึกษาพบว่า 1) ปัจจัยที่ส่งผลต่อความสำเร็จในการพัฒนาชุมชน ตามแนวทางปรัชญาเศรษฐกิจพอเพียงของชุมชนบ้านโคกโพธิ์ ตำบลทัพราช อำเภอดงหลวง จังหวัดสุพรรณบุรี ในภาพรวม อยู่ในระดับมากที่สุด 2) ความสำเร็จในการพัฒนาชุมชน ตามแนวทางปรัชญาเศรษฐกิจพอเพียงของชุมชนบ้านโคกโพธิ์ ตำบลทัพราช อำเภอดงหลวง จังหวัดสุพรรณบุรี ในภาพรวม อยู่ในระดับมากที่สุด 3) ผลการทดสอบสมมติฐาน พบว่าปัจจัยส่งผลต่อความสำเร็จในการพัฒนาชุมชนตาม

แนวทางปรัชญาเศรษฐกิจพอเพียงกับตัวแปรความสำเร็จในการ พัฒนาชุมชนตามแนวทาง ปรัชญาเศรษฐกิจพอเพียงโดยรวมมีความสัมพันธ์กัน อย่างมีนัยสำคัญทางสถิติที่ระดับ .05 ( $r = .403$ ) แต่อยู่ในระดับค่อนข้างต่ำ ไม่เป็นไปตามสมมติฐานที่ตั้งไว้เมื่อพิจารณา ความสัมพันธ์เป็นรายด้านพบว่า มีสองด้านที่ไม่มีมีความสัมพันธ์กันที่ระดับนัยสำคัญทาง สถิติที่ .05 คือ ด้านความรู้ความเข้าใจของประชาชน (X1) กับ ด้านสังคม (Y2) และ ด้าน งบประมาณที่ได้รับการสนับสนุน (X2) กับด้านวัฒนธรรม (Y3) ส่วนด้านอื่น ๆ มี ความสัมพันธ์กัน อย่างมีนัยสำคัญทางสถิติที่ระดับ .05 ทุกด้าน

ลัดดาวรรณ นนปะติ (2558, บทคัดย่อ) ได้ทำการศึกษาการมีส่วนร่วมของ ประชาชนในการจัดทำแผนพัฒนาขององค์กรปกครองส่วนท้องถิ่น : กรณีศึกษาขององค์การบริหาร ส่วนตำบลวัดละมุด อำเภอนครชัยศรี จังหวัดนครปฐม การวิจัยครั้งนี้มีวัตถุประสงค์ 1) เพื่อ ศึกษาระดับการมีส่วนร่วมของ ประชาชนในการจัดทำแผนพัฒนาท้องถิ่น 2) เพื่อศึกษา เปรียบเทียบปัจจัยที่ส่งผลต่อ ระดับการมีส่วนร่วมของประชาชนในการจัดทำแผนพัฒนา ท้องถิ่น จำแนกตามปัจจัย ส่วนบุคคล และ 3) เพื่อศึกษาความสัมพันธ์ระหว่างปัจจัยทางด้าน การรับรู้ของประชาชนในการจัดทำแผนพัฒนาท้องถิ่นกับระดับการมีส่วนร่วมของประชาชน ในการจัดทำแผนพัฒนาท้องถิ่น ใช้ระเบียบวิธีการวิจัยเชิงปริมาณ และใช้แบบสอบถามเป็น เครื่องมือในการเก็บข้อมูลการวิจัยกับกลุ่มตัวอย่างจำนวน 375 รายที่มีภูมิลำเนาในเขต องค์การบริหารส่วนตำบลวัดละมุด อำเภอนครชัยศรี จังหวัดนครปฐม แล้วทำการวิเคราะห์ผล โดยค่าสถิติ ผลการวิจัยพบว่าระดับการมีส่วนร่วมของประชาชนใน การจัดทำแผนพัฒนา ท้องถิ่นอยู่ในระดับปานกลาง และเมื่อเปรียบเทียบระดับการมีส่วนร่วมของประชาชนในการ จัดทำแผนพัฒนาท้องถิ่น ตามปัจจัยคุณลักษณะ พบว่า ปัจจัยส่วนบุคคลด้านเพศ อายุ อาชีพ ระยะเวลาที่มีภูมิลำเนาในพื้นที่ รายได้มีผลต่อระดับการมีส่วนร่วมของประชาชนในการจัดทำ แผนพัฒนาท้องถิ่นในระดับที่แตกต่างกัน ส่วนปัจจัยด้านการศึกษาไม่มีผลต่อระดับการมี ส่วนร่วมของประชาชนในการ จัดทำแผนพัฒนาท้องถิ่น และการรับรู้ข้อมูลในการจัดทำแผน พัฒนาท้องถิ่นมี ความสัมพันธ์กับระดับการมีส่วนร่วมของประชาชนในการจัดทำแผนพัฒนา ท้องถิ่น ทั้งนี้กำหนดความเชื่อมั่นไว้ที่ระดับนัยสำคัญทางสถิติ 0.05

ณัฐวัฒน์ วิเศษสุวรรณ (2559, บทคัดย่อ) ได้ศึกษาการพัฒนาชุมชนในเขต เทศบาลเมืองมาบตาพุด จังหวัดระยอง: ผลกระทบและแนวทางแก้ไข มีวัตถุประสงค์เพื่อ 1) สังเคราะห์งานวิจัยผลกระทบต่อชุมชน ด้านสุขภาพ ด้านเศรษฐกิจ และด้านสิ่งแวดล้อม จากการพัฒนาอุตสาหกรรม 2) ตรวจสอบผลกระทบต่อชุมชน จากงานวิจัยกับสภาพจริง

ในชุมชน 3) ศึกษาแนวทางการแก้ไขปัญหาผลกระทบต่อชุมชนในเขตเทศบาลเมืองมาบตาพุด อำเภอเมือง จังหวัดระยอง ผลการวิจัยพบว่า 1) การสังเคราะห์งานวิจัย พบว่า ราคาที่ดินสูงขึ้น เกิดอาชีพที่เกี่ยวข้องกับอุตสาหกรรมเพิ่มขึ้น มีการพัฒนาระบบสาธารณูปโภค การจราจรติดขัดและเกิดอุบัติเหตุมากขึ้น ได้รับผลกระทบจากกลิ่น ฟุ้งละออง เสียงและก๊าซพิษ ส่งผลให้ชุมชนมีโอกาสเป็นโรคระบบทางเดินหายใจ 2) ผลกระทบตามสภาพจริงในชุมชนพบว่า โดยภาพรวมอยู่ในระดับปานกลาง ได้แก่ ด้านสิ่งแวดล้อม เศรษฐกิจ สังคม สุขภาพ การดำเนินการแก้ไข โดยรวมอยู่ในระดับปานกลาง ได้แก่ ด้านสุขภาพ ด้านสังคม ด้านสิ่งแวดล้อม และด้านเศรษฐกิจ 3) แนวทางการแก้ไขปัญหา ได้แก่ เทศบาลควรจัดทำแผนและกิจกรรมเสริมสร้างอาชีพให้กับคนในชุมชน ควรสร้างแรงจูงใจให้คนต่างถิ่นย้ายสำเนาทะเบียนบ้านเข้ามาอยู่ในชุมชน ควรทำป้ายจราจรในชุมชน จัดตั้งกองทุนสุขภาพในชุมชน และควรกำหนดพื้นที่มาบตาพุดเป็นเขตปกครองพิเศษ

วสันต์ จันทจร (2559, บทคัดย่อ) ได้ทำการศึกษาการมีส่วนร่วมของประชาชนในการบริหารงานองค์การบริหารส่วนตำบลหนองจิก อำเภอบรบือ จังหวัดมหาสารคาม การวิจัยครั้งนี้มีความมุ่งหมายเพื่อศึกษา ระดับการมีส่วนร่วมของประชาชนในการบริหารงานขององค์การบริหารส่วนตำบลหนองจิก อำเภอบรบือ จังหวัดมหาสารคาม จำแนกตาม เพศ อายุ ระดับการศึกษา และอาชีพ และเพื่อศึกษาปัญหาและข้อเสนอแนะของการมีส่วนร่วมของประชาชนในการบริหารงานขององค์การบริหารส่วนตำบลหนองจิก อำเภอบรบือ จังหวัดมหาสารคาม กลุ่มตัวอย่างที่ใช้ในการศึกษาจำนวน 384 คน ได้แก่ประชาชนทั่วไป อายุตั้งแต่ 18 ปีบริบูรณ์ขึ้นไป ที่อาศัยอยู่ในเขตขององค์การบริหารส่วนตำบลหนองจิก อำเภอบรบือ จังหวัดมหาสารคาม สถิติที่ใช้ในการวิเคราะห์ข้อมูลได้แก่ความถี่ร้อยละค่าเฉลี่ย และส่วนเบี่ยงเบนมาตรฐาน ผลการศึกษาพบว่าการมีส่วนร่วมของประชาชนในการบริหารงานขององค์การบริหารส่วนตำบลหนองจิก อำเภอบรบือ จังหวัดมหาสารคาม โดยภาพรวมอยู่ในระดับมาก เมื่อพิจารณาเป็นรายด้าน พบว่า อยู่ในระดับมากที่สุดทั้ง 4 ด้าน โดยเรียงลำดับค่าเฉลี่ยจากมาก ไปหาน้อย 3 ลำดับแรก ดังนี้ ด้านการมีส่วนร่วมในการติดตามและประเมินผล ด้านการมีส่วนร่วมในการเสนอปัญหา และด้านการมีส่วนร่วมในการวางแผนดำเนินการ

### งานวิจัยต่างประเทศ

White, Stanley Ronald (1996, p. A อ้างถึงใน สุญาพรรณ วัชชุม, 2556, หน้า 56) ได้ศึกษาเรื่อง The Role of Volunteer Organizations in Community Policing: A



Case Study of Tempe, Arizona (Citizen Participation) พบว่า การมีส่วนร่วมของประชาชน มีความจำเป็นอย่างยิ่งในการปฏิบัติหน้าที่ของตำรวจ ซึ่งจะเป็นการช่วยในการแก้ไขปัญหา ในกิจการตำรวจทางหนึ่ง และในการปฏิบัติหน้าที่ของ Community Policing Officers ในชุมชน ประสบความสำเร็จอย่างมากในการได้รับความร่วมมือจากประชาชน

Kaufman (1996, pp. 17–45 อ้างถึงใน สมร เสาวเวียง, 2557, หน้า 56) ได้ศึกษาปัจจัยที่เกี่ยวข้องกับการพัฒนาชุมชนในชนบทพบว่า อายุ เพศ การศึกษา ขนาดของครอบครัว อาชีพ รายได้ และความยาวนานในการอาศัยในท้องถิ่นมีความสัมพันธ์กับระดับการมีส่วนร่วมของประชาชน

Delaney, R. K. (2000, unpagged อ้างถึงใน อับดุลคอเล็ด เจะเตต, 2557, หน้า 103) Parent Participation in District Level Curriculum Decisionmaking: A Year in the Life of a School District พบว่าการมีส่วนร่วมของผู้ปกครองและชุมชนต่อการกำหนดหลักสูตรการเรียนการสอนในสถานศึกษามีผลต่อวิสัยทัศน์การจัดการศึกษามีความคิดเห็นแตกต่างกัน การใช้วิธีการสื่อสารที่เหมาะสมคือการใช้สื่อสองทางจะเกิดประโยชน์ในกระบวนการตัดสินใจ และทำให้ไม่เกิดความขัดแย้งในโรงเรียน

Phuong and Mol (2004, unpagged อ้างถึงใน ญัฐวัฒน์ วิเศษสุวรรณ, 2559, หน้า 66) ศึกษาวิจัยเรื่อง Communities as informal regulators: New arrangements in industrial pollution control in Viet Nam พบว่า ประเทศที่กำลังมีการพัฒนาอุตสาหกรรม โดยขาดความเข้มงวด และการจัดการสิ่งแวดล้อม แต่มีกรณีศึกษาที่น่าสนใจคือชุมชน สังคมท้องถิ่นเวียดนามประสบความสำเร็จในการบังคับควบคุมผู้ก่อมลพิษจากอุตสาหกรรม ด้วยวิธีการลดมลพิษที่เกิดขึ้น หรือมีการปรับเปลี่ยนกระบวนการผลิตที่เป็นมิตรกับสิ่งแวดล้อม เป็นนวัตกรรมใหม่ในการปกครองท้องถิ่นอย่างมีส่วนร่วม ที่เชื่อมโยงชุมชน ผู้ประกอบการ และหน่วยงานภาครัฐ มาร่วมจัดการแก้ไขปัญหา อย่างไรก็ตาม พบว่าหัวใจสำคัญของความสำเร็จเกิดจากความเข้มแข็ง และความเป็นหนึ่งเดียวของชุมชน นอกจากนี้เศรษฐกิจ และสังคม จะเติบโตได้ต้องมีการจัดการสิ่งแวดล้อมที่ดี

Harrington (2008) ได้ศึกษาการบริหารการมีส่วนร่วมในองค์กร ก่อให้เกิดการทำงานที่มีประสิทธิภาพ ผลการศึกษาพบว่า สิ่งที่สำคัญที่สุด ในการกระตุ้นให้เกิดกระบวนการปรับปรุงองค์กร เมื่อองค์กรประสบปัญหา คือการบริหารจัดการทีมให้เกิดการมีส่วนร่วมอย่างทั่วทั้งองค์กร ก่อนที่จะจัดการไม่ได้ และกลายเป็นปัญหาที่เรื้อรัง

เกิดขึ้นในกระบวนการต่าง ๆ โดยมีปัจจัยที่สำคัญคือ ผู้บริหารต้องทุ่มเททั้งร่างกาย แรงใจ ให้เป็นตัวอย่างแก่พนักงาน อีกทั้งต้องสร้างแรงบันดาลใจให้กับพนักงานทุกระดับ เพื่อกระตุ้นให้เกิดการมีส่วนร่วมในกระบวนการปรับปรุงองค์กรเพื่อแก้ปัญหาทุกปัญหาที่เกิดขึ้นในทุกกระบวนการ ซึ่งการจัดการแบบนี้ในทุกระดับ ก่อให้เกิดการยอมรับในความรับผิดชอบ และความโปร่งใส ในผลผลิตต่าง ๆ และเมื่อผู้บริหารแต่ละคนดำเนินการแบบเดียวกัน จะทำให้พนักงานเข้ามามีส่วนร่วมในกระบวนการปรับปรุงองค์กรโดยไม่เกิดการต่อต้าน ก่อให้เกิดผลงานที่มีประสิทธิภาพในที่สุด

จากผลการศึกษาค้นคว้างานวิจัยทั้งในประเทศและต่างประเทศเกี่ยวกับแนวคิด ทฤษฎี ที่เกี่ยวข้องกับการมีส่วนร่วมในการพัฒนาชุมชน พบว่า การมีส่วนร่วมในการพัฒนาชุมชน เป็นกระบวนการที่กลุ่มประชาชนได้ทำกิจกรรมที่สนใจร่วมกันตามความต้องการ เป้าหมาย หรือวัตถุประสงค์ของกลุ่ม โดยเปิดโอกาสให้ทุกคนเข้ามามีบทบาทมีส่วนร่วมแสดงความคิดเห็น โดยมีส่วนร่วม 5 ด้านด้วยกัน คือ 1) การมีส่วนร่วมในการวางแผน 2) การมีส่วนร่วมในการตัดสินใจ 3) การมีส่วนร่วมในการดำเนินงาน 4) การมีส่วนร่วมในการรับผลประโยชน์ 5) การมีส่วนร่วมในการประเมินผล นอกจากนี้ การพัฒนาชุมชนมีแนวคิดปรัชญา กระบวนการ ที่ทำให้กลุ่มคนมีความสัมพันธ์ที่ดีต่อกันในทุก ๆ ด้าน เช่น ด้านเศรษฐกิจ สังคม การปกครอง วัฒนธรรม สิ่งแวดล้อม การเมือง ด้วยพลังของชุมชน งานพัฒนาชุมชนยังคงต้องอาศัยการมีส่วนร่วมของประชาชนซึ่งเป็นหัวใจสำคัญของงานพัฒนาชุมชน เป็นการสร้างพลังของชุมชนด้วยคนในชุมชนเองในการพัฒนาชุมชนนั้นจะประสบความสำเร็จได้ นอกจากคนในชุมชนจะเข้ามามีส่วนร่วมในการพัฒนาชุมชนแล้วยังขึ้นอยู่กับหน่วยงานของภาครัฐหรือภาคเอกชนที่จะเข้ามามีส่วนร่วมในการดำเนินการอย่างใดอย่างหนึ่ง เพื่อให้ประชาชนได้มีคุณภาพชีวิตที่ดีขึ้น เป็นการนำมาซึ่งความเจริญของชุมชนและความมั่นคงของประเทศ ในการพัฒนาชุมชนจะแตกต่างกันออกไป ตามบริบทของคนในชุมชนในพื้นที่ที่ต้องการจะยกระดับคุณภาพชีวิตให้ดีขึ้นจึงจำเป็นต้องมุ่งเน้นไปที่การพัฒนาคนในชุมชนให้เกิดการเรียนรู้เกี่ยวกับชุมชน โดยมีการเรียนรู้ร่วมกันถึงสภาพความเป็นอยู่ การประกอบอาชีพ ทรัพยากรที่มีในชุมชน รวมถึงปัญหาต่าง ๆ ที่เกิดขึ้นในชุมชน เพื่อใช้เป็นข้อมูลในการวางแผนแก้ไขปัญหา ซึ่งการให้ทุกคนเข้ามามีส่วนร่วมในการพัฒนาชุมชน ตั้งแต่เริ่มจนถึงสิ้นสุดกระบวนการเป็นการสร้างพลังผลักดันให้ริเริ่มโครงการหรือกิจกรรมอื่น ๆ ต่อไป ดังนั้นผู้วิจัยจึงสนใจศึกษาระดับการมีส่วนร่วมของประชาชนในการพัฒนาชุมชน อำเภอเมืองบึงกาฬ จังหวัดบึงกาฬ อยู่ในระดับใด การมีส่วนร่วมของประชาชนในการพัฒนาชุมชน อำเภอเมืองบึงกาฬ

จังหวัดบึงกาฬ แตกต่างกันตามปัจจัยส่วนบุคคลหรือไม่ และแนวทางการพัฒนาการมีส่วนร่วมของประชาชนในการพัฒนาชุมชน อำเภอเมืองบึงกาฬ จังหวัดบึงกาฬ เป็นอย่างไร อันจะเป็นประโยชน์ต่อการนำข้อมูลมาเป็นแนวทางในการพัฒนาการมีส่วนร่วมของประชาชนในการพัฒนาชุมชน อำเภอเมืองบึงกาฬ จังหวัดบึงกาฬ ผู้การพัฒนาชุมชนที่มีประสิทธิภาพและประสิทธิผล เพื่อยกระดับคุณภาพชีวิตของคนในชุมชนให้ดียิ่งขึ้นต่อไป

มหาวิทยาลัยราชภัฏสกลนคร