

บทที่ 2

เอกสารและงานวิจัยที่เกี่ยวข้อง

ในการวิจัยครั้งนี้ ผู้วิจัยได้ศึกษาเอกสารและงานวิจัยที่เกี่ยวข้องกับปัจจัยที่มีอิทธิพลต่อสัมฤทธิ์ผลของการพัฒนาหมู่บ้านเศรษฐกิจพอเพียง ในเขตอำเภอสว่างแดนดิน จังหวัดสกลนคร เพื่อเป็นแนวทางประกอบการศึกษา ตามลำดับดังนี้

1. แนวคิดเกี่ยวกับสัมฤทธิ์ผลของการพัฒนาหมู่บ้านเศรษฐกิจพอเพียง
2. แนวคิดเกี่ยวกับปัจจัยที่มีอิทธิพลต่อสัมฤทธิ์ผลในการพัฒนาหมู่บ้านเศรษฐกิจพอเพียง
3. บริบทหมู่บ้านเศรษฐกิจพอเพียง ในเขตอำเภอสว่างแดนดิน จังหวัดสกลนคร
4. งานวิจัยที่เกี่ยวข้อง

แนวคิดเกี่ยวกับสัมฤทธิ์ผลของการพัฒนาหมู่บ้านเศรษฐกิจพอเพียง

1. ความหมายของสัมฤทธิ์ผลของการพัฒนาหมู่บ้านเศรษฐกิจพอเพียง
พจนานุกรมฉบับราชบัณฑิตยสถาน พ.ศ. 2525 ได้ให้ความหมายของ “พัฒนา” ว่าเป็น “ทำให้เจริญ” ดังนั้นการพัฒนาจึงหมายถึง การทำให้เจริญ
สัญญา สัญญาวิวัฒน์ (2545, หน้า 9) ได้กล่าว การพัฒนาทุกอย่างจะต้องมีการเปลี่ยนแปลงเกิดขึ้นก่อนแล้วจะต้องมีสิ่งอื่นหรือลักษณะอื่นเข้ามาผสม จึงจะเรียกการเปลี่ยนแปลงนั้นว่า “การพัฒนา” ลักษณะที่เพิ่มเข้ามานั้นที่สำคัญ คือ ทิศทางของการเปลี่ยนแปลงที่กำหนดไว้ล่วงหน้า
พรณธิตา เหล่าพวงศักดิ์ (2545, หน้า 10) “การพัฒนา” หมายถึง การเปลี่ยนแปลงจากสภาพเดิมที่เป็นอยู่ ดังนั้นการพัฒนาจึงเกี่ยวข้องกับสภาพการณ์ต่าง ๆ ที่มีการเปลี่ยนแปลงทิศทางของการเปลี่ยนแปลงที่ดีขึ้น
การพัฒนา หรือการเปลี่ยนแปลงที่ดีขึ้น มีองค์ประกอบสำคัญ ดังนี้
1. การเปลี่ยนแปลงที่ดีขึ้นทางวัตถุ หมายถึง การมีปัจจัยพื้นฐานรวมทั้งสิ่งอำนวยความสะดวกในการดำรงชีพของคนในสังคมที่เพียงพอกับความต้องการ

2. การเปลี่ยนแปลงที่ดีขึ้นของคน หมายถึง คุณภาพของคนที่สามารถปรับตัวได้เร็วและมีประสิทธิภาพต่อสภาพสิ่งแวดล้อมที่เปลี่ยนแปลงอยู่ตลอดเวลา เพื่อความเป็นอยู่ดีขึ้น รวมทั้งความสามารถในการแก้ไขปัญหาต่าง ๆ ได้ด้วยตนเองหรือร่วมกับผู้อื่น

ชาอุชัย อินทรประวัติ (2547, หน้า 11) การพัฒนา หมายถึง ความเจริญขึ้นหรือการเปลี่ยนแปลงไปในทางที่ดีขึ้น หรืออาจจะมองว่าหมายถึง ผลของการทำให้เจริญขึ้น หรือผลของการเปลี่ยนแปลงที่เป็นไปในทางที่ดีขึ้น คำว่า การพัฒนาสามารถที่จะถูกนำไปใช้ได้หลายด้าน แต่ในที่นี้เราจะหมายความถึง การนำเอามาใช้ในเรื่องของการพัฒนาประเทศ การพัฒนาสังคม และการพัฒนาบ้านเมือง ซึ่งได้กล่าวถึงในหน่วยที่ 2 ไว้แล้วว่า การพัฒนาประเทศที่ถูกที่ควรจะต้องกระทำไปอย่างมีสมดุลหรือมีบูรณาการในด้านต่าง ๆ ได้แก่ เศรษฐกิจ เทคโนโลยี สังคม การเมือง สิ่งแวดล้อม

เสนห์ จามริก (2550, หน้า 51-52) กล่าวทัศนวิสัยเศรษฐกิจพอเพียง ควรต้องมีการวางเป้าหมายต้นทางและเป้าหมายปลายทางให้เป็นหลักการและแนวทางปฏิบัติไว้ เพื่อจะได้มีทิศทางการพัฒนาที่เป็นที่เข้าใจและอยู่ในสำนึกร่วมกัน ในแง่เศรษฐกิจพอเพียงจึงไม่ใช่เป็นเพียงต้นแบบหรือแบบพิมพ์เขียวสำเร็จรูป หากแต่มีความหมายเป็นกระบวนการสังคมอันเป็นพลวัต เป้าหมายต้นทางก็ได้แก่ การเกษตรขั้นพออยู่พอกิน อย่างที่กล่าวขวัญถึงกันมากในยามวิกฤตการเงินขณะนี้ แต่นั่นก็ไม่ควรจะมียึดมั่นถือมั่นเอาเป็นจุดจบอยู่ในตัวเอง หากควรต้องเปิดช่องทางโอกาสให้ได้มีการเรียนรู้พัฒนาตนเองต่อ ๆ ไปสู่การเกษตรกรรมที่ยั่งยืนจนถึงเป้าหมายปลายทาง คือ เศรษฐกิจชุมชนสองสามระดับ เศรษฐกิจนี้ยังจะได้ขยายความต่อไป ข้อที่เห็นควรเน้นถึงในที่นี้ ก็คือ เรื่องของหลักการพึ่งตนเองและนิเวศที่กล่าวไว้ข้างต้น ซึ่งจะต้องมีระบบและกระบวนการเรียนรู้ร่วมกัน ทั้งในระดับการสร้างจิตสำนึกและระดับปฏิบัติจริง ความจริงทั้งสองด้านของหลักการคือ การพึ่งตนเองกับนิเวศสัมพันธ์เชื่อมโยงเสมือนสองด้านของเหรียญอันเดียวกันนั่นเอง เพราะนิเวศเป็นรากฐานสร้างเสริมให้การพึ่งตนเองได้สัมฤทธิ์ผลและยั่งยืน

วิชัย รูปชาติ (2551, หน้า 186-187) ได้อธิบายว่า เศรษฐกิจพอเพียงนั้นมีรากฐานความคิดที่สำคัญคือการพัฒนาคนในชุมชนทั้งทางด้านเศรษฐกิจและสังคม ควบคู่ไปกับการจรรโลงรักษาวัฒนธรรมชุมชน ทั้งนี้ การพัฒนาคนจะต้องเริ่มต้นด้วยการพัฒนาความคิด พัฒนาจิตใจของคนให้รู้จักกินรู้จักใช้ตามอัตภาพและตามความจำเป็นในการดำรงชีวิตก่อน แล้วพัฒนาองค์ความรู้เพื่อให้มีภูมิปัญญาในการดำรงชีวิต และค่อยพัฒนา

คุณภาพชีวิตต่อไป การพัฒนาคนเป็นสิ่งจำเป็นที่ต้องทำควบคู่ไปกับการพัฒนาชุมชน ซึ่งชุมชนนั้นถือเป็นรากฐานสำคัญของสังคม การพัฒนาที่มุ่งเน้นชุมชนซึ่งเป็นที่รวมของคนที่มีวิถีชีวิตเดียวกัน มีการติดต่อสื่อสารกันอันเนื่องมาจากการอยู่ในพื้นที่ร่วมกัน หรือประกอบอาชีพร่วมกัน โดยใช้เครื่องมือทางเศรษฐกิจเกื้อหนุนให้คนที่อาศัยอยู่ในชุมชนมีความเข้มแข็งสามารถที่จะพึ่งพาตนเองได้และพึ่งพาอาศัยระหว่างกันในชุมชนได้ปัจจัยอีกประการหนึ่งที่จะทำให้สามารถบรรลุผลของการพัฒนาคนและชุมชนได้ คือการเปิดโอกาสให้คนและชุมชนเข้ามามีส่วนร่วมในการพัฒนาศักยภาพของตนได้ ทั้งในระดับการกำหนดกรอบ แนวคิด นโยบาย และขั้นลงมือปฏิบัติ ซึ่งการมีส่วนร่วมของคนและชุมชนในทุกระดับเท่านั้นที่จะนำมาซึ่งการพัฒนาที่สร้างสรรค์ ยั่งยืนและตรงตามความต้องการพื้นฐานที่แท้จริงของคนในแต่ละชุมชน

วิมล วงษ์แสงจันทร์ (2552) กล่าวว่า การนำเศรษฐกิจพอเพียงมาใช้เกิดจากการเข้าไปหาความคุ้นเคยสนิทสนมกับกลุ่มบุคคลต่าง ๆ ภายในชุมชน เพื่อให้เกิดความไว้วางใจ โดยการนำหลักธรรมทางพระพุทธศาสนาเป็นแกนกลางในการดำเนินงาน โดยมีจุดเริ่มต้นมาจากปัญหาเสพติด และกลุ่มออมทรัพย์ที่อาศัยความไว้วางใจกัน โดยก่อนที่จะดำเนินโครงการต่าง ๆ จะมีการสอบถามความต้องการของประชาชนก่อนที่จะดำเนินโครงการโดยการประเมินผลรอบด้าน จะทำให้ได้ข้อมูลที่เป็นจริง การหาช่องทางกระจายงาน กระจายรายได้ให้กับประชาชนทุกคน ซึ่งความรู้ความเข้าใจเป็นสิ่งสำคัญ การอยู่หนึ่งที่ต้องคำนึงถึงความพอเพียงในตนเองก่อนการคำนึงถึงจิตใจเป็นเบื้องต้น คนส่วนใหญ่จะรู้แต่ไม่ปฏิบัติจะต้องมีผู้นำไปสู่การปฏิบัติ การส่งเสริมให้ปลูกพืชผักสวนครัวในบ้านมีการเน้นการปฏิบัติอย่างจริงจัง ความเสียสละ การทำหน้าที่เพื่อส่วนรวม โดยมีจิตใจสาธารณะ การเรียนรู้โดยตนเองเพื่อนำไปสู่การปฏิบัติที่เป็นจริง

ข้าพบุท ขาวตรา (2552) กล่าวว่าในเรื่องเศรษฐกิจพอเพียงจะมีการปฏิบัติอยู่แล้วในแต่ละชุมชนจึงไม่ต้องกำหนดเป็นนโยบายใหม่โดยชาวชุมชนจะต้องมีคุณสมบัติของชาวชุมชนคือ ถือศีล 5 ละอบายมุข มั่งสจริต มกน้อย สันโดษ โดยใช้หลักศาสนาเป็นแกนในการดำเนินชีวิต โดยแต่ละชุมชนจะให้ผลิตให้ได้มากทำให้ได้เยอะ ๆ จะช่วยคนทุกคนให้ได้มากที่สุด ปัจจัยที่ทำให้ประสบความสำเร็จ คือ หลักศาสนาที่ทุกคนรับรู้และการนำไปปฏิบัติ ทำมากน้อยขนาดไหน การคำนึงถึงสภาพความเหมาะสม การสร้างนิสัยการประหยัด ระบบสาธารณโภคี ทุกอย่างเป็นของส่วนกลาง มีการจัดสรรว่าจะนำ เงินไปใช้อะไร การสร้างความเท่าเทียมกันให้เกิดขึ้นในชุมชน เงื่อนไขที่ชุมชนจะเข้ามาเป็นเครือข่าย

หนึ่ง ประการที่หนึ่งต้องมีพื้นที่เป็นของส่วนกลางเพื่อให้มีความพร้อมในการประกอบกิจกรรมต่าง ๆ ประการที่สองทุกคนต้องทำ งานร่วมกันให้โอกาสในการประกอบกิจกรรมของชุมชนเอง การมีเหตุมีผลในกิจกรรมต่าง ๆ การเลือกเทคโนโลยีที่เหมาะสมกับกิจกรรม จุดเสริมคือ เน้นการปฏิบัติอย่างจริงจังตามหลักศาสนา การมีใจ การมีส่วนร่วม เศรษฐกิจพอเพียงจะต้องเริ่มที่ใจก่อนถ้าใจไม่พอก็ไม่มีทางจะพอเพียงแล้วจะต้องลงมือปฏิบัติอย่างจริงจังโดยหน่วยงานอื่นจะเข้ามาช่วยให้กระจายองค์ความรู้ ไปสู่ภาคประชาชนทั่วไปมากขึ้นเพื่อให้เขาพึ่งตนเองได้ อยู่ได้อย่างพอเพียง และอยู่รอด

2. กิจกรรมชุมชนที่สอดคล้องกับปรัชญาเศรษฐกิจพอเพียง

การดำเนินการหรือกิจกรรมชุมชนที่สอดคล้องกับปรัชญาเศรษฐกิจพอเพียง ประกอบด้วย (ปริญานูช พิบูลสรวาฐ, 2550, หน้า 17-18)

1. กิจกรรมการผลิต ที่ไม่ทำลายสิ่งแวดล้อมแต่ใช้ทรัพยากรที่มีอยู่ในชุมชนอย่างคุ้มค่า คือกิจกรรมในภาคการเกษตร เช่น การทำปุ๋ยชีวภาพ การปลูกผัก ปลูกข้าวปลอดสารพิษ การทำสวนสมุนไพรชุมชน การคิดค้นสารไล่แมลงจากสมุนไพร การทำถ่านชีวภาพ การรวมกลุ่มขยายพันธุ์ปลา การแปรรูปผลผลิต การทำเกษตรผสมผสาน เป็นต้น

2. การรวมกลุ่มเพื่อกิจกรรมร่วมของคนในชุมชน ด้วยทุนทางสังคมที่มีอยู่ เช่น การต่อต้านยาเสพติด การรวมกลุ่มเพื่อเรียนรู้จากศูนย์การเรียนรู้ หรือโรงเรียนเกษตรกรในหมู่บ้าน การร่วมมือร่วมใจของสมาชิกในชุมชนทำกิจกรรมต่าง ๆ ภายในวัด การจัดตั้งร้านค้าที่เป็นของชุมชนเอง การจัดทำแผนแม่แบบในชุมชน การจัดตั้งกลุ่มออมทรัพย์เพื่อการผลิต กองทุนสวัสดิการ การรวมกลุ่มอนุรักษ์ทรัพยากรธรรมชาติและสิ่งแวดล้อม กิจกรรมการผลิตของกลุ่มต่าง ๆ เช่น การรวมกลุ่มทำขนมของกลุ่มแม่บ้าน การรวมกลุ่มปลูกพืชผักสวนครัว การจัดตั้งกองทุนข้าวสารร่วมกับชุมชนอื่น ๆ ในต่างภูมิภาค

3. กิจกรรมที่ส่งเสริมคุณธรรม จริยธรรม จิตสำนึกท้องถิ่น วิถีชีวิตและวัฒนธรรมตามแนวเศรษฐกิจพอเพียง เช่น กิจกรรมตามแนวทางบวร บ้าน วัด โรงเรียน พระสอนจริยธรรมและศีลธรรมแก่เยาวชน ครู ผู้นำชุมชน กิจกรรมปลูกฝังสมาชิกในชุมชนให้มีความเอื้ออาทร อารีย์ให้มากกว่าการคิดถึงตัวเงิน หรือวัตถุ ส่งเสริมการทำบุญชื้ออย่างโปร่งใสและสุจริต การพัฒนาครูในชุมชน และมีจิตผูกพันกับท้องถิ่นเป็นสำคัญ ส่งเสริมให้สมาชิกในชุมชนพึ่งตนเอง ก่อนที่จะพึ่งหรือขอความช่วยเหลือจากผู้อื่น

3. ความรู้เกี่ยวกับปรัชญาเศรษฐกิจพอเพียง

ความหมายของเศรษฐกิจพอเพียง

นักวิชาการหลายท่านได้ให้ความหมายของปรัชญาเศรษฐกิจพอเพียงไว้ดังนี้ เศรษฐกิจพอเพียง (กรมการพัฒนาชุมชน 2558, หน้า 2) หมายถึง เศรษฐกิจที่สามารถอุ้มชูตัวเองได้ ให้มีความพอเพียงกับตัวเอง (Self-Sufficiency) อยู่ได้โดยไม่ต้องเดือดร้อน ซึ่งต้องสร้างพื้นฐานทางด้านเศรษฐกิจของตนเองให้ดีเสียก่อน คือให้ตนเองสามารถอยู่ได้อย่างพอกินพอใช้ มิได้มุ่งหวังที่จะสร้างความเจริญยกเศรษฐกิจให้เจริญอย่างรวดเร็วแต่เพียงอย่างเดียว เพราะผู้ที่มีอาชีพและฐานะเพียงพอที่จะพึ่งตนเอง ได้ย่อมสามารถสร้างความเจริญก้าวหน้า และฐานะทางเศรษฐกิจขั้นที่สูงขึ้นไปตามลำดับต่อไปได้

คณะกรรมการอำนวยการขับเคลื่อนเศรษฐกิจพอเพียง กระทรวงมหาดไทย (2555, หน้า 4) ได้ให้ความหมายของเศรษฐกิจพอเพียง คือ เศรษฐกิจที่สามารถอุ้มชูตัวเองได้ ให้มีความพอเพียงกับตัวเอง (Self-Sufficiency) อยู่ได้โดยไม่ต้องเดือดร้อน โดยต้องสร้างพื้นฐานทางเศรษฐกิจของตนเองให้ดีเสียก่อน คือ ตั้งตัวให้มีความพอกินพอใช้ ไม่ใช่มุ่งหวังแต่จะทุ่มเทสร้างความเจริญยกเศรษฐกิจให้รวดเร็วแต่เพียงอย่างเดียว เพราะผู้ที่มีอาชีพและฐานะเพียงพอที่จะพึ่งตนเองย่อมสามารถสร้างความเจริญก้าวหน้า และฐานะทางเศรษฐกิจขั้นที่สูงขึ้นไปตามลำดับต่อไปได้หลักการพึ่งตนเอง หันกลับมายึดเส้นทางสายกลาง (มัชฌิมาปฏิปทา) ในการดำรงชีวิตให้สามารถพึ่งตนเองได้

ธนากร สังเขป (2555, หน้า 11) ได้สรุปความหมายของเศรษฐกิจพอเพียงไว้ว่า หมายถึง ปรัชญาทางเศรษฐกิจที่ยึดหลักความพอประมาณ คือ พอมี พอกิน พอใช้ สามารถอุ้มชูตัวเองได้ ความมีเหตุผล คือ การตัดสินใจเกี่ยวกับระดับของความพอประมาณในมิติต่าง ๆ อย่างมีเหตุผล และมีภูมิคุ้มกันพร้อมที่จะรับผลกระทบจากการเปลี่ยนแปลงต่าง ๆ ทั้งจากปัจจัยภายในและภายนอก โดยมีความรู้และคุณธรรมเป็นเงื่อนไขสำคัญในทางปฏิบัติ

สำนักงานคณะกรรมการพัฒนาการเศรษฐกิจและสังคมแห่งชาติ (อ้างถึงใน กรมส่งเสริมการปกครองท้องถิ่น, 2554) ได้กล่าวไว้ว่า “เศรษฐกิจพอเพียง” เป็นปรัชญาชี้ถึงแนวการดำรงอยู่และการปฏิบัติตนของประชาชนทุกระดับตั้งแต่ระดับครอบครัว ระดับชุมชน จนถึงระดับรัฐ ทั้งในการพัฒนาและการบริหารประเทศให้ดำเนินไปใน ทางสายกลางโดยเฉพาะการพัฒนาเศรษฐกิจและให้ก้าวหน้าต่ออยู่ยุคโลกาภิวัตน์

ความพอเพียง หมายถึง ความพอประมาณ ความมีเหตุผล รวมถึงความจำเป็นที่จะต้องมีระบบภูมิคุ้มกันที่ดี พอสมควรต่อการมีผลกระทบใด ๆ อันเกิดจากการเปลี่ยนแปลงทั้งภายนอกและภายใน ทั้งนี้จะต้องอาศัยความรอบรู้ ความรอบคอบ และความระมัดระวังอย่างยิ่งในการนำวิชาการต่าง ๆ มาใช้ในการวางแผนและดำเนินการทุกขั้นตอน และขณะเดียวกันจะต้องเสริมสร้างพื้นฐานจิตใจของคนในชาติโดยเฉพาะเจ้าหน้าที่ของรัฐ นักทฤษฎี และนักธุรกิจในทุกระดับ ให้มีสำนึกในคุณธรรมความซื่อสัตย์สุจริต และให้มีความรอบรู้ที่เหมาะสม ดำเนินชีวิตด้วยความอดทน ความเพียร มีสติปัญญา และความรอบคอบ เพื่อให้สมดุลและพร้อมต่อการรองรับการเปลี่ยนแปลงอย่างรวดเร็วและกว้างขวาง ทั้งด้านวัตถุ สังคม สิ่งแวดล้อม และวัฒนธรรมจากโลกภายนอกได้เป็นอย่างดี

ประเสริฐ สิ้นสุข (2553, หน้า 17) ได้กล่าวไว้ว่า เศรษฐกิจพอเพียง คือ การดำเนินชีวิตบนพื้นฐานความพึงพอใจของตนเอง ในสถานภาพที่เป็นอยู่อย่างมีความสุข ไม่เบียดเบียนผู้อื่น ไม่เบียดเบียนสังคม และไม่เบียดเบียนธรรมชาติ

ทองใบ สิงสีทา (2552, หน้า 36) ได้ให้ความหมาย เศรษฐกิจพอเพียง ไว้ว่า หมายถึง วิธีการดำเนินชีวิตของคนในชุมชนที่มีเป้าหมายเพื่อสร้างความพอเพียงให้เกิดขึ้นในด้านต่าง ๆ แก่ตนเอง ครอบครัว และชุมชน มีพัฒนาการความเป็นอยู่อย่างประมาณตน มีความพอเพียงสำหรับทุกคน คนในชุมชนลดความอยากลงสู่ระดับที่สามารถพึ่งตนเองได้ มีระบบเศรษฐกิจที่สามารถอุ้มชูตนเอง เกิดชุมชนเข้มแข็ง มีกระบวนการเรียนรู้ภูมิปัญญาเพื่อพึ่งพากันและกัน ช่วยเหลือเกื้อกูลกัน มีกระบวนการอนุรักษ์และฟื้นฟูทรัพยากรธรรมชาติและสิ่งแวดล้อม

วรารัตน์ อินทรา (2551, หน้า 15) ได้กล่าวไว้ว่า ปรัชญาเศรษฐกิจพอเพียง คือ หลักการดำเนินชีวิตที่มีฐานอยู่บนหลักเกณฑ์ทางศีลธรรม ซึ่งทำให้ฐานรากของสังคม การเมือง และเศรษฐกิจมั่นคง สามารถดำรงชีวิตได้อย่างไม่เดือดร้อน อยู่อย่างพอประมาณตามฐานะมีความพออยู่พอกิน ไม่ฟุ้งเฟ้อ มีความพอดี พอเพียงตามอัตภาพ และไม่หลงไหลไปตามกระแสของวัตถุนิยม

ประเวศ วะสี (อ้างถึงใน สุจิตรา ม้าทอง, 2550, หน้า 20-21) ได้กล่าวไว้ว่า เศรษฐกิจพอเพียงไม่ได้แปลว่าไม่เกี่ยวข้องกับใครไม่ค้าขาย ไม่ส่งออก ไม่ผลิตเพื่อคนอื่น ไม่ทำเศรษฐกิจมหภาค สิ่งเหล่านี้หลายคนอาจคิดเอาเองพูดเอาเอง และกลัวไปเอง ทั้งนี้ เศรษฐกิจพอเพียงนั้นหมายถึง พอเพียงในอย่างน้อยอย่าง 7 ประการด้วยกัน

- 1) พอเพียงสำหรับทุกคน ทุกครอบครัว ไม่ใช่เศรษฐกิจแบบทอดทิ้งกัน
- 2) จิตใจพอเพียง ทำให้รักและเอื้ออาทรแก่คนอื่นได้ คนที่ไม่พอจะรักคนอื่นไม่เป็น และทำลายมาก (กว่ารักษา)
- 3) สิ่งแวดล้อมพอเพียง การอนุรักษ์และเพิ่มพูนสิ่งแวดล้อม ทำให้ยังชีพและทำมาหากินได้ เช่น การทำการเกษตรผสมผสาน ซึ่งได้ทั้งอาหาร ได้ทั้งสิ่งแวดล้อม และได้ทั้งเงิน
- 4) ชุมชนเข้มแข็งพอเพียง การรวมตัวกันเป็นชุมชนที่เข้มแข็ง จะทำให้สามารถแก้ปัญหาต่าง ๆ ได้ เช่น ปัญหาสังคม ปัญหาความยากจน หรือปัญหาสิ่งแวดล้อม
- 5) ปัญหาพอเพียง มีการเรียนรู้ด้วยกันในการปฏิบัติ และปรับตัวได้อย่างต่อเนื่อง
- 6) อยู่บนพื้นฐานวัฒนธรรมพอเพียง วัฒนธรรมหมายถึงวิถีชีวิตของกลุ่มชน ที่สัมพันธ์อยู่กับสิ่งแวดล้อมที่หลากหลาย ดังนั้นเศรษฐกิจจึงควรสัมพันธ์และเติบโตขึ้นจากรากฐานทางวัฒนธรรมจึงจะมั่นคง
- 7) มีความมั่นคงพอเพียงไม่ใช่ขู่วาบ เดี่ยวจนเดี่ยวรวบแบบกะทันหัน เดี่ยวตกงานไม่มีกินไม่มีใช้ หากเป็นแบบนี้ประชาชนคนไทยต่อความผันผวนที่เกิดขึ้นอย่างรวดเร็วเกินไปอาจมีสุขภาพจิตเสียและเครียด เศรษฐกิจพอเพียง ที่มั่นคงจึงทำให้สุขภาพจิตดีเมื่อทุกอย่างพอเพียงจึงเกิดความสมดุล ความสมดุล คือ ความเป็นปกติและยั่งยืน

จากที่กล่าวมาข้างต้น พอสรุปได้ว่า เศรษฐกิจพอเพียงหมายถึง การที่ประชาชนใช้ชีวิตความเป็นอยู่อย่างเรียบง่ายอยู่ด้วยการพึ่งตนเอง มีความพอเพียง มีเหตุผลของการดำรงอยู่ในความพอเพียงนั้น ไม่ว่าจะเป็ความพอเพียงในระดับบุคคล ระดับครัวเรือน ระดับกลุ่มองค์กร ระดับชุมชน และระดับประเทศชาติ โดยสามารถป้องกันตนเองไม่ให้เกิดความเดือดร้อน แม้จะมีวิกฤตด้านต่าง ๆ มากกระทบ

หลักปรัชญาเศรษฐกิจพอเพียง

หลักปรัชญาเศรษฐกิจพอเพียงมีความสอดคล้องกับแนวคิดของการพัฒนาคน เพราะเน้นการพัฒนาความเป็นมนุษย์ ความยั่งยืนของการพัฒนา ให้ความสำคัญต่อความอยู่ดี มีสุขมากกว่าความมั่นคง เห็นคุณค่าของการเรียนรู้ และการใช้คุณธรรมนำความรู้ เศรษฐกิจพอเพียงเป็นเรื่องราวการพัฒนาคนหาใช่การสร้างตึก สร้างอาคารสถานที่

ไม่ใช่เรื่องการสร้างถนน เพราะคนเป็นผู้สร้างสิ่งแวดล้อมของตน ให้เกิดความพอเพียงได้ ด้วยการรักษาความสมดุลในชีวิตของแต่ละบุคคลแต่ละชุมชน แต่องค์กร และพัฒนาตนเองอย่างต่อเนื่องเพื่อให้พร้อมรับการเปลี่ยนแปลง ได้กล่าวไว้ดังนี้ (สำนักงานคณะกรรมการการศึกษาขั้นพื้นฐาน, 2550, หน้า 2-8)

เศรษฐกิจพอเพียงเป็นเรื่องการพัฒนาคอนให้มีคุณภาพชีวิตที่ดี มีสุขภาพแข็งแรง มีความรู้และมีความคิดสร้างสรรค์ สำคัญที่สุดคือให้ความอนุเคราะห์ รู้จักแบ่งปันผู้อื่น มีศีลธรรมไม่ก่อความเดือดร้อน เบียดเบียนเอาัดเอาเปรียบผู้อื่น และมีการฝึกฝนตนเองอย่างต่อเนื่อง ให้มีจิตเป็นสมาธิ ตั้งมั่น เพื่อดำเนินชีวิตอย่างมีคุณภาพ ประสิทธิภาพ และใช้สติปัญญาในทางที่ถูก เมื่อแต่ละคนมีคุณภาพที่ดีก็เป็นการพัฒนาสังคมในชุมชนให้ดีขึ้นไปด้วยเช่นกัน

การพัฒนาคอนให้ดำเนินชีวิตตามแนวทางปรัชญาเศรษฐกิจพอเพียงนั้นเป็นการปลูกฝังคุณค่าของความเป็นคน การคิดให้ถูก ปฏิบัติให้ถูก อย่างมีสติและใช้ปัญญาไปในทางที่ถูกต้อง เพื่อเพิ่มทางเลือกและพัฒนาศักยภาพของแต่ละคนให้สามารถอยู่อย่างพออยู่ พอกิน ตัวเองและครอบครัวอยู่ได้โดยไม่เบียดเบียนตัวเองและผู้อื่น ผู้คนในสังคมอยู่กันอย่างสงบสุข เพราะทุกคนล้วนมีส่วนร่วมในการสร้างสังคมพอเพียงให้ทุกคนอยู่ร่วมกับธรรมชาติได้อย่างสมดุลและยั่งยืน

กรมส่งเสริมการปกครองท้องถิ่น (2550, หน้า 2) ได้สรุปกรอบแนวคิดของปรัชญาเศรษฐกิจพอเพียงไว้ว่า ประกอบด้วย 3 คุณลักษณะและ 2 เงื่อนไข คือ

1) คุณลักษณะของความพอเพียง จะต้องประกอบไปด้วย 3 คุณลักษณะพร้อม ๆ กันดังนี้

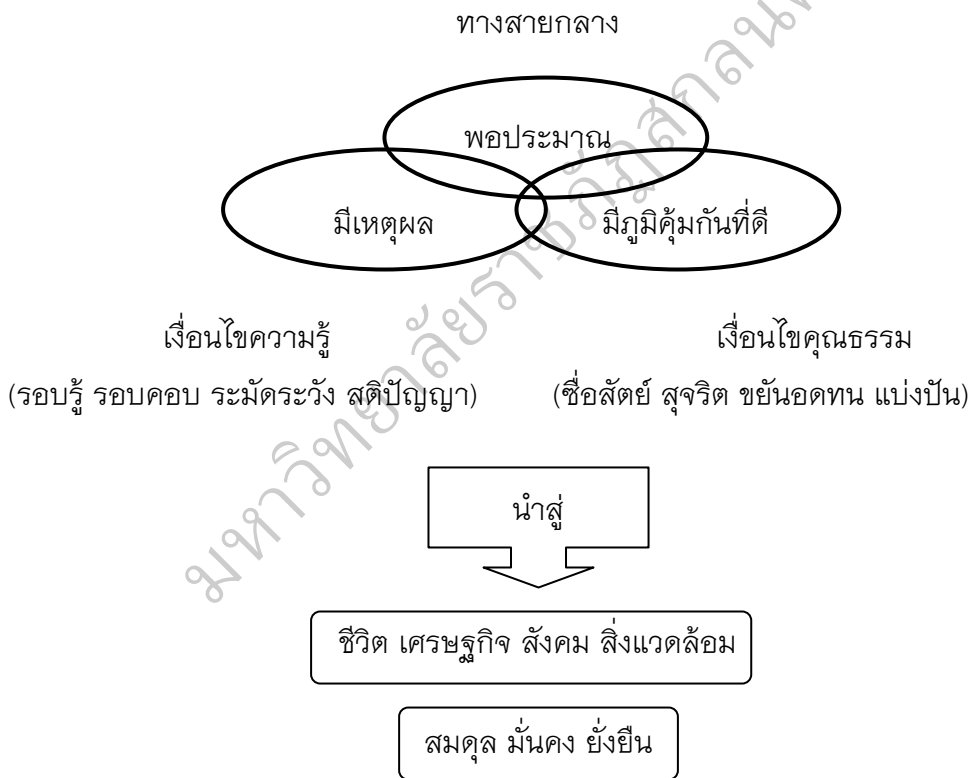
- ความพอประมาณ หมายถึง ความพอดีที่ไม่น้อยเกินไปและไม่มากเกินไป โดยไม่เบียดเบียนผู้อื่น

- ความมีเหตุผล หมายถึง การตัดสินใจเกี่ยวกับระดับของความพอเพียงนั้นจะต้องเป็นไปอย่างมีเหตุผล โดยพิจารณาจากเหตุปัจจัยที่เกี่ยวข้อง ตลอดจนคำนึง ถึงผลที่คาดว่าจะเกิดขึ้นจากการกระทำนั้น ๆ อย่างรอบคอบ

- การมีภูมิคุ้มกันที่ดีในตัว หมายถึง การเตรียมตัวให้พร้อมรับผลกระทบและการเปลี่ยนแปลงด้านต่าง ๆ ที่จะเกิดขึ้น โดยคำนึงถึงความเป็นไปได้ของสถานการณ์ต่าง ๆ ที่คาดว่าจะเกิดขึ้นในอนาคตทั้งใกล้และไกล

2) เงื่อนไข มี 2 เงื่อนไข คือ เงื่อนไขความรู้ และเงื่อนไขคุณธรรม

- เจื่อนไขความรู้ ประกอบด้วย ความรอบรู้เกี่ยวกับวิชาการต่าง ๆ ที่เกี่ยวข้องอย่างรอบด้าน ความรอบคอบที่จะนำความรู้เหล่านั้นมาพิจารณาให้เชื่อมโยงกัน เพื่อประกอบการวางแผน และความระมัดระวังในขั้นปฏิบัติ
- เจื่อนไขคุณธรรมที่จะต้องเสริมสร้าง ประกอบด้วย มีความตระหนักในคุณธรรม มีความซื่อสัตย์สุจริต อุดหนุน มีความเพียร ใช้สติปัญญาในการดำเนินชีวิต ไม่โลภไม่ตระหนี่ผลที่เกิดจากการนำปรัชญาเศรษฐกิจพอเพียงมาประยุกต์ใช้ คือ การพัฒนาที่สมดุลและยั่งยืนพร้อมรับต่อการเปลี่ยนแปลงในทุกด้าน ทั้งด้านเศรษฐกิจ สังคม สิ่งแวดล้อม ความรู้และเทคโนโลยีซึ่งสามารถแสดงเป็นแผนภาพแบบคุณลักษณะ 3 ห่วง 2 เจื่อนไข ดังภาพประกอบ 2



ภาพประกอบ 2 กรอบแนวคิดในเรื่องปรัชญาเศรษฐกิจพอเพียง แบบ 3 ห่วง 2 เจื่อนไข
ที่มา : กรมส่งเสริมการปกครองท้องถิ่น (2550, หน้า 2)

แนวคิดการขับเคลื่อนปรัชญาเศรษฐกิจพอเพียงกระทรวงมหาดไทย

คณะกรรมการอำนวยการขับเคลื่อนเศรษฐกิจพอเพียง

กระทรวงมหาดไทย (2550, หน้า 10-12) ได้สรุปกรอบแนวคิดการขับเคลื่อนปรัชญาเศรษฐกิจพอเพียงให้เป็นรากฐานของชีวิตประชาชนในหมู่บ้านของกระทรวงมหาดไทยว่า ตั้งอยู่บนสมมติฐานที่ว่ากระทรวงมหาดไทยมีบุคลากรปฏิบัติงานอยู่ในพื้นที่กระจายอยู่ทุกตำบล หมู่บ้านและมีผู้นำกลุ่มอาสาสมัครต่าง ๆ ในระดับหมู่บ้านทั่วประเทศ โดยเฉพาะกรมการพัฒนาชุมชนมีพัฒนากรปฏิบัติงานในหมู่บ้านกับผู้นำ กระทรวงมหาดไทย จึงได้กำหนดกรอบแนวคิดในการขับเคลื่อนปรัชญาเศรษฐกิจพอเพียง ประกอบด้วย 3 ส่วน

1. หลักการ

1.1 พัฒนาแบบมีส่วนร่วม

1.2 เริ่มต้นที่ประชาชน (Start where the people are) จากล่างขึ้นบน (bottom-up approach)

1.3 การทำงานร่วมกัน (Work with, not work for)

1.4 การเรียนรู้จากการปฏิบัติ (Learning by doing)

1.5 ทำแบบบูรณาการบนรากฐานคิดแบบองค์การรวม (Integrated approach on holistic basis)

2. เทคนิค

กระตุ้นความคิด สร้างจิตสำนึกด้วยการตั้งคำถามที่โดนใจ

3. กระบวนการทำงาน

3.1 ชุดปฏิบัติการ เช่น พัฒนาการ ผู้นำอาสาพัฒนาชุมชน ผู้นำชุมชน

3.2 มีปลัดอำเภอ ปลัดองค์การบริหารส่วนตำบล ปลัดเทศบาล
นักวิชาการเกษตรสาธารณสุขศึกษาริการเป็นผู้สนับสนุน

3.3 มีภาคีพันธมิตร จากสมาพันธ์องค์การพัฒนาชุมชน สมาคมผู้นำอาสาพัฒนาชุมชน สมาคมผู้นำสตรี สมาคมผู้นำอาชีพก้าวหน้า สมาคมกลุ่มออมทรัพย์ฯ

3.4 มีปราชญ์ชาวบ้านเป็นที่ปรึกษา

3.5 กลุ่มเป้าหมายหลัก คือ กลุ่มออมทรัพย์เพื่อการผลิต กลุ่มอาชีพ
กลุ่มสตรีผู้นำชุมชน ผู้นำอาสาพัฒนาชุมชน อาสาพัฒนาชุมชนและเยาวชน ซึ่งจะช่วยให้
เอื้ออำนวยขยายผล ให้เกิดการปฏิบัติพร้อมเพรียงกันทุกคนทุกครอบครัวในหมู่บ้าน

แนวทางการขับเคลื่อน แบ่งออกเป็น ส่วนกลางและส่วนภูมิภาค โดยในส่วนภูมิภาคนี้จะกล่าวถึงส่วนภูมิภาค ซึ่งแบ่งออกเป็น 3 ระดับ ได้แก่

1. ระดับจังหวัด ได้กำหนดแนวทางการขับเคลื่อน ดังนี้

1.1 จัดกลไกในการบริหารจัดการขับเคลื่อนปรัชญาเศรษฐกิจพอเพียงให้สอดคล้องกับส่วนกลางตลอดจนเป็นหน่วยงานในการอำนวยความสะดวกและปฏิบัติให้เป็นไปตามยุทธศาสตร์การขับเคลื่อนปรัชญาเศรษฐกิจพอเพียง

1.2 ประสานบูรณาการและแสวงหาความร่วมมือจากทุกส่วนราชการ หน่วยงานภาครัฐ รัฐวิสาหกิจ องค์กรปกครองส่วนท้องถิ่น ภาคประชาชนให้มีส่วนร่วมและเป็นส่วนหนึ่งของการขับเคลื่อนปรัชญาเศรษฐกิจพอเพียง

1.3 องค์กรปกครองส่วนท้องถิ่นทุกระดับ ส่งเสริมการจัดทำแผนงานโครงการงบประมาณและกิจกรรมในการขับเคลื่อนปรัชญาเศรษฐกิจพอเพียงให้เป็นรูปธรรม

1.4 จัดตั้งศูนย์เรียนรู้หมู่บ้านเศรษฐกิจพอเพียงระดับจังหวัดรวม 75 แห่ง

1.5 ติดตามประเมินผล

2. ระดับอำเภอ กำหนดแนวทางการขับเคลื่อน ดังนี้

2.1 สร้างความเข้าใจกับแกนนำชุดปฏิบัติการ ซึ่งประกอบด้วย เจ้าหน้าที่พัฒนาชุมชน อาสาสมัคร ผู้นำชุมชน กลุ่ม/องค์กรชุมชน เครือข่ายองค์กรชุมชน และภาคีพัฒนาในการขับเคลื่อน “ปรัชญาเศรษฐกิจพอเพียง” ให้เป็นรากฐานชีวิตของประชาชน ในหมู่บ้าน

2.2 สร้างความเข้าใจเกี่ยวกับตัวชี้วัด 6x2

2.3 ส่งเสริมการจัดกิจกรรมส่งเสริมกระบวนการเรียนรู้แนวคิด

ปรัชญา

2.4 จัดตั้งศูนย์เรียนรู้หมู่บ้านเศรษฐกิจพอเพียงระดับอำเภอ ๗ ละ 1

แห่ง

2.5 ติดตามผลประเมินผล

3. ระดับตำบล/หมู่บ้าน กำหนดแนวทางการขับเคลื่อน ดังนี้

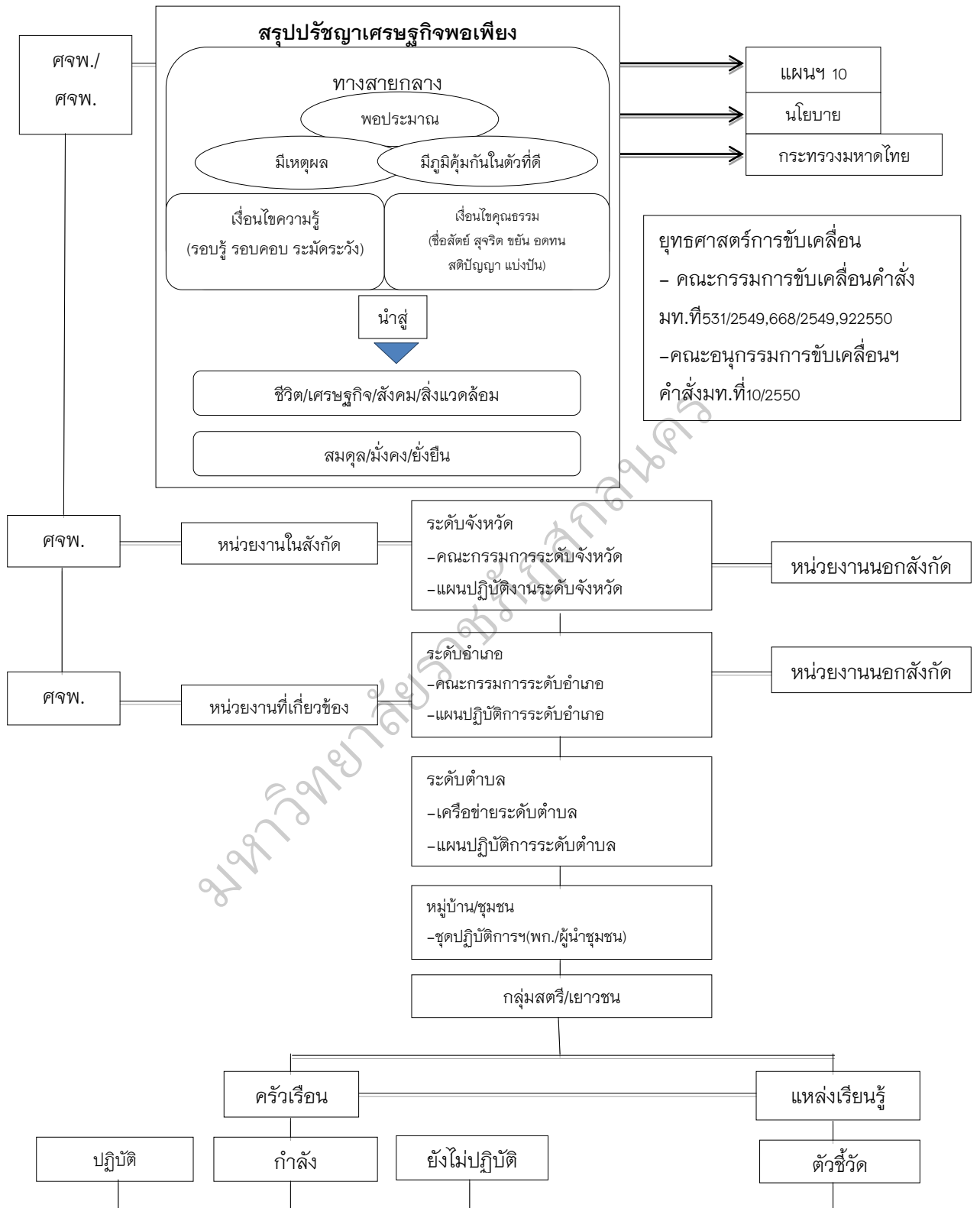
3.1 ชุดปฏิบัติการสร้างกระบวนการเรียนรู้ปรัชญาเศรษฐกิจพอเพียงร่วมกับกลุ่มสตรี เยาวชนในรูปแบบการทำงานร่วมกันและ “การเรียนรู้จากการปฏิบัติ”

(learning by doing) ใช้เทคนิค “กระตุ้นความคิด สร้างจิตสำนึก” ด้วยการตั้งคำถามที่โดนใจ (asking the right questions) ขยายผลไปสู่ประชาชนให้ปฏิบัติพร้อมเพรียงกัน

3.2 สนับสนุนในการจัดเวทีประชาชน เพื่อพิจารณาคำร้องเรียนที่ปฏิบัติตามแนวทางเศรษฐกิจพอเพียงในการดำรงชีวิต และให้เป็นตัวอย่างในหมู่บ้านสำหรับครัวเรือนที่กำลังปฏิบัติและไม่ได้ปฏิบัติให้ส่งเสริมกระบวนการเรียนรู้ให้กำลังใจและสร้างแรงจูงใจให้สามารถปฏิบัติตามแนวทางเศรษฐกิจพอเพียง เพื่อให้เป็นรากฐานของชีวิต

3.3 ชุคปฏิบัติการส่งเสริมกระบวนการเรียนรู้ เพื่อให้ครัวเรือนและชุมชนพัฒนาตนเองสู่ความพอเพียงตามตัวชี้วัด 6x2 และตัวชี้วัดที่อาจมีตัวกำหนดเพิ่มเติมได้พร้อม

3.4 ส่งเสริมการจัดกิจกรรมในการส่งเสริมกระบวนการเรียนรู้ตามแนวคิดปรัชญาเศรษฐกิจพอเพียงให้หมู่บ้านที่ยึดถือปรัชญาเศรษฐกิจพอเพียงเป็นรากฐานของชีวิตอย่างยั่งยืนโดยยึดหลัก “การระเบิดจากภายใน” ดังภาพประกอบ 3 (กรมการพัฒนาชุมชน กระทรวงมหาดไทย, 2549, หน้า 10)



ภาพประกอบ 3 สรุปรัชฎาเศรษฐกิจพอเพียง
ที่มา : กรมการพัฒนาชุมชน กระทรวงมหาดไทย (2549, หน้า 10)

สรุป ได้ว่าการขับเคลื่อนปรัชญาเศรษฐกิจพอเพียง กระทรวงมหาดไทยได้
 แปลงนโยบายของรัฐบาล ผ่านกลไกการขับเคลื่อน ตั้งแต่ระดับกระทรวงไปสู่จังหวัด
 อำเภอ ตำบล และหมู่บ้าน มีการประสานนโยบายระดับหน่วยงานทั้งภายในและภายนอก
 กระทรวงโดยมีการบูรณาการระดับจังหวัด อำเภอ เพื่อให้เกิดผลทางปฏิบัติในระดับตำบล
 หมู่บ้าน

การประยุกต์ใช้ปรัชญาเศรษฐกิจพอเพียง

กรมการพัฒนาชุมชน (2548, หน้า 67-69) จึงได้ให้คำแนะนำแก่เจ้าหน้าที่
 พัฒนาชุมชนในการประยุกต์ใช้ปรัชญาเศรษฐกิจพอเพียงไว้ว่า ในการส่งเสริมเศรษฐกิจ
 พอเพียงในงานพัฒนาชุมชน ควรดำเนินงานใน 3 ระดับ คือ

1. ระดับจิตสำนึก ส่งเสริมให้ชุมชนมีความตระหนักในการใช้ชีวิตอย่าง
 พอดี และรู้สึกพอเพียง โดยยึดมั่นหลัก 3 ประการ คือ ใช้ชีวิตอยู่บนพื้นฐานของการรู้จัก
 ตนเอง, คิดพึ่งพาตนเองและพึ่งพาซึ่งกันและกันในการดำเนินกิจกรรมในชุมชน และการใช้
 ชีวิตอย่างพอเพียง ลดกิเลสและความต้องการของตนเอง
2. ระดับปฏิบัติ ส่งเสริมให้เกิดการปฏิบัติใน 4 ขั้นตอน คือ ต้องพยายาม
 พึ่งตนเองให้ได้ในระดับครอบครัวก่อน โดยเฉพาะปัจจัยสี่ในการดำรงชีวิต อยู่ได้อย่าง
 พอเพียง ดำเนินชีวิตโดยยึดหลักทางสายกลาง อยู่ร่วมกันอย่างเอื้ออาทร การแจกจ่าย
 และแบ่งปันก่อให้เกิดวัฒนธรรมที่ดี ลดความเห็นแก่ตัว และ อยู่ดี ยั่งยืนด้วยการเรียนรู้ เกิด
 ชุมชนแห่งการเรียนรู้ พัฒนาภูมิปัญญาท้องถิ่น ใช้คุณธรรมและวัฒนธรรมเป็นตัวนำ
 กิจกรรมในระดับปฏิบัติในชุมชนที่มีลักษณะเป็นเศรษฐกิจพอเพียงสามารถส่งเสริมได้ใน
 ลักษณะ 3 กลุ่มกิจกรรมหลัก คือ กิจกรรมหลักที่ไม่ทำลายสิ่งแวดล้อมแต่ใช้ทรัพยากรที่มี
 อยู่ในชุมชนอย่างคุ้มค่า การรวมกลุ่มกันเพื่อทำกิจกรรมร่วมกันของสมาชิกในชุมชนด้วยทุน
 ทางสังคมที่มีอยู่ เช่น จัดทำแผนแม่บทชุมชน จัดตั้งกลุ่มออมทรัพย์เพื่อการผลิต เป็นต้น
 และ กิจกรรมที่ส่งเสริมคุณธรรม จิตสำนึกท้องถิ่น ส่งเสริมวิถีชีวิตและวัฒนธรรมของ
 เศรษฐกิจพอเพียง เช่น ปลูกฝังความเอื้ออาทรในชุมชน เป็นต้น
3. ระดับปฏิเวธ ผลที่ได้จากการปฏิบัติจะเกิดความเพียงพอใน 3 ระดับ
 คือ ความพอเพียงในระดับครอบครัว ความพอเพียงในระดับชุมชน การรวมกลุ่มกันทำ
 ประโยชน์เพื่อส่วนรวม และ ความพอเพียงในระดับสังคม เกิดการเชื่อมโยงแลกเปลี่ยน
 เรียนรู้สืบทอดภูมิปัญญาร่วมกัน และระหว่างชุมชนพัฒนาตามแนวเศรษฐกิจพอเพียงให้
 เกิดสังคมแห่งความพอเพียง

4. แนวคิดเกี่ยวกับสัมฤทธิ์ผล

พจนานุกรมไทย-อังกฤษ (ฉบับห้องสมุด) ของ สุวิทย์ เทียงบุญธรรม (2541) ได้ให้ความหมายของคำว่าสัมฤทธิ์ไว้ว่า หมายถึง ความสำเร็จ การแล้วเสร็จ ส่วนคำว่าสัมฤทธิ์ผลมีความหมายว่า ผลสำเร็จ

สินธุ์ สุโรบล (2540) ได้ให้ความหมายของสัมฤทธิ์ผลว่า ผลที่ได้รับจากการปฏิบัติงาน การดำเนินงานเมื่อเทียบกับแผนงาน เป้าหมายที่ระบุไว้ในแผนพัฒนา

มัทวาน สุวรรณเรือง (2536, หน้า 7) ได้ให้ความหมายของสัมฤทธิ์ผลไว้ว่า หมายถึง ความสามารถขององค์การในการบรรลุเป้าหมายที่ได้กำหนดไว้ โดยใช้ประโยชน์จากทรัพยากรบริหารอย่างคุ้มค่า สมาชิกเกิดความพึงพอใจในงาน และองค์การโดยส่วนรวมสามารถปรับตัวและพัฒนาเพื่อดำรงอยู่ต่อไปได้

เทพศักดิ์ บุญรัตพันธุ์ (2536, หน้า 21) ได้ให้ความหมายของการมีสัมฤทธิ์ผลไว้ว่า หมายถึง การพิจารณาผลของการดำเนินงานที่สำเร็จลุล่วงตามประสงค์ หรือที่คาดหวังไว้เป็นหลัก เป็นเรื่องของการนำเอาผลงานที่สำเร็จดังที่คาดหวังไว้มาพิจารณา และความสำเร็จของงานอย่างมีสัมฤทธิ์ผลนี้อาจเกิดจากการปฏิบัติงานที่ไม่ประหยัด หรือไม่มีประสิทธิภาพ

จากแง่มุมดังกล่าว ประสิทธิภาพถือว่าเป็นส่วนหนึ่งของสัมฤทธิ์ผล โดยทั่วไปประสิทธิภาพจะวัดผลเป็นอัตราส่วน ระหว่างอัตราส่วนผลผลิตต่อปัจจัยนำเข้า การผลิต หรือค่าใช้จ่ายต่อหน่วยและมักเป็นเรื่องทางเศรษฐกิจ เกณฑ์การวัดประสิทธิภาพแบบนี้ อาจจะทำให้คลาดเคลื่อนได้ เพราะไม่ได้คำนึงถึงคุณภาพแต่คำนึงถึงปริมาณในรูปของกำไรหรือผลผลิตสูงสุดในด้านเดียว ดังนั้น การวัดประสิทธิภาพจึงต้องวัดความแตกต่างด้านคุณภาพของผลผลิตด้วย (จินตลักษณ์ วัฒนสินธุ์, 2530, หน้า 70) ดังนั้น องค์การใดก็ตามการจะเลือกเกณฑ์ต่าง ๆ เพื่อวัดสัมฤทธิ์ผลขององค์การขึ้นอยู่กับความแตกต่างกันขององค์การที่จะทำการวัด หรือประเมินสัมฤทธิ์ผลขององค์การ สัมฤทธิ์ผลขององค์การจึงไม่มีนิยามเชิงปฏิบัติการสำหรับเรื่องที่จะศึกษาวิจัยขึ้นเอง แต่ต้องขึ้นอยู่กับหลักพื้นฐานทางวิชาการ กล่าวคือ ต้องนิยามโดยใช้เกณฑ์หลายอย่างและต้องพิจารณาทั้งวิธีการ กระบวนการ และจุดมุ่งหมาย

โดยสรุปแล้ว สัมฤทธิ์ผลของโครงการ หมายถึง ผลของการดำเนินงาน ความสามารถที่จะบรรลุถึงเป้าหมายหรือเป้าหมายต่าง ๆ ที่ได้กำหนดไว้โดยการใช้ประโยชน์จากทรัพยากรและบุคลากรที่มีอยู่อย่างคุ้มค่าที่สุด เพื่อตอบสนองความต้องการ

ขององค์การและปรับปรุงกระบวนการการทำงานให้ดียิ่งขึ้น เพื่อให้ผู้รับบริการและสมาชิกพึงพอใจ และสามารถปรับตัวให้งานดำเนินต่อไปในอนาคตได้

การบริหารมุ่งผลสัมฤทธิ์เป็นกิจกรรมสำคัญของแผนการปรับเปลี่ยนบทบาท ภารกิจและวิธีการบริหารงานของภาครัฐ ซึ่งกำหนดว่าภาครัฐจะต้องเปลี่ยนแนวทางการบริหารไปสู่การบริหารที่มุ่งผลสัมฤทธิ์ โดยยึดประชาชนเป็นเป้าหมายหลักในการทำงาน การบริหารมุ่งผลสัมฤทธิ์เป็นเครื่องมือการบริหารที่มาพร้อมกับแนวคิดการบริหารภาครัฐแนวใหม่ (New Public Management) ที่ต้องคำนึงถึงประชาชนและผลสัมฤทธิ์ของงาน เพื่อให้การทำงานของภาครัฐมุ่งเน้นผลลัพธ์ของงานมากกว่าเน้นปัจจัยนำเข้า กระบวนการทำงานและกฎระเบียบที่เคร่งครัด โดยจะมีการวัดผลออกเป็นรูปธรรม การบริหารมุ่งผลสัมฤทธิ์ให้ความสำคัญกับการกำหนดวิสัยทัศน์ พันธกิจ วัตถุประสงค์ เป้าหมายที่ชัดเจน และการกำหนดผลผลิต ผลลัพธ์ที่สอดคล้องกัน รวมถึงมีการกำหนดตัวชี้วัดผลการดำเนินงานที่ชัดเจนในการวัดความก้าวหน้าในการปฏิบัติงานเพื่อให้การทำงานมีประสิทธิภาพ ประสิทธิผล มีความรับผิดชอบต่อประชาชน และเกิดความคุ้มค่าในการใช้ภาษีของประชาชนและงบประมาณแผ่นดิน

การบริหารมุ่งผลสัมฤทธิ์ คือ วิธีการบริหารที่มุ่งเน้นผลสัมฤทธิ์หรือผลการปฏิบัติงานเป็นหลัก โดยมีการวัดผลการปฏิบัติงานด้วยตัวชี้วัดอย่างเป็นรูปธรรมเพื่อให้บรรลุวัตถุประสงค์ที่ตั้งไว้ ทำให้ผู้บริหารทราบผลความก้าวหน้าของการดำเนินงานเป็นระยะ ๆ และสามารถแก้ไขปัญหาได้ทันท่วงทีเป็นการควบคุมทิศทางการดำเนินงานให้มุ่งสู่วิสัยทัศน์ของหน่วยงาน

ผลสัมฤทธิ์ (Results) = ผลผลิต (Outputs) + ผลลัพธ์ (Outcomes)

ผลผลิต (Outputs) หมายถึง งาน บริการ หรือกิจกรรมที่เจ้าหน้าที่ทำเสร็จสมบูรณ์พร้อมส่งมอบให้ประชาชนผู้รับบริการ ผลผลิตเป็นผลงานที่เกิดจากการดำเนินกิจกรรมโดยตรง

ผลลัพธ์ (Outcomes) หมายถึง ผลที่เกิดขึ้นตามมา ผลกระทบ หรือเงื่อนไขที่เกิดจากผลผลิต ผลลัพธ์มีความสัมพันธ์โดยตรงกับประชาชนผู้รับบริการ และสาธารณชน ดังนั้น ผลสัมฤทธิ์ คือ งาน การบริการ หรือกิจกรรมที่เกิดจากการทำงานได้ผลผลิต (Outputs) ตามเป้าหมาย และเกิดผลลัพธ์ (Outcomes) ตรงตามวัตถุประสงค์ กล่าวคือ ผลผลิตสามารถนำไปใช้ประโยชน์ได้อย่างแท้จริงหรือเป็นที่พึงพอใจ เช่น ปลูกบ้านได้ 1 หลัง (Outputs) บ้านหลังดังกล่าวน่าอยู่ มีอากาศถ่ายเทได้สะดวก (Outcomes) หรือ

การซ่อมถนนได้ 5 กิโลเมตร เป็น ผลผลิต (Outputs) ถนนสายนั้นทำให้ประชาชนได้รับความสะดวกในการเดินทางจากการซ่อมแซม เป็น ผลลัพธ์ (Outcomes)

5. การประเมินหมู่บ้านเศรษฐกิจพอเพียง

กระบวนการในการประเมินหมู่บ้านเศรษฐกิจพอเพียงต้นแบบ

วัตถุประสงค์ของการประเมิน ได้แก่

1) เพื่อใช้ผลการประเมินฯ เป็นเครื่องมือในการพัฒนาความเป็นอยู่ของประชาชนในแต่ละหมู่บ้าน/ชุมชนทั่วประเทศและให้หน่วยงานที่เกี่ยวข้องได้ใช้ประโยชน์จากข้อมูลในการวางแผนการติดตามและพัฒนาหมู่บ้านตามแนวปรัชญาของเศรษฐกิจพอเพียง

2) เพื่อใช้ผลการประเมินฯ ในการจำแนกระดับการพัฒนาของหมู่บ้าน/ชุมชน

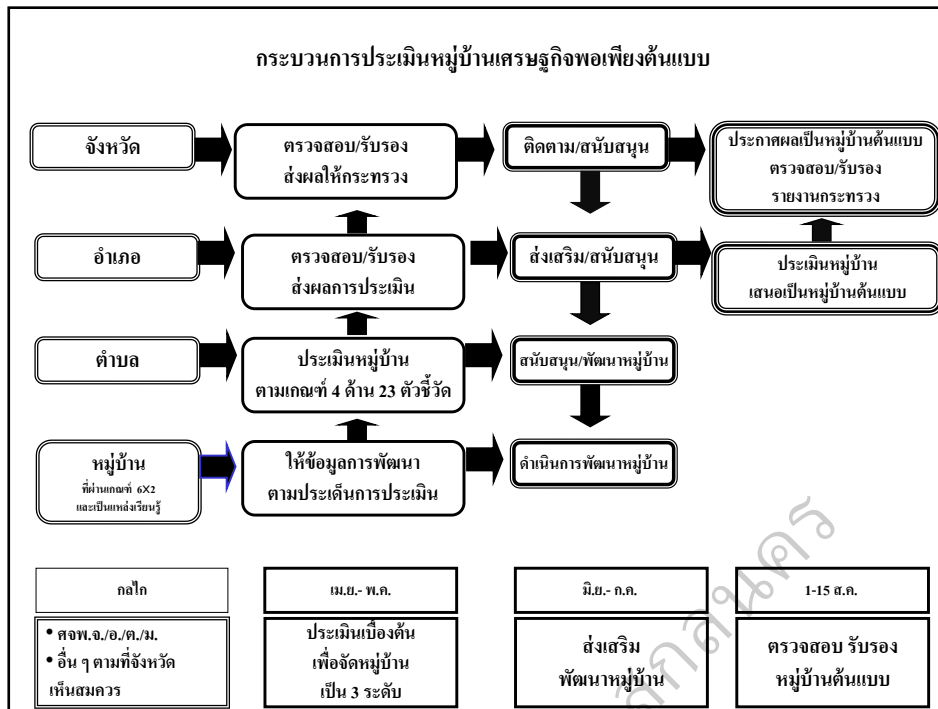
3) เพื่อประเมินให้เป็นหมู่บ้านเศรษฐกิจพอเพียงต้นแบบ

วัตถุประสงค์ของการประเมิน

1) เพื่อใช้ผลการประเมินฯ เป็นเครื่องมือในการพัฒนาความเป็นอยู่ของประชาชนในแต่ละหมู่บ้าน/ชุมชนทั่วประเทศและให้หน่วยงานที่เกี่ยวข้องได้ใช้ประโยชน์จากข้อมูลในการวางแผนการติดตามและพัฒนาหมู่บ้านตามแนวปรัชญาของเศรษฐกิจพอเพียง

2) เพื่อใช้ผลการประเมินฯ ในการจำแนกระดับการพัฒนาของหมู่บ้าน/ชุมชน

3) เพื่อประเมินให้เป็นหมู่บ้านเศรษฐกิจพอเพียงต้นแบบ



ภาพประกอบ 4 แนวทางและขั้นตอนการประเมินหมู่บ้านเศรษฐกิจพอเพียง
 ที่มา : กรมส่งเสริมการปกครองท้องถิ่น (2550, หน้า 2)

กลไกบริหารการประเมินหมู่บ้านเศรษฐกิจพอเพียง

กลไกในกระบวนการประเมินหมู่บ้านในแต่ละระดับ ตั้งแต่หมู่บ้าน ตำบล อำเภอ จังหวัด อาจใช้ศูนย์ปฏิบัติการจัดการความยากจนและพัฒนาชนบทตามปรัชญาเศรษฐกิจพอเพียง ในระดับจังหวัด อำเภอ ตำบล หมู่บ้าน หรือตามที่แต่ละจังหวัด พิจารณาดำเนินการแต่งตั้ง

การเตรียมความพร้อมก่อนการประเมินหมู่บ้าน

1. กรมฯ จัดทำคู่มือ คำอธิบายตัวชี้วัด วิธีการ ขั้นตอน การประเมิน
2. การสร้างความเข้าใจแก่ผู้ประเมินในทุกๆระดับ จังหวัด อำเภอ
3. จังหวัดจัดทำแผนปฏิบัติการ เพื่อให้การส่งเสริม สนับสนุนการประเมินหมู่บ้านฯ ติดตาม ตรวจสอบรับรอง
4. คณะทำงานระดับ อำเภอ ระดับตำบล ระดับหมู่บ้าน ดำเนินการตามแผนปฏิบัติการของจังหวัด

5. ห้วงระยะเวลาของการประเมิน ให้ประเมินผลการดำเนินงานของหมู่บ้าน ดังนี้

- ประเมินเบื้องต้นเพื่อจัดระดับหมู่บ้านเป็น 3 ระดับ ประมาณเดือนเมษายน – พฤษภาคม

- ส่งเสริมการพัฒนาหมู่บ้าน ดำเนินการพัฒนาหมู่บ้าน ส่งเสริมสนับสนุน ติดตามหมู่บ้านเป้าหมาย ประมาณเดือน มิถุนายน – กรกฎาคม

- ประเมินหมู่บ้านเพื่อเป็นหมู่บ้านเศรษฐกิจพอเพียงต้นแบบ ดำเนินการตรวจสอบ/รับรองและประกาศผลเป็นหมู่บ้านต้นแบบ ประมาณวันที่ 1-15 สิงหาคม

สำหรับในปีต่อไปให้ดำเนินการประเมินหมู่บ้านตามห้วงเวลาของการจัดเก็บข้อมูล จปฐ.

การประเมินหมู่บ้านและการจัดทำทะเบียนข้อมูลหมู่บ้าน

1. ระดับหมู่บ้าน คณะกรรมการหมู่บ้าน ผู้นำชุมชน สมาชิกองค์กรปกครองส่วนท้องถิ่นในหมู่บ้าน ผู้ทรงคุณวุฒิ ร่วมเวทีประชาคมในการให้ข้อมูลตามแบบประเมินหมู่บ้านฯ

2. ระดับตำบล คณะทำงานฯ ผู้ดำเนินการจัดเก็บข้อมูลการประเมินหมู่บ้านฯ บันทึกข้อมูลการพัฒนาของหมู่บ้าน โดยใช้เวทีประชาคม เพื่อให้ผู้บริหารท้องถิ่น กำนัน ผู้ใหญ่บ้าน ตรวจสอบ ยืนยันความครบถ้วน ถูกต้องข้อมูลของหมู่บ้านฯ

3. ระดับอำเภอ คณะทำงานฯ พิจารณาตรวจสอบการประเมินหมู่บ้านของแต่ละตำบล และจัดทำทะเบียนข้อมูลหมู่บ้านฯ ส่งจังหวัด

4. ระดับจังหวัดรวบรวมทะเบียนข้อมูลหมู่บ้านฯ ที่อำเภอประเมินแล้วเป็นระดับ 3 ระดับส่งข้อมูลให้กรมการพัฒนาชุมชน

การส่งเสริมพัฒนาหมู่บ้าน

1. หมู่บ้าน ดำเนินการพัฒนาหมู่บ้าน ตามหลักปรัชญาของเศรษฐกิจพอเพียง เรียนรู้ด้วยการปฏิบัติจริง โดยมีเป้าหมายการพัฒนาตามเกณฑ์ประเมิน 6 ด้าน 12 ตัวชี้วัด

2. ตำบล ให้การสนับสนุนประสานพลังการพัฒนาภายในชุมชน จากภายในชุมชน และภายนอกชุมชน

3. อำเภอดำเนินการส่งเสริม สนับสนุน กระบวนการเรียนรู้ และ
ประสานการพัฒนา กับหน่วยงาน

4. จังหวัด สนับสนุนประสานการพัฒนา กับหน่วยงาน และติดตามการ
พัฒนาหมู่บ้าน

การประกาศหมู่บ้านเศรษฐกิจพอเพียงต้นแบบ

1. ระดับอำเภอพิจารณาคัดเลือกหมู่บ้านเพื่อเป็นต้นแบบ (ในกรณีที่
หมู่บ้านมีผลคะแนนการประเมินตามตัวชี้วัดเท่ากัน อาจพิจารณาเพิ่มเติมจากระบบการ
บริหารจัดการชุมชน ศักยภาพของการเป็นแหล่งเรียนรู้ และความยั่งยืน หรือเหตุผล
ประการอื่น ๆ เป็นองค์ประกอบเพิ่มเติม) และจัดทำทะเบียนข้อมูลหมู่บ้านฯ ส่งจังหวัด

2. ระดับจังหวัด ตรวจสอบ รับรองหมู่บ้าน และประกาศเป็นหมู่บ้าน
เศรษฐกิจพอเพียงต้นแบบ ส่งผลให้กรมการพัฒนาชุมชน

3. กรมการพัฒนาชุมชน รวบรวม สรุปผลของแต่ละจังหวัดเป็นภาพรวม
ของประเทศ นำเสนอปลัดกระทรวงมหาดไทยเพื่อทราบและเผยแพร่ข้อมูลเพื่อใช้ประโยชน์
ต่อไป

การประกาศเป็นหมู่บ้านเศรษฐกิจพอเพียงต้นแบบ ระยะเวลา 2 ปี

- จังหวัด ดำเนินการประกาศเป็นหมู่บ้านเศรษฐกิจพอเพียงต้นแบบ
- ระยะเวลาการเป็นหมู่บ้านเศรษฐกิจพอเพียงต้นแบบมีระยะเวลา 2 ปี

หลังจากการประกาศ

พื้นที่สำหรับการประเมิน

ดำเนินการประเมินในหมู่บ้านวิถีชีวิตตามปรัชญาเศรษฐกิจพอเพียง ตาม
เกณฑ์ชี้วัด 6 ด้าน 12 ตัวชี้วัด(ตัวชี้วัด 6 X 2) เป็นเบื้องต้น พร้อมทั้งมีกิจกรรมแลกเปลี่ยน
เรียนรู้เพื่อยกระดับศักยภาพให้มีความสามารถเป็นแหล่งเรียนรู้ปรัชญาของเศรษฐกิจ
พอเพียง หมู่บ้านใดมีคุณสมบัติทั้ง 2 ประการนี้ จึงจัดให้มีการประเมินเพื่อจัดระดับ

วิธีการกรอกข้อมูลในแบบประเมิน

- 1) ผู้เกี่ยวข้องในทุกระดับศึกษาคู่มือ แนวทาง
- 2) สร้างความเข้าใจแก่ผู้ประเมินในระดับจังหวัด อำเภอ ตำบล หมู่บ้าน
- 3) ดำเนินการกรอกข้อมูลในแบบประเมิน เริ่มจากกรอรายละเอียดหน้า
แรกให้ครบทุกข้อความ ดำเนินการประเมินให้ครบทั้ง 4 ด้าน
- 4) คำอธิบายตัวชี้วัด 23 ตัวชี้วัด

เมื่อดำเนินการประเมินจนครบ 23 ข้อแล้ว หลังจากนั้นให้ตรวจสอบข้อมูล ตัวชี้วัดที่ผ่าน และตัวชี้วัดหลัก เพื่อจัดระดับหมู่บ้านเศรษฐกิจพอเพียงเป็น 3 ระดับ ดังนี้

เกณฑ์การจัดระดับหมู่บ้าน

ระดับพออยู่ พอกิน หมายถึง หมู่บ้านที่มีผลการดำเนินงานอยู่ในระดับ พออยู่ พอกิน เงื่อนไขคือ ดำเนินการครบทั้ง 2 ข้อ คือ 1) มีตัวชี้วัดผ่านจำนวน 10-16 ตัวชี้วัด และ 2) ต้องผ่านตัวชี้วัดหลักจำนวน 10 ตัวชี้วัด

ระดับอยู่ดี กินดี หมายถึง หมู่บ้านที่มีผลการดำเนินงานอยู่ในระดับอยู่ดี กินดี เงื่อนไข คือ ดำเนินการครบทั้ง 2 ข้อ คือ 1) มีตัวชี้วัดผ่าน 17-22 ตัวชี้วัด และ 2) และต้องผ่านตัวชี้วัดหลัก 17 ตัวชี้วัด

ระดับมั่งมี ศรีสุข หมายถึง หมู่บ้านที่มีผลการดำเนินงานอยู่ในระดับมั่งมี ศรีสุข ต้องผ่านการประเมินครบ 4 ด้าน 23 ตัวชี้วัด

หากหมู่บ้านใดไม่สามารถจัดระดับได้ จะอยู่ในระดับผ่านเกณฑ์ 6 X 2 เป็น หมู่บ้านที่มีวิถีชีวิตตามปรัชญาเศรษฐกิจพอเพียง

เมื่อดำเนินการจัดระดับหมู่บ้านเศรษฐกิจพอเพียงแล้ว ให้คณะกรรมการ หมู่บ้าน/ผู้นำชุมชนลงนามรับรอง และให้ผู้ร่วมประเมินหมู่บ้าน (ศูนย์ ศจพ.ตำบล) ลงนาม รับรอง เพื่อส่งผลการประเมินให้อำเภอและจังหวัดดำเนินการตามกระบวนการประเมิน ต่อไป

ตัวชี้วัด 6 ด้าน 12 ตัวชี้วัด หมู่บ้านที่ยึดถือปรัชญาเศรษฐกิจพอเพียง เป็นรากฐานของชีวิต

1. ด้านการลดรายจ่าย

1.1 ครัวเรือนทำสวนครัว ครัวเรือนใช้พื้นที่ว่างบริเวณบ้าน หรือ ใช้ กระจ่าง/ภาชนะที่ทิ้งแล้วในการปลูกผักไว้กินเองในครอบครัว รวมทั้งการปลูกผักแบบ แขนว ในกรณีพื้นที่ที่ไม่สามารถปลูกผักได้อาจมีกิจกรรมอื่นที่ทดแทนกันได้ เช่น พื้นที่ ชาวเล มีการหาปลากินเองเป็นต้น

1.2 ครัวเรือนปลอดอบายมุข สมาชิกทุกคนในครัวเรือน ไม่เสพสิ่งเสพติด ไม่เล่นการพนันประพฤติตนอยู่ในศีลธรรมอันดี

2. ด้านการเพิ่มรายได้

2.1 ครัวเรือนมีอาชีพเสริม ครัวเรือนมีอาชีพอื่นนอกจากอาชีพหลักที่ทำ ประจำ ทำให้ครัวเรือนมีรายได้เพิ่มขึ้น

2.2 ครั้วเรือ่นใช้เทคโนโลยีที่เหมาะสม ครั้วเรือ่นมีการใช้อุปกรณ์เครื่องมือในการประกอบ อาชีพ หรือสิ่งอำนวยความสะดวกในครั้วเรือ่นที่เหมาะสมกับสภาพท้องถิ่น ทำให้เกิดความคุ้มค่าและประหยัด เช่น การใช้ปุ๋ยชีวภาพในการเพาะปลูก และได้ผลผลิตคุ้มค่าการปลูกผักปลอดสารพิษ การใช้พลังงาน ทดแทน ฯลฯ

3. ด้านการประหยัด

3.1 ครั้วเรือ่นมีการออมทรัพย์ สมาชิกในครั้วเรือ่นมีการฝากเงินไว้กับธนาคาร/สถาบัน การเงิน/กลุ่มออมทรัพย์ฯ/หรือกลุ่มอื่น ๆ ที่มีการรับฝากเงินกับสมาชิก

3.2 ชุมชนมีกลุ่มออมทรัพย์ฯ กลุ่มออมทรัพย์เพื่อการผลิต หรือกลุ่มออมทรัพย์อื่นที่มี ลักษณะคล้ายกัน เช่น กลุ่มลัจจะออมทรัพย์ /กลุ่มออมทรัพย์สตรี/ กลุ่มออมทรัพย์ของกลุ่มอาชีพต่าง ๆ เป็นต้น

4. ด้านการเรียนรู้

4.1 ชุมชนมีการสืบทอดและใช้ภูมิปัญญาท้องถิ่น ชุมชนมีการบันทึกภูมิปัญญาในรูปแบบต่าง ๆ มีการถ่ายทอด และนำไปใช้ประโยชน์อย่าง กว้างขวาง

4.2 ครั้วเรือ่นมีการเรียนรู้ปรัชญาเศรษฐกิจพอเพียงในชีวิตประจำวัน คนในครั้วเรือ่นมีการพูดคุยแลกเปลี่ยนความคิดเห็นหรือจัดเวทีการเรียนรู้หรือ กิจกรรมที่ก่อให้เกิดการเรียนรู้ นำไปสู่ความเข้าใจในการดำรงชีวิตตามปรัชญาเศรษฐกิจพอเพียง

5. ด้านการอนุรักษ์สิ่งแวดล้อมและใช้ทรัพยากรธรรมชาติอย่างยั่งยืน

5.1 ชุมชนใช้วัตถุดิบอย่างยั่งยืนในการประกอบอาชีพ ชุมชนมีการใช้วัสดุหรือทรัพยากรที่มีอยู่ในชุมชนอย่างคุ้มค่าและประหยัดในการประกอบอาชีพ โดยมีการวางแผนจัดหาทรัพยากรทดแทน ควบคุมกับการอนุรักษ์ เช่น การปลูกพืช/เลี้ยงสัตว์ทดแทน การดูแลรักษาแหล่งน้ำ ป่าไม้และสิ่งแวดล้อม เป็นต้น

5.2 ชุมชนปลูกต้นไม้ให้ร่มรื่นเป็นหมู่บ้านนาอยู่ ชุมชนส่งเสริมให้มีการปลูกต้นไม้บริเวณที่สาธารณะ ถนนในหมู่บ้าน บริเวณบ้าน หรือที่ว่างในหมู่บ้าน ฯลฯ และมีการดูแลรักษาอย่างต่อเนื่อง

6. ด้านการเอื้ออารีต่อกัน

6.1 ชุมชนมีการดูแลช่วยเหลือ คนจนคนด้อยโอกาสและคนประสบปัญหา ชุมชนมีการจัดสวัสดิการสำหรับคนจน คนด้อยโอกาส และคนประสบปัญหา เช่น การจัดให้มีกองทุนประกอบอาชีพกองทุนสงเคราะห์ต่าง ๆ การจัดสรรเงินกำไรจากกองทุน

ชุมชนเพื่อเป็นสวัสดิการ การจัดตั้งศูนย์สงเคราะห์ราษฎรประจำหมู่บ้าน ตลอดจนจนมีการช่วยเหลือ เกื้อกูลกันในรูปแบบอื่น ๆ ที่มีใช้เกี่ยวกับการเงิน เป็นต้น

6.2 ชุมชน "รู้รักสามัคคี" ชุมชนมีการมีการจัดทำแผนชุมชนและนำแผนไปสู่การ ปฏิบัติเพื่อการแก้ไขปัญหาชุมชนร่วมกัน

6.กระบวนการ/ขั้นตอน การขับเคลื่อนหมู่บ้านเศรษฐกิจพอเพียงต้นแบบ

1. ก่อนดำเนินการ

กิจกรรมที่ 1 ส่งเสริมครอบครัวพัฒนาในหมู่บ้านเศรษฐกิจพอเพียง

กลุ่มเป้าหมาย เป็นผู้แทนครอบครัวพัฒนา จำนวนหมู่บ้านละ 30 ครอบครัว โดยคัดเลือกครอบครัวพัฒนาที่สมาชิกในครอบครัวมีคุณสมบัติและมีกิจกรรมสมควรเป็นแบบอย่าง และต้องการเข้าร่วมโครงการขยายผลสู่ครอบครัวอื่น ๆ ด้วยการจัดให้เป็นจุดเรียนรู้ชุมชนได้

วิธีการ ฝึกอบรมครอบครัวพัฒนา เพื่อสร้างความเข้าใจและการยอมรับ ปรัชญาของ เศรษฐกิจพอเพียง ที่ถูกต้องเป็นไปในทิศทางเดียวกันทั้งที่เป็น แนวคิด หลักการและแนวทางปฏิบัติ และการเตรียมพร้อม ในการเป็นวิทยากรขยายผลสู่ครอบครัวอื่นใน หมู่บ้าน และนอกหมู่บ้าน

ประชุมเชิงปฏิบัติการ/สัมมนา เป็นผู้แทนครอบครัวพัฒนา ให้การเรียนรู้วิถีชีวิตเศรษฐกิจพอเพียง ระยะเวลา 2 วัน

ผู้แทนครอบครัวพัฒนา ศึกษาดูงานประสบการณ์การพัฒนาวิถีชีวิตเศรษฐกิจพอเพียง จากแหล่งเรียนรู้ต้นแบบ ระยะเวลา 1 วัน

กิจกรรมที่ 2 การเรียนรู้ตนเองและกำหนดการพัฒนาคุณภาพชีวิต

กลุ่มเป้าหมาย เป็นผู้แทนครอบครัวพัฒนาและแกนนำหมู่บ้าน ผู้นำชุมชน ผู้นำกลุ่ม ผู้มีส่วนเกี่ยวข้องในการจัดทำแผนชุมชน จำนวนอย่างน้อย 30 คน ระยะเวลา 1 วัน

วิธีการ จัดการประชุมเชิงปฏิบัติการผู้แทนครอบครัวพัฒนา แกนนำชุมชน ผู้มีส่วนเกี่ยวข้อง หรือผู้รอบรู้ด้านต่าง ๆ เพื่อสร้างกระบวนการเรียนรู้ตระหนักในสภาพของ ครอบครัวและหมู่บ้านเป็นจุดเริ่มในการบริหารจัดการไปสู่เป้าหมายที่เป็นผลสัมฤทธิ์การพัฒนาที่ต้องการทั้งในระดับครอบครัวและหมู่บ้าน

ในการวิจัยครั้งนี้ผู้วิจัยได้กำหนดคำถามการวิจัยไว้ดังนี้

จัดให้มีการประเมินเพื่อตรวจสภาพของหมู่บ้านตามเกณฑ์ประเมินหมู่บ้าน เศรษฐกิจ พอเพียงต้นแบบของกระทรวงมหาดไทย (4 ด้าน 23 ตัวชี้วัด) เพื่อประเมิน สภาพหมู่บ้าน

จัดให้มีการประเมินความ “อยู่เย็น เป็นสุข” หรือความสุขมวลรวมของหมู่บ้าน/ชุมชน (GVH) ก่อนการพัฒนาโดยกรรมการหมู่บ้านร่วมกับคณะทำงานระดับตำบลจัดการ ประเมิน ตามแนวทางการประเมินในแบบมีส่วนร่วมและกรอกข้อมูลหมู่บ้านตามแบบ ประเมิน หมู่บ้านเศรษฐกิจพอเพียงต้นแบบ (4 ด้าน 23 ตัวชี้วัด) ในช่วงเดือนมีนาคม 2555 คณะทำงานระดับอำเภอรับรองผล การประเมินจัดทำทะเบียนหมู่บ้าน คณะทำงานระดับจังหวัดรับรองผลจัดทำทะเบียนหมู่บ้านซึ่งจะนำไปใช้เป็นข้อมูลในการเปรียบเทียบผลกับข้อมูลหลังการพัฒนาจัดให้มีการวิเคราะห์ข้อมูลของครอบครัว เพื่อทำแผนชีวิตของครอบครัว วิเคราะห์ข้อมูล ของชุมชน ข้อมูลทุนชุมชนเพื่อจัดทำใหม่หรือทบทวนปรับแผนพัฒนาหมู่บ้าน

ในการวิจัยครั้งนี้ผู้วิจัยได้กำหนดคำถามการวิจัยไว้ดังนี้

ผลที่ได้คือ แผนพัฒนาครอบครัวและแผนพัฒนาชุมชนที่มีคุณภาพสำหรับนำไปเป็นเครื่องมือในการกำกับ การบริหารการพัฒนาต่อไป

กิจกรรมที่ 3 กิจกรรมสาธิตการดำรงชีวิตแบบพอเพียง

กลุ่มเป้าหมาย เป็นผู้แทนครอบครัวพัฒนาและผู้สนใจ จำนวน 30 คน

วิธีการ แยกหมู่บ้านจัดประชุมเชิงปฏิบัติการ/สัมมนา/สาธิตกิจกรรมการดำรงชีวิตตามแนววิถีชีวิตเศรษฐกิจพอเพียง ดำเนินการฝึกปฏิบัติ กิจกรรมเพื่อสร้างทักษะ การดำรงชีวิตตามแนวปรัชญา ของเศรษฐกิจพอเพียง ที่ได้กำหนดในแผนพัฒนาครอบครัว (แผนชีวิต) หรือแผนพัฒนาหมู่บ้าน โดยฉันทามติของกลุ่มเป้าหมายเท่านั้น อาศัยพื้นฐาน ความรู้ ทุนชุมชน วัฒนธรรมและภูมิปัญญานำมาใช้ในการประดิษฐ์ อนุรักษ์ ปรับปรุง ประยุกต์ใช้สร้างกิจกรรมต่าง ๆ ซึ่งชุมชนสามารถออกแบบและสร้างกติกา ในการจัดการ เพื่อให้เกิดการดำเนินการต่อเนื่อง ดำเนินถึงเป้าหมายผลการพัฒนาที่ยั่งยืน ได้เอง

การจัดกิจกรรมสาธิตเพื่อให้การพัฒนาหมู่บ้านตามโครงการฯ สามารถดำเนินการได้ โดยคล่องตัว ไม่มีกรอบจำกัดความต้องการ ของชุมชน ด้วยมุ่งหวังให้เกิดการแลกเปลี่ยน เรียนรู้ประสบการณ์และทักษะในการจัดทำกิจกรรม เพื่อการพึ่งตนเอง ทำกิน ทำใช้ หรือจัดกิจกรรมเพื่อฝึกการทำงานร่วมกัน การบริหารจัดการ ในรูปลักษณะกลุ่มหรือถ้ามีกลุ่มพร้อมเพิ่มระดับเป็น การฝึกบริหารจัดการ ในลักษณะเครือข่าย

ความร่วมมือมือ ทุกรูปแบบงบประมาณที่ใช้ในลักษณะของการฝึกปฏิบัติจึงถือว่าเป็นจุดเริ่มในการสร้าง การมีส่วนร่วมและขยายกิจกรรมสร้างสรรค์ ขึ้นเพื่อความยั่งยืนของการพัฒนาชุมชนด้วย

การจัดกิจกรรมจากพื้นฐานของหมู่บ้านและเป้าหมายการเป็นต้นแบบของหมู่บ้าน ซึ่งนอกจาก ผ่านเกณฑ์การประเมิน (4 ด้าน 23 ตัวชี้วัด) แล้ว ให้พิจารณาถึงความเข้มแข็ง อื่น ๆ เช่น ระบบบริหารจัดการ ชุมชนที่ชัดเจน สามารถเป็นแหล่งเรียนรู้ ได้จริง เช่น มีจุดเรียนรู้ ศูนย์เรียนรู้ มีวิทยากรถ่ายทอด ฯลฯ ชุมชนมีลักษณะของความเข้มแข็งยั่งยืน เช่น มีผู้นำที่สามารถทำงานทดแทน มีกลุ่มองค์กรที่บริหารตอบสนองความต้องการของสมาชิก ได้ทั่วถึง มีแผนการขยายกิจกรรมเพิ่ม

กิจกรรมที่ 4 การสร้างระบบการบริหารจัดการชุมชน

กลุ่มเป้าหมาย เป็นผู้นำ ผู้นำกลุ่ม สมาชิกกลุ่มและผู้แทนครอบครัวพัฒนา จำนวน 30 คน ระยะเวลา 1 วัน

วิธีการ จัดการประชุมเชิงปฏิบัติการเพื่อแลกเปลี่ยนประสบการณ์ สร้างความเข้าใจ ในขั้นตอน ของระบบการบริหารจัดการพัฒนาหมู่บ้าน รูปแบบที่เหมาะสมกับชุมชนเป็นการกำหนดแนวทาง ในการทำงานเพื่อส่วนรวมกำหนด บทบาทในการเข้าร่วมการพัฒนาหมู่บ้านของคนในชุมชน หรือ การเรียนรู้เรื่องการดำเนินชีวิตตามระบอบประชาธิปไตย อันมีพระมหากษัตริย์เป็นประมุข หรือการแก้ไขปัญหา ความขัดแย้ง การสร้างความสมานฉันท์สามัคคีของหมู่บ้าน การป้องกันแก้ไขและฟื้นฟูปัญหาจากสิ่งเสพติด

กิจกรรมที่ 5 การจัดการความรู้การดำเนินการและการเตรียมเป็นหมู่บ้านต้นแบบ

กลุ่มเป้าหมาย

1) สำหรับการประเมินความ “อยู่เย็น เป็นสุข” หรือความสุขมวลรวมของหมู่บ้าน/ชุมชน ใช้ตัวแทนครอบครัวในหมู่บ้านทุกครอบครัว หรือตัวผู้แทนชุมชนกลุ่มต่าง ๆ เพื่อประเมินระดับการพัฒนาของหมู่บ้านตามเกณฑ์ประเมินหมู่บ้านเศรษฐกิจพอเพียงต้นแบบต้นแบบ ตามประกาศของกระทรวงมหาดไทย (4 ด้าน 23 ตัวชี้วัด) และการประเมินความ “อยู่เย็น เป็นสุข” หรือความสุขมวลรวมของหมู่บ้าน/ชุมชน (GVH) แบบมีส่วนร่วม

2) สำหรับการจัดการความรู้ตัวแทนครอบครัวพัฒนาและผู้มีส่วน
ในการดำเนินกิจกรรมการพัฒนาหมู่บ้าน จำนวน 30 คน ระยะเวลา 1 วัน

วิธีการ

จัดการประชุมเชิงปฏิบัติการเพื่อการประเมินความ “อยู่เย็น
เป็นสุข” หรือความสุขมวลรวมของหมู่บ้าน/ชุมชนและการจัดการความรู้วิธีการปฏิบัติการ
พัฒนาหมู่บ้าน 2 ลักษณะ ดังนี้

1) กรรมการหมู่บ้านจัดการประชุมร่วมกับคณะทำงานตำบล
ทำการประเมินระดับการพัฒนาของหมู่บ้านตามเกณฑ์ประเมินหมู่บ้านเศรษฐกิจพอเพียง
ต้นแบบ ตามประกาศของกระทรวงมหาดไทย (4 ด้าน 23 ตัวชี้วัด) และการประเมินความ
“อยู่เย็น เป็นสุข” หรือความสุขมวลรวมของหมู่บ้าน/ชุมชน (GVH) แบบมีส่วนร่วม เป็นการ
ประเมินหลังการพัฒนา คณะทำงานระดับอำเภอรับรองผล การประเมินจัดทำทะเบียน
หมู่บ้าน คณะทำงานระดับจังหวัดรับรองผลจัดทำทะเบียนหมู่บ้านโดยส่งผลการประเมินให้
กรมฯ ทราบ 2 ลักษณะ คือ แบบรายงานการประเมินความสุขมวลรวมแบบมีส่วนร่วมและ
ข้อมูลหมู่บ้านเศรษฐกิจพอเพียงต้นแบบ

2) จัดการประชุมเชิงปฏิบัติการ เพื่อสร้างความรู้เรื่องวิธีการ
ปฏิบัติงานที่ประสบความสำเร็จในการดำเนินกิจกรรมการพัฒนาบุคคล พัฒนากลุ่ม
พัฒนาเครือข่าย หรือกิจกรรมอื่นที่มีผลต่อการสร้างความยั่งยืนในการพัฒนาหมู่บ้านให้
เป็นหมู่บ้านเศรษฐกิจพอเพียงต้นแบบ จัดทำเป็นเอกสารความรู้อย่างน้อย 1 ฉบับ เพื่อนำ
ข้อมูลไปใช้ในการปรับปรุง พัฒนาและใช้เป็นชุดความรู้ในการขยายผล และฝึกวิทยากร
ประจำจุดเรียนรู้ ศูนย์เรียนรู้ พร้อมรับการศึกษาดูงานจากผู้สนใจ

บันทึกขุมความรู้ (Knowledge Assets)

- 1) การประสานงาน การวางแผนการฝึกอบรมร่วมกันระหว่างพัฒนากร
ผู้รับผิดชอบ แกนนำหมู่บ้านที่ผ่านการฝึกอบรม
- 2) การวิเคราะห์ผู้มีส่วนได้ ส่วนเสียในการดำเนินโครงการฯ การค้นหาผู้มี
อิทธิพลทางความคิดต่อคนในชุมชนในการช่วยสนับสนุนการดำเนินงานตามโครงการฯ
- 3) ผู้นำหมู่บ้าน/แกนนำชุมชน มีความเข้มแข็ง และมีความมุ่งมั่นในการ
พัฒนาหมู่บ้านตามหลักปรัชญาเศรษฐกิจพอเพียง
- 4) ครวัเตรียมต้นแบบมีความพร้อมและมีความสามัคคีในการขับเคลื่อนการ
ดำเนินงานฯ

5) สมาชิกในครอบครัวของครัวเรือนต้นแบบมีความสามัคคีและให้การสนับสนุนครัวเรือนต้นแบบในการเข้าร่วมโครงการฯ

6) ครัวเรือนต้นแบบมีความเข้าใจในหลักปรัชญาเศรษฐกิจพอเพียง 3 ห่วง 2 เงื่อนไข กิจกรรมของเศรษฐกิจพอเพียง 6 ด้าน 12 กิจกรรม และการเกณฑ์การประเมินการจัดระดับหมู่บ้านเศรษฐกิจพอเพียง 4 ด้าน 23 ตัวชี้วัด

7) คนในหมู่บ้านมีความสามัคคีและมีส่วนร่วมในการดำเนินกิจกรรมเศรษฐกิจพอเพียง

8) การศึกษาดูงานในหมู่บ้านเศรษฐกิจพอเพียงต้นแบบที่มีบริบทสภาพแวดล้อม วัฒนธรรมประเพณีใกล้เคียงกัน

9) การได้รับการสนับสนุนการดำเนินงานจากภาคีพัฒนาทุกภาคส่วน

10) การสนับสนุนงบประมาณตามโครงการให้กับครัวเรือนต้นแบบในการดำเนินกิจกรรม

11) การมีกิจกรรมต่อเนื่องหลังจากเสร็จสิ้นการฝึกอบรม

12) การติดตามและสนับสนุนการดำเนินงานอย่างต่อเนื่องของเจ้าหน้าที่และภาคีพัฒนา

แก่นความรู้ (Core Competency) ผลที่เกิดจากการดำเนินโครงการ/กิจกรรม ดังนี้

- ผู้นำชุมชนมีบทบาทสำคัญในการขับเคลื่อนหมู่บ้านเศรษฐกิจพอเพียงต้นแบบ
- ความรู้ ความเข้าใจและกระบวนการเรียนรู้ของแกนนำและครัวเรือนต้นแบบในหลักปรัชญาเศรษฐกิจพอเพียง
- การทำงานแบบบูรณาการ
- ความเชื่อมั่นและศรัทธาของแกนนำชุมชน/ครัวเรือนต้นแบบต่อเจ้าหน้าที่

กลยุทธ์ในการทำงาน

1. การมีส่วนร่วมในการดำเนินงานทุกขั้นตอนของผู้นำหมู่บ้านและครัวเรือนต้นแบบ

2. การสร้างความเข้าใจให้กับแกนนำชุมชนและครัวเรือนต้นแบบในหลักปรัชญาเศรษฐกิจพอเพียง กิจกรรมเศรษฐกิจพอเพียง เกณฑ์ประเมินหมู่บ้านเศรษฐกิจพอเพียง

3. การวิเคราะห์ผู้มีส่วนได้ ส่วนเสียในการดำเนินโครงการฯ การค้นหาผู้มีอิทธิพลทางความคิดต่อคนในชุมชนในการช่วยสนับสนุนการดำเนินงานตามโครงการฯ
4. การประสานภาคีพัฒนาในการสนับสนุนการพัฒนาหมู่บ้านเศรษฐกิจพอเพียงต้นแบบ
5. การประชาสัมพันธ์การดำเนินงานหมู่บ้านเศรษฐกิจพอเพียงต้นข ในการประชุมกำนันผู้ใหญ่บ้าน ผู้นำกลุ่ม องค์กรในระดับตำบล
6. การติดตาม ส่งเสริม สนับสนุนการดำเนินงานอย่างต่อเนื่อง

แนวคิดเกี่ยวกับปัจจัยที่มีอิทธิพลต่อสัมฤทธิ์ผลในการพัฒนาหมู่บ้านเศรษฐกิจพอเพียง

1. ปัจจัยผลักดันเศรษฐกิจชุมชนอย่างยั่งยืน

มงคล ด้านธานินทร์ (2541 อ้างถึงใน ขวัญกมล ดอนขวา, 2555, หน้า 20 – 21) กล่าวถึง ปัจจัยผลักดันเศรษฐกิจชุมชนเป็นปัจจัยสำคัญที่จะเป็นแรงผลักดันให้เกิดเศรษฐกิจชุมชนในพื้นที่ ที่ควรให้ความสนใจกับปัจจัยนี้เป็นลำดับแรก เพื่อทำให้เกิดกิจกรรมเศรษฐกิจชุมชนอย่างยั่งยืน ประกอบด้วย 4 ปัจจัย ดังนี้

1. การพัฒนาทรัพยากรมนุษย์ ประกอบด้วยการพัฒนาบุคคล 3 กลุ่มด้วยกัน ได้แก่ การพัฒนาผู้นำเศรษฐกิจชุมชนในพื้นที่ ให้มีความรู้และความสามารถในการวิเคราะห์ความจำเป็นที่ ต้องทำการผลิต การแปรรูป การค้า และการติดต่อสัมพันธ์กับโลกภายนอก นอกจากนี้ควรมีความสามารถในการระดมคน เงินทุน การบริหารและการจัดการกระบวนการผลิต การแปรรูป และการใช้ทุนได้อย่างมีประสิทธิภาพ การพัฒนาชาวบ้านให้มีความสนใจในกิจกรรมเศรษฐกิจชุมชนโดยพัฒนาชาวบ้านให้มีความรู้และความสามารถด้านเทคนิคการผลิต และการแปรรูป และการพัฒนาเจ้าหน้าที่ผู้เกี่ยวข้องให้มีความรู้อย่างลึกซึ้งในอุตสาหกรรมและเทคนิคการกระตุ้นเชื่อมประสานเพื่อเศรษฐกิจชุมชน

2. การพัฒนากลุ่ม/องค์กรชุมชน ควรมีความเข้าใจในการสร้างกลุ่มและการดำเนินกิจกรรมในรูปแบบกลุ่มที่มีผู้นำชาวบ้าน และผู้ที่เกี่ยวข้องร่วมกันทำงาน ซึ่งเป็นหัวใจของเศรษฐกิจชุมชน โดยการทำงานด้วยวิธีการนี้สอดคล้องกับวัฒนธรรมไทยที่คน

ชนบทที่มีความเกี่ยวพันกันและกัน และสอดคล้องกับข้อจำกัดทางเศรษฐกิจของ
คนในชนบท เนื่องจากต่างฝ่ายต่างมีทุนทรัพย์และเครื่องมือทำกินที่ไม่มากนัก

3. การพัฒนาพื้นฐานเศรษฐกิจ โดยเฉพาะอย่างยิ่งการได้มาซึ่งเงินทุน
ได้แก่ เงินทุนที่ได้จากการระดมทุนในหมู่บ้าน จากชาวบ้านผู้สนใจในการผลิตและการแปร
รูปจะถูกนำไปใช้อย่างสมเหตุสมผล มีความต่อเนื่องและไม่ค่อยเสียหายจากการคดโกง
ด้วยวิธีต่าง ๆ ซึ่งต่างจากเงินทุนที่รัฐสนับสนุนผ่านหน่วยงานราชการและเงินของ
ภาคเอกชนที่ถูกนำไปใช้อย่างไม่ระมัดระวัง เพราะชาวบ้านมักถือว่าไม่ใช้เงินของตน
การได้มาซึ่งเงินทุนอาจได้จากกิจกรรมออมทรัพย์ การระดมทุนการระดมทุน
การตั้งธนาคารหมู่บ้าน หรือจากการรับทุนช่วยเหลือจากภายนอกสมทบกับทุน
ภายในชุมชน

4. การพัฒนาพื้นฐานทางกายภาพ โดยเฉพาะอย่างยิ่งแหล่งน้ำเพื่อ
การบริโภคและการผลิต เนื่องจากในช่วงฤดูแล้ง หรือฤดูฝนที่ฝนตกขาดช่วง ชาวบ้าน
ส่วนใหญ่จะใช้เวลากับการหาน้ำเพื่ออุปโภคบริโภคด้วยความลำบาก ดังนั้นคนในชุมชน
ที่อยู่ในวัยหนุ่มสาวที่มีร่างกายแข็งแรงจะอพยพหางานทำนอกพื้นที่ จึงส่งผลให้ชาวบ้าน
ทำกิจกรรมเศรษฐกิจชุมชนได้อย่างไม่ต่อเนื่อง

2. แนวคิดและทฤษฎีเกี่ยวกับการมีส่วนร่วมของประชาชน

ความหมายของการมีส่วนร่วมของประชาชน

จักรพงษ์ สงวนชม (2549, หน้า 24) ได้ให้ความหมายของการมี
ส่วนร่วมว่า หมายถึง การที่ประชาชนเข้ามามีส่วนร่วมในการรับผิดชอบในการรับผิดชอบใน
การดำเนินการเรื่องต่าง ๆ เพื่อบรรลุวัตถุประสงค์อันเป็นผลประโยชน์ร่วมกันของคนใน
ชุมชน

สุเมธ พุทธนันท์เมธา (2549, หน้า 12) ได้ให้ความหมายของการมีส่วนร่วม
ว่า หมายถึง การดำเนินการด้านต่าง ๆ ที่เกี่ยวกับการศึกษาที่เปิดโอกาสให้บุคคลในชุมชนเข้า
มามีส่วนร่วมในการคิด มาร่วมทำในรูปแบบของคณะกรรมการ เพื่อคอยให้คำแนะนำ
ความคิดให้เป็นจุดเชื่อมโยง อันจะนำมาซึ่งความสัมพันธ์อันดีระหว่างหน่วยงานและชุมชน
ทั้งนี้ทุกฝ่ายต้องสื่อสารแบบเปิดระดมความคิดเพราะชุมชนย่อมมีทรัพยากรอันทรงคุณค่าแอบ
แฝงอยู่ ถ้าครูหรือผู้บริหารใช้โอกาสให้เป็นประโยชน์แล้วสิ่งที่ตามมามากมาย เช่น การเกิด
ความสามัคคี ประสิทธิภาพงานและเป็นการสร้างสรรค์ในการปกครองแบบประชาธิปไตยให้
เกิดขึ้นในชุมชน

อรรถัย ก๊กผล (2552, หน้า 17-18) ให้ความหมายว่าการมีส่วนร่วมของประชาชน หมายถึง การที่องค์กรปกครองส่วนท้องถิ่นเปิดโอกาสให้ประชาชนเข้าไปร่วมในการกำหนดกฎเกณฑ์ นโยบายกระบวนการบริหารและการตัดสินใจของท้องถิ่น เพื่อผลประโยชน์ของประชาชนโดยรวมอย่างแท้จริงทั้งนี้ต้องอยู่บนพื้นฐานของการที่ประชาชนจะต้องมีอิสระทางความคิด มีความรู้ความสามารถในการกระทำ และมีความเต็มใจที่จะเข้าร่วมกิจกรรมนั้น ๆ โดยหลักการมีส่วนร่วมของประชาชนจะต้องมีลักษณะการเข้าร่วมอย่างครบวงจรตั้งแต่ต้นจนสิ้นสุด ไม่ใช่การจัดเวทีการมีส่วนร่วมเพียงครั้งเดียว ตัวอย่างเช่น ในการแก้ไขปัญหาของชุมชน ควรเปิดโอกาสให้ประชาชนเข้าร่วมตั้งแต่ต้นจนจบ

สถาบันพระปกเกล้า (2553, หน้า 15) ได้ให้ความหมายว่า การมีส่วนร่วม หมายถึง การเปิดโอกาสให้ประชาชนได้มีส่วนร่วมในทุกขั้นตอนการพัฒนาทั้งในการแก้ไขปัญหาและป้องกันปัญหาโดยเปิดโอกาสให้มีส่วนร่วมในการคิดริเริ่มร่วมกำหนดนโยบาย ร่วมวางแผน ตัดสินใจและปฏิบัติตามแผน ร่วมตรวจสอบกรใช้อำนาจรัฐทุกระดับ ร่วมติดตามประเมินผลและรับผิดชอบในเรื่องต่าง ๆ อันมีผลกระทบต่อประชาชน ชุมชน และเครือข่ายทุกรูปแบบในพื้นที่

วิชัย ภูโยธิน (2554, หน้า 108) ได้กล่าวว่า การมีส่วนร่วมของประชาชน หมายถึง สิทธิของประชาชนที่จะเข้ามาที่ส่วนร่วมในการพัฒนาประเทศ ซึ่งเป็นการเปิดโอกาสให้ประชาชนได้มีส่วนร่วมในการคิด ตัดสินใจ ร่วมปฏิบัติ และร่วมรับผิดชอบในเรื่องต่าง ๆ ที่มีผลกระทบต่อตัวประชาชน

อรรถัย ก๊กผล และฉัตรระวี กิติโยดม (2555, หน้า 15-26) รายงานไว้ว่าการมีส่วนร่วมของประชาชน (Public Participation) หมายถึง การที่ประชาชนเข้าร่วมกิจกรรมอย่างใดอย่างหนึ่งของหน่วยงานภาครัฐ เพื่อผลประโยชน์ของส่วนรวม เริ่มตั้งแต่การร่วมคิด ร่วมวางแผน ร่วมดำเนินงาน ร่วมติดตามประเมินผล และร่วมรับผลประโยชน์ นอกจากนี้การมีส่วนร่วมยังหมายถึงกระบวนการสื่อสารสองทางที่มีเป้าหมายเพื่อให้เกิดการตัดสินใจที่ดีขึ้นและได้รับการสนับสนุนจากสาธารณชน ซึ่งเป้าหมายของกระบวนการมีส่วนร่วมก็คือการให้ข้อมูลต่อสาธารณชนและให้สาธารณชนแสดงความคิดเห็นต่อโครงการหรือนโยบายรัฐและมีส่วนร่วมแก้ปัญหาเพื่อหาทางออกที่ดีที่สุดสำหรับทุกคน โดยเงื่อนไขสำคัญของการมีส่วนร่วมต้องเกิดจากความเต็มใจและความตั้งใจที่จะเข้าร่วม เพราะจะทำให้เกิดความรู้สึกเป็นส่วนหนึ่งของชุมชนในการแก้ไขปัญหาการตัดสินใจในเรื่องนั้น ๆ รวมทั้งอยู่

บนพื้นฐานของความเสมอภาค ประชาชน มีสิทธิเท่าเทียมกับผู้เข้าร่วมคนอื่น ๆ และมีขีดความสามารถที่จะเข้ามามีส่วนร่วมได้

จากที่กล่าวมาข้างต้น สามารถสรุปความหมายของการมีส่วนร่วม คือ การที่เปิดโอกาสให้ประชาชนได้พัฒนาศักยภาพของตนเอง โดยการสมัครใจเข้าร่วมในกิจกรรมที่เกี่ยวข้องกับการพัฒนาของชุมชนตั้งแต่การค้นหาปัญหา การตัดสินใจวางแผนในกิจกรรม การร่วมดำเนินการตามแผน การได้รับประโยชน์อย่างเป็นธรรมจากกิจกรรม และการประเมินผลเพื่อนำไปสู่การแก้ไขปัญหาจากบทเรียนรู้อันร่วมกันของกิจกรรมการพัฒนานั้น ๆ

3. รูปแบบและขั้นตอนการมีส่วนร่วม

การที่องค์กรจะสามารถดำเนินงานได้อย่างใดอย่างหนึ่งนั้น บุคคลและสมาชิกจะมีรูปแบบการมีส่วนร่วมตามที่นักวิชาการได้อธิบายรูปแบบการมีส่วนร่วมไว้ดังนี้ วรรวุฒิ พลະบุตร (2548, หน้า 7) ได้กำหนดกรอบพื้นฐานเพื่อการอธิบายและวิเคราะห์การมีส่วนร่วมในแง่ของรูปแบบของการมีส่วนร่วมโดยแบ่งออกได้เป็น 4 รูปแบบคือ

1. การมีส่วนร่วมในการตัดสินใจ (Decision Making) ซึ่งอาจเป็นการตัดสินใจตั้งแต่เริ่ม การตัดสินใจในช่วงของกิจกรรมและการตัดสินใจในการดำเนินกิจกรรม

2. การมีส่วนร่วมในการดำเนินกิจกรรม (Implementation) ซึ่งอาจเป็นในรูปแบบของการเข้าร่วมโดยให้มีการสนับสนุนทางด้านทรัพยากร การเข้าร่วมในการบริหารและการร่วมมือรวมทั้งการเข้าร่วมในการบริหารและการร่วมมือรวมทั้งการเข้าร่วมในการร่วมแรงร่วมใจ

3. การเข้าร่วมในการรับผลประโยชน์ (Benefits) ซึ่งเป็นผลประโยชน์ทั้งด้านวัตถุ ทางสังคม หรือโดยส่วนตัว

4. การมีส่วนร่วมในการประเมินผล (Evaluation) ซึ่งนับเป็นการควบคุมและตรวจสอบการดำเนินกิจกรรมทั้งหมด และเป็นการแสดงถึงการปรับตัวในการมีส่วนร่วม

อรพินท์ สพิโชคชัย (2550, หน้า 1) ได้นำเสนอแนวคิดเรื่องการมีส่วนร่วมของประชาชนที่จะนำไปสู่การพัฒนาที่ยั่งยืนนั้น ประกอบด้วย 5 ขั้นตอน ซึ่งหากขาดขั้นตอนใดขั้นตอนหนึ่งไปจะทำให้การมีส่วนร่วมของประชาชนที่จะนำไปสู่การพัฒนาชุมชนที่ยั่งยืน จะไม่สามารถเกิดขึ้นได้อย่างสมบูรณ์โดยทั้ง 5 ขั้นตอนนั้น ได้แก่

1. การมีส่วนร่วมในการรับรู้ สามารถให้ความคิดเห็นและข้อเสนอแนะ

2. การมีส่วนร่วมในการเลือกและเสนอแนวทางเพื่อตัดสินใจ
3. การมีส่วนร่วมในกระบวนการตัดสินใจ
4. การมีส่วนร่วมในการดำเนินงานติดตามตรวจสอบ
5. การมีส่วนร่วมรับประโยชน์และเป็นเจ้าของนโยบายสาธารณะ

จินตวีร์ เกษมสุข (2554) ได้กล่าวถึงรูปแบบของการมีส่วนร่วมที่ดำเนินอยู่ โดยทั่วไปสามารถสรุปได้เป็น 4 รูปแบบ คือ

1. การรับรู้ข่าวสาร (Public Information)
2. การปรึกษาหารือ (Public Consultation)
3. การประชุมรับฟังความคิดเห็น (Public Meeting)
 - 3.1 การประชุมในระดับชุมชน (Community Meeting)
 - 3.2 การประชุมรับฟังความคิดเห็นในเชิงวิชาการ (Technical Hearing)
 - 3.3 การประชาพิจารณ์ (Public Hearing)
4. การร่วมในการตัดสินใจ (Decision Making)

John M Cohen and Norman T. Uphoff (1980, pp. 219 – 222 อ้างถึงใน ฤวิสวัสดิ์ บุรีกุล, 2551, หน้า 5-8) ได้จำแนกการมีส่วนร่วมออกเป็น 4 ระดับ คือ

1. การมีส่วนร่วมในการตัดสินใจ (Decision Making) ซึ่งเป็นการตัดสินใจในการดำเนินกิจกรรมตั้งแต่ระยะเริ่มต้น
 - 1.1 การเข้าร่วมประชุมเพื่อเสนอปัญหาความต้องการของท้องถิ่น
 - 1.2 การร่วมคิด และกำหนดแนวทางการพัฒนา เพื่อแก้ไขและลดปัญหาของท้องถิ่น
 - 1.3 การร่วมวางแผนนโยบาย แผนงาน โครงการ หรือกิจกรรม
 - 1.4 การร่วมตัดสินใจในการใช้ทรัพยากรที่มีจำกัดให้เกิดประโยชน์ต่อส่วนร่วม
2. การมีส่วนร่วมในการดำเนินการ (Implementation) เป็นการเข้าร่วมโดยการสนับสนุนทางด้านทรัพยากร การเข้าร่วมในการบริหาร และการเข้าร่วมในการร่วมแรงร่วมใจ
 - 2.1 การร่วมมือปรับปรุงระบบการบริหารงาน เพื่อดำเนินการในกิจกรรมโครงการของท้องถิ่น

- 2.2 การมีสนับสนุนทรัพยากรส่วนตัว เพื่อดำเนินการในกิจกรรม
โครงการของท้องถิ่น
- 2.3 การร่วมปฏิบัตินโยบาย แผนงาน โครงการ หรือกิจกรรมให้บรรลุ
เป้าหมาย
- 2.4 การประสานขอความร่วมมือระหว่างประชาชน กับองค์กร
ปกครองส่วนท้องถิ่น
3. การมีส่วนร่วมในการรับผลประโยชน์ (Benefit) โดยอาจจะเป็น
ผลประโยชน์ทางวัตถุ ทางสังคม หรือโดยส่วนตัว
- 3.1 แผนงานหรือโครงการที่ตอบสนองความต้องการของท้องถิ่นใน
รูปวัตถุสิ่งของ
- 3.2 แผนงานหรือโครงการที่ตอบสนองความต้องการของท้องถิ่นใน
ลักษณะของส่วนร่วม
- 3.3 แผนงานหรือโครงการที่ตอบสนองความต้องการของท้องถิ่นใน
ลักษณะส่วนบุคคล
4. การมีส่วนร่วมในการประเมินผล (Evaluation) ซึ่งเป็นการควบคุมและ
ตรวจสอบการดำเนินกิจกรรม รวมทั้งเป็นการแสดงถึงการปรับตัวในการมีส่วนร่วมต่อไป
- 4.1 การแต่งตั้งประชาชนเข้าเป็นกรรมการประเมินประสิทธิผล
แผนงานหรือโครงการ
- 4.2 การควบคุม การตรวจสอบโดยประชาชน
- Sherry R. Arnstein (1969) กล่าวถึงการมีส่วนร่วมของประชาชนว่า ถือเป็น
อำนาจประเภทหนึ่งของประชาชนและเป็นกระบวนการการจัดสรรอำนาจ (Redistribution
of power) โดยส่งเสริมให้ประชาชนผู้ไร้ซึ่งอำนาจ (The Have-Nots) ที่มักไม่มีโอกาสถูกกีดกัน
หรือถูกแยกออกจากกระบวนการทางการเมืองและเศรษฐกิจทั้งหลายให้เข้ามามีส่วนร่วม
อย่างจริงจังในกระบวนการดังกล่าว กล่าวคือ การมีส่วนร่วมเป็นกลยุทธ์ให้ประชาชนไร้ซึ่ง
อำนาจสามารถกำหนดแนวทางในการรับรู้และแบ่งปันข้อมูลข่าวสาร การกำหนดเป้าหมาย
และนโยบายสาธารณะ การจัดสรร-ใช้จ่ายรายได้ภาษีอากร การดำเนินงานกิจกรรมและ
โครงการต่าง ๆ และการเปิดเผยและการกระจายผลประโยชน์ ทั้งนี้ ตามแนวคิดดังกล่าว
ระดับของการมีส่วนร่วมของประชาชนสามารถแบ่งออกได้เป็นทั้งหมด 8 ระดับ ดังต่อไปนี้

1. ระดับความถูกจัดการได้ (Manipulation) : กลุ่มประชาชนที่รวมตัวกันในรูปแบบต่าง ๆ เช่น คณะกรรมการที่ปรึกษา คณะกรรมการตรวจสอบ ฯลฯ เปรียบเสมือน “ตรายาง” ที่ถูกนำมาใช้เป็นเครื่องมือสำหรับการสร้างหรือแสวงหาการสนับสนุน แทนที่จะเป็นการมีส่วนร่วมของประชาชนอย่างแท้จริง ลำดับขั้นต่ำสุดของขั้นบันไดแห่งการมีส่วนร่วมนี้แสดงถึงการบิดเบือนการมีส่วนร่วมของประชาชนให้ประชาชนกลายเป็นเครื่องมือประชาสัมพันธ์กิจกรรมหรือนโยบายของผู้มีอำนาจ

2. ระดับการบำบัดรักษา (Therapy) : จากการทดลองพฤติกรรมกลุ่มโดยผู้เชี่ยวชาญด้านจิตวิทยา ความไร้ซึ่งอำนาจ (The Powerless) เปรียบเสมือนความเจ็บป่วยทางจิตใจ ภายใต้สมมติฐานนี้ เพื่อเปิดโอกาสให้ประชาชนเข้ามีส่วนร่วมในกิจกรรมอย่างเข้มข้นจึงไม่เป็นสาเหตุของความเจ็บป่วยแต่อย่างใด

3. ระดับการให้ข้อมูลข่าวสาร (Informing) : การให้ข้อมูลเกี่ยวกับสิทธิหน้าที่ ความรับผิดชอบและทางเลือกนโยบายต่าง ๆ แก่ประชาชนถือเป็นครั้งแรกของการมีส่วนร่วมของประชาชนที่แท้จริง อย่างไรก็ตาม จุดเด่นของการมีส่วนร่วมในระดับนี้ คือ การไหลข้อมูลทางเดียว (One Way Flow Information) และมิได้มีช่องทางสำหรับการตอบสนองความต้องการหรือการให้อำนาจแก่ประชาชนในการต่อรองแต่อย่างใด ดังนั้นข้อมูลข่าวสารที่ประชาชนได้รับมักอยู่ ณ ขั้นตอนท้ายสุดของการวางแผน แล้วประชาชนแทบไม่มีโอกาสในการเปลี่ยนแปลงกิจกรรมและโครงการที่ถูกออกแบบมาและเครื่องมือที่ใช้ในการสื่อสารดังกล่าว ได้แก่ สื่อสารมวลชน เอกสารสรุปแผนงานโครงการ โปสเตอร์และการให้ข้อมูลตามการร้องขอต่าง ๆ

4. ระดับการปรึกษาหารือ (Consultation) : การชักชวนให้ประชาชนออกมาแสดงความคิดเห็น เช่น การสำรวจความคิดเห็น การประชุมชุมชน การทำประชาพิจารณ์ ฯลฯ กิจกรรมดังกล่าวเป็นวิธีการพยายามดึงดูดประชาชนให้มาเข้าร่วมและปริมาณการมีส่วนร่วม ยังสามารถวัดผลออกเป็นเชิงปริมาณได้ เช่น จำนวนประชาชนที่เข้าร่วมการประชุม จำนวนเอกสารที่แจกออกไป จำนวนแบบสอบถามที่ประชาชนตอบ ฯลฯ

5. ระดับการปลอบใจ (Placation) : ประชาชนเริ่มที่จะมีอิทธิพล แต่ยังคงอยู่ภายใต้สภาวะของการทำให้ประชาชนตระหนักถึงความชอบธรรมของภาครัฐ (Tokenism) กล่าวคือ ประชาชนสามารถให้คำปรึกษาหรือเข้าร่วมในกระบวนการวางแผนได้อย่างไม่มีขอบเขตแต่การตัดสินใจในขั้นสุดท้ายยังเป็นดุลยพินิจของผู้มีอำนาจที่สามารถนำเอา

คำปรึกษาหรือคำแนะนำของประชาชนมาพิจารณาประกอบการตัดสินใจ ทั้งนี้โอกาสที่ประชาชนจะได้รับการปลอบใจขึ้นอยู่กับ

1) คุณภาพความช่วยเหลือทางเทคนิคระหว่างที่ประชาชนจัดลำดับนโยบาย (Policy Prioritization)

2) ระดับการรวมตัวกันของกลุ่มประชาชนเพื่อกดดันให้ผู้มีอำนาจรับฟังและตัดสินใจตามการจัดลำดับความสำคัญของนโยบายที่พวกเขาได้เสนอให้ไป

6. ระดับความร่วมมือ (Partnership) : อำนาจถูกจัดสรรผ่านการต่อรองระหว่างประชาชนกับผู้มีอำนาจ ทั้งสองฝ่ายมีความรับผิดชอบในการวางแผนและตัดสินใจร่วมกัน ภายใต้รูปแบบของคณะกรรมการนโยบายร่วม (Joint Policy Boards) คณะกรรมการวางแผน รวมทั้งคณะกรรมการแก้ไขความขัดแย้งต่าง ๆ

7. ระดับอำนาจการเป็นตัวแทน (Delegated Power) : ประชาชนสามารถมีบทบาทในการตัดสินใจวางแผนและดำเนินการตามแผนงานต่าง ๆ ได้ประกันถึงการรับผิดชอบต่อสังคม (Accountability) โดยภาครัฐซึ่งจะป้องกันมิให้เกิดการตัดสินใจในนโยบายของรัฐแตกต่างไปจากความคิดเห็นร่วมกันของประชาชนและภาครัฐ ที่เกิดจากการต่อรองกับประชาชนระหว่างกัน การเปิดโอกาสให้มีส่วนร่วมนี้แสดงให้เห็นถึงความสามารถที่จะตอบสนองปัญหาหรือความต้องการของประชาชนในแต่เนิ่น ๆ ไม่รอให้ถึงกระบวนการตรวจสอบหรือติดตามผลนโยบายแต่อย่างใด

8. ระดับการควบคุมโดยประชาชน (Citizen Control) : ประชาชนได้รับการประกันว่านโยบายและการบริหารแผนงานหรือโครงการใด ๆ ก็ตามที่ตนมีส่วนร่วมนั้นจะเป็นไปในทิศทางที่ประชาชนต้องการอย่างแท้จริง รวมทั้งยังสามารถต่อรองข้อกำหนดต่าง ๆ ที่เกี่ยวข้องและไม่มีใครสามารถมาเปลี่ยนแปลงข้อกำหนดเหล่านั้นได้ภายหลัง

Cohen (1996 อ้างถึงใน จินตวีร์ เกษมศุข, 2559, หน้า 12) กล่าวว่า การมีส่วนร่วมในงานพัฒนา สามารถกระทำได้ 4 ลักษณะ ได้แก่

1. การมีส่วนร่วมในเชิงการกระทำ โดยที่สมาชิกในชุมชนได้อุทิศร่างกายในการดำเนินกิจกรรมของชุมชนเพื่อให้บรรลุเป้าหมาย

2. การมีส่วนร่วมในเชิงเงินงบประมาณ โดยที่สมาชิกในชุมชนได้อุทิศเงินให้การดำเนินกิจกรรมของชุมชน

3. การมีส่วนร่วมในเชิงความรับผิดชอบ โดยมีการกระจายภารกิจและความรับผิดชอบให้แก่สมาชิกในชุมชน

4. การมีส่วนร่วมในเชิงการตัดสินใจ โดยให้สมาชิกในชุมชนได้มีส่วนร่วมในการวางแผนและตัดสินใจในกิจกรรมต่าง ๆ ของชุมชน ซึ่งเป็นการสร้างความภาคภูมิใจให้กับสมาชิกชุมชนอีกด้วย

นอกจากนี้ ระดับการมีส่วนร่วมของประชาชนในกิจกรรมที่เกี่ยวข้องกับประชาชนยังได้ถูกนำเสนอผ่านหลักการ 6 Cs ประกอบไปด้วย (Singhal, 2001 อ้างถึงใน จินตวีร์ เกษมศุข, 2559, หน้า 12-13)

1. Co-operation การร่วมมือของคนในท้องถิ่น หมายถึง การดำเนินกิจกรรมใด ๆ เพื่อการพัฒนาท้องถิ่นของตนก็ทำตามต้องอาศัยความร่วมมือของทุกคนในท้องถิ่นนั้นเป็นสำคัญ การพัฒนาจึงจะประสบความสำเร็จ

2. Compliance การยินยอมทำงานเพื่อคนในท้องถิ่น หมายถึง บุคคลที่ได้รับการมอบหมายภารกิจหรือหน้าที่ในการพัฒนาท้องถิ่นต้องยินยอมที่ทำงานเพื่อท้องถิ่นของตนอย่างเต็มที่

3. Consultation การให้คำปรึกษา หมายถึง การสอบถามความคิดเห็นของสมาชิกในชุมชนท้องถิ่น เพื่อให้คำปรึกษาอย่างถูกต้องเหมาะสม ซึ่งการปรึกษาหารือถือเป็นกระบวนการพูดคุยแลกเปลี่ยนความคิดเห็นซึ่งกันและกันโดยกระบวนการดังกล่าวนี้ให้ความสำคัญกับการสื่อสารสองทาง (Two-way Communication) และการสื่อสารในแนวราบ (Horizontal Communication)

4. Cooperation การให้ความร่วมมือ หมายถึง การที่สมาชิกในชุมชนและบุคคลภายนอกทำงานร่วมกันเพื่อแสวงหาแนวทางในการพัฒนาอย่างเหมาะสม

5. Co-learning การเรียนรู้ร่วมกัน หมายถึง การที่สมาชิกในชุมชนและบุคคลภายนอกมีการแลกเปลี่ยนเรียนรู้เพื่อสร้างความเข้าใจร่วมกัน อันจะนำไปสู่การทำงานเป็นทีม

6. Collective Action การลงมือกระทำร่วมกัน หมายถึง การที่สมาชิกในชุมชนเป็นผู้กำหนดแนวทางในการพัฒนาชุมชนของตนและขับเคลื่อนไปสู่การปฏิบัติด้วยตนเอง

International Fund for Agricultural Development (2001) หรือเรียกว่า IFAD ซึ่งเป็นกองทุนเพื่อการพัฒนาการเกษตรระหว่างประเทศขององค์การสหประชาชาติ ซึ่งมีพันธกิจเพื่อช่วยเหลือประชาชนที่ยากจนในชนบทเพื่อแก้ไขปัญหาความยากจน ได้แบ่งระดับการมีส่วนร่วมของประชาชนออกเป็น 8 ระดับนั้น ซึ่งขั้นรับฟังความคิดเห็นสอดคล้องอยู่ในระดับที่ 3 การมีส่วนร่วมโดยให้คำปรึกษามีรายละเอียดดังนี้

1. การมีส่วนร่วมแบบเฉยเมย (passive participation) เป็นการมีส่วนร่วมในลักษณะที่ประชาชนมีส่วนร่วมเพียงแต่ถูกบอกเล่าว่ามีอะไรเกิดขึ้นหรือจะเกิดขึ้น ไม่รับฟังการตอบสนองจากประชาชน
2. การมีส่วนร่วมในการให้ข่าวสาร (participation in information giving) ประชาชนมีส่วนร่วมโดยตอบคำถามที่มาจากเจ้าหน้าที่หรือนักวิจัยโดยใช้แบบสอบถามหรือแบบสำรวจหรือแนวทางอื่น ๆ ประชาชนไม่มีโอกาสที่จะมีส่วนร่วมในการนำข้อมูลข่าวสารไปใช้
3. การมีส่วนร่วมโดยให้คำปรึกษา (participation by consultation) ประชาชนมีส่วนร่วมในลักษณะที่ถูกปรึกษาโดยที่บุคคลภายนอกรับฟังความคิดเห็นต่าง ๆ จากประชาชน เจ้าหน้าที่ภาครัฐอาจนำความคิดเห็นที่ได้มาจากประชาชน เพื่อนำมาใช้ในการวางแผนหรือตัดสินใจหรือแก้ไขปัญหาต่อไป การมีส่วนร่วมในลักษณะเช่นนี้เจ้าหน้าที่ของรัฐไม่ตกอยู่ภายใต้ข้อผูกพันที่จะทำตามความเห็นของประชาชน
4. การมีส่วนร่วมด้วยสิ่งจูงใจทางวัตถุ (participation for material incentives) เป็นการให้ประชาชนเข้ามามีส่วนร่วมผ่านการนำทรัพยากรต่าง ๆ มาจูงใจ เช่น การให้ค่าจ้างหรือการให้อุปกรณ์ที่นำไปใช้ในการประกอบอาชีพ
5. การมีส่วนร่วมเชิงหน้าที่ (functional participation) ประชาชนมีส่วนร่วมโดยหน่วยงานภายนอกมาช่วยก่อตั้งกลุ่มให้ เพื่อให้เป็นไปตามวัตถุประสงค์ที่หน่วยงานภายนอกต้องการโดยให้ประชาชนเข้ามามีส่วนร่วมตามบทบาทหน้าที่หรือตามกฎหมายที่กำหนดไว้
6. การมีส่วนร่วมเชิงปฏิสัมพันธ์ (interactive participation) เป็นระดับที่ประชาชนเข้ามามีส่วนร่วมในการวิเคราะห์ซึ่งนำไปสู่การจัดทำแผนปฏิบัติการและช่วยก่อตั้งสถาบันใหม่ ๆ ในท้องถิ่นหรือเข้ามามีส่วนร่วมในการช่วยสร้างความเข้มแข็งให้กับสถาบันที่มีอยู่ มีการนำบุคคลที่มีความรู้จากแหล่งต่าง ๆ มาทำงานร่วมกัน
7. การระดมตน (self – mobilization) เป็นการมีส่วนร่วมของประชาชนโดยที่ไม่ขึ้นกับสถาบันหรือองค์กรภายนอก ประชาชนมีการติดต่อสื่อสารกับภายนอกเพื่อนำมาซึ่งการได้มาทรัพยากรต่าง ๆ และคำแนะนำทางวิชาการที่ตนจำเป็น แต่ประชาชนยังสามารถระดมความคิดริเริ่มของตนเองตลอดจนควบคุมวิธีใช้ทรัพยากรและการทำงานร่วมกันเอง

8. การเป็นตัวเร่งการเปลี่ยนแปลง (catalyzing change) เป็นการมีส่วนร่วมของประชาชนที่สมาชิกในชุมชนมีส่วนผลักดันให้คนอื่น ๆ ในชุมชนริเริ่มการเปลี่ยนแปลงกันเอง โดยเน้นการพึ่งพาตนเองเป็นหลักสำคัญ

International Association of Participation (2006) หรือเรียกว่า IAP2 คือ สมาคมนานาชาติด้านการมีส่วนร่วมของประชาชน ได้กล่าวถึงตัวแบบระดับการมีส่วนร่วมของประชาชนโดยนำเสนอการแบ่งระดับการมีส่วนร่วมของประชาชนออกเป็น 5 ขั้น ซึ่งเป็นตามหลักการเดียวกับของ Arnstein คือ ยิ่งสูงขึ้นไปยิ่งสะท้อนอำนาจและอิทธิพลของประชาชนในการบริหารหรือตัดสินใจมากขึ้นด้วย จำแนกได้ดังนี้

1. การมีส่วนร่วมในระดับเสริมอำนาจให้ประชาชน เป็นขั้นที่ให้บทบาทกับประชาชนสูงที่สุดเพราะให้ประชาชนเป็นผู้ตัดสินใจด้วยตนเอง องค์กรปกครองส่วนท้องถิ่นจะดำเนินการตามผลการตัดสินใจนั้น รูปแบบการมีส่วนร่วมในขั้นนี้ที่เรารู้จักกันดี คือ การลงประชามติ หรือสภาเมือง การมีส่วนร่วมในรูปแบบนี้สะท้อนความยินยอมพร้อมใจขององค์กรปกครองส่วนท้องถิ่นในการยอมรับอำนาจการตัดสินใจของประชาชนหรือชุมชน อย่างไรก็ตาม การมีส่วนร่วมในระดับนี้ องค์กรส่วนท้องถิ่นต้องมีกระบวนการเสริมความสามารถของประชาชนให้สามารถตัดสินใจด้วยตัวเอง เช่น ข้อมูลที่ครอบคลุมเพียงพอ การเสริมทักษะให้ประชาชนวิเคราะห์ข้อมูลและตัดสินใจหาทางแก้ปัญหาที่มีคุณภาพการใช้ การมีส่วนร่วมในระดับนี้สะท้อนให้เห็นถึงอำนาจของประชาชนในระดับสูง

2. การมีส่วนร่วมในระดับสร้างความร่วมมือ เป็นการให้บทบาทของประชาชนในระดับสูงโดยประชาชนและองค์กรปกครองส่วนท้องถิ่นจะทำงานร่วมกันในกระบวนการของการตัดสินใจ ฉะนั้นความคิดเห็นของประชาชนจะสะท้อนออกมาในการตัดสินใจค่อนข้างสูง รูปแบบการมีส่วนร่วมในขั้นนี้ เช่น คณะกรรมการร่วมภาครัฐและเอกชน และคณะที่ปรึกษาฝ่ายประชาชน ผลการตัดสินใจที่ออกมาเป็นผลการตัดสินใจร่วมกัน เชื่อว่าจะนำไปสู่การเสริมสร้างความสมานฉันท์ในสังคมเพราะประชาชนหรือตัวแทนของประชาชนเข้าไปมีส่วนร่วมในองค์กรตัดสินใจด้วยไม่ใช่เพียงให้ความคิดเห็นต่อองค์กร

3. การมีส่วนร่วมในระดับเข้ามามีบทบาท เป็นลักษณะการเปิดโอกาสให้ประชาชนมีส่วนร่วมทำงานตลอดกระบวนการตัดสินใจ มีการแลกเปลี่ยนความคิดเห็นและข้อมูลระหว่างองค์กรปกครองส่วนท้องถิ่นกับประชาชนอย่างจริงจังและมีจุดมุ่งหมายชัดเจน ข้อมูลความคิดเห็นของประชาชนจะสะท้อนออกมาในทางเลือกต่าง ๆ ระดับการมีส่วนร่วมของประชาชนขั้นนี้ใกล้เคียงกับการมีส่วนร่วมในระดับการร่วมมือ เพียงแต่รูปแบบการมีส่วนร่วม

แบบร่วมมือมีลักษณะเป็นกิจกรรมถาวรมากกว่าการมีส่วนร่วมในขั้นนี้ อำนาจการตัดสินใจสุดท้ายยังเป็นขององค์กรปกครองส่วนท้องถิ่นแต่ประชาชนมีส่วนร่วมตั้งแต่เริ่มต้น และมีการแลกเปลี่ยนความคิดเห็นกันอย่างเข้มข้น ตัวอย่างเทคนิคการมีส่วนร่วมที่ใช้มาก อาทิการประชุมเชิงปฏิบัติการตั้งคณะทำงานภาคประชาชน เป็นต้น

4. การมีส่วนร่วมในระดับรับฟังความคิดเห็น เป็นลักษณะการให้ประชาชนมีส่วนร่วมในการให้ข้อมูล ข้อเท็จจริง ความรู้สึก และความคิดเห็นประกอบการตัดสินใจ ดังนั้น ประชาชนมีบทบาทในฐานะเป็นผู้ให้ข้อมูล การตัดสินใจเป็นบทบาทของหน่วยงานภาครัฐ เทคนิคการมีส่วนร่วมในลักษณะนี้ เช่น การสำรวจความคิดเห็น การประชุมสาธารณะ ปัจจุบันนี้กฎหมายส่วนใหญ่ มักกำหนดให้หน่วยงานภาครัฐจัดการมีส่วนร่วมของประชาชน อย่างน้อยในระดับการรับฟังความคิดเห็น

5. การมีส่วนร่วมในระดับให้ข้อมูลข่าวสาร เป็นการมีส่วนร่วมของประชาชนในระดับต่ำที่สุดบทบาทของประชาชนน้อยมากเพียงแต่รับทราบว่าเกิดอะไรที่ไหน ปัจจุบันการที่ภาครัฐตัดสินใจในเรื่องที่กระทบประชาชน และแจ้งให้ประชาชนทราบสะท้อนความล้มเหลวในการบริหารงาน ในขณะที่เดียวกันจำเป็นต้องตระหนักว่า ไม่ว่าจะเปิดให้ประชาชนมีส่วนร่วมในขั้นใด การให้ข้อมูลข่าวสารแก่ประชาชนเป็นเรื่องที่สำคัญอย่างมาก แต่ต้องไม่ใช่การให้ข้อมูลลักษณะประชาสัมพันธ์โดยให้มองแต่ด้านดีเท่านั้น หัวใจสำคัญคือการให้ข้อเท็จจริง และตัดสินใจแสดงความคิดเห็นอย่างมีคุณภาพ

จากที่กล่าวมาข้างต้น สามารถสรุปได้ว่า รูปแบบการมีส่วนร่วมของประชาชน ได้แก่ องค์กรประชาชนที่ตั้งขึ้นอย่างไม่เป็นทางการ มีการรวมตัวกันเองเป็นกลุ่มขนาดเล็ก ในระดับหมู่บ้าน ตำบล อำเภอ เพื่อร่วมทำประโยชน์ต่อส่วนร่วมหรือสมาชิกกลุ่มส่วนใหญ่ จะได้รับการสนับสนุนจากส่วนราชการหรือองค์กรเอกชน เช่น ลูกเสือชาวบ้านกลุ่มออมทรัพย์ องค์กรประชาชนที่ตั้งขึ้นอย่างเป็นทางการ เป็นองค์กรที่ประชาชนทำกิจกรรมตามวัตถุประสงค์ที่จดทะเบียน หรือตามที่กฎหมายบัญญัติบทบาทหน้าที่ไว้ เช่น คณะกรรมการหมู่บ้าน สภาตำบล องค์กรบริหารส่วนตำบล และตัวแทนบุคคลหรือตัวแทนองค์กรเอกชน เข้าร่วมเป็นคณะกรรมการ เช่นคณะกรรมการประสานงานในกิจกรรมของรัฐบาล ส่วนขั้นตอนการมี ประกอบด้วย 1) การร่วมคิดร่วมตัดสินใจ 2) การร่วมดำเนินการร่วมปฏิบัติ 3) การร่วมรับผลประโยชน์ 4) การร่วมติดตามและประเมินผล

4. ปัจจัยที่มีผลต่อการมีส่วนร่วม

การมีส่วนร่วมของประชาชนในกิจกรรมที่กำหนดจะมากหรือน้อยขึ้นอยู่กับปัจจัยหลายประการได้มีผู้ศึกษาและเสนอแนะปัจจัยที่มีความสัมพันธ์ต่อการมีส่วนร่วม ดังนี้

1. การมีส่วนร่วมโดยตัวบุคคลถือเป็นการมีส่วนร่วมโดยตรง
2. การมีส่วนร่วมโดยองค์การจัดตั้งของประชาชนอาจถือเป็นการมีส่วนร่วมโดยตรงได้อีกวิธีการหนึ่ง
3. การมีส่วนร่วมโดยผ่านตัวแทนที่มีลักษณะทั่วไปถือเป็นการมีส่วนร่วมโดยอ้อม การมีส่วนร่วมที่แท้จริงต้องเป็นการมีส่วนร่วมโดยตรงเท่านั้น

วรวิมล พละบุตร (2548, หน้า 11) ได้กล่าวถึงปัจจัยที่มีผลต่อการมีส่วนร่วม ซึ่งประกอบด้วย

1. มีความตั้งใจที่จะมีส่วนร่วมในการทำงาน
2. ร่วมคิดหาและสร้างรูปแบบและวิธีการพัฒนาเพื่อแก้ไขปัญหาของชุมชนหรือสร้างสรรค์สิ่งใหม่ที่เป็นประโยชน์ต่อชุมชนหรือสนองความต้องการของชุมชน
3. ร่วมวางนโยบายหรือวางแผน หรือโครงการ หรือกิจกรรม เพื่อขจัดและแก้ปัญหาและสนองความต้องการของชุมชน
4. ร่วมตัดสินใจในการใช้ทรัพยากรที่มีจำกัดให้เป็นประโยชน์ต่อส่วนรวม
5. ร่วมจัดหรือปรับปรุงระบบบริหารงานพัฒนาให้มีประสิทธิภาพ
6. การลงทุนในกิจกรรมโครงการของชุมชนตามขีดความสามารถของตนเอง และหน่วยงาน
7. ร่วมปฏิบัติตามนโยบาย แผนงาน โครงการและกิจกรรมให้บรรลุตามเป้าหมายที่วางไว้
8. ร่วมควบคุมติดตามประเมินผล และบำรุงรักษาโครงการ และกิจกรรมที่ได้ทำไป ทั้งโดยเอกชนและรัฐให้ให้ประโยชน์ได้ตลอดกาล

วรวิมล พละบุตร (2548, หน้า 7) ได้สรุปปัจจัยต่าง ๆ ที่มีผลต่อการมีส่วนร่วมของประชาชนไว้ 11 ประการ ดังนี้

1. ต้องสอดคล้องและคล้ายคลึงกับความเชื่อพื้นฐานของบุคคลและกลุ่มบุคคล
2. ต้องสอดคล้องกับมาตรฐานคุณค่าของบุคคลและกลุ่มบุคคล

3. ต้องส่งเสริมปกป้องและรักษาเป้าหมายของบุคคลและกลุ่มบุคคล
4. ประสบการณ์ที่ผิดปกติหรือธรรมดา พฤติกรรมของบุคคลหรือกลุ่มบุคคลบางครั้งมีรากฐานมาจากประสบการณ์ที่ผิดปกติธรรมดา
5. ความคาดหวัง บุคคลและกลุ่มบุคคลจะประพฤติตามแบบที่ตนคาดหวังว่าจะต้องประพฤติในสถานการณ์เช่นนั้น ทั้งยังชอบปฏิบัติต่อผู้อื่นในลักษณะที่ตนคาดหวังจากผู้อื่นด้วยเช่นกัน
6. การมองแต่ตัวเองบุคคลมักจะทำสิ่งต่าง ๆ ด้วยความรู้สึกว่าตนถูกบังคับให้ทำ
7. การบีบบังคับบุคคลและกลุ่มบุคคลมักจะทำสิ่งต่าง ๆ ด้วยความรู้สึกว่าตนถูกบังคับให้ทำ
8. นิสัยและประเพณีบุคคลและกลุ่มบุคคลมักจะทำสิ่งต่าง ๆ ซึ่งเรามีนิสัยชอบกระทำเมื่ออยู่ในสถานการณ์นั้น ๆ
9. โอกาสบุคคลและกลุ่มบุคคลมักจะเข้ามามีส่วนร่วมในรูปแบบการปฏิบัติของสังคมโดยเฉพาะในทางที่เกี่ยวข้องกับงานและชนิดของโอกาส ซึ่งโครงสร้างของสังคมเอื้ออำนวยเข้ามามีส่วนร่วมกันในการกระทำเช่นนั้นเท่าที่พวกเขาได้รับรู้มา
10. ความสามารถบุคคลและกลุ่มบุคคลมักจะเข้ามามีส่วนร่วมกันในการกิจกรรมบางอย่างที่ตนเห็นว่าสามารถทำในสิ่งที่ต้องการให้เขาทำในสถานการณ์เช่นนั้น
11. การสนับสนุนบุคคลและกลุ่มบุคคลมักจะเริ่มปฏิบัติเมื่อเขารู้สึกว่าเขาได้รับการสนับสนุนที่ดีพอให้กระทำการเช่นนั้น

United Nation Research Institute Development (UNRISD) (อ้างถึงใน อติสรณ์ ชัดสีใส, 2551) ได้ให้ความหมายว่า “เป็นกิจกรรมที่เกี่ยวข้องกับการพัฒนาในเรื่องการตัดสินใจ การเข้าร่วมดำเนินกิจกรรม และการร่วมรับประโยชน์อย่างเป็นธรรมจากกิจกรรมนั้น” ส่วน United Nations ให้ความหมายว่า “เป็นการมีส่วนร่วมได้รับประโยชน์จากการพัฒนา การเข้ามามีส่วนร่วมทำให้เกิดการพัฒนาและการเข้าไปมีส่วนร่วมในกระบวนการตัดสินใจเรื่องของการพัฒนา สำหรับ Kurt (2000 อ้างถึงใน สุดาวรรณ มีบัว, 2547) ได้ให้แนวคิดเกี่ยวกับผู้นำกับการมีส่วนร่วมว่าเมื่อผู้นำแยกความคิดเห็นส่วนบุคคลกับความร่วมมือกันกับความเคารพนับถือไว้ต่างหาก ประชาชนรวมทั้งระยะเวลาการทำงานที่เหมาะสมจะสามารถแก้ปัญหาของชุมชนได้ ซึ่งเป็นแนวคิดที่แตกต่างกันไปในมุมต่าง ๆ ของนักวิชาการแต่ละท่าน

จากที่กล่าวมาข้างต้น สามารถสรุปได้ว่า ปัจจัยพื้นฐานในการมีส่วนร่วมของประชาชน ได้แก่ ปัจจัยส่วนบุคคล เช่น 1. อายุและเพศ 2. สถานภาพทางครอบครัว 3. ระดับการศึกษา 4. สถานภาพทางสังคม 5. อาชีพ 6. รายได้และทรัพย์สิน นอกจากนี้เงื่อนไขพื้นฐานของการมีส่วนร่วมในการพัฒนาเกิดจากพื้นฐานของประชาชน ได้แก่ ประชาชนต้องมีความสามารถที่จะมีส่วนร่วมกล่าวประชาชนต้องมีความพร้อมที่จะมีส่วนร่วม ประชาชนต้องมีความประสงค์ที่จะเข้าร่วม ประชาชนต้องมีความเป็นไปได้ที่จะเข้าร่วม

5. การมีส่วนร่วมของประชาชนในการบริหารราชการ

กรมส่งเสริมสหกรณ์ (2552) กล่าวว่า การบริหารราชการแบบมีส่วนร่วม (Participatory Governance) คือ การบริหารราชการ ที่เจ้าหน้าที่หรือหน่วยงานของรัฐ ได้เปิดโอกาสให้ประชาชนผู้ที่เกี่ยวข้อง หรือผู้ที่มีส่วนได้เสีย (Stakeholder) ได้เข้ามามีส่วนร่วมในการตัดสินใจทางการบริหารและดำเนินงานของรัฐ ทั้งทางตรงและทางอ้อม เพื่อที่จะตอบสนองต่อความต้องการของประชาชน

วัตถุประสงค์การพัฒนาการบริหารราชการแบบมีส่วนร่วม คือ 1) สร้างความเข้าใจในความหมายและความตระหนักถึงความสำคัญของการบริหารราชการแบบมีส่วนร่วม 2) สร้างความเข้าใจเกี่ยวกับสิทธิเสรีภาพในรัฐธรรมนูญที่เกี่ยวข้องกับการมีส่วนร่วมของประชาชน 3) เสริมสร้างทัศนคติเกี่ยวกับการบริหารราชการที่เปิดโอกาสให้ผู้เกี่ยวข้องและภาคีรัฐส่วนอื่น ๆ ในสังคมได้เข้ามามีส่วนร่วมในงานราชการในระดับต่าง ๆ และ 4) สร้างความรู้เกี่ยวกับ องค์ประกอบและ ลักษณะสำคัญของการบริหารราชการแบบมีส่วนร่วม

6. หลักการสร้างการมีส่วนร่วมของประชาชน

การเปิดโอกาสให้ประชาชนและผู้ที่เกี่ยวข้องทุกภาคส่วนของสังคมได้เข้ามามีส่วนร่วมกับภาครัฐการนั้น International for Participation (กรมส่งเสริมสหกรณ์, 2552, หน้า 8) ได้แบ่งระดับของการสร้างการมีส่วนร่วมของประชาชนเป็น 5 ระดับ ดังนี้

1. การให้ข้อมูลข่าวสารถือเป็นการมีส่วนร่วมของประชาชนในระดับต่ำที่สุด แต่เป็นระดับที่สำคัญที่สุด เพราะเป็นก้าวแรกของการที่ภาครัฐการจะเปิดโอกาสให้ประชาชนเข้าสู่กระบวนการมีส่วนร่วมในเรื่องต่าง ๆ วิธีการให้ข้อมูลสามารถใช้ช่องทางต่าง ๆ เช่น เอกสารสิ่งพิมพ์ การเผยแพร่ข้อมูลข่าวสารทางสื่อต่าง ๆ การจัดนิทรรศการ จัดหมายข่าว การจัดงานแถลงข่าว การติดประกาศ และการให้ข้อมูลผ่านเว็บไซต์ เป็นต้น

2. การรับฟังความคิดเห็นเป็นกระบวนการที่เปิดให้ประชาชนมีส่วนร่วมในการให้ข้อมูลข้อเท็จจริงและการคิดเห็นเพื่อประกอบการตัดสินใจของหน่วยงานภาครัฐด้วย วิธีการต่าง ๆ เช่น การรับฟังความคิดเห็น การสำรวจความคิดเห็น การจัดเวทีสาธารณะ การแสดงความคิดเห็นผ่านเว็บไซต์ เป็นต้น

3. การเกี่ยวข้องเป็นการเปิดโอกาสให้ประชาชนมีส่วนร่วมในการปฏิบัติงาน หรือร่วมเสนอแนะแนวทางที่นำไปสู่การตัดสินใจเพื่อสร้างความมั่นใจให้ประชาชนว่าข้อมูลความคิดเห็นและความต้องการของประชาชนจะถูกนำไปพิจารณาเป็นทางเลือกในการบริหารงานของภาครัฐ เช่น การประชุมปฏิบัติเพื่อพิจารณาประเด็นนโยบายสาธารณะ ประชาพิจารณ์ การจัดตั้งคณะทำงานเพื่อเสนอแนะประเด็นนโยบาย เป็นต้น

4. ความร่วมมือเป็นการให้กลุ่มประชาชนผู้แทนภาคสาธารณะมีส่วนร่วมโดยเป็นหุ้นส่วนกับภาครัฐในทุกขั้นตอนของการตัดสินใจ และมีการดำเนินกิจกรรมกันอย่างกันอย่างต่อเนื่อง เช่น คณะกรรมการที่มีฝ่ายประชาชนร่วมเป็นกรรมการ เป็นต้น

5. การส่งเสริมอำนาจแก่ประชาชนเป็นขั้นที่ให้บทบาทประชาชนในระดับสูงสุด โดยให้ประชาชนเป็นผู้ตัดสินใจ เช่น การลงประชามติในประเด็นสาธารณะต่าง ๆ โครงการกองทุนหมู่บ้านมอบอำนาจให้ประชาชนเป็นผู้ตัดสินใจทั้งหมด เป็นต้น

7. ลักษณะการมีส่วนร่วม

ในการศึกษาถึงลักษณะของการมีส่วนร่วมของประชาชน มีผู้ศึกษาและเสนอถึงลักษณะของการมีส่วนร่วมของประชาชน ดังนี้

ประชุม สุวดีดี (2551, หน้า 60) ได้กล่าวถึงลักษณะเงื่อนไขพื้นฐานของการมีส่วนร่วมของบุคคล เกิดจากพื้นฐาน 4 ประการ คือ

1. เป็นบุคคลที่จะต้องมีความสามารถที่จะเข้าร่วม กล่าวคือ จะต้องเป็นผู้มีศักยภาพที่จะเข้าร่วมในการดำเนินกิจกรรมต่าง ๆ อาทิเช่น จะต้องมีความสามารถในการค้นหาความต้องการ วางแผนการบริหารจัดการ การบริการองค์การตลาดจนการใช้ทรัพยากรอย่างคุ้มค่า

2. เป็นบุคคลที่มีความพร้อมที่จะเข้ามามีส่วนร่วม กล่าวคือ ผู้นั้นจะต้องมีสภาพทางเศรษฐกิจวัฒนธรรม และ กายภาพที่เปิดโอกาสให้เข้ามามีส่วนร่วมได้

3. เป็นบุคคลที่มีความประสงค์จะเข้าร่วม กล่าวคือ เป็นผู้ที่มีความเต็มใจสมัครใจที่จะเข้าร่วมเล็งเห็นผลประโยชน์ ของการเข้าร่วม จะต้องไม่เป็นการบังคับหรือผลักดันให้เข้าร่วม โดยที่ตนเองไม่ประสงค์จะเข้าร่วม

4. เป็นบุคคลที่ต้องมีความเป็นไปได้ที่จะเข้าร่วม กล่าวคือ เป็นผู้มีโอกาสที่จะเข้าร่วม ซึ่งถือว่าเป็นการกระจายอำนาจให้กับบุคคลในการตัดสินใจ และกำหนดกิจกรรมที่ตนเองต้องการในระดับที่เหมาะสม บุคคลจะต้องมีโอกาสและมีความเป็นไปได้ที่จะจัดการด้วยตนเองสำหรับลักษณะการมีส่วนร่วมของบุคคล โดยทั่วไปแล้ว ยังมีปัจจัยอีกหลายอย่างที่เกี่ยวข้องกับ การมีส่วนร่วม ได้แก่ เพศ อายุ สถานภาพครอบครัว ระดับการศึกษาสถานภาพทางสังคม อาชีพและรายได้ เป็นต้น

โดยสรุป การสร้างการมีส่วนร่วมของประชาชนอาจทำได้หลายระดับและหลายวิธีสามารถทำได้อย่างง่าย ๆ แต่บางวิธีก็ต้องใช้เวลาขึ้นอยู่กับความต้องการเข้ามามีส่วนร่วมของประชาชน ค่าใช้จ่ายและความจำเป็นในการเปิดโอกาสให้ประชาชนเข้ามามีส่วนร่วม การมีส่วนร่วมของประชาชนเป็นเรื่องละเอียดอ่อน จึงต้องมีการพัฒนาความรู้ความเข้าใจในการให้ข้อมูลข่าวสารที่ถูกต้องแก่ประชาชน การรับฟังความคิดเห็น การเปิดโอกาสให้ประชาชนเข้ามามีส่วนร่วม รวมทั้งพัฒนาทักษะและศักยภาพของข้าราชการทุกระดับควบคู่กันไป เช่นเดียวกันในเรื่องการประชาสัมพันธ์

บริบทหมู่บ้านเศรษฐกิจพอเพียง ในเขตอำเภอสว่างแดนดิน

จังหวัดสกลนคร

สภาพทั่วไปของอำเภอสว่างแดนดิน

อำเภอสว่างแดนดินตั้งอยู่ทางทิศตะวันตกของจังหวัดสกลนคร พื้นที่โดยทั่วไปนั้นเป็นที่ราบสูง ลาดเอียงเป็นลูกคลื่นบางแห่งเป็นป่า ส่วนใหญ่เป็นที่โล่งเตียนมีสภาพป่าที่เหลือน้อย เนื้อที่ทั้งหมด 970 ตารางกิโลเมตร หรือประมาณ 602.250 ไร่ คิดเป็นร้อยละ 10 ของพื้นที่ที่ตั้งจังหวัดสกลนคร สูงกว่าระดับน้ำทะเล 170 เมตรตั้งอยู่สองฝากถนนสายสกลนคร – อุดรธานี อยู่ห่างจากจังหวัดสกลนคร 83 กิโลเมตร ห่างจากจังหวัดสกลนคร 77 กิโลเมตร ห่างจากกรุงเทพมหานคร 720 กิโลเมตร ทิศเหนือติดต่อกับ อำเภอเจริญศิลป์ อำเภอบ้านม่วง อำเภอมารวิบูลย์ และอำเภอบ้านดุง จังหวัดอุดรธานี ทิศใต้ติดต่อกับ อำเภอส่องดาว อำเภอวาริชภูมิ และอำเภอไชยวาน จังหวัดอุดรธานี ทิศตะวันออกติดต่อกับ

กับอำเภอพังโคน จังหวัดสกลนคร ทิศตะวันตกติดต่อกับ อำเภอหนองหาน และอำเภอ
ทุ่งฝน จังหวัดอุดรธานี

สภาพพื้นที่อำเภอสว่างแดนดิน มีลักษณะคล้ายรูปเกือกม้า จุดศูนย์กลางหรือ
ที่ตั้ง หน่วยงานราชการ อยู่ตรงกึ่งกลางการติดต่อคมนาคม กับพื้นที่ต่าง ๆ บางแห่ง
ระยะห่างไกล เช่น ตำบลตาลเนิ้ง ตำบลตาลโกน ตำบลบงเหนือ ซึ่งห่างจากอำเภอกว่า 30
กิโลเมตร พื้นที่ส่วนใหญ่เป็นที่ลาดเอียง ริมน้ำที่ไหลผ่าน มาจากอำเภอส่องดาว ทำให้เกิด
ภาวะน้ำท่วมพื้นที่ทำการเกษตรอยู่เสมอในพื้นที่ ตำบลพันนา ตำบลทรายมูล ตำบลเวง
ตำบลตาลโกน ตำบลเนิ้ง และถนนสายหลักลาดยางอยู่ในความรับผิดชอบกรมทางหลวง
ผ่านจากทิศตะวันตกไปทิศตะวันออก ระยะทางประมาณ 40 กิโลเมตร

อำเภอสว่างแดนดินแบ่งพื้นที่การปกครองออกเป็น 16 ตำบล 189 หมู่บ้าน
ท้องที่อำเภอสว่างแดนดินประกอบด้วยองค์การปกครองส่วนท้องถิ่น 18 แห่ง
ได้แก่

1. เทศบาลตำบลดอนเชียง ครอบคลุมพื้นที่บางส่วนของตำบลเวง
2. เทศบาลตำบลสว่างแดนดิน ครอบคลุมพื้นที่บางส่วนของตำบล
สว่างแดนดิน
3. เทศบาลตำบลบงใต้ ครอบคลุมพื้นที่ตำบลบงใต้ทั้งตำบล
4. เทศบาลตำบลพันนา ครอบคลุมพื้นที่ตำบลพันนาทั้งตำบล
5. เทศบาลตำบลหนองหลวง ครอบคลุมพื้นที่ตำบลหนองหลวงทั้งตำบล
6. เทศบาลตำบลบ้านด้าย ครอบคลุมพื้นที่ตำบลบ้านด้ายทั้งตำบล
7. เทศบาลตำบลโคกสี ครอบคลุมพื้นที่ตำบลโคกสีทั้งตำบล
8. องค์การบริหารส่วนตำบลสว่างแดนดิน ครอบคลุมพื้นที่ตำบล
สว่างแดนดิน (นอกเขตเทศบาลตำบลสว่างแดนดิน)
9. องค์การบริหารส่วนตำบลคำสะอาด ครอบคลุมพื้นที่ตำบลคำสะอาด
ทั้งตำบล
10. องค์การบริหารส่วนตำบลบงเหนือ ครอบคลุมพื้นที่ตำบลบงเหนือ
ทั้งตำบล
11. องค์การบริหารส่วนตำบลโพนสูง ครอบคลุมพื้นที่ตำบลโพนสูงทั้งตำบล
12. องค์การบริหารส่วนตำบลค้อใต้ ครอบคลุมพื้นที่ตำบลค้อใต้ทั้งตำบล

13. องค์การบริหารส่วนตำบลแวง ครอบคลุมพื้นที่ตำบลแวง (นอกเขตเทศบาลตำบลดอนเชียง)
14. องค์การบริหารส่วนตำบลทรายมูล ครอบคลุมพื้นที่ตำบลทรายมูล ทั้งตำบล
15. องค์การบริหารส่วนตำบลตาลโกน ครอบคลุมพื้นที่ตำบลตาลโกน ทั้งตำบล
16. องค์การบริหารส่วนตำบลตาลเ็น้ ครอบคลุมพื้นที่ตำบลตาลเ็น้ ทั้งตำบล
17. องค์การบริหารส่วนตำบลธาตุทอง ครอบคลุมพื้นที่ตำบลธาตุทอง ทั้งตำบล
18. องค์การบริหารส่วนตำบลบ้านถ่อน ครอบคลุมพื้นที่ตำบลบ้านถ่อน ทั้งตำบล

งานวิจัยที่เกี่ยวข้อง

1. งานวิจัยในประเทศ

จำเนียร ชุณหโสภาค และคณะ (2551, บทคัดย่อ) ศึกษาวิจัย เรื่อง การพัฒนาศักยภาพด้านความรู้เศรษฐกิจพอเพียงของผู้นำชุมชนในภาคตะวันออกเฉียงเหนือ เพื่อศึกษาศักยภาพด้านความรู้และการนำปรัชญาเศรษฐกิจพอเพียงมาใช้ของประชาชนและเพื่อเสริมสร้างศักยภาพด้วยกิจกรรมเรียนรู้ตามแนวปรัชญาเศรษฐกิจพอเพียงที่สอดคล้องกับความต้องการของคนในชุมชน โดยใช้รูปแบบการวิจัยเชิงปฏิบัติการแบบมีส่วนร่วม (Participatory Action Research) พบว่า ศักยภาพด้านความรู้เศรษฐกิจพอเพียงของผู้นำชุมชน มีการเปลี่ยนแปลงดีขึ้นจากการเสริมสร้างศักยภาพด้วยกิจกรรมการเรียนรู้ตามแนวปรัชญาเศรษฐกิจพอเพียงที่สอดคล้องกับความต้องการของคนในชุมชน ซึ่งคณะผู้วิจัยได้ทำการทดสอบโดยใช้ข้อมูลเชิงปริมาณทดสอบทางสถิติ พบว่าเป็นไปตามสมมติฐานการวิจัยทั้ง 4 ข้อ คือ (1) ประชาชนในชุมชนการพัฒนาตามหลักปรัชญาเศรษฐกิจพอเพียงแตกต่างกัน มีการน้อมนำปรัชญาเศรษฐกิจพอเพียงมาใช้ในระดับที่แตกต่างกันอย่างมีนัยสำคัญทางสถิติที่ระดับ .05 (2) ประชาชนในชุมชนที่มีระดับการพัฒนาแตกต่างกันมีระดับความรู้เกี่ยวกับปรัชญาเศรษฐกิจพอเพียงแตกต่างกัน กล่าวคือชุมชนที่มีการพัฒนาระดับดี จะมีระดับความรู้สูงกว่าชุมชนการพัฒนาระดับ

ปานกลางและชุมชนที่มีการพัฒนาระดับพอใช้ และชุมชนที่มีการพัฒนาระดับปานกลาง จะมีระดับความรู้สูงกว่าชุมชนที่มีการพัฒนาระดับพอใช้ (3) ประชาชนในชุมชนที่มีระดับการพัฒนาแตกต่างกัน มีการรับรู้เกี่ยวกับจุดแข็งจุดอ่อน และปัจจัยเอื้อในการพัฒนาชุมชนแตกต่างกัน กล่าวคือ ชุมชนที่มีการพัฒนาระดับดี จะมีการรับรู้สูงกว่าชุมชนที่มีการพัฒนาระดับปานกลางและชุมชนที่มีการพัฒนาระดับพอใช้ และชุมชนที่มีระดับการพัฒนาระดับปานกลางจะมีการรับรู้ สูงกว่าชุมชนที่มีการพัฒนาระดับพอใช้ ทั้งนี้มีเพียงประเด็นการรับรู้เกี่ยวกับอุปสรรคในการพัฒนาชุมชนของตนเองที่พบว่าชุมชนที่มีการพัฒนาระดับพอใช้ จะมีการรับรู้ สูงกว่าชุมชนที่มีการพัฒนาระดับปานกลางและชุมชนที่มีการพัฒนาระดับดี และ (4) การอบรมเพื่อพัฒนาศักยภาพด้านความรู้เศรษฐกิจพอเพียงมีประสิทธิผลทำให้ ผู้นำชุมชนที่เข้ารับการอบรมมีความรู้ด้านเศรษฐกิจพอเพียงเพิ่มมากขึ้นอย่างมีนัยสำคัญทางสถิติ ที่ระดับ .01

นอกจากนี้ ผลการวิเคราะห์ข้อมูลเชิงคุณภาพ พบว่า ผู้นำชุมชนและประชาชนที่เป็นตัวแทนครัวเรือนในชุมชนทั้ง 3 แห่ง ต่างก็สะท้อนมุมมองในเชิงบวกและตอบรับแนวปรัชญาเศรษฐกิจพอเพียง และความแตกต่างในระดับการพัฒนาระหว่างชุมชน ไม่ได้แสดงให้เห็นว่าจะเป็นอุปสรรคต่อกระบวนการเสริมสร้างศักยภาพด้านความรู้เศรษฐกิจพอเพียงของผู้นำชุมชนตามรูปแบบที่พัฒนาขึ้นจากการวิจัยในครั้งนี้

ปราโมทย์ มลคล้ำ และคณะ (2553, หน้า 89-100) ได้ศึกษาวิจัย เรื่อง พฤติกรรมการดำเนินชีวิตตามหลักเศรษฐกิจพอเพียงของผู้นำครอบครัวในเขตปกครองท้องที่ อำเภอเมือง จังหวัดนครปฐม พบว่า 1) ความรู้เกี่ยวกับหลักเศรษฐกิจพอเพียง การมีส่วนร่วมในกิจกรรมหรือโครงการที่เกี่ยวกับหลักเศรษฐกิจพอเพียง การรับรู้ข้อมูลข่าวสารจากสื่อมวลชน และ แรงสนับสนุนทางสังคมจากหน่วยงานของรัฐอยู่ในระดับปานกลาง ส่วนพฤติกรรมการดำเนินชีวิตตามหลักเศรษฐกิจพอเพียงอยู่ในระดับมาก 2) ผู้นำครอบครัวที่มีอายุต่างกันมีพฤติกรรมการดำเนินชีวิตตามหลักเศรษฐกิจพอเพียง แตกต่างกันอย่างมีนัยสำคัญทางสถิติที่ระดับ.05 ส่วนผู้นำครอบครัวที่มีเพศ ระดับการศึกษาอาชีพหลัก รายได้ของครอบครัวต่อปี และจำนวนสมาชิกในครอบครัวที่ต่างกัน มีพฤติกรรมการดำเนินชีวิตตามหลักเศรษฐกิจพอเพียงไม่แตกต่างกัน 3) การมีส่วนร่วมในกิจกรรมหรือโครงการที่เกี่ยวกับหลักเศรษฐกิจพอเพียง ความรู้เกี่ยวกับหลักเศรษฐกิจพอเพียง การรับรู้ข้อมูลข่าวสารจากสื่อมวลชน และการได้รับแรงสนับสนุนทางสังคมจากหน่วยงานของรัฐ สามารถร่วมกันทำนายพฤติกรรมการดำเนินชีวิตตามหลักเศรษฐกิจพอเพียงของผู้นำ

ครอบครัวในเขตปกครองท้องถิ่นอำเภอเมือง จังหวัดนครปฐม ได้ร้อยละ 31.3 อย่างมีนัยสำคัญทางสถิติที่ระดับ .001

จำรัส โคตะยันต์ (2554, บทคัดย่อ) ได้ทำการศึกษา ความสำเร็จในการพัฒนาหมู่บ้านเศรษฐกิจพอเพียง “อยู่เย็น เป็นสุข” การวิจัยครั้งนี้มีวัตถุประสงค์ เพื่อศึกษาสภาพการพัฒนาหมู่บ้านเศรษฐกิจพอเพียง ปัจจัยที่ส่งผลสำเร็จต่อการพัฒนาหมู่บ้านเศรษฐกิจพอเพียง โดยแบ่งผู้ให้ข้อมูลออกเป็น 1) ผู้นำชุมชน 2) เจ้าหน้าที่รัฐและ 3) ตัวแทนชาวบ้าน วิธีการในเก็บรวบรวมข้อมูลคือ การสัมภาษณ์เชิงลึก การสังเกตแบบไม่มีส่วนร่วม และการวิจัยเชิงเอกสาร ผลการศึกษา 1) สภาพการพัฒนาหมู่บ้านเศรษฐกิจพอเพียงพบว่า หมู่บ้านมีผู้นำที่เป็นแบบอย่างที่ดีแก่ชาวบ้านในเรื่องการดำเนินชีวิตอย่างพอเพียง เป็นที่ปรึกษาและเป็นผู้ประสานระหว่างเจ้าหน้าที่ของรัฐกับหมู่บ้านมีความพร้อมที่จะเสียสละให้แก่ส่วนรวม มีการจัดตั้งกลุ่มอาชีพเพื่อให้สมาชิกในหมู่บ้านช่วยเหลือกัน ชาวบ้านมีความต้องการที่จะพัฒนาตนเองและครอบครัวตามแนวทางปรัชญาเศรษฐกิจพอเพียง 2) ปัญหาและอุปสรรคของการพัฒนาหมู่บ้านเศรษฐกิจพอเพียง ด้านการลดรายจ่าย บางครัวเรือนไม่มีเงินทุนในการประกอบอาชีพ ด้านการเพิ่มรายได้ ขาดตลาดรองรับผลผลิตการเกษตร ด้านการประหยัด เงินออมทรัพย์ค่อนข้างน้อย ด้านการเรียนรู้ คนรุ่นใหม่ไม่ใส่ใจที่จะสืบทอดวัฒนธรรมประเพณีดั้งเดิม ด้านการอนุรักษ์สิ่งแวดล้อม ไม่มีการปลูกป่าทดแทน และด้านการเอื้ออาทร คนร่วมกิจกรรมในชุมชนมีจำนวนน้อย 3) ปัจจัยที่ส่งผลสำเร็จต่อการพัฒนาหมู่บ้านเศรษฐกิจพอเพียง ปัจจัยภายในได้แก่ บทบาทที่โดดเด่นของผู้นำ ความสัมพันธ์ทางเครือญาติที่ช่วยเหลือเกื้อกูลกัน การมีพุทธศาสนาและวัดเป็นที่ยึดเหนี่ยวจิตใจ ความสามัคคีในชุมชน การจัดเวทีชุมชน สภาพพื้นที่ที่เอื้ออำนวยต่อการผลิตทางการเกษตร ส่วนปัจจัยภายนอก ได้แก่ การได้รับการสนับสนุนจากหน่วยงานราชการ และชุมชนภายนอก

วิทยา จันทรแดง (2554, บทคัดย่อ) ได้ทำการศึกษา การพัฒนารูปแบบการบริหารจัดการชุมชนเข้มแข็งตามแนวปรัชญาเศรษฐกิจพอเพียง ในเขตจังหวัดภาคกลางตอนบน ใช้การวิจัยเชิงคุณภาพ โดยการศึกษาเอกสาร การสัมภาษณ์ เชิงลึก ผู้ให้ข้อมูลหลัก จำนวน 23 คน การสนทนากลุ่ม และการสังเกตแบบไม่มีส่วนร่วม ผลการวิจัยพบว่า 1) นโยบายการนำหลักปรัชญาเศรษฐกิจพอเพียงไปใช้เพื่อสร้างชุมชนเข้มแข็ง มีการดำเนินการในด้านการเพิ่มศักยภาพขององค์กรชุมชน การส่งเสริมการมีส่วนร่วม การจัดการความรู้และการเรียนรู้ของคนในชุมชน 2) ชุมชนมีการประยุกต์ใช้หลักปรัชญา

เศรษฐกิจพอเพียงในการบริหารจัดการชุมชน การประกอบอาชีพ การจัดการทรัพยากรในชุมชน และการพัฒนาองค์กรในชุมชน 3) รูปแบบใหม่ที่ค้นพบ คือ การบริหารจัดการชุมชนเข้มแข็งแบบบูรณาการตามแนวปรัชญาเศรษฐกิจพอเพียง และการวิจัยในครั้งนี้นำไปสู่ข้อค้นพบใหม่ คือ 1) การมีส่วนร่วมที่สนับสนุนให้ชุมชนเข้มแข็งแบบไตรภาคี ได้แก่ องค์กรชุมชน องค์กรภาครัฐ องค์กรภาคีสนับสนุน 2) ระบบสนับสนุนชุมชนเข้มแข็ง ได้แก่ ระบบความรู้ ระบบข้อมูล ระบบความสัมพันธ์ และมีแนวทาง ในการนำไปสู่การปฏิบัติเพื่อสร้างชุมชนเข้มแข็ง 3) แนวทางในการสร้างชุมชนเข้มแข็ง คือ แนวทางด้านการฟื้นฟูชุมชน แนวทางด้านการปรับตัวของชุมชน และแนวทางด้านการดำรงอยู่ของชุมชน

เอมอร บุญโท (2554, บทคัดย่อ) ศึกษาการมีส่วนร่วมของประชาชนในการพัฒนาท้องถิ่นขององค์การบริหารส่วนตำบลพนอม อำเภอท่าอุเทน จังหวัดนครพนม พบว่า โดยรวมการมีส่วนร่วมอยู่ในระดับมาก เมื่อจำแนกเป็นรายด้าน พบว่า อยู่ในระดับมากทุกด้าน เรียงลำดับค่าเฉลี่ยจากมากไปหาน้อย คือการมีส่วนร่วมในขั้นรับผลประโยชน์ การมีส่วนร่วมในขั้นริเริ่มการพัฒนา การมีส่วนร่วมในขั้นดำเนินการ การมีส่วนร่วมในขั้นวางแผนการพัฒนา และการมีส่วนร่วมในขั้นประเมินผล การเปรียบเทียบระดับการมีส่วนร่วมของประชาชนในการพัฒนาท้องถิ่นขององค์การบริหารส่วนตำบลพนอม อำเภอท่าอุเทน จังหวัดนครพนม ที่จำแนกตามเพศ โดยรวมมีแตกต่างกันทางสถิติ เมื่อพิจารณาเป็นรายด้าน พบว่า การมีส่วนร่วมขั้นวางแผนการพัฒนา การมีส่วนร่วมขั้นริเริ่มการพัฒนา การมีส่วนร่วมขั้นติดตามและประเมินผลจากการพัฒนา มีความแตกต่างกันอย่างมีนัยสำคัญทางสถิติที่ระดับ .05 เมื่อจำแนกตามหมู่บ้านอาศัยอยู่ พบว่า โคนรวมรายด้าน การมีส่วนร่วมแตกต่างกันอย่างมีนัยสำคัญทางสถิติอยู่ที่ระดับ .05

รัฐนันท์ พงศ์วิริทธิ์ธร (2556, บทคัดย่อ) ได้ทำการศึกษา ทักษะของชาวชุมชนต่อโครงการพัฒนาหมู่บ้าน ตามแนวปรัชญาเศรษฐกิจพอเพียงของอำเภอดอยสะเก็ด จังหวัดเชียงใหม่ พบว่า ทักษะต่อโครงการพัฒนาหมู่บ้านตามแนวปรัชญาเศรษฐกิจพอเพียงใน 6 ด้าน ในภาพรวมอยู่ในระดับเห็นด้วยเห็นด้วยค่อนข้างมาก ($\bar{X} = 3.75$) การทดสอบสมมติฐาน พบว่า ชาวชุมชนที่มีเพศ อายุ ระดับ การศึกษาสูงสุด สถานที่พักอาศัย ระยะเวลาที่พักอาศัยในชุมชน รายได้เฉลี่ยต่อปี แตกต่างกัน ทักษะของชาวชุมชนต่อโครงการพัฒนา หมู่บ้านตามแนวปรัชญาเศรษฐกิจพอเพียง ไม่มีแตกต่างกัน ยกเว้น

ชาวชุมชนที่มีอาชีพแตกต่างกัน ทิศนะของชาวชุมชนต่อโครงการ พัฒนาหมู่บ้านตามแนวปรัชญาเศรษฐกิจพอเพียง แตกต่างกันในด้านการลดรายจ่าย ด้านการเพิ่มรายได้และด้านการประหยัดอย่างมี นัยทางสถิติที่ระดับ 0.05

สิริอร นิยมเดช (2556, บทคัดย่อ) ได้ทำการศึกษา การมีส่วนร่วมของประชาชนต่อการดำเนินกิจกรรมตามโครงการหมู่บ้านเศรษฐกิจพอเพียงต้นแบบปี 2555 บ้านหนองอ้อ หมู่ 3 ตำบลมะขาม อำเภอมะขาม จังหวัดจันทบุรี การศึกษาเรื่อง การมีส่วนร่วมของประชาชนต่อการดำเนินกิจกรรมตามโครงการหมู่บ้านเศรษฐกิจพอเพียงต้นแบบปี 2555 บ้านหนองอ้อ หมู่ 3 ตำบลมะขาม อำเภอมะขาม จังหวัดจันทบุรี ผลการศึกษาพบว่า ระดับการมีส่วนร่วมของประชาชนต่อการดำเนินกิจกรรมตามโครงการหมู่บ้านเศรษฐกิจพอเพียงต้นแบบปี 2555 บ้านหนองอ้อ หมู่ 3 ตำบลมะขาม อำเภอมะขาม จังหวัดจันทบุรี ในภาพรวมอยู่ในระดับมาก คือ ด้านการร่วมรับผลประโยชน์ รองลงมา คือ ด้านการร่วมคิดและตัดสินใจ ด้านการร่วมในการประเมินผลและด้านการร่วมปฏิบัติตามกิจกรรม เป็นอันดับสุดท้าย ผลการทดสอบสมมติฐานเพื่อเปรียบเทียบการมีส่วนร่วมของประชาชนต่อการดำเนินกิจกรรมตามโครงการหมู่บ้านเศรษฐกิจพอเพียงต้นแบบปี 2555 บ้านหนองอ้อ หมู่ 3 ตำบลมะขาม อำเภอมะขาม จังหวัดจันทบุรี จำแนกตามสถานภาพส่วนบุคคล พบว่า ตัวแทนครัวเรือนที่มีเพศ อายุ สถานภาพ การศึกษา และรายได้ต่อเดือนต่างกัน มีส่วนร่วมต่อการดำเนินกิจกรรมตามโครงการหมู่บ้านเศรษฐกิจพอเพียงต้นแบบปี 2555 บ้านหนองอ้อ หมู่ 3 ตำบลมะขาม อำเภอมะขาม จังหวัดจันทบุรี ไม่แตกต่างกัน จึงปฏิเสธสมมติฐานการวิจัย และตัวแทนครัวเรือนที่มีอาชีพต่างกัน มีส่วนร่วมต่อการดำเนินกิจกรรมตามโครงการหมู่บ้านเศรษฐกิจพอเพียงต้นแบบปี 2555 บ้านหนองอ้อ หมู่ 3 ตำบลมะขาม อำเภอมะขาม จังหวัดจันทบุรี แตกต่างกัน จึงยอมรับสมมติฐานการวิจัย

พระมหาประกาศิต สิริเมโธ (ฐิติปสิทธิกร) (2556, บทคัดย่อ)

ได้ทำการศึกษาการมีส่วนร่วมของประชาชนในการพัฒนาหมู่บ้านเศรษฐกิจพอเพียงของชุมชนบ้านคลองใหม่ อำเภอสามพราน จังหวัดนครปฐม การวิจัยครั้งนี้ เป็นการวิจัยเป็นแบบผสมผสาน (Mixed Method Research) ประกอบด้วย การวิจัยเชิงปริมาณ (Quantitative Research) และการวิจัยเชิงคุณภาพ (Qualitative Research)

ผลการวิจัย พบว่า 1) การมีส่วนร่วมของประชาชนในการพัฒนาหมู่บ้านเศรษฐกิจพอเพียงของชุมชนบ้านคลองใหม่ โดยภาพรวม อยู่ในระดับมาก และเมื่อพิจารณาเป็นรายด้าน พบว่าอยู่ในระดับมากทั้ง 4 ด้าน โดย ด้านที่ประชาชนมีส่วนร่วมมาก

ที่สุด คือ ด้านการมีส่วนร่วมในการตัดสินใจ 2) การเปรียบเทียบ ระดับการมีส่วนร่วมของประชาชนในการพัฒนาหมู่บ้านเศรษฐกิจพอเพียง ของชุมชนบ้านคลองใหม่ จำแนกตามปัจจัยส่วนบุคคลและปัจจัยสภาพแวดล้อม พบว่า โดยภาพรวม ประชาชนที่มี เพศ อายุ ระดับการศึกษา และอาชีพ ต่างกัน มีส่วนร่วม ในการพัฒนาหมู่บ้านเศรษฐกิจ พอเพียง โดยภาพรวมไม่ต่างกัน จึงปฏิเสธสมมติฐานที่ตั้งไว้ ขณะที่ประชาชนที่มี รายได้ต่อเดือน ระยะเวลาการอาศัยอยู่ในชุมชน สถานภาพในชุมชน และการเข้าร่วมกลุ่มในชุมชน ต่างกัน มีส่วนร่วมใน การพัฒนาหมู่บ้านเศรษฐกิจพอเพียง โดยภาพรวมต่างกัน อย่างมีนัยสำคัญ ทางสถิติที่ระดับ 0.05 จึง ยอมรับสมมติฐานที่ตั้งไว้ 3) ปัญหา อุปสรรค และ ข้อเสนอแนะ เกี่ยวกับการมีส่วนร่วม ของประชาชนในการพัฒนา หมู่บ้านเศรษฐกิจพอเพียงของชุมชน บ้านคลองใหม่ พบว่า อุปสรรค หรือปัญหาต่าง ๆ ที่เกิดขึ้น องค์การ ปกครองส่วนท้องถิ่น ได้ร่วมกับชุมชนในการแก้ปัญหาต่าง ๆ เริ่มตั้งแต่ให้ประชาชนร่วมรับรู้ รับทราบ ร่วม วิเคราะห์หาสาเหตุของปัญหา และหาแนวทางในการแก้ไขปัญหานั้น ๆ ร่วมกันเป็นอย่างดี

อนึ่ง ชุมชนมีรวมกลุ่มกิจกรรมต่าง ๆ เป็นเครือข่ายประชาชน เครือข่ายกลุ่ม กิจกรรมในชุมชน ทำให้สะดวกต่อการติดต่อสื่อสาร ประชาสัมพันธ์ ข้อมูลข่าวสารที่เป็น ประโยชน์ต่อการพัฒนาชุมชน ผู้บริหารชุมชน ผู้นำชุมชน พัฒนาการ องค์การบริหารส่วน ตำบล มีบทบาทเป็นผู้ให้การส่งเสริม สนับสนุน ในกิจกรรมต่าง ๆ เช่น การสนับสนุน วิทยากรให้ความรู้ การสนับสนุนงบประมาณ การสนับสนุนผลผลิต หรือผลงานที่เกิดขึ้น อีกทั้งมีการสร้างเครือข่ายการเรียนรู้ มีการจัดตั้งศูนย์เรียนรู้ชุมชน โดยการรวมกลุ่ม กิจกรรมเป็นเครือข่ายชุมชนและการมีส่วนร่วมที่ดีของประชาชน ส่งผลต่อการพัฒนาชุมชน ในด้านต่าง ๆ คือ ด้านการพัฒนาคน ด้านการพัฒนาพื้นที่ ด้านการพัฒนาแหล่งรายได้ และด้านการพัฒนาแผนชุมชน ประโยชน์เกิดขึ้นแก่ชุมชน แก่ประชาชนในชุมชนโดยการมี ส่วนร่วมของประชาชนในด้านต่าง ๆ ที่เป็น ปัจจัยส่งผลให้เกิดการพัฒนาชุมชนอย่างเป็น รูปธรรมและตรงประเด็นความต้องการ หรือปัญหาของชุมชน อย่างเห็นได้ชัด ชุมชนบ้าน คลองใหม่นับว่า แบบอย่างการพัฒนาชุมชนตามหลักเศรษฐกิจพอเพียงที่ เหมาะสมแก่ สังคมไทยตามบริบทชุมชนที่มีลักษณะคล้ายคลึงกันนี้

วิชญ์ หยกจินดา (2557, บทคัดย่อ) ได้ทำการศึกษา การมีส่วนร่วมของ ประชาชนในการพัฒนาชุมชน หมู่บ้านทุ่งกว้าง ตำบลทับไทร อำเภอโป่งน้ำร้อน จังหวัด จันทบุรีการมีส่วนร่วมของประชาชนในการพัฒนาชุมชน หมู่บ้านทุ่งกว้าง ตำบลทับไทร อำเภอโป่งน้ำร้อน จังหวัดจันทบุรี โดยภาพรวม พบว่า ประชาชนมีส่วนร่วมในการพัฒนา

ชุมชน หมู่บ้านทุ่งกว้าง ตำบลทับไทร อำเภอโป่งน้ำร้อน จังหวัดจันทบุรี โดยภาพรวมอยู่ในระดับมาก เมื่อพิจารณาในรายละเอียด พบว่าประชาชน มีส่วนร่วมในการพัฒนาชุมชน หมู่บ้านทุ่งกว้าง ตำบลทับไทรอำเภอโป่งน้ำร้อน จังหวัดจันทบุรี ด้านการมีส่วนร่วมในการรับผลประโยชน์ การมีส่วนร่วมอยู่ในระดับมาก โดยมีระดับการมีส่วนร่วมเป็นอันดับแรก รองลงมาด้านการมีส่วนร่วมในการตัดสินใจการมีส่วนร่วมอยู่ในระดับมาก ด้านการมีส่วนร่วมในการดำเนินงาน การมีส่วนร่วมอยู่ในระดับมาก

อนุชา พิมายนอก (2557, บทคัดย่อ) ได้ทำการศึกษา ปัจจัยที่เอื้อต่อ

ความสำเร็จในการพัฒนาชุมชนตามแนวทางปรัชญาเศรษฐกิจพอเพียงของชุมชน บ้านน้ำซับ ตำบลวังน้ำเขียว อำเภอวังน้ำเขียว จังหวัดนครราชสีมา ผลการศึกษาสรุปได้ ดังนี้ 1) ปัจจัยที่เอื้อต่อความสำเร็จในการพัฒนาชุมชนตามแนวทางเศรษฐกิจพอเพียงของชุมชนบ้านน้ำซับ ได้แก่ ปัจจัยภายนอกชุมชน เช่น การสนับสนุน ช่วยเหลือจากภาครัฐในการจัดอบรมให้ความรู้เกี่ยวกับหลักปรัชญาเศรษฐกิจพอเพียง การสนับสนุนงบประมาณ การจัดหาตลาดรองรับผลิตภัณฑ์ของชุมชน การสนับสนุน ช่วยเหลือ และความร่วมมือจากปัจจัยภายในชุมชน เช่น การมีส่วนร่วมสมทบทุนเงินทุน เพื่อนำมาใช้ในการดำเนินกิจกรรมพัฒนาชุมชน การแลกเปลี่ยนประสบการณ์ การสร้างเครือข่ายระหว่างคนในชุมชนในการทำกิจกรรมและพัฒนาอาชีพ โดยปัจจัยทั้งสองมีความสัมพันธ์ค่อนข้างมากกับความสำเร็จ 2) ชุมชนบ้านน้ำซับประสบผลสำเร็จในการน้อมนำหลักปรัชญาเศรษฐกิจพอเพียงมาใช้ในการพัฒนาชุมชนและประชาชนในระดับมาก โดยระดับปัจเจกบุคคล/ครอบครัวได้ดำเนินชีวิตอย่างพอกินพอใช้ ไม่เบียดเบียนผู้อื่นบุคคลในครอบครัวมีความสุขและพอใจกับสภาพชีวิตในปัจจุบัน เป็นต้น และในระดับชุมชนมีการจัดตั้งกลุ่มออมทรัพย์ขึ้นเพื่อใช้เป็นทุนหมุนเวียนให้สมาชิก มีการรณรงค์ส่งเสริมการออม และมีการจัดตั้งกลุ่มออมทรัพย์ เพื่อการผลิตสินค้าที่เป็นของชุมชนบ้านน้ำซับ เป็นต้น 3) ความรู้ความเข้าใจเกี่ยวกับแนวคิดและหลักการของเศรษฐกิจพอเพียงของประชาชน พบว่า ประชาชนชุมชนบ้านน้ำซับ ตำบลวังน้ำเขียว อำเภอวังน้ำเขียว จังหวัดนครราชสีมาส่วนใหญ่มีความรู้ความเข้าใจในระดับสูง 4) ปัญหาและอุปสรรคของชุมชนในการพัฒนาตามหลักปรัชญาเศรษฐกิจพอเพียง พบว่า ระดับครัวเรือน/ครอบครัว ยังขาดความรู้ ความเข้าใจที่ถูกต้องในการจัดทำบัญชีรายรับ – รายจ่าย มีปัญหาหนี้สิน และขาดความกระตือรือร้นในการแสวงหาความรู้หรือนวัตกรรมใหม่ ๆ เพื่อนำมาปรับใช้ในการดำเนินชีวิตและพัฒนาชุมชนตามหลักเศรษฐกิจพอเพียง และในระดับชุมชน พบว่า การให้ความช่วยเหลือ สนับสนุน

จากภาครัฐที่เกี่ยวข้องในด้านต่าง ๆ ที่เกี่ยวข้องกับการพัฒนาชุมชนตามหลักปรัชญาเศรษฐกิจพอเพียงยังมีไม่ต่อเนื่อง ขาดการจัดการแหล่งตลาดรองรับผลิตภัณฑ์ชุมชน สินค้าหรือผลิตภัณฑ์ชุมชน มีไม่หลากหลาย และขาดการพัฒนาผลิตภัณฑ์ทั้งในด้านคุณภาพ รูปลักษณ์ที่ทันสมัย สวยงาม และขาดแคลนงบประมาณในการดำเนินกิจกรรมการพัฒนาชุมชนตามหลักปรัชญาเศรษฐกิจ

เสาวนารถ เล็กเลอลินธุ์ (2559, บทคัดย่อ) ได้ทำการศึกษา ความรู้ความเข้าใจและการประยุกต์ใช้หลักปรัชญาเศรษฐกิจพอเพียงในการพัฒนาเศรษฐกิจชุมชน ตำบลบางใหญ่ อำเภอบางใหญ่ จังหวัดนนทบุรี ผลการวิจัยพบว่า 1) ประชาชนมีความรู้ความเข้าใจหลักปรัชญาเศรษฐกิจพอเพียงคิดเป็นร้อยละ 72.45 โดยเข้าใจเศรษฐกิจพอเพียงเป็นปรัชญาที่พระบาทสมเด็จพระเจ้าอยู่หัวพระราชทานพระราชดำริแนะแนวทางการดำเนินชีวิตแก่พสกนิกรชาวไทยมากที่สุด 2) ประชาชนประยุกต์ใช้หลักปรัชญาเศรษฐกิจพอเพียงในภาพรวมอยู่ในระดับมาก โดยประยุกต์หลักความมีเหตุผล มากที่สุด รองลงมาคือ ด้านการมีภูมิคุ้มกันที่ดีในตัว และด้านความพอประมาณ ตามลำดับ 3) ผลการเปรียบเทียบการประยุกต์ใช้ โดยประชาชนที่มีอายุ ระดับการศึกษา รายได้ และอาชีพต่างกัน จะมีการประยุกต์ใช้หลักปรัชญาเศรษฐกิจพอเพียงทุก ๆ ด้านแตกต่างกัน ยกเว้นประชาชนที่มีเพศ และสถานภาพสมรสที่แตกต่างกัน แต่มีการประยุกต์ใช้ไม่แตกต่างกัน

งานวิจัยต่างประเทศ

Akinsanya (1997, p. 6282-A) ได้ศึกษาการมีส่วนร่วมประชาชนในการจัดทำแผนพัฒนาในประเทศไนจีเรีย พบว่า การวางแผนที่จะประสบผลสำเร็จให้เป็นไปตามที่มีในวัตถุประสงค์ของหน่วยงาน ชุมชนที่วางไว้ต้องอาศัยความร่วมมือของทุกฝ่าย ทุกคณะและทุกคนที่อยู่ในหน่วยงานหรือชุมชนนั้น ๆ ถึงแม้จะใช้ระเบียบกฎหมายมาบังคับ ถ้าทุกคนไม่ได้ให้ความร่วมมือแล้ว ผลการดำเนินงานที่ได้รับก็ไม่สามารถดำเนินการให้เป็นไปตามแผนที่วางไว้ได้

Homburger, Keefer, และ McGrath (2000, pp. 177-207) ได้ศึกษาวิจัยโครงการการจัดการองค์การที่มีผลต่อชุมชนท้องถิ่น โดยสรุปว่าโครงสร้างพื้นฐานต้องตอบสนองความต้องการที่สูงของประชาชน ต้องมีการวางแผนให้สอดคล้อง ความปลอดภัย และค่าใช้จ่ายที่เกี่ยวข้องต่าง ๆ สิ่งที่ต้องพิจารณาในเรื่องการให้บริการ การปรับปรุงประสิทธิภาพตามนโยบาย โดยองค์กรต้องมีเป้าหมายที่ชัดเจน การสนับสนุนด้าน

อื่น ๆ เช่น สวัสดิการ และ ด้านองค์ความรู้ ลดขั้นตอนและค่าดำเนินการของนักลงทุน ช่วยสนับสนุนด้านต่าง ๆ

Denhardt Janet (2000, abstract อ้างถึงใน รักรวงค์ คำชาติตา, 2553, หน้า 38-39) ได้ทำการศึกษาเรื่อง การบริหารรัฐกิจแนวใหม่ พบว่า การมุ่งให้เกิดการบริหารจัดการที่ดีตามแนวคิดของการบริหารแนวใหม่จะต้องมีองค์ประกอบ ดังนี้ 1) มุ่งให้บริการแก่ประชาชนไม่ใช่การกำกับข้าราชการจึงไม่เพียงแต่ตอบสนองต่อความต้องการของประชาชนแต่ต้องสร้างความสัมพันธ์ที่ดีกับประชาชนด้วย 2) การสำรวจความสนใจและความต้องการของสาธารณะชนเพื่อสร้างความสนใจร่วมและรับผิดชอบร่วมกัน 3) การให้คุณค่าแก่ประชาชนในฐานะของการเป็นพลเมืองมากกว่าการเป็นผู้ประกอบการ โดยข้าราชการจะยอมรับที่จะเป็นผู้ช่วยเหลือสังคมมากกว่าการเป็นผู้จัดการธุรกิจที่คิดและทำเสมือนเงินหลวงเป็นเงินของตนเอง 4) การคิดอย่างมีกลยุทธ์ แต่ปฏิบัติอย่างเป็นประชาธิปไตย นโยบายและโครงการต่าง ๆ จะสนองความต้องการของสาธารณะชนได้อย่างมีประสิทธิภาพหากมีการทำงานร่วมกัน 5) การตระหนักว่าการมีสำนึกรับผิดชอบไม่ใช่เรื่องง่าย ข้าราชการไม่ควรสนใจแค่เรื่องของการทำงานตามนโยบาย หรือเรื่องการตลาด และการอยู่รอดของตน แต่ต้องสนใจเรื่องของกฎหมายรัฐธรรมนูญ ค่านิยมของชุมชน สังคม บรรทัดฐานทางการเมือง มาตรฐานวิชาชีพและความสนใจสาธารณะด้วย 6) การบริหารมากกว่าการกำกับ มีการสร้างค่านิยมร่วม การเปิดโอกาสให้ประชาชนมีส่วนร่วมในกระบวนการทางนโยบายเป็นการสร้างความสัมพันธ์และสร้างค่านิยมร่วมกันด้วย 7) การค้ำประกันว่าประชาชนเป็นผู้มีคุณค่าไม่ใช่แค่ผลผลิต หน่วยงานราชการต่าง ๆ จะประสบความสำเร็จในระยะยาวหากดำเนินการด้วยการสร้างการมีส่วนร่วมของประชาชนและสร้างความเป็นผู้นำกับประชาชนบนพื้นฐานของการเคารพประชาชน

Morren (2002, p. 1152) ได้ศึกษาการรวมเอาแนวคิดประชาสังคมมาอภิปราย ซึ่งได้ถูกหยิบยกมาเป็นคำถามสำคัญหลายประเด็นเกี่ยวกับการพัฒนาและประชาธิปไตย การนิยามคำว่าประชาสังคมจะสะท้อนแนวคิดของเราว่า เราคาดหวังว่าการมีส่วนร่วมของประชาชนตามระบอบประชาธิปไตยจะเกิดขึ้นที่ไหน และประชาธิปไตยจึงควรต้องแบ่งแยก กำหนดแน่ชัดระหว่างภาครัฐกับเอกชนมากน้อยเพียงใด สังคมและรัฐควรมีโครงสร้างอย่างไร เพื่อที่จะปกป้องสิทธิเสรีภาพอันเป็นหัวใจสำคัญของระบอบประชาธิปไตย และแนวคิดประชาสังคมสามารถถ่ายทอดไปไม่เฉพาะแค่พื้นที่หนึ่งและรัฐหนึ่งไปสู่ที่อื่นได้หรือไม่ การปกครองและประชาธิปไตยซึ่งอยู่เบื้องหลังแนวคิด สามารถที่

จะนำไปใช้ได้อย่างมีประสิทธิภาพและประสิทธิผลภายใต้ทฤษฎีการพัฒนาและปฏิบัติได้เพียงใด การศึกษาวิจัยครั้งนี้ได้สำรวจถึงวิธีการเข้าถึงหลักธรรมาภิบาล และแสดงถึงสังคมที่เป็นตัวอย่างในการเข้าถึงแนวคิดประชาสังคมที่ถูกใช้โดย CIDA และธนาคารโลก

Kamuzora and Gilson (2006) ได้ศึกษา ปัจจัยที่มีอิทธิพลต่อการดำเนินงานของกองทุนสุขภาพชุมชนในแทนซาเนีย ผลการศึกษาพบว่า ผู้จัดการระดับอำเภอมีอิทธิพลต่อการลงทะเบียนต่ำจากรูปแบบการจ่ายเงินล่วงหน้าในแทนซาเนีย และมีผลต่อการดำเนินงานตามนโยบาย ผู้ปฏิบัติตามนโยบายมีความสำคัญที่จะทำให้บรรลุตามวัตถุประสงค์ ด้วยความพยายามจะทำให้ได้แนวนโยบายใหม่ในขณะที่ปฏิบัติและจะส่งผลกระทบจากผลลัพธ์ของนโยบาย

สรุป ในการการวิจัยปัจจัยที่มีอิทธิพลต่อสัมฤทธิ์ผลของการพัฒนาหมู่บ้านเศรษฐกิจพอเพียง ในเขตอำเภอสว่างแดนดิน จังหวัดสกลนคร ในครั้งนี้ ผู้วิจัยได้ทำการศึกษาแนวคิด ทฤษฎี ตลอดจนงานวิจัยที่เกี่ยวข้อง ผู้วิจัยได้นำแนวคิดเกี่ยวกับการมีส่วนร่วมของประชาชน ของ วรวิมล พละบุตร (2548, หน้า 7) และแนวคิดเกี่ยวกับปรัชญาเศรษฐกิจพอเพียง และตัวชี้วัด 6 ด้าน 12 ตัวชี้วัด ของหมู่บ้านที่ยึดถือปรัชญาเศรษฐกิจพอเพียงเป็นรากฐานของชีวิต มาประยุกต์และบูรณาการเพื่อกำหนดเป็นกรอบแนวคิดในการวิจัย เพื่อตอบปัญหาการวิจัย และกำหนดเป็นวัตถุประสงค์ในการวิจัย โดยมีส่วนร่วมของประชาชนในการพัฒนาหมู่บ้านเศรษฐกิจพอเพียง ประกอบด้วย

- 1) ร่วมคิดร่วมตัดสินใจ 2) ร่วมดำเนินการปฏิบัติ 3) ร่วมรับผลประโยชน์ และ
- 4) ร่วมติดตามและประเมินผล และสัมฤทธิ์ผลของการพัฒนาหมู่บ้านเศรษฐกิจพอเพียง

ในเขตอำเภอสว่างแดนดิน จังหวัดสกลนคร ประกอบด้วย 1) การลดรายจ่าย 2) การเพิ่มรายได้ 3) การประหยัด 4) การเรียนรู้ 5) การอนุรักษ์ทรัพยากรธรรมชาติ และ

- 6) การเอื้ออารีย์