

บทที่ 3

วิธีดำเนินการวิจัย

การวิจัยเรื่อง ระบบสารสนเทศแม่ข่ายผ้าแล้วผู้ไท แขวงสะหวันนะเขต สาธารณรัฐประชาธิปไตยประชาชนลาว เป็นการวิจัยการวิจัยและพัฒนา (Research and Development) โดยใช้กระบวนการพัฒนาระบบสารสนเทศ ด้วยวิธีวงจรการพัฒนาระบบ (System Development Life Cycle :SDLC) มีความมุ่งหมายของการวิจัย 1) เพื่อศึกษาสภาพปัจจุบัน ปัญหาและความต้องการระบบสารสนเทศแม่ข่ายผ้าแล้วผู้ไท แขวงสะหวันนะเขต สาธารณรัฐประชาธิปไตยประชาชนลาว 2) วิเคราะห์โครงสร้างข้อมูลเพื่อออกแบบระบบแม่ข่ายผ้าแล้วผู้ไท แขวงสะหวันนะเขต สาธารณรัฐประชาธิปไตยประชาชนลาว 3) เพื่อออกแบบและพัฒนาระบบสารสนเทศแม่ข่ายผ้าแล้วผู้ไท แขวงสะหวันนะเขต สาธารณรัฐประชาธิปไตยประชาชนลาว 4) ประเมินประสิทธิภาพระบบสารสนเทศแม่ข่ายผ้าแล้วผู้ไท แขวงสะหวันนะเขต สาธารณรัฐประชาธิปไตยประชาชนลาว

การวิจัยครั้งนี้ ผู้วิจัยมีได้ดำเนินงานวิจัย ออกเป็น 4 ขั้นตอน ดังนี้

ขั้นตอนที่ 1 ศึกษาสภาพปัจจุบัน ปัญหาและความต้องการระบบสารสนเทศแม่ข่ายผ้าแล้วผู้ไท แขวงสะหวันนะเขต สาธารณรัฐประชาธิปไตยประชาชนลาว ดังนี้

- 1) ศึกษาสภาพปัจจุบัน ปัญหา และความต้องการระบบสารสนเทศ
- 2) วิเคราะห์โครงสร้างข้อมูลเพื่อออกแบบระบบแม่ข่ายผ้าแล้วผู้ไท แขวงสะหวันนะเขต สาธารณรัฐประชาธิปไตยประชาชนลาว

ขั้นตอนที่ 2 วิเคราะห์โครงสร้างข้อมูลเพื่อออกแบบระบบแม่ข่ายผ้าแล้วผู้ไท แขวงสะหวันนะเขต สาธารณรัฐประชาธิปไตยประชาชนลาว

ขั้นตอนที่ 3 ออกแบบและพัฒนาระบบสารสนเทศแม่ข่ายผ้าแล้วผู้ไท แขวงสะหวันนะเขต สาธารณรัฐประชาธิปไตยประชาชนลาว

ขั้นตอนที่ 4 ประเมินประสิทธิภาพระบบสารสนเทศแม่ข่ายผ้าแล้วผู้ไท แขวงสะหวันนะเขต สาธารณรัฐประชาธิปไตยประชาชนลาว โดยประเมิน 2 ประเด็น

1. ประเมินประสิทธิภาพระบบสารสนเทศแม่ข่ายผ้าแล้วผู้ไท
แขวงสะหวันนะเขต สาธารณรัฐประชาธิปไตยประชาชนลาว
2. ประเมินความพึงพอใจระบบสารสนเทศแม่ข่ายผ้าแล้วผู้ไท
แขวงสะหวันนะเขต สาธารณรัฐประชาธิปไตยประชาชนลาว

ขั้นตอนที่ 1 ศึกษาสภาพปัจจุบัน ปัญหาและความต้องการระบบสารสนเทศ แม่ข่ายผ้าแล้วผู้ไท แขวงสะหวันนะเขต สาธารณรัฐประชาธิปไตย ประชาชนลาว

การวิจัยในขั้นตอนนี้จะเป็นการศึกษาสภาพปัจจุบัน ปัญหาและความต้องการระบบสารสนเทศแม่ข่ายผ้าแล้วผู้ไท แขวงสะหวันนะเขต สาธารณรัฐประชาธิปไตยประชาชนลาว โดยมีรายละเอียดดังนี้

1. ประชากรและกลุ่มตัวอย่าง

ผู้วิจัยได้ศึกษาสภาพปัจจุบัน ปัญหาและความต้องการระบบสารสนเทศแม่ข่ายผ้าแล้วผู้ไท แขวงสะหวันนะเขต สาธารณรัฐประชาธิปไตยประชาชนลาว ผู้วิจัยกำหนดประชากรที่ใช้ในการวิจัย คือประชากรจะเป็นสตรีชาวผู้ไทที่มีความสามารถประดิษฐ์ลายผ้าแพรวาบนผ้าแล้วและสามารถบอกชื่อลายผ้าได้ มีช่วงอายุระหว่าง 50-80 ปี ที่อาศัยอยู่ในแขวงสะหวันนะเขต ได้แก่ 1) บ้านละหาน้ำ เมืองสองคอน 2) บ้านเมืองจัน เมืองเซโปน โดยสุ่มแบบเจาะจงจำนวน 30 คน

2. เครื่องมือที่ใช้ในการเก็บรวบรวมข้อมูล

ผู้วิจัยใช้เครื่องมือที่ใช้ในการวิจัยครั้งนี้ เป็นแบบสัมภาษณ์และแบบสนทนากลุ่ม ที่สร้างขึ้นใหม่ จำนวน 1 ชุด ใช้กระบวนการจัดการความรู้ (Knowledge management) ในการเก็บรวบรวมข้อมูลด้วย ดังนี้

แบบสัมภาษณ์ (Interview Guide) เป็นแบบสัมภาษณ์ที่มีโครงสร้าง (Structured interview) สัมภาษณ์สตรีชาวผู้ไท เกี่ยวกับบริบทของชาวผู้ไท กระบวนการทอผ้าแล้ว แรงบันดาลใจที่ใช้ในการประดิษฐ์ลวดลายผ้า ประเภทและการเรียกชื่อลายผ้า

แบบสนทนากลุ่ม (Focus group discussion) เป็นการรวบรวมข้อมูลที่ได้จากการสัมภาษณ์ เพื่อแลกเปลี่ยนข้อมูลและแสดงความคิดเห็นร่วมกัน

แบบสอบถาม เป็นการประเมินความพึงพอใจกับประชากรกลุ่ม ตัวอย่างโดยการเก็บรวบรวมข้อมูลด้วยแบบสอบถามที่มีมาตราวัดสเกล (Rating Scale) ประมาณ 5 ระดับ วิเคราะห์ข้อมูลด้วยวิธีการสถิติและส่วนเบี่ยงเบนมาตรฐาน

3. วิธีดำเนินการวิจัย

3.1 ผู้วิจัยนำหนังสือจากบัณฑิตวิทยาลัย มหาวิทยาลัยราชภัฏสุราษฎร์ธานี ให้แก่สตรีชาวผู้ไทกลุ่มตัวอย่าง เพื่อขอความอนุเคราะห์และร่วมมือในการเก็บรวบรวม ข้อมูลงานวิจัย

3.2 ผู้วิจัยดำเนินการสัมภาษณ์เชิงลึก (Inadept Interview) กับกลุ่มตัวอย่าง เก็บรวบรวมข้อมูลด้วยตนเอง ทั้งการบันทึกเป็นลายลักษณ์อักษร และการบันทึกเสียง

3.3 ผู้วิจัยดำเนินการจัดสนทนากลุ่ม (Focus Group Discussion) กับกลุ่ม ตัวอย่าง โดยใช้กระบวนการการจัดการความรู้ (Knowledge Management) เก็บรวบรวม ข้อมูลด้วยตนเอง ทั้งการบันทึกเป็นลายลักษณ์อักษร และการบันทึกเสียง

4. การวิเคราะห์ข้อมูล

4.1 ข้อมูลที่ได้จากการศึกษาสภาพปัจจุบัน ปัญหาและความต้องการระบบ สารสนเทศ แม่ลายผ้าแล้วผู้ไท แขวงสะหวันนะเขต สาธารณรัฐประชาธิปไตยประชาชนลาว จากการเก็บจากแบบสอบถาม และสนทนากลุ่มย่อย (Focus group) ผู้วิจัยนำมาวิเคราะห์ เนื้อหา สังเคราะห์ และสรุป

ขั้นตอนที่ 2 วิเคราะห์โครงสร้างข้อมูลเพื่อออกแบบระบบแม่ลายผ้าแล้วผู้ไท แขวงสะหวันนะเขต สาธารณรัฐประชาธิปไตยประชาชนลาว

ได้นำผลการวิเคราะห์โครงสร้างข้อมูลจากขั้นตอนที่ 1 มาวิเคราะห์โครงสร้าง ระบบประกอบด้วยข้อมูลใดบ้าง เพื่อนำไปออกแบบระบบให้ขั้นตอนต่อไป

ขั้นตอนที่ 3 ออกแบบและพัฒนาระบบระบบสารสนเทศแม่ลายผ้าแล้วผู้ไท แขวงสะหวันนะเขต สาธารณรัฐประชาธิปไตยประชาชนลาว

1. การออกแบบโครงสร้างระบบสารสนเทศแม่ลายผ้าแล้วผู้ไท แขวงสะหวันนะ เขต สาธารณรัฐประชาธิปไตยประชาชนลาว

2. การออกแบบหน้าเว็บไซต์ระบบสารสนเทศแม่ข่ายผ้าแล้วผู้ไท แขวงสะหวันนะเขต สาธารณรัฐประชาธิปไตยประชาชนลาว

3. Data Dictionary คือ พจนานุกรมข้อมูล ที่แสดงรายละเอียดตารางข้อมูลต่างๆ ในฐานะข้อมูล ทำให้สามารถค้นหารายละเอียดที่ต้องการได้สะดวกมากยิ่งขึ้น

1. การออกแบบโครงสร้างระบบสารสนเทศแม่ข่ายผ้าแล้วผู้ไท

แขวงสะหวันนะเขต สาธารณรัฐประชาธิปไตยประชาชนลาว

การออกแบบโครงสร้างระบบสารสนเทศแม่ข่ายผ้าแล้วผู้ไท แขวงสะหวันนะเขต สาธารณรัฐประชาธิปไตยประชาชนลาว โดยมีการวางแผนการทำงานในการวางระบบงานและโครงสร้างของเว็บไซต์ ตามโครงสร้างการพัฒนาระบบเพื่อให้การพัฒนาสามารถดำเนินงานตามโครงสร้างที่วางแผนไว้โดยมีรายละเอียดโครงสร้างเว็บไซต์ ดังนี้

1.1 การออกแบบโครงสร้าง

1.2 การออกแบบหน้าเว็บไซต์

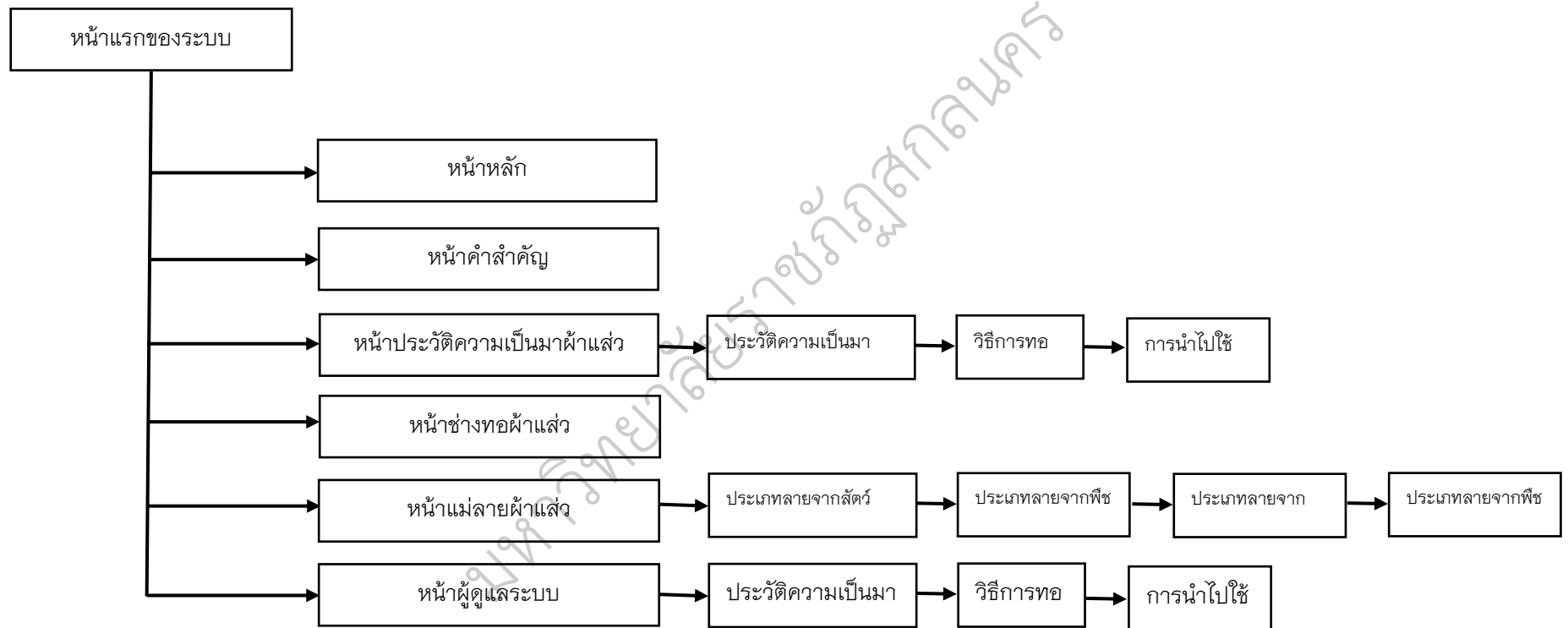
1.3 Data Dictionary พจนานุกรมข้อมูล

1.1 การออกแบบโครงสร้าง ระบบสารสนเทศแม่ข่ายผ้าแล้วผู้ไท แขวงสะหวันนะเขต สาธารณรัฐประชาธิปไตยประชาชนลาว ผู้วิจัยดำเนินการออกแบบโครงสร้างตามฐานข้อมูลสารสนเทศ โดยเริ่มจากโครงสร้างเว็บไซต์ในส่วนของผู้ใช้งาน และโครงสร้างเว็บไซต์ในส่วนของผู้ดูแลระบบ

1.1.1 โครงสร้างเว็บไซต์ในส่วนของผู้ใช้งาน

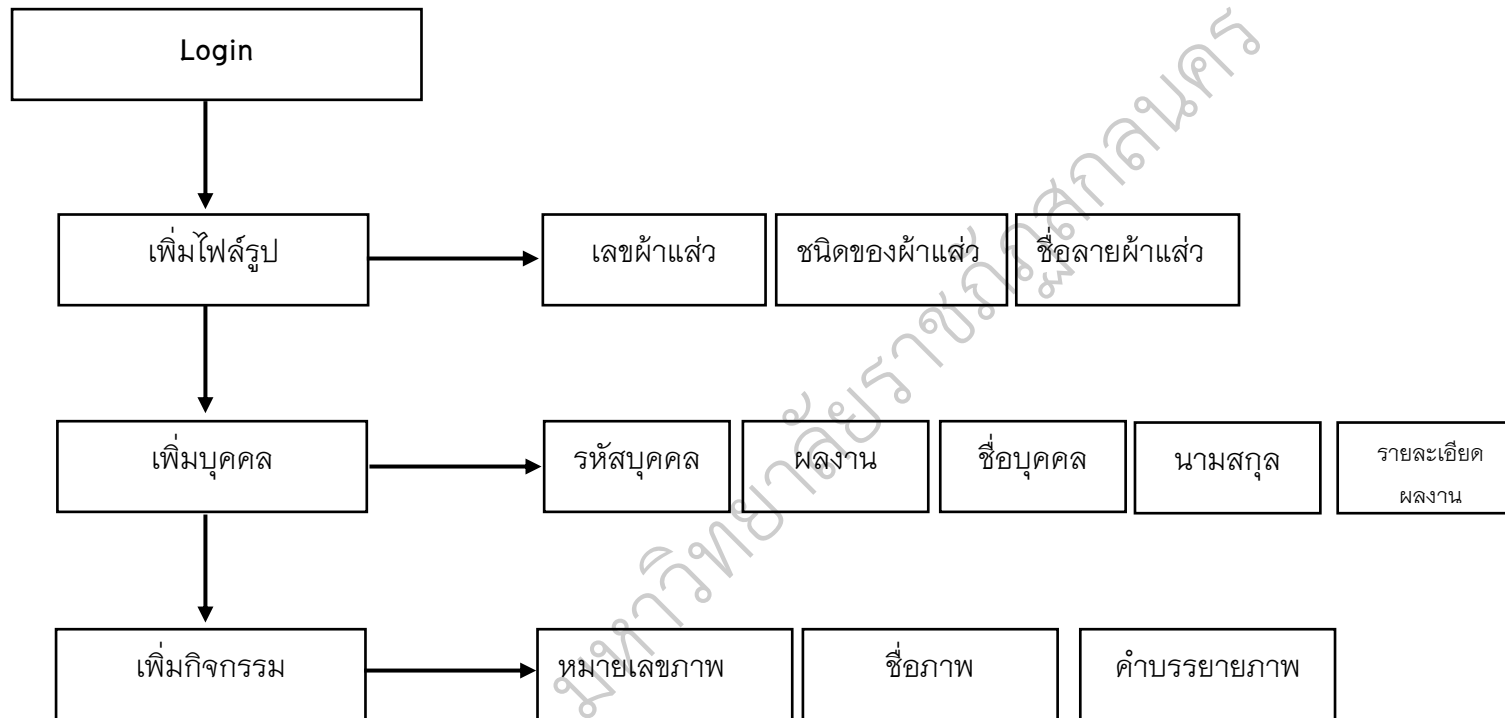
1.1.2 โครงสร้างเว็บไซต์ในส่วนของผู้ดูแลระบบ

1.1.1 โครงสร้างเว็บไซต์ในส่วนของผู้ใช้งาน



ภาพประกอบ 4 โครงสร้างเว็บไซต์ในส่วนของผู้ใช้งาน

1.1.2 โครงสร้างเว็บไซต์ในส่วนของผู้ดูแลระบบ



ภาพประกอบ 5 โครงสร้างเว็บไซต์ในส่วนของผู้ดูแลระบบ

2. การออกแบบหน้าเว็บไซต์ระบบสารสนเทศแม่ข่ายผ้าแล้วผู้ไท

แขวงสะหวันนะเขต สาธารณรัฐประชาธิปไตยประชาชนลาว

ในการออกแบบหน้าเว็บไซต์ระบบสารสนเทศแม่ข่ายผ้าแล้วผู้ไท
แขวงสะหวันนะเขต สาธารณรัฐประชาธิปไตยประชาชนลาว ผู้วิจัยได้แบ่งขั้นตอนออกเป็น
3 ขั้นตอน

2.1 ข้อกำหนดของ Software ที่จะใช้ในระบบนี้ได้

2.2 โครงสร้างเว็บไซต์

2.3 เครื่องมือ

Story Board

ระบบสารสนเทศแม่ข่ายผ้าแล้วผู้ไท แขวงสะหวันนะเขต สาธารณรัฐประชาธิปไตย
ประชาชนลาว

ผู้เขียน นางลัดดาวรรณ เนานาดี

ข้อกำหนดการพัฒนาบทเรียน

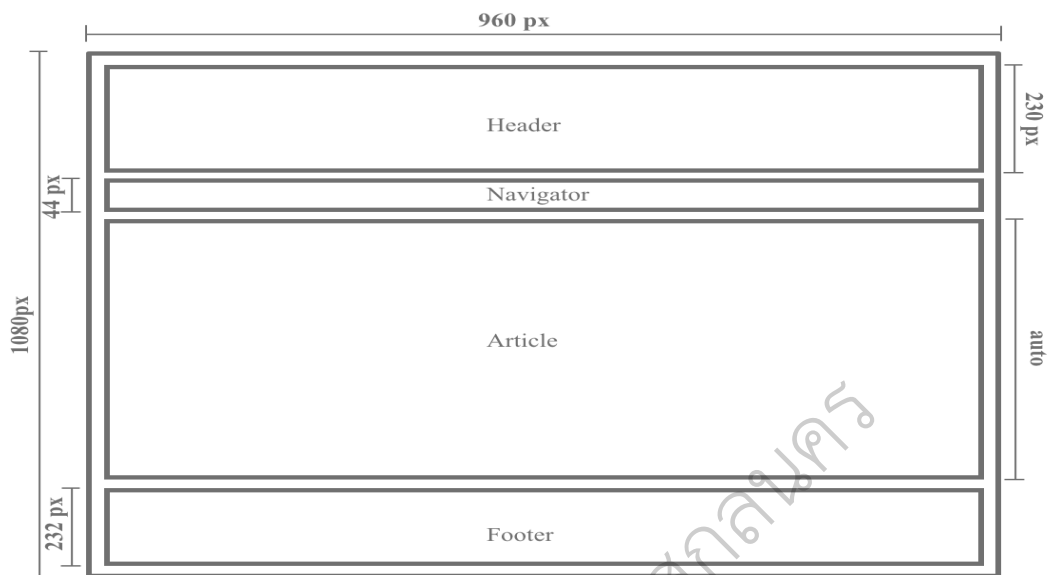
ความละเอียดที่ใช้ในการแสดงผล 1024x768 1280x768 1366x768 อื่นๆ

2.1 ข้อกำหนดของ Software ที่จะใช้ในระบบนี้ได้

Web Browser ใช้ Internet Explorer 8, Google Chrome, Firefox

2.2 โครงสร้างเว็บไซต์

2.2 โครงสร้างของเว็บไซต์



ภาพประกอบ 6 storyboard website layout

ลักษณะของเว็บไซต์มีโครงสร้างแบบ No responsive หรือ เป็นโครงสร้างแบบคงที่.

LESSON STORYBOARD FORM

Topic ระบบสารสนเทศแม่ข่ายฟ้าแล้ว
ผู้ไท แขวงสะหวันนะเขต สาธารณรัฐ
ประชาธิปไตยประชาชนลาว

2.2.1 Module/Unit หน้าหลัก

ระบบฐานข้อมูลสารสนเทศแม่ลายผ้าแล้วผู้ไท แขวงสะหวันนะเขต สาธารณรัฐประชาธิปไตย ประชาชนลาว MaeLai Pha stew PhuThai information Database System Savannakhet Province PDR					
หน้าแรก	คำสำคัญ	ประวัติความเป็นมาของผ้าแล้ว	ช่างทอผ้าแล้ว	แม่ลายผ้าแล้ว	ผู้ดูแลระบบ
ระบบสารสนเทศแม่ลายผ้าแล้วผู้ไท แขวงสะหวันนะเขต สาธารณรัฐประชาธิปไตย ประชาชนลาว เป็นระบบสำหรับเก็บแม่ลายผ้าแล้วผู้ไทที่สเก็ตเอาลายจากผ้าแล้วออกมาเก็บไว้					

ภาพประกอบ 7 Storyboard หน้าหลัก

ลำดับเหตุการณ์

เมื่อเข้ามาในส่วนหน้าหลักของระบบ ผู้ใช้งานสามารถเลือกดูข้อมูลที่ต้องการได้ ประกอบด้วย ข้อมูลพื้นฐานของประวัติความเป็นมาของผ้าแล้ว แขวงสะหวันนะเขต สปปลาว และ ข้อมูลรูปภาพแม่ลายผ้าแล้วต่างๆ พร้อมดูข้อมูลช่างทอผ้า และ กิจกรรม

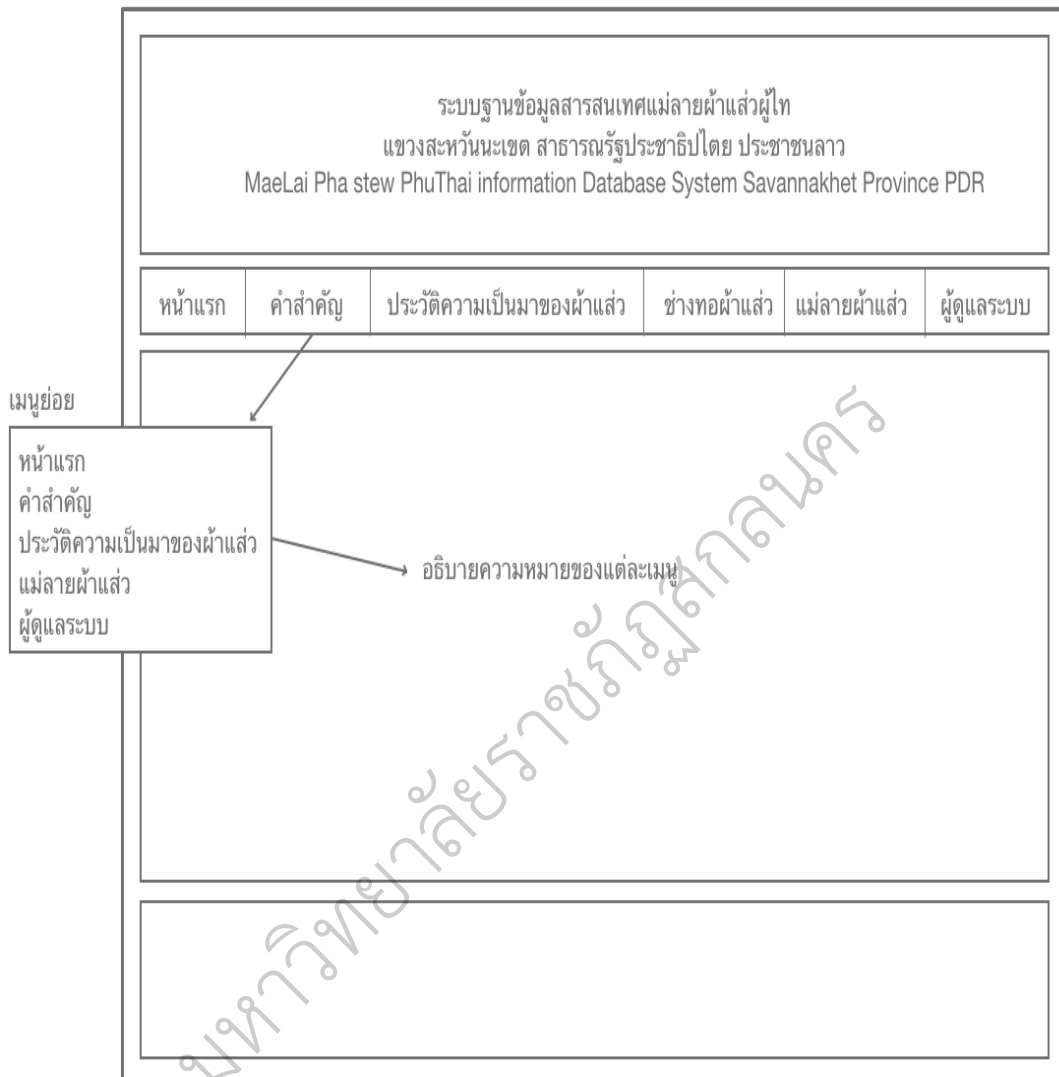
เงื่อนไขด้านโปรแกรม

LESSON STORYBOARD FORM

ผู้ใช้งานสามารถเลือกดูข้อมูลที่ต้องการได้

Topic ระบบสารสนเทศแม่ลายผ้าแล้วผู้ไท
 แขวงสะหวันนะเขต สาธารณรัฐประชาธิปไตย
 ประชาชนลาว

2.2.3 Module/Unit คำสำคัญ



ภาพประกอบ 8 Storyboard หน้าคำสำคัญ

ลำดับเหตุการณ์

เมื่อเข้ามาในส่วนของหน้าคำสำคัญของระบบ ผู้ใช้งาน
สามารถเลือกดูข้อมูลที่ต้องการได้ ประกอบด้วย
คำอธิบายความหมายของแต่ละเมนู

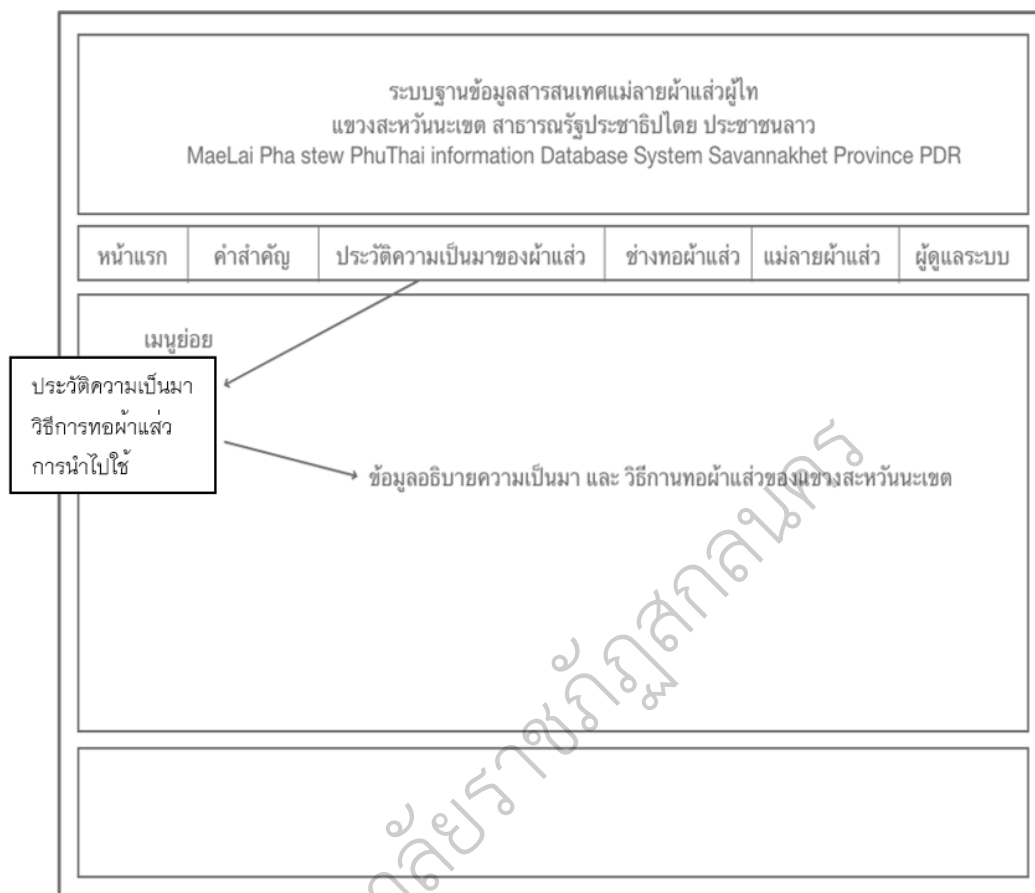
เงื่อนไขด้านโปรแกรม

ผู้ใช้งานสามารถเลือกดูข้อมูลที่ต้องการได้

LESSON STORYBOARD FORM

Topic ระบบสารสนเทศแม่ลายผ้าแล้วผู้ไท
แขวงสะหวันนะเขตสาธารณรัฐประชาธิปไตย
ประชาชนลาว

2.2.4 Module/Unit หน้าประวัติความเป็นมาของผ้าแล้ว



ภาพประกอบ 9 Storyboard ประวัติความเป็นมาของผ้าแล้ว

ลำดับเหตุการณ์

เมื่อเข้ามาในส่วนของหน้าประวัติความเป็นมาของผ้าแล้ว ผู้ใช้งานสามารถเลือกดูข้อมูลที่ ต้องการได้ ประกอบด้วย ข้อมูลพื้นฐานของประวัติความเป็นมาของ ผ้าแล้ว แขวงสะหวันนะเขต สปป ลาว วิธีการทอผ้าแล้ว และ การนำไปใช้

เงื่อนไขด้านโปรแกรม

ผู้ใช้งานสามารถเลือกดูข้อมูลที่ ต้องการได้

LESSON STORYBOARD FORM

Topic ระบบสารสนเทศแม่ลายผ้าแล้วผู้ไท
แขวงสะหวันนะเขต สาธารณรัฐประชาธิปไตย
ประชาชนลาว

2.2.5 Module/Unit หน้าช่างทอผ้าแล้ว

ระบบฐานข้อมูลสารสนเทศแม่ลายผ้าแล้วผู้ไท แขวงสะหวันนะเขต สาธารณรัฐประชาธิปไตย ประชาชนลาว MaeLai Pha stew PhuThai information Database System Savannakhet Province PDR					
หน้าแรก	คำสำคัญ	ประวัติความเป็นมาของผ้าแล้ว	ช่างทอผ้าแล้ว	แม่ลายผ้าแล้ว	ผู้ดูแลระบบ
<div style="text-align: center;"> <p>เลขผ้าแล้ว <input type="text"/></p> <p>ชนิดผ้าแล้ว <input type="text" value="สร้างทางเลือก"/></p> <p>ชื่อลายผ้าแล้ว <input type="text"/></p> <p>รายละเอียด <input type="text"/></p> <p><input type="text" value="brows"/></p> <p><input type="button" value="อัปเดต"/> <input type="button" value="ยกเลิก"/></p> </div>					

ภาพประกอบ 10 Storyboard หน้าช่างทอผ้าแล้ว

ลำดับเหตุการณ์

เมื่อเข้ามาในส่วนหน้าช่างทอผ้าแล้ว ผู้ใช้งาน
สามารถดูข้อมูลประวัติส่วนตัวของนักช่างทอผ้าแล้ว
แขวงสะหวันนะเขต สปป.ลาว

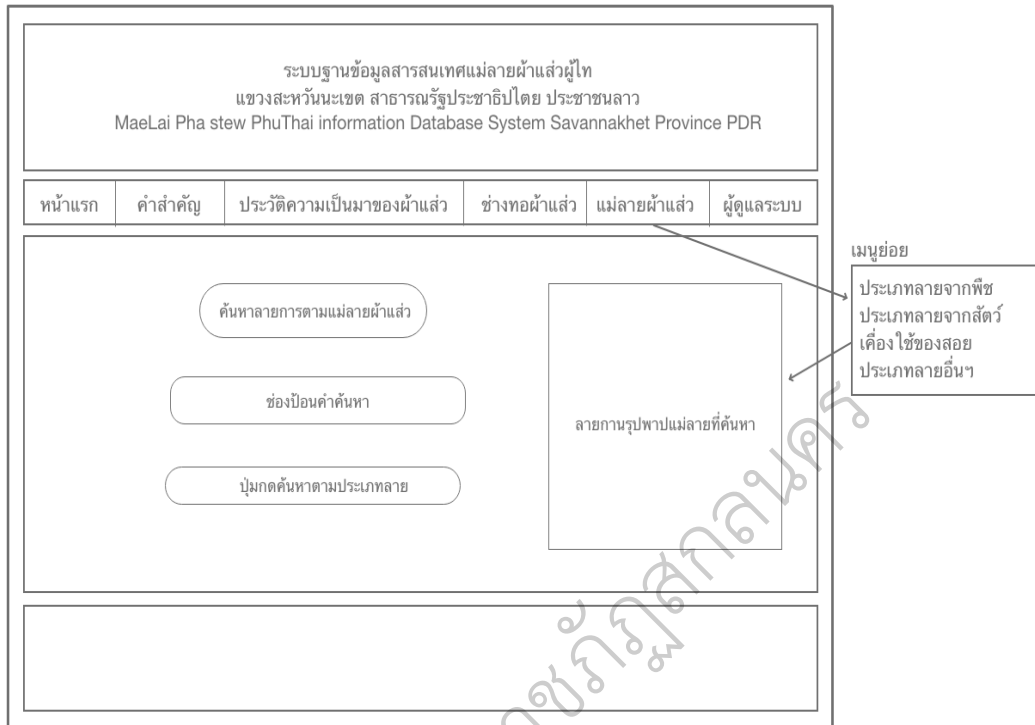
เงื่อนไขด้านโปรแกรม

ผู้ใช้งานสามารถเลือกดูข้อมูลที่ต้องการได้

LESSON STORYBOARD FORM

Topic ระบบสารสนเทศแม่ลายผ้าแล้วผู้ไท
แขวงสะหวันนะเขต สาธารณรัฐประชาธิปไตย
ประชาชนลาว

2.2.6 Module/Unit หน้าแม่ลายผ้าแล้ว



ภาพประกอบ 11 Storyboard หน้าแม่ลายผ้าแล้ว

ลำดับเหตุการณ์

เมื่อเข้ามาในส่วนหน้าแม่ลายผ้าแล้ว ผู้ใช้งานสามารถค้นหาข้อมูล ของแต่ละลายผ้าตามประเภทที่ได้ แรงบันดาลใจมาจากพีช สัตว์ เครื่องใช้สอย ได้โดยการป้อนข้อมูลค้นหาตามประเภทอื่นๆ ที่มีในระบบ

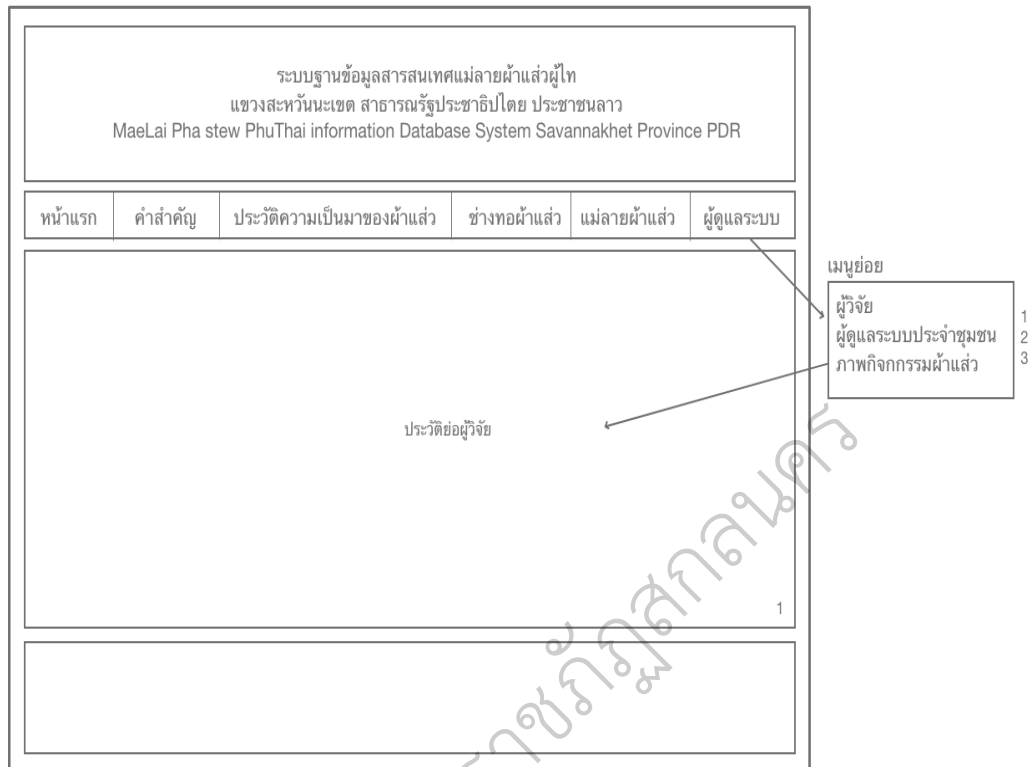
เงื่อนไขด้านโปรแกรม

ผู้ใช้งานสามารถเลือกดูข้อมูลที่ต้องการได้

LESSON STORYBOARD FORM

Topic ระบบสารสนเทศแม่ลายผ้าแล้วผู้ไท
แขวงสะหวันนะเขต สาธารณรัฐประชาธิปไตย
ประชาชนลาว

2.2.7 Module/Unit หน้าผู้ดูแลระบบ



ภาพประกอบ 12 Storyboard หน้าผู้ดูแลระบบ

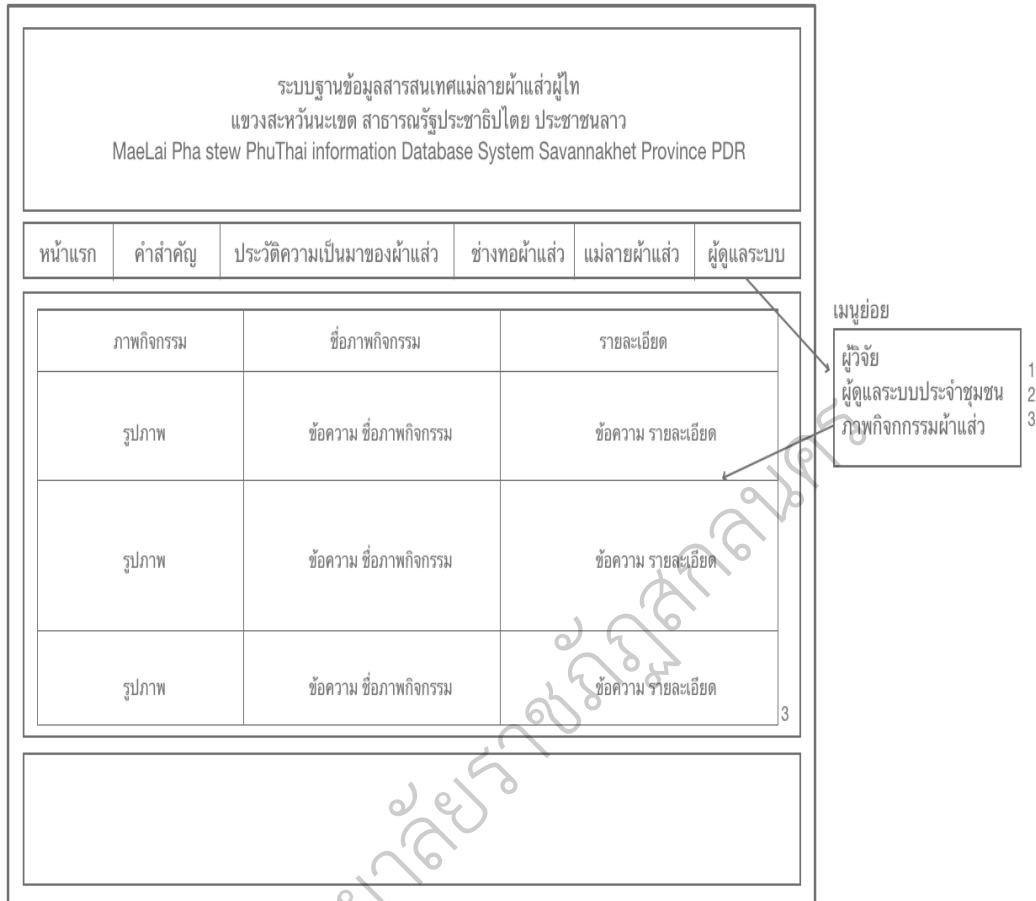
ลำดับเหตุการณ์

เมื่อเข้ามาในส่วนหน้าของหน้าผู้ดูแลระบบ ผู้ใช้งานสามารถดูข้อมูลประวัติส่วนตัวของผู้ทำการวิจัยเรื่องนี้ และดูรูปภาพทั้งหมดของกิจกรรมผ้าแล้วที่มีในฐานข้อมูล ตั้งภาพประกอบ 12

เงื่อนไขด้านโปรแกรม

ผู้ใช้งานสามารถเลือกดูข้อมูลที่ต้องการได้

2.2.8 Module/Unit หน้าผู้ดูแลระบบ ลายการภาพกิจกรรมผ้าแล้ว



ภาพประกอบ 13 Storyboard หน้าผู้ดูแลระบบลายการภาพกิจกรรมผ้าแล้ว

ลำดับเหตุการณ์

เมื่อเข้ามาในส่วนหน้าของหน้าผู้ดูแลระบบ ผู้ใช้งานสามารถดูข้อมูลประวัติส่วนตัวของผู้ทำการวิจัยเรื่องนี้ และดูรูปภาพทั้งหมดของกิจกรรมผ้าแล้วที่มีในฐานข้อมูล ดังภาพประกอบ 13

เงื่อนไขด้านโปรแกรม

ผู้ใช้งานสามารถเลือกดูข้อมูลที่ต้องการได้

LESSON STORYBOARD FORM

Topic ระบบสารสนเทศแม่ลายผ้าแล้วผู้ไท
 แขวงสะหวันนะเขต สาธารณรัฐประชาธิปไตย
 ประชาชนลาว

2.2.9 Module/Unit หน้าฟอร์มเข้าสู่ระบบของผู้ดูแลระบบชุมชน

ระบบฐานข้อมูลสารสนเทศแม่ข่ายผ้าแล้วผู้ไท แขวงสะหวันนะเขต สาธารณรัฐประชาธิปไตย ประชาชนลาว MaeLai Pha stew PhuThai information Database System Savannakhet Province PDR					
หน้าแรก	คำสำคัญ	ประวัติความเป็นมาของผ้าแล้ว	ช่างทอผ้าแล้ว	แม่ข่ายผ้าแล้ว	ผู้ดูแลระบบ
ฟอกรอกเข้าสู่ระบบ หลังบ้าน ชื่อผู้ใช้ <input type="text"/> รหัสผ่าน <input type="password"/> <input type="button" value="เข้าสู่ระบบ"/> <input type="button" value="ยกเลิก"/>					
2					

เมนูย่อย
 1 ผู้วิจัย
 2 ผู้ดูแลระบบประจำชุมชน
 3 ภาพกิจกรรมผ้าแล้ว

ภาพประกอบ 14 Storyboard หน้าฟอร์มเข้าสู่ระบบของผู้ดูแลระบบชุมชน

ลำดับเหตุการณ์

เมื่อเข้ามาในส่วนหน้าหน้าฟอร์มเข้าสู่ระบบของผู้ดูแลระบบ ซึ่งผู้ดูแลระบบประจำชุมชนสามารถจัดการข้อมูลภาพ บุคคล และ กิจกรรมได้

เงื่อนไขด้านโปรแกรม

ผู้ใช้งานไม่สามารถดูข้อมูลที่ต้องการได้

LESSON STORYBOARD FORM

Topic ระบบสารสนเทศแม่ข่ายผ้าแล้วผู้ไท
แขวงสะหวันนะเขต สาธารณรัฐประชาธิปไตย
ประชาชนลาว

2.2.10 Module/Unit หน้าหลักของผู้ดูแลระบบ

ระบบฐานข้อมูลสารสนเทศแม่ลายผ้าแล้วผู้ไท แขวงสะหวันนะเขต สาธารณรัฐประชาธิปไตย ประชาชนลาว MaeLai Pha stew PhuThai information Database System Savannakhet Province PDR					
หน้าแรก	คำสำคัญ	ประวัติความเป็นมาของผ้าแล้ว	ช่างทอผ้าแล้ว	แม่ลายผ้าแล้ว	ผู้ดูแลระบบ
<div style="margin-bottom: 10px;"> <input type="button" value="เพิ่มไฟล์รูปภาพ"/> </div> <div style="margin-bottom: 10px;"> <input type="button" value="เพิ่มบุคคล"/> </div> <div> <input type="button" value="เพิ่มภาพกิจกรรม"/> </div>					

ภาพประกอบ 15 Storyboard หน้าหลักของผู้ดูแลระบบ

ลำดับเหตุการณ์

เมื่อเข้ามาในส่วนของหน้าหลักของผู้ดูแลระบบ ซึ่งผู้ดูแลระบบประจำชุมชนสามารถ เลือกการจัดการข้อมูลได้ เช่น เพิ่มไฟล์รูปภาพผ้าแล้ว เพิ่มบุคคล หรือ ช่างทอผ้าแล้ว และ เพิ่มไฟล์รูปภาพกิจกรรมได้

เงื่อนไขด้านโปรแกรม

ผู้ใช้งานไม่สามารถดูข้อมูลที่ต้องการได้

LESSON STORYBOARD FORM

Topic ระบบสารสนเทศแม่ลายผ้าแล้วผู้ไท
 แขวงสะหวันนะเขต สาธารณรัฐประชาธิปไตย
 ประชาชนลาว

2.2.11 Module/Unit หน้าฟอร์มเพิ่มไฟล์รูปภาพของผู้ดูแลระบบ

ระบบฐานข้อมูลสารสนเทศแม่ลายผ้าแล้วผู้ไท แขวงสะหวันนะเขต สาธารณรัฐประชาธิปไตย ประชาชนลาว MaeLai Pha stew PhuThai information Database System Savannakhet Province PDR					
หน้าแรก	คำสำคัญ	ประวัติความเป็นมาของผ้าแล้ว	ช่างทอผ้าแล้ว	แม่ลายผ้าแล้ว	ผู้ดูแลระบบ
<p>เลขผ้าแล้ว <input type="text"/></p> <p>ชนิดผ้าแล้ว <input type="text" value="สร้างทางเลือก"/></p> <p>ชื่อลายผ้าแล้ว <input type="text"/></p> <p>รายละเอียด <input type="text"/></p> <p><input type="button" value="brows"/></p> <p><input type="button" value="อัป โหลด"/> <input type="button" value="ยกเลิก"/></p>					

ภาพประกอบ 16 Storyboard หน้าฟอร์มเพิ่มไฟล์รูปภาพของผู้ดูแลระบบ

ลำดับเหตุการณ์

เมื่อเข้ามาในส่วนของหน้าฟอร์มเพิ่มไฟล์รูปภาพ ซึ่งผู้ดูแลระบบประจำชุมชนสามารถ จัดการข้อมูลภาพใหม่ เพื่อจัดเก็บลงฐานข้อมูลได้

เงื่อนไขด้านโปรแกรม

ผู้ใช้งานไม่สามารถดูข้อมูลที่ต้องการได้

LESSON STORYBOARD FORM

Topic ระบบสารสนเทศแม่ลายผ้าแล้วผู้ไท
แขวงสะหวันนะเขต สาธารณรัฐประชาธิปไตย
ประชาชนลาว

2.2.12 Module/Unit หน้าฟอร์มเพิ่มบุคคลของผู้ดูแลระบบ

ระบบฐานข้อมูลสารสนเทศแม่ลายผ้าแล้วผู้ไท แขวงสะหวันนะเขต สาธารณรัฐประชาธิปไตย ประชาชนลาว MaeLai Pha stew PhuThai information Database System Savannakhet Province PDR					
หน้าแรก	คำสำคัญ	ประวัติความเป็นมาของผ้าแล้ว	ช่างทอผ้าแล้ว	แม่ลายผ้าแล้ว	ผู้ดูแลระบบ
<div style="text-align: center;"> <p>รหัสบุคคล <input type="text"/></p> <p>ผลงาน <input type="text" value="สร้างทางเลือก"/></p> <p>ชื่อบุคคล <input type="text"/></p> <p>นามสกุล <input type="text"/></p> <p>รายละเอียดผลงาน <input type="text"/></p> <p><input type="button" value="บันทึก"/> <input type="button" value="ยกเลิก"/></p> </div>					

ภาพประกอบ 17 Storyboard หน้าฟอร์มเพิ่มบุคคลของผู้ดูแลระบบ

ลำดับเหตุการณ์

เมื่อเข้ามาในส่วนของหน้าฟอร์มเพิ่มบุคคล ซึ่งผู้ดูแลระบบประจำชุมชนสามารถ จัดการข้อมูลบุคคล หรือช่างทอผ้าแล้วใหม่เพื่อจัดเก็บลงฐานข้อมูลได้

เงื่อนไขด้านโปรแกรม

ผู้ใช้งานไม่สามารถดูข้อมูลที่ต้องการได้

LESSON STORYBOARD FORM

Topic ระบบสารสนเทศแม่ลายผ้าแล้วผู้ไท
แขวงสะหวันนะเขต สาธารณรัฐประชาธิปไตย
ประชาชนลาว

2.2.13 Module/Unit หน้าฟอร์มเพิ่มไฟล์รูปภาพกิจกรรมของผู้ดูแลระบบ

ระบบฐานข้อมูลสารสนเทศแม่ลายผ้าแล้วผู้ไท แขวงสะหวันนะเขต สาธารณรัฐประชาธิปไตย ประชาชนลาว MaeLai Pha stew PhuThai information Database System Savannakhet Province PDR					
หน้าแรก	คำสำคัญ	ประวัติความเป็นมาของผ้าแล้ว	ช่างทอผ้าแล้ว	แม่ลายผ้าแล้ว	ผู้ดูแลระบบ
ตาตะกลาง					
ประวัติช่างทอ			รูปช่างทอ		
ข้อมูลส่วนบุคคลคน ช่างทอ			รูปภาพช่างทอ		
ข้อมูลส่วนบุคคลคน ช่างทอ			รูปภาพช่างทอ		
ข้อมูลส่วนบุคคลคน ช่างทอ			รูปภาพช่างทอ		

ภาพประกอบ 18 Storyboard หน้าฟอร์มเพิ่มไฟล์รูปภาพกิจกรรม

ลำดับเหตุการณ์

เมื่อเข้ามาในส่วนของหน้าฟอร์มเพิ่มไฟล์รูปภาพกิจกรรม
ซึ่งผู้ดูแลระบบประจำชุมชนสามารถ จัดการข้อมูลภาพ
ใหม่เพื่อจัดเก็บลงฐานข้อมูลได้

เงื่อนไขด้านโปรแกรม

ผู้ใช้งานไม่สามารถดูข้อมูลที่ต้องการได้

2.3 เครื่องมือ

2.3.1 โปรแกรม Microsoft Visual Studio 2010 ใช้เป็นฐานข้อมูล

2.3.2 โปรแกรมระบบฐานข้อมูล MySQL ในการจัดเก็บฐานข้อมูล

2.3.3 โปรแกรมภาษา PHP (PHP: Hypertext Preprocessor) ในการพัฒนาระบบ

2.3.4 โปรแกรม Adobe Illustrator เป็นเครื่องมือ วาดภาพ สเก็ตภาพ

2.3.5 ระบบปฏิบัติการ Windows

3. Data Dictionary พจนานุกรมข้อมูล

Data Dictionary การออกแบบโครงสร้างฐานข้อมูลของ ระบบสารสนเทศ แม่ข่ายผ้าแล้วผู้ไท แขวงสะหวันนะเขต สาธารณรัฐประชาธิปไตยประชาชนลาว ผู้วิจัย ได้แบ่งตารางเก็บข้อมูลเป็น 5 ตาราง ซึ่งประกอบด้วย 1. ตารางเก็บข้อมูลบุคคล 2. ตารางเก็บข้อมูลแม่ข่ายผ้าแล้ว 3. ตารางเก็บข้อมูล 4. ตารางเก็บข้อมูลประเภทแม่ข่ายผ้า 5. ตารางเก็บข้อมูลผู้ใช้ระบบ โดยมีรายละเอียดดังต่อไปนี้

ตาราง 1 แสดงโครงสร้างเก็บข้อมูลบุคคล

Table: person						
Table Comments						
Columns : 6						
Name	Data Type	Nullable	PK	FK	Default	Comment
Id	INT(11)	Yes	Yes	No		
person_id	VARCHAR(255)	No	No	No	NULL	
product_id	VARCHAR(255)	No	No	No	NULL	
person_name	VARCHAR(255)	No	No	No	NULL	
person_surname	VARCHAR(255)	No	No	No	NULL	
person_detail	VARCHAR(255)	No	No	No	NULL	

ตาราง 1 person ใช้สำหรับเก็บข้อมูลบุคคลที่เป็นช่างทอผ้า ในระบบสารสนเทศ แม่ข่ายผ้าแล้วผู้ไท แขวงสะหวันนะเขต สาธารณรัฐประชาธิปไตยประชาชนลาว ซึ่งเก็บ ข้อมูล รหัสบุคคล ผลงาน ชื่อบุคคล นามสกุล รายละเอียดผลงาน

ตาราง 2 แสดงการเก็บข้อมูลแม่ข่ายผ้าแล้ว

Table: product						
Table Comments						
Columns : 6						
	Data Type	Nullable	PK	FK	Default	Comment
Id	INT(11)	Yes	Yes	No		
product_id	VARCHAR(255)	No	No	No	NULL	
product_typeid	VARCHAR(255)	No	No	Yes	NULL	type_of product
product_name	VARCHAR(255)	No	No	No	NULL	
product_detail	VARCHAR(5000)	No	No	No	NULL	
product_image_path	VARCHAR(5000)	No	No	No	NULL	

ตาราง 2 product ใช้สำหรับเก็บข้อมูลแม่ข่ายผ้าแล้ว ในระบบสารสนเทศ แม่ข่ายผ้าแล้วผู้ไท แขวงสะหวันนะเขต สาธารณรัฐประชาธิปไตยประชาชนลาว ซึ่งเก็บ รหัสบุคคล รหัสผ้าแล้ว ชื่อบุคคล นามสกุลบุคคล รายละเอียดบุคคล

ตาราง 3 แสดงการเก็บข้อมูล

Table: thinking						
Table Comments						
Columns : 5						
Name	Data Type	Nullable	PK	FK	Default	Comment
Id	INT(11)	Yes	Yes	No		

ตาราง 3 (ต่อ)

Name	Data Type	Nullable	PK	FK	Default	Comment
product_id	VARCHAR(255)	No	No	No	NULL	
users_id	VARCHAR(255)	No	No	No	NULL	
users_name	VARCHAR(255)	No	No	No	NULL	
think_detail	VARCHAR(255)	No	No	No	NULL	

ตาราง 3 thinking ใช้สำหรับเก็บข้อมูลแม่ลายผ้าแล้ว ในระบบสารสนเทศแม่ลายผ้าแล้วผู้ไท แขวงสะหวันนะเขต สาธารณรัฐประชาธิปไตยประชาชนลาว ซึ่งเก็บรหัสผ้าแล้ว ประเภทลายผ้าแล้ว รายละเอียดผ้าแล้ว ที่มาของผ้าแล้ว

ตาราง 4 แสดงการเก็บข้อมูลประเภทแม่ลายผ้า

Table: type_ofproduct						
Table						
Comments						
Columns : 3						
Name	Data Type	Nullable	PK	FK	Default	Comment
Id	INT(11)	Yes	Yes	No		
product_typeid	VARCHAR(255)	No	No	No	NULL	
product_type name	VARCHAR(500)	No	No	No	NULL	

ตาราง 4 type_of product ใช้สำหรับเก็บข้อมูลประเภทแม่ลายผ้า ในระบบสารสนเทศแม่ลายผ้าแล้วผู้ไท แขวงสะหวันนะเขต สาธารณรัฐประชาธิปไตยประชาชนลาว ซึ่งเก็บรหัสผ้าแล้ว ชนิดของผ้าแล้ว ชื่อประเภทลายผ้าแล้ว

ตาราง 5 แสดงการเก็บข้อมูลผู้ใช้ระบบ

Table: users						
Table						
Comments						
Columns : 8						
Name	Data Type	Nullable	PK	FK	Default	Comment
Id	INT(11)	Yes	Yes	No		
user_id	VARCHAR(255)	No	No	No	NULL	
users_name	VARCHAR(255)	No	No	No	NULL	
passwords	VARCHAR(255)	No	No	No	NULL	
names	VARCHAR(255)	No	No	No	NULL	
surnames	VARCHAR(255)	No	No	No	NULL	
homeaddress	VARCHAR(255)	No	No	No	NULL	
tel_number	VARCHAR(255)	No	No	No	NULL	

ตาราง 5 users ใช้สำหรับเก็บข้อมูล ในระบบสารสนเทศแม่ข่ายผ้าแล้วผู้ไท
แขวงสะหวันนะเขต สาธารณรัฐประชาธิปไตยประชาชนลาว ซึ่งเก็บเลขผ้าแล้ว

ขั้นตอนที่ 4 ประเมินประสิทธิภาพระบบสารสนเทศแม่ข่ายผ้าแล้วผู้ไท

แขวงสะหวันนะเขต สาธารณรัฐประชาธิปไตยประชาชนลาว

1. ประเมินประสิทธิภาพระบบสารสนเทศแม่ข่ายผ้าแล้วผู้ไท

แขวงสะหวันนะเขต สาธารณรัฐประชาธิปไตยประชาชนลาว

1.1 การตรวจสอบคุณภาพของเครื่องมือวิจัย

การวิจัยครั้งนี้ ผู้วิจัยตรวจสอบคุณภาพเครื่องมือที่ใช้ในการวิจัย ดังนี้

หลังจากปรับปรุงแก้ไขแบบสัมภาษณ์และแบบสนทนากลุ่มตามที่

อาจารย์ที่ปรึกษาวิทยานิพนธ์พิจารณาเสนอแนะแล้ว จากนั้นนำไปให้ผู้เชี่ยวชาญแต่ละด้าน

ประกอบด้วย 1) ด้านเทคโนโลยีสารสนเทศ 2) ด้านการจัดการทางวัฒนธรรม รวมจำนวน 5 คน พิจารณาตรวจสอบความถูกต้อง ความครอบคลุมของเนื้อหา

1.2 การทดสอบคุณภาพเครื่องมือของแบบสอบถาม

ผู้วิจัยได้นำร่างเครื่องมือแบบสอบถามที่สร้างเสร็จ จากนั้นนำมาเสนออาจารย์ที่ปรึกษาวิทยานิพนธ์ เพื่อพิจารณาตรวจสอบ ความครอบคลุมของเนื้อหา ความเหมาะสมของคำถาม หลังจากนั้นก็นำมาทดสอบความเที่ยงตรงของเนื้อหา (Content Validity) ที่ผ่านการแก้ไขปรับปรุงจากข้อเสนอแนะของที่ปรึกษาไปให้ผู้เชี่ยวชาญ พิจารณาตรวจสอบความเที่ยงตรงตามเนื้อหา และประเมินค่าสอดคล้องระหว่างข้อคำถาม กับวัตถุประสงค์หรือเนื้อหา (IOC: Index of Item Objective Congruence) โดยผู้เชี่ยวชาญ จะต้องประเมินด้วยคะแนน 3 ระดับ ดังนี้

+1 = สอดคล้องหรือแน่ใจว่านวัตกรรมนั้นหรือข้อสอบข้อนั้นวัดจุดประสงค์

เชิงพฤติกรรมที่ระบุไว้จริง

0 = ไม่แน่ใจว่านวัตกรรมนั้นหรือข้อสอบข้อนั้นวัดจุดประสงค์เชิงพฤติกรรม

ที่ระบุไว้

-1 = ไม่สอดคล้องหรือแน่ใจว่านวัตกรรมนั้นหรือข้อสอบข้อนั้นไม่ได้วัด

จุดประสงค์ เชิงพฤติกรรมที่ระบุไว้ ค่าดัชนีความสอดคล้องที่ยอมรับได้

ต้องมีค่าตั้งแต่ 0.50 ขึ้นไป

4.1.3 ประชากร

ในการประเมินประสิทธิภาพครั้งนี้ได้เชิญผู้เชี่ยวชาญด้านเทคโนโลยีสารสนเทศ จำนวน 3 คน ผู้เชี่ยวชาญทางด้านวัฒนธรรมศาสตร์ จำนวน 2 คน

2. ประเมินความพึงพอใจระบบสารสนเทศแม่ข่ายผ้าแล้วผู้ไท

แขวงสะหวันนะเขต สาธารณรัฐประชาธิปไตยประชาชนลาว

2.1 การทดสอบคุณภาพเครื่องมือ

การประเมินความพึงพอใจของระบบสารสนเทศแม่ข่ายผ้าแล้วผู้ไท แขวงสะหวันนะเขต สาธารณรัฐประชาธิปไตยประชาชนลาว ผู้วิจัยใช้แบบสอบถามประเมินความพึงพอใจ แบ่งออกเป็น 3 ตอน

ตอนที่ 1 ข้อมูลทั่วไป

ตอนที่ 2 ระดับความพึงพอใจ

ประกอบด้วยข้อคำถาม 4 ด้าน ได้แก่ ด้านประสิทธิภาพและโยชน์
ของระบบ ด้านการออกแบบ ด้านเนื้อหา ด้านการสนับสนุนและการให้บริการใช้งาน

ระดับคะแนน	ความหมาย
4.51 – 5.00	พึงพอใจระดับมากที่สุด
3.51 – 4.50	พึงพอใจระดับมาก
2.51 – 3.50	พึงพอใจระดับปานกลาง
1.51 – 2.50	พึงพอใจระดับน้อย
1.00 – 1.50	พึงพอใจระดับน้อยที่สุด

ตอนที่ 3 ข้อเสนอแนะ มีลักษณะเป็นคำถามปลายเปิดซึ่งเป็นคำถาม
ที่ให้ผู้ตอบแบบสอบถามแสดงความคิดเห็นลงไป

2.2 การทดสอบคุณภาพเครื่องมือแบบสอบถาม

ผู้วิจัยได้นำร่างเครื่องมือแบบสอบถามที่สร้างเสร็จ จากนั้นนำมาเสนอ
อาจารย์ที่ปรึกษาวิทยานิพนธ์ เพื่อพิจารณาตรวจสอบ ความครอบคลุมของเนื้อหา
ความเหมาะสมของคำถาม หลังจากนั้นก็นำมาทดสอบความเที่ยงตรงของเนื้อหา (Content
Validity) ที่ผ่านการแก้ไขปรับปรุงจากข้อเสนอแนะของที่ปรึกษาไปให้ผู้เชี่ยวชาญ พิจารณา
ตรวจสอบความเที่ยงตรงตามเนื้อหา และประเมินค่าสอดคล้องระหว่างข้อคำถามกับ
วัตถุประสงค์หรือเนื้อหา (IOC : Index of Item Objective Congruence) โดยผู้เชี่ยวชาญ
จะต้องประเมินด้วยคะแนน 3 ระดับ ดังนี้

- +1 = สอดคล้องหรือแน่ใจว่านวัตกรมนั้นหรือข้อสอบข้อนั้น
วัดจุดประสงค์เชิงพฤติกรรมที่ระบุไว้จริง
- 0 = ไม่แน่ใจว่านวัตกรมนั้นหรือข้อสอบข้อนั้นวัดจุดประสงค์
เชิงพฤติกรรมที่ระบุไว้
- 1 = ไม่สอดคล้องหรือแน่ใจว่านวัตกรมนั้นหรือข้อสอบข้อนั้นไม่ได้
วัดจุดประสงค์เชิงพฤติกรรมที่ระบุไว้ค่าดัชนีความสอดคล้อง
ที่ยอมรับได้ต้องมีค่าตั้งแต่ 0.50 ขึ้นไป

2.3 ประชากร

สำหรับการประเมินความพึงพอใจในครั้งนี้ ผู้วิจัยได้เลือกประชากร เป็นนักศึกษา และอาจารย์ที่เป็นลูกหลานชาวผู้ไท โดยเลือกนักศึกษาและอาจารย์ที่สังกัด ศูนย์เทคโนโลยีสารสนเทศ มหาวิทยาลัยสระแก้วจำนวน 37 คน

2.4 สถิติที่ใช้ในการวิเคราะห์ข้อมูล

ผู้วิจัยใช้สถิติในการวิเคราะห์ความพึงพอใจของระบบสารสนเทศแม่ข่าย ผ่าแล้วผู้ไท แขวงสระแก้ว สาธารณรัฐประชาธิปไตยประชาชนลาว คือ ค่าเฉลี่ย ร้อยละ และส่วนเบี่ยงเบนมาตรฐาน

มหาวิทยาลัยราชภัฏสกลนคร

ตาราง 6 แสดงขั้นตอนการดำเนินการวิจัย ระบบสารสนเทศแม่ข่ายผ้าแล้วผู้ไท แขวงสะหวันนะเขต สาธารณรัฐประชาธิปไตยประชาชนลาว
ตามความมุ่งหมายของการวิจัย

วัตถุประสงค์การวิจัย	แนวคิด/ทฤษฎีที่ใช้	ประชากร/กลุ่มตัวอย่าง	เครื่องมือ	สถิติ/การวิเคราะห์ข้อมูล
1. ศึกษาสภาพปัจจุบัน ปัญหาและความต้องการ ระบบสารสนเทศแม่ข่ายผ้าแล้วผู้ไทแขวงสะหวันนะเขต สาธารณรัฐประชาธิปไตยประชาชนลาว	ทฤษฎีวงจรรการพัฒนาาระบบ (System Development Life Cycle : SDLC) วิเคราะห์ข้อมูลเพื่อที่จะได้สารสนเทศออกมาจากระบบ	ประชากรที่ใช้ในการวิจัย คัดเลือกเจาะจง (Purposive Sampling) กับสตรีชาวผู้ไท จำนวน 30 คน	1. แบบสัมภาษณ์ 2. แบบสนทนา 3. แบบสอบถาม เป็นการประเมินความพึงพอใจกับประชากรกลุ่มตัวอย่าง	วิเคราะห์เนื้อหา สังเคราะห์ และสรุปเขียน พรรณนา (Content Analysis)
2. วิเคราะห์โครงสร้างข้อมูลเพื่อออกแบบระบบแม่ข่ายผ้าแล้วผู้ไท แขวงสะหวันนะเขต สาธารณรัฐประชาธิปไตยประชาชนลาว	-	ประชากรที่ใช้ในการวิจัย คัดเลือกเจาะจง (Purposive Sampling) กับสตรีชาวผู้ไท จำนวน 30 คน	แบบสอบถาม และสนทนากลุ่มย่อย (Focus group) เพื่อให้ได้ข้อมูลสำหรับการพัฒนาระบบสารสนเทศแม่ข่ายผ้าแล้วผู้ไท แขวงสะหวันนะเขต สาธารณรัฐประชาธิปไตยประชาชนลาว	วิเคราะห์เนื้อหา สังเคราะห์ และสรุปเขียน พรรณนา (Content Analysis)

ตาราง 6 (ต่อ)

วัตถุประสงค์การวิจัย	แนวคิด/ทฤษฎีที่ใช้	ประชากร/กลุ่มตัวอย่าง	เครื่องมือ	สถิติ/การวิเคราะห์ข้อมูล
<p>3. พัฒนาระบบสารสนเทศแม่ลายผ้าแล้วผู้ไท แขวงสระบัวนนะเขต สาธารณรัฐประชาธิปไตยประชาชนลาว</p>	<p>ทฤษฎีวงจรการพัฒนาระบบ (System Development Life Cycle : SDLC) วิเคราะห์ข้อมูลเพื่อที่จะได้สารสนเทศออกมาจากระบบ</p>	<p>-</p>	<p>1. โปรแกรม Microsoft Visual Studio 2010 ใช้เป็นฐานข้อมูล 2. โปรแกรมระบบฐานข้อมูล MySQL ในการจัดเก็บฐานข้อมูล 3. โปรแกรมภาษา PHP (PHP: Hypertext Preprocessor) ในการพัฒนาระบบ 4. โปรแกรม Adobe Illustrator เป็นเครื่องมือวาดภาพ สเก็ตภาพ 8. ระบบปฏิบัติการ Windows</p>	<p>-</p>

ตาราง 6 (ต่อ)

วัตถุประสงค์การวิจัย	แนวคิด/ทฤษฎีที่ใช้	ประชากร/กลุ่มตัวอย่าง	เครื่องมือ	สถิติ/การวิเคราะห์ข้อมูล
4. ประเมินประสิทธิภาพระบบสารสนเทศแม่ข่ายผ้าแล้วผู้ไท แขวงสะหวันนะเขต สาธารณรัฐประชาธิปไตยประชาชนลาว	1. ด้านประสิทธิภาพและโยชน์ของระบบ 2. ด้านประสิทธิภาพและโยชน์ของระบบ 3. ด้านการออกแบบ 4. ด้านการสนับสนุนและการให้บริการการใช้งาน	นักศึกษาและอาจารย์ที่เป็นลูกหลานชาวผู้ไท จำนวน 37 คน	แบบสอบถามประเมินความพึงพอใจ	ค่าเฉลี่ย ร้อยละ ส่วนเบี่ยงเบนมาตรฐาน และ IOC