

บทที่ 2

เอกสารและงานวิจัยที่เกี่ยวข้อง

การวิจัยครั้งนี้เป็นการศึกษาปัจจัยการบริหารที่มีผลต่อการดำเนินงานระบบดูแลช่วยเหลือนักเรียนของโรงเรียนสังกัดสำนักงานเขตพื้นที่การศึกษาประถมศึกษา นครพนม เขต 2 ผู้วิจัยได้ศึกษาเอกสารและงานวิจัยที่เกี่ยวข้อง ตามลำดับ ดังนี้

1. ปัจจัยการบริหารที่ส่งผลกระทบต่อระบบดูแลช่วยเหลือนักเรียน
2. ระบบดูแลช่วยเหลือนักเรียน
 - 2.1 ความหมาย ความสำคัญและคุณค่าของระบบดูแลช่วยเหลือนักเรียน
 - 2.2 วัตถุประสงค์ของระบบการดูแลช่วยเหลือนักเรียน
 - 2.3 กระบวนการและขั้นตอนของระบบดูแลช่วยเหลือนักเรียน
 - 2.4 บทบาทหน้าที่ของคณะกรรมการในระบบดูแลช่วยเหลือนักเรียน
 - 2.5 ประโยชน์ของระบบการดูแลช่วยเหลือนักเรียน
 - 2.6 แนวทางการพัฒนาการดำเนินงานของระบบดูแลช่วยเหลือนักเรียน
3. บริบทของสำนักงานเขตพื้นที่การศึกษาประถมศึกษา นครพนม เขต 2
4. งานวิจัยที่เกี่ยวข้อง
 - 4.1 วิจัยในประเทศ
 - 4.2 วิจัยต่างประเทศ

ปัจจัยการบริหาร

ปัจจัยการบริหารที่ส่งผลต่อการดำเนินงานระบบดูแลช่วยเหลือนักเรียน ในการวิจัยครั้งนี้ มีจุดมุ่งหมายเพื่อหาข้อสรุปเกี่ยวกับปัจจัยและพฤติกรรมทางการบริหารที่เป็นองค์ประกอบหลักในการศึกษาการดำเนินงานระบบดูแลช่วยเหลือนักเรียน เพื่อกำหนดกรอบแนวคิดในการวิจัย โดยผู้วิจัยได้ศึกษา วิเคราะห์และสังเคราะห์จากผลการศึกษาของนักวิชาการ และผลการวิจัยต่างๆ ดังนี้

ปรีชา คัมภีรปกรณ์ (2541, หน้า 10 อ้างถึงใน กาญจนา ไตรรัตน์, 2556, หน้า 21) กล่าวถึงปัจจัยทางการบริหารการศึกษาประกอบด้วย 4 M's ซึ่งเป็นทรัพยากรที่เป็นปัจจัยพื้นฐานเช่นเดียวกัน กล่าวคือการบริหารการศึกษาจะประสบความสำเร็จตามเป้าหมายต้องอาศัยบุคลากรที่มีคุณภาพและปริมาณเพียงพอต้องได้รับงบประมาณสนับสนุนดำเนินงานมากพอต้องมีวัตถุประสงค์ของตามความต้องการของโครงการและแผนงาน และต้องมีระบบ บริหารที่ดีและมีประสิทธิภาพ

สำนักงานคณะกรรมการการอุดมศึกษา (2547, หน้า 9) ได้ให้ความหมายของคำว่า ปัจจัยทางการบริหารการศึกษาไว้ว่า เป็นทรัพยากรโดยทั่วไปถ้าขาดอย่างใดอย่างหนึ่งนั้นก็ดำเนินงานไม่ราบรื่น ไม่ประสบความสำเร็จหรือใช้อย่างคุ้มค่า เกิดประสิทธิภาพปัจจัยพื้นฐานสำคัญประกอบด้วย

1. คน
2. เงิน
3. วัสดุสิ่งของ
4. การจัดการ

จันทร์ธานี สงวนนาม (2551, หน้า 28) กล่าวถึงปัจจัยทางการบริหาร การบริหารงานทุกประเภทในองค์การ จำเป็นจะต้องมีปัจจัยหรือทรัพยากรพื้นฐานทางการบริหาร โดยทั่วไปถือว่าปัจจัยที่สำคัญของการบริหารมีอยู่ ประการซึ่งรู้จักในนามของ 4 M's ซึ่งประกอบไปด้วย

1. คน (Man) ได้แก่ บุคคลหรือกลุ่มบุคคลในองค์การที่ทำงานร่วมกัน
2. เงิน (Money) ได้แก่ งบประมาณที่ใช้ในการบริหารทุกๆ ส่วนขององค์การ
3. วัสดุสิ่งของ (Materials) ได้แก่ วัสดุอุปกรณ์ เครื่องมือเครื่องใช้ต่างๆ
4. การจัดการ (Management) ได้แก่ การบริหารงานองค์การของผู้บริหาร

ธนิต เตือนแจ่งรัมย์ (2551, หน้า 7-8) ปัจจัยทางการบริหาร หมายถึง องค์ประกอบที่มีลักษณะต่อไปนี้

1. ปัจจัยลักษณะขององค์การ
2. ลักษณะสภาพแวดล้อม
3. ปัจจัยลักษณะบุคคลในองค์การ

4. ปัจจัยลักษณะของนโยบายการบริหารและการปฏิบัติ

บัญชา สิริเรืองชัย (2551, หน้า 15) ปัจจัยทางการบริหาร หมายถึง องค์ประกอบสำคัญในการบริหารของผู้บริหารที่ได้รับการพิจารณาว่าจะส่งผลทั้งทางตรง และทางอ้อมต่อความสำเร็จในการปฏิบัติงานอย่างมีประสิทธิภาพและประสิทธิผลขององค์กรซึ่งประกอบด้วย

1. ภาวะผู้นำ
2. แรงจูงใจ
3. การติดต่อสื่อสาร
4. การปฏิสัมพันธ์และอิทธิพลที่มีต่อการตัดสินใจ
5. การกำหนดเป้าหมาย
6. สั่งการควบคุมงาน
7. การกำหนดมาตรฐานการปฏิบัติงาน
8. การอบรม

กาญจนา ไตรรัตน์ (2555, หน้า 20) ปัจจัยทางการบริหารการศึกษา เป็นองค์ประกอบที่มีส่วนสำคัญในการที่จะดำเนินกิจกรรมทางการศึกษาต่างๆ ให้สามารถ ดำเนินการได้อย่างราบรื่นและบังเกิดผลที่ตีบรรลุวัตถุประสงค์ที่แน่นอน ชัดเจนของ สถานศึกษานั้นๆ ซึ่งผู้วิจัยได้นำองค์ประกอบทั้ง 4 คือ 4 M's มาเป็นองค์ประกอบของ การวัดปัจจัยทางการบริหารทางการศึกษา

สรุปได้ว่า ปัจจัยการบริหาร คือ องค์ประกอบสำคัญในการบริหารงาน สถานศึกษาเพื่อให้ประสบความสำเร็จ เกิดประสิทธิภาพและประสิทธิผลต่อองค์กร ซึ่งประกอบด้วย 4 M's คือ คน เงิน วัสดุสิ่งของ และการจัดการ

จากการศึกษาเอกสาร นักวิชาการและหน่วยงานที่เกี่ยวข้องได้ให้แนวคิด เกี่ยวกับปัจจัยการบริหารที่ส่งผลต่อการดำเนินงานระบบดูแลช่วยเหลือนักเรียนไว้ ผู้วิจัยได้นำมาสังเคราะห์เป็นปัจจัยการบริหารที่ส่งผลต่อการดำเนินงานระบบดูแลช่วยเหลือ นักเรียนของโรงเรียนสังกัดสำนักงานเขตพื้นที่การศึกษาประถมศึกษานครพนม เขต 2 ดังตาราง 1

ตาราง 1 การสังเคราะห์ปัจจัยการบริหารที่ส่งผลต่อการดำเนินงานระบบดูแลช่วยเหลือ
นักเรียนของโรงเรียนสังกัดสำนักงานเขตพื้นที่การศึกษาประถมศึกษานครพนม
เขต 2

ปัจจัยการบริหารที่ส่งผลต่อการ ดำเนินงานระบบดูแลช่วยเหลือนักเรียน	ปรัชญา คัมภีร์ปกครอง (2541)	สำนักงานคณะกรรมการอุดมศึกษา (2547)	จันทราณี สงวนนาม (2551)	ชนิด เตือนแจ่มรัมย์ (2551)	ปัญญา สิริเรืองชัย (2551)	กาญจนา ไตรรัตน์ (2555)	ความถี่	ร้อยละ
บุคคล	√	√	√	√	-	√	5	83
งบประมาณ	√	√	√	-	-	√	4	67
วัตถุประสงค์ของ	√	√	√	-	-	√	4	67
การจัดการ	√	√	√	-	-	√	4	67
ลักษณะองค์กร	-	-	-	√	-	-	1	17
สภาพแวดล้อม	-	-	-	√	-	-	1	17
นโยบายการบริหารและการปฏิบัติ	-	-	-	√	-	-	1	17
ภาวะผู้นำ	-	-	-	-	√	-	1	17
แรงจูงใจ	-	-	-	-	√	-	1	17
การติดต่อสื่อสาร	-	-	-	-	√	-	1	17
การปฏิสัมพันธ์และอิทธิพลที่มีต่อการ ตัดสินใจ	-	-	-	-	√	-	1	17
การกำหนดเป้าหมาย	-	-	-	-	√	-	1	17
การกำหนดมาตรฐานปฏิบัติงาน	-	-	-	-	√	-	1	17
การอบรม	-	-	-	-	√	-	1	17

จากตาราง 1 พบว่าปัจจัยการบริหารที่ส่งผลต่อการดำเนินงานระบบดูแลช่วยเหลือนักเรียนของสถานศึกษาสังกัดสำนักงานเขตพื้นที่การศึกษาประถมศึกษา นครพนม เขต 2 ซึ่งสังเคราะห์จากนักวิชาการจำนวน 5 คน และหน่วยงานที่เกี่ยวข้อง จำนวน 1 หน่วยงาน โดยใช้เกณฑ์ความถี่ร้อยละ 50 ได้จำนวน 4 ปัจจัย ได้แก่ 1) ปัจจัยด้านบุคคล ความถี่ร้อยละ 83 2) ปัจจัยด้านงบประมาณ ความถี่ร้อยละ 67 3) ปัจจัยด้านวัสดุสิ่งของ ความถี่ร้อยละ 67 และ 4) ปัจจัยด้านการจัดการ ความถี่ร้อยละ 67

สรุปได้ว่า ปัจจัยการบริหารที่ส่งผลต่อการดำเนินงานระบบดูแลช่วยเหลือนักเรียนของสถานศึกษาสังกัดสำนักงานเขตพื้นที่การศึกษาประถมศึกษา นครพนม เขต 2 ซึ่งสังเคราะห์จากนักวิชาการจำนวน 5 คน และหน่วยงานที่เกี่ยวข้องจำนวน 1 หน่วยงาน โดยใช้เกณฑ์ความถี่ร้อยละ 50 ได้จำนวน 4 ปัจจัย ได้แก่ 1) ปัจจัยด้านบุคคล 2) ปัจจัยด้านงบประมาณ 3) ปัจจัยด้านวัสดุสิ่งของ และ 4) ปัจจัยด้านการจัดการ

ระบบดูแลช่วยเหลือนักเรียน

2.1 ความหมาย ความสำคัญและคุณค่าของระบบดูแลช่วยเหลือนักเรียน

ความหมาย ความสำคัญและคุณค่าของระบบดูแลช่วยเหลือนักเรียน สามารถกล่าวได้ว่า การดูแลช่วยเหลือนักเรียนเป็นการส่งเสริมพัฒนาการป้องกันและการแก้ไขปัญหาให้แก่นักเรียนเพื่อให้นักเรียนมีคุณลักษณะที่พึงประสงค์ มีภูมิคุ้มกันทางจิตใจ มีคุณภาพชีวิตที่ดี มีทักษะในการดำรงชีวิตและรอดพ้นจากสภาวะวิกฤติต่างๆ ได้อย่างปลอดภัย

ส่วนระบบการดูแลช่วยเหลือนักเรียน เป็นกระบวนการการดำเนินงานดูแลช่วยเหลือนักเรียนอย่างเป็นระบบ มีขั้นตอน มีครูที่ปรึกษาเป็นบุคลากรดูแลช่วยเหลือนักเรียน อย่างเป็นระบบ โดยการมีส่วนร่วมของบุคลากรทุกฝ่ายทั้งภายในและนอกสถานศึกษา ได้แก่ คณะกรรมการสถานศึกษา ผู้ปกครอง ชุมชน ผู้บริหาร และครูทุกคน มีวิธีการ และเครื่องมือที่ชัดเจน มีมาตรฐานคุณภาพและมีหลักฐานการทำงานที่ตรวจสอบได้ มีผู้ให้ความหมายของการดูแลช่วยเหลือนักเรียน ดังนี้

กิตติศักดิ์ บัจจวงษ์ (2554, หน้า 40) ระบบการดูแลช่วยเหลือนักเรียน หมายถึง กระบวนการดำเนินงานดูแลช่วยเหลือนักเรียนทุกกลุ่ม โดยมีขั้นตอน เครื่องมือ วิธีการที่มีระบบและมีประสิทธิภาพ เพื่อให้นักเรียนเกิดการพัฒนาอย่างต่อเนื่อง มีคุณลักษณะอันพึงประสงค์ และดำรงชีวิตอยู่ในสังคมได้อย่างมีความสุข

อำนาจ ชยวงคานนท์ (2555, หน้า 19) ระบบการดูแลช่วยเหลือนักเรียน หมายถึง กระบวนการดำเนินงานดูแลช่วยเหลือนักเรียนอย่างมีขั้นตอน พร้อมด้วยวิธีการ และเครื่องมือการทำงานที่ชัดเจน โดยมีครูที่ปรึกษาเป็นบุคลากรหลักในการดำเนินการ ดังกล่าว และมีการประสานความร่วมมืออย่างใกล้ชิดกับบุคลากรทุกฝ่ายที่เกี่ยวข้อง ทั้งภายในและภายนอกสถานศึกษา อันได้แก่คณะกรรมการสถานศึกษา ผู้ปกครอง ชุมชน ผู้บริหารและครูทุกคนมีวิธีการและเครื่องมือที่ชัดเจนมีมาตรฐานคุณภาพและมีหลักฐานการทำงานที่ตรวจสอบได้

คมกฤษ ทองนพคุณ (2556, หน้า 21) ระบบการดูแลช่วยเหลือนักเรียน หมายถึง กระบวนการดำเนินงานดูแลช่วยเหลือนักเรียนอย่างมีระบบ มีขั้นตอนการดำเนินงาน มีวิธีการและเครื่องมือที่ชัดเจน โดยมีบุคคลที่เกี่ยวข้องมีส่วนร่วมทั้งภายใน และภายนอกสถานศึกษา โดยมุ่งหวังเพื่อให้นักเรียน มีคุณลักษณะอันพึงประสงค์ มีทักษะ ในการดำรงชีวิต และปลอดภัยจากวิกฤติทั้งปวง

อรุวรรณ แสนเฮีย (2556, หน้า 14) ระบบการดูแลช่วยเหลือนักเรียน หมายถึงกระบวนการดำเนินงานดูแลช่วยเหลือนักเรียนอย่างมีระบบ ขั้นตอน มีวิธีการและ เครื่องมือที่มีมาตรฐานและคุณภาพ และมีหลักฐานการทำงานที่ตรวจสอบได้ โดยมีบุคคล ที่เกี่ยวข้องมีส่วนร่วมทั้งภายในและภายนอกสถานศึกษา โดยมุ่งหวังให้นักเรียนมี คุณลักษณะที่พึงประสงค์ตามเกณฑ์มาตรฐาน ระบบการดูแลช่วยเหลือนักเรียนมีทักษะ การดำเนินชีวิตและรอดพ้นจากวิกฤติทั้งปวง

วุฒิกโร วุฒิกัมพล (2557, หน้า 9) ระบบการดูแลช่วยเหลือนักเรียน จึงเป็นกระบวนการดำเนินงาน ส่งเสริม พัฒนาป้องกันและแก้ไขปัญหาช่วยเหลือนักเรียน อย่างรอบด้าน มีวิธีการ และเครื่องมือที่ชัดเจน โดยความร่วมมือของทุกฝ่ายที่เกี่ยวข้อง ทั้งในและนอกสถานศึกษา สถานศึกษาเป็นองค์ประกอบที่สำคัญ ที่ทำให้กระบวนการดูแล ช่วยเหลือนักเรียนเกิดประสิทธิภาพ มีมาตรฐานสามารถใช้ดำเนินการ เพื่อประกันคุณภาพ การศึกษาได้

นภัสวรรณ ริเวรา (2557, หน้า 32) ระบบการดูแลช่วยเหลือนักเรียน หมายถึง เป็นกระบวนการของครู ร่วมกับคณะกรรมการสถานศึกษา ผู้ปกครอง ชุมชน ผู้บริหารในการส่งเสริม ป้องกันและแก้ไขปัญหาของนักเรียนอย่างมีขั้นตอน มีระบบ วิธีการและเครื่องมือที่ชัดเจน มีมาตรฐานคุณภาพและหลักฐานการทำงานที่ตรวจสอบได้ โดยความร่วมมือจากผู้มีส่วนเกี่ยวข้อง เพื่อช่วยให้นักเรียนได้มีความประพฤติคุณธรรม

จริยธรรมที่ตีงามเป็นแบบอย่างแก่บุคคลทั่วไปสามารถดำรงชีวิตอยู่ในสังคมอย่างมีความสุข

ชูการ์ตัน พลเดช (2558, หน้า 9) การดำเนินงานระบบดูแลช่วยเหลือ นักเรียนเป็นกระบวนการดำเนินงานดูแลช่วยเหลือนักเรียนอย่างขั้นตอน พร้อมวิธีการ และเครื่องมือที่ชัดเจน โดยมีครูที่ปรึกษาเป็นบุคลากรหลักในการดำเนินการ มีการประสานความร่วมมืออย่างใกล้ชิดกับครูที่เกี่ยวข้อง หรือบุคคลภายนอก รวมทั้งการสนับสนุนส่งเสริมจากโรงเรียน

สรุปได้ว่า ระบบการดูแลช่วยเหลือนักเรียน เป็นกระบวนการทำงานที่มีระบบ วิธีการและมีเครื่องมือที่มาตรฐาน สามารถตรวจสอบการทำงานได้ และอาศัยความร่วมมือจากบุคลากรทุกฝ่ายที่มีส่วนเกี่ยวข้อง โดยมีครูประจำชั้นและครูที่ปรึกษาเป็นตัวกลาง ในการประสานงาน เพื่อช่วยให้นักเรียนมีคุณภาพการศึกษาและคุณภาพชีวิตที่ดีขึ้น

2.2 วัตถุประสงค์ของระบบการดูแลช่วยเหลือนักเรียน

สำนักงานคณะกรรมการการศึกษาขั้นพื้นฐาน (2559, หน้า 10) ได้กำหนดให้วัตถุประสงค์ของระบบการดูแลช่วยเหลือนักเรียน ดังนี้

1. เพื่อให้การดำเนินงานดูแลช่วยเหลือนักเรียนเป็นไปอย่างมีระบบ มีประสิทธิภาพ
2. เพื่อให้โรงเรียน กรรมการสถานศึกษา ผู้ปกครอง ชุมชน องค์กรและหน่วยงานที่เกี่ยวข้อง มีการทำงานร่วมกัน มีร่องรอยการปฏิบัติงาน สามารถตรวจสอบและประเมินผลได้

2.3 กระบวนการและขั้นตอนของระบบดูแลช่วยเหลือนักเรียน

ระบบการดูแลช่วยเหลือนักเรียน เป็นกระบวนการดำเนินงานดูแลช่วยเหลือนักเรียนอย่างเป็นระบบ มีขั้นตอน มีครูที่ปรึกษาเป็นบุคลากรหลักในการดำเนินงาน โดยการมีส่วนร่วมของบุคลากรทุกฝ่ายที่เกี่ยวข้องทั้งภายในและภายนอกสถานศึกษา อันได้แก่ คณะกรรมการสถานศึกษา ผู้ปกครอง ชุมชน ผู้บริหารและครูทุกคนมีวิธีการ และเครื่องมือที่ชัดเจน มีมาตรฐานคุณภาพและมีหลักฐานการทำงานที่ตรวจสอบได้

กระบวนการและขั้นตอนของระบบการดูแลช่วยเหลือนักเรียนมีองค์ประกอบสำคัญ 5 ประการดังนี้

1. การรู้จักนักเรียนเป็นรายบุคคล
2. การคัดกรองนักเรียน
3. การส่งเสริมนักเรียน
4. การป้องกันและแก้ไข้ปัญหา
5. การส่งต่อ

1. การรู้จักนักเรียนเป็นรายบุคคล

ด้วยความแตกต่างของนักเรียนแต่ละคนที่มีพื้นฐานความเป็นมาของชีวิตที่ไม่เหมือนกัน หล่อหลอมให้เกิดพฤติกรรมหลากหลายรูปแบบ ทั้งด้านบวกและด้านลบ ดังนั้นการรู้จักข้อมูลที่เป็นเกี่ยวกับตัวนักเรียนจึงเป็นสิ่งสำคัญ ที่จะช่วยให้ครูที่ปรึกษามีความเข้าใจนักเรียนมากขึ้น สามารถนำข้อมูลมาวิเคราะห์เพื่อการคัดกรองนักเรียน เป็นประโยชน์ในการส่งเสริม การป้องกันและแก้ไข้ปัญหาของนักเรียนได้อย่างถูกต้อง ซึ่งเป็นข้อมูลเชิงประจักษ์มิใช่การใช้ความรู้สึกหรือการคาดเดาโดยเฉพาะในการแก้ไข้ปัญหานักเรียน ซึ่งจะทำให้ไม่เกิดข้อผิดพลาดต่อการช่วยเหลือนักเรียนหรือเกิดได้น้อยที่สุด การที่ผู้บริหาร ครู อาจารย์ และบุคลากรทางการศึกษาจะจัดบริการเพื่อให้การดูแลช่วยเหลือนักเรียนได้อย่างมีประสิทธิภาพสนองความต้องการของนักเรียนเป็นรายบุคคลนั้น จำเป็นต้องมีข้อมูลรายละเอียดของนักเรียนแต่ละคนอย่างชัดเจน สามารถรู้จุดอ่อน จุดแข็ง ข้อจำกัด รวมถึงสัญญาณอันตรายหรือข้อบ่งบอกที่จำเป็นที่ต้องการดูแลช่วยเหลือ พิทักษ์ ปกป้องคุ้มครอง และการพัฒนาส่งเสริม จากครู อาจารย์ ผู้ปกครองและผู้มีหน้าที่รับผิดชอบได้อย่างถูกต้อง อาจต้องอาศัยเทคนิคและเครื่องมือต่างๆ ในการเก็บรวบรวมข้อมูล อาทิ ระเบียบวาระสนทนา แบบสัมภาษณ์ แบบสังเกต แบบสำรวจแบบสอบถาม แบบบันทึกสุขภาพบันทึกประจำวัน การศึกษารายกรณี สังคมมิติ บทบาทสมมุติ ภาพวาดเรียงความอัตชีวประวัติ เป็นต้น แต่ละเทคนิควิธีมีขั้นตอนที่ง่ายแตกต่างกันทั้งนี้ขึ้นอยู่กับความถนัดของครู อาจารย์ และสภาพปัญหาของนักเรียนในแต่ละกรณี นักเรียนบางคนอาจรู้จักได้ง่าย แต่นักเรียนบางคนอาจต้องใช้ความพยายามและเครื่องมือหลายประเภทเพื่อให้ได้ข้อมูลที่ถูกต้อง การเยี่ยมบ้านเป็นอีกวิธีหนึ่งที่ได้รับ

ความนิยมและความ สามารถรู้จักนักเรียนได้อย่างลึกซึ้ง ช่วยให้เห็นสภาพของนักเรียนแต่ละคนได้ในทุกมิติ การเยี่ยมบ้านเป็นวิธีหนึ่งในขั้นตอนการรู้จักนักเรียนเป็นรายบุคคล ซึ่งเป็นขั้นตอนแรกของระบบดูแลช่วยเหลือนักเรียน การเยี่ยมบ้านนักเรียนมีรายละเอียดและแนวทางในการดำเนินการ การเยี่ยมบ้านนักเรียน หมายถึงวิธีการศึกษารวบรวมข้อมูล

ที่ช่วยให้ครู ได้ทราบชีวิตความเป็นอยู่และสภาพแวดล้อมทางบ้านของนักเรียน โดยการพบปะสนทนากับผู้ปกครองนักเรียน เป็นการแลกเปลี่ยนความรู้ความคิดเห็นเจตคติซึ่งกันและกัน ตลอดจนเป็นการสร้างความสัมพันธ์อันดีระหว่างบ้านกับโรงเรียน ทำให้ครูได้ข้อมูลเกี่ยวกับนักเรียนอย่างชัดเจนเพื่อประโยชน์ในการส่งเสริม ป้องกัน และแก้ไขปัญหาของนักเรียนได้อย่างถูกต้องยิ่งขึ้น

สำหรับวัตถุประสงค์ของการเยี่ยมบ้าน

1. เพื่อเยี่ยมเยือนสร้างความสัมพันธ์อันดีระหว่างบ้านกับโรงเรียน เพื่อให้ได้ข้อมูลเพิ่มเติมเกี่ยวกับตัวนักเรียน ได้แก่ สภาพความเป็นอยู่ครอบครัวฐานะทางการเงิน ฯลฯ ซึ่งจะช่วยทำให้สภาพที่แท้จริงไม่ใช่เพียงได้ยินแต่คำบอกเล่าเท่านั้น
2. เพื่อให้คำปรึกษาและแนะนำกับผู้ปกครองเกี่ยวกับเรื่องการศึกษาการอบรมสั่งสอนการเลี้ยงดูนักเรียน
3. เพื่อนำข้อมูลที่ได้ไปวางแผนในการพัฒนาส่งเสริม ป้องกันและแก้ไขปัญหาของนักเรียน

แนวทางการดำเนินงาน

1. ระดับสำนักงานเขตพื้นที่การศึกษา
 - 1.1 ประสานสัมพันธ์ให้หัวหน้าส่วนราชการระดับจังหวัด อำเภอ ข้าราชการในสำนักงานเขตพื้นที่การศึกษาและโรงเรียน เห็นความสำคัญของระบบดูแลช่วยเหลือนักเรียนและการเยี่ยมบ้านนักเรียน พร้อมทั้งเชิญชวนหน่วยงานที่เกี่ยวข้องร่วมเยี่ยมบ้านนักเรียนกับโรงเรียนในพื้นที่ตามความเหมาะสม
 - 1.2 ประชาสัมพันธ์ให้สาธารณชนทราบและเห็นความสำคัญเพื่อให้เกิดความร่วมมือร่วมใจในการเยี่ยมบ้านนักเรียน โดยใช้วิธีการและสื่อประชาสัมพันธ์ที่หลากหลาย เช่น การประชุมหัวหน้าส่วนราชการและหัวหน้าในระดับต่างๆ การจัดทำป้ายประชาสัมพันธ์ การประชาสัมพันธ์ทางสถานีโทรทัศน์ท้องถิ่น สถานีวิทยุกระจายเสียงออกกระจายข่าวประจำหมู่บ้าน
 - 1.3 ประสานงานและสร้างความเข้าใจกับสถานศึกษาเพื่อกำหนดแผนการเยี่ยมบ้านนักเรียนร่วมกัน
2. ระดับสถานศึกษา
 - 2.1 ประชาสัมพันธ์ให้ผู้ปกครองและประชาชนทราบการดำเนินงานโดยใช้สื่อประชาสัมพันธ์อย่างหลากหลาย เช่น การประชุมผู้ปกครองการ

จัดทำป้ายประชาสัมพันธ์ การประชาสัมพันธ์ทางหอกระจายข่าวประจำหมู่บ้าน การจัดทำ
แผ่นพับ การจัดทำจดหมายข่าว

2.2 มอบหมายให้ครูประจำชั้น/ครูที่ปรึกษากำหนด

แผนการเยี่ยมบ้านนักเรียนให้ชัดเจน

2.3 ศึกษาข้อมูลเบื้องต้นเกี่ยวกับที่อยู่อาศัยระยะทาง
สมาชิกในครอบครัวว่านักเรียนอยู่กับใคร อยู่อย่างไร อาจไปแล้วจะพบใครบ้าง

2.4 วิเคราะห์ว่าใครคือคนที่ต้องการพบ เพื่อน พ่อแม่
หรือลุงป้าหน้าอาของนักเรียน

2.5 เตรียมความพร้อมด้านบุคลากร อุปกรณ์ และ
ประเด็นในการสนทนา

2.6 นัดหมายล่วงหน้าเพื่อให้มีความพร้อมทั้งสองฝ่าย
หรือในกรณีที่ต้องการข้อมูลจำเป็นเร่งด่วนไม่นัดหมายก็ได้ หากต้องการข้อมูลที่เป็น
ธรรมชาติไม่มีการจัดฉาก ผู้เยี่ยมบ้านอ่านไม่นัดหมายล่วงหน้า

2.7 ไปตามนัด กรณีที่ไปไม่ได้ต้องแจ้งล่วงหน้าเพราะ
ผู้ปกครองนักเรียนบางคนอาจต้องหยุดงานเพื่อรอพบครู ไม่ควรเลื่อนนัดถ้าไม่จำเป็น

2.8 ไปตามนัดแล้วไม่พบใคร ให้ถามเพื่อนบ้านใกล้เคียง
ด้วยทราบข้อมูลที่ จะมาในครั้งต่อไป

วิธีการรวบรวมข้อมูล

1. สังเกตสภาพที่อยู่อาศัยและพฤติกรรมของนักเรียน
และบุคคลในบ้าน

2. พูดคุยสนทนากับพ่อแม่ ผู้ปกครอง หรือผู้มีส่วน
เกี่ยวข้องกับนักเรียน

ประโยชน์ในการส่งเสริมป้องกันและแก้ไขปัญหา นักเรียน

1. ครูที่ปรึกษารวบรวมข้อมูลเด็กเป็นรายบุคคลทางด้าน
ความสามารถทางการเรียน ด้านสุขภาพกาย สุขภาพจิต ด้านความประพฤติ
ด้านครอบครัว เศรษฐกิจ ด้านสวัสดิภาพและความปลอดภัย

2. ระดับโรงเรียน ประมวลข้อมูลเป็นสารสนเทศในการ
วางแผนพัฒนาคุณภาพการจัดการศึกษาของโรงเรียน

3. ระดับสำนักงานเขตพื้นที่การศึกษา ประมวลข้อมูลเป็นสารสนเทศในระดับเขตพื้นที่เพื่อกำหนดแนวปฏิบัติในการส่งเสริม สนับสนุน การศึกษา ในการพัฒนาความเข้มแข็งระบบดูแลช่วยเหลือนักเรียน

4. ระดับสำนักงานกรรมการการศึกษาขั้นพื้นฐาน ข้อมูลสารสนเทศระดับประเทศเพื่อกำหนดในแต่ละปีงบประมาณ

2. การคัดกรองนักเรียน

การคัดกรองนักเรียนเป็นการพิจารณาข้อมูลเกี่ยวกับนักเรียน เพื่อการจัดกลุ่มนักเรียนซึ่งจะเป็นประโยชน์อย่างยิ่งในการหาวิธีการที่เหมาะสมในการดูแลช่วยเหลือนักเรียนให้ตรงกับสภาพปัญหาและความต้องการจำเป็นด้วยความรวดเร็วและถูกต้องแม่นยำระบบดูแลช่วยเหลือนักเรียนอาจจัดกลุ่มนักเรียนตามผลการคัดกรองเป็น 2, 3 หรือ 4 กลุ่มก็ได้ ตามขอบข่ายและเกณฑ์การคัดกรองที่โรงเรียนกำหนด เช่น ในกรณีที่แบ่งนักเรียนเป็น 4 กลุ่ม อาจนิยามกลุ่มได้ดังนี้

2.1 กลุ่มปกติคือ นักเรียนที่ได้รับการวิเคราะห์ข้อมูลต่างๆ ตามเกณฑ์การคัดกรองของโรงเรียนแล้ว อยู่ในเกณฑ์ของกลุ่มปกติซึ่งควรได้รับการส่งเสริมภูมิคุ้มกันและการส่งเสริมพัฒนา

2.2 กลุ่มเสี่ยง คือ นักเรียนที่จัดอยู่ในเกณฑ์ของกลุ่มเสี่ยงตามเกณฑ์การคัดกรองของโรงเรียน ซึ่งโรงเรียนต้องให้การป้องกันหรือแก้ไขปัญหาตามแต่กรณี

2.3 กลุ่มมีปัญหา คือ นักเรียนที่จัดอยู่ในเกณฑ์ของกลุ่มมีปัญหาตามเกณฑ์การคัดกรองของโรงเรียน ซึ่งโรงเรียนต้องช่วยเหลือและแก้ปัญหาโดยเร่งด่วน

2.4 กลุ่มพิเศษ คือ นักเรียนที่มีความสามารถพิเศษ มีความเป็นอัจฉริยะ แสดงออกซึ่งความสามารถอันโดดเด่นด้านใดด้านหนึ่งหรือหลายด้านอย่างเป็นที่ประจักษ์เมื่อเทียบกับผู้มีอายุในระดับเดียวกันภายใต้สภาพแวดล้อมเดียวกัน ซึ่งโรงเรียนต้องให้การส่งเสริมนักเรียนได้พัฒนาศักยภาพความสามารถพิเศษนั้นจนถึงขั้นสูงสุด

3. การพัฒนาและส่งเสริมผู้เรียน

การพัฒนาและส่งเสริมนักเรียนเป็นการสนับสนุนให้นักเรียนทุกคน ไม่ว่าจะเป็นนักเรียนกลุ่มปกติหรือกลุ่มเสี่ยง/มีปัญหา กลุ่มความสามารถพิเศษ

ให้มีคุณภาพมากขึ้น ได้พัฒนาเต็มศักยภาพ มีความภาคภูมิใจในตนเองในด้านต่างๆ ซึ่งจะช่วยป้องกันมิให้นักเรียนที่อยู่ในกลุ่มปกติและกลุ่มพิเศษกลายเป็นนักเรียนกลุ่มเสี่ยง/มีปัญหา และเป็นการช่วยให้นักเรียนกลุ่มเสี่ยง/มีปัญหา กลับมาเป็นนักเรียนกลุ่มปกติ และมีคุณภาพตามมาตรฐานที่โรงเรียนหรือชุมชนคาดหวังต่อไป

การส่งเสริมพัฒนานักเรียนมีหลายวิธีที่โรงเรียนสามารถพิจารณาดำเนินการได้ แต่มีกิจกรรมหลักสำคัญที่โรงเรียนต้องดำเนินการ คือ

1. การจัดกิจกรรมโฮมรูม กิจกรรมโฮมรูมเป็นช่วงเวลา ที่ครูประจำชั้น/ครูที่ปรึกษา พบกับเด็กๆ ในความดูแลไม่ว่าจะเป็นในห้องเรียนเรียน โดยจัดบรรยากาศให้อบอุ่นเป็นเสมือนบ้านหลังที่สอง โดยมีครูประจำชั้นครูที่ปรึกษาและนักเรียน เป็นสมาชิกในครอบครัวเดียวกันมีการจัดนำที่เป็นประโยชน์เกี่ยวกับนักเรียนเป็นกลุ่มด้านต่างๆ

2. การเยี่ยมบ้าน

3. การจัดประชุมผู้ปกครองชั้นเรียน (Classroom Meeting)

4. การจัดกิจกรรมเสริมสร้างทักษะการดำรงชีวิต และกิจกรรมพัฒนาผู้เรียน

4. การป้องกันและแก้ไขปัญหา

ในการดูแลช่วยเหลือนักเรียน ครูควรให้ความเอาใจใส่กับนักเรียนทุกคนอย่างเท่าเทียมกัน แต่สำหรับนักเรียนกลุ่มเสี่ยง/มีปัญหานั้น จำเป็นอย่างมากที่ต้องให้ความดูแลเอาใจใส่อย่างใกล้ชิดและหาวิธีการช่วยเหลือทั้งการป้องกัน และการแก้ไข้ปัญหา โดยไม่ปล่อยปละละเลยนักเรียนจนกลายเป็นปัญหาของสังคม การสร้างภูมิคุ้มกัน การป้องกันและแก้ไข้ปัญหาของนักเรียน จึงเป็นภาระงานที่ยิ่งใหญ่ และมีคุณค่าอย่างมากในการพัฒนาให้นักเรียนเติบโตเป็นบุคคลที่มีคุณภาพของสังคมต่อไป การป้องกันและการแก้ไข้ปัญหาให้กับนักเรียนนั้นมีหลายเทคนิค วิธีการ แต่สิ่งที่ครูประจำชั้น/ครูที่ปรึกษา จำเป็นต้องดำเนินการมีอย่างน้อย 2 ประการ คือ

1. การให้คำปรึกษาเบื้องต้น

2. การจัดกิจกรรมเพื่อป้องกันและแก้ไข้ปัญหา

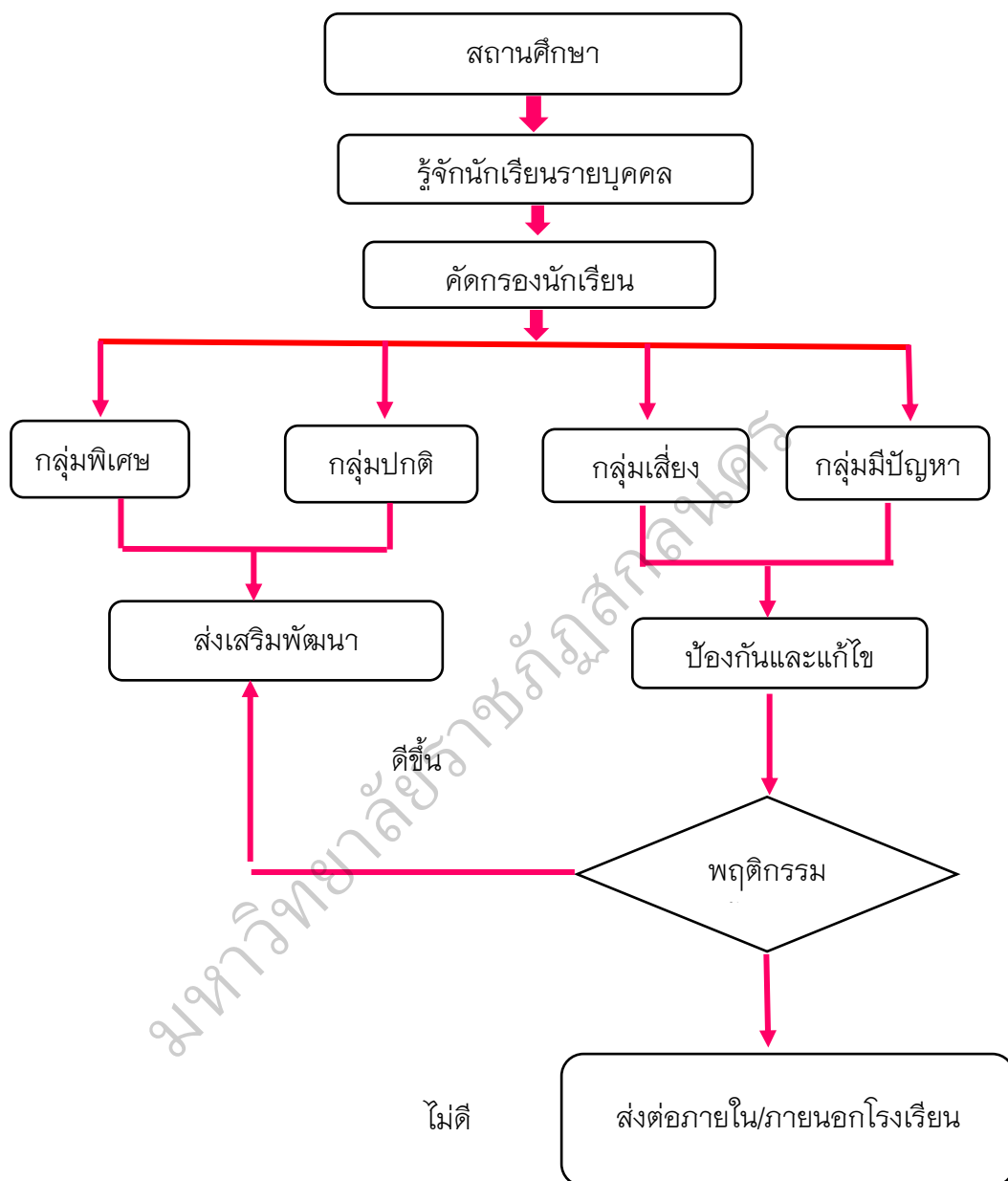
5. การส่งต่อ

ในการป้องกันและแก้ไขปัญหานักเรียนโดยครูที่ปรึกษา อาจมีกรณีที่บางปัญหามีความยากต่อการช่วยเหลือ หรือช่วยเหลือแล้วนักเรียนมีพฤติกรรมไม่ดีขึ้นก็ควรดำเนินการส่งต่อไปยังผู้เชี่ยวชาญเฉพาะด้านต่อไป เพื่อให้ปัญหาของนักเรียนได้รับการช่วยเหลืออย่างถูกต้องและรวดเร็วขึ้น หากปล่อยให้ปัญหานี้ของครูที่ปรึกษาหรือครูคนใดคนหนึ่งเพียงลำพังความยุ่งยากของปัญหาอาจมีมากขึ้น หรือลุกลามกลายเป็นปัญหาใหญ่โตจนยากต่อการแก้ไข ซึ่งครูประจำชั้น/ครูที่ปรึกษาสามารถดำเนินการได้ตั้งแต่กระบวนการรู้จักนักเรียนเป็นรายบุคคล หรือการคัดกรองนักเรียน ทั้งนี้ขึ้นอยู่กับลักษณะปัญหาของนักเรียนในแต่ละกรณีการส่งต่อแบ่งเป็น 2 แบบ คือ

1. การส่งต่อภายใน ครูที่ปรึกษาส่งต่อไปยังครูที่สามารถให้การช่วยเหลือนักเรียนได้ ทั้งนี้ขึ้นอยู่กับลักษณะปัญหา เช่น ส่งต่อครูแนะแนว ครูพยาบาล ครูประจำวิชา หรือฝ่ายปกครอง

2. การส่งต่อภายนอก ครูแนะแนวหรือฝ่ายปกครองเป็นผู้ดำเนินการส่งต่อไปยังผู้เชี่ยวชาญภายนอก หากพิจารณาเห็นว่ากรณีปัญหาที่มีความยากเกินกว่าศักยภาพของโรงเรียนจะดูแลช่วยเหลือได้แผนภูมิ แสดงกระบวนการและขั้นตอนของระบบดูแลช่วยเหลือนักเรียน (สำนักงานคณะกรรมการการศึกษาขั้นพื้นฐาน, 2559, หน้า 14-19)

แผนภูมิกระบวนการดำเนินงานตามระบบการดูแลช่วยเหลือนักเรียนของครูที่ปรึกษา



ภาพประกอบ 2 กระบวนการดำเนินงานตามระบบการดูแลช่วยเหลือนักเรียนของครูที่ปรึกษา (สำนักงานคณะกรรมการการศึกษาขั้นพื้นฐาน, 2559, หน้า 2)

2.4 บทบาทหน้าที่ของคณะกรรมการในระบบดูแลช่วยเหลือนักเรียน

1. คณะกรรมการอำนวยการ (ที่มนำ)

คณะกรรมการอำนวยการ (ที่มนำ) ประกอบด้วยผู้อำนวยการโรงเรียน เป็นประธานกรรมการ มีกรรมการตามตำแหน่งต่างๆ ได้แก่รองผู้อำนวยการทุกฝ่าย

หัวระดับ หัวหน้างานแผนงาน หัวหน้างานกิจกรรมพัฒนาผู้เรียน ผู้แทนผู้ปกครอง
ผู้แทนชุมชน และหัวหน้างานแนะแนวเป็นกรรมการและเลขานุการ

1.1 ส่งเสริม สนับสนุน การขับเคลื่อนและผดุงรักษา ระบบการดูแล
และช่วยเหลือนักเรียน

1.2 สร้างขวัญกำลังใจ และพัฒนาบุคลากร

1.3 เป็นผู้นำในการพัฒนากิจการ บัณฑิตการภารกิจ โดยรวมของ
สถานศึกษา

1.4 ประสานสัมพันธ์และสร้างความเข้มแข็งให้ทีมประสาน ทีมทำ
และเครือข่ายการดำเนินงานจากทุกภาคส่วน

1.5 นิเทศ กำกับติดตามและประเมินผล

2. คณะกรรมการประสานงาน (ทีมประสาน)

คณะกรรมการประสานงาน(ทีมประสาน)ประกอบด้วยรองผู้อำนวยการ
ที่ผู้บริหารมอบหมาย เป็นประธานกรรมการ มีกรรมการตามตำแหน่งและหน้าที่ต่างๆ
ได้แก่ หัวหน้าระดับ ทุกระดับ หัวหน้างานกิจกรรมพัฒนาผู้เรียน หัวหน้างานอนามัย
ครูพยาบาล และหัวหน้างานแนะแนวเป็นกรรมการและเลขานุการ คณะกรรมการ
ประสานงาน (ทีมประสาน) มีบทบาทหน้าที่ดังต่อไปนี้

2.1 ปฏิบัติงานในฐานะบุคลากรหลักในการดำเนินงานระบบการดูแล
ช่วยเหลือนักเรียน

2.2 ประสานงานระหว่างคณะกรรมการอำนวยการ (ทีมนำ)
และคณะกรรมการดำเนินงาน (ทีมทำ) และหน่วยงานอื่นๆ ที่เกี่ยวข้องกับการดูแล
ช่วยเหลือนักเรียน

2.3 จัดทำเครื่องมือ สื่ออุปกรณ์ที่จำเป็นในการพัฒนาดำเนินงาน
และรับผิดชอบในการชี้แจง สร้างความรู้ ความเข้าใจ แก่ผู้ปฏิบัติงาน

2.4 จัดการประชุมคณะกรรมการทุกฝ่ายอย่างต่อเนื่อง สม่ำเสมอ
เพื่อแสวงหาแนวทางในการดูแลช่วยเหลือนักเรียน

2.5 สรุปรายงานผลการดำเนินงานและการดำเนินการอื่นใดเพื่อให้
ระบบการดูแลช่วยเหลือนักเรียนเป็นไปอย่างมีประสิทธิภาพ

3. คณะกรรมการดำเนินการ (ทีมทำ)

คณะกรรมการดำเนินการ (ทีมทำ) ประกอบด้วย หัวหน้าระดับชั้นเป็นประธานกรรมการ มีกรรมการตามตำแหน่งหน้าที่ต่างๆ ได้แก่ รองหัวหน้าระดับครูที่ปรึกษา ครูผู้สอนและครูแนะแนวเป็นกรรมการและเลขานุการ คณะกรรมการดำเนินการ (ทีมทำ) มีบทบาทหน้าที่ ดังต่อไปนี้

3.1 ประสานงานกับผู้เกี่ยวข้องและดำเนินการประชุมชี้แจง

3.2 บันทึกหลักฐานการปฏิบัติงานประเมินผลและจัดทำรายงาน

ตามระดับชั้น

3.3 ศึกษาข้อมูลเกี่ยวกับความต้องการของครูที่ปรึกษาและนักเรียน เพื่อประโยชน์ต่อการดูแลช่วยเหลือนักเรียน

3.4 ประชุมคณะกรรมการอย่างต่อเนื่อง สม่ำเสมอ

3.5 ดำเนินการดูแลให้ความช่วยเหลือนักเรียน ตามขั้นตอนและกระบวนการของระบบการดูแลช่วยเหลือนักเรียนบทบาทหน้าที่ของบุคลากรในคณะกรรมการดำเนินงาน (ทีมทำ)

3.5.1 หัวหน้าระดับ/รองหัวหน้าระดับ

ที่ปรึกษา

3.5.1.1 ติดตาม กำกับดูแลช่วยเหลือนักเรียนของครู

นักเรียน

3.5.1.2 ประสานงานกับผู้เกี่ยวข้องในการดูแลช่วยเหลือ

3.5.1.3 จัดประชุมครูในระดับเพื่อพัฒนาประสิทธิภาพในการดูแลช่วยเหลือนักเรียน

3.5.1.4 จัดประชุมกลุ่มเพื่อปรึกษาปัญหากรณี

(Case Conference)

3.5.1.5 บันทึกหลักฐานการปฏิบัติงานและจัดทำรายงานประเมินผลระดับส่งผู้บริหารโดยผ่านทีมประสาน

3.5.2 ครูที่ปรึกษา/ครูประจำชั้น

3.5.2.1 ดำเนินการดูแลช่วยเหลือนักเรียนตามแนวทางที่กำหนดดังนี้ การรู้จักนักเรียนเป็นรายบุคคล โดยการรวบรวมข้อมูลผู้เรียนเป็นรายบุคคลจัดทำข้อมูลให้เป็นระบบและเป็นปัจจุบันการคัดกรองนักเรียน วิเคราะห์ข้อมูลจำแนกจัด

กลุ่มผู้เรียนเช่น กลุ่มเด็ก มีความสามารถพิเศษ กลุ่มปกติ กลุ่มเสี่ยง และกลุ่มมีปัญหา ต้องการความช่วยเหลือเร่งด่วนส่งเสริมและพัฒนานักเรียน โดยจัดกิจกรรม โครงการ โครงการ ส่งเสริมพัฒนาผู้เรียนให้รู้จักตนเอง รักและเห็นคุณค่าในตนเองมีทักษะในการ ดำรงชีวิตการป้องกันและแก้ไขปัญหา ดูแลช่วยเหลือให้คำปรึกษา กรณีปัญหาที่ไม่ยุ่งยาก ซับซ้อน ทั้งรายบุคคลและเป็นกลุ่มการส่งต่อ กรณีปัญหาของนักเรียนซับซ้อน ให้ส่งต่อไป ยังครูแนะแนว ฝ่ายปกครอง หรือผู้มีทักษะความสามารถตรงกับลักษณะปัญหา

3.5.2.2 พัฒนาตนเองด้านองค์ความรู้ทางจิตวิทยาการ

แนะแนวและการให้คำปรึกษา

3.5.2.3 ร่วมประชุมกลุ่มปรึกษาปัญหากรณี

3.5.2.4 บันทึกหลักฐานการปฏิบัติงานและประเมินผล รายงาน

ส่งหัวหน้าระดับ

3.5.3 ครูแนะแนว

3.5.3.1 นิเทศ (Supervising) สนับสนุนและเป็นแกนนำหลักแก่ ครูที่ปรึกษาและผู้เกี่ยวข้องทุกคนในการให้ความรู้ เทคนิค วิธีการ และกระบวนการตาม หลักจิตวิทยาและการแนะแนวเพื่อใช้ในการดูแลช่วยเหลือนักเรียนในประเด็นสำคัญต่อไปนี้

1) เทคนิค วิธีการ และเครื่องมือ เพื่อการรู้จักและเข้าใจ ผู้เรียน รวมทั้งการคัดกรองจัดกลุ่มผู้เรียน การให้คำปรึกษาเบื้องต้น เช่น การใช้ระเบียบ สละสลบ แบบทดสอบ การสังเกต การสัมภาษณ์

2) เสนอแนะแนวทางการจัดกิจกรรมโฮมรูม การประชุม ผู้ปกครองชั้นเรียน และกิจกรรมสำหรับผู้เรียนทุกกลุ่มคัดกรอง

3) ให้ความรู้ ความเข้าใจ เกี่ยวกับธรรมชาติและลักษณะ ของผู้เรียนกลุ่มพิเศษประเภทต่างๆ และเสนอแนะแนวทางการดูแลช่วยเหลือส่งเสริม และการพัฒนาผู้เรียน

3.5.3.2 ให้คำปรึกษา (Counseling) แก่ผู้เรียน (ในกรณีที่ครู ที่ปรึกษาไม่สามารถแก้ไขหรือยากต่อการช่วยเหลือ) ผู้ปกครองและผู้ขอรับบริการทั่วไป

3.5.3.3 ประสาน (Co-ordinating) กับผู้เกี่ยวข้องทั้งในและนอก สถานศึกษาเป็นระบบเครือข่าย ในการดำเนินงานแนะแนวและการดูแลช่วยเหลือนักเรียน

3.5.3.4 จัดกิจกรรมพัฒนาผู้เรียนในคาบแนะแนว

3.5.3.5 ให้บริการต่างๆ หรือจัดทำโครงการ กิจกรรมกลุ่ม
ต่างๆ ให้กับนักเรียนซึ่งเป็นการสนับสนุนระบบการดูแลช่วยเหลือนักเรียน

3.5.3.6 ร่วมประชุมกลุ่มปรึกษาปัญหากรณี

3.5.3.7 ในกรณีที่นักเรียนมีปัญหาอยากต่อการช่วยเหลือของครู
แนะแนวให้ส่งต่อผู้เชี่ยวชาญภายนอกและผลการช่วยเหลือของครู

3.5.3.8 บันทึกหลักฐานการปฏิบัติงานและประเมินผลรายงาน
ส่งผู้บริหารหรือหัวหน้าระดับ

4. ครูผู้สอนประจำวิชาและครูที่เกี่ยวข้อง

4.1 ศึกษาข้อมูลของผู้เรียนเป็นรายบุคคล

4.2 ให้ข้อมูลเกี่ยวกับตัวนักเรียนแก่ครูที่ปรึกษา และให้ความร่วมมือกับ
ครูที่ปรึกษาและผู้เกี่ยวข้องในการดูแลช่วยเหลือนักเรียน

4.3 ให้ข้อมูลการรู้จักและเข้าใจผู้เรียนในการจัดกระบวนการเรียนรู้
กิจกรรมพัฒนาผู้เรียนและบริการต่างๆ ให้ผู้เรียนได้พัฒนาตามธรรมชาติและเต็มศักยภาพ

4.4 ให้คำปรึกษาเบื้องต้นในรายวิชาที่สอนในด้านการศึกษาต่อ
การประกอบอาชีพทักษะการดำรงชีวิตและบุคลิกภาพที่พึงประสงค์

4.5 พัฒนาตนเองด้านองค์ความรู้ทางจิตวิทยาและการแนะแนว
และนำมาบูรณาการในการจัดประสบการณ์การเรียนรู้ให้แก่ผู้เรียน

4.6 ร่วมประชุมกลุ่มปรึกษาปัญหากรณีในกรณีที่เกี่ยวข้องกับการ
ดูแลช่วยเหลือนักเรียน

4.7 บันทึกหลักฐานการปฏิบัติงาน สรุปผลและรายงานส่งหัวหน้าระดับ

5. ผู้แทนนักเรียน

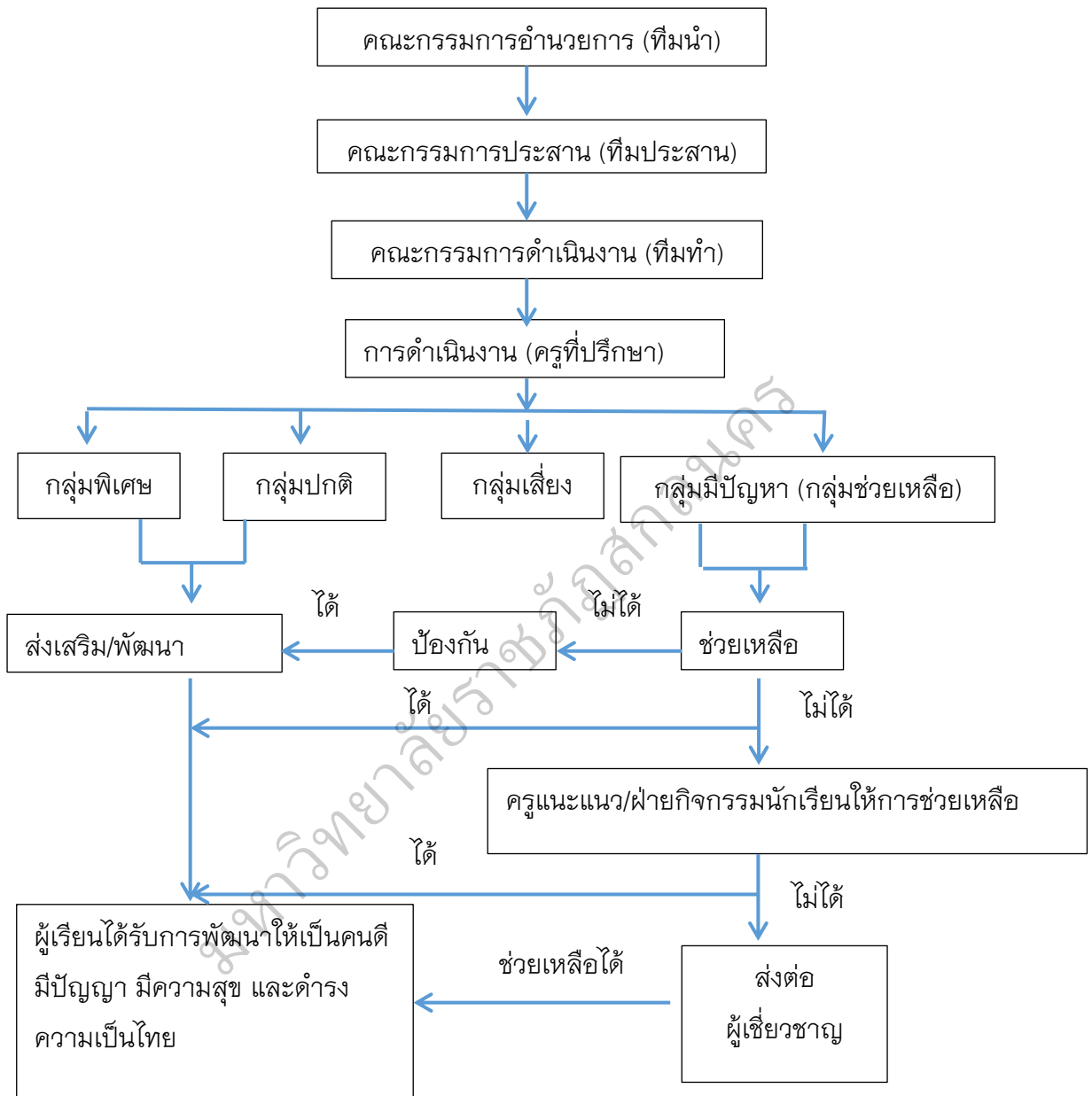
5.1 เรียนรู้ ทำความเข้าใจกรอบแนวคิดของระบบการดูแลช่วยเหลือ
นักเรียน

5.2 ประสานงานในการรวบรวมข้อมูลเกี่ยวกับสภาพปัญหา
และความต้องการจำเป็นของเพื่อนนักเรียน

5.3 มีส่วนร่วมในการกำหนดแผนงาน/โครงการ/กิจกรรม

5.4 เป็นแกนนำในการดูแลช่วยเหลือนักเรียนให้ได้รับประสบการณ์
เรียนรู้และการเสริมสร้างทักษะการดำรงชีวิตอย่างเต็มตามศักยภาพ

แผนภูมิแสดงโครงสร้างของระบบการดูแลช่วยเหลือนักเรียน



ภาพประกอบ 3 โครงสร้างของระบบการดูแลช่วยเหลือนักเรียน
(สำนักงานคณะกรรมการการศึกษาขั้นพื้นฐาน, 2559, หน้า 30)

2.5 ประโยชน์ของระบบการดูแลช่วยเหลือนักเรียน

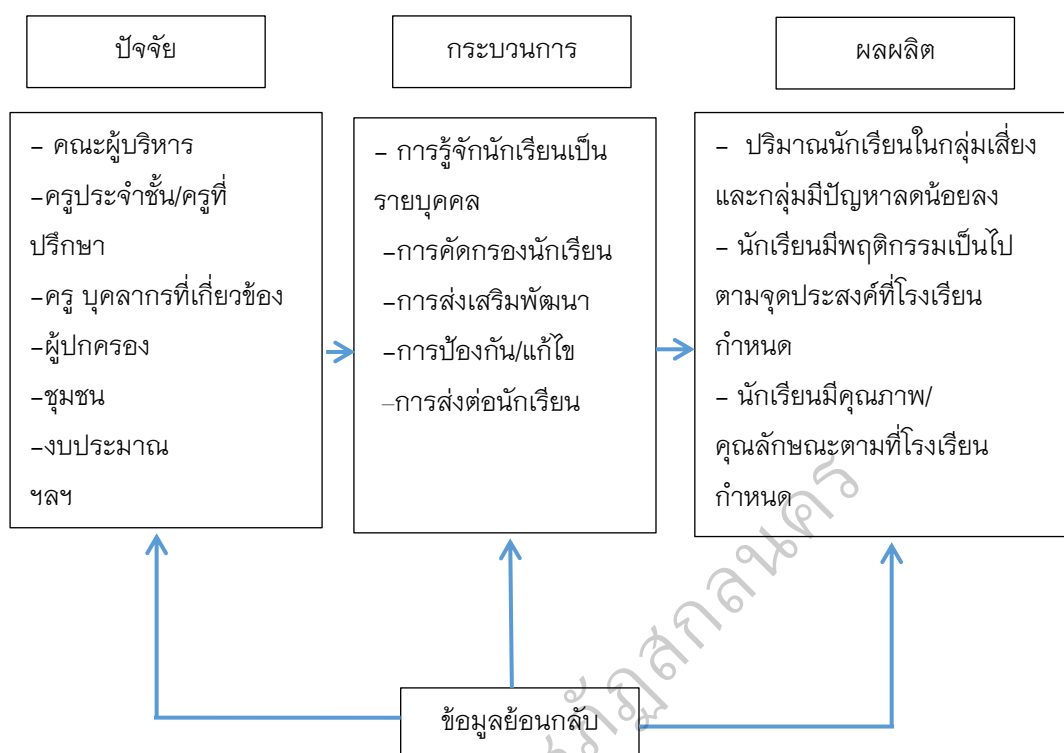
สำนักงานคณะกรรมการการศึกษาขั้นพื้นฐาน (2559, หน้า 11) กล่าวถึงประโยชน์ของระบบการดูแลช่วยเหลือนักเรียน ดังนี้

1. นักเรียนได้รับการดูแลช่วยเหลืออย่างทั่วถึงและตรงสภาพปัญหา
2. สัมพันธภาพระหว่างครูกับนักเรียนเป็นไปด้วยดีและอบอุ่น
3. นักเรียนรู้จักตนเอง ควบคุมตนเองได้ มีพัฒนาการความฉลาดทางอารมณ์ (EQ) ซึ่ง เป็นรากฐานในการพัฒนาความเก่ง (IQ) คุณธรรม จริยธรรม (MQ) และความมุ่งมั่นที่จะเอาชนะอุปสรรค (AQ)
4. นักเรียนเรียนรู้ได้อย่างมีความสุข และได้รับการส่งเสริมพัฒนาเต็มตามศักยภาพอย่าง รอบด้าน
5. ผู้เกี่ยวข้องมีส่วนร่วมในการพัฒนาคุณภาพนักเรียนอย่างเข้มแข็งจริงจัง ด้วยความ เสียสละ เอาใจใส่

2.6 แนวทางการพัฒนาการดำเนินงานของระบบดูแลช่วยเหลือนักเรียน

การพัฒนาความเข้มแข็งให้แก่ระบบการดูแลช่วยเหลือนักเรียน ระบบดูแลช่วยเหลือนักเรียน จัดทำขึ้นตามแนวคิดการบริหารงานเชิงระบบที่มีโครงสร้างสำคัญ 3 องค์ประกอบได้แก่ ปัจจัย (Input) กระบวนการ (Process) และ ผลผลิต (Output) โดยที่แต่ละองค์ประกอบจะมีรายละเอียดและปฏิสัมพันธ์กันสามารถให้ข้อมูลย้อน กลับเพื่อการพัฒนาปรับปรุงพัฒนาระบบให้มีประสิทธิภาพมากขึ้น ดังแสดงในภาพแผนภูมิต่อไปนี้

แผนภูมิแสดงระบบและโครงสร้างของระบบดูแลช่วยเหลือนักเรียน



ภาพประกอบ 4 ระบบและโครงสร้างของระบบการดูแลช่วยเหลือนักเรียน

(สำนักงานคณะกรรมการการศึกษาขั้นพื้นฐาน, 2559, หน้า 35)

ตาราง 2 ปรัชญาและหลักการในการทำงานของครูและผู้เกี่ยวข้องกับการพัฒนานักเรียน

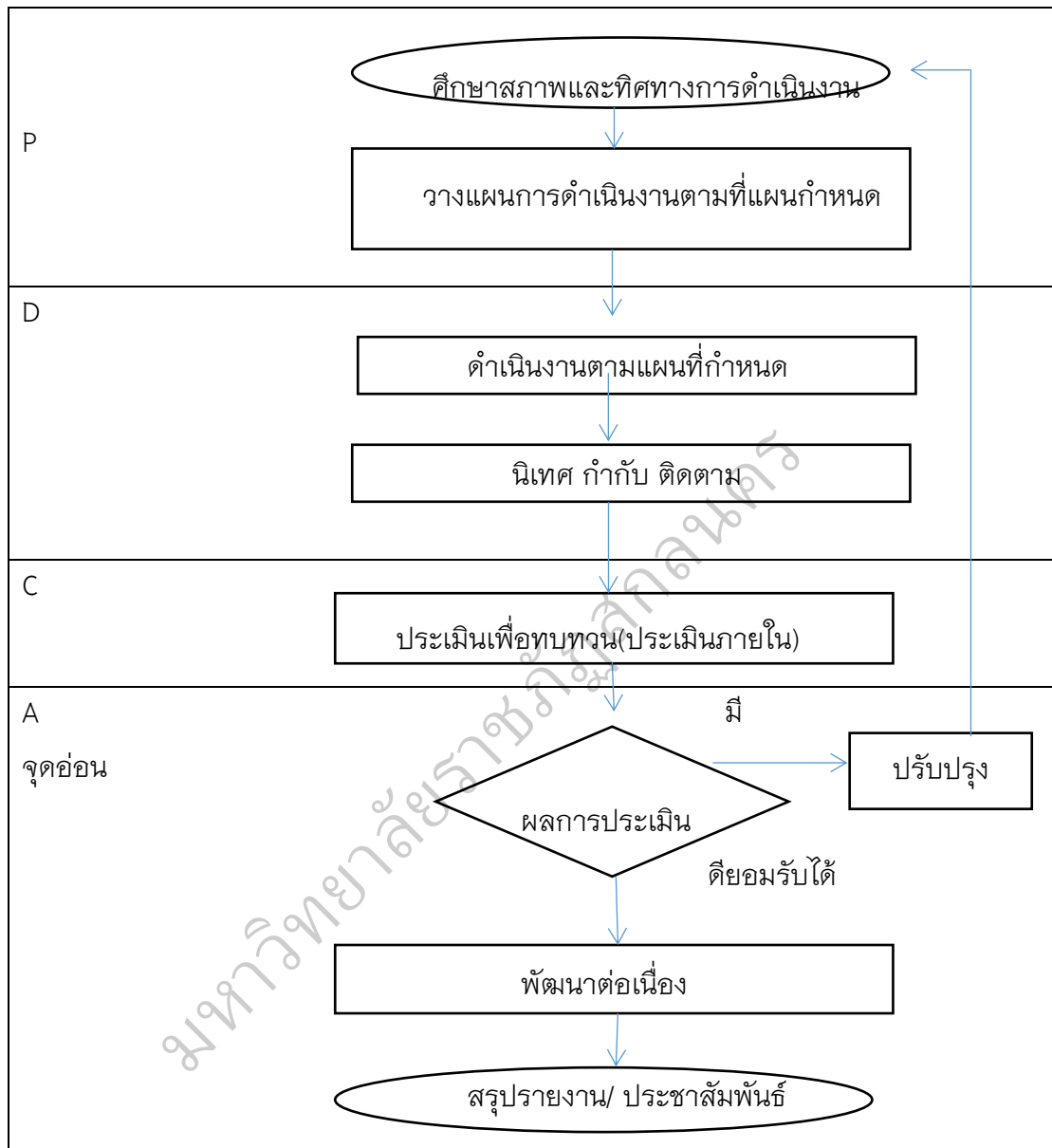
ปรัชญา (ความเชื่อตามหลักจิตวิทยาและประชาธิปไตย)	หลักการ (สิ่งที่ควรยึดถือในการปฏิบัติ)
1. ทุกคนมีคุณค่าและมีศักดิ์ศรีแห่งความเป็นมนุษย์	1. จัดบริการให้กับทุกคนโดยไม่เลือกและให้การบริการด้วยความเคารพ(ปฏิบัติในเกียรติแห่งความเป็นมนุษย์ที่เท่าเทียมกัน
2. คนทุกคนมีสิทธิและเสรีภาพเท่าเทียมกัน	2. การจัดบริการจะต้องคำนึงถึงสิทธิและเสรีภาพของบุคคลไม่มีการบังคับ
3. แต่ละคนมีศักยภาพที่สามารถพัฒนาและเรียนรู้ได้ด้วยตนเอง	3. การให้บริการต้องเปิดโอกาสให้บุคคลใช้ปัญญาเรียนรู้วิธีแก้ปัญหาด้วยตนเองและได้พัฒนาตนเองเต็มตามศักยภาพ

ตาราง 2 (ต่อ)

ปรัชญา (ความเชื่อตามหลักจิตวิทยาและประชาธิปไตย)	หลักการ(สิ่งที่ควรยึดถือในการปฏิบัติ)
4. แต่ละคนมีความแตกต่างกัน	4. การให้บริการจะต้องคำนึงถึงหรือตอบสนองความแตกต่างของแต่ละบุคคล
5. พฤติกรรมย่อมมีสาเหตุและบุคคลเปลี่ยนแปลงได้ตามเหตุปัจจัยนั้นๆ	5. การให้บริการคือการอำนวยความสะดวก-ที่เหมาะสมในการสร้างเสริมพัฒนาการหรือพฤติกรรมที่พึงประสงค์
6. คนทุกคนย่อมมีปัญหาและคนเป็นสัตว์สังคมที่ต้องพึ่งพาอาศัยกันซึ่งเป็นพฤติกรรมของแต่ละบุคคลย่อมส่งผลกระทบต่อบุคคลอื่น	6. การให้บริการช่วยเหลือเพื่อนมนุษย์เป็นภารกิจที่พึงกระทำด้วยความเมตตาและด้วยความรู้ความเข้าใจ

การบริหารจัดการระบบดูแลช่วยเหลือนักเรียนของโรงเรียนที่มีวงจรเต็มมิ่ง (PDCA) ซึ่งเป็นกระบวนการในการดำเนินงานที่มีรูปแบบการพัฒนา ดังแผนภูมิต่อไปนี้

แผนภูมิแสดงขั้นตอนการพัฒนาและขับเคลื่อนระบบการดูแลช่วยเหลือนักเรียน



ภาพประกอบ 5 ขั้นตอนการพัฒนาและขับเคลื่อนระบบการดูแลช่วยเหลือนักเรียน
(สำนักงานคณะกรรมการการศึกษาขั้นพื้นฐาน, 2559, หน้า 37)

ตาราง 3 แนวทางการพัฒนาและขับเคลื่อนระบบดูแลช่วยเหลือนักเรียน

การพัฒนาและขับเคลื่อนระบบการดูแลช่วยเหลือนักเรียน	แนวทางการดำเนินงาน
1. สภาพและทิศทางการดำเนินงาน	1. ศึกษาและทำความเข้าใจนโยบายของกระทรวงศึกษาธิการ สำนักงานคณะกรรมการการศึกษาขั้นพื้นฐานที่เกี่ยวข้องกับการดูแลช่วยเหลือนักเรียน 2. ศึกษาและวิเคราะห์สภาพปัญหาและศักยภาพของสถานศึกษาในการจัดทำระบบการดูแลช่วยเหลือนักเรียน 3. ศึกษาและวิเคราะห์บริบทของชุมชน
2. วางแผนการดำเนินงานจัดระบบการดูแลช่วยเหลือนักเรียน	1. สร้างทีมงานละทีมตระหนักเจตคติที่ดีในการทำงาน 2. กำหนดกลยุทธ์การดำเนินงานจัดระบบการดูแลช่วยเหลือนักเรียน 3. กำหนดมาตรฐานการดำเนินงานระบบการดูแลช่วยเหลือนักเรียน 4. จัดทำแผนงาน/ปฏิทินปฏิบัติงานตลอดปีการศึกษาให้ครอบคลุมทั้งดำเนินการบริหารจัดการระบบฯ และสร้างกระบวนการดูแลช่วยเหลือนักเรียนของครูประจำชั้น/ครูที่ปรึกษาทั้ง 5 กระบวนการคือ <ol style="list-style-type: none"> 1. การรู้จักนักเรียนเป็นรายบุคคล 2. การคัดกรองนักเรียน 3. การส่งเสริมนักเรียน 4. การป้องกันและแก้ไขปัญหา 5. การส่งต่อนักเรียน 5. จัดทำสื่อ/นวัตกรรม สนับสนุนการดำเนินงานตามระบบการดูแลช่วยเหลือนักเรียน

การพัฒนาและขับเคลื่อนระบบการดูแลช่วยเหลือนักเรียน	แนวทางการดำเนินงาน
3. ดำเนินการตามแผนที่กำหนด	<p>ดำเนินงานตามแผนการที่จัดทำขึ้นให้ครอบคลุมกิจกรรมต่อไปนี</p> <ol style="list-style-type: none"> 1. พัฒนาบุคลากรให้มีเจตคติ ความรู้ ความเข้าใจ และความสามารถในการดำเนินงานตามกระบวนการดูแลช่วยเหลือนักเรียน 2. สนับสนุนให้ครูที่ปรึกษาและบุคลากรที่เกี่ยวข้อง ดำเนินการดูแลช่วยเหลือนักเรียนครอบคลุมทั้ง 5 กระบวนการ 3. ผลิตรายหรือจัดหาสื่อ/นวัตกรรมให้การสนับสนุนการดำเนินงานของครูประจำชั้น/ครูที่ปรึกษาและบุคลากรที่เกี่ยวข้อง
4. นิเทศ กำกับ ติดตาม	<p>ดำเนินการนิเทศ กำกับ และติดตาม การดำเนินการตามระยะเวลาที่เหมาะสมและครอบคลุมกิจกรรมต่อไปนี</p> <ol style="list-style-type: none"> 1. ประชุมแลกเปลี่ยนเรียนรู้ประสบการณ์และประสานความร่วมมือในการดูแลช่วยเหลือนักเรียนของครูประจำชั้น/ครูที่ปรึกษาและบุคลากรที่เกี่ยวข้อง 2. นำเสนอข้อมูล ความรู้หรือเทคนิควิธีที่เป็นประโยชน์ต่อการดูแลช่วยเหลือนักเรียน 3. ติดตามผลการดำเนินงานดูแลช่วยเหลือนักเรียนของครูประจำชั้น/ครูที่ปรึกษาและบุคลากรที่เกี่ยวข้อง

การพัฒนาและขับเคลื่อนระบบการดูแลช่วยเหลือนักเรียน	แนวทางการดำเนินงาน
5. ประเมินเพื่อทบทวน (ประเมินภายใน)	<ol style="list-style-type: none"> 1. จัดประเมินการดำเนินงานตามกระบวนการดูแลช่วยเหลือนักเรียนของครูประจำชั้นครูที่ปรึกษาและ/บุคลากรที่เกี่ยวข้องด้วยวิธีการที่หลากหลายอย่างน้อยปีละครั้ง 2. เน้นการประเมินเพื่อพัฒนาไม่ใช้การจับผิดตัวบุคคล 3. นำผลการประเมินไปใช้ในการปรับปรุงส่วนที่เป็นจุดอ่อนและพัฒนาในส่วนที่ดีเป็นที่ยอมรับให้ก้าวหน้ายิ่งขึ้น เพื่อให้มีความเข้มแข็งมั่นคงตลอดไป
6. สรุปรายงาน/ประชาสัมพันธ์	<p>จัดทำหลักฐานการสรุปรายงานประชาสัมพันธ์ที่ครอบคลุมประเด็นต่อไปนี้</p> <ol style="list-style-type: none"> 1. จุดประสงค์ 2. เป้าหมาย 3. วิธีดำเนินงาน 4. ผลการดำเนินงาน 5. ปัญหา อุปสรรค 6. ข้อเสนอแนะ/แนวทางการพัฒนา 7. การรายงานเผยแพร่ประชาสัมพันธ์ <ol style="list-style-type: none"> 7.1 ผลงานดีเด่น Best Practices 7.2 ครู/บุคลากรดีเด่น 7.3 นักเรียนที่มีส่วนร่วม/YCดีเด่น 7.4 ผู้ปกครอง/ชุมชนที่ให้ความร่วมมือช่วยเหลือสนับสนุนดีเด่น

สรุปแนวทางการพัฒนาและขับเคลื่อนระบบการดูแลช่วยเหลือนักเรียน ประกอบด้วย สภาพและทิศทางการดำเนินงาน วางแผนการดำเนินงานจัดระบบการดูแลช่วยเหลือนักเรียน ดำเนินการตามแผนที่กำหนด มีการนิเทศ กำกับ ติดตาม ประเมินเพื่อ

ทบทวน(ประเมินภายใน) สรุปรายงานและการประชาสัมพันธ์ระบบดูแลช่วยเหลือนักเรียน

3. บริบทสำนักงานเขตพื้นที่การศึกษาประถมศึกษาศึกษานครพนม เขต 2

3.1 ขนาดและที่ตั้ง

สำนักงานเขตพื้นที่การศึกษาประถมศึกษาศึกษานครพนม เขต 2 ประกอบด้วยสถานศึกษาที่ตั้งอยู่ในเขตพื้นที่ รวม 6 อำเภอ ได้แก่ อำเภอท่าอุเทน อำเภอศรีสงคราม อำเภอนาหว้า อำเภอบ้านแพง อำเภอโพนสวรรค์ และอำเภอนาทม มีอาณาเขตติดต่อ ดังนี้

ทิศเหนือ	ติดอำเภอเซกา จังหวัดบึงกาฬ
ทิศตะวันออก	ติดแขวงคำม่วน สาธารณรัฐประชาธิปไตยประชาชนลาว โดยมีแม่น้ำโขงเป็นแนวกันพรมแดน
ทิศใต้	ติดอำเภอเมืองนครพนม
ทิศตะวันตก	ติดอำเภอกุสุมาลย์ อำเภออากาศอำนวย และอำเภอเมืองสกลนคร จังหวัดสกลนคร

สำนักงานเขตพื้นที่การศึกษาประถมศึกษาศึกษานครพนม เขต 2 ตั้งอยู่ที่ถนนศรีสงคราม-ท่าดอกแก้ว บ้านปฏิรูป ตำบลศรีสงคราม อำเภอศรีสงคราม จังหวัดนครพนม

3.2 พื้นที่และระยะทาง

สำนักงานเขตพื้นที่การศึกษาประถมศึกษาศึกษานครพนม เขต 2 ทั้ง 6 อำเภอ มีพื้นที่รวม 2,829.49 ตารางกิโลเมตร ระยะทางจากแต่ละอำเภอถึงสำนักงานเขตพื้นที่การศึกษาประถมศึกษาศึกษานครพนม เขต 2 ดังนี้

จากอำเภอบ้านแพง	ระยะทาง 45 กิโลเมตร
จากอำเภอนาทม	ระยะทาง 40 กิโลเมตร
จากอำเภอท่าอุเทน	ระยะทาง 42 กิโลเมตร
จากอำเภอโพนสวรรค์	ระยะทาง 62 กิโลเมตร
จากอำเภอนาหว้า	ระยะทาง 28 กิโลเมตร

3.3 การคมนาคม

ถนนเชื่อมระหว่างอำเภอเป็นถนนลาดยาง ถนนระหว่างตำบล ระหว่างหมู่บ้านส่วนใหญ่เป็นถนนลูกรัง

3.4 สภาพเศรษฐกิจ

ประชาชนส่วนใหญ่ประกอบอาชีพเกษตรกรรม นอกจากนั้นเป็นอาชีพ
หัตถกรรม เช่น ทอผ้า จักรสาน เป็นต้น

3.5 สภาพสังคม

เป็นสังคมการเกษตร หมดฤดูการทำนาจะไปทำงานต่างถิ่น นอกจากนี้
สังคมประชาชนในพื้นที่จะประกอบไปด้วยชนหลายเผ่าพันธุ์ หลากหลายวัฒนธรรม
แต่ประชาชนก็จะอยู่ร่วมกันได้อย่างสงบสุข

3.6 สภาพการบริหารการจัดการศึกษา

สำนักงานเขตพื้นที่การศึกษาประถมศึกษานครพนม เขต 2 จัดตั้งขึ้น
เมื่อวันที่ 7 กรกฎาคม พ.ศ. 2546 ตามพระราชบัญญัติระเบียบบริหารราชการ
กระทรวงศึกษาธิการ พ.ศ. 2546 โดยการยุบรวมหน่วยงานทางการศึกษาของ
กระทรวงศึกษาธิการ ภายในจังหวัดนครพนม ดังนี้

1. สำนักงานศึกษาธิการอำเภอ 6 อำเภอ ได้แก่ อำเภอท่าอุเทน
อำเภอศรีสงคราม อำเภอนาหว้า อำเภอบ้านแพง อำเภอโพนสวรรค์ และอำเภอนาทม
2. สำนักงานประถมศึกษาอำเภอ 6 อำเภอ ได้แก่ อำเภอท่าอุเทน
อำเภอศรีสงคราม อำเภอนาหว้า อำเภอบ้านแพง อำเภอโพนสวรรค์ และอำเภอนาทม

สภาพการจัดการศึกษาใน 6 อำเภอ ในพื้นที่บริการของสำนักงานเขตพื้นที่
การศึกษาประถมศึกษานครพนม เขต 2 จัดระบบการศึกษาตามแนวทางของ
พระราชบัญญัติการศึกษาแห่งชาติ พ.ศ. 2542 ซึ่งดำเนินการ 3 รูปแบบ

1. การศึกษาในระบบ แบ่งเป็น 2 ระดับ คือ การจัดการศึกษาขั้นพื้นฐาน
และการจัดการศึกษาระดับอุดมศึกษา
2. การศึกษาขั้นพื้นฐาน แบ่งเป็น 3 ระดับ คือ ระดับก่อนประถมศึกษา
ระดับประถมศึกษา ระดับมัธยมศึกษาตอนต้น ซึ่งดำเนินการโดยภาครัฐและเอกชน
3. การศึกษาระดับอุดมศึกษา แบ่งเป็น 2 ระดับ คือ ระดับต่ำกว่า
ปริญญาตรี และระดับปริญญาตรี ซึ่งจัดโดยภาคเอกชน 2 แห่ง

3.7 ภารกิจหลัก

สำนักงานเขตพื้นที่การศึกษาประถมศึกษานครพนม เขต 2 เป็นหน่วยงาน
ที่อยู่ภายใต้การกำกับดูแลของสำนักงานคณะกรรมการการศึกษาขั้นพื้นฐาน มีหน้าที่
ดำเนินการให้เป็นไปตามอำนาจหน้าที่คณะกรรมการเขตพื้นที่การศึกษา ตามมาตรา 38

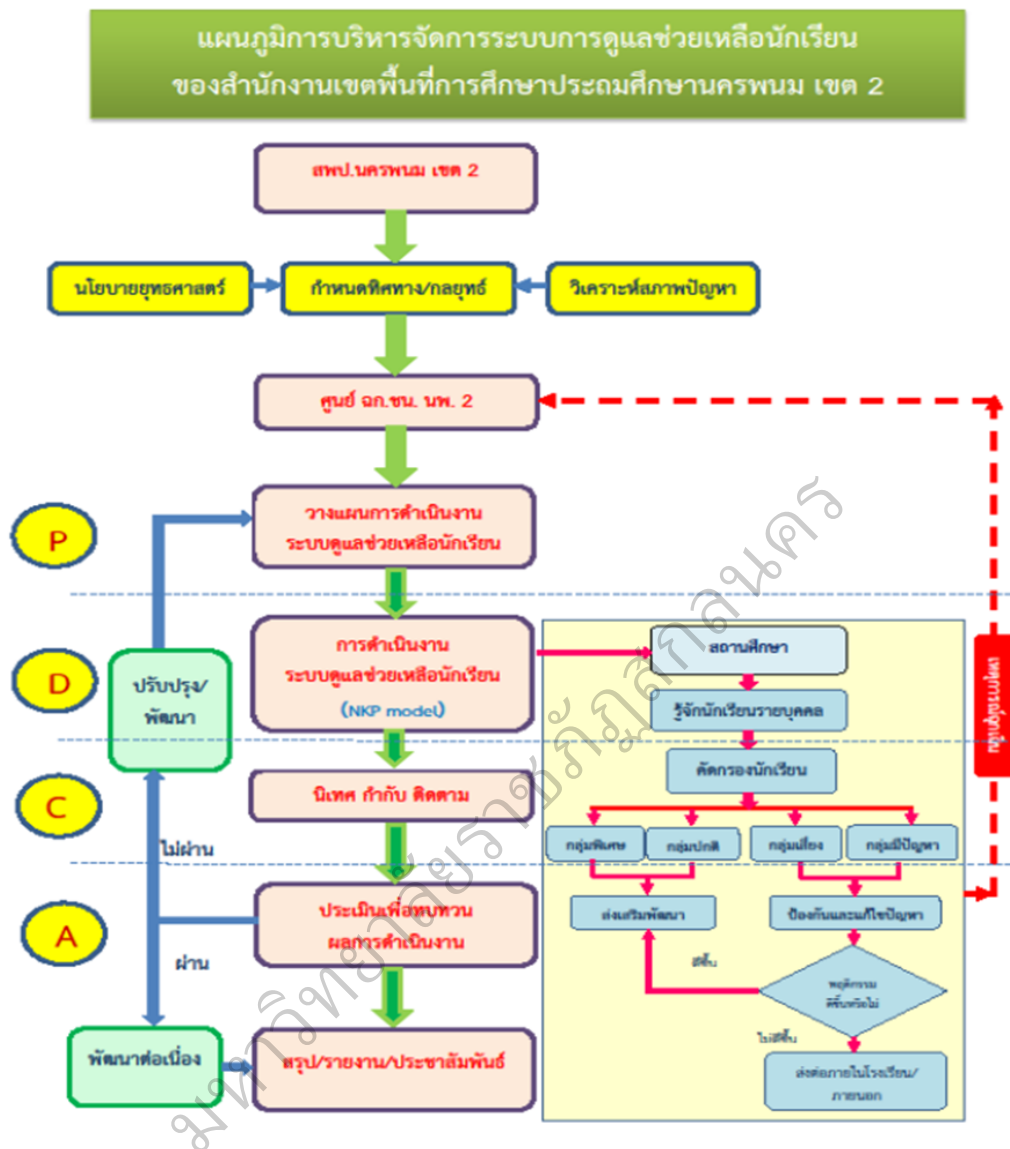
แห่งพระราชบัญญัติการศึกษาแห่งชาติ พ.ศ. 2542 และมาตรา 37 แห่งพระราชบัญญัติระเบียบบริหารราชการกระทรวงศึกษาธิการ พ.ศ. 2546 โดยมีอำนาจหน้าที่ ดังนี้

1. จัดทำนโยบาย แผนพัฒนา และมาตรฐานการศึกษาของเขตพื้นที่การศึกษาให้สอดคล้องกับนโยบายมาตรฐานการศึกษา แผนการศึกษาขั้นพื้นฐานและความต้องการของท้องถิ่น
2. วิเคราะห์ การจัดตั้งงบประมาณเงินอุดหนุนทั่วไปของสถานศึกษา และหน่วยงานในเขตพื้นที่การศึกษา และแจ้งจัดสรรงบประมาณที่ได้รับให้หน่วยงานรับทราบและกำกับ ตรวจสอบ ติดตามการใช้จ่ายงบประมาณของหน่วยงานดังกล่าว
3. ประสาน ส่งเสริม สนับสนุน และพัฒนาหลักสูตรร่วมกับสถานศึกษาในเขตพื้นที่การศึกษา
4. กำกับ ดูแล ติดตาม และประเมินผลสถานศึกษาขั้นพื้นฐานและในเขตพื้นที่การศึกษา
5. ศึกษา วิเคราะห์ วิจัย และรวบรวมข้อมูลสารสนเทศ ด้านการศึกษาในเขตพื้นที่การศึกษา
6. ประสานการระดมทรัพยากรด้านต่างๆ รวมทั้งทรัพยากรบุคคล เพื่อส่งเสริม สนับสนุน การจัดและพัฒนาการศึกษา
7. จัดระบบการประกันคุณภาพการศึกษาและประเมินผลสถานศึกษาในเขตพื้นที่การศึกษา
8. ประสาน ส่งเสริม สนับสนุน การจัดการศึกษาของสถานศึกษาเอกชน องค์กรปกครองส่วนท้องถิ่น รวมทั้งบุคคล องค์กรชุมชน องค์กรวิชาชีพ สถาบันศาสนา สถานประกอบการและสถาบันอื่น
9. ดำเนินการและประสาน ส่งเสริม สนับสนุน การวิจัยและพัฒนาการศึกษา
10. ประสาน ส่งเสริมการดำเนินงานของคณะอนุกรรมการ และคณะที่ทำงานด้านการศึกษา
11. ประสานการปฏิบัติราชการทั่วไปกับองค์กร หน่วยงานภาครัฐ เอกชน และองค์กรปกครองส่วนท้องถิ่น ในฐานะสำนักงานผู้แทนกระทรวงศึกษาธิการในเขตพื้นที่การศึกษา
12. ปฏิบัติหน้าที่อื่นเกี่ยวกับกิจกรรมภายในเขตพื้นที่การศึกษาที่มีได้ระบุ

ให้เป็นหน้าที่ของผู้ใดโดยเฉพาะ หรือปฏิบัติงานอื่นตามที่มอบหมาย

สำนักงานเขตพื้นที่การศึกษาประถมศึกษา นครพนม เขต 2 ได้ตระหนักถึงความสำคัญระบบการดูแลและช่วยเหลือนักเรียน ได้จัดทำคู่มือการดำเนินงานระบบการดูแลและช่วยเหลือนักเรียน เพื่อใช้เป็นแนวทางในการดำเนินงานระบบการดูแลและช่วยเหลือนักเรียนทั้งระดับเขตพื้นที่การศึกษา และระดับสถานศึกษา เป้าหมาย เพื่อพัฒนาคุณภาพนักเรียนในทุกๆระดับ ให้มีสมรรถนะและคุณลักษณะที่พึงประสงค์ ตามเจตนารมณ์และความมุ่งหมายของการจัดการศึกษา และทุกคนได้รับสิทธิความเสมอภาคทางการศึกษาจนจบการศึกษาขั้นพื้นฐาน และเพื่อให้การดำเนินงานไปตามนโยบายสำนักงานเขตพื้นที่การศึกษาประถมศึกษา นครพนม เขต 2 ได้กำหนดนโยบายพัฒนาระบบการดูแลและช่วยเหลือนักเรียน ในสถานศึกษาให้มีระบบการดูแลช่วยเหลือนักเรียนที่มีความเข้มแข็ง มียุทธศาสตร์ มาตรการ และจุดเน้นในการพัฒนาคุณภาพระบบการดูแลช่วยเหลือนักเรียนทั้งระบบและต่อเนื่อง สนับสนุนส่งเสริมสถานศึกษาและบุคลากรให้มีส่วนร่วมในการขับเคลื่อนระบบการดูแลและช่วยเหลือนักเรียนโดยการจัดกิจกรรมต่างๆ เช่น การออกเยี่ยมบ้านนักเรียน การเสริมสร้างทักษะชีวิต และการพัฒนาวินัยเชิงบวก โดยผ่านกระบวนการกิจกรรมภายในสถานศึกษา

เพื่อให้การดำเนินงานระบบการดูแลและช่วยเหลือนักเรียนเป็นไปในทิศทางเดียวกัน มีประสิทธิภาพและเกิดประสิทธิผลสูงสุด สำนักงานเขตพื้นที่การศึกษาประถมศึกษา นครพนม เขต 2 จึงได้จัดทำเอกสารคู่มือการดำเนินงานระบบการดูแลและช่วยเหลือนักเรียน เพื่อใช้เป็นแนวทางพัฒนาและเสริมสร้างความเข้มแข็ง ตลอดจนการพัฒนาระบบการดูแลและช่วยเหลือนักเรียนของสถานศึกษาอย่างเข้มแข็งและทั่วถึงดังแผนภูมิแสดงรายละเอียด ดังต่อไปนี้



ภาพประกอบ 6 แผนภูมิการบริหารจัดการระบบดูแลช่วยเหลือนักเรียน
(สำนักงานเขตพื้นที่การศึกษาประถมศึกษานครพนม เขต 2, 2559)

4. งานวิจัยที่เกี่ยวข้อง

4.1 งานวิจัยในประเทศ

ชมาภรณ์ สายปัญญา (2548, บทคัดย่อ) ศึกษาการดำเนินงานระบบดูแลช่วยเหลือนักเรียนของสถานศึกษาขั้นพื้นฐานระดับมัธยมศึกษาสังกัดสำนักงานเขตพื้นที่

การศึกษาลำปาง เขต 1 ผลการวิจัยพบว่า การดำเนินงานตามระบบดูแลช่วยเหลือนักเรียนด้านการดำเนินการประเมินตนเองด้านความสามารถในการดำเนินการและความคิดเห็นที่มีต่อระบบดูแลช่วยเหลือนักเรียนอยู่ในระดับมาก ปัญหาในการดำเนินงานระบบดูแลช่วยเหลือนักเรียนมีปัญหาในระดับน้อย ส่วนแนวทางในการพัฒนาระบบดูแลช่วยเหลือนักเรียน ด้านการบริหาร ผู้บริหารควรบริหารระบบงานดูแลช่วยเหลือนักเรียนด้วยตนเอง ด้านการรู้จักนักเรียนเป็นรายบุคคลครูประจำชั้นควรไปเยี่ยมบ้านนักเรียนให้ครบทุกคน ด้านการคัดกรองนักเรียนระบบการคัดกรองนักเรียนสามารถแก้ไขข้อร้องเรียนได้ตรงกับปัญหา ด้านการส่งเสริมนักเรียนโรงเรียนควรมีระบบการส่งเสริมนักเรียนอย่างชัดเจนมีแผนงานโครงการกิจกรรมและงบประมาณรองรับ ด้านการป้องกันและแก้ไขปัญหา โรงเรียนควรมีระบบป้องกันและแก้ไขปัญหานักเรียนอย่างเป็นรูปธรรมมีแผนงานโครงการกิจกรรมและงบประมาณรองรับ ด้านการส่งต่อ เห็นว่าโรงเรียนควรมีระบบการส่งต่อนักเรียนทั้งภายในและภายนอกจากชัดเจนในส่วน ด้านการดำเนินการอื่นๆ พบว่า โรงเรียนควรมีการประสานสัมพันธ์กับผู้ปกครองชุมชน และหน่วยงานต่างๆ ที่เกี่ยวข้อง

เพ็ญศรี นิตยา (2551, บทคัดย่อ) ศึกษาสภาพและปัญหาการดำเนินงานระบบดูแลช่วยเหลือนักเรียนในโรงเรียนสังกัดสำนักงานเขตพื้นที่การศึกษาขอนแก่น เขต 4 ผลการวิจัย พบว่า 1) ผู้บริหารสถานศึกษาว่าหัวหน้างานระบบดูแลช่วยเหลือนักเรียนในโรงเรียนที่มีขนาดต่างๆ มีความคิดเห็นเกี่ยวกับสภาพการดำเนินงานระบบดูแลช่วยเหลือนักเรียนแตกต่างกันอย่างมีนัยสำคัญทางสถิติที่ระดับ .05 ทั้งหลายด้านและรายชื่อ 2) ผู้บริหารสถานศึกษาและหัวหน้างานระบบดูแลช่วยเหลือนักเรียนในโรงเรียนที่มีตำแหน่งหน้าที่ต่างๆ มีความคิดเห็นเกี่ยวกับสภาพการดำเนินงานระบบดูแลช่วยเหลือนักเรียนทั้งหลายด้านและรายชื่อไม่แตกต่างกันอย่างมีนัยสำคัญทางสถิติที่ระดับ .05

สมศักดิ์ สุติบุตร (2551, บทคัดย่อ) ศึกษาสภาพและปัญหาการดำเนินงานระบบดูแลช่วยเหลือนักเรียนของโรงเรียนที่จัดการศึกษาในระดับมัธยมศึกษา สังกัดสำนักงานเขตพื้นที่การศึกษาสกลนคร เขต 3 ผลการวิจัย พบว่า 1) สภาพการดำเนินงานระบบดูแลช่วยเหลือนักเรียนอยู่ในระดับมาก 2) ปัญหาการดำเนินงานระบบดูแลช่วยเหลือนักเรียนอยู่ในระดับน้อย 3) ข้าราชการครูที่มีสถานภาพทางตำแหน่งแตกต่างกัน มีความคิดเห็นต่อสภาพการดำเนินงานระบบดูแลช่วยเหลือนักเรียนแตกต่างกันอย่างมีนัยสำคัญทางสถิติที่ .01 4) ข้าราชการครูที่มีสถานภาพทางตำแหน่งแตกต่างกัน มีความคิดเห็นต่อปัญหาการดำเนินงานระบบดูแลช่วยเหลือนักเรียนแตกต่างกันอย่างมีนัยสำคัญทางสถิติ

ที่ระดับ .01 5) ข้าราชการครูในโรงเรียนที่มีประเภทการจัดการศึกษาแตกต่างกันมีความคิดเห็นต่อการดำเนินงานระบบดูแลช่วยเหลือนักเรียนไม่แตกต่างกัน 6) ข้าราชการครูในโรงเรียนที่มีประเภทการจัดการศึกษาแตกต่างกันมีความคิดเห็นต่อปัญหาการดำเนินงานระบบดูแลช่วยเหลือนักเรียนแตกต่างกันอย่างมีนัยสำคัญทางสถิติที่ระดับ .01 7) ในการวิจัยครั้งนี้ได้เสนอแนวทางการพัฒนาการดำเนินงานระบบดูแลช่วยเหลือนักเรียนในโรงเรียนที่จัดการศึกษาในระดับมัธยมศึกษา สังกัดสำนักงานเขตพื้นที่การศึกษาสกลนคร เขต 3 และบทบาทหน้าที่และแนวทางการดำเนินงานของคณะกรรมการด้านวิเคราะห์สภาพความพร้อมพื้นฐานของโรงเรียนด้านศาสนาและความเข้าใจกับตาก่อนและด้านประเมินเพื่อทบทวน

กิตติศักดิ์ ปัจจวงษ์ (2554, บทคัดย่อ) ศึกษาปัจจัยที่มีผลต่อความพึงพอใจในการปฏิบัติงานของครูตามระบบดูแลช่วยเหลือนักเรียน ผลการวิจัยพบว่า 1) ระดับความพึงพอใจในการปฏิบัติงานของครูตามระบบดูแลช่วยเหลือนักเรียนโดยภาพรวมอยู่ในระดับมาก 2) สัมพันธภาพระหว่างครูกับผู้ปกครอง การนิเทศ ติดตาม ประเมินผล สัมพันธภาพระหว่างครูกับเพื่อนร่วมงาน สัมพันธภาพระหว่างครูกับนักเรียน สัมพันธภาพระหว่างครูกับผู้บริหาร แรงจูงใจใฝ่สัมฤทธิ์ ความรับผิดชอบในงาน ความสำเร็จในการทำงาน อัตมโนทัศน์ ลักษณะมุ่งอนาคต และนโยบายและการบริหารงานมีความสัมพันธ์ทางบวกกับความพึงพอใจในการปฏิบัติงานของครูตามระบบดูแลช่วยเหลือนักเรียนอย่างมีนัยสำคัญทางสถิติที่ระดับ .05 3) ปัจจัยที่ร่วมกันพยากรณ์ความพึงพอใจ ในการปฏิบัติงานของครูตามระบบดูแลช่วยเหลือนักเรียนได้แก่ สัมพันธภาพระหว่างครูกับผู้ปกครอง การนิเทศ ติดตาม ประเมินผล สัมพันธภาพระหว่างครูกับนักเรียน ความรับผิดชอบในงาน อัตมโนทัศน์ และสัมพันธภาพระหว่างครูกับเพื่อนร่วมงาน ซึ่งร่วมกันพยากรณ์ความพึงพอใจในการปฏิบัติงานของครูตามระบบดูแลช่วยเหลือนักเรียนได้ร้อยละ 49.20

จุฑามณี เกษสุวรรณ (2555, บทคัดย่อ) ศึกษาปัจจัยที่ส่งผลต่อการดำเนินงานระบบดูแลช่วยเหลือนักเรียนของโรงเรียนมัธยมศึกษาสังกัดสำนักงานเขตพื้นที่การศึกษามัธยมศึกษาในเขตกรุงเทพมหานคร ผลการวิจัยพบว่า การดำเนินงานระบบดูแลช่วยเหลือนักเรียนมีความสัมพันธ์เชิงบวกในระดับปานกลางกับประสพการณ์ในการทำงานของครูที่ปรึกษา และมีความสัมพันธ์เชิงบวกในระดับค่อนข้างต่ำกับประสพการณ์ในการเข้ารับการฝึกอบรมของครู ปัจจัยที่ส่งผลต่อการดำเนินงานระบบดูแลช่วยเหลือนักเรียน

ของโรงเรียนมัธยมศึกษาสังกัดสำนักงานเขตพื้นที่การศึกษามัธยมศึกษาในเขตกรุงเทพมหานครเรียงตามลำดับจากมากไปน้อยมี 3 ปัจจัย คือ ประสพการณ์ในการทำงานของครู ประสพการณ์ในการเข้ารับการฝึกอบรมของครู และจำนวนนักเรียนต่อห้องที่ครูรับผิดชอบในการสอนอย่างมีนัยสำคัญทางสถิติที่ระดับ .05

สุพรรณณี ฎุแก้ว (2555, บทคัดย่อ) ศึกษาสภาพการดำเนินงานระบบดูแลช่วยเหลือนักเรียนในสถานศึกษาสังกัดสำนักงานเขตพื้นที่การศึกษาประถมศึกษาบุรีรัมย์ เขต 4 ผลการวิจัยพบว่า 1) สภาพการดำเนินงานระบบดูแลช่วยเหลือนักเรียนในสถานศึกษาสังกัดสำนักงานเขตพื้นที่การศึกษาประถมศึกษาบุรีรัมย์ เขต 4 โดยรวมอยู่ในระดับมาก 2) การเปรียบเทียบความคิดเห็นของผู้บริหารสถานศึกษาและครูผู้สอนเกี่ยวกับสภาพการดำเนินงานระบบการดูแลช่วยเหลือนักเรียนในสถานศึกษาจำแนกตามสถานภาพตำแหน่งมีความคิดเห็นโดยรวมและรายด้านทุกด้านแตกต่างกันอย่างมีนัยสำคัญทางสถิติที่ระดับ .05 เมื่อจำแนกตามขนาดสถานศึกษามีความคิดเห็นโดยรวมและรายด้านไม่แตกต่างกัน 3) ผู้บริหารสถานศึกษาและครูผู้สอนได้แสดงความคิดเห็นเกี่ยวกับปัญหาและอุปสรรคการดำเนินงานระบบดูแลช่วยเหลือนักเรียนในสถานศึกษาที่มีจำนวนมากที่สุดคือโรงเรียนจัดครูที่ปรึกษาไม่เพียงพอส่งผลให้ขาดแคลนขาดการดูแลนักเรียนที่ต่อเนื่องและทั่วถึงรองลงมาคือครูนักเรียนในสถานศึกษาขาดความรู้ที่ชัดเจนในด้านระบบการดูแลช่วยเหลือนักเรียน

อรุวรรณ แสนเยี่ย (2556, บทคัดย่อ) ศึกษาปัจจัยที่มีผลต่อประสิทธิผลของการดำเนินงานระบบดูแลช่วยเหลือนักเรียนของโรงเรียนในสังกัดสำนักงานเขตพื้นที่การศึกษาเลย เขต 2 ผลการวิจัย พบว่า 1) ประสิทธิผลของการดำเนินงานระบบดูแลช่วยเหลือนักเรียนโดยรวมอยู่ในระดับมาก 2) ระดับของปัจจัยที่ศึกษาทุกด้านอยู่ในระดับมาก 3) ปัจจัยที่ศึกษาทุกด้านมีความสัมพันธ์กับประสิทธิผลของการดำเนินงานระบบดูแลช่วยเหลือนักเรียนอย่างมีนัยยะสำคัญทางสถิติที่ระดับ .01 4) ปัจจัยที่สามารถพยากรณ์การประสิทธิผลของการดำเนินงานระบบดูแลช่วยเหลือนักเรียนของโรงเรียนในสังกัดสำนักงานเขตพื้นที่การศึกษาประถมศึกษาเลย เขต 2 ได้แก่ การปฏิบัติหน้าที่ของครูที่ปรึกษา และการนิเทศระบบการดูแลช่วยเหลือนักเรียน โดยสามารถพยากรณ์ร้อยละ 36.2

คมกฤษ ทองนพคุณ (2556, หน้า 80) ศึกษาปัญหาการดำเนินงานระบบดูแลช่วยเหลือนักเรียนของครูที่ปรึกษาโรงเรียนขยายโอกาสทางการศึกษา กลุ่มเมือง

มัธยมศึกษา การศึกษาภาคบังคับ สังกัดสำนักงานเขตพื้นที่การศึกษาประถมศึกษาสมุทรปราการ เขต 1 ผลการวิจัยพบว่า 1) ปัญหาการดำเนินงานระบบดูแลช่วยเหลือนักเรียนของครูที่ปรึกษาโรงเรียนขยายโอกาสทางการศึกษา กลุ่มเมืองมัธยมศึกษา การศึกษาภาคบังคับ สังกัดสำนักงานเขตพื้นที่การศึกษาประถมศึกษาสมุทรปราการ เขต 1 อยู่ในระดับปานกลาง 2) ปัญหาการดำเนินงานระบบดูแลช่วยเหลือนักเรียนของครูที่ปรึกษาโรงเรียนขยายโอกาสทางการศึกษา กลุ่มเมืองมัธยมศึกษา การศึกษาภาคบังคับ สังกัดสำนักงานเขตพื้นที่การศึกษาสมุทรปราการ เขต 1 จำแนกตามประสบการณ์การทำงาน พบว่า แตกต่างกันอย่างมีนัยสำคัญทางสถิติ จำแนกตามขนาดโรงเรียน พบว่า แตกต่างกันอย่างไม่มีนัยสำคัญทางสถิติ

วุฒิไกร วุฒิกัมพล (2557, บทคัดย่อ) ศึกษาการศึกษาสภาพและแนวทางการพัฒนาการดำเนินงานระบบดูแลช่วยเหลือนักเรียนในสถานศึกษาสังกัดสำนักงานเขตพื้นที่การศึกษาประถมศึกษาพิษณุโลก เขต 3 ผลการวิจัยพบว่า สภาพการดำเนินงานระบบดูแลช่วยเหลือนักเรียนในสถานศึกษาสังกัดสำนักงานเขตพื้นที่การศึกษาประถมศึกษาพิษณุโลก เขต 3 มีการดำเนินงานระบบดูแลช่วยเหลือนักเรียนในสถานศึกษาโดยภาพมีการทำงานอยู่ในระดับมาก

วรรณภา เย็นมนัส (2557, บทคัดย่อ) ศึกษาการศึกษาปัจจัยที่มีผลต่อการดำเนินงานระบบดูแลช่วยเหลือนักเรียนของครูที่ปรึกษาโรงเรียนมัธยมศึกษาในจังหวัดพระนครศรีอยุธยา สังกัดสำนักงานเขตพื้นที่ศึกษามัธยมศึกษา เขต 3 ผลการวิจัยพบว่า 1) การดำเนินงานระบบดูแลช่วยเหลือนักเรียนของครูที่ปรึกษา โรงเรียนมัธยมศึกษาในจังหวัดพระนครศรีอยุธยา สังกัดสำนักงานเขตพื้นที่ศึกษามัธยมศึกษา เขต 3 ในภาพรวมทุกด้านมีการปฏิบัติอยู่ในระดับมาก โดยด้านที่มีคะแนนปฏิบัติสูงสุด ได้แก่ การคัดกรองนักเรียน รองลงมา ได้แก่ การรู้จักนักเรียนรายบุคคลส่วนข้อที่มีการปฏิบัติต่ำสุด คือ การส่งต่อ 2) ปัจจัยที่มีผลต่อการดำเนินงานระบบดูแลช่วยเหลือนักเรียนของครูที่ปรึกษา โรงเรียนมัธยมศึกษาในจังหวัดพระนครศรีอยุธยา สังกัดสำนักงานเขตพื้นที่ศึกษามัธยมศึกษาเขต 3 อย่างมีนัยสำคัญทางสถิติที่ระดับ .05 มี 3 ปัจจัย คือ ด้านภาวะผู้นำการเปลี่ยนแปลง ($Beta = .458$) ด้านการนิเทศติดตามและประเมินผล ($Beta = .243$) และด้านการทำงานเป็นทีม ($Beta = .192$) สามารถรวมกันอธิบายความแปรปรวนต่อผลการดำเนินงานระบบดูแลช่วยเหลือนักเรียนได้ร้อยละ 69

กฤษฎา โปชนอก (2558, บทคัดย่อ) ศึกษาการพัฒนาการดำเนินงานระบบดูแลช่วยเหลือนักเรียนโรงเรียนบ้านหัวานสหวิทยา สังกัดสำนักงานเขตพื้นที่การศึกษา ประถมศึกษาสกลนคร เขต 3 ผลการวิจัยพบว่า ผลการพัฒนาการดำเนินงานระบบดูแลช่วยเหลือนักเรียน 1) กลุ่มผู้วิจัยมีความรู้ความเข้าใจเกี่ยวกับการดำเนินงานระบบดูแลช่วยเหลือนักเรียนจากการเข้ารับการประชุมเชิงปฏิบัติการโดยภาพรวมอยู่ในระดับมาก (2) การดำเนินงานระบบการดูแลช่วยเหลือนักเรียนในวงรอบที่ 1 ค่าเฉลี่ยในระดับมาก ในวงรอบที่ 2 มีค่าเฉลี่ยอยู่ในระดับมากที่สุดมีค่าความก้าวหน้าเท่ากับ 60.87 3) ผลการประเมินมาตรฐานการดำเนินงานระบบดูแลช่วยเหลือนักเรียนโดยรวมหลังสิ้นสุดวงรอบที่ 2 โดยผู้มีส่วนเกี่ยวข้องมีค่าอยู่ในระดับดี

ชฎารัตน์ พลเดช (2558, บทคัดย่อ) ศึกษาปัจจัยที่ส่งผลต่อการดำเนินงานระบบดูแลช่วยเหลือนักเรียนของสถานศึกษาสังกัดสำนักงานเขตพื้นที่การศึกษามัธยมศึกษา เขต 20 ผลการวิจัยพบว่า 1) ปัจจัยที่ส่งผลต่อการดำเนินงานระบบการดูแลช่วยเหลือนักเรียนของสถานศึกษาสังกัดสำนักงานเขตพื้นที่การศึกษามัธยมศึกษา เขต 20 อยู่ในระดับมากทุกปัจจัย 2) การดำเนินงานระบบการดูแลช่วยเหลือนักเรียนของสถานศึกษา สังกัดสำนักงานเขตพื้นที่การศึกษามัธยมศึกษา เขต 20 อยู่ในระดับมาก ทั้งโดยรวมและรายด้านทุกด้าน 3) ปัจจัยการดำเนินงานระบบดูแลช่วยเหลือนักเรียนของสถานศึกษา สำนักงานเขตพื้นที่การศึกษามัธยมศึกษา เขต 20 ทุกด้านมีความสัมพันธ์ทางบวกกับการดำเนินงานระบบการดูแลช่วยเหลือนักเรียน

อำนาจ ชยางคานนท์ (2558, บทคัดย่อ) ศึกษาปัจจัยที่ส่งผลต่อความพึงพอใจในการปฏิบัติงานของครูผู้รับผิดชอบระบบดูแลช่วยเหลือนักเรียนในสถานศึกษาขั้นพื้นฐาน สังกัดสำนักงานเขตพื้นที่การศึกษาประถมศึกษาจันทบุรี ผลการวิจัยพบว่า 1) การปฏิบัติงานระบบดูแลช่วยเหลือนักเรียนของบุคลากรตามความคิดเห็นของครูผู้รับผิดชอบระบบดูแลช่วยเหลือนักเรียนในสถานศึกษาขั้นพื้นฐาน ในภาพรวมอยู่ในระดับมาก 2) ความพึงพอใจในการปฏิบัติงานของครูผู้รับผิดชอบระบบดูแลช่วยเหลือนักเรียนในสถานศึกษาขั้นพื้นฐาน ในภาพรวมอยู่ในระดับมาก 3) ปัจจัยด้านผู้บริหาร ครู ผู้ปกครอง และชุมชนมีความสัมพันธ์ทางบวกกับความพึงพอใจในการปฏิบัติงานของครูผู้รับผิดชอบระบบดูแลช่วยเหลือนักเรียนในสถานศึกษาขั้นพื้นฐาน อย่างมีนัยสำคัญทางสถิติที่ระดับ .01 และ 4) ปัจจัยด้านผู้ปกครองและชุมชน ด้านผู้บริหารและด้านครู ส่งผลต่อความ

พึงพอใจในการปฏิบัติงานของครูผู้รับผิดชอบระบบดูแลช่วยเหลือนักเรียนในสถานศึกษา
 ขั้นพื้นฐาน อย่างมีนัยสำคัญทางสถิติที่ระดับ .01 และสามารถพยากรณ์ได้ร้อยละ 91.20

4.2 วิจัยต่างประเทศ

Lares (1995, p. 1603–A) ศึกษาความเข้าใจ หลักการและการปฏิบัติตาม
 หลักการบริหารจัดการคุณภาพแบบเบ็ดเสร็จ (Total Quality Management) ในด้านวินัย
 นักเรียน เพื่อกำหนดคุณภาพของระบบดูแลจัดการวินัย และการแก้ปัญหาวินัยนักเรียน
 ตลอดจนปัญหาอุปสรรค บางประการในการแก้ปัญหาวินัยนักเรียน โดยใช้วิธีเก็บรวบรวม
 ข้อมูลจากการไปเยี่ยมเยียนสำนักงานวินัยนักเรียนของโรงเรียนชายระดับมัธยมศึกษา
 ตอนต้น แล้ววิเคราะห์ข้อมูลโดยใช้หลัก TQM ผลการวิจัย พบว่า หลักการของ TQM
 ในการแก้ปัญหาวินัยนักเรียนใช้ประโยชน์ได้ เนื่องจากเป็นการทำให้นักเรียนมีพัฒนาการ
 ทางวินัยที่เหมาะสมและเป็นที่ยอมรับ

Tucker (1999, Abstract) ศึกษาการรับรู้ของครู ผู้ปกครอง และผู้บริหารของ
 โรงเรียนในระดับมัธยมศึกษาแห่งเบอมิด้า ที่มีผลต่อการทำผิดระเบียบของนักเรียน
 โดยการพิจารณาจากบ้าน กลุ่มเพื่อน ครู และนโยบายของโรงเรียน กลุ่มตัวอย่างในการทำ
 วิจัยครั้งนี้คือ นักเรียนโรงเรียนมัธยมศึกษา จำนวน 2 แห่ง ในปีการศึกษา 1995 และ 1996
 โดยวิธีเก็บรวบรวมข้อมูลจากการสัมภาษณ์ ความประพฤติของนักเรียน สมุดรายงาน
 และเอกสารที่ระบุเกี่ยวกับแนวปฏิบัติที่เกี่ยวกับพฤติกรรมนักเรียนของโรงเรียน ซึ่ง
 ผลการวิจัยพบว่า นักเรียนมีพฤติกรรมไม่เหมาะสม คือ การเคารพนับถือครู การขาดเรียน
 กิริยาที่หยาบคาย ยาเสพติด ความรุนแรง และด้านอื่นๆ อีกทั้งยังพบว่านักเรียนชายมีผล
 การกระทำความผิดมากกว่านักเรียนหญิงในทุกกรณี ยกเว้นกรณีเกี่ยวกับการใช้ยาเสพติด
 นักเรียนที่กระทำความผิดส่วนใหญ่จะมีอัตราการขาดเรียนสูง โดยผู้ปกครองและ
 นักเรียนตำหนิว่านักเรียนมีพฤติกรรมที่ผิดวินัยดังกล่าว เป็นผลมาจากครูและโรงเรียน ซึ่ง
 นโยบายของโรงเรียนบางนโยบายควรเพิ่มความเอาใจใส่ของครูที่มีต่อนักเรียน ควรเพิ่ม
 ความสามารถในการจัดการเกี่ยวกับการจัดห้องเรียน และควรชี้ชัดถึงข้อตักเตือนที่เป็นไป
 ในแนวทางเดียวกันต่อพฤติกรรมที่ไม่เหมาะสมและวิธีการที่ครู ผู้บริหารใช้ในการตำหนิ
 นักเรียนที่มีพฤติกรรมไม่เหมาะสมด้วยความรู้สึกเหมือนที่ครอบครัวกระทำไม่ใช่แสดง
 บทบาทของครู และควรหาคำจำกัดความที่ระบุถึงพฤติกรรมที่ไม่เหมาะสม

Joseph (2001, p.1715–A) ศึกษาความสัมพันธ์ระหว่างจำนวนและประเภท
 ของถ้อยคำที่แสดงความรู้สึกของเด็กที่แสดงออกกับรูปแบบการแก้ปัญหาที่เกิดขึ้นระหว่าง

บุคคล(ทางบวกหรือทางลบ) โดยได้ศึกษาจากนักเรียนที่มีความเสี่ยงสูงและความเสี่ยงต่ำ จำนวน 72 คน โดยทั่วไปเด็กกลุ่มเสี่ยงส่วนใหญ่ชอบใช้คำที่แสดงความรู้สึกเพียง 5 คำ คือ สุข เศร้า โกรธ กลัวและเหนื่อยล้า จากผลการศึกษาพบว่า เด็กที่มีความเสี่ยงสูงแสดง ถ้อยคำความรู้สึกเชิงบวกน้อยกว่า และการแก้ไขปัญหาน้อยกว่าเด็กที่มีความเสี่ยงต่ำ การวิเคราะห์หาเหตุผลของการแสดงออกนั้นทำให้สามารถคาดเดาถึงการจำแนกประเภทของปัญหาที่อาจเกิดขึ้น เพราะทั้งความสามารถทางภาษา คำที่แสดงความรู้สึกในแง่บวก และจำนวนของคำพูดในเชิงบวกต่างๆ นั้นล้วนเป็นตัวที่แสดงให้เห็นถึงระดับของความเสี่ยงของปัญหาที่จะเกิดขึ้นได้

Teed (2002, p. 1715-A) ศึกษาการพบนักเรียนเพื่อรู้จักความต้องการทางด้านอารมณ์และสังคมของนักเรียน ครูประมกับความเข้าใจในการให้คำปรึกษาในชั้นเรียน ผลการวิจัยพบว่า ลักษณะพิเศษของเด็กที่มีลักษณะเหมือนกันคือ ครอบครัวยุ้ย ร้าง ครอบครัวยุ้ยขนาดใหญ่ผู้ปกครองติดสารเสพติด เด็กมีความรุนแรง ถูกทารุณทางเพศ ถูกทอดทิ้ง พิการ และเด็กสุขภาพไม่ดีต้องใช้จ่ายบำบัด สิ่งเหล่านี้เป็นแรงกดดันอย่างมากและมีผลกระทบต่อชีวิตเด็ก เป็นที่ทราบกันว่า ระบบการศึกษานั้นมีอิทธิพลต่อปัญหาด้านสังคมและอารมณ์ของเด็กในเรื่องการเรียน รวมทั้งการขาดการฝึกฝนเพียงพอ จึงจำเป็นอย่างยิ่งที่ครูต้องเอาใจใส่ต่อปัญหาและความต้องการของนักเรียนในเรื่องต่างๆ นอกเหนือจากการเรียนการสอนที่ได้วางนโยบายไว้ในการปฏิรูปหลักสูตรในเรื่องที่จะพัฒนาครูให้มีประสิทธิภาพมากขึ้นเป็นผู้มีความชำนาญ จำเป็นต้องมีข้อมูลที่เป็นอย่างเพียงพอ เพื่อจะทำบทบาทหน้าที่นี้ได้เหมาะสม และมีประสิทธิภาพ ดังนั้นเพื่อเป็นการตอบสนองความต้องการของครูในยุคปฏิรูปหลักสูตร จึงจำเป็นอย่างยิ่งที่จะต้องทำให้ครูได้ตระหนักอย่างถ่องแท้ว่า สิ่งที่ครูจะปฏิบัติในห้องเรียนคืออะไร สิ่งที่ตอบสนองความต้องการของนักเรียนได้ดีที่สุดคืออะไร จากการศึกษาทำให้รู้ว่าครูได้ใช้วิธีการให้คำปรึกษาที่หลากหลายในชั้นเรียนโดยเฉพาะอย่างยิ่งครูรู้จักการใช้การแนะแนวให้คำปรึกษา เพื่อเป็นมาตรการในการป้องกัน และรักษาฟื้นฟูได้อีกด้วย

Massare (2004, Abstract อ้างถึงใน กฤษฎา โพนนอก, 2557, หน้า 104) ได้ศึกษาพฤติกรรมนักเรียนเกี่ยวกับระเบียบว่าด้วยเครื่องแต่งกายของนักเรียน โดยสอบถามผู้บริหารครูและผู้ปกครองเกี่ยวกับการสวมเครื่องแบบนักเรียน จากการศึกษาเอกสารสำคัญเกี่ยวกับนักเรียนในด้านวินัยการเข้าเรียน และตามนโยบายเครื่องแบบของโรงเรียนโดยใช้มาตราส่วนประมาณค่า 5 ระดับตามแบบของลิเคิร์ท

สอบถามผู้บริหารจำนวน 133 คน ครูและผู้ปกครองจำนวน 1,336 คน กลุ่มเป้าหมาย 3 กลุ่ม คือ ผู้บริหาร ครูและผู้ปกครอง พบว่า โดยภาพรวมโรงเรียนที่ทำการศึกษามีนโยบายเกี่ยวกับระเบียบว่าด้วยเครื่องแต่งกาย หลังจากได้นำนโยบายเครื่องแบบโรงเรียนไปใช้ ทำให้ปัญหาด้านการทำร้ายร่างกายและการทะเลาะวิวาท ไม่เคารพเพื่อน และการสั่งพักการเรียนลดลง และการสำรวจพบว่ากลุ่มตัวอย่างมีความเห็นด้วยอย่างยิ่ง และสนับสนุนให้นักเรียนใช้เครื่องแบบโรงเรียนผู้บริหารโรงเรียน และครูสนับสนุนและรับรองคุณภาพเครื่องแบบโรงเรียนด้วยกลุ่มตัวอย่างทั้ง 3 กลุ่ม เห็นว่าพฤติกรรมด้านการแต่งกายดีขึ้น ผลการวิจัยครั้งนี้สามารถใช้เป็นตัวแทนกลุ่มโรงเรียน เพื่อกำหนดผลกระทบของนโยบายเครื่องแบบโรงเรียนที่มีผลต่อนักเรียนของกลุ่มโรงเรียนนั้นๆ ได้

จากการศึกษาเอกสารและงานวิจัยที่เกี่ยวข้อง ทั้งในประเทศและต่างประเทศ สามารถสรุปประเด็นได้คือ การดำเนินงานระบบดูแลช่วยเหลือนักเรียน มีครูเป็นบุคลากรหลักในการปฏิบัติงาน มีขั้นตอนการดำเนินงานแบ่งเป็น 5 ด้าน คือ การรู้จักนักเรียนเป็นรายบุคคล การคัดกรองนักเรียน การส่งเสริมนักเรียน การป้องกันและแก้ไขปัญหา การส่งต่อ ในแต่ละขั้นตอนก็จะแตกต่างกันออกไป โดยมีเครื่องมือในการทำงานอย่างชัดเจนมีการประสานความร่วมมืออย่างใกล้ชิดกับครูที่เกี่ยวข้องหรือบุคลากรภายนอก การบริหารงานระบบการดูแลช่วยเหลือนักเรียน ดำเนินการส่งเสริมให้มีความรู้ความเข้าใจในระบบดูแลช่วยเหลือนักเรียน และมีการดำเนินงานอย่างต่อเนื่องสม่ำเสมอ โดยถือเป็นงานสำคัญที่โรงเรียนต้องดำเนินการอย่างต่อเนื่อง การที่ผู้บริหารใช้กระบวนการบริหารอย่างมีประสิทธิภาพและเกิดประสิทธิผลนั้นมีปัจจัยหลายอย่างเข้ามาเกี่ยวข้อง ผู้วิจัยจึงสนใจที่จะศึกษาปัจจัยที่ส่งผลต่อความสำเร็จในการดำเนินงานดูแลช่วยเหลือนักเรียน 3 ด้าน ได้แก่ ด้านผู้บริหาร หัวหน้างานระบบดูแลช่วยเหลือนักเรียน ครูผู้สอน จะทำให้สามารถป้องกันส่งเสริมและแก้ไขปัญหาต่างๆ ซึ่งจะนำไปสู่ความสำเร็จในการดำเนินงานดูแลช่วยเหลือนักเรียนอย่างมีประสิทธิภาพ