

บทที่ 1

บทนำ

ภูมิหลัง

ในสภาวะปัจจุบันโลกอยู่ในยุคที่มีการเปลี่ยนแปลงและการแข่งขันกันอย่างสูง ซึ่งนับวันจะทวีความรุนแรงมากยิ่งขึ้นและในพื้นฐานที่ประเทศไทยเป็นส่วนหนึ่งของประชาคมโลก จึงหลีกเลี่ยงไม่ได้ที่จะได้รับผลกระทบจากการเปลี่ยนแปลงนี้ สิ่งที่จะต้องเตรียมรับกับสถานการณ์นี้ก็คือ การพัฒนาทรัพยากรมนุษย์ และสร้างองค์ความรู้ที่จำเป็นต่อการพัฒนาประเทศ ซึ่งบทบาทหลักจะตกอยู่กับผู้ที่มีส่วนเกี่ยวข้องกับการจัดการศึกษา ที่ต้องเร่งพัฒนากำลังคนให้มีความสามารถ มีองค์ความรู้ที่จำเป็น มีทักษะการคิด มีทักษะการประกอบอาชีพ สามารถแก้ปัญหาของตนเองและสังคมอย่างชาญฉลาด การศึกษาจึงเป็นปัจจัยสำคัญในการพัฒนาคนให้มีคุณภาพและประสิทธิภาพที่จะส่งผลต่อการพัฒนาประเทศทั้งด้านเศรษฐกิจ สังคม การเมือง การปกครอง ปฏิเสธไม่ได้ที่รัฐจักคุณค่าของการอนุรักษ์ทรัพยากรธรรมชาติและสิ่งแวดล้อม ตลอดจนพัฒนาวิทยาศาสตร์และเทคโนโลยีด้วยกำลังคนที่มีการศึกษาสูง มีสติปัญญาและมีความคิดสร้างสรรค์ สอดคล้องกับพระราชดำรัสพระบาทสมเด็จพระปรมินทรมหาภูมิพลอดุลยเดชที่ทรงกล่าวว่า “การศึกษาเป็นปัจจัยสำคัญในการสร้างคนและพัฒนาความรู้ ความคิด ความประพฤติ และคุณธรรมของบุคคล สังคมและบ้านเมืองใดให้การศึกษาดีให้การศึกษาที่ดีแก่เยาวชนได้อย่างครบถ้วนพอเหมาะแก่กับทุกๆ ด้านสังคมและบ้านเมืองนั้นก็จะมีพลเมืองที่มีคุณภาพ ซึ่งสามารถธำรงรักษาความเจริญมั่นคงของประเทศชาติไว้ได้และพัฒนาให้ก้าวหน้าต่อไปได้ตลอด” และ “งานด้านการศึกษา เป็นงานสำคัญที่สุดอย่างหนึ่งของชาติ เพราะความเจริญความเสื่อมของชาตินั้น ขึ้นอยู่กับการศึกษาของพลเมืองเป็นข้อใหญ่ ตามข้อเท็จจริงที่ทราบกันดีแล้ว ระยะเวลาที่บ้านเมืองของเรามีพลเมืองเพิ่มขึ้นอย่างรวดเร็ว มีสัญญาณบางอย่างเกิดขึ้นด้วยว่า

พลเมืองของเราบางส่วนเสื่อมโทรมลงไปทั้งความประพฤติและจิตใจ ซึ่งเป็นอาการที่น่าวิตก ถ้าหากยังคงเป็นอยู่ต่อไป เราอาจจะเอาตัวไม่รอด ปรากฏเช่นนั้นนอกจากเหตุอื่นแล้วต้องมีเหตุมาจากการจัดการศึกษาด้วยอย่างแน่นอน เราจึงต้องจัดงานด้านการศึกษาให้เข้มแข็งขึ้น” (พระราชดำรัส, 27 กรกฎาคม 2507 อ้างถึงในแนวพระราชดำริด้านการศึกษา 9 รัชกาล, 2555, หน้า 286–287) แต่สภาพปัจจุบันคุณภาพการศึกษาไทยมีมาตรฐานค่อนข้างต่ำ เมื่อเปรียบเทียบกับคุณภาพมาตรฐานการศึกษาของอีกหลายประเทศในระดับเดียวกัน

พระราชบัญญัติ การศึกษาแห่งชาติ พ.ศ. 2542 แก้ไขเพิ่มเติม (ฉบับที่ 2) พ.ศ. 2545 ได้กำหนดความมุ่งหมาย ของการจัดการศึกษา ในมาตรา 6 ไว้ว่า การจัดการศึกษาต้องเป็นไปเพื่อพัฒนาคนไทย ให้เป็นมนุษย์ ที่สมบูรณ์ ทั้งร่างกาย จิตใจ สติปัญญา ความรู้และคุณธรรม มีจริยธรรม และวัฒนธรรมในการดำรงชีวิต สามารถอยู่ร่วมกับผู้อื่นได้อย่างมีความสุข (ธีระ รุญเจริญ, 2550, หน้า 59) สอดคล้องกับเจตนารมณ์ของ รัฐธรรมนูญแห่งราชอาณาจักร พุทธศักราช 2550 มาตรา 49 บุคคลย่อมมีสิทธิเสมอกันในการรับการศึกษาไม่น้อยกว่าสิบสองปีที่รัฐจะต้องจัดให้อย่างทั่วถึงและมีคุณภาพ โดยไม่เก็บค่าใช้จ่าย ผู้ยากไร้ ผู้พิการหรือทุพพลภาพ หรือผู้อยู่ในสภาวะยากลำบาก ต้องได้รับสิทธิตามวรรคหนึ่ง และการสนับสนุนจากรัฐเพื่อให้ได้รับการศึกษาโดยทัดเทียมกับบุคคลอื่น อย่างไรก็ตามการดำเนินการให้บรรลุเป้าหมายอย่างมีพลังและมีประสิทธิภาพ จึงจำเป็นที่จะต้องมีการกระจายอำนาจและให้ทุกฝ่ายมีส่วนร่วม (กระทรวงศึกษาธิการ, 2546, หน้า6–7) การกระจายอำนาจการบริหารและจัดการศึกษา เป็นกลไกหนึ่งที่สามารถทำให้การพัฒนาคุณภาพการศึกษาประสบความสำเร็จ จึงได้กำหนดไว้ในพระราชบัญญัติการศึกษาแห่งชาติ พุทธศักราช 2542 แก้ไขเพิ่มเติม (ฉบับที่ 2) พุทธศักราช 2545 หมวด 5 ส่วนที่ 1 มาตรา 39 บัญญัติ ให้กระทรวงกระจายอำนาจการบริหารและการจัดการศึกษาทั้งด้านวิชาการ ด้านงบประมาณ ด้านการบริหารงานบุคคล และด้านการบริหารงานทั่วไป ไปยังคณะกรรมการและสำนักงานเขตพื้นที่การศึกษาและสถานศึกษาโดยตรง และเพื่อให้การดำเนินงานมีความเป็นรูปธรรมมากยิ่งขึ้น พระราชบัญญัติระเบียบบริหารราชการกระทรวงศึกษาธิการ พุทธศักราช 2546 มาตรา 44 จึงได้กำหนดเจตนารมณ์ให้สถานศึกษามีฐานะเป็นนิติบุคคล มีอิสระคล่องตัวในการบริหารจัดการได้สะดวก รวดเร็ว ถูกต้อง มีประสิทธิภาพ โดยนำแนวคิดหลักการของการบริหารจัดการโดย ใช้สถานศึกษาเป็นฐาน (school based management : SBM) ที่เน้นการ

กระจายอำนาจจากส่วนกลาง เขตพื้นที่การศึกษาไปยังสถานศึกษาภายใต้การบริหารจัดการในรูปแบบของคณะบุคคล ซึ่งสอดคล้องกับพระราชบัญญัติการศึกษาแห่งชาติ พุทธศักราช 2542 มาตรา 9 ให้มีการจัดระบบโครงสร้างและกระบวนการจัดการศึกษาไทย ให้ยึดหลักมีเอกภาพเชิงนโยบาย มีความหลากหลายในทางปฏิบัติ และมีการกระจายอำนาจไปสู่เขตพื้นที่การศึกษา สถานศึกษาและองค์กรปกครองส่วนท้องถิ่น

ผู้บริหารโรงเรียนในยุคของการเปลี่ยนแปลงในปัจจุบัน จำเป็นต้องได้รับการพัฒนาวิชาชีพอยู่เสมอ เนื่องจากโรงเรียนเป็นหน่วยงานแรกที่มีหน้าที่จัดการเรียนการสอน แก่กุลบุตรกุลธิดา โดยมีผู้บริหารโรงเรียนเป็นผู้นำ (Leader) แต่ความเป็นเลิศขององค์กรไม่ได้เกิดขึ้นอย่างมหัศจรรย์ แต่เกิดจากการพัฒนาและสร้างสรรค์ของผู้นำ ธีระรุญเจริญ (2550, หน้า 111) กล่าวว่า ในยุคโลกาภิวัตน์ทำให้จำเป็นในการที่ต้องมีผู้บริหารสถานศึกษามีอาชีพสูงมาก จึงจะทำให้การบริหารจัดการศึกษาเป็นไปอย่างมีประสิทธิภาพ และมีคุณภาพตามที่พึงปรารถนา ทั้งนี้จากหลักการและเหตุผลหลายประการได้แก่ 1) ปัญหาการบริหารจัดการศึกษา 2) ความจำเป็นในการยกระดับการบริหารการศึกษาเป็นวิชาชีพชั้นสูง 3) ผลการจัดการศึกษายังไม่มีคุณภาพเช่น การปฏิรูปไม่ตีบหน้า การประเมินของสำนักงานรับรองมาตรฐานและประเมินคุณภาพการศึกษา(องค์การมหาชน)บ่งชี้สถานศึกษายังไม่ได้คุณภาพตามมาตรฐาน 4) การบริหารการศึกษายังไม่เหมาะสม และขาดประสิทธิภาพ 5) ความซับซ้อนในการบริหารจัดการศึกษาจำเป็นต้องอาศัยมาตรฐานและคุณสมบัติเฉพาะของผู้บริหาร 6) การบริหารจัดการต้องอาศัยระบบและรูปแบบการบริหารที่ครอบคลุมสัมพันธ์ระหว่างองค์ประกอบมากมาย และ 9) การใช้ลักษณะการบริหารจัดการโดยใช้โรงเรียนเป็นฐาน (School-base management : SBM) ดังนั้นผู้นำจึงเป็นปัจจัยที่สำคัญที่สุดที่จะจัดการองค์การในช่วงเวลาของการเปลี่ยนแปลงและวิกฤติ เพราะภาวะผู้นำเป็นกลไกที่สำคัญที่สุดของการทำงานภายในองค์การ ซึ่งสอดคล้องกับคำกล่าวที่ว่าภาวะผู้นำที่เข้มแข็งของผู้บริหารโรงเรียนเป็นคุณลักษณะสำคัญของโรงเรียนที่ประสบผลสำเร็จ เพราะผู้นำที่มีประสิทธิผล สร้างสรรค์ระบบที่จะทำให้ครูได้สอนและทำให้นักเรียนมีความสามารถเรียนรู้ได้อย่างแท้จริง สอดคล้องกับ Hughes. (1994, p. 8) ผู้บริหารต้องสนับสนุนการเคลื่อนไหวไปสู่การเปลี่ยนแปลง ต้องมีวิสัยทัศน์ สามารถวิเคราะห์งานในปัจจุบันได้ว่าเหมาะสมหรือไม่เหมาะสม และต้องสามารถวิเคราะห์ความก้าวหน้าของโรงเรียนในปัจจุบันเพื่อที่จะนำไปสู่ทิศทางในอนาคตที่ดี และยังสอดคล้องกับ Alkin (1992, p.718) และ Kimbrough and

Burkett (1990, p.6) กล่าวว่า โรงเรียนก็เช่นเดียวกันมีความต้องการภาวะผู้นำที่เข้มแข็ง โครงสร้างภาวะผู้นำจะได้รับการแต่งตั้งให้มีคุณภาพโดยผู้บริหารโรงเรียน ด้วยผู้บริหารโรงเรียนเป็นบุคคลที่สำคัญที่สุดที่มีอิทธิพลต่อการปฏิบัติการเรียนการสอนของโรงเรียน ความต้องการภาวะผู้นำขึ้นอยู่กับคุณภาพภาวะผู้นำของผู้บริหารในการทำให้โรงเรียนมีความเจริญก้าวหน้าไปอย่างสมบูรณ์ สู่ชีวิตที่ดีด้วยภาวะผู้นำที่มีคุณภาพของผู้บริหาร ซึ่งส่งผลกระทบต่อคุณภาพการศึกษาอย่างสูงของนักเรียน และจากงานวิจัยที่เกี่ยวกับประสิทธิผลหรือความสำเร็จของโรงเรียนส่วนใหญ่พบว่า อิทธิพลภาวะผู้นำทางการศึกษาของผู้บริหารโรงเรียนเป็นปัจจัยที่สำคัญที่สุด (Kimbrough and Burkett, 1990, p.12) ดังนั้นโดยสรุปแล้ว การบริหารการศึกษาในปัจจุบันมีส่วนประกอบที่สำคัญหลายอย่างที่จะช่วยให้สถานศึกษาสามารถจัดการศึกษาบรรลุตามวัตถุประสงค์ที่ตั้งไว้ องค์ประกอบที่สำคัญที่จะขาดเสียมิได้คือ ผู้บริหารสถานศึกษาเป็นผู้ที่ทำหน้าที่เป็นผู้นำของสถานศึกษา ผู้ออกแบบและจัดระบบการศึกษา พัฒนาระบบความคิดและระบบบริหาร แต่การปฏิบัติงานการจัดการศึกษาจะประสบผลสำเร็จได้นั้นขึ้นอยู่กับการปฏิบัติงานของผู้บริหารสถานศึกษาที่มีภาวะผู้นำทางการศึกษาเป็นสำคัญ เพราะความสำเร็จในการเป็นผู้บริหารโรงเรียนนั้น ล้วนต้องการความสามารถที่จะจัดการและใช้ภาวะผู้นำในทุกๆ ในการบริหารจัดการศึกษา และต้องการความรู้ในเรื่องส่วนต่างๆ ที่เป็นระบบของโรงเรียนที่ทำให้แต่ละโรงเรียนมีคุณภาพหรือลักษณะที่เป็นเอกลักษณ์ ซึ่งล้วนแล้วขึ้นอยู่กับคุณภาพภาวะผู้นำทางการศึกษาของผู้บริหารโรงเรียนเป็นสำคัญ

แต่จากข้อมูลการทดสอบของสถาบันทดสอบทางการศึกษาแห่งชาติพบว่า ในปีการศึกษา 2555 นักเรียนในสังกัด สำนักงานเขตพื้นที่การศึกษามัธยมศึกษาเขต 21 มีผลการสอบ o-net ของ นักเรียนชั้น ม.3 และม.6 มีค่าเฉลี่ยดังต่อไปนี้ นักเรียนชั้นมัธยมศึกษาปีที่ 3 กลุ่มสาระการเรียนรู้ภาษาไทย 53.00 คะแนน กลุ่มสาระการเรียนรู้สังคมศึกษา ศาสนาและวัฒนธรรม 45.84 คะแนน กลุ่มสาระการเรียนรู้ภาษาต่างประเทศ 27.51คะแนน กลุ่มสาระการเรียนรู้คณิตศาสตร์ 25.91 คะแนน กลุ่มสาระการเรียนรู้วิทยาศาสตร์ 34.57คะแนนกลุ่มสาระการเรียนรู้สุขศึกษาและพลศึกษา56.26 คะแนน กลุ่มสาระการเรียนรู้ศิลปะ 43.55 คะแนน และ กลุ่มสาระการเรียนรู้การงานอาชีพและเทคโนโลยี 45.83 คะแนน ส่วนนักเรียนชั้นมัธยมศึกษาปีที่ 6มีผลการสอบกลุ่มสาระการเรียนรู้ภาษาไทย 39.06 คะแนน กลุ่มสาระการเรียนรู้สังคมศึกษา ศาสนาและวัฒนธรรม 33.86 คะแนน กลุ่มสาระการเรียนรู้ภาษาต่างประเทศ 18.00คะแนน กลุ่มสาระการเรียนรู้

คณิตศาสตร์ 18.85 คะแนน กลุ่มสาระการเรียนรู้วิทยาศาสตร์ 31.62 คะแนน กลุ่มสาระการเรียนรู้สุขศึกษาและพลศึกษา 51.12 คะแนน กลุ่มสาระการเรียนรู้ศิลปะ 30.95 คะแนน และ กลุ่มสาระการเรียนรู้การงานอาชีพและเทคโนโลยี 41.46 คะแนน (รายงานการทดสอบระดับชาติขั้นพื้นฐาน O-NET สถาบันทดสอบทางการศึกษาแห่งชาติ (องค์การมหาชน, 2555) ซึ่งทุกระดับชั้น และทุกกลุ่มสาระการเรียนรู้ต่ำกว่าระดับมาตรฐานของประเทศ

จากภาวะวิกฤติทางการศึกษาข้างต้นประกอบกับผลของการศึกษาของสำนักงานรับรองมาตรฐานและประเมินคุณภาพการศึกษา (องค์การมหาชน) (2555) ได้สรุปปัญหาการศึกษาของประเทศไทยประสบปัญหาสำคัญ 3 ประการได้แก่ การขาดความต่อเนื่องเชิงนโยบาย การขาดการกำกับเชิงปริมาณและการขาดการควบคุมเชิงคุณภาพ สอดคล้องกับการศึกษาของสำนักงานเลขาธิการสภาการศึกษา (2547) ได้สรุปปัญหาการศึกษาไทยไว้ว่าปัญหาสำคัญคือ การขาดเอกภาพเชิงนโยบาย ขาดเป้าหมายและทิศทางในภาพรวมที่ชัดเจน ขาดระบบกลไกที่เข้มแข็งในการกำกับ ติดตาม ตรวจสอบและประเมินผลการดำเนินงานของสถานศึกษา การบริหารจัดการขาดความคล่องตัวและขาดประสิทธิภาพ การศึกษาไม่สามารถปรับตัวเพื่อตอบสนองต่อการเปลี่ยนแปลงในยุคสังคมโลกาภิวัตน์ ขาดกลไกในการสร้างศักยภาพการพึ่งพาตนเอง การสร้างความเข้มแข็งแก่ชุมชนและเศรษฐกิจฐานราก รวมทั้งการสร้างขีดความสามารถในการแข่งขันระดับนานาชาติ ดังนั้นจึงมีความจำเป็นที่ผู้บริหารจะใช้ภาวะผู้นำทางการศึกษาในการขับเคลื่อนการบริหารการศึกษา โดยใช้องค์ประกอบของผู้นำการเปลี่ยนแปลง ผู้นำทางวิชาการ ผู้นำเชิงจริยธรรมและผู้นำใฝ่บริการในการปฏิบัติในการบริหารการศึกษา ผู้วิจัยจึงเห็นความสำคัญในการจัดทำยุทธศาสตร์โดยการวิจัยเชิงนโยบาย(Policy Research) อันเป็นกระบวนการศึกษาปัญหาพื้นฐานทางสังคม เพื่อให้ได้ข้อเสนอที่เน้นการปฏิบัติที่เป็นไปได้(Possible action oriented recommendations) ไว้สำหรับผู้กำหนดนโยบายได้ใช้ประกอบแนวทางในการบริหารและประกอบการตัดสินใจในการแก้ปัญหา(วิโรจน์ สารรัตนะ, 2553, หน้า 20) โดยนำเสนอข้อเสนอเชิงยุทธศาสตร์การบริหารการศึกษาโดยใช้ภาวะผู้นำทางการศึกษาของผู้บริหารโรงเรียนในการบริหารการศึกษา ต่อผู้มีอำนาจในการกำหนดนโยบาย และถึงแม้ว่าสำนักงานเขตพื้นที่การศึกษามัชฌิมศึกษา เขต 21 จะมีนโยบาย และยุทธศาสตร์ในการดำเนินการเพื่อพัฒนาคุณภาพการศึกษาที่มีอยู่แล้ว แต่ยังคงขาดยุทธศาสตร์การบริหารการศึกษาโดยใช้ภาวะผู้นำทางการศึกษาของผู้บริหารโรงเรียน

ทั้งที่ผู้บริหารโรงเรียนซึ่งเป็นทั้งผู้ปฏิบัติ ผู้กำกับ ผู้ติดตามในการจัดการศึกษา ดังนั้นเพื่อ
 ความมีประสิทธิภาพ โดยการมีส่วนร่วมของผู้บริหารโรงเรียน และบุคลากรที่เกี่ยวข้องใน
 การจัดการศึกษา ผู้วิจัยจึงได้ทำวิจัยเพื่อหาแนวทางการแก้ปัญหาคุณภาพการศึกษาโดยใช้
 ภาวะผู้นำทางการศึกษาของผู้บริหารโรงเรียน ในการจัดระบบกรอบโครงสร้างของ
 กระบวนการบริหารการศึกษาให้มีเอกภาพเชิงนโยบาย มีความหลากหลายทางปฏิบัติ
 สะท้อนภาพการบริหารจัดการศึกษา โดยอาศัยความยืดหยุ่น คล่องตัว และ
 กระบวนการมีส่วนร่วม เพื่อจัดทำเป็นข้อเสนอเชิงยุทธศาสตร์การบริหารการศึกษาโดยใช้
 ภาวะผู้นำทางการศึกษาของผู้บริหารโรงเรียนในการพัฒนาศักยภาพการบริหารจัด
 การศึกษาในส่วนที่เป็นการกระจายอำนาจทางการบริหารคือ การบริหารโดยภาพรวม
 การบริหารงานวิชาการ การบริหารงานบุคคล การบริหารงานงบประมาณ และการ
 บริหารงานทั่วไป เน้นยุทธศาสตร์การบริหารที่ยึดสถานศึกษาหรือพื้นที่เป็นฐาน (all for
 education) มีกระบวนการกำหนดนโยบายการศึกษาตลอดจนนำไปสู่การปฏิบัติ โดยการ
 พิจารณาจากการตัดสินใจอย่างมีส่วนร่วมของผู้มีส่วนได้ส่วนเสีย เพื่อนำไปสู่การกำหนด
 วิสัยทัศน์ พันธกิจ เป้าหมาย ประเด็นยุทธศาสตร์ และตัวบ่งชี้ ตามเกณฑ์ความเหมาะสม
 (Propriety มีความสอดคล้อง (Accordance) มีความเป็นไปได้ (Feasibility) และความเป็น
 ประโยชน์ (Utility) เพื่อนำไปใช้เป็นแนวทางในการจัดการศึกษาต่อไป

คำถามของการวิจัย

ข้อเสนอเชิงยุทธศาสตร์การบริหารโดยใช้ภาวะผู้นำทางการศึกษาของผู้บริหาร
 โรงเรียน สังกัดสำนักงานเขตพื้นที่การศึกษามัธยมศึกษาเขต 21 ได้แก่การบริหารโดย
 ภาพรวม การบริหารงานวิชาการ การบริหารงานงบประมาณ การบริหารงานบุคคล และ
 การบริหารงานทั่วไปมีวิสัยทัศน์ พันธกิจ เป้าหมาย ประเด็นยุทธศาสตร์และตัวบ่งชี้
 อะไรบ้าง และมีความเหมาะสม ความสอดคล้อง ความเป็นไปได้ ความเป็นประโยชน์
 หรือไม่อย่างไร

ความมุ่งหมายของการวิจัย

1. เพื่อศึกษาและกำหนดยุทธศาสตร์การบริหารโดยใช้ภาวะผู้นำทางการศึกษาที่ประกอบด้วยด้านวิสัยทัศน์ พันธกิจ เป้าหมาย ประเด็นยุทธศาสตร์ และตัวบ่งชี้ ของผู้บริหารโรงเรียนสังกัดสำนักงานเขตพื้นที่การศึกษามัธยมศึกษาเขต 21

2. เพื่อตรวจสอบคุณลักษณะที่ดีของข้อเสนอเชิงยุทธศาสตร์การบริหารโดยใช้ภาวะผู้นำทางการศึกษาของผู้บริหารโรงเรียน ในสังกัดสำนักงานเขตพื้นที่การศึกษามัธยมศึกษาเขต 21 ที่มีความเหมาะสม ความสอดคล้อง ความเป็นไปได้ และความเป็นประโยชน์ ในการนำไปปฏิบัติ

ความสำคัญของการวิจัย

ผลการวิจัยครั้งนี้จะทำให้ได้ข้อเสนอข้อเสนอเชิงยุทธศาสตร์ ซึ่งจะนำไปใช้ให้เกิดประโยชน์ดังนี้

1. ประโยชน์งานวิชาการ

1.1 ทำให้ได้องค์ความรู้เกี่ยวกับข้อเสนอเชิงยุทธศาสตร์การบริหารการศึกษาโดยใช้ภาวะผู้นำทางการศึกษาสำหรับผู้บริหารโรงเรียนโดยใช้โรงเรียนในสังกัดสำนักงานเขตพื้นที่การศึกษามัธยมศึกษาเขต 21 โดยการวิจัยเชิงนโยบายที่เน้นแหล่งข้อมูลที่หลากหลายตามหลักการสามเส้า(Triangulation of Data source)

1.2 ทำให้ได้องค์ความรู้เกี่ยวกับกระบวนการจัดทำข้อเสนอเชิงยุทธศาสตร์การบริหารการศึกษาโดยใช้ภาวะผู้นำทางการศึกษาสำหรับผู้บริหารโรงเรียนโดยใช้โรงเรียนในสังกัดสำนักงานเขตพื้นที่การศึกษามัธยมศึกษาเขต 21 ที่สามารถประยุกต์ใช้จากกระบวนการวิจัยเชิงนโยบาย

1.3 ทำให้ได้องค์ความรู้ใหม่ที่เป็นประโยชน์ในการพัฒนาการบริหารการศึกษาโดยใช้ภาวะผู้นำทางการศึกษาของผู้บริหารโรงเรียนในสังกัดสำนักงานเขตพื้นที่การศึกษามัธยมศึกษาเขต 21

2. ประโยชน์เชิงการประยุกต์ใช้

2.1 ผู้บริหารโรงเรียนมัธยมศึกษาในสังกัดสำนักงานเขตพื้นที่การศึกษามัธยมศึกษาเขต 21 สามารถนำผลการวิจัยไปใช้เป็นกรอบในการปฏิบัติงานเพื่อให้การ

บริหารจัดการศึกษาเป็นไปอย่างมีประสิทธิภาพและประสิทธิผล

2.2 ผู้บริหารโรงเรียนมัธยมศึกษาอื่นๆสามารถนำผลการวิจัยไปใช้ในการพัฒนาการบริหารการศึกษาโดยใช้ภาวะผู้นำทางการศึกษาโดยการประยุกต์ให้เหมาะสมกับบริบทเพื่อให้เกิดประสิทธิภาพในการบริหารจัดการ

2.3 ผู้บริหารในระดับสูงสามารถนำองค์ความรู้ที่ได้จากการวิจัยครั้งนี้ไปใช้ในการวางแผนเพื่อพัฒนาผู้บริหารสถานศึกษาให้มีประสิทธิภาพในการปฏิบัติงานต่อไป

ขอบเขตของการวิจัย

การวิจัยในครั้งนี้กำหนดขอบเขตการวิจัยไว้ดังนี้

1. ขอบเขตของเนื้อหา

ผู้วิจัยได้กำหนดแนวทางเนื้อหาในประเด็นต่างๆคือ

1.1 ขอบเขตของยุทธศาสตร์ได้แก่วิสัยทัศน์ พันธกิจ เป้าหมาย ประเด็นยุทธศาสตร์ และตัวบ่งชี้

1.2 องค์ประกอบของภาวะผู้นำทางการศึกษา ได้แก่ ผู้นำการเปลี่ยนแปลง ผู้นำด้านวิชาการ ผู้นำด้านจริยธรรม ผู้นำด้านใ้บริการ

1.3 องค์ประกอบของการบริหารงานโรงเรียน ได้แก่ การบริหารโดยภาพรวม การบริหารวิชาการ การบริหารงานบุคคล การบริหารงานงบประมาณและการบริหารงานทั่วไป

2. พื้นที่ที่ศึกษา

2.1 พื้นที่ที่ศึกษาสภาพปัจจุบันและยุทธศาสตร์เพื่อการบริหารโดยใช้ภาวะผู้นำทางการศึกษาของผู้บริหารโรงเรียน เป็นโรงเรียนในสังกัดสำนักงานเขตพื้นที่การศึกษามัธยมศึกษาเขต โดยแบ่งโรงเรียนออกเป็น 4 ขนาดคือโรงเรียนขนาดเล็ก (มีนักเรียนตั้งแต่ 499 คนลงมา)โรงเรียนขนาดกลาง (มีนักเรียนตั้งแต่ 500-1,499 คน)โรงเรียนขนาดใหญ่ (มีนักเรียนตั้งแต่ 1,500-2,499 คน)โรงเรียนขนาดใหญ่พิเศษ (มีนักเรียนตั้งแต่ 2,500 คนขึ้นไป)

2.2 พื้นที่ศึกษาที่เป็นการศึกษาพหุกรณี มี 3 โรงเรียนซึ่งเป็นโรงเรียนต้นแบบการบริหารการศึกษา โดยใช้หลักเกณฑ์ในการพิจารณาเป็นโรงเรียน

มาตรฐานสากล ในสังกัด สำนักงานเขตพื้นที่การศึกษามัธยมศึกษา สำนักงาน
คณะกรรมการการศึกษาขั้นพื้นฐาน กระทรวงศึกษาธิการ

3. ขอบเขตระยะเวลา

ในการวิจัยได้แบ่งเวลาในการวิจัยออกเป็น 3 ระยะดังนี้

3.1 ระยะที่ 1 การศึกษาข้อมูลพื้นฐาน ดำเนินการระหว่างเดือน
พฤษภาคม 2556 ถึงเดือนพฤษภาคม 2557

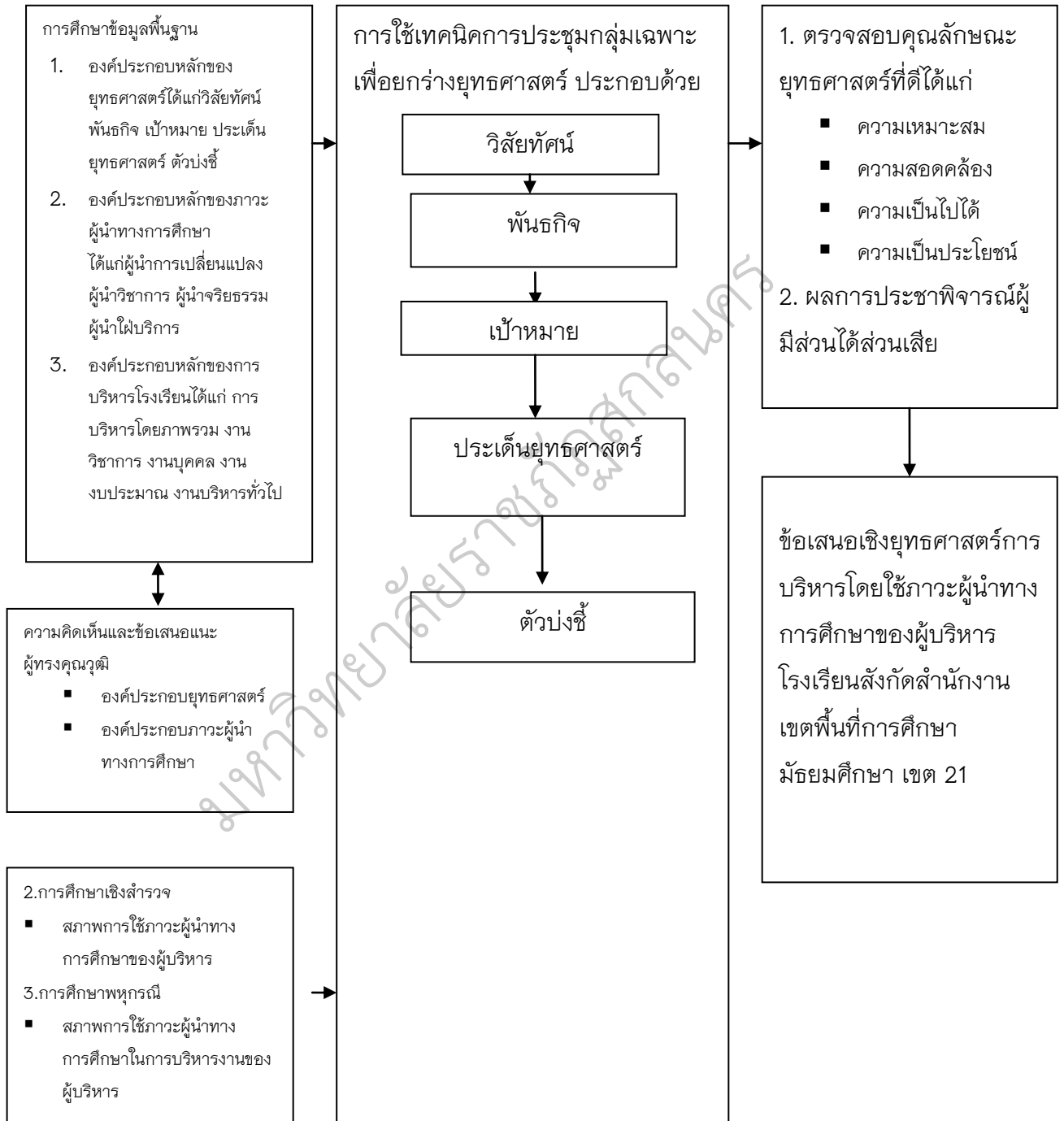
3.2 ระยะที่ 2 การยกเว้นยุทธศาสตร์ ดำเนินการระหว่างเดือน มิถุนายน
2557 ถึงเดือนเมษายน 2558

3.3 ระยะที่ 3 การตรวจสอบคุณลักษณะที่ดีของยุทธศาสตร์ ดำเนินการ
ระหว่างเดือน พฤษภาคม 2558 ถึงเดือน มิถุนายน 2558

มหาวิทยาลัยราชภัฏสุราษฎร์ธานี

กรอบแนวคิดของการวิจัย

จากการศึกษาเอกสาร และงานวิจัยที่เกี่ยวข้อง สรุปเป็นกรอบแนวคิดของการวิจัยได้ดังนี้



ภาพประกอบ 1 กรอบแนวคิดในการวิจัย

นิยามศัพท์เฉพาะ

1. ข้อเสนอเชิงยุทธศาสตร์ หมายถึง วิธีการ หรือแบบแผนที่เป็นแนวทางการบริหารจัดการขององค์การเพื่ออำนวยความสะดวกในการบริหารจัดการองค์การให้บรรลุวัตถุประสงค์ที่กำหนดไว้ได้อย่างมีประสิทธิภาพ ประกอบด้วยวิสัยทัศน์ พันธกิจ เป้าหมาย ประเด็นยุทธศาสตร์ และตัวบ่งชี้โดยมีรายละเอียดดังนี้

1.1 วิสัยทัศน์ (vision) หมายถึง ภาพความตั้งใจหรือสิ่งที่พึงปรารถยาอย่างกว้างๆในอนาคตสมเหตุสมผล สามารถให้ทิศทางกับผู้นำที่จะนำองค์การไปสู่ภารกิจที่มีความชัดเจนในอนาคต

1.2 พันธกิจ (mission) หมายถึง ภารกิจหน้าที่พื้นฐาน หรือสิ่งที่องค์การหรือหน่วยงานต้องปฏิบัติ ซึ่งแสดงออกในรูปลักษณะของงานหรือกิจกรรมตามกรอบภาระหน้าที่ การกำหนดกรอบภาระหน้าที่หรือขอบเขตเพื่อเสนอแนะการกำหนดทิศทางยุทธศาสตร์

1.3 เป้าหมาย (goal) หมายถึง การระบุปริมาณและคุณภาพของความสำเร็จในการใช้ยุทธศาสตร์การบริหารโดยใช้ภาวะผู้นำทางการศึกษาของผู้บริหารโรงเรียน ด้านการบริหารโดยภาพรวม ด้านวิชาการ ด้านงานบุคคล ด้านงานงบประมาณ และด้านบริหารงานทั่วไป

1.4 ประเด็นยุทธศาสตร์ (strategy issue) หมายถึง แนวทางหรือสิ่งจำเป็นที่ต้องปฏิบัติเพื่อให้บรรลุตามเป้าหมายของยุทธศาสตร์การบริหารโดยใช้ภาวะผู้นำทางการศึกษาของผู้บริหารโรงเรียน ด้านการบริหารโดยภาพรวม ด้านวิชาการ ด้านงานบุคคล ด้านงานงบประมาณ และด้านบริหารงานทั่วไป

1.5 ตัวบ่งชี้ (indicator) หมายถึง ดัชนีระบุถึงความสำเร็จในการปฏิบัติตามกลยุทธ์ทั้งเชิงปริมาณและคุณภาพที่สามารถวัดได้จากระบบการติดตามประเมินผลการปฏิบัติงานจากการใช้ยุทธศาสตร์การบริหารโดยใช้ภาวะผู้นำทางการศึกษาของผู้บริหารโรงเรียน ด้านการบริหารโดยภาพรวม ด้านวิชาการ ด้านงานบุคคล ด้านงานงบประมาณ และด้านบริหารงานทั่วไป

2. ภาวะผู้นำทางการศึกษา หมายถึง กระบวนการที่ผู้บริหารใช้ในการจูงใจต่อเพื่อนร่วมงานในการปฏิบัติงานด้านการศึกษาเพื่อให้บรรลุเป้าหมายอย่างยั่งยืนในโรงเรียน ซึ่งมีคุณลักษณะที่สำคัญของผู้บริหารโรงเรียนที่ผู้วิจัยได้สังเคราะห์ขึ้นจากองค์ประกอบ

หลักของผู้นำด้านการเปลี่ยนแปลง ผู้นำด้านวิชาการ ผู้นำด้านจริยธรรม และผู้นำด้านใฝ่บริการ

3. ผู้บริหารโรงเรียน หมายถึง ผู้อำนวยการโรงเรียน รองผู้อำนวยการโรงเรียน ผู้รักษาในตำแหน่งผู้อำนวยการโรงเรียน ในสังกัดสำนักงานเขตพื้นที่การศึกษามัธยมศึกษา เขต 21 สำนักงานคณะกรรมการการศึกษาขั้นพื้นฐาน กระทรวงศึกษาธิการ

4. การบริหารการศึกษา หมายถึง การดำเนินงานของผู้บริหารโรงเรียนในการพัฒนาคนให้มีคุณภาพตามบริบทการกระจายอำนาจ ซึ่งประกอบด้วย

4.1 การบริหารโดยภาพรวม หมายถึง การปฏิบัติงานที่เกี่ยวข้องกับการบริหารงานการศึกษา ซึ่งได้แก่ การจัดทำวิสัยทัศน์ พันธกิจ แผนกลยุทธ์ การวางแผน การวิเคราะห์สภาพแวดล้อม การกำหนดมาตรฐาน การประเมินผลภาพรวมของสถานศึกษา โครงสร้างการบริหารจัดการ การกำหนดเป้าหมาย และทิศทางการพัฒนา การจัดสรรงบประมาณ และสิ่งอำนวยความสะดวกเพื่อการบรรลุวิสัยทัศน์ พันธกิจและเป้าหมาย

4.2 การบริหารงานวิชาการ หมายถึง การปฏิบัติงานหรือกิจกรรมที่เกี่ยวข้องกับหลักสูตร งานด้านการเรียนการสอน การประเมินผล สื่อ อุปกรณ์ งานวิจัย แหล่งการเรียนรู้ การประกันคุณภาพ และการนิเทศติดตามผล

4.3 การบริหารงานบุคคล หมายถึง การปฏิบัติงานหรือกิจกรรมที่เกี่ยวข้องกับการวางแผนด้านอัตรากำลัง การสรรหาและคัดเลือก กระบวนการพัฒนาบุคลากร โครงสร้างการบริหารและการธำรงรักษาศักยภาพ

4.4 การบริหารงานงบประมาณ หมายถึง การปฏิบัติงานหรือกิจกรรมที่เกี่ยวข้องกับการวิเคราะห์และจัดสรรงบประมาณ การบริหารงานการเงิน การเบิกจ่าย และการตรวจสอบการใช้งบประมาณ

4.5 การบริหารงานทั่วไป หมายถึง การปฏิบัติงานหรือกิจกรรมที่เกี่ยวข้องกับงานอื่นๆ นอกจากการบริหารงานวิชาการ การบริหารงานบุคคลและการบริหารงานงบประมาณ ได้แก่ โครงสร้างภารกิจ การดำเนินงาน การจัดสภาพแวดล้อมภายในและภายนอก การประชาสัมพันธ์ งานธุรการและการพัฒนาระบบเครือข่ายข้อมูลสารสนเทศ

5. การศึกษาพหุกรณีศึกษา หมายถึง การศึกษาภาคสนามเกี่ยวกับสภาพการปฏิบัติงานตามยุทธศาสตร์ของโรงเรียนโดยใช้ภาวะผู้นำทางการศึกษาของผู้บริหารโรงเรียนมัธยมศึกษา ที่เปิดสอนระดับช่วงชั้น 3-4 จำนวน 3 แห่ง และเป็นโรงเรียนต้นแบบพัฒนาอย่างเข้มข้น(Intersive School)

6. ผู้มีส่วนได้ส่วนเสีย หมายถึง คณะครู คณะกรรมการสถานศึกษา บุคคล ชุมชน หรือองค์การที่ปฏิบัติตามหน้าที่ หรือให้ความสนใจต่อการดำเนินการกิจกรรมของการจัดการศึกษาของโรงเรียนในสังกัดสำนักงานเขตพื้นที่การศึกษามัธยมศึกษาเขต 21

7. การตรวจสอบคุณลักษณะที่ดีของยุทธศาสตร์ หมายถึง การนำยุทธศาสตร์เสนอต่อผู้เชี่ยวชาญ โดยใช้หลักการตรวจสอบ 4 ประเด็นคือความเหมาะสม ความสอดคล้อง ความเป็นไปได้และความเป็นประโยชน์

7.1 ความเหมาะสม หมายถึง ผลการประเมินข้อเสนอเชิงยุทธศาสตร์ด้านความเหมาะสมกับบริบทของพื้นที่ศึกษาตามความเห็นของผู้เชี่ยวชาญ

7.2 ความสอดคล้อง หมายถึง ผลการประเมินข้อเสนอเชิงยุทธศาสตร์ด้านความสอดคล้องกับบริบทของพื้นที่ศึกษาตามความเห็นของผู้เชี่ยวชาญ

7.3 ความเป็นไปได้ หมายถึง ผลการประเมินข้อเสนอเชิงยุทธศาสตร์ด้านความเป็นไปได้อกับบริบทของพื้นที่ศึกษาตามความเห็นของผู้เชี่ยวชาญ

7.4 ความเป็นประโยชน์ หมายถึง ผลการประเมินยุทธศาสตร์ด้านความเป็นประโยชน์กับบริบทของพื้นที่ศึกษาตามความเห็นของผู้เชี่ยวชาญ

8. ผู้ทรงคุณวุฒิ หมายถึง ผู้มีความเชี่ยวชาญในการบริหารจัดการศึกษาซึ่งความเห็นของผู้นั้นเป็นประโยชน์ในการวินิจฉัยชี้ขาดในประเด็นของยุทธศาสตร์

9. ผู้เชี่ยวชาญ หมายถึง ผู้ที่รู้ และประสบการณ์ในการบริหารจัดการศึกษาโดยใช้ภาวะผู้นำทางการศึกษาที่คุณสมบัติตามเกณฑ์ที่ผู้วิจัยกำหนด

10. การประชาพิจารณ์ หมายถึง กระบวนการที่เปิดโอกาสให้ผู้มีส่วนได้ส่วนเสียในการจัดการศึกษาได้แสดงความคิดเห็นโดยมีส่วนร่วมในการให้ข้อมูล ไม่ว่าจะเห็นด้วยหรือไม่เห็นด้วยก็ตาม

11. การประชุมกลุ่มเฉพาะ (Focus Group Discussion) หมายถึง การให้บุคคลกลุ่มหนึ่งที่มีความรู้ และประสบการณ์สูงที่ผู้วิจัยเลือกมาสนทนาได้ตอบ แสดงความรู้ลึกนึกคิดซึ่งกันและกันในประเด็นต่างๆ ที่ผู้วิจัยกำหนดขึ้นตามวัตถุประสงค์ของการวิจัย