

บทที่ 1

บทนำ

ภูมิหลัง

การก้าวเข้าสู่โลกแห่งยุคศตวรรษที่ 21 ความรู้สึก และกลืนใจของสังคมโลก จะแตกต่างไปจากศตวรรษที่ 20 อย่างหน้ามือเป็นหลังมือเนื่องจากการก้าวไปของโลก มนุษย์เราจากยุคเก่าสู่ยุคใหม่ครั้งนี้ไม่ใช่ไปตามระบอบพัฒนาการแบบกันหอยธรรมดา แต่เป็นการก้าวกระโดดไปสู่ยุคของ “โลกไร้พรมแดน” หรือ “ยุคแห่งข้อมูลข่าวสาร” ไม่ว่าโลกจะก้าวไปสู่ยุคใดสมัยใดก็ยังเต็มไปด้วยความขัดแย้งแข่งขันกันอยู่เหมือนเดิม แตกต่างกันตรงที่ว่าความขัดแย้งแข่งขันจะเข้มข้นมากขึ้น นับวันก้าวเข้าสู่ความลึกลับ มีความสลับซับซ้อน และมีลักษณะก้าวกระโดดอย่างต่อเนื่องทำให้แต่ละทุกภาคส่วนของ โลกมีการเปลี่ยนแปลงอย่างรวดเร็วรวมถึงด้านเศรษฐกิจ การเมือง วัฒนธรรม สังคมและ เทคโนโลยี การเปลี่ยนแปลงของโลกในครั้งนี้ได้ส่งผลกระทบต่อวิถีชีวิตของ ผู้คนในสังคม และเป็นเหตุการณ์ที่ไม่เคยรู้เคยเห็นมาก่อนในอดีตถ้ามนุษย์ไม่เปลี่ยนแปลง ไม่ปฏิรูปการดำรงชีวิตแบบเก่าและไม่พัฒนาตนเองไปตามวงโคจรของโลกในยุคใหม่แล้ว ผู้นั้นจะกลายเป็นฝ่ายเสียเปรียบในสังคมโลกปัจจุบัน(กระทรวงศึกษาธิการ, 2010, หน้า 17) ฉะนั้นการศึกษามีบทบาทสำคัญอย่างยิ่งต่อชีวิตของคน และสังคม โดยเฉพาะการสร้างคน เข้าสู่ศตวรรษที่ 21 เน้นการพัฒนาคนเป็นสำคัญโดยการพัฒนาคนจะประสบความสำเร็จได้ ต้องมีการพัฒนาทั้งด้านความรู้ สติปัญญา ร่างกาย อารมณ์ สังคม และคุณธรรม (จันทร์ชลี มาพุทธ, 2546, หน้า 4) และเห็นผลในระยะเวลานั้นโดยมีกฎหมาย การศึกษาที่เป็นหลักปฏิบัติชัดเจนในการบริหารการศึกษา มีกฎหมายการศึกษาภาค บังคับให้มีการจัดทำหลักสูตรการเรียนการสอนให้สอดคล้องกับสภาพทางเศรษฐกิจ และสังคมดำเนินการผลิตและอบรมครูให้มีคุณภาพเท่าเทียมกันทั่วประเทศ มีการปฏิรูป อุดมศึกษา (ธีระ รุญเจริญ, 2553, หน้า 3) แต่ถึงอย่างนั้นก็ตามในกระบวนการจัดการเรียน การสอน ครู คือปัจจัยหลักที่จะช่วยส่งเสริมชี้แนะอบรมให้ความรู้กับนักศึกษา ครูคือ แบบอย่าง

ครูคือผู้นำ ครูคือแม่พิมพ์ของชาติ (Yukl, 1998, P. 25) สังคมถ้าปราศจากครูจะกลายเป็นสังคมที่ไม่พึงประสงค์เพราะครูเป็นผู้ที่มีบทบาทสำคัญในการสร้างและพัฒนาเยาวชนผู้ซึ่งเป็นอนาคตของชาติให้มีคุณลักษณะที่พึงประสงค์ตามเป้าหมายของการศึกษาโดยครูเป็นผู้ที่สามารถคิดวิเคราะห์ที่มีทักษะในการแสวงหาความรู้และสร้างองค์ความรู้ได้ด้วยตนเอง เป็นบุคคลแห่งการเรียนรู้สามารถปรับตัวแลกเปลี่ยนเรียนรู้และอยู่ในสังคมได้อย่างมีความสุข ดังนั้นสมควรจะถึงเวลาแล้วที่จะต้องกระตุ้นให้หน่วยงานทางการศึกษาได้คิดถึงสิ่งซึ่งมากขึ้นเกี่ยวกับการเรียนรู้ทางวิชาชีพของครูความรู้ทางวิชาชีพ และสถานภาพทางวิชาชีพ ควรจะมีลักษณะอย่างไรสำหรับครูรุ่นใหม่ผู้ที่กำหนดแนวทางในการจัดการศึกษาให้เหมาะสมกับยุคสมัย การสนับสนุนช่วยเหลือให้ครูเรียนรู้ได้อย่างเหมาะสม ครูเหล่านี้ก็จะไปช่วยนักศึกษาให้เรียนรู้ได้อย่างเหมาะสมเช่นกัน ซึ่งเป็นหนึ่งในความรับผิดชอบต่างๆ และเป็นหนึ่งในองค์ประกอบสำคัญของการเรียนรู้ทางวิชาชีพระหว่างครูด้วยกันเอง (กระทรวงศึกษาธิการ, 2553, หน้า 34)

ภาวะผู้นำของครูในแง่คุณลักษณะ 6 ด้าน คือ 1) เป็นผู้นำการเรียนการสอน 2) เป็นผู้นำการปรับปรุง และเปลี่ยนแปลง 3) เป็นผู้นำการเป็นต้นแบบด้านคุณธรรม 4) เป็นผู้นำการมีส่วนร่วม 5) เป็นผู้นำการบริหารจัดการและ 6) เป็นผู้นำการแก้ปัญหาเฉพาะหน้า (Leithwood and Duke, 1999, p.84) และ Childs-Bowen and Scrivener (2000, p. 90) กล่าวถึงครูที่มีภาวะผู้นำของครูในแง่การพัฒนาตนไปสู่ความเป็นครูมืออาชีพภายใต้บรรยากาศของการเรียนรู้ร่วมกันของครู และส่งเสริมการเรียนรู้ของผู้เรียน ตลอดจนส่งเสริมประสิทธิภาพการจัดการศึกษาของสถานศึกษา ภาวะผู้นำในปัจจุบันเป็นสถานการณ์ที่จำเป็นมากสำหรับองค์กรใดหากขาดภาวะผู้นำเสียแล้วย่อมจะทำให้องค์กรนั้น ดำเนินกิจกรรมไปด้วยความยากลำบากภาวะผู้นำหรือความเป็นผู้นำที่มีประสิทธิภาพจึงมีความสำคัญต่อความสำเร็จขององค์กร ในการดำเนินงานให้บรรลุตามวัตถุประสงค์ที่กำหนดไว้ความล้มเหลวขององค์กรต่างๆ สืบเนื่องมาจากการขาดบุคลากรที่มีภาวะผู้นำนั่นเอง และไม่ใช่ผู้บริหารโรงเรียนเท่านั้นที่จะต้อง มี ภาวะผู้นำจะต้องพัฒนาครูสถานศึกษาให้มีภาวะผู้นำอีกด้วยภาระงานด้านการเรียนการสอนสลับซับซ้อน กันมากขึ้นจึงจำเป็นต้อง มีการปฏิบัติงานทางวิชาชีพที่มีมาตรฐานสูง วิชาชีพครูถือว่าเป็นวิชาชีพหลักเป็นตัวแทนหลักของการเปลี่ยนแปลงในยุคสังคมฐานความรู้ Suranna and Moss (2002) ทำการวิจัยค้นหาภาวะผู้นำของครูในการเรียนการสอนวิชาชีพครูพบว่าครูผู้มีภาวะผู้นำมีคุณลักษณะที่สำคัญดังนี้ 1) เป็นผู้สอนที่ดีในห้องเรียน 2) เป็นผู้นำทางชีวิตให้กับเพื่อนครู

3) เป็นผู้พัฒนาหลักสูตร 4) รับบทบาทเป็นตัวแทนขององค์กรทั้งในโรงเรียนหรือของสมาคมท้องถิ่น 5) ทำงานร่วมกับครูคนอื่น ๆ และผู้บริหารด้วย นอกจากนี้ Neuman and Simmons (2001) ได้เสนอแนวคิดที่ว่าภาวะผู้นำของครูมิใช่หน้าที่ของครูบางคนแต่เป็นหน้าที่เป็นความรับผิดชอบและเป็นการใช้อำนาจของครูทุกคนในโรงเรียน ตราบใดที่ครูเหล่านั้นสามารถใช้พฤติกรรมผู้นำได้อย่างเหมาะสมกับทุกภารกิจในโรงเรียนจะส่งผลให้เกิดการสร้างแรงบันดาลใจ และกระตุ้นการใช้ปัญญาให้เต็ม สร้างแนวคิดใหม่สร้างวิธีการใหม่ และนำไปสู่การปฏิบัติจนเห็นผลเชิงประจักษ์ได้อย่างไรก็ตามปรากฏการณ์ที่เกิดขึ้นโดยทั่วไปจะพบว่าปัญหาเรื่องคุณภาพของครูจำเป็นต้องได้รับการแก้ไขโดยเร็วเนื่องจากส่งผลกระทบต่อถึงนักเรียนโดยตรงปัญหาของครูผู้สอนนับเป็นประเด็นเร่งด่วนที่อยู่ในชั้นวิกฤติซึ่งภาครัฐและทุกภาคส่วนต้องประสานพลังในการแก้ไขและต้องดำเนินการอย่างจริงจังรอบคอบและต่อเนื่องทั้งนี้ยุทธศาสตร์มาตรฐาน และแนวทางในการแก้ไขปัญหาทั้งหมดต้องพิจารณาในลักษณะองค์รวมตั้งแต่สถานภาพครูทิศทางการผลิตครูในอนาคตรวมถึงการประกันคุณภาพของครูเพื่อสร้างความเชื่อมั่นว่าครูจะมีศักยภาพเพียงพอในการขับเคลื่อนนโยบายการปฏิรูปการศึกษาไปสู่เยาวชนของชาติตามเป้าหมายของรัฐบาลได้อย่างแท้จริง (เลขา ปิยะอัคริยะ, 2550, หน้า 23)

ดังนั้นครูที่มีบทบาทสำคัญอย่างยิ่งคือครูวิชาการของโรงเรียนจะทำให้กระบวนการในการศึกษาการจัดการเรียนรู้ทั้งในด้านวิชาการและประสบการณ์ตลอดเป็นผู้มีความเสียสละ ดูแลเอาใจใส่สั่งสอนให้เด็กได้พบกับแสงสว่างแห่งปัญญาอันเป็นหนทางแห่งการประกอบอาชีพเลี้ยงดูตนเองรวมทั้งนำพาสังคม ประเทศชาติก้าวไปสู่ความเจริญรุ่งเรือง (Goodson and Hargreaves, 2005, p. 31) และ(ประชิด สกฤษณ์พัฒน์ และอุดม เขยกีวศ, 2549) กล่าวถึง ครูผู้สอนจึงจะต้องมีความรู้ความเข้าใจ และเรียนรู้เทคนิควิธีการที่จะพัฒนาการสอนให้ผู้เรียนมีโอกาสที่จะเรียนรู้อย่างเต็มศักยภาพ ทั้งนี้ต้องมุ่งพัฒนาผู้เรียนให้เป็นคนดีมีปัญญามีความสุข (โกศิษฎ์ เพลรินทร์, 2552, บทคัดย่อ) จากที่กล่าวมา ได้แสดงให้เห็นถึงความสำคัญของครูที่มีต่อคุณภาพของการจัดการศึกษาและที่ส่งผลกระทบต่อคุณภาพของนักเรียน และแสดงให้เห็นถึงความมุ่งหวังของทุกภาคส่วน โดยเฉพาะหน่วยงานของรัฐที่รับผิดชอบด้านการศึกษา ที่ต้องการให้ได้ครูที่มีคุณภาพ และแสดงให้เห็นถึงว่าหน่วยงานต่างๆ และนักวิชาการหลายท่านได้ศึกษาวิจัยถึงปัญหาสำคัญที่เกิดขึ้นกับครูซึ่งปัญหาครูไม่มีคุณภาพมิได้เกิดจากระบบไม่ดี หากเกิดจากครูขาดแรงจูงใจ ใฝ่สัมฤทธิ์ ไม่มีแรงบันดาลใจในการพัฒนาตนเองรวมทั้งยังขาดการจัดการเรียนรู้ที่ดีและ

มิได้มีโอกาสดูแลเปลี่ยนแปลงและแบ่งปันความรู้ระหว่างกัน (สำนักงานเลขาธิการสภาการศึกษา , 2551) ซึ่งสอดคล้องกับแนวคิดและผลการวิจัยของนักวิชาการ และหน่วยงานทางการศึกษาที่ศึกษาแนวทางเพื่อพัฒนาครูให้สามารถจัดการเรียนการสอนที่มีคุณภาพ โดยให้ความสำคัญกับภาวะผู้นำของครู (teacher leadership) กล่าวคือ Strodl (1992) กล่าวถึงภาวะผู้นำของครูที่แสดงให้เห็นว่าครูที่มีความสามารถในการใช้ภาวะผู้นำในชั้นเรียนนั้น ประกอบไปด้วยการมีภาวะผู้นำแบบไม่เป็นทางการที่แฝงอยู่และมีความสามารถในการระบุลักษณะของปัญหา Full (1994) กล่าวถึงภาวะผู้นำของครูว่าประกอบด้วยลักษณะที่สำคัญที่มีความมุ่งมั่นและพัฒนาตนเองไปสู่ครูมืออาชีพอย่างต่อเนื่อง และสนับสนุนช่วยเหลือครูคนอื่นให้สามารถพัฒนาไปสู่ครูมืออาชีพด้วย ส่วน Pellicer and Anderson (1995) กล่าวถึงลักษณะสำคัญของภาวะผู้นำครูใน 2 ประเด็น คือ มีความคิดริเริ่มสร้างสรรค์คือเกี่ยวกับการเรียนการสอน และนำไปสู่การปฏิบัติจริงในโรงเรียน โดยก่อให้เกิดผลต่อการปรับปรุงการเรียนรู้อของผู้เรียน และเป็นผู้นำทางการเรียนการสอน กล่าวคือเป็นผู้นำด้านการเรียนการสอนมิได้ถูกกำหนดจากฝ่ายบริหารแต่เกิดจากตัวของครูเองภายใต้การสนับสนุนของโรงเรียน

ปัจจุบันแผนยุทธศาสตร์การพัฒนาสาธารณสุข สาธารณรัฐประชาธิปไตยประชาชนลาว ให้บุคลากรสาธารณสุข มีคุณภาพ มีความรู้ความสามารถ มีจรรยาบรรณ ทักษะที่ถูกต้องไปรับใช้ประชาชน ทุกสถานที่ ทุกเวลา ที่ชาติต้องการให้ได้ทั้งปริมาณ และคุณภาพอย่างเหมาะสม ประกอบด้วย 5 เนื้อหา คือ การก่อสร้างและการยกระดับคุณภาพบุคลากร การคุ้มครองบุคลากร การประกันคุณภาพ และการให้โอกาสเท่าเทียมกันและการปฏิบัติตามนโยบายต่อบุคลากร ยุทธศาสตร์นี้เป็นเหมือนเข็มทิศบอกทาง และเป็นเครื่องมือที่เข้มแข็งช่วยให้แขนงสาธารณสุขสามารถพัฒนาบุคลากรสาธารณสุขอย่างมีประสิทธิภาพในอนาคต (บัวสอน บุบผาวัน, 2010, หน้า 2 - 5)

นอกจากนี้ สาธารณรัฐประชาธิปไตยประชาชนลาวยังได้พยายามดำเนินการปฏิรูปการศึกษาโดยใช้ยุทธศาสตร์ และมาตรการต่างๆ ในการลงมือปฏิบัติจนเกิดผลสำเร็จและการศึกษาลาวในปัจจุบันซึ่งสามารถศึกษาวิเคราะห์ให้เป็นประเด็นต่างๆ ได้ดังนี้

- 1) การเรียนการสอนเป็นการท่องจำ ได้แก่ การเรียน การสอนโดยครูเป็นผู้ไปแสวงหาความรู้ แล้วมาบอกให้นักเรียนจดตามและท่องจำเอาซึ่งเรียกว่าการเรียนการสอนแบบให้ความรู้หรือการเรียนการสอนแบบป้อนข้าวเด็ก ดังนั้นนักเรียนลาวจึงขาดทักษะในด้าน การคิดในการวิเคราะห์และขาดความกระตือรือร้นในการแสวงหาความรู้ความก้าวหน้าให้

ตนเอง ขาดการริเริ่มสร้างสรรค์และการประดิษฐ์คิดค้นสิ่งใหม่ๆ 2) การเรียนการสอนที่ไม่เน้นการปฏิบัติจริง เนื่องจากการเรียนการสอนที่เน้นความจำมากกว่าเน้นความเข้าใจ 3) การเรียนการสอนที่ไม่เกี่ยวข้องกับชีวิตจริงและสังคม เนื้อหาเป็นเรื่องเก่าล้าสมัยทั้งห่างไกลจากชีวิตจริง ไม่สามารถเชื่อมโยงให้เข้ากับชีวิตประจำวันของนักเรียนได้ (กระทรวงศึกษาธิการ, 2006, หน้า 18 - 20)

ความจำเป็นในการปฏิรูปการศึกษาลาวนั้นเพื่อพัฒนาคุณภาพการศึกษาของชาติให้สอดคล้องกับแนวทางการศึกษาของพรรคระยะใหม่ เพื่อให้การศึกษาเป็นที่พึงอันศักดิ์สิทธิ์ของประชาชนทั้งชาติ ในการพัฒนาทรัพยากรมนุษย์ให้มีคุณภาพสอดคล้องกับการพัฒนา กับโครงสร้างทางด้านเศรษฐกิจ-สังคมของชาติ เพื่อสามารถเชื่อมคนกับสังคมในอาเซียน และในโลก โดยที่การปฏิรูปการศึกษาจะต้องดำเนินไปภายใต้ทิศทางการชี้นำของพรรค และรัฐบาล ดังนี้ คือ 1) ให้สอดคล้องกับยุทธศาสตร์แห่งการพัฒนาและโครงสร้างเศรษฐกิจของประเทศเพื่อเชื่อมโยงเข้ากับสากล 2) ต้องลงลึกถึงระบบโครงสร้างของการศึกษาแห่งชาติ ซึ่งก่อนอื่นต้องปฏิรูปทัศนคติและความรู้เกี่ยวกับการเปลี่ยนแปลงระบบโครงสร้างของการศึกษา 3) ต้องดำเนินไปบนพื้นฐานการมีส่วนร่วมของทุกคน รับประกันกระบวนการศึกษาดำเนินไปอย่างต่อเนื่องปกติ 4) ต้องเป็นการขยายภูมิปัญญาและความเป็นเอกลักษณ์ทางด้านวัฒนธรรมแห่งชาติ เพื่อเพิ่มความเป็นปึกแผ่นของคนลาวทั้งชาติ 5) ต้องขยายโอกาสการศึกษา ส่งเสริมความสามารถ และช่วยปรับปรุงชีวิตความเป็นอยู่ของประชาชนให้ดีขึ้น เพื่อยกความสามารถในการแข่งขัน และเชื่อมโยงประเทศให้เข้ากับภาคพื้นและสากล 6) ต้องยกฐานะ และเชิดชูบทบาทของครู-อาจารย์สอนให้สูงขึ้นในทุกด้าน สำหรับวิธีการสอนยึดตามเงื่อนไขการจัดสภาพแวดล้อมพื้นฐานวัตถุ และเทคโนโลยีการศึกษาในโรงเรียน ระดับความรู้ ความสามารถ และวิชาเฉพาะของครูลาวในปัจจุบัน รวมถึงลักษณะพิเศษทางด้านจิตศาสตร์ และสรีระศาสตร์ของนักเรียน การศึกษาลาวบนเส้นทางของการปฏิรูประบบใหม่นี้ยังมีความจำเป็นที่จะต้อง “ใหม่ก็เอาเก่าก็รักษา” หมายความว่า ยังคงควรใช้หลักการสอนแบบให้ความรู้โดยให้ครูเป็นศูนย์กลาง และหลักการสอนแบบค้นพบความรู้โดยให้นักเรียนเป็นศูนย์กลาง ควบคู่กันไปตามสภาพแวดล้อม และเงื่อนไขที่เหมาะสมของชาติลาว (สุคงแสง ไชยเลิศ, 2007, หน้า 5 - 6)

ปัจจุบันสาธารณรัฐประชาธิปไตยประชาชนลาวมีวิทยาลัยวิทยาศาสตร์สุขภาพ 3 แห่งคือ วิทยาลัยวิทยาศาสตร์สุขภาพ หลวงพระบาง วิทยาลัยวิทยาศาสตร์สุขภาพ สะหวันนะเขต และวิทยาลัยวิทยาศาสตร์สุขภาพจำปาสัก เป็นสถานศึกษาที่จัดการศึกษา

ระดับอุดมศึกษาโดยมีวัตถุประสงค์เพื่อผลิตแพทย์และพยาบาลให้เป็นบุคลากรที่มีคุณภาพ ได้มาตรฐานทางด้านการแพทย์และพยาบาลสามารถนำความรู้ไปพัฒนาให้บริการ สุขภาพอนามัยของประชาชนให้สอดคล้องกับชีวิตมนุษย์เพราะเรื่องสุขภาพเป็นสิ่งสำคัญต่อการ พัฒนาประเทศชาติในทุกด้าน วิทยาลัยวิทยาศาสตร์สุขภาพแต่ละแห่งมีระบบโครงสร้างการ จัดตั้งประกอบด้วย 3 หน่วยงาน คือ 1) หน่วยงานบริหารงานทั่วไปรับผิดชอบเกี่ยวกับเรื่อง บุคลากร อาคารสถานที่ งบประมาณ และงานเลขานุการ หรือฝ่ายธุรการรับผิดชอบ เกี่ยวกับหนังสือราชการ 2) หน่วยงานวิชาการรับผิดชอบเรื่องหลักสูตรและการเรียน การสอน และครูผู้สอน 3) หน่วยงานส่งเสริมนักศึกษารับผิดชอบเรื่องสถิตินักศึกษา กิจกรรมนักศึกษา งานแนะแนวซึ่งเจ้าหน้าที่ในแต่ละหน่วยงานจะมีวิชาชีพด้านการแพทย์ และพยาบาล วิทยาลัยทั้ง 3 แห่งนี้ เปิดทำการเรียนการสอน 4 หลักสูตรวิชาที่สอน คือ 1) พยาบาลศาสตร์เทคนิคชั้นกลาง 2) ผดุงครรภ์ชุมชนชั้นกลาง 3) พยาบาลชั้นสูง 4) วิชาการแพทย์ชั้นสูงเนื่องจากวิทยาลัย แต่ละแห่งได้เปิดทำการสอนหลายหลักสูตรทำให้มี ครูผู้สอนไม่เพียงพอกับหลักสูตรที่สอนจำเป็นจึงต้องให้บุคลากรในระดับผู้บริหารวิทยาลัย และระดับหัวหน้าหน่วยงานทำหน้าที่เป็นผู้สอนร่วมด้วยรวมทั้งครูรับเชิญจากโรงพยาบาล และครูรับเชิญจากส่วนอื่นที่เกี่ยวข้องกับหลักสูตรวิชาสอน ซึ่งครูผู้สอนที่กล่าวมานี้มี วิชาชีพด้านการแพทย์ และพยาบาล ส่วนหลักการด้านการสอน และการส่งความรู้ให้ นักศึกษามีเพียงได้รับการอบรมระยะเวลาสั้นเพียง 1 สัปดาห์ต่อปี ประกอบกับครูที่มีอยู่ใน วิทยาลัยทั้ง 3 แห่งมีคุณภาพ และประสบการณ์แตกต่างกันครูบางคนมีวุฒิต่ำกว่าปริญญาตรี ปัญหาด้านบุคลากร บุคลากรมีอายุเฉลี่ย 50 ปีขึ้นไปทำให้ประสิทธิภาพของการทำงาน ลดลง สอนไม่ตรงวิชาเอก ขาดความรู้ความเข้าใจความสามารถในการใช้ภาษาและ เทคโนโลยี ปัญหาด้านอาคารสถานที่ แหล่งเรียนรู้ไม่เพียงพอกับ จำนวนนักเรียนคือ ห้องปฏิบัติการต่างๆ เช่น ห้องปฏิบัติการวิทยาศาสตร์ ห้องปฏิบัติการคอมพิวเตอร์ภูมิทัศน์ ของวิทยาลัยวิทยาศาสตร์สุขภาพ ยังไม่เอื้อต่อการเรียนรู้เท่าที่ควรเนื่องจากกำลังปรับปรุง ปัญหาด้านงบประมาณขาดงบประมาณในการบริหารจัดการในเรื่องต่างๆ ซึ่งในอดีต วิทยาลัยไม่มีการพัฒนาครู ไม่มีการประเมินคุณภาพครู เป็นสาเหตุทำให้คุณภาพการเรียน ของนักศึกษาต่ำ ซึ่งในแต่ละปีการศึกษา นักศึกษาสอบผ่านเลื่อนชั้นรอบสองร้อยละ 30 ปัจจุบันระบบประกันคุณภาพการศึกษา กำลังอยู่ในระยะพัฒนา ซึ่งระบบดังกล่าวอยู่ภายใต้ ครูที่มีคุณภาพ ตามเกณฑ์มาตรฐาน และตัวบ่งชี้การประเมินคุณภาพภายในสถานศึกษา และพบว่าส่วนใหญ่อยู่ในระดับดี เมื่อพิจารณารายด้านวิทยาลัยวิทยาศาสตร์สุขภาพ

สหวันนะเขต ต้องดำเนินการปรับปรุงและพัฒนาอย่างเป็นระบบได้แก่มาตรฐานภาวะผู้นำทางวิชาการครูเพื่อสร้างสิ่งใหม่ วิธีการใหม่ มีบทบาทในงานวิชาการ และแนวทางในการพัฒนาศักยภาพ และแน่นอนที่สุดภาวะผู้นำทางวิชาการครู ต้องต่อสู้ในหลายๆ เรื่องโดยมีเป้าหมายหลักเพื่อพัฒนาภาวะผู้นำครูให้เจริญก้าวหน้าต่อไป (วิทยาลัยวิทยาศาสตร์สุขภาพสหวันนะเขต, 2012, หน้า 4 – 19)

การประกันคุณภาพการศึกษาภายในวิทยาลัยวิทยาศาสตร์สุขภาพแขวงสหวันนะเขต ในองค์ประกอบที่ 7 การบริหาร และการจัดการ ตัวชี้วัดที่ 7.1 ภาวะผู้นำทุกระดับของวิทยาลัย เรื่องที่สมควรได้รับการพิจารณาได้แก่ภาวะผู้นำทางวิชาการครูซึ่งได้ดำเนินการพัฒนากระบวนการประเมินศักยภาพ และผลการปฏิบัติงานของกระบวนการเพิ่มศักยภาพการฝึกอบรมภาวะผู้นำมีการติดตามประเมินผล ของการเพิ่มศักยภาพภาวะของผู้นำ และมีการปรับปรุง และพัฒนาตนเองอย่างต่อเนื่อง (วิทยาลัยวิทยาศาสตร์สุขภาพสหวันนะเขต, 2552, หน้า 14) จากการรายงานการประเมินตนเองของวิทยาลัย เป็นการแสดงถึงการให้ความสำคัญของการพัฒนาภาวะผู้นำครูทุกระดับ โดยเฉพาะภาวะผู้นำทางวิชาการของครู จากการประเมินครูในการจัดการเรียนการสอนในปี 2012 วิทยาลัยวิทยาศาสตร์สุขภาพสหวันนะเขต ผ่านการประเมิน 60 เปอร์เซนต์ (วิทยาลัยวิทยาศาสตร์สุขภาพสหวันนะเขต, 2012, หน้า 14) ฉะนั้น วิทยาลัยวิทยาศาสตร์สุขภาพทั้ง 3 แห่งของประเทศสาธารณรัฐประชาธิปไตยประชาชนลาว จำเป็นจะต้องมีการพัฒนาภาวะผู้นำทางวิชาการครูเพื่อมาเป็นแรงขับเคลื่อนผลักดันให้ภารกิจงานการเรียนการสอนนั้นสำเร็จได้อย่างมีประสิทธิภาพเป็นที่ยอมรับของผู้ที่มีส่วนได้ส่วนเสีย และสังคมต่อไป แต่จากการศึกษานโยบาย การนำนโยบายมาปฏิบัติและงานวิจัยประเมินผลทำให้ทราบว่า การพัฒนาครูยังขาดรูปแบบการพัฒนาที่มีประสิทธิผล มีการปฏิบัติยังไม่เป็นระบบที่ชัดเจน ดังนั้น การวิจัยครั้งนี้จึงเป็นการสร้างทางเลือกใหม่ให้การพัฒนาครูให้เป็นผู้มีภาวะผู้นำทางวิชาการ ซึ่งหากดำเนินการอย่างจริงจังแล้วย่อมจะส่งผลดีต่อการพัฒนาคุณภาพการศึกษาของชาติได้ในที่สุด

คำถามการวิจัย

1. ภาวะผู้นำทางวิชาการของครูในวิทยาลัยวิทยาศาสตร์สุภาพ สาธารณรัฐประชาธิปไตยประชาชนลาว มีองค์ประกอบที่ควรได้รับการพัฒนาอะไรบ้างและตัวชี้วัดเป็นอย่างไร

2. รูปแบบการพัฒนาภาวะผู้นำทางวิชาการของครูในวิทยาลัยวิทยาศาสตร์สุภาพ สาธารณรัฐประชาธิปไตยประชาชนลาว ที่พัฒนาขึ้นจากการวิจัยครั้งนี้มีหลักการ จุดมุ่งหมาย เนื้อหา กระบวนการพัฒนา และการประเมินผลเป็นอย่างไร

3. รูปแบบการพัฒนาภาวะผู้นำทางวิชาการของครูในวิทยาลัยวิทยาศาสตร์สุภาพ สาธารณรัฐประชาธิปไตยประชาชนลาว ที่พัฒนาขึ้นจากการวิจัยครั้งนี้มีประสิทธิผลเพียงใด

ความมุ่งหมายของการวิจัย

1. เพื่อศึกษาองค์ประกอบ และตัวชี้วัด ภาวะผู้นำทางวิชาการที่เหมาะสมของครูในวิทยาลัยวิทยาศาสตร์สุภาพ สาธารณรัฐประชาธิปไตยประชาชนลาว

2. เพื่อสร้างและพัฒนา รูปแบบการพัฒนาภาวะผู้นำทางวิชาการของครูในวิทยาลัยวิทยาศาสตร์สุภาพ สาธารณรัฐประชาธิปไตยประชาชนลาว

3. เพื่อตรวจสอบประสิทธิผลของรูปแบบภาวะผู้นำทางวิชาการของครูในวิทยาลัยวิทยาศาสตร์สุภาพ สาธารณรัฐประชาธิปไตยประชาชนลาว

ความสำคัญของการวิจัย

การวิจัยเรื่อง รูปแบบการพัฒนาภาวะผู้นำทางวิชาการของครูใน วิทยาลัยวิทยาศาสตร์สุภาพ สาธารณรัฐประชาธิปไตยประชาชนลาว ได้กำหนดความสำคัญของการวิจัยไว้ดังนี้

1. ได้องค์ประกอบภาวะผู้นำทางวิชาการที่ควรนำมาใช้พัฒนาครูในวิทยาลัยวิทยาศาสตร์สุภาพ สาธารณรัฐประชาธิปไตยประชาชนลาว พร้อมแนวทางการประเมินตามตัวชี้วัด

2. ได้รูปแบบการพัฒนาภาวะผู้นำทางวิชาการของครูในวิทยาลัยวิทยาศาสตร์สุภาพ ของสาธารณรัฐประชาธิปไตย ประชาชนลาวที่ผ่านการสร้างและ

พัฒนาหลายรอบ

3. ได้รูปแบบการพัฒนาภาวะผู้นำทางวิชาการของครูในวิทยาลัย
วิทยาศาสตร์สุขภาพ ของสาธารณรัฐประชาธิปไตย ประชาชนลาวแต่ละแห่งสามารถ
นำเอารูปแบบการพัฒนาภาวะผู้นำทางวิชาการที่ได้จากการวิจัยครั้งนี้ไปประยุกต์ใช้ในการ
พัฒนาครูให้เหมาะสมกับบริบทของแต่ละวิทยาลัยเพื่อเพิ่มความสามารถในการปฏิบัติงาน
ของครูให้มีประสิทธิภาพยิ่งขึ้น

ขอบเขตของการวิจัย

1. ขอบเขตด้านเนื้อหา

ภาวะผู้นำทางวิชาการของครูได้ ศึกษาวิเคราะห์แนวคิดทฤษฎีและงานวิจัย
เกี่ยวกับภาวะผู้นำทางวิชาการของนักการศึกษาหลายท่าน อาทิ วัฒนาพร ระงับทุกข์.
(2545), วรภัทร์ ภูเจริญ. (2547), ประสิทธิ์ เขียวศรี และคณะ. (2548), วันชัย ดนัยตโมณฑุท.
(2548), วิเชียร วิทย์อุดม. (2549), ชีระ รุญเจริญ. (2550), เนตรพัฒนา ยาวีราช.
(2550), เกียรติศักดิ์ เจริญวงศ์ศักดิ์ (2550), อาภารัตน์ ราชพัฒน์ (2554), พนารัตน์ บุตร
ซารี (2554), ไชยา ภาวะบุตร (2555), Bass Benard M & Avolio, Bruce J. (1994) ,
Yeung, A.K. and D.A. Ready. (1995) , Daft, R.L. (1999) , Katzenmeyer and Moller
(2001), Suranna and Moss (2002), Hoy and Hoy (2003), Blase, Joseph. (2004),
York-Barr and Duke (2004), Layman, J., Ertmer, P., Keck, K. and Steele, K. (2006),
Richardson and Sarah (2006), Mackenzie (2006), Cunningham, William G. and
Cordeiro, Paula A. (2009) ตลอดจนจนจนได้ทำการศึกษาบริบทของวิทยาลัยวิทยาศาสตร์
สุขภาพ ทั้ง 3 แห่ง จากเอกสารที่เกี่ยวข้องเพื่อให้ได้องค์ประกอบที่จำเป็นต้องนำไปพัฒนา
ต่อไปในกระบวนการวิจัย มีดังนี้

1. ด้านพัฒนาตนเองและเพื่อนครู ประกอบด้วย

- 1.1 มีวิสัยทัศน์พัฒนาตนเอง
- 1.2 เชื่อมั่นในตนเองว่าพัฒนาได้
- 1.3 เป็นครูผู้นำพัฒนาเพื่อนครู

2. ด้านเป็นแบบอย่างทางการสอน ประกอบด้วย

- 2.1 ใช้วิธีสอนที่หลากหลาย
- 2.2 ส่งเสริมการเรียนรู้ด้วยตนเอง
- 2.3 ส่งเสริมบรรยากาศการเรียนรู้
3. ด้านการมีส่วนร่วมในการพัฒนา ประกอบด้วย
 - 3.1 มีวิสัยทัศน์ในการพัฒนาร่วมกัน
 - 3.2 มีการทำงานเป็นทีม
 - 3.3 มีเครือข่ายการปฏิบัติงานร่วมกัน
4. ด้านการพัฒนานักเรียน ประกอบด้วย
 - 4.1 ผลสัมฤทธิ์ทางการเรียน
 - 4.2 ระบบดูแลช่วยเหลือนักเรียน
 - 4.3 ความคิดริเริ่มสร้างสรรค์ในการสอน
5. ด้านเป็นผู้นำการแก้ไขปัญหา ประกอบด้วย
 - 5.1 ผู้นำการบริหารความขัดแย้ง
 - 5.2 คิดแบบไตร่ตรองและค้นหาด้วยตนเองในการแก้ปัญหา

2. ขอบเขตด้านประชากร และกลุ่มตัวอย่าง

2.1 ประชากรที่ใช้ในการวิจัยครั้งนี้ ได้แก่ ครูวิทยาลัยวิทยาศาสตร์สุภาพ สหวันนะเขต จำนวน 277 คน วิทยาลัยวิทยาศาสตร์สุภาพ จำปาสัก จำนวน 241 คน วิทยาลัยวิทยาศาสตร์สุภาพ หลวงพระบาง จำนวน 273 คน ปีการศึกษา 2556 รวมทั้งหมด จำนวน 741 คน

2.2 กลุ่มตัวอย่างการศึกษาสำรวจใช้วิธีการศึกษาจากกลุ่มตัวอย่าง ครูวิทยาลัยวิทยาศาสตร์สุภาพ เทียบจากตารางของ Krejcie and Morgan (1970, หน้า 608) ได้จำนวน 255 คน

2.3 กลุ่มตัวอย่างที่ใช้ในการทดสอบภาคสนาม เป็นครูในวิทยาลัย วิทยาศาสตร์สุภาพ สหวันนะเขต จำนวน 30 คน

3. ระยะเวลาการดำเนินการวิจัย

การวิจัยครั้งนี้แบ่งการวิจัยออกเป็น 3 ระยะ ดังนี้

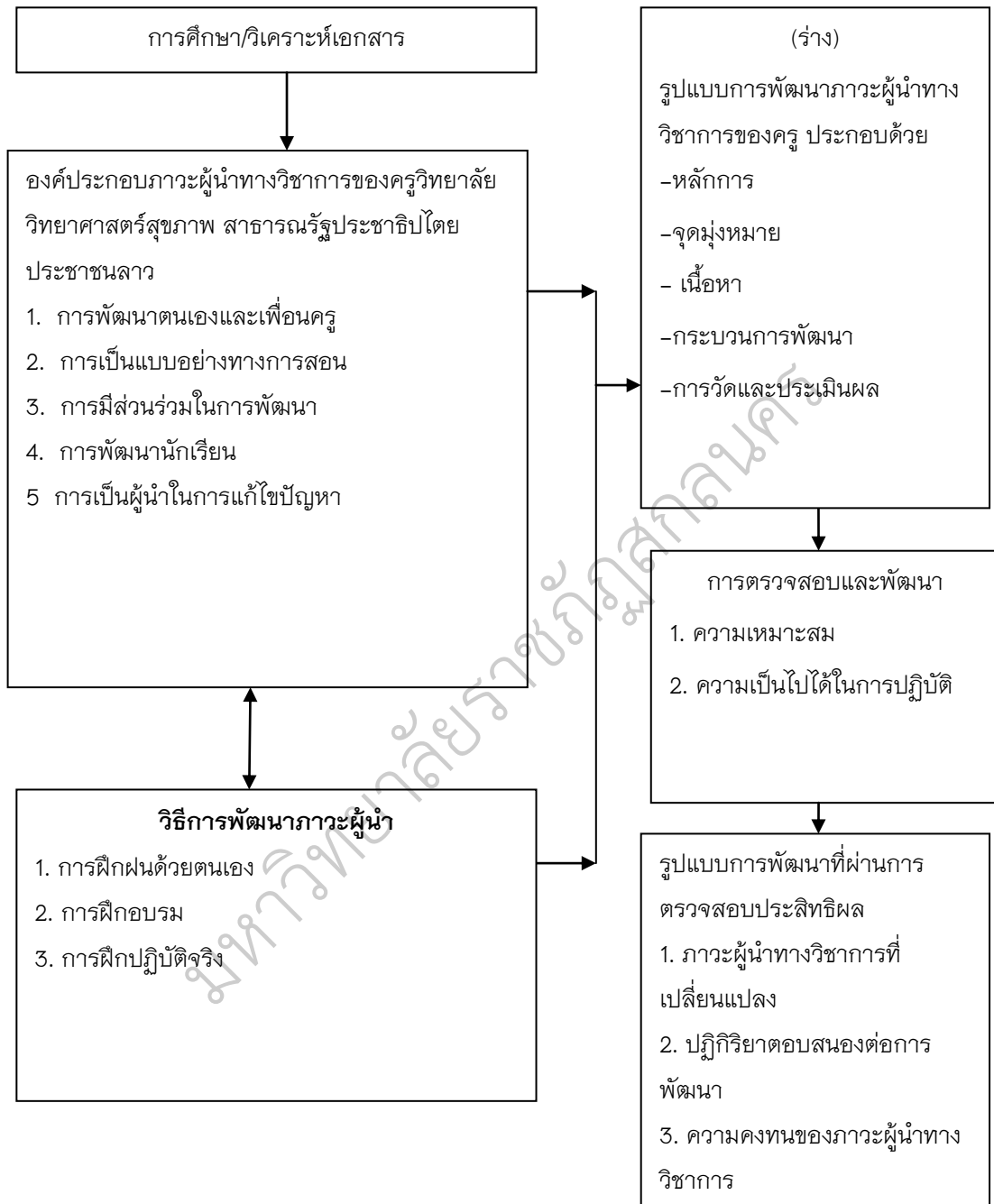
ระยะที่ 1 การศึกษาองค์ประกอบภาวะผู้นำทางวิชาการ ดำเนินการ
ในช่วงเดือน สิงหาคม 2556 – ตุลาคม 2556

ระยะที่ 2 การออกแบบและปรับปรุงรูปแบบการพัฒนาดำเนินการใน
ช่วงเดือน พฤศจิกายน 2556 – ธันวาคม 2556

ระยะที่ 3 การทดลองใช้ในภาคสนาม และสรุปผลการทดลอง
ดำเนินการในช่วงเดือน มกราคม 2557 – กุมภาพันธ์ 2557

มหาวิทยาลัยราชภัฏสุราษฎร์ธานี

กรอบแนวคิดการวิจัย



ภาพประกอบที่ 1 กรอบความคิดในการวิจัย

นิยามศัพท์เฉพาะ

การวิจัยครั้งนี้ได้กำหนดนิยามศัพท์เฉพาะที่สำคัญไว้ ดังต่อไปนี้

1. รูปแบบการพัฒนากภาวะผู้นำทางวิชาการของครู หมายถึง แบบแผนการปฏิบัติเพื่อการนำไปพัฒนากภาวะผู้นำทางวิชาการของครู ประกอบด้วย หลักการของรูปแบบ จุดมุ่งหมายของรูปแบบ เนื้อหา กระบวนการพัฒนาและการประเมินผล

1.1 หลักการของรูปแบบ หมายถึง แนวคิดที่ใช้เป็นหลักในการพัฒนากภาวะผู้นำทางวิชาการของครูวิทยาลัยวิทยาศาสตร์สุภาพ สาธารณรัฐประชาธิปไตยประชาชนลาว

1.2 จุดมุ่งหมายของรูปแบบ หมายถึง เป้าหมายที่ต้องการให้บรรลุผลของการพัฒนากภาวะผู้นำทางวิชาการของครูวิทยาลัยวิทยาศาสตร์สุภาพ สาธารณรัฐประชาธิปไตยประชาชนลาว

1.3 เนื้อหา หมายถึง สารที่เป็นองค์ความรู้ของรูปแบบการพัฒนากภาวะผู้นำทางวิชาการของครูใน วิทยาลัย วิทยาศาสตร์สุภาพ สาธารณรัฐประชาธิปไตยประชาชนลาว

1.4 กระบวนการพัฒนา หมายถึง เทคนิคหรือวิธีการที่ใช้ในรูปแบบการพัฒนากภาวะผู้นำทางวิชาการของครูใน วิทยาลัย วิทยาศาสตร์สุภาพ สาธารณรัฐประชาธิปไตยประชาชนลาว

1.5 การประเมินผล หมายถึง การดำเนินการวัดในแต่ละกิจกรรมและรวบรวมเพื่อทำการประเมินผลในรูปแบบการพัฒนากภาวะผู้นำทางวิชาการของครูใน วิทยาลัย วิทยาศาสตร์สุภาพ สาธารณรัฐประชาธิปไตยประชาชนลาว

2. ภาวะผู้นำทางวิชาการของครู หมายถึง พฤติกรรมของครูในวิทยาลัย วิทยาศาสตร์สุภาพที่แสดงให้เห็นถึงการพัฒนาตนเองและเพื่อนครู การเป็นแบบอย่างทางการสอน การมีส่วนร่วมในการพัฒนา การพัฒนานักเรียนและการเป็นผู้นำด้านการแก้ไขปัญหา ดังต่อไปนี้

2.1 การพัฒนาตนเองและเพื่อนครู หมายถึง พฤติกรรมของครูในสถานศึกษาที่แสดงออกถึงความสนใจและความมุ่งมั่นในการพัฒนาตนเองเพื่อให้เกิดการเรียนรู้อย่างต่อเนื่องและมีการ สนับสนุนและช่วยเหลือเพื่อนครูคนอื่นให้มีการพัฒนาตนเองด้วย โดยวัดได้จากการมีวิสัยทัศน์พัฒนาตนเอง การเชื่อมั่นในตนเองว่าพัฒนาได้และการเป็นครูผู้นำพัฒนาเพื่อนครู

2.2 การเป็นแบบอย่างทางการสอน หมายถึง พฤติกรรมของครูในสถานศึกษาที่ แสดงออกถึงความเป็นผู้เชี่ยวชาญหรือมีความเป็นเลิศทางการสอนเป็นที่ ยอมรับและเชื่อถือจากเพื่อนครูที่วัดได้ จากการใช้วิธีสอนที่หลากหลาย การส่งเสริมการ เรียนรู้ด้วยตนเองและการส่งเสริมบรรยากาศการเรียนรู้

2.3 การมีส่วนร่วมในการพัฒนา หมายถึง พฤติกรรมของครูในสถาน ศึกษาที่แสดงออกถึงการให้ความร่วมมือกับครูในสถานศึกษาและหน่วยงานหรือบุคคล นอกศึกษาเพื่อพัฒนาหรือเพิ่มประสิทธิภาพของสถานศึกษาวัดได้ จากการใช้วิธีสอน ในการพัฒนาร่วมกัน มีการทำงานเป็นทีม และการมีเครือข่ายการปฏิบัติงานร่วมกัน

2.4 การพัฒนานักเรียน หมายถึง พฤติกรรมของครูในสถาน ศึกษาที่แสดงออกถึงการให้ความสำคัญที่นักเรียน ซึ่งวัดได้จากการรักษามาตรฐานที่สูง ของนักเรียน การกำกับติดตามความก้าวหน้าของนักเรียน และการวิเคราะห์ข้อมูลในการ พัฒนาผลสัมฤทธิ์ของนักเรียน

2.5 การเป็นผู้นำด้านการแก้ไขปัญหา หมายถึง พฤติกรรมของครู ในสถานศึกษาที่แสดงออกถึงการแก้ไขปัญหา ซึ่งวัดได้จากการเป็นผู้นำการบริหารความ ชัดแย้ง และการคิดแบบไตร่ตรองและการค้นหาด้วยตนเองในการแก้ปัญหา

3. ประสิทธิภาพของรูปแบบการพัฒนาระดับผู้นำทางวิชาการ หมายถึง ดัชนีแสดงการเป็นรูปแบบที่ดีซึ่งวัดได้จากการนำไปทดลองใช้โดยพิจารณาจากการ เปลี่ยนแปลงพฤติกรรมผู้นำทางวิชาการของครู ปฏิบัติการตอบสนองต่อการพัฒนา และ ความคงทนของภาวะผู้นำทางวิชาการของครู

4. วิทยาลัยวิทยาศาสตร์สุขภาพ หมายถึง วิทยาลัยที่เปิดทำการเรียนการ สอนด้านสาธารณสุขในสาธารณรัฐประชาธิปไตยประชาชนลาว ได้แก่ 1) วิทยาลัย วิทยาศาสตร์สุขภาพหลวงพระบาง 2) วิทยาลัยวิทยาศาสตร์สุขภาพจำปาสัก และ 3) วิทยาลัยวิทยาศาสตร์สุขภาพสะหวันนะเขต

5. ครู หมายถึง ผู้ที่ทำการสอนวิชาชีพด้านสาธารณสุขในสาธารณรัฐ ประชาธิปไตยประชาชนลาว ได้แก่ วิทยาลัยวิทยาศาสตร์สุขภาพหลวงพระบาง วิทยาลัยวิทยาศาสตร์สุขภาพจำปาสักและวิทยาลัยวิทยาศาสตร์สุขภาพสะหวันนะเขต