

บทที่ 3

วิธีดำเนินการวิจัย

การวิจัย เรื่อง รูปแบบการพัฒนาภาวะผู้นำทางวิชาการของผู้บริหารสถานศึกษาระดับมัธยมศึกษา สังกัดสำนักงานคณะกรรมการการศึกษาขั้นพื้นฐาน ในภาคตะวันออกเฉียงเหนือ ในครั้งนี้ เป็นการวิจัยและพัฒนา (Research and Development : R & D) โดยผู้วิจัยนำเสนอและแบ่งการวิจัยออกเป็น 3 ระยะ 6 ขั้นตอน ในแต่ละขั้นตอนของการวิจัย มีรายละเอียด ดังนี้

ระยะที่ 1 การศึกษาองค์ประกอบ

ขั้นตอนที่ 1 การวิเคราะห์เอกสาร และงานวิจัยที่เกี่ยวข้อง (Document Analysis) การศึกษาข้อมูลพื้นฐาน กำหนดกรอบแนวคิดในการวิจัย ประกอบด้วย ศึกษาแนวคิด ทฤษฎีภาวะผู้นำ บทบาทภาวะผู้นำ ภาวะผู้นำทางวิชาการ และงานวิจัยที่เกี่ยวข้องในเรื่อง ภาวะผู้นำทางวิชาการ การบริหารงานวิชาการสถานศึกษาระดับมัธยมศึกษา และรูปแบบการพัฒนาภาวะผู้นำทางวิชาการของผู้บริหารสถานศึกษาระดับมัธยมศึกษา

ขั้นตอนที่ 2 ศึกษารูปแบบการพัฒนาภาวะผู้นำทางวิชาการ โดยการสัมภาษณ์ผู้ทรงคุณวุฒิ จำนวน 5 คน ใช้การสัมภาษณ์แบบมีโครงสร้าง หลังจากนั้น สร้างแบบสอบถามรูปแบบการพัฒนาภาวะผู้นำทางวิชาการของผู้บริหารสถานศึกษาระดับมัธยมศึกษา ทำการวิจัยเชิงสำรวจ เพื่อสำรวจสภาพ ปัจจุบันปัญหา และความต้องการในการพัฒนาภาวะผู้นำทางวิชาการของผู้บริหารสถานศึกษาระดับมัธยมศึกษา สังกัดสำนักงานคณะกรรมการการศึกษาขั้นพื้นฐาน ในภาคตะวันออกเฉียงเหนือ

ระยะที่ 2 การสร้างและพัฒนารูปแบบ

ขั้นตอนที่ 3 ทำการร่างรูปแบบการพัฒนาภาวะผู้นำทางวิชาการของผู้บริหารสถานศึกษาระดับมัธยมศึกษา นำข้อมูลที่ได้จากระยะที่ 1 มาเป็นกรอบแนวทางในการร่างรูปแบบการพัฒนาภาวะผู้นำทางวิชาการของผู้บริหารสถานศึกษาระดับมัธยมศึกษา และทำการตรวจสอบร่างรูปแบบโดยผู้เชี่ยวชาญ จำนวน 10 คน เพื่อตรวจสอบร่างรูปแบบและขอรับข้อคิดเห็นเพิ่มเติมจากผู้เชี่ยวชาญ เพื่อสร้างรูปแบบการพัฒนาภาวะผู้นำทางวิชาการของผู้บริหารสถานศึกษาระดับมัธยมศึกษา และการจัดทำคู่มือเพื่อเป็นแนวทางในการพัฒนาภาวะผู้นำทางวิชาการของผู้บริหารสถานศึกษาระดับมัธยมศึกษา

ขั้นตอนที่ 4 พัฒนารูปแบบและทำการยืนยันรูปแบบการพัฒนาภาวะผู้นำทางวิชาการของผู้บริหารสถานศึกษาระดับมัธยมศึกษา และคู่มือการพัฒนาภาวะผู้นำทางวิชาการ ทั้ง 5 ด้าน โดยผู้เชี่ยวชาญ จำนวน 10 คน หลังจากนั้นนำเสนอแนะมาปรับปรุง

ระยะที่ 3 การทดลองใช้รูปแบบ

ขั้นตอนที่ 5 ทดลองรูปแบบการพัฒนาภาวะผู้นำทางวิชาการกับผู้บริหารสถานศึกษาระดับมัธยมศึกษา ในสังกัดสำนักงานเขตพื้นที่การศึกษามัธยมศึกษา เขต 21 จำนวน 10 โรงเรียน

ขั้นตอนที่ 6 สรุปผลการใช้รูปแบบการพัฒนาภาวะผู้นำทางวิชาการของผู้บริหารสถานศึกษาระดับมัธยมศึกษา ที่ได้จากการทดลองใช้ แล้วนำมาเขียนรายงานการวิจัยฉบับสมบูรณ์

รายละเอียดของการดำเนินการวิจัยมี ดังนี้

ขั้นตอนการดำเนินการวิจัย

การดำเนินการวิจัยในระยะต่าง ๆ มีขั้นตอนดังนี้

ระยะที่ 1 การศึกษาองค์ประกอบ

ขั้นตอนที่ 1 กำหนดกรอบแนวคิดในการวิจัย ประกอบด้วย

1. วิเคราะห์เอกสารและงานวิจัยที่เกี่ยวข้องกับภาวะผู้นำทางวิชาการของผู้บริหารสถานศึกษาของไทยและต่างประเทศ ดังนี้

1.1 เนื้อหาในการวิเคราะห์เอกสารและงานวิจัยมีดังนี้คือ

1.1.1 ภาวะผู้นำ

1.1.2 บทบาทภาวะผู้นำ

1.1.3 ภาวะผู้นำทางวิชาการ

1.1.4 การบริหารงานวิชาการของสถานศึกษาระดับ

มัธยมศึกษา

1.1.5 การพัฒนาภาวะผู้นำ

1.1.6 การวิจัยและพัฒนา

1.2 ผู้วิจัยใช้การวิเคราะห์เนื้อหาเอกสาร เพื่อนำไปสู่การยกร่าง

รูปแบบการพัฒนาภาวะผู้นำทางวิชาการของผู้บริหารสถานศึกษาระดับมัธยมศึกษา

สังกัดสำนักงานคณะกรรมการการศึกษาขั้นพื้นฐาน ในภาคตะวันออกเฉียงเหนือ 5

องค์ประกอบ คือ 1) การกำหนดมีวิสัยทัศน์ พันธกิจ และเป้าหมายการเรียนรู้ 2) การ

พัฒนาหลักสูตรและการสอน 3) การพัฒนานักเรียน 4) การพัฒนาครู และ 5) การจัด

บรรยากาศในสถานศึกษา

ขั้นตอนที่ 2 ศึกษารูปแบบการพัฒนาภาวะผู้นำทางวิชาการของผู้บริหาร
สถานศึกษาระดับมัธยมศึกษา ประกอบด้วย

1. การสัมภาษณ์เชิงลึก

ทำการสัมภาษณ์เชิงลึกผู้ทรงคุณวุฒิ ที่เป็นผู้บริหารสถานศึกษา
ที่เป็นสถานศึกษาต้นแบบ โดยทำการสัมภาษณ์แบบมีโครงสร้าง (Structured Interview)
ซึ่งระบุประเด็นเนื้อหาในการสัมภาษณ์ดังนี้

1.1 ภาวะผู้นำทางวิชาการของผู้บริหารสถานศึกษา 5

องค์ประกอบ คือ 1) การกำหนดมีวิสัยทัศน์ พันธกิจ และเป้าหมายการเรียนรู้ 2) การ

พัฒนาหลักสูตรและการสอน 3) การพัฒนานักเรียน 4) การพัฒนาครู และ 5) การจัด

บรรยากาศในสถานศึกษา

1.2 วิธีการพัฒนาภาวะผู้นำทางวิชาการการบริหาร

ของผู้บริหารสถานศึกษาระดับมัธยมศึกษา ประกอบด้วย การอบรมเชิงปฏิบัติการ

การศึกษาดูงาน การฝึกปฏิบัติจริง การแสดงความคิดเห็น ตลอดจนการแลกเปลี่ยนเรียนรู้

ภายในกลุ่ม

1.3 การพัฒนาภาวะผู้นำทางวิชาการของผู้บริหารสถานศึกษาระดับมัธยมศึกษา สังกัดสำนักงานคณะกรรมการการศึกษาขั้นพื้นฐาน ในภาคตะวันออกเฉียงเหนือ

1.4 ข้อคิดเห็นอื่นๆ นำประเด็นที่ได้จากการสังเคราะห์เอกสารงานวิจัยที่เกี่ยวข้อง และข้อมูลที่ได้จากการสัมภาษณ์มาสังเคราะห์เกี่ยวกับภาวะผู้นำทางวิชาการของผู้บริหารสถานศึกษาระดับมัธยมศึกษา และวิธีการพัฒนาภาวะผู้นำทางวิชาการของผู้บริหารสถานศึกษาระดับมัธยมศึกษา นำมาเป็นข้อมูลในการสร้างแบบสอบถามผู้ทรงคุณวุฒิประกอบด้วย ผู้ที่มีความรู้ ความสามารถและประสบการณ์เกี่ยวกับการพัฒนาภาวะผู้นำทางวิชาการของผู้บริหารสถานศึกษา ดังนี้

1. รองศาสตราจารย์ ดร.ปรีชา คัมภีรปกรณ์ อาจารย์ประจำหลักสูตรครุศาสตรดุษฎีบัณฑิต สาขาวิชาภาวะผู้นำทางการบริหารการศึกษามหาวิทยาลัยราชภัฏสกลนคร
2. ดร.พิธาน พิณทอง ผู้อำนวยการสำนักนวัตกรรมการจัดการศึกษารักษากรในตำแหน่งที่ปรึกษา สำนักงานคณะกรรมการการศึกษาขั้นพื้นฐาน
3. นายปราโมทย์ ภูมิพันธ์ ผู้อำนวยการสำนักงานเขตพื้นที่การศึกษามัธยมศึกษาเขต 21
4. ดร.อนุรักษ์ อุปพงษ์ รองผู้อำนวยการสำนักงานเขตพื้นที่การศึกษามัธยมศึกษาเขต 23
5. ดร.ชัยรัตน์ หลายวชิรกุล ผู้อำนวยการโรงเรียนปทุมเทพวิทยาคาร สังกัดสำนักงานเขตพื้นที่การศึกษามัธยมศึกษาเขต 21

2. ใช้แบบสอบถามการพัฒนาภาวะผู้นำทางวิชาการของผู้บริหารสถานศึกษาระดับมัธยมศึกษา เพื่อสำรวจสภาพ ปัจจุบันปัญหา และความต้องการในการพัฒนาภาวะผู้นำทางวิชาการของผู้บริหารสถานศึกษาระดับมัธยมศึกษา สังกัดสำนักงานคณะกรรมการการศึกษาขั้นพื้นฐาน ในภาคตะวันออกเฉียงเหนือ

2.1 ประชากรและกลุ่มตัวอย่าง

2.1.1 ประชากรที่ใช้ในขั้นตอนการวิจัยเชิงสำรวจ ได้แก่

ผู้บริหารสถานศึกษาระดับมัธยมศึกษา ปีการศึกษา 2556 ในภาคตะวันออกเฉียงเหนือ จำนวน 848 คน

2.1.2 กลุ่มตัวอย่างที่ใช้ในขั้นตอนการวิจัยเชิงสำรวจ ได้แก่ ผู้บริหารสถานศึกษาระดับมัธยมศึกษา ปีการศึกษา 2556 ในภาคตะวันออกเฉียงเหนือ จำนวน 262 คน ในการกำหนดขนาดของกลุ่มตัวอย่างใช้ตารางของ Krejcie and Morgan (1970, pp. 607–610.)

2.2 การเลือกกลุ่มตัวอย่าง ผู้วิจัยทำการสุ่มแบบหลายขั้นตอน (Multi-stage Random Sampling) โดยดำเนินการตามขั้นตอนต่อไปนี้

2.2.1 การสุ่มตัวอย่างแบบแบ่งชั้น (Stratified random sampling) เลือกเขตพื้นที่การศึกษามัธยมศึกษาในภาคตะวันออกเฉียงเหนือเป็นชั้น จำนวน 15 เขต

2.2.2 กำหนดสัดส่วนโควตาตามจำนวนโรงเรียนแต่ละเขตพื้นที่การศึกษาได้จำนวน 262 คน โดยเป็นผู้บริหารโรงเรียนละ 1 คน

2.2.3 เลือกกลุ่มตัวอย่างโดยการจับฉลากให้ได้ตามจำนวนที่กำหนดในแต่ละเขตพื้นที่การศึกษาให้ครบ 262 ดังตารางที่ 4

ตาราง 4 แสดงจำนวนประชากรและกลุ่มตัวอย่างที่ใช้ในขั้นตอนการวิจัยเชิงสำรวจ

สำนักงานเขตพื้นที่การศึกษามัธยมศึกษา ในภาคตะวันออกเฉียงเหนือ	จำนวน โรงเรียน	กลุ่มตัวอย่าง
เขต 19 จังหวัดเลย และหนองบัวลำภู	36	11
เขต 20 จังหวัดอุดรธานี	53	16
เขต 21 จังหวัดหนองคาย และบึงกาฬ	38	12
เขต 22 จังหวัดนครพนม และมุกดาหาร	62	19
เขต 23 จังหวัดสกลนคร	35	11
เขต 24 จังหวัดกาฬสินธุ์	50	15
เขต 25 จังหวัดขอนแก่น	86	27
เขต 26 จังหวัดมหาสารคาม	39	12
เขต 27 จังหวัดร้อยเอ็ด	48	15
เขต 28 จังหวัดศรีสะเกษ และยโสธร	70	22
เขต 29 จังหวัดอุบลราชธานี และอำนาจเจริญ	77	24
เขต 30 จังหวัดชัยภูมิ	46	14
เขต 31 จังหวัดนครราชสีมา	91	28
เขต 32 จังหวัดบุรีรัมย์	49	15
เขต 33 จังหวัดสุรินทร์	68	21
รวมทั้งสิ้น	848	262

กลุ่มตัวอย่างที่ใช้ในการทดลองใช้รูปแบบการพัฒนาภาวะผู้นำทางวิชาการของ
ผู้บริหารสถานศึกษาระดับมัธยมศึกษาได้แก่ ผู้บริหารสถานศึกษาระดับมัธยมศึกษา ใน
สังกัดสังกัดสำนักงานเขตพื้นที่การศึกษามัธยมศึกษาเขต 21 จำนวน 10 โรงเรียน
ประกอบด้วยโรงเรียนศรีสำราญวิทยาคม โรงเรียนโพธิ์ทองวิทยานุสรณ์ โรงเรียนท่าดอก
คำวิทยาคม โรงเรียนบึงค้อนคร โรงเรียนภูทอกวิทยา โรงเรียนหนองเซิงวิทยาคม
โรงเรียนนาดีพิทยากรโรงเรียนพระบาทนาสิงห์พิทยาคม โรงเรียนโนนคำพิทยาคมโรงเรียน
โพนทองประชาสรรค์คม

2.2 เครื่องมือที่ใช้ในการสำรวจข้อมูล

2.2.1 เป็นแบบสอบถามที่ผู้วิจัยสร้างขึ้น เพื่อใช้ในการเก็บรวบรวม ข้อมูลความต้องการในการพัฒนาภาวะผู้นำทางวิชาการ ประกอบด้วยแบบสอบถามความ คิดเห็นเกี่ยวกับภาวะผู้นำทางวิชาการของผู้บริหารสถานศึกษาระดับมัธยมศึกษา และ วิธีการพัฒนาภาวะผู้นำทางวิชาการของผู้บริหารสถานศึกษาระดับมัธยมศึกษา

2.2.2 การสร้างและตรวจสอบคุณภาพของแบบสอบถาม ผู้วิจัย ได้สร้างและตรวจสอบคุณภาพของแบบสอบถามดังนี้

2.2.2.1 ศึกษาแนวคิด ทฤษฎี และงานวิจัยที่เกี่ยวข้องกับการ บริหารงานวิชาการของสถานศึกษาระดับมัธยมศึกษา ภาวะผู้นำ บทบาทภาวะผู้นำ ภาวะ ผู้นำทางวิชาการ วิธีการพัฒนาผู้บริหารสถานศึกษาระดับมัธยมศึกษา รูปแบบการพัฒนา ภาวะผู้นำทางวิชาการของผู้บริหารสถานศึกษาระดับมัธยมศึกษา

2.2.2.2 สร้างข้อคำถามของแต่ละตัวแปรตามกรอบแนวคิดของ การวิจัย และสอดคล้องกับนิยามศัพท์

2.2.2.3 นำแบบสอบถามที่สร้างขึ้นให้ผู้ทรงคุณวุฒิตรวจสอบ แนะนำเพื่อปรับปรุงแก้ไข

2.2.2.4 นำแบบสอบถามให้ผู้ทรงคุณวุฒิจำนวน 9 คน ซึ่ง ประกอบด้วย ผู้ทรงคุณวุฒิจากสำนักงานคณะกรรมการการศึกษาขั้นพื้นฐาน จำนวน 1 คน อาจารย์สถาบันอุดมศึกษาที่มีความเชี่ยวชาญทางการบริหารการศึกษา จำนวน 2 คน ผู้อำนวยการสำนักงานเขตพื้นที่การศึกษาระดับมัธยมศึกษา จำนวน 3 คน และ ผู้อำนวยการสถานศึกษา จำนวน 3 คน

ผู้ทรงคุณวุฒิประกอบด้วย

1. ดร.พิธาน พันธ์ทอง ผู้อำนวยการสำนักงานวัดกรรมการจัด การศึกษารักษากรในตำแหน่งที่ปรึกษา สำนักงานคณะกรรมการการศึกษาขั้นพื้นฐาน
2. รองศาสตราจารย์ ดร. สายันต์ บุญใบ กรรมการบริหารหลักสูตร ครุศาสตรดุษฎีบัณฑิต สาขาวิชาภาวะผู้นำทางการบริหารการศึกษา มหาวิทยาลัยราชภัฏ สกลนคร
3. ผู้ช่วยศาสตราจารย์ ดร. เพลินพิศ ธรรมรัตน์ กรรมการบริหาร หลักสูตรครุศาสตรมหาบัณฑิต สาขาวิชาภาวะผู้นำทางการบริหารการศึกษา มหาวิทยาลัย ราชภัฏสกลนคร

4. นายปราโมทย์ ภูมิพันธ์ ผู้อำนวยการสำนักงานเขตพื้นที่การศึกษา เขต 21
5. ดร.สมคิด ชันทอง ศึกษานิเทศก์ สำนักงานเขตพื้นที่การศึกษามัธยมศึกษา เขต 21
6. ดร.อนุรักษ์ อุบพงษ์ รองผู้อำนวยการสำนักงานเขตพื้นที่การศึกษามัธยมศึกษา เขต 23
7. ดร.ชัยรัตน์ หลายวชิรกุล ผู้อำนวยการโรงเรียนปทุมเทพวิทยาคารสำนักงานเขตพื้นที่การศึกษามัธยมศึกษา เขต 21
8. ดร.สุรพล บุญมีทองอยู่ ผู้อำนวยการโรงเรียนหนองแวงวิทยานุกูล สำนักงานเขตพื้นที่การศึกษามัธยมศึกษา เขต 22
9. ดร.เฉลิมชัย แก้วมณีชัย ผู้อำนวยการโรงเรียนเรณูนครสำนักงานเขตพื้นที่การศึกษามัธยมศึกษา เขต 22

ทำการตรวจสอบความตรงเชิงเนื้อหา จากนั้นผู้วิจัยนำมาปรับปรุงแก้ไข แล้วนำแบบสอบถามไปทดลองใช้ (Try out) ในสถานศึกษาที่ไม่ใช่กลุ่มตัวอย่าง จำนวน 20 โรงเรียน ผู้ตอบแบบสอบถาม จำนวน 20 คน คือ ผู้บริหารสถานศึกษา สถานศึกษาระดับมัธยมศึกษา ในสังกัดสำนักงานเขตพื้นที่การศึกษามัธยมศึกษาเขต 21 ซึ่งไม่ใช่กลุ่มตัวอย่างโรงเรียนท่าบ่อพิทยาคม โรงเรียนถ่อนวิทยา โรงเรียนหนองนางพิทยาคม โรงเรียนโคกคอนวิทยาคม โรงเรียนเดื่อวิทยาคาร โรงเรียนวังม่วงพิทยา โรงเรียนเวียงคำวิทยาคาร โรงเรียนพระพุทธบาทวิทยาคม โรงเรียนวรลาโภนุสรณ์ โรงเรียนพระธาตุบังพวนวิทยา โรงเรียนปากสวยพิทยาคม โรงเรียนกุดบงพิทยาคาร โรงเรียนนาหนึ่งพัฒนศึกษา โรงเรียนร่มธรรมานุสรณ์โรงเรียนเข็มพิทยาคม โรงเรียนค้ายบกวานวิทยา โรงเรียนสมสนุกพิทยาคม โรงเรียนหนองยองพิทยาคมฯ โรงเรียนนาสวรรค์พิทยาคมโรงเรียนหนองหัวช้างวิทยา แล้วมาวิเคราะห์หาคุณภาพ ดังนี้

1. หาค่าอำนาจจำแนก (Discrimination) โดยวิธีสัมประสิทธิ์สหสัมพันธ์อย่างง่ายระหว่างคะแนนรายข้อกับคะแนนรายรวมในแต่ละด้าน (Item total Correlation Coefficient) (บุญชม ศรีสะอาด. 2543) โดยเลือกข้อที่มีนัยสำคัญทางสถิติที่ระดับ .05 ไว้ใช้ (มีค่าอำนาจจำแนกตั้งแต่ 0.36 ขึ้นไป) ซึ่งแต่ละข้อมีค่าอำนาจจำแนกอยู่ระหว่าง .40 - .81

2. หาค่าความเชื่อมั่น (Reliability) โดยวิธีสัมประสิทธิ์แอลฟา (Alpha Coefficient) ของ Cronbach (บุญชม ศรีสะอาด. 2543) มีค่าความเชื่อมั่นทั้งฉบับเท่ากับ .98
3. การวิเคราะห์ข้อมูล ใช้การวิเคราะห์ข้อมูลโดยโปรแกรมสำเร็จรูป สถิติที่ใช้ คือ ค่าความถี่ ค่าร้อยละ ค่าเฉลี่ย และค่าเบี่ยงเบนมาตรฐาน
4. การเก็บรวบรวม ผู้วิจัยทำหนังสือเพื่อขอความร่วมมือ ในการทำวิจัยจากมหาวิทยาลัยราชภัฏสกลนคร ไปยังสถานศึกษาระดับมัธยมศึกษาของ สำนักงานเขตพื้นที่การศึกษาที่เป็นกลุ่มตัวอย่าง
5. การวิเคราะห์ข้อมูล ผู้วิจัยนำข้อมูลมาวิเคราะห์โดยใช้สถิติ ดังนี้
6. สถิติเบื้องต้น วิเคราะห์ข้อมูลโดยใช้สถิติเบื้องต้นเพื่อให้รู้ลักษณะ กลุ่มตัวอย่าง และสภาพของตัวแปรต่างๆ โดยใช้โปรแกรมสำเร็จรูปดังนี้
 - 6.1 ค่าความถี่และค่าร้อยละ
 - 6.2 ค่าเฉลี่ย และค่าเบี่ยงเบนมาตรฐาน
7. การกำหนดค่าคะแนนและเกณฑ์การแปลความหมาย ค่าเฉลี่ย การกำหนดค่าคะแนนในการตอบแบบสอบถาม ใช้แบบมาตราส่วนประมาณค่า 5 ระดับ และเกณฑ์การแปลความหมายค่าเฉลี่ย ดังนี้ (บุญชม ศรีสะอาด. 2543 : 100)
 - 7.1 การกำหนดค่าคะแนน ในการวิเคราะห์ข้อมูลได้กำหนดค่า คะแนนที่ได้จากการตอบแบบสอบถาม แบบมาตราส่วนประมาณค่า 5 ระดับ คือ

ระดับความคิดเห็นมากที่สุด	ให้ค่าคะแนน 5 คะแนน
ระดับความคิดเห็นมาก	ให้ค่าคะแนน 4 คะแนน
ระดับความคิดเห็นปานกลาง	ให้ค่าคะแนน 3 คะแนน
ระดับความคิดเห็นน้อย	ให้ค่าคะแนน 2 คะแนน
ระดับความคิดเห็นน้อยที่สุด	ให้ค่าคะแนน 1 คะแนน
8. การแปลผลคะแนน สำหรับการวิเคราะห์หาค่าเฉลี่ยและค่า เบี่ยงเบนมาตรฐานเพื่อศึกษารูปแบบการพัฒนากภาวะผู้นำทางวิชาการของผู้บริหาร สถานศึกษาระดับมัธยมศึกษา ได้กำหนดเกณฑ์ในการแปลความหมายค่าเฉลี่ย ดังนี้
 - 4.51 – 5.00 หมายถึง ภาวะผู้นำทางวิชาการของผู้บริหาร สถานศึกษา อยู่ในระดับมากที่สุด

3.51 – 4.50 หมายถึง ภาวะผู้นำทางวิชาการของผู้บริหาร
สถานศึกษา อยู่ในระดับมาก

2.51 – 3.50 หมายถึง ภาวะผู้นำทางวิชาการของผู้บริหาร
สถานศึกษา อยู่ในระดับปานกลาง

1.51 – 2.50 หมายถึง ภาวะผู้นำทางวิชาการของผู้บริหาร
สถานศึกษา อยู่ในระดับน้อย

1.00 – 1.50 หมายถึง ภาวะผู้นำทางวิชาการของผู้บริหาร
สถานศึกษา อยู่ในระดับน้อยที่สุด

การดำเนินการในขั้นตอนนี้ทำการวิเคราะห์เพื่อศึกษาหาร่างรูปแบบ

2. ระยะที่ 2 การสร้างและพัฒนารูปแบบ

ขั้นตอนที่ 3 การร่างและสร้างรูปแบบการพัฒนาภาวะผู้นำทางวิชาการ
ของผู้บริหารสถานศึกษาระดับมัธยมศึกษา สังกัดสำนักงานคณะกรรมการการศึกษาขั้น
พื้นฐาน ในภาคตะวันออกเฉียงเหนือ

ในการร่างและพัฒนารูปแบบนี้ ผู้วิจัยได้นำผลจากการวิเคราะห์
ข้อมูล แนวคิด ทฤษฎี และงานวิจัยที่เกี่ยวข้อง ข้อมูลจากการสัมภาษณ์แบบมีโครงสร้าง
ที่ได้จากสัมภาษณ์เชิงลึกผู้ทรงคุณวุฒิ และการวิเคราะห์ข้อมูลที่ได้จากแบบสอบถาม
เกี่ยวกับภาวะผู้นำทางวิชาการ และวิธีการพัฒนาภาวะผู้นำทางวิชาการของผู้บริหาร
สถานศึกษา มาเป็นกรอบแนวทางในการร่างรูปแบบการพัฒนาภาวะผู้นำทางวิชาการของ
ผู้บริหารสถานศึกษาระดับมัธยมศึกษา หลังจากนั้นให้ผู้เชี่ยวชาญ ตรวจสอบร่างรูปแบบ
และขอรับความคิดเห็นเพิ่มเติมในการสร้างรูปแบบพัฒนา

ขั้นตอนที่ 4 การพัฒนารูปแบบและทำการสร้างรูปแบบ

โดยผู้วิจัยได้ดำเนินการตามขั้นตอนดังนี้คือ

1. นำประเด็นสำคัญที่ได้จากข้อเสนอแนะของผู้ทรงคุณวุฒิทั้ง 10 คน
เกี่ยวกับรูปแบบและคู่มือการพัฒนาภาวะผู้นำทางวิชาการของผู้บริหารสถานศึกษา และ
วิธีการพัฒนาภาวะผู้นำทางวิชาการผู้บริหารสถานศึกษาระดับมัธยมศึกษา มาสรุป
ประเด็นสำคัญ หลังจากนั้นสร้างรูปแบบการพัฒนาภาวะผู้นำทางวิชาการของผู้บริหาร
สถานศึกษาระดับมัธยมศึกษา

2. กำหนดกรอบของรูปแบบการพัฒนาภาวะผู้นำทางวิชาการและจัดทำ

คู่มือการพัฒนาภาวะผู้นำทางวิชาการ 5 ด้าน พร้อมกับคู่มือการใช้ เพื่อเป็นแนวทางในการพัฒนา โดยมีการจัดเรียงลำดับของคู่มือการพัฒนาภาวะผู้นำทางวิชาการของผู้บริหารสถานศึกษาระดับมัธยมศึกษาเป็นหมวดหมู่ เพื่อสะดวกในการจัดกิจกรรมการพัฒนาโดยเริ่มต้นจาก 1) การสร้างวิสัยทัศน์ พันธกิจ และเป้าหมายการเรียนรู้ 2) การพัฒนาหลักสูตรและการสอน 3) การพัฒนานักเรียน 4) การพัฒนาครู 5) การจัดบรรยากาศในสถานศึกษา

3. กำหนดองค์ประกอบ รายละเอียดของรูปแบบการจัดกิจกรรมการพัฒนา

4. จัดทำคู่มือการพัฒนาภาวะผู้นำทางวิชาการทั้ง 5 ด้าน จำนวน 5 ชุด และคู่มือการใช้ จำนวน 1 เล่ม ซึ่งรายละเอียดองค์ประกอบของรูปแบบมีดังนี้

การดำเนินการวิจัยระยะที่ 2 คือ การสร้างและพัฒนารูปแบบนั้นได้สังเคราะห์การดำเนินการวิจัยระยะที่ 1 เพื่อให้ได้ข้อมูลที่เหมาะสมของรูปแบบหลังจากนั้นได้นำข้อคิดเห็นและข้อมูลที่ได้เกี่ยวกับรูปแบบนำไปสร้างรูปแบบและเอกสารประกอบการพัฒนาภาวะผู้นำทางวิชาการของผู้บริหารสถานศึกษาระดับมัธยมศึกษาเพื่อเป็นแนวทางในการดำเนินการพัฒนาภาวะผู้นำทางวิชาการของผู้บริหารสถานศึกษาระดับมัธยมศึกษา ทำการยืนยันความเหมาะสม ความถูกต้องของรูปแบบ และเนื้อหาของคู่มือการพัฒนาภาวะผู้นำทางวิชาการอีกครั้งหนึ่งโดยผู้เชี่ยวชาญ จำนวน 10 คน หลังจากนั้นทำการปรับปรุงแก้ไขก่อนนำรูปแบบไปทดลองใช้การเลือกผู้เชี่ยวชาญเลือกแบบเจาะจง ประกอบด้วย นักวิชาการ อาจารย์สถาบันอุดมศึกษาผู้อำนวยการสำนักงานเขตพื้นที่การศึกษา มัธยมศึกษา ผู้บริหารสถานศึกษามัธยมศึกษา ซึ่งเป็นผู้ที่มีความรู้ความสามารถ ประสบการณ์เกี่ยวกับการพัฒนาภาวะผู้นำทางวิชาการของผู้บริหารสถานศึกษาระดับมัธยมศึกษาดังนี้

1. ดร.พิชาน พันธ์ทอง ผู้อำนวยการสำนักงานวัดกรรมกรจัดการศึกษารักษาการในตำแหน่งที่ปรึกษา สำนักงานคณะกรรมการการศึกษาขั้นพื้นฐาน

2. นายปราโมทย์ ภูมิพันธ์ ผู้อำนวยการสำนักงานเขตพื้นที่การศึกษามัธยมศึกษาเขต 21

3. ดร.อนุรักษ์ อุปพงษ์ รองผู้อำนวยการสำนักงานเขตพื้นที่การศึกษามัธยมศึกษาเขต 23

4. ผู้ช่วยศาสตราจารย์ ดร.ศิกานต์ เพียรธัญญกรณ์

กรรมการบริหารหลักสูตรครุศาสตรมหาบัณฑิต สาขาวิชาการบริหารการศึกษา มหาวิทยาลัยราชภัฏสกลนคร

5. ผู้ช่วยศาสตราจารย์ ดร.เพลินพิศ ธรรมรัตน์ กรรมการบริหาร

หลักสูตรครุศาสตรมหาบัณฑิต สาขาวิชาการบริหารการศึกษา มหาวิทยาลัยราชภัฏสกลนคร

6. ดร.ชัยรัตน์ หลายวชิรกุล ผู้อำนวยการโรงเรียนปทุมเทพ

วิทยาคารสำนักงานเขตพื้นที่การศึกษามัธยมศึกษาเขต 21

7. ดร.สมคิด ชันทอง คีษานินเทศก์สำนักงานเขตพื้นที่การศึกษา

มัธยมศึกษาเขต 21

8. ดร.เฉลิมชัย แก้วมณีชัย ผู้อำนวยการโรงเรียนเรณูนคร

สำนักงานเขตพื้นที่การศึกษามัธยมศึกษาเขต 22

9. ดร.สุรพล บุญมีทองอยู่ ผู้อำนวยการโรงเรียนหนองแวงวิทยานุกูล

สำนักงานเขตพื้นที่การศึกษามัธยมศึกษาเขต 22

10. ดร.ประยูร ยวนยี ผู้อำนวยการโรงเรียนพรเจริญวิทยา

สำนักงานเขตพื้นที่การศึกษามัธยมศึกษาเขต 21

3. วิจัยระยะที่ 3 การทดลองใช้

ขั้นตอนที่ 5 การทดลองใช้ หลังจากที่ได้ปรับปรุงแก้ไขรูปแบบ

การพัฒนาระยะผู้นำทางวิชาการผู้บริหารสถานศึกษาระดับมัธยมศึกษา และได้สร้างคู่มือการพัฒนาระยะผู้นำทางวิชาการของผู้บริหารสถานศึกษาระดับมัธยมศึกษา เพื่อเป็นแนวทางในการดำเนินการตามข้อเสนอแนะของผู้เชี่ยวชาญแล้ว นำรูปแบบการพัฒนาภาวะผู้นำทางวิชาการของผู้บริหารสถานศึกษาระดับมัธยมศึกษา ไปทดลองใช้ในสถานศึกษา กับผู้บริหารสถานศึกษา จำนวน 10 โรงเรียน คือ โรงเรียนในสังกัดสำนักงานเขตพื้นที่การศึกษามัธยมศึกษาเขต 21 จำนวน 10 คน การดำเนินการทดลองใช้รูปแบบและขั้นตอนการเก็บรวบรวมข้อมูลมี 4 ระยะ ประกอบด้วย

ระยะที่ 1 การอบรมเชิงปฏิบัติการ เป็นการอบรมเชิงปฏิบัติการ โดยยึดการเรียนรู้แบบผู้ใหญ่ซึ่งมีการกำหนดกิจกรรม ดังนี้

1. กิจกรรมสร้างปฏิสัมพันธ์ระหว่างบุคลากรที่เกี่ยวข้อง ก่อนการอบรมเชิงปฏิบัติการ

2. สํารวจพฤติกรรมภาวะผู้นำทางวิชาการของผู้บริหารสถานศึกษาระดับมัธยมศึกษา ของผู้เข้ารับการพัฒนา โดยให้ผู้เข้ารับการพัฒนาตอบแบบประเมินพฤติกรรมภาวะผู้นำทางวิชาการของตนเอง จำนวน 5 องค์ประกอบก่อนการอบรมพัฒนา

3. การอบรมเชิงปฏิบัติการใช้ระยะเวลา 2 วัน

ระยะที่ 2 การศึกษาดูงานโดยผู้เข้ารับการพัฒนาได้ร่วมศึกษาดูงานโดยใช้การสังเกต การสัมภาษณ์ ศึกษาการปฏิบัติงานที่เป็นเลิศของโรงเรียนที่มีผลสัมฤทธิ์ทางการเรียนจากผลการสอบ o-net สูงกว่าระดับประเทศทุกกลุ่มสาระทั้งระดับมัธยมศึกษาปีที่ 3 และชั้นมัธยมศึกษาปีที่ 6 (Best Practice) เพื่อเพิ่มพูนประสบการณ์ในการพัฒนาภาวะผู้นำทางวิชาการของผู้บริหารสถานศึกษาระดับมัธยมศึกษาและประชุมสรุปผลการศึกษาดูงาน เพื่อวิเคราะห์หาจุดเด่น จุดที่ควรพัฒนา และวิเคราะห์หาแนวทางในการปฏิบัติงานแก้ไขปัญหาร่วมกัน

ระยะที่ 3 การฝึกปฏิบัติจริง เป็นกิจกรรมพัฒนาภาวะผู้นำทางวิชาการของผู้บริหารสถานศึกษาระดับมัธยมศึกษารายสัปดาห์ทุกวันจันทร์และวันศุกร์ จำนวน 6 สัปดาห์ สัปดาห์ละ 3 ครั้งละ 3 ชั่วโมง เป็นเวลา 54 ชั่วโมง

การติดตามและประเมินผล เป็นระยะการติดตามผลการพัฒนาภาวะผู้นำทางวิชาการของผู้บริหารสถานศึกษาระดับมัธยมศึกษาหลังการฝึกปฏิบัติจริง 1 สัปดาห์ โดยให้ผู้ฝึกปฏิบัติจริง ทำแบบประเมินพฤติกรรมการพัฒนาภาวะผู้นำทางวิชาการของผู้บริหารสถานศึกษาระดับมัธยมศึกษา การวิเคราะห์ข้อมูล ดำเนินการดังนี้ คือ

1. วิเคราะห์การพัฒนาภาวะผู้นำทางวิชาการผู้บริหาร

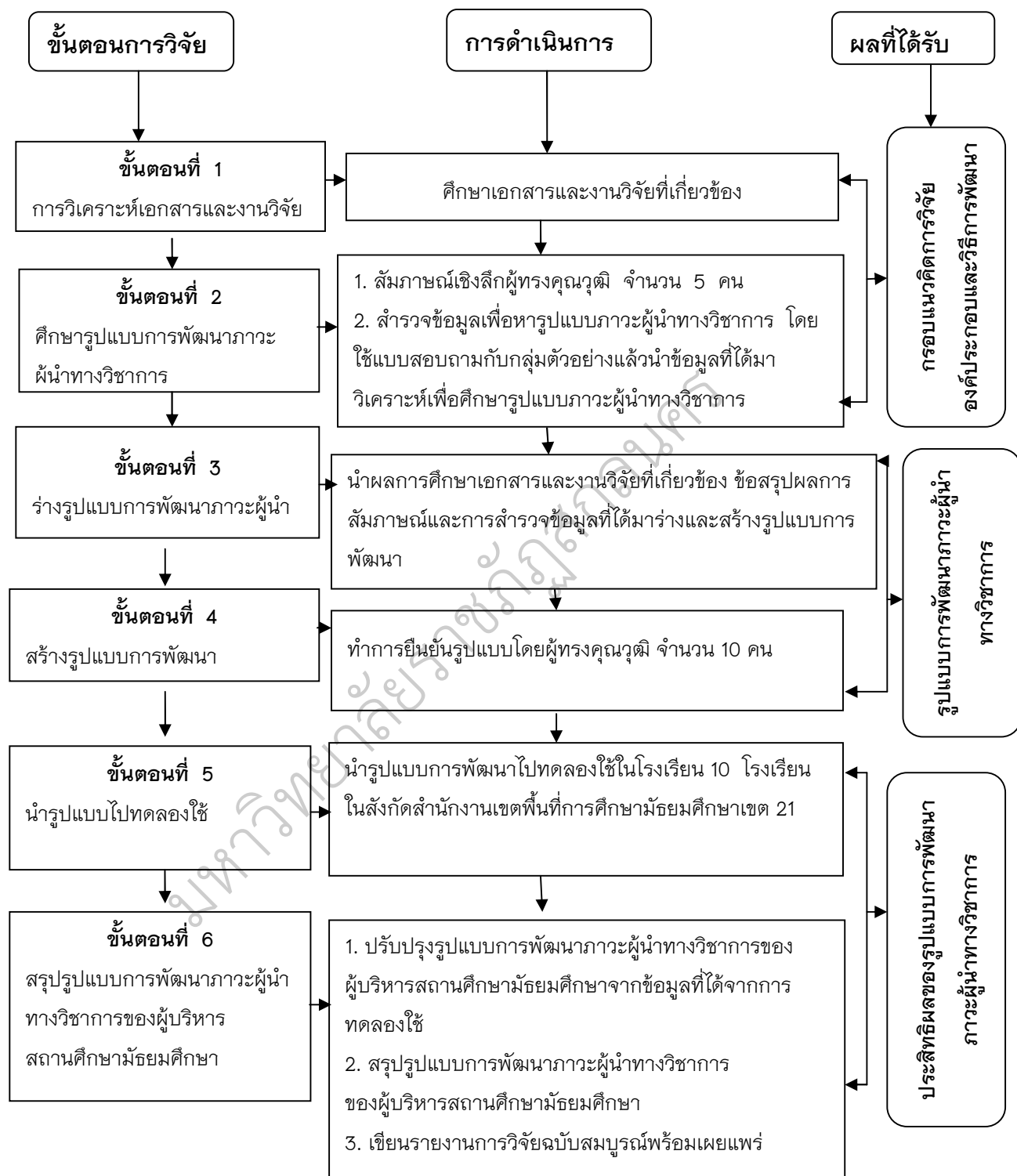
สถานศึกษาระดับศึกษาที่เข้าร่วมทดลองโดยสถิติพื้นฐาน และค่าส่วนเบี่ยงเบนมาตรฐาน วิเคราะห์ความความก้าวหน้าของค่าเฉลี่ยของคะแนนการพัฒนาภาวะผู้นำทางวิชาการของผู้บริหารสถานศึกษาระดับศึกษา ตามรูปแบบกิจกรรมการพัฒนาภาวะผู้นำทางวิชาการของผู้บริหารสถานศึกษาระดับศึกษาหลังการเข้าร่วมปฏิบัติการและก่อนปฏิบัติการ

2. วิเคราะห์ความแตกต่างค่าเฉลี่ยของคะแนนการพัฒนาภาวะ

ผู้นำทางวิชาการของผู้บริหารสถานศึกษาระดับมัธยมศึกษาตามรูปแบบกิจกรรมการพัฒนาภาวะผู้นำทางวิชาการของผู้บริหารสถานศึกษาระดับมัธยมศึกษาในระยะติดตามผลหลังการเข้าร่วมปฏิบัติการทดลองใช้ 1 สัปดาห์และระยะหลังปฏิบัติการ โดยใช้ค่าเฉลี่ยเพื่อประเมินความก้าวหน้าในการพัฒนาภาวะผู้นำทางวิชาการของผู้บริหารสถานศึกษาระดับมัธยมศึกษา

ขั้นตอนที่ 6 สรุปรูปแบบการพัฒนาภาวะผู้นำทางวิชาการของผู้บริหารสถานศึกษาระดับมัธยมศึกษา เขียนรายงานวิจัยฉบับสมบูรณ์พร้อมที่จะเผยแพร่โดยผู้วิจัย นำข้อมูลที่ได้จากการทดลองใช้ มาสรุปรูปแบบการพัฒนาภาวะผู้นำทางวิชาการของผู้บริหารสถานศึกษาระดับมัธยมศึกษา เขียนรายงานการวิจัยรูปแบบการพัฒนาภาวะผู้นำทางวิชาการของผู้บริหารสถานศึกษาระดับมัธยมศึกษาฉบับสมบูรณ์ พร้อมที่จะเผยแพร่ในโรงเรียนมัธยมศึกษาศึกษา สังกัดสำนักงานคณะกรรมการการศึกษาขั้นพื้นฐานต่อไปการดำเนินการวิจัยทั้ง 3 ระยะ ในขั้นตอนที่ 1 ถึงขั้นตอนที่ 6 แสดงได้ดังภาพประกอบ 5

มหาวิทยาลัยราชภัฏสุราษฎร์ธานี



ภาพประกอบ 3 ขั้นตอนการดำเนินการวิจัย