

บทที่ 2

เอกสารและงานวิจัยที่เกี่ยวข้อง

การวิจัยเรื่องสภาพ ปัญหาและประสิทธิผลการจัดประสบการณ์การเรียนรู้ เพื่อส่งเสริมพัฒนาการตามวัยของเด็กปฐมวัยโรงเรียนสังกัดสำนักงานเขตพื้นที่การศึกษา ประถมศึกษาศกนคร เขต 1 ผู้วิจัยได้ศึกษา แนวคิด ทฤษฎี เอกสารและงานวิจัย ที่เกี่ยวข้อง ซึ่งมีรายละเอียดตามลำดับ ดังนี้

1. แนวคิดการจัดการศึกษาระดับปฐมวัย
2. แนวคิดเกี่ยวกับประสิทธิผลการจัดประสบการณ์การเรียนรู้
3. บริบทสังกัดสำนักงานเขตพื้นที่การศึกษาประถมศึกษาสกลนคร เขต 1
4. งานวิจัยที่เกี่ยวข้อง

แนวคิดการจัดการศึกษาระดับปฐมวัย

การศึกษาในครั้งนี้ ผู้วิจัยได้ศึกษาแนวคิดการจัดการศึกษาระดับปฐมวัย มีเนื้อหาประกอบด้วย หลักการจัดการศึกษาปฐมวัย นโยบายและแผนการศึกษาสำหรับเด็กปฐมวัย พุทธศักราช 2560-2579 หลักสูตรการศึกษาปฐมวัย พุทธศักราช 2560

1. หลักการจัดการศึกษาปฐมวัย

การจัดการศึกษาสำหรับเด็กปฐมวัยในปัจจุบันมีรูปแบบการจัด ที่แตกต่างกันซึ่งขึ้นอยู่กับพื้นฐานความเข้าใจเกี่ยวกับธรรมชาติการเรียนรู้ของเด็ก และจุดมุ่งหมายในการจัดการศึกษา โดยไม่มุ่งเน้นทางด้านวิชาการ แต่จะเป็นการจัด กิจกรรมเพื่อเตรียมความพร้อมในการพัฒนาการทั้ง 4 ด้าน ได้แก่ ร่างกาย อารมณ์จิตใจ สังคม และสติปัญญา การศึกษาระดับนี้ไม่ใช่เป็นการจัดการศึกษาภาคบังคับ แต่ในการ บริหารจัดการและการกำหนดจุดมุ่งหมายต้องเป็นไปตามขอบเขตและนโยบายของรัฐ ซึ่งปรากฏในแผนการศึกษาแห่งชาติ พุทธศักราช 2535 แผนพัฒนาเศรษฐกิจและสังคม แห่งชาติ และมติคณะรัฐมนตรี (สมชัย วุฒิปรีชา, 2530, หน้า 2 อ้างถึงใน ศิริพรรณ

ยิ้มย่อง, 2541, หน้า 11) นอกจากนี้สมาคมอนุบาลศึกษาแห่งประเทศไทยในพระบรมราชูปถัมภ์ สมเด็จพระเทพรัตนราชสุดาฯ สยามบรมราชกุมารี ได้บันทึกไว้ในเอกสารประกอบการบรรยาย หลักสูตรการอบรมผู้บริหารโรงเรียนอนุบาลเอกชน (2536, หน้า 22 – 23 อ้างถึงใน วคิน ปาลเดชพงศ์, 2539, หน้า 28 – 29) เกี่ยวกับหลักการจัดอนุบาลศึกษาว่าสถานศึกษา และผู้เกี่ยวข้องควรดำเนินการในประเด็นต่อไปนี้

1. พัฒนาการเด็กทุกด้าน ทั้งทางร่างกาย อารมณ์จิตใจ สังคม และสติปัญญา
2. แผนการจัดประสบการณ์ต้องยึดเด็กเป็นศูนย์กลางและสนองความต้องการความสนใจและความสามารถของเด็กแต่ละคน
3. การจัดกิจกรรมควรเน้นประสบการณ์ตรงในสภาพแวดล้อม และบรรยากาศที่เอื้อต่อการเรียนรู้และการปฏิบัติจริงให้มากที่สุด โดยจัดการเรียนรู้ อย่างหลากหลาย เช่น การทดลอง การพาไปทัศนศึกษา การประกอบอาหาร การร้องเพลง การท่องคำคล้องจอง
4. การจัดกิจกรรมที่มีลักษณะสมดุลกัน เช่น กิจกรรมในห้องเรียน กับนอกห้องเรียนกิจกรรมสงบกับกิจกรรมเคลื่อนไหว กิจกรรมที่เด็กริเริ่มกับกิจกรรม ที่ผู้ใหญ่ริเริ่ม และลักษณะการจัดกิจกรรมควรแบ่งเวลาในการจัด เช่น ถ้าจัดกิจกรรม รายบุคคลใช้เวลาร้อยละ 75 ถ้าจัดกลุ่มเล็กใช้เวลาร้อยละ 15 และกลุ่มใหญ่ใช้เวลา ร้อยละ 10
5. การจัดสภาพแวดล้อมภายในและภายนอก ต้องไม่เป็นการ เลียนแบบจากโรงเรียนประถมศึกษา แต่ควรจัดสถานที่ทำกิจกรรม เช่น มุมบ้าน มุมทราย มุมบล็อก มุมน้ำ มุมหนังสือมุมธรรมชาติศึกษา มุมวิทยาศาสตร์ มุมหุ่น มุมหมอ มุมศิลปะ มุมเกมการศึกษา และสถานที่แสดงผลงานของเด็ก

จากที่กล่าวมาข้างต้น ผู้วิจัยสรุปได้ว่า หลักการจัดการศึกษาปฐมวัย เป็นการจัดการศึกษาให้กับเด็กอายุ 3 – 5 ปีเต็มหรืออย่างเข้าสู่ปีที่ 6 เพื่อเป็นการเตรียม ความพร้อมและพัฒนาการของเด็กให้ครบทั้ง 4 ด้าน ได้แก่ ร่างกาย อารมณ์จิตใจ สังคม และสติปัญญาอย่างเต็มที่ และเหมาะสมกับวัย เพื่อให้เด็กมีคุณภาพชีวิตที่ดีต่อไป ในอนาคต

2. นโยบายและแผนการศึกษาสำหรับเด็กปฐมวัย พุทธศักราช 2542-

2561

นโยบายจัดการศึกษาและพัฒนาเด็กปฐมวัยช่วงอายุ 0 – 5 ปี เพื่อให้เด็กทุกคนได้รับการพัฒนาอย่างเต็มศักยภาพและมีคุณภาพ โดยให้ทุกภาคส่วนของสังคมมีส่วนร่วมในการจัดบริการให้สอดคล้องกับสภาพของท้องถิ่นและผู้รับบริการ (กระทรวงศึกษาธิการ, 2560, หน้า 30-35)

2.1 เป้าหมาย

2.1.1 เด็กอายุ 0 – 6 ปี ทุกคน

2.1.2 พ่อแม่ สมาชิกในครอบครัว ผู้เตรียมตัวเป็นพ่อแม่

2.1.3 ผู้ที่เกี่ยวข้องกับเด็กโดยตรง ได้แก่ ครู ผู้ดูแลเด็ก

พี่เลี้ยงเด็ก ผู้เลี้ยงดูเด็ก ผู้สูงอายุที่ดูแลเด็ก เจ้าหน้าที่สาธารณสุข และนักสังคมสงเคราะห์ เป็นต้น

2.1.4 ชุมชน ได้แก่ องค์กรปกครองส่วนท้องถิ่น องค์กรในชุมชน ผู้นำทางศาสนาอาสาสมัครในรูปแบบต่าง ๆ กลุ่มอาชีพ นักเรียน และเยาวชน เป็นต้น

2.1.5 สังคม ได้แก่ สถาบันทางสังคม สื่อมวลชน นักวิชาชีพ และองค์กรวิชาชีพต่าง ๆ องค์กรของรัฐ องค์กรเอกชน เป็นต้น

2.2 ยุทธศาสตร์

2.2.1 การพัฒนาเด็กอายุต่ำกว่า 3 ปี ใช้หลักการ บ้านเป็นฐานในการเลี้ยงดู (home based approach) ซึ่งบุคคลสำคัญคือ พ่อแม่ ผู้ปกครอง และสมาชิกในครอบครัว

2.2.2 เด็กอายุ 3 – 6 ปี ใช้สถานพัฒนาเด็กหรือรูปแบบที่เป็นทั้งในระบบ นอกกระบบ และตามอัธยาศัยโดยให้ผู้ดูแลเด็กมีลักษณะเป็นมืออาชีพร่วมกับพ่อแม่ ผู้ปกครองและครอบครัว

2.2.3 การพัฒนาเด็กอายุ 0 – 6 ปี ที่ดีและมีคุณภาพจะต้องมีระบบการส่งต่อ เพื่อเชื่อมโยงจากบ้านไปศูนย์พัฒนาเด็กปฐมวัย และโรงเรียน

2.2.4 การพัฒนาความรู้และทักษะแก่ผู้ที่เกี่ยวข้องกับเด็กอายุ 0 –6 ปี

2.2.5 สร้างความพร้อมให้กับชุมชนและท้องถิ่นให้สามารถดำเนินการจัดการศึกษาและพัฒนาเด็กได้อย่างมีประสิทธิภาพ

2.2.6 สังคมร่วมรับผิดชอบการพัฒนาเด็กปฐมวัยอย่าง

ครบวงจร ตั้งแต่การวางแผน ปฏิบัติการ เฝ้าระวัง ตรวจสอบ และประเมินผล

2.2.7 เมื่อชุมชนท้องถิ่นมีความเข้มแข็งทั้งด้านเศรษฐกิจและ

ความรู้ ความสามารถให้รัฐกระจายความรับผิดชอบไปยังชุมชนท้องถิ่น เช่น ครอบครัว ชุมชน องค์การบริหารส่วนตำบล/จังหวัด เทศบาล เอกชน องค์การเอกชน และอื่น ๆ ดำเนินการเต็มที่ในทุกด้าน รัฐจำกัดบทบาทของตนเองให้เป็นผู้กำหนดนโยบาย รูปแบบ การตรวจสอบมาตรฐาน การประเมินผลและการช่วยเหลือผู้ด้อยโอกาสกลุ่มต่าง ๆ

2.3 เจ็อนไขสู่ความสำเร็จ

2.3.1 รัฐประกาศนโยบายให้ชัดเจนที่จะสนับสนุน ส่งเสริมให้มีการ

ดำเนินการด้วยการจัดสรรงบประมาณในการพัฒนาเด็กปฐมวัย โดยถือเป็นการลงทุนที่สำคัญ

2.3.2 ทุกส่วนของสังคมตั้งแต่ครอบครัว ชุมชน หน่วยงานของรัฐ

เอกชน ธุรกิจเอกชน สื่อมวลชน และสถาบันสังคมต่าง ๆ ต้องตระหนักถึงความสำคัญ ในการพัฒนาเด็กอายุ 0 – 6 ปี และเห็นความจำเป็นในการวางรากฐานที่มั่นคงต่อชีวิต

2.3.3 ต้องมีความร่วมมือระหว่างทุกส่วนของสังคมในการพัฒนา

และการให้บริการสำหรับเด็กปฐมวัยอย่างเป็นระบบ มีความหลากหลาย และต่อเนื่อง เพื่อให้เกิดกระบวนการเรียนรู้ที่มีคุณภาพ

2.3.4 ต้องมีการประสานงานกันที่ชัดเจนระหว่างหน่วยงาน

หลักที่ดูแลเด็กปฐมวัย ทั้งหน่วยงานนโยบาย หน่วยปฏิบัติ และหน่วยงานวิชาการ

2.3.5 กำหนดมาตรฐานของการพัฒนาเด็กปฐมวัย และต้องมีการ

ประเมินผล

2.3.6 ต้องดำเนินการจัดทำแผนปฏิบัติการเป็นรายละเอียด

พร้อมทั้งแผนดำเนินการ

2.3.7 ต้องมีบุคลากร เงิน และอุปกรณ์เครื่องใช้เพียงพอในการ

พัฒนาเด็กปฐมวัย และมีทรัพยากรเพียงพอในการติดตามประเมินผล

จากที่กล่าวมาข้างต้น ผู้วิจัยสรุปได้ว่า นโยบายและแผนการศึกษา

สำหรับเด็กปฐมวัย ประกอบด้วย เป้าหมาย ยุทธศาสตร์ และเงื่อนไขสู่ความสำเร็จเพื่อให้ เด็กทุกคนได้รับการพัฒนาอย่างเต็มศักยภาพและมีคุณภาพ โดยให้ทุกภาคส่วนของสังคม

3. หลักสูตรการศึกษาปฐมวัย พุทธศักราช 2560

หลักสูตรการศึกษาปฐมวัยสำหรับเด็กอายุ 3 – 6 ปี เป็นการจัดการศึกษาในลักษณะของการอบรมเลี้ยงดูและให้การศึกษา โดยให้เด็กได้รับการพัฒนาทั้งด้านร่างกาย อารมณ์จิตใจ สังคม และสติปัญญา ตามวัยและความสามารถของเด็กแต่ละบุคคล

3.1 จุดหมาย

หลักสูตรการศึกษาปฐมวัยสำหรับเด็กอายุ 3 – 6 ปี มุ่งให้เด็กมีพัฒนาการด้านร่างกาย อารมณ์ จิตใจ สังคม และสติปัญญาที่เหมาะสมกับวัย ความสามารถและความแตกต่างระหว่างบุคคล จึงกำหนดจุดหมายซึ่งถือเป็นมาตรฐานคุณลักษณะที่พึงประสงค์ ดังนี้ 1) ร่างกายเจริญเติบโตตามวัย และมีสุขนิสัยที่ดี 2) กล้ามเนื้อใหญ่และกล้ามเนื้อเล็กแข็งแรง ใช้ได้อย่างคล่องแคล่ว สัมพันธ์กัน 3) มีสุขภาพจิตดีและมีความสุข 4) มีคุณธรรม จริยธรรม และมีจิตใจที่ดีงาม 5) ชื่นชมและแสดงออกทางศิลปะดนตรี การเคลื่อนไหวและการออกกำลังกาย 6) ช่วยเหลือตนเองได้เหมาะสมกับวัย 7) รักธรรมชาติ สิ่งแวดล้อม วัฒนธรรมและความเป็นไทย 8) อยู่ร่วมกับผู้อื่นได้อย่างมีความสุขและปฏิบัติตนเป็นสมาชิกที่ดีของสังคมในระบอบประชาธิปไตยอันมีพระมหากษัตริย์ทรงเป็นประมุข 9) ใช้ภาษาสื่อสารได้เหมาะสมกับวัย 10) มีความสามารถในการคิดและการแก้ปัญหาได้เหมาะสมกับวัย 11) มีจินตนาการและความคิดสร้างสรรค์ และ 12) มีเจตคติที่ดีต่อการเรียนรู้และมีทักษะในการแสวงหาความรู้

3.2 คุณลักษณะตามวัยของเด็กอายุ 3 ปี

คุณลักษณะตามวัยเป็นความสามารถตามวัยหรือพัฒนาการตามธรรมชาติเมื่อเด็กมีอายุถึงวัยนั้น ๆ ผู้สอนจำเป็นต้องทำความเข้าใจคุณลักษณะตามวัยของเด็กอายุ 3 – 6 ปี เพื่อนำไปพิจารณาจัดประสบการณ์ให้เด็กแต่ละวัยได้อย่างถูกต้องเหมาะสม ขณะเดียวกันจะต้องสังเกตเด็กแต่ละคนซึ่งมีความแตกต่างระหว่างบุคคล เพื่อนำข้อมูลไปช่วยในการพัฒนาเด็กให้เต็มความสามารถและศักยภาพ พัฒนาการเด็กในแต่ละช่วงอายุอาจเร็วหรือช้ากว่าเกณฑ์ที่กำหนดไว้และการพัฒนาจะเป็นไปอย่างต่อเนื่อง ถ้าสังเกตพบว่าเด็กไม่มีความก้าวหน้าอย่างชัดเจนต้องพาเด็กไปปรึกษาผู้เชี่ยวชาญหรือแพทย์เพื่อช่วยเหลือและแก้ไขได้ทันเวลาที่ คุณลักษณะตามวัยที่สำคัญของเด็กอายุ 3 ปี มีดังนี้

3.2.1 พัฒนาการด้านร่างกาย ประกอบด้วย 1) กระโดดขึ้นลง อยู่กับที่ได้ 2) รับลูกบอลด้วยมือและลำตัว 3) เดินขึ้นบันไดสลับบเท้าได้ 4) เขียนรูปร่างกลม ตามแบบได้ และ 5) ใช้กรรไกรมือเดียวได้

3.2.2 พัฒนาการด้านอารมณ์จิตใจ ประกอบด้วย

1) แสดงอารมณ์ตามความรู้สึก 2) ชอบที่จะทำให้ผู้ใหญ่พอใจและได้คำชม และ 3) กลัวการพลัดพรากจากผู้เลี้ยงใกล้ชิดน้อยลง

3.2.3 พัฒนาการด้านสังคม ประกอบด้วย 1) รับประทาน

อาหารได้ด้วยตนเอง 2) ชอบเล่นแบบคู่ขนาน (เล่นของเล่นชนิดเดียวกันแต่ต่างคนต่างเล่น) 3) เล่นสมมุติได้ และ 4) รู้จักรอคอย

3.2.4 พัฒนาการด้านสติปัญญา ประกอบด้วย 1) สืบรวจ

สิ่งต่าง ๆ ที่เหมือนกันและต่างกันได้ 2) บอกชื่อของตนเองได้ 3) ขอความช่วยเหลือเมื่อมี ปัญหา 4) สนทนาโต้ตอบ/ เล่าเรื่องด้วยประโยคสั้น ๆ ได้ 5) สนใจนิทานและเรื่องราว ต่าง ๆ 6) ร้องเพลง ท่องคำกลอน อ่านคำคล้องจองง่าย ๆ และแสดงท่าทางเลียนแบบได้ และ 7) รู้จักใช้คำถาม “อะไร” 8) สร้างผลงานตามความคิดของตนเองอย่างง่าย ๆ และ 9) อยากรู้อยากเห็นทุกอย่างรอบตัว

3.3 สารการเรียนรู้

สารการเรียนรู้ใช้เป็นสื่อกลางในการจัดกิจกรรมให้กับเด็ก

เพื่อส่งเสริมพัฒนาการทุกด้าน ทั้งด้านร่างกาย อารมณ์จิตใจ สังคม และสติปัญญา ซึ่งจำเป็นต่อการพัฒนาเด็กให้เป็นมนุษย์ที่สมบูรณ์ ทั้งนี้สารการเรียนรู้ ประกอบด้วย องค์ความรู้ ทักษะหรือกระบวนการและคุณลักษณะหรือ ค่านิยม คุณธรรม จริยธรรม ความรู้สำหรับเด็กอายุ 3 – 6 ปี จะเป็นเรื่องราวที่เกี่ยวข้องกับตัวเด็ก บุคคลและสถานที่ ที่แวดล้อมเด็ก ธรรมชาติรอบตัวและสิ่งต่าง ๆ รอบตัวเด็กที่เด็กมีโอกาสใกล้ชิดหรือมี ปฏิสัมพันธ์ในชีวิตประจำวันและเป็นสิ่งที่เด็กสนใจจะไม่เน้นเนื้อหา การท่องจำในส่วนที่ เกี่ยวข้องกับทักษะหรือกระบวนการจำเป็นต้องบูรณาการทักษะที่สำคัญและจำเป็น สำหรับเด็ก เช่น ทักษะการเคลื่อนไหว ทักษะทางสังคมทักษะการคิด ทักษะการใช้ภาษา คณิตศาสตร์และวิทยาศาสตร์ เป็นต้น ขณะเดียวกันควรปลูกฝังให้เด็กเกิดเจตคติที่ดี มีค่านิยมที่พึงประสงค์ เช่น ความรู้สึกที่ดีต่อตนเองและ ผู้อื่น รักการเรียนรู้ รักธรรมชาติ สิ่งแวดล้อมและมีคุณธรรม จริยธรรมที่เหมาะสมกับวัย เป็นต้น ผู้สอนหรือผู้จัดการศึกษา อาจนำสารการเรียนรู้มาจัดในลักษณะ หน่วยการสอนแบบบูรณาการหรือเลือกใช้วิธีการ

ที่สอดคล้องกับปรัชญาและหลักการจัดการศึกษาปฐมวัย สารการเรียนรู้กำหนดเป็น 2 ส่วน ดังนี้

3.4 ประสบการณ์สำคัญ

ประสบการณ์สำคัญเป็นสิ่งจำเป็นอย่างยิ่งสำหรับการพัฒนาเด็ก ทางด้านร่างกาย อารมณ์ จิตใจ สังคมและสติปัญญาช่วยให้เด็กเกิดทักษะที่สำคัญสำหรับการสร้างองค์ความรู้โดยให้เด็กได้มีปฏิสัมพันธ์กับวัตถุ สิ่งของ บุคคลต่าง ๆ ที่อยู่รอบตัว รวมทั้งปลูกฝังคุณธรรม จริยธรรมไปพร้อมกันด้วยประสบการณ์สำคัญมี ดังนี้

3.4.1 ประสบการณ์สำคัญที่ส่งเสริมพัฒนาการด้านร่างกาย

3.4.2 ประสบการณ์สำคัญที่ส่งเสริมพัฒนาการด้านอารมณ์

จิตใจ

3.4.3 ประสบการณ์สำคัญที่ส่งเสริมพัฒนาการด้านสังคม

3.4.4 ประสบการณ์สำคัญที่ส่งเสริมพัฒนาการด้านสติปัญญา

3.5 สารที่ควรเรียนรู้

สารที่ควรรู้ เป็นเรื่องราวรอบตัวเด็กที่นำมาเป็นสื่อในการจัด กิจกรรม ให้เด็กเกิดการเรียนรู้ ไม่เน้นการท่องจำเนื้อหา ผู้สอนสามารถกำหนด รายละเอียดขึ้นเองให้สอดคล้องกับวัย ความต้องการ และความสนใจของเด็ก โดยให้เด็ก ได้เรียนรู้ผ่านประสบการณ์สำคัญที่ระบุไว้ข้างต้น ทั้งนี้อาจยืดหยุ่นเนื้อหาได้ โดยคำนึงถึง ประสบการณ์และสิ่งแวดล้อมในชีวิตจริงของเด็ก ซึ่งสารที่เด็กอายุ 3 – 6 ปี ควรจะได้ เรียนรู้ มีดังนี้

3.5.1 เรื่องราวเกี่ยวกับตัวเด็ก เด็กควรรู้จักชื่อ นามสกุล รูปร่าง หน้าตา รู้จักอวัยวะต่าง ๆ วิธีระวังรักษาร่างกายให้สะอาด ปลอดภัย การรับประทานอาหารที่ถูกสุขลักษณะ เรียนรู้ที่จะเล่นและทำสิ่งต่าง ๆ ด้วยตนเองคนเดียว หรือกับผู้อื่นตลอดจนเรียนรู้ที่จะแสดงความคิดเห็น ความรู้สึก และแสดงมารยาทที่ดี

3.5.2 เรื่องราวเกี่ยวกับบุคคลและสถานที่แวดล้อมเด็ก เด็กควรได้มีโอกาสรู้จักและรับรู้เรื่องราวเกี่ยวกับครอบครัว สถานศึกษา ชุมชน รวมทั้ง บุคคลต่าง ๆ ที่เด็กต้องเกี่ยวข้องหรือมีโอกาสใกล้ชิดและมีปฏิสัมพันธ์ในชีวิตประจำวัน

3.5.3 ธรรมชาติรอบตัว เด็กควรจะได้เรียนรู้สิ่งมีชีวิต สิ่งไม่มีชีวิต รวมทั้งความเปลี่ยนแปลงของโลกที่แวดล้อมเด็กตามธรรมชาติ เช่น ฤดูกาล กลางวัน กลางคืน

3.5.4 สิ่งต่าง ๆ รอบตัวเด็ก เด็กควรจะได้รู้จักสี ขนาด รูปร่าง รูปทรง น้ำหนักผิวสัมผัสของสิ่งต่าง ๆ รอบตัว สิ่งของเครื่องใช้ยานพาหนะและการสื่อสารต่าง ๆ ที่ใช้ในชีวิตประจำวัน

3.6 การจัดประสบการณ์

การจัดประสบการณ์สำหรับเด็กปฐมวัยอายุ 3 – 6 ปี จะไม่จัดเป็นรายวิชาแต่จัดในรูปของกิจกรรมบูรณาการผ่านการเล่น เพื่อให้เด็กเรียนรู้จากประสบการณ์ตรง เกิดความรู้ ทักษะ คุณธรรม จริยธรรม รวมทั้งเกิดการพัฒนาทั้งด้านร่างกาย อารมณ์จิตใจ สังคมและสติปัญญา โดยมีหลักการและแนวทางการจัดประสบการณ์ ดังนี้

3.6.1 หลักการจัดประสบการณ์

3.6.1.1 จัดประสบการณ์การเล่นและการเรียนรู้เพื่อพัฒนาเด็กโดยองค์รวมอย่างต่อเนื่อง

3.6.1.2 เน้นเด็กเป็นสำคัญ สนองความต้องการ ความสนใจ ความแตกต่างระหว่างบุคคลและบริบทของสังคมที่เด็กอาศัยอยู่

3.6.1.3 จัดให้เด็กได้รับการพัฒนาโดยให้ความสำคัญ ทั้งกับกระบวนการและผลผลิต

3.6.1.4 จัดการประเมินพัฒนาการให้เป็นกระบวนการ ต่อเนื่องและเป็นส่วนหนึ่งของการจัดประสบการณ์

3.6.1.5 ให้ผู้ปกครองและชุมชนมีส่วนร่วมในการพัฒนาเด็ก

3.6.2 แนวทางการจัดประสบการณ์

3.6.2.1 จัดประสบการณ์ให้สอดคล้องกับจิตวิทยา พัฒนาการ คือ เหมาะกับอายุ วุฒิภาวะและระดับพัฒนาการ เพื่อให้เด็กทุกคนได้พัฒนาเต็มตามศักยภาพ

3.6.2.2 จัดประสบการณ์ให้สอดคล้องกับลักษณะการเรียนรู้ของเด็กวัยนี้ คือ เด็กได้ลงมือกระทำเรียนรู้ผ่านประสาทสัมผัสทั้ง 5 ได้เคลื่อนไหว สำรวจ เล่น สังเกต สืบค้น ทดลองและคิดแก้ปัญหาด้วยตนเอง

3.6.2.3 จัดประสบการณ์ในรูปแบบบูรณาการ คือ บูรณาการทั้งทักษะและสาระการเรียนรู้

3.6.2.4 จัดประสบการณ์ให้เด็กได้ริเริ่ม คิด วางแผน ตัดสินใจ ลงมือทำและนำเสนอความคิดโดยผู้สอนเป็นผู้สนับสนุน อำนวยความสะดวก และเรียนรู้ร่วมกับเด็ก

3.6.2.5 จัดประสบการณ์ให้เด็กมีปฏิสัมพันธ์กับเด็กอื่น ๆ ผู้ใหญ่ ภายใต้อสภาพแวดล้อมที่เอื้อต่อการเรียนรู้ในบรรยากาศที่อบอุ่นมีความสุข และเรียนรู้การกระทำกิจกรรมแบบ ร่วมมือในลักษณะต่าง ๆ กัน

3.6.2.6 จัดประสบการณ์ให้เด็กมีปฏิสัมพันธ์กับสื่อ และแหล่งการเรียนรู้ที่หลากหลายอยู่ในวิถีชีวิตของเด็ก

3.6.2.7 จัดประสบการณ์ที่ส่งเสริมลักษณะนิสัยที่ดี และทักษะการใช้ชีวิตประจำวัน ตลอดจนสอดแทรกคุณธรรมจริยธรรมให้เป็นส่วนหนึ่งของ การจัดประสบการณ์ และการเรียนรู้อย่างต่อเนื่อง

3.6.2.8 จัดประสบการณ์ทั้งในลักษณะที่มีการวางแผน ไว้ล่วงหน้าและแผนที่เกิดขึ้นในสภาพจริงโดยไม่ได้คาดการณ์ไว้

3.6.2.9 ให้ผู้ปกครองและชุมชนมีส่วนร่วมในการจัด ประสบการณ์ ทั้งการวางแผน การสนับสนุนสื่อการสอน การเข้าร่วมกิจกรรม และการประเมินพัฒนาการ

3.6.2.10 จัดทำสารนิทัศน์ด้วยการรวบรวมข้อมูลเกี่ยวกับ พัฒนาการและการเรียนรู้ของเด็กเป็นรายบุคคล นำมาไตร่ตรองและใช้ให้เป็นประโยชน์ ต่อการพัฒนาเด็กและการวิจัยในชั้นเรียน

4. การจัดกิจกรรมประจำวัน

กิจกรรมสำหรับเด็กอายุ 3 – 5 ปี สามารถนำมาจัดเป็นกิจกรรม ประจำวันได้หลายรูปแบบเป็นการช่วยให้ผู้สอนและเด็กทราบว่าแต่ละวันจะทำกิจกรรม อะไร เมื่อใด อย่างไร การจัดกิจกรรมประจำวันมีหลักการจัดและขอบข่ายของกิจกรรม ประจำวัน ดังนี้

4.1 หลักการจัดกิจกรรมประจำวัน

4.1.1 กำหนดระยะเวลาในการจัดกิจกรรมแต่ละกิจกรรม ให้เหมาะสมกับวัยของเด็กในแต่ละวัน

4.1.2 กิจกรรมที่ต้องใช้ความคิดทั้งในกลุ่มเล็กและกลุ่มใหญ่ ไม่ควรใช้เวลาต่อเนื่องนานเกินกว่า 20 นาที

4.1.3 กิจกรรมที่เด็กมีอิสระเลือกเล่นเสรี เช่น การเล่นตามมุม
การเล่น กลางแจ้ง ฯลฯ ใช้เวลาประมาณ 40 – 60 นาที

4.1.4 กิจกรรมควรมีความสมดุลระหว่างกิจกรรมในห้อง
และนอกห้อง กิจกรรมที่ใช้กล้ามเนื้อใหญ่และกล้ามเนื้อเล็ก กิจกรรมที่เป็นรายบุคคล
กลุ่มย่อยและกลุ่มใหญ่ กิจกรรมที่เด็กเป็นผู้ริเริ่มและผู้สอนเป็นผู้ริเริ่ม และกิจกรรมที่ใช้
กำลังและไม่ใช้กำลัง จัดให้ครบทุกประเภท ทั้งนี้กิจกรรมที่ต้องออกกำลังกายควรจัด
สลับกับกิจกรรมที่ไม่ต้องออกกำลังมากนัก เพื่อเด็กจะได้ไม่เหนื่อยเกินไป

5. ขอบข่ายของกิจกรรมประจำวัน

การเลือกกิจกรรมที่จะนำมาจัดในแต่ละวันต้องให้ครอบคลุมดังต่อไปนี้

5.1 การพัฒนากล้ามเนื้อใหญ่ เพื่อให้เด็กได้พัฒนาความแข็งแรงของ
กล้ามเนื้อใหญ่ การเคลื่อนไหว และความคล่องแคล่วในการใช้อวัยวะต่าง ๆ จึงควรจัด
กิจกรรม โดยให้เด็กได้เล่นอิสระกลางแจ้ง เล่นเครื่องเล่นสนาม เคลื่อนไหวร่างกาย
ตามจังหวะดนตรี

5.2 การพัฒนากล้ามเนื้อเล็ก เพื่อให้เด็กได้พัฒนาความแข็งแรงของ
กล้ามเนื้อเล็ก การประสานสัมพันธ์ระหว่างมือและตา จึงควรจัดกิจกรรมโดยให้เด็กได้เล่น
เครื่องเล่นสัมผัส เล่นเกมต่อภาพ ฝึกช่วยเหลือตนเองในการแต่งกาย หยิบจับชิ้นส่วน
ใช้อุปกรณ์ศิลปะ เช่น สีเทียน กรรไกร พู่กัน ดินเหนียว เป็นต้น

5.3 การพัฒนาอารมณ์ จิตใจและปลูกฝังคุณธรรม จริยธรรม เพื่อให้
เด็กมีความรู้สึกที่ดีต่อตนเองและผู้อื่น มีความเชื่อมั่น กล้าแสดงออก มีวินัยในตนเอง
รับผิดชอบ ซื่อสัตย์ ประหยัด เมตตากรุณา เอื้อเฟื้อ แบ่งปัน มีมารยาทและปฏิบัติตาม
วัฒนธรรมไทยและศาสนาที่นับถือ จึงควรจัดกิจกรรมต่าง ๆ ผ่านการเล่นให้เด็กได้มีโอกาส
ตัดสินใจเลือก ได้รับการตอบสนองตามความต้องการ ได้ฝึกปฏิบัติโดยสอดแทรกคุณธรรม
จริยธรรม ตลอดเวลาที่โอกาสเอื้ออำนวย

5.4 การพัฒนาสังคมนิสัย เพื่อให้เด็กมีลักษณะนิสัยที่ดี แสดงออก
อย่างเหมาะสมและอยู่ร่วมกับผู้อื่นได้อย่างมีความสุข ช่วยเหลือตนเองในการทำกิจวัตร
ประจำวัน มีนิสัยรักการทำงาน รู้จักระมัดระวังความปลอดภัยของตนเองและผู้อื่น จึงควร
จัดให้เด็กได้ปฏิบัติกิจวัตรประจำวันอย่างสม่ำเสมอ เช่น รับประทานอาหาร พักผ่อน
นอนหลับ ขับถ่าย ทำความสะอาดร่างกาย เล่นและทำงานร่วมกับผู้อื่น ปฏิบัติตามกฎ
กติกาข้อตกลงของส่วนรวม เก็บของเข้าที่เมื่อเล่นหรือทำงานเสร็จ ฯลฯ

5.5 การพัฒนาการคิด เพื่อให้เด็กได้พัฒนาความคิดรวบยอด สังเกต จำแนก เปรียบเทียบ จัดหมวดหมู่ เรียงลำดับเหตุการณ์ แก้ปัญหา จึงควรจัดกิจกรรม ให้เด็กได้สนทนาอภิปรายแลกเปลี่ยนความคิดเห็น เชิญวิทยากรมาพูดคุยกับเด็ก ค้นคว้า จากแหล่งข้อมูลต่าง ๆ ทดลอง ศึกษานอกสถานที่ ประกอบอาหารหรือจัดให้เด็กได้เล่นเกมการศึกษาที่เหมาะสมกับวัยอย่างหลากหลาย ฝึกการแก้ปัญหาในชีวิตประจำวัน และในการทำกิจกรรมทั้งที่เป็นกลุ่มย่อย กลุ่มใหญ่หรือรายบุคคล

5.6 การพัฒนาทางภาษา เพื่อให้เด็กได้มีโอกาสใช้ภาษาสื่อสาร ถ่ายทอดความรู้สึก ความนึกคิด ความรู้ความเข้าใจในสิ่งต่าง ๆ ที่เด็กมีประสบการณ์ จึงควรจัดกิจกรรมทางภาษาให้มีความหลากหลายในสภาพแวดล้อมที่เอื้อต่อการเรียนรู้ มุ่งปลูกฝังให้เด็กรักการอ่านและบุคลากรที่แวดล้อมต้องเป็นแบบอย่างที่ดีในการใช้ภาษา ทั้งนี้ต้องคำนึงถึงหลักการจัดกิจกรรมทางภาษาที่เหมาะสมกับเด็กเป็นสำคัญ

5.7 การส่งเสริมจินตนาการและความคิดสร้างสรรค์ เพื่อให้เด็กได้พัฒนาความคิดริเริ่มสร้างสรรค์ได้ถ่ายทอดอารมณ์ความรู้สึกและเห็นความสวยงามของ สิ่งต่าง ๆ รอบตัว โดยใช้กิจกรรมศิลปะและดนตรีเป็นสื่อ ใช้การเคลื่อนไหวและจังหวะ ตามจินตนาการ ให้ประดิษฐ์สิ่งต่าง ๆ อย่างอิสระตามความคิดริเริ่มสร้างสรรค์ของเด็ก เล่นบทบาทสมมติในมุมเล่นต่าง ๆ เล่นน้ำ เล่นทราย เล่นก่อสร้างสิ่งต่าง ๆ เช่น แท่งไม้ รูปทรงต่าง ๆ เป็นต้น

6. การประเมินพัฒนาการ

การประเมินพัฒนาการเด็กอายุ 3 – 6 ปี เป็นการประเมินพัฒนาการ ทางด้านร่างกาย อารมณ์ จิตใจ สังคม และสติปัญญาของเด็ก โดยถือว่าเป็นกระบวนการ ต่อเนื่อง และเป็นส่วนหนึ่งของกิจกรรมปกติที่จัดให้เด็กในแต่ละวัน ทั้งนี้ให้มุ่งนำข้อมูลการ ประเมินมาพิจารณาปรับปรุง วางแผนการจัดกิจกรรมเพื่อส่งเสริมให้เด็กแต่ละคนได้รับการ พัฒนาตามจุดหมายของหลักสูตร การประเมินพัฒนาการควรยึดหลัก ดังนี้

6.1 การประเมินพัฒนาการของเด็กครบทุกด้านและนำผลมา พัฒนาเด็ก

6.2 ประเมินเป็นรายบุคคลอย่างสม่ำเสมอต่อเนื่องตลอดปี

6.3 สภาพการประเมินควรมีลักษณะเช่นเดียวกับการปฏิบัติ

กิจกรรมประจำวัน

6.4 ประเมินอย่างเป็นระบบ มีการวางแผน เลือกใช้เครื่องมือ และจัดบันทึกไว้เป็นหลักฐาน

6.5 ประเมินตามสภาพจริงด้วยวิธีการหลากหลายเหมาะกับเด็ก รวมทั้งใช้แหล่งข้อมูลหลาย ๆ ด้าน ไม่ควรใช้การทดสอบ

จากที่กล่าวมาข้างต้น ผู้วิจัยสรุปได้ว่า การจัดหลักสูตรของสถานศึกษา ของเด็กปฐมวัย มีการดำเนินการจัดทำหลักสูตรสถานศึกษาร่วมกับครอบครัว ชุมชน ท้องถิ่น หน่วยงานและสถานศึกษาทั้งภาครัฐและเอกชน กำหนดจุดมุ่งหมายของหลักสูตร ที่มุ่งให้เด็กมีการพัฒนา ทุกด้าน ทั้งด้านร่างกาย อารมณ์ จิตใจ สังคมและ สติปัญญา อย่างเหมาะสมกับวัย ความสามารถ และความแตกต่างของบุคคล เพื่อพัฒนาเด็กให้เกิด ความสุขในการเรียนรู้ เกิดทักษะที่จำเป็นต่อการดำรงชีวิต รวมทั้งการปลูกฝังคุณธรรม จริยธรรม ค่านิยมที่พึงประสงค์ให้แก่เด็ก โดยการสร้างหลักสูตรสถานศึกษาหรือสถาน พัฒนาเด็กปฐมวัยจะต้องสนองต่อการเปลี่ยนแปลงทางสังคม เศรษฐกิจ และปรับเปลี่ยน ให้สอดคล้องกับธรรมชาติและการเรียนรู้ของเด็กปฐมวัย ดังนั้นสถานศึกษาหรือสถาน พัฒนาเด็กปฐมวัยควรดำเนินการจัดทำหลักสูตร ดังนี้

1. ศึกษาทำความเข้าใจเอกสารหลักสูตรการศึกษาปฐมวัยและ เอกสารหลักสูตรอื่น ๆ รวมทั้งศึกษาข้อมูลเกี่ยวกับตัวเด็กและครอบครัว สภาพปัจจุบัน ปัญหา ความต้องการของชุมชนและท้องถิ่น

2. จัดทำหลักสูตรสถานศึกษา โดยกำหนด วิสัยทัศน์ ภารกิจ เป้าหมาย คุณลักษณะที่พึงประสงค์ สาระการเรียนรู้รายปี การจัดประสบการณ์ การสร้าง บรรยากาศการเรียนรู้ การประเมินพัฒนาการ สื่อและแหล่งการเรียนรู้ รวมทั้งจัดทำ แผนการจัดประสบการณ์ ทั้งนี้สถานศึกษาหรือสถานพัฒนาเด็กปฐมวัยอาจกำหนดหัวข้อ อื่น ๆ ได้ตามความเหมาะสมและความจำเป็นของสถานศึกษาแต่ละแห่ง

3. การประเมิน เป็นขั้นตอนของการตรวจสอบหลักสูตรของ สถานศึกษา แบ่งออกเป็นการประเมินก่อนนำหลักสูตรไปใช้ เป็นการประเมินเพื่อตรวจสอบ คุณภาพของหลักสูตร องค์ประกอบของหลักสูตรหลังจากที่ได้จัดทำแล้ว โดยอาศัยความ คิดเห็นจากผู้เชี่ยวชาญ ผู้ทรงคุณวุฒิในด้านต่าง ๆ การประเมินระหว่างการดำเนินการใช้ หลักสูตร เป็นการประเมินเพื่อตรวจสอบว่าหลักสูตรสามารถนำไปใช้ได้ดีเพียงใด ควรมีการ ปรับปรุงแก้ไขในเรื่องใดและการประเมินหลังการใช้หลักสูตร เป็นการ

ประเมินเพื่อตรวจสอบหลักสูตรทั้งระบบหลังจากที่ใช้หลักสูตรครบแต่ละช่วงอายุ เพื่อสรุปผลว่า หลักสูตรที่จัดทำควรมีการปรับปรุงหรือพัฒนาให้ดีขึ้นอย่างไร

การบริหารงานของสถานศึกษาของเด็กปฐมวัย โรงเรียนสังกัดสำนักงานเขตพื้นที่การศึกษาประถมศึกษาสกลนคร เขต 1 มี 4 งาน ประกอบด้วย

1. ด้านวิชาการ มีขอบข่ายการบริหาร ดังนี้

1.1. การพัฒนาหลักสูตรสถานศึกษา

หลักสูตรสถานศึกษาเป็นกรอบแนวทางหรือทิศทางของการจัดการศึกษาปฐมวัยในสถานศึกษา หลักสูตรของสถานศึกษาต้องจัดทำให้สอดคล้องกับหลักสูตรแกนกลาง คือ หลักสูตรการศึกษาปฐมวัย พุทธศักราช 2560 และสถานศึกษาควรพัฒนาให้เหมาะสมกับสภาพของถิ่น หลักสูตรที่ดีต้องมีการพัฒนาอย่างสม่ำเสมอทันต่อเหตุการณ์และการเปลี่ยนแปลงใหม่ ๆ ทุกด้านในสังคม การพัฒนาหลักสูตรจึงต้องดำเนินการอย่างเป็นระบบ เพื่อให้ได้หลักสูตรที่มีคุณภาพ กระบวนการบริหารจัดการหลักสูตรให้มีประสิทธิภาพ สถานศึกษาจึงควรจัดเตรียมความพร้อมในการจัดทำข้อมูลสารสนเทศ การจัดทำแผนพัฒนาคุณภาพการศึกษา การแต่งตั้งคณะกรรมการต่าง ๆ การพัฒนาบุคลากรให้มีความรู้ความเข้าใจในการจัดทำหลักสูตรสถานศึกษา ซึ่งมีส่วนประกอบที่สำคัญได้แก่ วิสัยทัศน์ ภารกิจ เป้าหมาย มาตรฐานคุณลักษณะที่พึงประสงค์สาระการเรียนรู้แต่ละชั้นปี เวลาที่ใช้ในการจัดประสบการณ์ การจัดสิ่งแวดล้อม บรรยากาศการเรียนรู้ แหล่งเรียนรู้ สื่ออุปกรณ์ การประเมินพัฒนาการของเด็ก การวางแผนการใช้หลักสูตร การดำเนินการใช้หลักสูตร แผนการจัดประสบการณ์ การนิเทศ กำกับ ติดตามและประเมินผล การใช้หลักสูตร ตลอดจนการปรับปรุงพัฒนาหลักสูตรสถานศึกษาให้เหมาะสมยิ่งขึ้น

1.2 การใช้หลักสูตรสถานศึกษา

ศูนย์เด็กปฐมวัยต้นแบบต้องนำหลักสูตรสถานศึกษาที่ได้รับพัฒนาจากความร่วมมือของทุกฝ่ายในศูนย์เด็กปฐมวัยต้นแบบและชุมชนมาใช้พัฒนาผู้เรียนโดยคำนึงถึงการจัดประสบการณ์ สภาพแวดล้อม และบรรยากาศในการเรียนรู้ สื่อส่งเสริมพัฒนาการเด็ก การประเมินพัฒนาการและการเจริญเติบโตของเด็ก ตลอดจนการเขียนแผนการจัดประสบการณ์ ดังนี้

1.2.1 การจัดประสบการณ์สำหรับเด็กปฐมวัยอายุ 3 – 6 ปี

ต้องจัดให้สอดคล้องกับแนวทางการจัดประสบการณ์ที่กำหนดตามหลักสูตรการศึกษา

ปฐมวัย พุทธศักราช 2560 เพื่อให้เด็กมีพัฒนาการที่เหมาะสมกับวัยและบรรลุตามมาตรฐานคุณลักษณะที่พึงประสงค์โดยมีแนวทางการดำเนินการ ดังนี้

1.2.1.1 ศึกษาหลักสูตรสถานศึกษาที่จัดทำขึ้น

1) จัดทำกำหนดการจัดประสบการณ์เป็นรายปี

โดยนำสาระการเรียนรู้ในหลักสูตรสถานศึกษามาจัดเรียงให้เหมาะสมกับช่วงจังหวัดเวลาที่สอดคล้องกับสภาพและกิจกรรมของศูนย์เด็กปฐมวัยต้นแบบและชุมชน ควรจัดให้มีทั้งส่วนที่ครูผู้สอนกำหนดไว้ล่วงหน้า และส่วนที่เปิดโอกาสให้เด็กคิดริเริ่มตามความสนใจ และส่วนที่เอื้อให้เด็กได้เรียนรู้บริบททางสังคม วัฒนธรรมที่อาศัยอยู่

2) จัดทำแผนการจัดประสบการณ์เพื่อพัฒนาเด็ก

ให้ครอบคลุมประสบการณ์สำคัญและสาระที่ควรเรียนรู้ กำหนดไว้ในหลักสูตรของสถานศึกษาให้สอดคล้องกับหลักการแนวทางการจัดประสบการณ์ และรูปแบบการจัดประสบการณ์ในหลักสูตร นวัตกรรมที่กำหนดไว้ โดยหัวใจของการจัดประสบการณ์ให้กับเด็ก คือ การเรียนรู้ผ่านการเล่น

3) จัดประสบการณ์ตามแผนการจัดประสบการณ์

ที่กำหนด

1.2.1.2 การจัดสภาพแวดล้อมภายในศูนย์เด็กปฐมวัย

ต้นแบบมีความสำคัญต่อการสร้างบรรยากาศการเรียนรู้ของเด็ก เนื่องจากธรรมชาติของเด็กวัยนี้สนใจที่จะเรียนรู้ ค้นคว้า ทดลอง และต้องการสัมผัสกับสิ่งแวดล้อมรอบ ๆ ตัว การจัดสภาพแวดล้อม มีดังนี้

1) สภาพแวดล้อมภายใน หมายถึง การจัดมุม

ประสบการณ์ต่าง ๆ ในห้องเรียน สื่อตามมุมประสบการณ์ต่าง ๆ ให้เหมาะสมในเรื่องขนาด น้ำหนัก จำนวนของสื่อ และของเล่นต่อจำนวนเด็ก ซึ่งอาจแบ่งพื้นที่ให้เหมาะสมกับการประกอบกิจกรรม ดังนี้

1.1) พื้นที่อำนวยความสะดวกภายในห้องเรียน

จำเป็นต้องมีสำหรับเด็กเพื่อแสดงผลงาน เก็บแฟ้มผลงาน เก็บเครื่องใช้ส่วนตัวของเด็ก มีพื้นที่สำหรับเก็บเครื่องใช้ของครูผู้สอนและมีป้ายนิเทศตามหน่วยการสอนหรือสิ่งที่เด็กสนใจ

1.2) พื้นที่ปฏิบัติกิจกรรมและการเคลื่อนไหวต้องกำหนดให้มีพื้นที่ที่เด็กสามารถจะทำงานได้ด้วยตนเองและทำกิจกรรมด้วยกันเป็นกลุ่มเล็กหรือกลุ่มใหญ่ เด็กสามารถเคลื่อนไหวได้อย่างอิสระจากกิจกรรมหนึ่งไปยังกิจกรรมหนึ่งโดยไม่รบกวนผู้อื่น

1.3) พื้นที่จัดมุมเล่นหรือมุมประสบการณ์สามารถจัดได้ตามความเหมาะสมขึ้นอยู่กับสภาพของห้องเรียนจัดแยกส่วนที่สามารถใช้เสียงดังและส่วนที่ต้องการความสงบออกจากกัน การจัดมุมเล่นต่าง ๆ ครูผู้สอนควรคำนึงถึงสิ่งต่อไปนี้

- ควรจัดมุมเล่น มุมประสบการณ์ อย่างน้อย 4 มุม
- ควรมีการผลัดเปลี่ยนสีของเล่นในมุมตามความสนใจของเด็ก
- ควรจัดให้มีประสบการณ์ที่เด็กได้เรียนรู้ไปแล้วปรากฏอยู่ในมุมเล่น
- ควรเปิดโอกาสให้เด็กมีส่วนร่วมในการจัดมุมเล่นเพื่อจูงใจให้เด็กรู้สึกเป็นเจ้าของ อยากเรียนรู้ อยากเข้ามาเล่นร่วมกัน เช่น การจัดเก็บอุปกรณ์ การรูดคอย การให้โอกาสผู้อื่นได้เล่น เป็นต้น
- อาจจัดมุมสงบไว้ทั้งในและนอกอาคาร เพื่อให้เด็กได้อยู่ตามลำพัง
- จัดพื้นที่แสดงผลงานของเด็กทุกคนที่เป็นปัจจุบัน
- สภาพแวดล้อมที่จัดให้เด็กควรมีสวนที่อ่อนนุ่มบ้าง เช่น พรม เบาะ หรือที่นอน

2) สภาพแวดล้อมภายนอก หมายถึง การจัดสภาพแวดล้อมภายในอาณาบริเวณรอบ ๆ สถานศึกษา รวมทั้งจัดสนามเด็กเล่นพร้อมทั้งเครื่องเล่นสนาม จัดระวางรักษาความปลอดภัยภายในบริเวณสถานศึกษาและบริเวณรอบนอกสถานศึกษา การดูแล รักษาความสะอาด จัดแต่งและปลูกต้นไม้ให้มีความร่มรื่น

สวยงามรอบ ๆ บริเวณสถานศึกษา สิ่งต่าง ๆ เหล่านี้เป็นส่วนหนึ่งที่ส่งผลต่อการเรียนรู้ และพัฒนาการของเด็ก ดังนี้

2.1) บริเวณสนามเด็กเล่น ควรมีพื้นผิวหลายประเภท เช่น ดิน ทราย กรวด หิน พื้นที่เหมาะสำหรับเด็กที่มีล้อรวมทั้งที่ร่มที่โล่งแจ้ง พื้นดินสำหรับขุดที่เล่นน้ำ ป่อทราย พร้อมอุปกรณ์ประกอบการเล่น เครื่องเล่นสนามสำหรับเด็ก ปีนป่าย ทรงตัว ทั้งนี้ต้องไม่ติดกับบริเวณที่มีอันตราย ต้องหมั่นดูแลความสะอาด ตรวจตราเครื่องเล่นให้อยู่ในสภาพแข็งแรงปลอดภัยอยู่เสมอ นอกจากนี้สนามเด็กเล่น ควรมีที่นั่งเล่นพักผ่อนโดยจัดที่นั่งไว้ใต้ต้นไม้ที่มีร่มเงา อาจใช้เป็นที่จัดกิจกรรมกลุ่มย่อย ๆ จัดเป็นมุมหนังสือเคลื่อนที่หรือกิจกรรมที่ต้องการความสงบ หรืออาจจัดเป็นลานนิทรรศการให้ความรู้แก่เด็กและผู้ปกครอง

2.2) บริเวณธรรมชาติ ปลูกไม้ดอกไม้ประดับ พืชผักสวนครัว หากบริเวณสถานศึกษามีไม่มากนัก อาจปลูกพืชในกระบะหรือกระถางสวนสมุนไพร เป็นต้น

นอกจากนี้ ศูนย์เด็กปฐมวัยต้นแบบจะต้องจัดอาหารตามหลักโภชนาการและน้ำดื่มที่สะอาดเพื่อให้เด็กมีสุขภาพอนามัยที่ดี จัดให้เด็กได้รับประทานอาหารครบทั้ง 5 หมู่ อาหารธัญพืชที่เพียงพอ โดยเฉพาะอย่างยิ่งอาหารสดจากธรรมชาติ ผลไม้ต่าง ๆ ไม่ใช่อาหารที่ผ่านการปรุงแต่งหรือใส่สารชูรส สารกันบูด และขนมกรุบกรอบ เป็นต้น และสภาพแวดล้อมทางจิตภาพเป็นการจัดสภาพแวดล้อมที่เกิดจากพฤติกรรมของตัวบุคคล เช่น การปฏิสัมพันธ์ระหว่างครูผู้สอนกับเด็ก การเสริมแรงเชิงบวก การจัดกิจกรรมให้เด็กมีโอกาสเข้าร่วมด้วยความสนใจ ตั้งใจ กระตือรือร้น ได้พูดคุย หัวเราะด้วยความสนุกสนานมากกว่าการถูกบังคับให้ร่วมกิจกรรม ทั้งนี้การมีปฏิสัมพันธ์ที่ดีระหว่างครูผู้สอนกับเด็กในเชิงบวกจะช่วยให้เด็กมีความสุขสนุกสนานกับการเรียนรู้

1.3 สื่อส่งเสริมพัฒนาการเด็กและสื่อประกอบกิจกรรมในศูนย์เด็กปฐมวัยต้นแบบถ้าเป็นสื่อที่พัฒนาการเด็กทั้งด้านร่างกาย อารมณ์จิตใจ สังคม และสติปัญญา มีความเหมาะสมกับวัยของเด็ก การใช้สื่อก็จะเกิดประสิทธิภาพสูงสุด ลักษณะสื่อที่ดีควรมี ดังนี้

1.3.1 เป็นสื่อของจริง สื่อธรรมชาติ สื่อที่อยู่ใกล้ตัวเด็ก

1.3.2 เป็นสื่อที่ปลอดภัย ไม่เป็นอันตรายต่อตัวเด็ก

1.3.3 เป็นสื่อที่เอื้อให้เด็กได้เรียนรู้ผ่านประสาทสัมผัสทั้งห้า สะท้อนสังคมและวัฒนธรรมที่เด็กอาศัยอยู่ โดยให้ชุมชนมีส่วนร่วมในการจัดกิจกรรม

1.3.4 เป็นสื่อที่เด็กควรมีส่วนร่วมในการจัดทำ การจัดป้าย นิเทศ โดยมีผลงานของเด็กในหลายรูปแบบ และป้ายนิเทศมีการปรับเปลี่ยนทันต่อ เหตุการณ์ เอื้อต่อการเรียนรู้

การจัดการศึกษาปฐมวัยถือว่าเป็นการจัดการที่ต้องคำนึงถึง ตัวเด็กเป็นสำคัญโดยเฉพาะการใช้สื่อต้องจัดให้เหมาะสมกับพัฒนาการเพื่อให้เด็กได้ พัฒนาเต็มตามศักยภาพ ทั้งนี้ ครูผู้สอน ควรมีความรู้ในการใช้สื่อเทคโนโลยี และสามารถ ให้ความรู้กับผู้ปกครองได้ เช่น การเลือก และการพิจารณาเนื้อหาของเรื่องในซีดี และสื่อต่าง ๆ การจัดและกำหนดระยะเวลาที่เหมาะสมกับเด็กในการดูโทรทัศน์ การใช้ คอมพิวเตอร์ และการพิจารณาเนื้อหาของเกม รายการโทรทัศน์ เป็นต้น

1.4 การประเมินพัฒนาการและการเจริญเติบโต ศูนย์เด็กปฐมวัย ต้นแบบต้องจัดการประเมินพัฒนาการและการเจริญเติบโตของเด็กให้สอดคล้องกับ หลักการประเมินพัฒนาการที่กำหนดในหลักสูตรการศึกษาปฐมวัย พุทธศักราช 2560 เพื่อจะนำข้อมูลผลการประเมินมาจัดประสบการณ์ หรือดำเนินการส่งเสริมพัฒนาการ ให้บรรลุตามมาตรฐานคุณลักษณะที่พึงประสงค์ โดยมีแนวทางในการดำเนินการ ดังนี้

1.4.1 การประเมินการเจริญเติบโต

1.4.1.1 ชั่งน้ำหนัก วัดส่วนสูงทุกเดือน แล้วบันทึกการ เจริญเติบโตของเด็ก โดยนำน้ำหนัก ส่วนสูง และสัดส่วนของน้ำหนักเมื่อเปรียบเทียบกับ ส่วนสูง ไปเปรียบเทียบกับเกณฑ์มาตรฐานของกระทรวงสาธารณสุข

1.4.1.2 ประเมินการเจริญเติบโตของเด็กเป็นรายบุคคล และกลุ่ม เมื่อพบว่าน้ำหนัก ส่วนสูง และสัดส่วนของน้ำหนักเมื่อเปรียบเทียบกับส่วนสูง น้อยกว่าเกณฑ์หรือมากเกินไปเกินเกณฑ์ จะต้องดำเนินการช่วยเหลือด้วยวิธีการต่าง ๆ อย่างเหมาะสม

1.4.2 การประเมินพัฒนาการเด็ก ประกอบด้วย

1.4.2.1 ประเมินพัฒนาการของเด็กเป็นรายบุคคลทั้ง 4 ด้าน ได้แก่ ร่างกาย อารมณ์จิตใจ สังคม และสติปัญญา

1.4.2.2 ประเมินจากการแสดงออกตามสภาพจริงของเด็ก ด้วยการสังเกต บันทึก และรวบรวมข้อมูลพฤติกรรมและผลงานจากการปฏิบัติกิจกรรมประจำวันของเด็ก

1.4.2.3 ประเมินอย่างเป็นระบบ มีการวางแผนว่าจะประเมินอะไร เมื่อไร ด้วยวิธีการอย่างไร ใช้เครื่องมืออะไรในการประเมิน หลังจากนั้นจึงเก็บรวบรวมข้อมูลตามที่วางแผนไว้ นำข้อมูลที่ได้มารวบรวม ตีความและนำมาใช้ในการจัดประสบการณ์ และพัฒนาเด็กแต่ละคนให้เต็มตามศักยภาพอย่างสม่ำเสมอและต่อเนื่องตลอดปี

1.4.2.4 เลือกใช้วิธีการประเมินที่หลากหลาย และเหมาะสมกับวัยของเด็ก เช่น การสังเกตพฤติกรรม การสนทนา การเก็บรวบรวมผลงาน เป็นต้น และควรรายงานผลการประเมินให้ผู้ปกครองทราบอย่างต่อเนื่อง เพื่อจะได้ร่วมมือกันส่งเสริมพัฒนาการของเด็ก

1.4.2.5 ควรให้ผู้ปกครองเข้ามามีส่วนร่วมในการประเมิน เช่น การให้ข้อมูลเกี่ยวกับพฤติกรรมเด็กที่บ้าน หรือช่วยเก็บรวบรวมผลงานของเด็ก เป็นต้น และควรทำรายงานผลการประเมินให้ผู้ปกครองอย่างต่อเนื่อง เพื่อจะได้ร่วมมือกันส่งเสริมพัฒนาการของเด็ก

1.4.2.6 มีการรายงานผลทางบวกและบันทึกลงในเอกสารหลักฐาน เช่น สมุดรายงานประจำตัวเด็ก โดยสถานศึกษาสามารถออกแบบสมุดรายงานประจำตัวเด็กได้แต่ให้สอดคล้องกับเกณฑ์พัฒนาการตามวัยของเด็กและคุณลักษณะที่พึงประสงค์ของสถานศึกษา

1.5 การเขียนแผนการจัดประสบการณ์หน้าที่สำคัญประการหนึ่งของครู ผู้สอน คือ การเขียนแผนการจัดประสบการณ์ เพื่อนำไปใช้สอนเด็กในชั้นเรียนของตน การสอนเด็กไม่ว่าวัยใด จะต้องมีการวางแผนการสอนไว้ล่วงหน้า เพื่อให้เด็กได้พัฒนาไปตามจุดหมายที่วางไว้ในหลักสูตร ดังนั้นครูผู้สอนจะต้องเรียนรู้หลักการและวิธีการเขียนแผนการจัดประสบการณ์ ได้แก่

1.5.1 กำหนดสาระการเรียนรู้รายปี ด้วยการวิเคราะห์ตัวบ่งชี้และสภาพที่พึงประสงค์แต่ละช่วงอายุที่หลักสูตรสถานศึกษากำหนด

1.5.2 กำหนดสาระการเรียนรู้รายปี ให้ครอบคลุมประสบการณ์สำคัญทุกข้อ และสาระที่ควรเรียนรู้ทั้ง 4 เรื่อง ได้แก่ เรื่องราวเกี่ยวกับตัวเด็ก เรื่องราวเกี่ยวกับบุคคลและสถานที่แวดล้อมเด็ก ธรรมชาติรอบตัว สิ่งต่าง ๆ รอบตัวเด็ก และนำไปใช้สอนได้จริง

1.5.3 มีการจัดทำกำหนดการสอนตลอดทั้งปี

1.5.4 เขียนแผนการจัดประสบการณ์ อาจจะใช้รูปแบบความเรียงหรือแบบกิ่งตาราง ทั้งนี้ลักษณะที่ดีของแผนการจัดประสบการณ์สำหรับเด็กปฐมวัยที่ควรพิจารณา เช่น

1.5.4.1 หัวข้อที่ใช้ในการเขียนแผนการจัดประสบการณ์ ได้แก่ ชื่อหน่วย จุดประสงค์ทั่วไป วันที่ทำการสอน เวลาที่สอน ชื่อกิจกรรม จุดประสงค์เฉพาะกิจกรรม สาระการเรียนรู้ วิธีดำเนินกิจกรรม สื่อ การประเมินผลและการบันทึกหลังการสอน

1.5.4.2 ชื่อหน่วยการจัดประสบการณ์ นำมาจากกำหนดการสอน ทั้งนี้ ในบางหน่วยอาจจะให้เด็กกำหนด ครูผู้สอนและเด็กกำหนดร่วมกัน และครูผู้สอนกำหนดเอง

1.5.4.3 จุดประสงค์ทั่วไปควรครอบคลุมพัฒนาการทั้ง 4 ด้าน และสอดคล้องเชื่อมโยงกับจุดประสงค์เฉพาะ

1.5.4.4 ควรกำหนดประสบการณ์สำคัญ และสาระที่ควรเรียนรู้เฉพาะกิจกรรมแต่ละครั้งที่กำหนด

1.5.4.5 จุดประสงค์กิจกรรมและการประเมินในแต่ละกิจกรรม มีความสอดคล้องกัน

1.5.4.6 เนื้อหาควรบูรณาการให้เหมาะสมกับวัย และเป็นไปตามความสนใจของผู้เรียน

1.5.4.7 มีการดำเนินกิจกรรมที่เหมาะสมกับวัย และให้ผู้เรียนได้ลงมือปฏิบัติเป็นส่วนใหญ่

1.5.4.8 เขียนอย่างชัดเจนถูกต้องตามหลักการศึกษาปฐมวัย อ่านเข้าใจง่ายและตรงกัน

1.6 การนิเทศ กำกับ ติดตามและประเมินการใช้หลักสูตร

การนิเทศ กำกับ ติดตามและประเมินการใช้หลักสูตรเป็นการช่วยเหลือแนะนำทางวิชาการเพื่อให้การดำเนินงานภายในศูนย์เด็กปฐมวัยต้นแบบเป็นไปอย่างสอดคล้องกับหลักสูตรการศึกษาปฐมวัย พุทธศักราช 2560 ศูนย์เด็กปฐมวัยต้นแบบต้องจัดให้มีการนิเทศที่ยึดหลักการสำคัญ คือ ตั้งอยู่บนพื้นฐานของปรัชญาการศึกษาปฐมวัย ยึดหลักประชาธิปไตย เทคนิคการนิเทศ อาจนิเทศเป็นรายบุคคลหรือเป็นกลุ่ม การนิเทศภายในศูนย์เด็กปฐมวัยต้นแบบจะช่วยให้ครูมีความเข้าใจในแนวคิด หลักการ และจุดหมายของหลักสูตรการศึกษาปฐมวัย เป็นการสร้างขวัญกำลังใจในการปฏิบัติงานให้กับครูผู้สอนและเป็นการประเมินการใช้หลักสูตร

1.6.1 การช่วยเหลือเด็กที่มีความต้องการพิเศษ

การจัดการศึกษาสำหรับเด็กปฐมวัยครอบคลุมทั้งเด็กปกติทั่วไปและเด็กที่มีความต้องการพิเศษ ได้แก่ เด็กพิการ เด็กด้อยโอกาส และเด็กที่มีความสามารถพิเศษโดยยึดหลักการตามพระราชบัญญัติการศึกษาแห่งชาติ พุทธศักราช 2542 และฉบับแก้ไขเพิ่มเติม (ฉบับที่ 2) พุทธศักราช 2549 มาตรา 10 การจัดการศึกษาต้องจัดให้บุคคลมีสิทธิและโอกาสเสมอกันในการรับการศึกษาขั้นพื้นฐานไม่น้อยกว่าสิบสองปีที่รัฐต้องจัดให้อย่างทั่วถึง มีคุณภาพ โดยไม่เก็บค่าใช้จ่าย การจัดการศึกษาสำหรับบุคคลที่มีความบกพร่องด้านร่างกาย อารมณ์ จิตใจ สังคม สติปัญญา การสื่อสาร และการเรียนรู้ หรือมีร่างกายพิการ หรือทุพพลภาพ หรือบุคคลซึ่งไม่สามารถพึ่งตนเองได้ หรือไม่มีผู้ดูแล หรือด้อยโอกาส ต้องจัดให้บุคคลดังกล่าวมีสิทธิและโอกาสได้รับการศึกษาขั้นพื้นฐานเป็นพิเศษ การศึกษาสำหรับคนพิการตามวรรคสอง ให้จัดได้ตั้งแต่แรกเกิดหรือพบความพิการโดยไม่เสียค่าใช้จ่ายละให้บุคคลดังกล่าวมีสิทธิได้รับสิ่งอำนวยความสะดวก สื่อบริการ และให้ความช่วยเหลืออื่นใดทางการศึกษาตามหลักเกณฑ์และวิธีการที่กำหนดในกฎกระทรวง การจัดการศึกษาสำหรับเด็กปฐมวัยมีความสำคัญตามที่กล่าวไว้ข้างต้น กระทรวงศึกษาธิการตระหนักถึงภารกิจสำคัญที่จะส่งเสริม และสนับสนุนการจัดการศึกษาดังกล่าวให้เป็นรูปธรรมที่ชัดเจนมากยิ่งขึ้น การจัดการศึกษาสำหรับเด็กที่มีความต้องการพิเศษทั้ง 3 ประเภท มีความแตกต่างกับการจัดการศึกษาสำหรับเด็กปกติ เพราะจะต้องให้การช่วยเหลือและคำนึงถึงความพิเศษที่มีความแตกต่างในแต่ละบุคคล เป็นสำคัญ ดังนั้นการช่วยเหลือเด็กที่มีความต้องการพิเศษจึงมีแนวดำเนินการแยกเป็นประเภท ดังนี้

1.6.1.1 เด็กพิการ

- 1) จัดทำทะเบียนข้อมูลเด็กเป็นรายบุคคล
- 2) วิเคราะห์ จำแนก จัดประเภทและระดับของ

เด็กพิการในเบื้องต้น

3) ประสานงานกับหน่วยงานที่สามารถตรวจสอบและวินิจฉัยได้ตรงตามสภาพความเป็นจริง พร้อมทั้งการบำบัดรักษาและการช่วยเหลือได้ทันทีทั้งที่ ได้แก่ โรงพยาบาล หรือหน่วยงานสาธารณสุขที่มีผู้เชี่ยวชาญเฉพาะด้านโดยตรง

4) ในกรณีที่สามารถเรียนร่วมได้จะต้องออกแบบวางแผน จัดทำแผนการจัดประสบการณ์ที่เหมาะสมสำหรับเด็ก และมุ่งส่งเสริม สนับสนุนให้สามารถเรียนร่วมกับผู้อื่นได้อย่างมีความสุข

- 5) จัดหาสื่อ อุปกรณ์ให้เหมาะสมกับความต้องการ

ต้องการ

- 6) จัดการเรียนรู้ที่เหมาะสม

- 7) ประเมินผลตามสภาพจริง

- 8) ในกรณีที่ไม่สามารถเรียนร่วมได้

ต้องประสานงานกับสถานศึกษาที่จัดการศึกษาเฉพาะทางให้การช่วยเหลือเด็กดังกล่าว เช่น โรงเรียนโสตศึกษาโรงเรียนสอนคนตาบอด โรงเรียนสอนเด็กปัญญาอ่อน

- 9) จัดทำเครือข่ายผู้ปกครอง และหน่วยงาน

ที่เกี่ยวข้องสำหรับการให้ความช่วยเหลือเด็กพิการแต่ละประเภท

1.6.1.2 เด็กด้อยโอกาส

- 1) จัดทำข้อมูลเด็กเป็นรายบุคคล รวมทั้งข้อมูล

สภาพครอบครัว

2) ประสานงานกับหน่วยงานที่เกี่ยวข้องต่าง ๆ เช่น แผนกจิตเวชประจำโรงพยาบาลและ/หรือหน่วยงานสาธารณสุข เพื่อขอความร่วมมือในการประเมินศักยภาพของเด็กด้อยโอกาสเป็นรายบุคคลและฟื้นฟูศักยภาพ พร้อมทั้งสร้างแรงจูงใจเพื่อให้สภาพจิตใจเป็นปกติ

3) ให้ความรู้กับครอบครัว ผู้ปกครองในการฟื้นฟูศักยภาพของเด็กด้อยโอกาสและการสร้างแรงจูงใจเพื่อให้สภาพจิตใจเป็นปกติ

4) จัดทำหลักสูตรและแผนการจัดประสบการณ์ให้เหมาะสมกับเด็กและส่งเสริม สนับสนุนให้เรียนร่วมกับผู้อื่นได้อย่างมีความสุข

5) จัดหาสื่อ อุปกรณ์ให้เหมาะสมกับความต้องการ

6) จัดการเรียนรู้ที่เหมาะสม

7) ประเมินผลตามสภาพจริง

8) มีโครงการที่มุ่งบริการเสริมแก่เด็กด้อยโอกาส

เช่น โครงการอาหารกลางวัน โครงการขอสนับสนุนเงินทุนและทรัพยากรจากผู้อุปถัมภ์ หน่วยงาน องค์กรเอกชน

9) จัดทำเครือข่ายผู้ปกครองและหน่วยงานที่เกี่ยวข้องต่าง ๆ ในการให้การช่วยเหลือเด็กด้อยโอกาส

1.6.1.3 เด็กที่มีความสามารถพิเศษ

1) จัดทำข้อมูลเด็กเป็นรายบุคคล

2) แต่งตั้งคณะกรรมการพิจารณาวินิจฉัยเด็กที่มีความสามารถพิเศษในแต่ละด้านโดยมีแพทย์ จิตแพทย์ เจ้าหน้าที่สาธารณสุข หรือผู้เชี่ยวชาญเฉพาะทางร่วมเป็นกรรมการ

3) มีบุคลากรที่มีความรู้ความเข้าใจในการสำรวจ

แนวความสามารถพิเศษ โดยการศึกษาเอกสารชุดสำรวจ และเข้ารับการอบรมเชิงปฏิบัติการการวัดแนวเด็กที่มีความสามารถพิเศษ และการให้การช่วยเหลือภายหลังจากค้นพบแนวความสามารถพิเศษในแต่ละด้าน

4) คัดแยกเด็กที่มีความสามารถพิเศษแต่ละประเภท

ประเภท

5) จัดทำหลักสูตร แผนการจัดการเรียนรู้

ให้เหมาะสม และสอดคล้องกับความสามารถพิเศษแต่ละประเภท

6) จัดหาสื่ออุปกรณ์ที่เหมาะสม

7) ประเมินผลตามสภาพจริง

8) ประสานผู้ปกครอง เพื่อให้การสนับสนุน

และส่งต่อไปสู่สถานศึกษาหรือสถาบันที่มีความเข้มแข็งในการที่จะพัฒนาส่งเสริมเด็กที่มีความสามารถพิเศษแต่ละประเภท

9) จัดทำเครือข่ายผู้ปกครองและผู้เชี่ยวชาญ ในแต่ละด้านเพื่อสนับสนุน ส่งเสริม และพัฒนาเด็กที่มีความสามารถพิเศษแต่ละประเภท นอกจากนี้อาจมีเด็กที่มีปัญหาอื่น ๆ ที่มักพบในชั้นเรียนอยู่ เสมอ ได้แก่ เด็กที่มีปัญหาด้านสุขภาพอนามัย เด็กที่มีปัญหาหูตึง เด็กที่มีปัญหาบกพร่องทางสายตา เป็นต้น ก็ควรได้รับการดูแลช่วยเหลือโดยการประสานงานกับผู้ปกครอง หรือแพทย์ หรือนักจิตวิทยา เพื่อตรวจสุขภาพแล้วให้การบำบัด รักษาและช่วยเหลือ เช่น หูตึงก็จัดหาเครื่องช่วยฟัง สายตาสั้นก็ควรใช้แว่นตา มีปัญหาด้านอารมณ์รุนแรงก็จัดสภาพแวดล้อมที่เหมาะสมเพื่อให้ผ่อนคลาย เป็นต้น

1.7 การเป็นแหล่งศึกษา วิจัย ทดลองและพัฒนาด้านวิชาการ บทบาทสำคัญของศูนย์เด็กปฐมวัยต้นแบบประการหนึ่ง คือ การส่งเสริมให้มีการศึกษา วิจัยทดลองนวัตกรรมใหม่ ๆ เพื่อการพัฒนาเด็กอย่างมี คุณภาพ ซึ่งศูนย์เด็กปฐมวัยต้นแบบสามารถดำเนินการได้หลายลักษณะ เช่น

1.7.1 ให้ความร่วมมือกับบุคคลภายนอกหรือหน่วยงานอื่น ๆ ในการศึกษา วิจัย เพื่อนำมาใช้พัฒนา

1.7.2 ให้ความร่วมมือกับบุคคลภายนอกหรือหน่วยงานอื่น ในการศึกษา วิจัย เพื่อนำมาใช้พัฒนาแบบธรรมชาติ (Whole language) การสอนแบบ โครงการ (Project Approach) การจัดประสบการณ์ที่ส่งเสริมพหุปัญญา (Multiple intelligence) เป็นต้น

1.7.3 การวิจัยและพัฒนา (Research and Development) เป็นการทำงานสืบเนื่องจาก ข้อ 2 ซึ่งสามารถทำในรูปแบบการศึกษา วิจัย แล้วนำผลมา ประยุกต์ใช้ต่อไป

1.7.4 การวิจัยในชั้นเรียน เป็นการส่งเสริมให้ครูผู้สอนนำ กระบวนการวิจัยมาใช้เพื่อการแก้ปัญหา และปรับปรุงการจัดประสบการณ์หรือพฤติกรรม ของเด็ก เพื่อจะช่วยให้เด็กพัฒนาเต็มตามศักยภาพ การวิจัยในชั้นเรียนเป็นการเพิ่ม ประสิทธิภาพการเรียนการสอนเป็นการศึกษา ค้นคว้า เพื่อการแก้ปัญหาในห้องเรียน และนำไปสู่การพัฒนาการเรียนรู้ของเด็กที่ทำโดยครูผู้สอนในห้องเรียนและนำผลมาใช้ในการ ปรับปรุงการจัดประสบการณ์ให้เกิดประโยชน์สูงสุดกับผู้เรียน เป็นงานที่ต้องกระทำ อย่างรวดเร็ว นำผลไปใช้ทันที และสะท้อนข้อมูลเกี่ยวกับการปฏิบัติงานต่าง ๆ ให้ทั้งตนเอง และเพื่อนร่วมงาน

การเผยแพร่ความรู้ด้านวิชาการ

บทบาทสำคัญของศูนย์เด็กปฐมวัยต้นแบบอย่างหนึ่ง คือ การเป็นองค์กรที่รวบรวมความรู้ด้านวิชาการเพื่อการเผยแพร่ รณรงค์ และกระตุ้นให้ ผู้เกี่ยวข้องกับเด็กปฐมวัยเห็นความสำคัญ เข้าใจและตระหนักในการมีส่วนร่วมและพัฒนา เด็กตามหลักการจัดการศึกษา การเผยแพร่ความรู้อาจปฏิบัติได้ ดังนี้

1. ให้คำแนะนำ ปรีกษาด้านวิชาการ
2. เป็นแหล่งการศึกษาดูงาน ฝึกงาน ฝึกอบรม

เป็นต้นแบบของการจัดกิจกรรมให้หน่วยงานและบุคคลที่สนใจ

3. พร้อมจะเป็นพี่เลี้ยงให้กับโรงเรียนเครือข่าย

และศูนย์เด็กปฐมวัยอื่น ๆ

4. สนับสนุนการผลิตสื่อเป็นต้นแบบพร้อมทั้งเป็นแหล่ง

บริการสื่อ อุปกรณ์

5. เป็นศูนย์ข้อมูลของการจัดการศึกษาปฐมวัย เช่น

แหล่งเรียนรู้ของเด็กปฐมวัย ข้อมูลสถานที่สำคัญ เอกสารที่ให้ความรู้ทางวิชาการ เช่น เอกสารทางวิชาการ งานวิจัย วารสาร แผ่นบันทึก เก็บข้อมูล ข้อมูลเกี่ยวกับรายการโทรทัศน์ ให้ความรู้ครูผู้สอน เช่นรายการสอนระบบทางไกลของมหาวิทยาลัยสุโขทัยธรรมมาธิราช ข้อมูลสารสนเทศทางอินเทอร์เน็ต

6. เผยแพร่ข้อมูลในรูปแบบการประชาสัมพันธ์ เช่น

แหล่งเรียนรู้ของเด็กปฐมวัย จดหมายข่าว หนังสือพิมพ์ท้องถิ่น การจัดรายการทางวิทยุ เสียงตามสาย

จากที่กล่าวมาข้างต้น ผู้วิจัยสรุปได้ว่า การบริหารงาน ด้านวิชาการ มีขอบข่ายการดำเนินการของเด็กปฐมวัย ดังนี้ การพัฒนาหลักสูตร สถานศึกษา การใช้หลักสูตรสถานศึกษา สื่อส่งเสริมพัฒนาการเด็กและสื่อประกอบ กิจกรรม การประเมินพัฒนาการ และการเจริญเติบโต การเขียนแผนการจัดประสบการณ์ การนิเทศ กำกับ ติดตามและประเมินการใช้หลักสูตร และการเป็นแหล่งศึกษา วิจัย ทดลองและพัฒนาด้านวิชาการ

2. การบริหารงบประมาณ มีขอบข่ายการบริหาร ดังนี้

การบริหารงบประมาณเป็นภารกิจอย่างหนึ่งของสถานศึกษาที่มี เป้าหมายในการให้บริการและผลิต ซึ่งต้องดำเนินการให้มีประสิทธิภาพและเกิด

ประสิทธิผลสูงสุดตามที่ได้กำหนดไว้โดยใช้กลยุทธ์ที่กำหนดขึ้นจากการศึกษาและวิเคราะห์
 อย่างเป็นระบบครอบคลุมทุกด้าน และจัดทำแผนการดำเนินงานงบประมาณของโรงเรียน
 ต้นแบบปฐมวัยดังนี้

2.1 การวางแผนการใช้จ่ายงบประมาณ

การวางแผนการใช้จ่ายงบประมาณของโรงเรียนต้นแบบ
 ปฐมวัยควรคำนึงถึงการมีส่วนร่วมของผู้ที่เกี่ยวข้อง ความสอดคล้องกับสภาพปัจจุบัน
 และความต้องการของโรงเรียนต้นแบบปฐมวัยตลอดจนการปฏิบัติตามเงื่อนไขของการใช้
 ใช้จ่ายงบประมาณและตอบสนองนโยบายของหน่วยงานต้นสังกัด การวางแผนการใช้จ่าย
 งบประมาณ มีองค์ประกอบ ดังนี้

2.1.1 การวิเคราะห์สถานภาพของโรงเรียนต้นแบบ
 ปฐมวัยโดยการศึกษาวิเคราะห์โรงเรียนต้นแบบปฐมวัยว่ามีจุดเด่น จุดด้อยที่ควรปรับปรุง
 ในด้านใด เพื่อนำไปสู่การกำหนดกลยุทธ์ โครงการและกิจกรรม ดังนี้

1) การวิเคราะห์ด้านปัจจัย ในประเด็น

1.1) สภาพแวดล้อมบรรยากาศในโรงเรียน
 ต้นแบบปฐมวัยที่เกี่ยวกับอาคารสถานที่ ห้องเรียน ห้องน้ำ ห้องส้วม โรงอาหาร
 สนามเด็กเล่น เป็นต้น มีความเหมาะสม เพียงพอ สะอาดถูกหลักอนามัยเป็นไปตาม
 หลักการจัดการศึกษาปฐมวัยหรือไม่

1.2) สื่อ วัสดุ อุปกรณ์ที่ใช้ในการพัฒนาเด็กมี
 ความครอบคลุมเพียงพอต่อการจัดประสบการณ์หรือไม่ และส่งผลกระทบต่อพัฒนาการ
 ของเด็กมากน้อยเพียงใด ควรจัดสื่อ วัสดุ อุปกรณ์ใดเพิ่มเติม มีนวัตกรรม เทคโนโลยี
 อะไรบ้างที่ควรนำมาใช้

1.3) บุคลากร ผู้บริหาร ครูผู้สอน และบุคลากร
 อื่น ๆ ที่เกี่ยวข้องมีความเหมาะสม เพียงพอ มีความรู้ ความสามารถ ความตั้งใจมุ่งมั่น
 ในการทำงาน มีการพัฒนาบุคลากรมีนักวิชาการ วิทยากรจากภายนอกที่จะมาช่วยเหลือ
 โรงเรียนต้นแบบปฐมวัยหรือไม่

1.4) งบประมาณ โรงเรียนต้นแบบปฐมวัยได้รับ
 จากที่ใด จำนวนเท่าไร เพียงพอหรือไม่ งบประมาณที่ได้รับจากงบใด เช่น งบบุคลากร
 งบดำเนินงาน งบอุดหนุน งบลงทุน ระเบียบบริหารงบประมาณกำหนดไว้อย่างไร

มีข้อจำกัดอะไร สามารถแก้ไขเปลี่ยนแปลงอะไรได้บ้างหรือสามารถหางบประมาณสนับสนุนจากบุคคล องค์กร หรือหน่วยงานใดได้

1.5) การมีส่วนร่วมของชุมชน สังคม ผู้ปกครอง และชุมชนมีความพึงพอใจการดำเนินงานของคุณ์เด็กปฐมวัยต้นแบบเพียงใด มีความพร้อมในการสนับสนุนโรงเรียนต้นแบบปฐมวัยด้านใด ความสัมพันธ์ของผู้ปกครอง ชุมชนกับคุณ์เด็กปฐมวัยต้นแบบเป็นอย่างไร มีหน่วยงานภาคราชการ ภาคธุรกิจ ภาคศาสนาหรือท้องถิ่นใดบ้างที่สามารถให้การสนับสนุนโรงเรียนต้นแบบปฐมวัย

2) การวิเคราะห์กระบวนการดำเนินงาน โดยการศึกษา ตรวจสอบประเมินผลการดำเนินงานว่าได้ดำเนินการถูกต้องตามสภาพหรือไม่ มีข้อควรแก้ไขปรับปรุงในเรื่องใด อย่างไรจะพัฒนาได้อย่างไร ในประเด็นต่อไปนี้

2.1) การจัดทำหลักสูตรสถานศึกษาและแผนการจัดประสบการณ์

2.2) กระบวนการจัดประสบการณ์ตามหลักการจัดการศึกษาปฐมวัย

2.3) การพัฒนาบุคลากร

2.4) การประสานงานกับครอบครัวและชุมชน

3) การวิเคราะห์ผลผลิตเพื่อตรวจสอบผลผลิต คุณภาพเด็กที่จบหลักสูตรการศึกษาปฐมวัย พุทธศักราช 2560 ในประเด็นต่อไปนี้

3.1) มีมาตรฐานคุณลักษณะที่พึงประสงค์ ในด้านร่างกาย อารมณ์จิตใจ สังคมและสติปัญญา เพียงไร

3.2) คุณภาพเด็กเป็นไปตามเป้าหมายหรือไม่

3.3) ยกกระดับมาตรฐานคุณลักษณะที่พึงประสงค์

ขึ้นอีกเท่าไร

3.4) ความพึงพอใจของผู้บริหารอยู่ในระดับใด

4) การจัดลำดับความสำคัญผลการวิเคราะห์โรงเรียนต้นแบบปฐมวัยในประเด็นที่เป็นปัญหาต้องแก้ไขจากมากไปน้อย ประเด็นที่น่าพอใจ ประเด็นที่เื้อต่อการดำเนินงาน และอุปสรรคที่ขัดขวางการดำเนินงาน

5) การกำหนดกลยุทธ์ เป้าหมายการให้บริการ ผลผลิตและตัวบ่งชี้ของโรงเรียนต้นแบบปฐมวัยโดยวิเคราะห์ทางเลือกในการพัฒนาที่มี

ความเป็นไปได้จากผลการวิเคราะห์กลยุทธ์ เป้าหมายการให้บริการ ผลผลิต และตัวบ่งชี้ของต้นสังกัด เพื่อให้สามารถยกระดับคุณภาพการจัดการศึกษาปฐมวัยของโรงเรียนต้นแบบปฐมวัยให้สูงขึ้นตามที่กำหนด

6) การจัดทำแผนพัฒนาคุณภาพโรงเรียนต้นแบบปฐมวัยมีการกำหนดแผนงาน โครงการ กิจกรรมให้สอดคล้องกับกลยุทธ์ เป้าหมายการดำเนินงาน และตัวบ่งชี้ของโรงเรียนต้นแบบปฐมวัยพร้อมจัดสรรงบประมาณที่ได้รับให้เกิดประโยชน์สูงสุดโดยใช้รูปแบบจัดทำแผนปฏิบัติการประจำปี ตามที่สำนักงานเขตพื้นที่การศึกษาหรือสถานศึกษากำหนด

2.1.2 การบริหารงบประมาณให้มีประสิทธิภาพ

โรงเรียนต้นแบบปฐมวัยควรมีการติดตาม

ประเมินผล และรายงานผล การใช้จ่ายงบประมาณการดำเนินงานบริหารงบประมาณ ดังนี้

2.1.2.1 โดยติดตามประเมินผลการใช้งบประมาณ

การดำเนินงานตามแผนงาน โครงการ กิจกรรมและระยะเวลาที่กำหนด การเบิกจ่ายถูกต้องตามระเบียบงบประมาณการใช้จ่ายที่มีความคุ้มค่า และประหยัด

2.1.2.2 ผลการติดตามประเมินผลการดำเนินงาน

ตามตัวบ่งชี้ของเป้าหมาย การให้บริการ ผลผลิตของโครงการ กิจกรรมได้ผลตามที่กำหนดหรือไม่ ผลที่ได้จากการจัดกิจกรรม หรือโครงการมีความสอดคล้องและส่งผลต่อเป้าหมาย ผลผลิต และเป้าหมายการให้บริการเพียงไร

2.1.2.3 ปัญหา อุปสรรค ข้อเสนอแนะ

แนวทางแก้ไข และรายงาน

จากที่กล่าวมาข้างต้น ผู้วิจัยสรุปได้ว่า การบริหารงานด้านงบประมาณ มีข้อขยายการดำเนินการของเด็กปฐมวัย ดังนี้ การวางแผนการใช้จ่ายงบประมาณ เช่น การวิเคราะห์ด้านปัจจัย การจัดลำดับความสำคัญผลการวิเคราะห์ การกำหนดกลยุทธ์ เป้าหมายการให้บริการ และการจัดทำแผนพัฒนาคุณภาพโรงเรียน และการบริหารงบประมาณให้มีประสิทธิภาพ

3. การบริหารงานบุคคล

การบริหารงานบุคคลในโรงเรียนต้นแบบปฐมวัยต้องพิจารณาถึงข้อขยายภาระงาน การจัดคนให้เหมาะสมกับงาน การพัฒนาบุคลากร การสร้างขวัญ

และกำลังใจ เพื่อให้การทำงานบรรลุผลตามเป้าหมายซึ่งจะส่งผลต่อการพัฒนาคุณภาพของเด็กเป็นสำคัญการบริหารงานบุคคลมีขอบข่าย ดังนี้

3.1 การจัดอัตราส่วนระหว่างบุคลากรกับเด็ก

การจัดการศึกษาปฐมวัยให้บรรลุเป้าหมายนั้น สถานศึกษาที่เป็นโรงเรียนต้นแบบปฐมวัยควรจัดอัตราส่วนครูผู้สอนต่อเด็กให้เหมาะสมตามจำนวนเด็ก เพื่อให้การดูแลเด็กทำได้อย่างทั่วถึงและมีคุณภาพในกรณีที่มีเด็กจำนวนมากสามารถนำระบบอาสาสมัคร เช่น พ่อแม่หรือพี่เลี้ยงมาใช้ในการแก้ปัญหาหรือเสริมกำลังอัตราส่วนระหว่างครูผู้สอนกับเด็ก เพื่อให้ให้อุปประโยชน์ต่อเด็กได้มากที่สุด ในกรณีที่มีเด็กที่มีความต้องการพิเศษ ควรจัดให้มีบุคลากรผู้มีความรู้ ประสบการณ์ ความเชี่ยวชาญเฉพาะด้านรับผิดชอบดูแล

3.1.1 คุณสมบัติของครูผู้สอนระดับปฐมวัย

ประกอบด้วย

3.1.1.1 จบการศึกษาทางด้านปฐมวัยหรือจบ

การศึกษาด้านอื่นและผ่านการอบรมเกี่ยวกับความรู้ด้านการจัดการศึกษาปฐมวัย

3.1.1.2 มีความรู้ด้านจิตวิทยาเด็กและจิตวิทยา

พัฒนาการโดยเข้าใจพัฒนาการในแต่ละด้านอย่างแม่นยำ

3.1.1.3 มีความรู้ด้านหลักสูตรการศึกษาปฐมวัยและ

สามารถพัฒนาหลักสูตรการศึกษาปฐมวัยได้

3.1.1.4 มีความรู้ ความสามารถในการจัดกิจกรรมได้

ตามหลักการจัดการศึกษาปฐมวัย

3.1.1.5 มีความรู้ สามารถพัฒนาสื่อสำหรับเด็ก

ปฐมวัยที่เหมาะสมกับกิจกรรมที่จัดได้

3.1.1.6 มีความรู้ด้านการประเมินพัฒนาการเด็ก

เป็นรายบุคคล

3.1.1.7 มีความรู้ด้านการประกันคุณภาพการศึกษา

ระดับปฐมวัย

3.1.1.8 มีความรู้และทำวิจัยในชั้นเรียนได้ สามารถ

นำผลการวิจัยมาพัฒนาเด็กได้อย่างเป็นนอย่างดี

3.2 คุณลักษณะด้านความสามารถ ประกอบด้วย

- 3.2.1 มีความสามารถในการวางแผนการจัดประสบการณ์และการดำเนินงานในชั้นเรียนได้อย่างมีประสิทธิภาพ
- 3.2.2 มีความสามารถในการจัดบรรยากาศและสภาพแวดล้อมที่อบอุ่นเอื้อต่อการพัฒนาการทุกด้าน
- 3.2.3 มีความสามารถในการจัดกิจกรรมได้หลากหลายโดยให้เด็กมีโอกาสเลือกตัดสินใจในการปฏิบัติตามความสนใจและความต้องการของเด็ก
- 3.2.4 มีความสามารถในการจัดกิจกรรมต่าง ๆ โดยให้เด็กได้ฝึกกระบวนการคิดและการเรียนรู้จากการปฏิบัติจริงตามแนวการจัดประสบการณ์ของหลักสูตรการศึกษาปฐมวัย พุทธศักราช 2560
- 3.2.5 มีความสามารถในการเล่นนิทาน การพูด การเตรียมเด็กให้พร้อมโดยใช้วิธีการที่หลากหลาย
- 3.2.6 มีความสามารถในการจัดกิจกรรมแบบบูรณาการที่让孩子เรียนรู้ผ่านการเล่นอย่างมีความสุข
- 3.2.7 มีความสามารถในการปลูกฝังคุณธรรม จริยธรรม ค่านิยมที่ดีงาม และคุณลักษณะที่พึงประสงค์ให้กับเด็กโดยผ่านกิจกรรมต่าง ๆ
- 3.2.8 มีความสามารถในการจัดหาและผลิตสื่อเพื่อส่งเสริมให้เด็กเกิดการเรียนรู้
- 3.2.9 มีความสามารถในการพัฒนา และนำนวัตกรรมเทคโนโลยีมาประยุกต์ใช้กับการจัดประสบการณ์ให้กับเด็กปฐมวัยได้อย่างเหมาะสม
- 3.2.10 มีความสามารถในการประเมินพัฒนาการหลากหลายและมีการจัดการเก็บข้อมูลอย่างเป็นระบบเพื่อสรุปการประเมินพัฒนาการและนำไปพัฒนาเด็ก

3.3 คุณลักษณะด้านบุคลิกภาพ ประกอบด้วย

- 3.3.1 มีสุขภาพจิตดี อารมณ์มั่นคง ใจเย็น
- 3.3.2 ยิ้มแย้มแจ่มใส อบอุ่น เป็นมิตร
- 3.3.3 มีกิริยาท่าทางสง่างามเผยแพร่อารมณ์ดี
- 3.3.4 แต่งกายสะอาด สุภาพ เรียบร้อย

อันเนื่อง

3.3.5 มีสุขภาพอนามัยดี แข็งแรง

3.3.6 มีวินัยในตนเอง มีลักษณะเป็นผู้นำ ผู้ตามที่ดี

3.3.7 มีความกระตือรือร้น กระฉับกระเฉงในการทำงาน

3.4 คุณลักษณะด้านมนุษยสัมพันธ์ ประกอบด้วย

3.4.1 ทำงานร่วมกับผู้อื่นได้ดี ปรับตัวเข้ากับบุคคลทุกระดับ

ได้อย่างเหมาะสม

3.4.2 ยอมรับความคิดเห็น และความสามารถของผู้อื่น

3.4.3 เข้าใจความรู้สึก และความต้องการของผู้ปกครอง

3.4.4 มีสัมพันธภาพที่ดีกับเด็ก ปฏิบัติต่อเด็กทุกคน

อย่างเท่าเทียมกัน และเป็นกันเองกับเด็กทุกคน

3.4.5 มีสัมพันธภาพที่ดีต่อบุคคลหรือหน่วยงานอื่น

มองบุคคลอื่น และมองโลกในแง่ดี

3.4.6 มีศิลปะในการพูด ใช้คำพูดต่อเด็ก เพื่อนร่วมงาน

ผู้ปกครอง และบุคคลทั่วไปได้เหมาะสมกับสถานการณ์

3.5 คุณลักษณะด้านอุดมการณ์ในวิชาชีพครู ประกอบด้วย

3.5.1 รักและศรัทธาต่ออาชีพครู

3.5.2 ทิศเวลากำลังกายกำลังใจ สติปัญญาให้กับวิชาชีพ

3.5.3 มีความสำนึกในหน้าที่ของความเป็นครู

และปฏิบัติงานในหน้าที่อย่างเต็มความสามารถ

3.5.4 มีความภูมิใจในความเป็นครูปลุมนวัยเป็นผู้วางรากฐาน

ที่ดีให้กับเด็กที่จะเติบโตเป็นพลเมืองที่มีคุณภาพ

3.5.5 มีความมุ่งมั่น ไม่ทอดทิ้งและเปื้อนหายต่อการสอน

3.5.6 มีความเชื่อว่าเด็กแตกต่างกัน การจัดประสบการณ์

จึงเน้นเด็กเป็นสำคัญ และจะช่วยให้เด็กได้พัฒนาเต็มตามศักยภาพ

3.5.7 มีความใฝ่รู้ ใฝ่เรียนและศึกษาหาความรู้อยู่เสมอ

เพื่อพัฒนาตนเอง ซึ่งจะบังเกิดผลกับเด็กและเพื่อนครู

3.6 คุณลักษณะด้านคุณธรรมและจริยธรรม ประกอบด้วย

3.6.1 มีความเมตตา กรุณา ซื่อสัตย์ สุจริต

- 3.6.2 ความโอบอ้อมอารี เอื้อเฟื้อเผื่อแผ่ มีความ
 ชัยน่หมั่นเพียร
- 3.6.3 มีความเชื่ออย่างมีเหตุผล ไม่หลงงมงาย
- 3.6.4 มีสติมั่นในการคิด และการกระทำ
- 3.6.5 มีความรับผิดชอบ ปฏิบัติตามสิทธิหน้าที่ของพลเมือง
- 3.6.6 มีความเป็นกัลยาณมิตรกับเด็กเพื่อนร่วมงาน
- ผู้ปกครองและบุคคลทั่วไป
- 3.6.7 แก้ปัญหาโดยใช้สติปัญญาของตนเอง
- 3.6.8 ปฏิบัติตนในจรรยาบรรณในวิชาชีพครู
- 3.6.9 รักเด็กเอาใจใส่ให้ความดูแลช่วยเหลือเมื่อเด็กมีปัญหา
 ดังนั้นสรุปได้ว่า การพัฒนาครูผู้สอนระดับปฐมวัย
 ในโรงเรียนต้นแบบปฐมวัย มีภาระหน้าที่ในการพัฒนาครูผู้สอนปฐมวัยทุกคน บุคลากรใหม่
 ต้องได้รับการปฐมนิเทศเกี่ยวกับ เป้าหมายของโรงเรียนต้นแบบปฐมวัยหลักสูตรการศึกษา
 ปฐมวัย การจัดประสบการณ์ การเขียนแผนการจัดประสบการณ์ การประเมิน
 พัฒนาการเด็ก การวางแผน การจัดกิจกรรมประจำวันของโรงเรียนต้นแบบปฐมวัยสุขภาพ
 และความปลอดภัย ความต้องการพิเศษของเด็กแต่ละคน การแนะแนว และเทคนิคการจัด
 ชั้นเรียน เป็นต้น
- 3.7 การสร้างเครือข่ายการศึกษาปฐมวัย
 การดำเนินงานของโรงเรียนต้นแบบปฐมวัยจะเกิด
 ประสิทธิภาพได้ ควรส่งเสริมสนับสนุนให้เกิดเครือข่ายการศึกษาปฐมวัยในสถานศึกษา
 ที่อยู่ใกล้เคียงกัน นอกจากนั้นยังสามารถสร้างเครือข่ายในลักษณะอื่น ๆ ได้อีก เช่น ชมรม
 ครูผู้สอนเด็กปฐมวัย กลุ่มสนใจการศึกษาปฐมวัย เครือข่ายผู้ปกครอง เครือข่ายสหวิทยา
 เขต เป็นต้น เพื่อสนับสนุนให้เกิดการพัฒนาการศึกษาปฐมวัยอย่างต่อเนื่อง
- 3.8 การจัดสวัสดิการและขวัญกำลังใจ
 ผู้บริหารโรงเรียนต้นแบบปฐมวัยควรที่จะสนับสนุนการจัด
 กิจกรรมส่งเสริมสวัสดิการและขวัญกำลังใจครูผู้สอนเด็กปฐมวัยอย่างทั่วถึงและสม่ำเสมอ
 เพื่อให้ครูผู้สอนมีความพึงพอใจหน้าที่การงานของตน มีสุขภาพจิตและกายที่ดี ซึ่งจะ
 ส่งผลให้เกิดความรู้สึกที่ดีต่อเด็ก มีความตั้งใจที่จะสอน อบรมดูแลเด็ก และทำงานใน
 หน้าที่นั้นได้นานขึ้น การจัดสวัสดิการและขวัญกำลังใจอาจจัดทำในรูปแบบการให้

คำปรึกษา การจัดประชุมกลุ่ม การแลกเปลี่ยนความคิดเห็นของผู้สอนอย่างไม่เป็นทางการ การมอบทุนเพื่อส่งเสริมให้ได้รับการฝึกอบรม การจัดสวัสดิการอาหารกลางวันโดยให้ครูรับประทานร่วมกับเด็ก ตลอดจนการยกย่อง ชมเชย และเผยแพร่ผลงานดีเด่นของครูเพื่อเป็นเกียรติประวัติต่อไป

3.9 การติดตามประเมินผลและรายงานผลการดำเนินงาน

โรงเรียนต้นแบบปฐมวัยควรดำเนินการติดตาม

ประเมินผลการปฏิบัติงานของครูผู้สอนอย่างน้อยปีละครั้ง โดยให้บุคลากรทุกฝ่ายเข้ามามีส่วนร่วมในการประเมินผลและการจัดทำรายงานผลการดำเนินงาน เพื่อเป็นข้อมูลในการพัฒนางานบุคคลและรายงานต้นสังกัด

จากที่กล่าวมาข้างต้น ผู้วิจัยสรุปได้ว่า การบริหารงานด้านบุคคล มีขอบข่ายการดำเนินการของเด็กปฐมวัย ดังนี้ การจัดอัตราส่วนระหว่างบุคลากรกับเด็ก การสร้างเครือข่ายการศึกษาปฐมวัย การจัดสวัสดิการและขวัญกำลังใจและการติดตามประเมินผลและรายงานผลการดำเนินงาน

4. การบริหารทั่วไป

การบริหารทั่วไป เป็นการปฏิบัติงานที่เกี่ยวข้องกับการให้บริการและสนับสนุนการดำเนินงานอื่น ๆ เพื่อให้บรรลุผลตามคุณภาพที่กำหนด โดยมีบทบาทหน้าที่หลักในการประสาน ส่งเสริม สนับสนุน และการอำนวยความสะดวกต่าง ๆ ในการให้บริการการศึกษาทุกรูปแบบ มุ่งพัฒนาศูนย์เด็กปฐมวัยต้นแบบให้ใช้นวัตกรรมและเทคโนโลยีได้อย่างเหมาะสม ส่งเสริมในการบริหารจัดการศึกษาของโรงเรียนต้นแบบปฐมวัยตามหลักการบริหารงานที่เน้นความโปร่งใส ความรับผิดชอบที่ตรวจสอบได้ ตลอดจนการมีส่วนร่วมของบุคคล ชุมชน และองค์กรที่เกี่ยวข้องเพื่อให้การจัดการศึกษาปฐมวัยมีคุณภาพ การบริหารงานทั่วไปมีขอบข่าย ดังนี้

4.1 การจัดทำระบบข้อมูลสารสนเทศ

เก็บรวบรวมข้อมูลจากทุกฝ่ายเพื่อนำมาจัดทำระบบข้อมูลสารสนเทศ ด้านการบริหารวิชาการ งบประมาณ งานบุคคลและบริหารทั่วไปให้เป็นปัจจุบัน เพื่อใช้เป็นข้อมูลในการดำเนินงานของโรงเรียนต้นแบบปฐมวัยระบบสารสนเทศด้านวิชาการ เช่น จัดทำข้อมูลของเด็กเป็นรายบุคคล เป็นต้น เป็นการส่งเสริมสนับสนุนด้านการบริหารวิชาการ งานงบประมาณ งานบุคคล และบริหารทั่วไป

4.1.1 ตรวจสอบสภาพปัญหา ความต้องการที่จำเป็นในการบริหารวิชาการงบประมาณ งานบุคคล และบริหารทั่วไปในระดับปฐมวัย

4.1.2 จัดระบบการส่งเสริม สนับสนุน และอำนวยความสะดวกในการบริหารวิชาการ งบประมาณ งานบุคคลและบริหารทั่วไปในระดับปฐมวัย

4.1.3 จัดหาสื่อ และเทคโนโลยีที่เหมาะสมเพื่อสนับสนุน อำนาจความสะดวกในการปฏิบัติงานทุกด้านในระดับปฐมวัย

4.1.4 ติดตามและประเมินผลการสนับสนุน รวมทั้งอำนวยความสะดวกในการปฏิบัติงานของบุคลากรในระดับปฐมวัย

4.2 การบริหารอาคารสถานที่และสภาพแวดล้อมในโรงเรียนต้นแบบปฐมวัย

4.2.1 กำหนดแนวทางและวางแผนการบริหารอาคารสถานที่ และจัดการสภาพแวดล้อมของโรงเรียนต้นแบบปฐมวัย

4.2.2 ดำเนินการจัดหาปรับปรุง บำรุงรักษา พัฒนาอาคารสถานที่และสภาพแวดล้อมของโรงเรียนต้นแบบปฐมวัยให้ได้ตามมาตรฐาน มีความปลอดภัย และเอื้อต่อการพัฒนาเด็กปฐมวัย ดังนี้

1) อาคารเรียนของเด็กปฐมวัย ควรจัดให้เป็นสัดส่วน มีรั้วและคาน้ำถึงความปลอดภัยเป็นหลัก เช่น ไม่ตั้งอยู่ในบริเวณที่ลึบตาหรือใกล้บริเวณที่อาจเสี่ยงต่อการเกิดอันตราย ไม่มีหลุมหรือบ่อน้ำ รวมทั้งไม่ควรปลูกต้นไม้ที่มีหนามแหลมคม

2) ห้องเรียนเด็กปฐมวัยควรมีพื้นที่เพียงพอให้เอื้อต่อการจัดมุมประสบการณ์ การทำกิจกรรมกลุ่ม การทำกิจกรรมรายบุคคล มีแสงสว่างเพียงพออากาศถ่ายเทได้สะดวก ปราศจากเสียงรบกวน มีทางเข้า ออกสะดวก

3) ห้องน้ำ ห้องส้วม ที่ล้างมือควรตั้งอยู่ในบริเวณที่เด็กปฐมวัยใช้ได้สะดวกและไม่ตั้งอยู่ในบริเวณที่ลึบตาคน หากมีประตูจะต้องไม่ใส่กลอนหรือกุญแจและมีส่วนสูงที่ผู้ใหญ่สามารถมองเห็นได้จากภายนอกมีจำนวนเพียงพอเหมาะสมกับการใช้งานของเด็กจำนวนอัตราส่วนโถส้วม 1 ที่ต่อเด็ก 10 - 12 คน ในกรณีที่ไม่สามารถจัดทำห้องส้วมสำหรับเด็กปฐมวัยเป็นการเฉพาะได้ ควรปรับสิ่งที่มีอยู่แล้วให้เหมาะสมตามวัยของเด็ก โดยจัดหาวัสดุอุปกรณ์เพิ่มเติมเพื่อ ให้เด็กสามารถใช้ได้อย่างปลอดภัย

4) สถานที่ใช้ประกอบอาหาร ควรแยกต่างหากจากห้องเรียนและมีอุปกรณ์เครื่องใช้ที่ถูกต้องลักษณะ สะอาด ปลอดภัย และเหมาะสมกับเด็ก ในกรณีที่ไม่มีบริเวณรับประทานอาหารแยกต่างหาก ให้เลือกบริเวณที่เหมาะสม โดยคำนึงถึงความสะอาด ความสะอาดและความปลอดภัย

4.3 จัดให้มีมาตรการ และดำเนินการเพื่อความปลอดภัยของอาคารสถานที่และสภาพแวดล้อมในศูนย์เด็กปฐมวัยต้นแบบ ดังนี้

4.3.1 มีผู้ดูแลรับผิดชอบด้านความปลอดภัย

4.3.2 มีรั้วรอบบริเวณของศูนย์เด็กปฐมวัย เพื่อให้เด็กปลอดภัยในการที่จะออกไปเดินเล่นตามมุมต่าง ๆ คนเดียว หรือเป็นกลุ่ม

4.3.3 ไม่ใช้หน้าต่างกระจกซึ่งจะแตกง่ายและเป็น

อันตราย

4.3.4 ติดตั้งอุปกรณ์ระบบความปลอดภัยหรือเครื่องตัดไฟภายในอาคาร รวมทั้งติดตั้งเครื่องดับเพลิงอย่างน้อย 1 เครื่อง ในแต่ละชั้นของอาคาร

4.3.5 ติดตั้งปลั๊กไฟให้สูงจากพื้นไม่น้อยกว่า

1.50 เมตร ถ้าติดตั้งต่ำกว่าที่กำหนดจะต้องมีฝาปิดเพื่อป้องกันไม่让孩子เล่น ควรหลีกเลี่ยงเครื่องใช้ไฟฟ้าและอุปกรณ์ต่าง ๆ ที่ทำด้วยวัสดุที่หักง่ายหรือมีส่วนแหลมคม หากเป็นไม้ต้องไม่มีเสี้ยนหรือเหลี่ยมคม และไม่ควรรใช้สายไฟต่อพ่วง

4.3.6 ตู้เก็บยา และเครื่องเวชภัณฑ์เพื่อการปฐมพยาบาลอยู่ในที่สูงแต่ให้สะดวกต่อการหยิบใช้และควรจัดไว้ในที่ปลอดภัยซึ่งเด็กไม่สามารถหยิบได้ด้วยตนเอง

4.3.7 ใช้วัสดุกันสนิมบริเวณพื้นห้องน้ำ ห้องส้วม และเก็บสารเคมีหรือน้ำยาทำความสะอาดไว้ในที่ปลอดภัย

4.3.8 ติดตั้งอุปกรณ์เพื่อป้องกันสัตว์พาหะนำโรคและมีมาตรการป้องกันด้านสุขอนามัย

4.3.9 ตู้หรือชั้นเก็บวัสดุ อุปกรณ์ สื่อการเรียนการสอนที่มั่นคงแข็งแรง สำหรับวัสดุ อุปกรณ์ที่จะเป็นอันตราย ควรจัดแยกไว้ต่างหากและให้ปลอดภัยต่อเด็ก

4.3.10 ตั้งเครื่องเล่นให้อยู่ในระยะห่างกันพอสมควร ตรวจสอบ ดูแล บริเวณเครื่องเล่นให้ปลอดภัยจากลวดและแมลงเป็นพิษ โดยคำนึงถึงความปลอดภัยของเด็กในขณะที่เดินเล่น

4.4 ดำเนินการจัดแหล่งการเรียนรู้ การจัดการศึกษา ปฐมวัยต้องอาศัยแหล่งการเรียนรู้ เพื่อให้ผู้เรียนได้พัฒนาตามจุดหมายของหลักสูตร ควรจัดเตรียมแหล่งเรียนรู้ที่หลากหลายที่มีอยู่ในท้องถิ่น ชุมชน และภายในสถานศึกษา ซึ่งควรดำเนินการ ดังนี้

4.4.1 รวบรวมแหล่งการเรียนรู้ที่มีอยู่ในสถานศึกษา ซึ่งตอบสนองกับการเรียนรู้ของเด็กปฐมวัย

4.4.2 สร้างแหล่งการเรียนรู้ในสถานศึกษาที่ตอบสนอง การเรียนรู้ของเด็กปฐมวัย

4.4.3 ใช้แหล่งเรียนรู้ควบคู่ไปกับการจัด ประสบการณ์ เพื่อให้เด็กเกิดประโยชน์และมีประสิทธิภาพ

4.5 การประชาสัมพันธ์ บริการ และความร่วมมือ ประกอบด้วย

4.5.1 การประชาสัมพันธ์เป็นกิจกรรมอย่างหนึ่งที่ สนับสนุนให้เกิดการสร้าง ความเข้าใจที่ดีต่อกัน ตลอดจนการได้รับสนับสนุนจากบุคคล หน่วยงาน เพื่อให้การจัดการศึกษาในโรงเรียนต้นแบบปฐมวัยประสบความสำเร็จ

1) หลักการประชาสัมพันธ์ ควรคำนึงถึงสิ่งต่อไปนี้

1.1) ความเหมาะสม คือ การใช้วิธีการง่าย ๆ

หลาย ๆ วิธี ตามความเหมาะสม

1.2) ความทั่วถึง คือ มีการประชาสัมพันธ์ให้ทั่วถึง

ทุกกลุ่มคน ทุกหน่วยงาน

1.3) ความบริสุทธิ์ใจและตรงไปตรงมา

1.4) ความต่อเนื่อง ดำเนินการอย่างสม่ำเสมอ

1.5) ความพร้อมในการที่จะรับฟังความคิดเห็น

และข้อเสนอแนะจากผู้ที่มีส่วนได้ส่วนเสีย

2) วัตถุประสงค์

2.1) เพื่อสร้างความสัมพันธ์ภายในการดำเนินงาน และการพัฒนาศูนย์เด็กปฐมวัยต้นแบบให้บรรลุวัตถุประสงค์ของการจัดตั้ง

2.2) เพื่อสร้างความเข้าใจอันดีในการดำเนินงาน ของศูนย์เด็กปฐมวัยต้นแบบกับผู้ปกครอง ชุมชนและหน่วยงานอื่น ๆ

2.3) เพื่อสร้างความเชื่อมั่น ศรัทธา เลื่อมใส และความนิยมในการจัดการศึกษาปฐมวัยในศูนย์เด็กปฐมวัยต้นแบบ ทั้งในด้านนโยบาย การดำเนินการ และผลงานของโรงเรียนต้นแบบปฐมวัยให้กับหน่วยงานที่เกี่ยวข้องได้รับ ทราบ เพื่อให้การปฏิบัติงานเป็นไปด้วยความราบรื่น

3) แนวทางการดำเนินการประชาสัมพันธ์ควร

ดำเนินการ

3.1) ประชุมชี้แจงครูผู้สอน และบุคลากรอื่น ๆ ของสถานศึกษา รวมถึงชุมชนให้ทราบถึงวัตถุประสงค์การจัดตั้งและพัฒนาเป็นโรงเรียน ต้นแบบปฐมวัยเพื่อให้มีความรู้ ความเข้าใจตรงกัน และร่วมมือกันในการปฏิบัติงานให้ สำเร็จตามจุดหมายของการจัดการศึกษาปฐมวัย

3.2) จัดบริการให้ความรู้ โดยจัดทำเอกสาร จุลสาร แผ่นพับ คู่มือ เว็บไซต์เผยแพร่ความรู้เกี่ยวกับจิตวิทยาพัฒนาการเด็ก วิธีการ อบรมเลี้ยงดูเด็กแก่พ่อแม่ ผู้ปกครอง และประชาชนทั่วไป ตลอดจนหน่วยงานอื่น ๆ

3.3) จัดทำป้ายนิเทศเกี่ยวกับความก้าวหน้าของ การจัดกิจกรรมการแสดงผลงานทางวิชาการของโรงเรียนต้นแบบปฐมวัย

3.4) ประชุมพ่อแม่ และผู้ปกครองเพื่อสร้างความ ความสัมพันธ์ระหว่างบ้านและโรงเรียนต้นแบบปฐมวัย สร้างบรรยากาศอันอบอุ่นให้กับ ผู้ปกครอง จัดให้มีการพบปะหรือทำกิจกรรมร่วมกันกับพ่อแม่ ผู้ปกครองอย่างต่อเนื่อง เพื่อจะได้สร้างความเข้าใจและสนับสนุนการเรียนการสอนของบุตรหลานได้อย่างถูกต้อง

3.5) จัดปฐมนิเทศพ่อแม่ ผู้ปกครองของเด็ก ปฐมวัยอย่างน้อย 2 ครั้ง คือ ก่อนเด็กเข้าเรียน และก่อนเด็กจะเลื่อนขึ้นชั้นประถมศึกษา ปีที่ 1 เพื่อให้พ่อแม่ ผู้ปกครองเข้าใจการจัดการศึกษาทั้ง 2 ระดับและให้ความร่วมมือ ช่วยเหลือเด็กในการปรับตัวเข้ากับสภาพแวดล้อมใหม่ให้ดีขึ้น หัวข้อในการปฐมนิเทศ ได้แก่ การสอนอ่าน เขียนในระดับอนุบาลศึกษาจะสอนอย่างไร เมื่อไหร่เด็กจึงจะพร้อมที่จะเขียน

หนังสือ งานวิจัยเกี่ยวกับผลการเตรียมความพร้อม พ่อแม่ ผู้ปกครองช่วยเด็กให้เกิดการเรียนรู้ได้อย่างไร เป็นต้น

3.6) ไปเยี่ยมเยียนบ้านเด็กเพื่อจะได้พบปะ

สนทนากับพ่อแม่ ผู้ปกครองในภาวะปกติ

3.7) นำเด็กเป็นสื่อกลางในการสร้างความเข้าใจที่

ดีแก่พ่อแม่ ผู้ปกครอง และชุมชนเพื่อให้เกิดความร่วมมือซึ่งกันและกันระหว่างศูนย์เด็กปฐมวัยต้นแบบกับชุมชนและหน่วยงานอื่น ๆ

3.8) จัดให้มีพิธีการมอบโล่ เข็ม หรือเกียรติบัตร

แก่ครูผู้สอน นักเรียน ภารโรงและผู้มีอุปการคุณกับโรงเรียนต้นแบบปฐมวัย

4.6 งานบริการของศูนย์เด็กปฐมวัยต้นแบบ เป็นการ

ให้บริการแก่บุคคลและหน่วยงาน ได้แก่ เครือข่ายครูผู้สอน พ่อแม่ ผู้ปกครอง ชุมชน องค์กรและสถาบันต่าง ๆ ที่เกี่ยวข้องกับผู้ปฐมวัย งานบริการที่โรงเรียนต้นแบบปฐมวัย ควรจัด มีดังนี้

4.6.1 เผยแพร่ข้อมูลข่าวสารและสร้างความรู้

ความเข้าใจในส่วนที่เกี่ยวข้องกับการพัฒนาเด็ก นวัตกรรม งานวิจัย องค์ความรู้ใหม่ ๆ ความเคลื่อนไหวทางการศึกษาปฐมวัย รูปแบบและกิจกรรมการดำเนินงานของโรงเรียนต้นแบบปฐมวัย

4.6.2 ให้คำแนะนำปรึกษาในด้านการพัฒนาเด็ก

4.6.3 ให้บริการยืมสื่อ วัสดุและอุปกรณ์

4.6.4 เป็นแหล่งเรียนรู้ด้านการศึกษาปฐมวัย

4.6.5 สนับสนุนให้ผู้ปกครอง และบุคลากรในชุมชน

มีส่วนร่วมในการจัดการศึกษาปฐมวัย

4.7 งานประสานความร่วมมือกับบุคคลและหน่วยงาน

ที่เกี่ยวข้องกับผู้ปฐมวัยควรดำเนินการ ดังนี้

4.7.1 ประสานความร่วมมือกับบุคคลและหน่วยงาน

ที่เกี่ยวข้องเข้ามาเป็นคณะกรรมการของสถานศึกษา ศูนย์เด็กปฐมวัยต้นแบบ

4.7.2 ประสานความร่วมมือกับบุคคลและหน่วยงาน

ที่เกี่ยวข้องในการเป็นวิทยากรให้ความรู้ คำแนะนำเกี่ยวกับเด็กปฐมวัย

4.7.3 ประสานความร่วมมือกับบุคคลและหน่วยงานที่เกี่ยวข้องกับการให้ความช่วยเหลือเด็กที่มีความต้องการพิเศษ

4.7.4 ประสานงานและสร้างเครือข่ายความร่วมมือในการเรียนรู้ในเขตพื้นที่บริการ

4.7.5 การให้บริการข้อมูลสารสนเทศแก่ชุมชน

จากที่กล่าวมาข้างต้น ผู้วิจัยสรุปได้ว่า การบริหารทั่วไป มีขอบข่ายการดำเนินการของเด็กปฐมวัย ดังนี้ การจัดทำระบบข้อมูลสารสนเทศการบริหารอาคารสถานที่และสภาพแวดล้อมในโรงเรียนต้นแบบปฐมวัยการประชาสัมพันธ์ บริการและความร่วมมือ งานบริการของศูนย์เด็กปฐมวัยต้นแบบ และงานประสานความร่วมมือกับบุคคลและหน่วยงานที่เกี่ยวข้องกับเด็กปฐมวัย

จากที่กล่าวมาข้างต้น ผู้วิจัยสรุปได้ว่า หลักการจัดการศึกษาปฐมวัย เป็นการจัดการศึกษาให้กับเด็กอายุ 3 - 5 ปีเต็มหรืออย่างช้าที่สุดปีที่ 6 เพื่อเป็นการเตรียมความพร้อมและพัฒนาการของเด็กให้ครบทั้ง 4 ด้าน ได้แก่ ร่างกาย อารมณ์จิตใจ สังคม และสติปัญญา อย่างเต็มที่และเหมาะสมกับวัย เพื่อให้เด็กมีคุณภาพชีวิตที่ดีต่อไปในอนาคต นโยบายและแผนการศึกษาสำหรับเด็กปฐมวัย ประกอบด้วย เป้าหมาย ยุทธศาสตร์ และเงื่อนไขสู่ความสำเร็จเพื่อให้เด็กทุกคนได้รับการพัฒนาอย่างเต็มศักยภาพและมีคุณภาพ โดยให้ทุกภาคส่วนของสังคมพร้อมทั้งการจัดหลักสูตรของสถานศึกษาของเด็กปฐมวัย มีการดำเนินการจัดทำหลักสูตรสถานศึกษาร่วมกับครอบครัว ชุมชน ท้องถิ่น หน่วยงานและสถานศึกษาทั้งภาครัฐและเอกชน กำหนดจุดหมายของหลักสูตรที่มุ่งให้เด็กมีการพัฒนา ทุกด้าน ทั้งด้านร่างกาย อารมณ์ จิตใจ สังคมและ สติปัญญาอย่างเหมาะสมกับวัย ความสามารถ และความแตกต่างของบุคคล เพื่อพัฒนาเด็กให้เกิดความสุขในการเรียนรู้ เกิดทักษะที่จำเป็นต่อการดำรงชีวิต รวมทั้งการปลูกฝังคุณธรรม จริยธรรม ค่านิยมที่พึงประสงค์ให้แก่เด็ก โดยการสร้างหลักสูตรสถานศึกษาหรือสถานพัฒนาเด็กปฐมวัย จะต้องสนองต่อการเปลี่ยนแปลงทางสังคม เศรษฐกิจ และปรับเปลี่ยนให้สอดคล้องกับธรรมชาติและการเรียนรู้ของเด็กปฐมวัย

การบริหารงานของสถานศึกษาของเด็กปฐมวัย โรงเรียนสังกัดสำนักงานเขตพื้นที่การศึกษาประถมศึกษาสกลนคร เขต 1 มี 4 งาน ประกอบด้วย

1. การบริหารงานด้านวิชาการ มีขอบข่ายการดำเนินการของเด็กปฐมวัย ดังนี้ การพัฒนาหลักสูตรสถานศึกษา การใช้หลักสูตรสถานศึกษา สื่อส่งเสริม

พัฒนาการเด็กและสื่อประกอบกิจกรรม การประเมินพัฒนาการและการเจริญเติบโต การเขียนแผนการจัดประสบการณ์ การนิเทศ กำกับ ติดตามและประเมินการใช้หลักสูตร และการเป็นแหล่งศึกษา วิจัย ทดลองและพัฒนาด้านวิชาการ

2. การบริหารงานด้านงบประมาณ มีขอบข่ายการดำเนินการของเด็กปฐมวัย ดังนี้ การวางแผนการใช้จ่ายงบประมาณ เช่น การวิเคราะห์ด้านปัจจัย การจัดลำดับความสำคัญผลการวิเคราะห์ การกำหนดกลยุทธ์ เป้าหมายการให้บริการ และการจัดทำแผนพัฒนาคุณภาพโรงเรียนและการบริหารงบประมาณให้มีประสิทธิภาพ

3. การบริหารงานด้านบุคคล มีขอบข่ายการดำเนินการของเด็กปฐมวัย ดังนี้ การจัดอัตราส่วนระหว่างบุคลากรกับเด็ก การสร้างเครือข่ายการศึกษาปฐมวัย การจัดสวัสดิการและขวัญกำลังใจและการติดตามประเมินผลและรายงานผลการดำเนินงาน

4. การบริหารทั่วไป มีขอบข่ายการดำเนินการของเด็กปฐมวัย ดังนี้ การจัดทำระบบข้อมูลสารสนเทศการบริหารอาคารสถานที่และสภาพแวดล้อมในโรงเรียน ต้นแบบปฐมวัยการประชาสัมพันธ์ บริการ และความร่วมมือ งานบริการของศูนย์เด็กปฐมวัยต้นแบบ และงานประสานความร่วมมือกับบุคคลและหน่วยงานที่เกี่ยวข้องกับเด็กปฐมวัย

แนวคิดเกี่ยวกับประสิทธิผลการจัดประสบการณ์การเรียนรู้

การวิจัยในครั้งนี้ ผู้วิจัยได้นำแนวคิดเกี่ยวกับประสิทธิผลของโรงเรียน ซึ่งมีเนื้อหาประกอบด้วย ความหมายของประสิทธิผลของโรงเรียน ความสำคัญของประสิทธิผลของโรงเรียน องค์ประกอบประสิทธิผลของโรงเรียน ซึ่งมีรายละเอียดตามลำดับ ดังนี้

1. ความหมายของประสิทธิผลของโรงเรียน

ประสิทธิผล (Effectiveness) เป็นเครื่องมือหรือตัวบ่งชี้ในการตัดสินใจ เกี่ยวกับการบริหารสถานศึกษา องค์การหรือหน่วยงานใดหน่วยงานหนึ่ง สามารถ ดำเนินการจนบรรลุเป้าหมายและวัตถุประสงค์ที่ตั้งไว้มากน้อยเพียงใดนั้น ประสิทธิผลจึงมีความหมายแตกต่างกัน จากนักวิชาการหลายท่านได้ให้ความหมายของประสิทธิผลของโรงเรียน ไว้หลายท่าน ดังนี้

ทวีวรรณ อินดา (2550, หน้า 16) ได้สรุปว่า องค์การที่มีประสิทธิผล หมายถึง องค์การที่มีประสิทธิผลสำเร็จในการผลิตผลลัพธ์ที่มีคุณภาพด้วยสมรรถนะ เพื่อความอยู่รอดขององค์การ

กุลภรณ์ หงษ์ทอง (2550, หน้า 53) สรุปว่า การดำเนินการของ องค์การนั้น การที่จะทราบว่าบรรลุเป้าหมายหรือไม่ต้องมีการประเมินเพื่อให้ทราบถึง ประสิทธิภาพ และประสิทธิภาพในการดำเนินงานว่าได้บรรลุถึงเป้าหมายหรือไม่

ธวัช กรุดมณี (2550, หน้า 14) ให้ความหมายของประสิทธิผล หมายถึง ความสามารถขององค์การในการดำเนินงานให้บรรลุเป้าหมาย โดยใช้ทรัพยากร ที่มีและหามาได้ให้เกิดประโยชน์สูงสุด และบุคลากรที่เกี่ยวข้องมีความพึงพอใจในการ ดำเนินงานขององค์การ

ลัมฤทธิ กางเพ็ง (2551, หน้า 13-15) ให้ความหมายของประสิทธิผล หมายถึง ระดับการบรรลุวัตถุประสงค์หรือเป้าหมายที่กำหนดไว้ล่วงหน้าทั้งในด้านการ ผลิตผล และผลลัพธ์ของการดำเนินงาน และประสิทธิผลโรงเรียน หมายถึง ระดับ ความสำเร็จหรือการบรรลุตามวัตถุประสงค์หรือเป้าหมายของโรงเรียนที่กำหนด ทั้งด้าน ผลิตผล (Outputs) และผลลัพธ์ (Outcomes) โดยมีความหมายครอบคลุมถึงผลิตผลที่เกิด กับนักเรียนเป็นสำคัญ และความพึงพอใจของครูผู้ปฏิบัติด้วย

สำนักงานคณะกรรมการข้าราชการพลเรือน (2554, หน้า 7) ได้กล่าวถึงประสิทธิผล หมายถึง การทำงานที่ประหยัดได้ผลงานที่รวดเร็ว มีคุณภาพ การควบคุม และกำกับการใช้ทรัพยากรในด้านการเงิน คนอุปกรณ์และเวลา ดังนั้น ประสิทธิภาพจึงเป็นสิ่งซึ่งสามารถสร้างให้เกิดขึ้นได้ และสามารถวัดได้โดยในทางปฏิบัติจะ วัดประสิทธิผลจากปัจจัยนำเข้ากระบวนการหรือผลิตผลที่ออกมาโดยวัดอย่างใดอย่างหนึ่ง หรือหลายอย่างประกอบกัน ดังนั้นประสิทธิผลจึงสามารถมองได้ในแง่มุมต่าง ๆ

Nahavendi & Malekzadeh (1999, p. 532) ได้ให้ความหมายของ คำว่า ประสิทธิภาพ คือ บุคคลหรือองค์การได้บรรลุเป้าหมายและวัตถุประสงค์ตามแผนอัน หมายถึง 4 ประการ ได้แก่ คุณภาพของงาน ความพึงพอใจของลูกค้าหรือผู้รับบริการ นวัตกรรมใหม่ ๆ ที่ดีกว่าเดิม และความพึงพอใจของบุคลากรที่ทำงาน

Gibson (2000, p. 15) ได้กล่าวถึง ประสิทธิภาพระดับองค์การว่าเป็น ภาพรวมของประสิทธิผลระดับบุคคล และระดับกลุ่ม ปัจจัยที่เป็นเหตุให้เกิดประสิทธิผล

ระดับองค์กร ได้แก่ สภาพแวดล้อม เทคโนโลยี กลยุทธ์ โครงสร้าง และกระบวนการต่าง ๆ และวัฒนธรรมและ

Harrington Emerson (2007, p. 112) ได้กล่าวถึง หลักการทำงานให้มี ประสิทธิภาพในการปฏิบัติงาน มีสาระสำคัญ ดังนี้ 1) ทำความเข้าใจและกำหนดแนวคิดใน การทำงานให้กระจ่างแจ้ง 2) ใช้หลักสามัญในการพิจารณาความน่าจะเป็นไปได้ของงาน 3) คำปรึกษาแนะนำต้องสมบูรณ์และถูกต้อง 4) ต้องรักษาด้วยความยุติธรรม 5) ปฏิบัติ ด้วยความยุติธรรม 6) การทำงานต้องเชื่อถือได้ มีความฉับพลัน มีสมรรถภาพ และมีการ ลงระเบียบ (Record) เป็นหลักฐาน 7) งานควรมีลักษณะแจ้งให้ทราบถึงการดำเนินงาน อย่างทั่วถึง 8) งานสำเร็จทันเวลา 9) ผลงานได้มาตรฐาน 10) การดำเนินงานสามารถ ยึดเป็นมาตรฐานได้ 11) กำหนดมาตรฐานที่สามารถใช้เป็นเครื่องมือในการฝึกสอนได้ และ 12) ให้บำเหน็จรางวัลแก่งานที่ดี

จากนักวิชาการได้กล่าวมาข้างต้น ผู้วิจัยสรุปได้ว่า ประสิทธิภาพของ โรงเรียน หมายถึง ความสามารถของผู้บริหารและครูในโรงเรียนที่ทำงานร่วมกันจน สามารถทำให้นักเรียนมีความใฝ่รู้ รักการอ่าน แสวงหาความรู้ด้วยตนเอง ความพึงพอใจ ในการทำงานของครู การใช้สื่อนวัตกรรมและเทคโนโลยีของครู การจัดสรรทรัพยากร อย่างมีประสิทธิภาพอย่างประหยัด คุ่มค่าและเกิดการสูญเสียน้อยที่สุดและการ ปรับเปลี่ยนต่อสภาวะแวดล้อมที่มากกระทบทั้งภายในและภายนอกของสถานศึกษา

2. ประสิทธิภาพการจัดประสบการณ์การเรียนรู้

การจัดการศึกษาปฐมวัยของโรงเรียนเพื่อให้เกิดประสิทธิผลการจัด ประสบการณ์การเรียนรู้ มีปัจจัยที่สำคัญคือ ครูผู้ดูแลเด็กต้องศึกษาหลักการของหลักสูตร ให้เข้าใจ เพราะในการจัดประสบการณ์การเรียนรู้ให้เด็กจะต้องยึดหลักการอบรมเลี้ยงดู ควบคู่กับการให้การศึกษา โดยคำนึงถึง ความสนใจและความต้องการของเด็กทุกคน ทั้งเด็กปกติ เด็กที่มีความสามารถพิเศษและเด็กที่มีความบกพร่องทางร่างกาย อารมณ์ จิตใจ สังคม สติปัญญา รวมทั้งการสื่อสารและการเรียนรู้หรือเด็กที่มีร่างกายพิการหรือ หูพิการหรือบุคคลที่ไม่สามารถพึ่งตนเองได้หรือไม่มีผู้ดูแลหรือด้อยโอกาส เพื่อให้เด็ก พัฒนาทุกด้านทั้งทางร่างกาย อารมณ์ จิตใจ สังคม สติปัญญาและลักษณะนิสัยอย่าง สมดุล โดยการจัดประสบการณ์การเรียนรู้ที่มีประสิทธิผล เช่น กิจกรรมที่หลากหลาย บูรณาการผ่านการเล่นและกิจกรรมที่เป็นประสบการณ์ตรง ผ่านประสบการณ์สัมผัสทั้งห้า เหมาะสมกับวัยและความแตกต่างระหว่างบุคคลด้วยปฏิสัมพันธ์ที่ดีระหว่างเด็กกับพ่อ แม่

เด็กกับผู้เลี้ยงเด็กหรือบุคคลที่มีความรู้ความสามารถในการอบรมเลี้ยงดูและให้การศึกษา เพื่อให้เด็กแต่ละคนได้มีโอกาสในการพัฒนาตนเองตามลำดับของพัฒนาการสูงสุดตาม ศักยภาพและนำไปใช้ในชีวิตประจำวันได้อย่างมีความสุขเป็นคนดี และคนเก่งของสังคม สอดคล้องกับธรรมชาติ สิ่งแวดล้อม ชนบทธรรมเนียมประเพณี วัฒนธรรม ความเชื่อ ทางศาสนา สภาพเศรษฐกิจ สังคม โดยได้รับความร่วมมือจากบุคคล ครอบครัว ชุมชน และผู้ที่มีส่วนได้ส่วนเสีย ดังนั้นประสิทธิผลการจัดประสบการณ์การเรียนรู้ ได้แก่ (ภารดี อนันต์นาวิ, 2551, หน้า 70 - 73)

1. การสร้างหลักสูตรที่เหมาะสม การพัฒนาหลักสูตรพิจารณาจาก วัยและประสบการณ์ของเด็ก โดยเป็นหลักสูตรที่มุ่งเน้นการพัฒนาเด็กทุกด้าน ทั้งด้าน ร่างกาย จิตใจ อารมณ์ สังคม สติปัญญาและลักษณะนิสัย โดยอยู่บนพื้นฐานของ ประสบการณ์เดิมที่เด็กมีอยู่และประสบการณ์ใหม่ที่เด็กจะได้รับ ซึ่งต้องเป็นหลักสูตร ที่ให้โอกาสทั้งเด็กปกติ เด็กด้อยโอกาสและเด็กพิเศษ

2. การสร้างสภาพแวดล้อมที่เอื้อต่อการเรียนรู้ของเด็ก ซึ่งควรอยู่ใน สภาพที่แวดล้อมธรรมชาติ ตอบสนองความต้องการ ความสนใจของเด็กทั้งภายในและ ภายนอกห้องเรียนต้องสะอาด ปลอดภัย อากาศสดชื่น ผ่อนคลาย มีโอกาสออกกำลังกาย และพักผ่อน มีสื่อที่มาจากธรรมชาติและวัสดุอุปกรณ์ที่หลากหลายเหมาะสมกับวัยให้เด็กมี โอกาสเรียนรู้เกี่ยวกับตนเอง สภาพแวดล้อมใกล้ตัวและโลกที่เด็กอยู่ รวมทั้งการอยู่ร่วมกัน กับผู้อื่นในสังคม

3. การจัดกิจกรรมที่ส่งเสริมพัฒนาการและการเรียนรู้ของเด็ก ซึ่งครู ผู้ดูแลเด็กต้องเปลี่ยนบทบาทจากผู้บอกความรู้หรือสั่งให้เด็กทามาเป็นผู้อำนวยความสะดวก โดยที่ครูผู้ดูแลเด็กจะต้องยอมรับเห็นคุณค่า รู้จักและเข้าใจเด็กแต่ละคนที่ตนเอง ดูแลรับผิดชอบ เพื่อจะได้วางแผนสร้างสภาพแวดล้อมและกิจกรรมต่าง ๆ ได้เหมาะสม นอกจากนี้ ครูผู้ดูแลเด็กจะต้องรู้จักพัฒนาตนเองปรับปรุงการเทคนิค การจัดกิจกรรม ให้เหมาะสมกับเด็ก

4. การบูรณาการเรียนรู้ การจัดการเรียนการสอนในระดับปฐมวัย ยึดหลักการ บูรณาการที่ว่า หนึ่งแนวคิด เด็กสามารถเรียนรู้ได้หลายกิจกรรม หนึ่งกิจกรรมเด็กสามารถเรียนรู้ได้หลายทักษะและหลายประสบการณ์สำคัญ จึงเป็นหน้าที่ ของผู้ดูแลเด็กควรวางแผนการจัดประสบการณ์ให้เด็กเรียนรู้ผ่านการเล่น

ที่หลากหลายกิจกรรม หลากหลายทักษะ หลากหลายประสบการณ์สำคัญอย่างเหมาะสมกับวัย

5. การประเมินพัฒนาการและการเรียนรู้ของเด็ก ครูผู้ดูแลเด็กควรสังเกตและประเมินทั้งการสอนของตนเองและพัฒนาการการเรียนรู้ของเด็กว่าได้บรรลุตามจุดประสงค์และเป้าหมายที่วางไว้หรือไม่ ผลที่ได้จากการสังเกต สามารถบอกได้ว่าเด็กเกิดการเรียนรู้และความก้าวหน้าเพียงใด ซึ่งจะช่วยครูผู้ดูแลเด็กในการวางแผนการจัดกิจกรรม ซึ่งให้เห็นพัฒนาการของเด็กเป็นรายบุคคล ความต้องการพิเศษของเด็กแต่ละคน และยังใช้ในการประเมินประสิทธิภาพการจัดการศึกษา

6. ความสัมพันธ์ ระหว่างครูผู้ดูแลเด็กและครอบครัวของเด็กเด็ก แต่คนมีความแตกต่างเนื่องจากสภาพแวดล้อมที่เด็กเติบโตขึ้นมา ครูผู้ดูแลเด็กต้องยอมรับและร่วมมือกัน รับผิดชอบ มีส่วนร่วมในการพัฒนาตามหลักการจัดหลักสูตรให้บรรลุเป้าหมายที่ต้องการร่วมกัน

สรุปได้ว่า ประสิทธิผลการจัดประสบการณ์การเรียนรู้ โรงเรียนต้องจัดหลักสูตรกิจกรรมที่หลากหลาย บูรณาการผ่านการเล่นและกิจกรรมที่เป็นประสบการณ์ตรง ผ่านประสบการณ์สัมผัสทั้งห้า เหมาะสมกับวัยและความแตกต่างระหว่างบุคคล และให้สอดคล้องกับวิถีชีวิต สังคม วัฒนธรรม ตามความเป็นอยู่จริงของเด็ก โดยมีผู้ใหญ่ในชุมชนเป็นผู้เชื่อมต่ององค์ความรู้ต่าง ๆ ให้แก่เด็ก ทั้งยังเปิดโอกาสให้เด็กได้พัฒนาอย่างเป็นองค์รวม โดยผ่านการเล่นซึ่งเป็นพัฒนาการตามธรรมชาติของเด็กและผ่านกิจกรรมที่เหมาะสมกับวัยเด็กเล็ก โดยมีผู้ใหญ่เป็นแบบอย่างที่ดีของการเรียนรู้ การจัดประสบการณ์ต่าง ๆ ในการเรียนรู้ที่สามารถดำรงในชีวิตประจำวันได้อย่างมีคุณภาพและมีความสุข ซึ่งต้องได้รับการประสานความร่วมมือจากครอบครัว ชุมชนและสถานศึกษา

บริบทสำนักงานเขตพื้นที่การศึกษาประถมศึกษาสกลนคร เขต 1

การศึกษาในครั้งนี้ ผู้วิจัยได้ศึกษาบริบทสำนักงานเขตพื้นที่การศึกษาประถมศึกษาสกลนคร เขต 1 ประกอบด้วย ประวัติ วิสัยทัศน์ พันธกิจ และเป้าประสงค์ (การวิเคราะห์สถานะแวดล้อม (Swot Analysis) ประเด็นยุทธศาสตร์ โครงสร้างการบริหาร และรายชื่อโรงเรียน สังกัดสำนักงานเขตพื้นที่การศึกษาประถมศึกษาสกลนคร เขต 1, 2560, ออนไลน์)

1. ประวัติ

จังหวัดสกลนคร แบ่งเขตการปกครองออกเป็น 18 อำเภอ ได้แก่ อำเภอเมืองสกลนคร กุสุมาลย์ โพนนาแก้ว โคกศรีสุพรรณ ต่างอย ภูพาน กุดบาก นิคมน้ำอุ่น วาริชภูมิ ส่องดาว สว่างแดนดิน เจริญศิลป์ พังโคน พรรณานิคม อากาศอำนวย วานรนิวาส คำตากล้า และอำเภอบ้านม่วง ภูมิประเทศและภูมิอากาศ พื้นที่โดยทั่วไปเป็นพื้นที่ราบสูง สูงกว่าระดับน้ำทะเล ประมาณ 172 เมตร ตอนกลางเป็นที่ราบต่ำเหมาะแก่การทำนา มีหนองหารเป็นแอ่งน้ำขนาดใหญ่ มีเนื้อที่ประมาณ 77,016 ไร่ อุณหภูมิโดยเฉลี่ย 26.77 องศาเซลเซียส ปริมาณน้ำฝนโดยเฉลี่ย 1,449.9 มิลลิเมตร/ปี การคมนาคม เขตพื้นที่การศึกษาสกลนคร เขต 1 จัดตั้งที่อำเภอเมืองสกลนคร เป็นศูนย์กลางการคมนาคมของจังหวัดและอำเภอเขตปริมณฑล การคมนาคมติดต่อทางรถยนต์ อำเภอที่อยู่ไกลที่สุด 42 กิโลเมตร ได้แก่ อำเภอกุดบาก อำเภอใกล้ที่สุด 22 กิโลเมตร ได้แก่ อำเภอโคกศรีสุพรรณ อาชีพและสถานภาพทางเศรษฐกิจในเขตชุมชนเมือง ค้าขาย อุตสาหกรรมขนาดย่อม เช่น ตัดเย็บเสื้อผ้า ผลิตภัณฑ์จากการเกษตร สำหรับชุมชนอำเภอรอบนอก มีอาชีพทำนา ทำไร่ มีระบบชลประทานขนาดย่อม สนับสนุนส่งเสริมรายได้และสภาพเศรษฐกิจเฉลี่ยอยู่ในเกณฑ์ปานกลาง

2. วิสัยทัศน์ พันธกิจ เป้าประสงค์

2.1 วิสัยทัศน์

สำนักงานเขตพื้นที่การศึกษาประถมศึกษาสกลนคร เขต 1 เป็นองค์กรหลักในการจัดการศึกษาขั้นพื้นฐาน ให้มีคุณภาพและมาตรฐาน ประชากรวัยเรียน เข้าเรียนได้อย่างทั่วถึงภายในปี 2558

2.2 พันธกิจ

พัฒนาและส่งเสริม สนับสนุนการจัดการศึกษาขั้นพื้นฐาน ให้ประชากรวัยเรียนได้รับการศึกษาอย่างมีคุณภาพ โดยพัฒนาผู้เรียนให้เป็นบุคคลที่มีความรู้ คุณธรรมมีความสามารถตามมาตรฐานการศึกษาและนำไปสู่การพัฒนาคุณภาพระดับสากล

2.3 เป้าประสงค์

2.3.1 ผู้เรียนทุกคนมีคุณภาพ มาตรฐานการศึกษาขั้นพื้นฐาน และพัฒนาสู่ความเป็นเลิศ

2.3.2 ประชากรวัยเรียนทุกคนได้รับโอกาสทางการศึกษาขั้นพื้นฐาน 15 ปี อย่างทั่วถึงและได้เรียนรู้ตลอดชีวิตอย่างมีคุณภาพ

2.3.3 ครูและบุคลากรทางการศึกษา สามารถปฏิบัติงานได้อย่างมีประสิทธิภาพเต็มตามศักยภาพ

2.3.4 สำนักงานเขตพื้นที่การศึกษาและสถานศึกษา มีความเข้มแข็ง เป็นกลไกขับเคลื่อนการศึกษาขั้นพื้นฐานสู่ความเป็นเลิศT

3. การวิเคราะห์สภาวะแวดล้อม (Swot Analysis)

การประเมินสถานการณ์ภาวะแวดล้อม ปัจจัยภายใน (จุดแข็ง – จุดอ่อน) และปัจจัยภายนอก (โอกาส – ภัยคุกคาม) ของสำนักงานเขตพื้นที่การศึกษา ประถมศึกษาสกลนคร เขต 1 สรุปได้ดังนี้

3.1 ผลการวิเคราะห์สภาพแวดล้อมภายใน (จุดแข็ง – จุดอ่อน) ของสำนักงานเขตพื้นที่การศึกษาประถมศึกษาสกลนคร เขต 1

3.1.1 Strengths (จุดแข็ง)

3.1.1.1 ผู้บริหารองค์กรให้ความสำคัญ เอาใจใส่ในการปฏิบัติงานในความรับผิดชอบ

3.1.1.2 บุคลากรมีทักษะ มีความรู้ มีความสามารถ มีความตั้งใจและทุ่มเทในการปฏิบัติงาน

3.1.1.3 องค์กรมีความพร้อมด้านเทคโนโลยี สำหรับการบริหารจัดการในทุก ๆ ด้าน

3.1.1.4 บุคลากรมีส่วนร่วมในองค์กร มีความมุ่งมั่นในการให้บริการและเสียสละในการทำงาน

3.1.1.5 มีคู่มือสำหรับการปฏิบัติงานที่เหมาะสม ทันสมัย

3.1.2 Weaknesses (จุดอ่อน)

3.1.2.1 ความก้าวหน้าในตำแหน่งหน้าที่ไม่ชัดเจนและไม่ได้นำมาปฏิบัติอย่างจริงจัง

3.1.2.2 องค์กรขาดการประสานงานระหว่างกลุ่ม หน่วยงานอื่น ๆ รวมทั้งกับโรงเรียนในสังกัด

3.1.2.3 บุคลากรมีความรู้ ความสามารถไม่สอดคล้องกับหน้าที่ความรับผิดชอบ

- 3.1.2.4 บุคลากรมาจากหลายหน่วยงาน ทำให้มีวัฒนธรรม
และวิธีการทำงานต่างกัน
- 3.1.2.5 หน่วยงานมีงบประมาณไม่เพียงพอต่อการปฏิบัติ
เพื่อบรรลุเป้าหมาย
- 3.1.2.6 บุคลากรมีความรู้ความสามารถทางด้านเทคโนโลยี
ไม่เพียงพอ
- 3.1.2.7 บุคลากรขาดความร่วมมือและทักษะการทำงาน
เป็นทีมภายในกลุ่มต่าง ๆ
- 3.1.2.8 ภาระงานมีมากกรอบอัตรากำลังมีน้อยทำให้การ
ปฏิบัติงานไม่ครอบคลุม
- 3.1.2.9 บุคลากรยังขาดความรู้ความเข้าใจเกี่ยวกับการใช้เงิน
งบประมาณดำเนินงาน
- 3.1.2.10 องค์การขาดเครื่องมือ วัสดุอุปกรณ์ที่ใช้ในการ
ปฏิบัติงานเฉพาะด้าน
- 3.1.2.11 สถานที่และสภาพแวดล้อมในการปฏิบัติงานไม่เอื้อต่อ
การปฏิบัติงาน
- 3.1.2.12 ศึกษานิเทศก์ บางส่วนทำงานไม่เต็มศักยภาพ
ขาดความยอมรับจากผู้เกี่ยวข้อง
- 3.1.2.13 สภาพภูมิศาสตร์ไม่เอื้อต่อการบริหารจัดการ
- 3.1.2.14 โรงเรียนขนาดเล็กในสังกัดมีจำนวนมาก
- 3.1.2.15 ผู้บริหารโรงเรียนยังไม่พึงพอใจในการรับบริการ
- 3.1.2.16 บุคลากรในสำนักงานบางรายไม่เป็นที่น่าเชื่อถือจาก
โรงเรียน
- 3.1.3 Opportunities (โอกาส)
- 3.1.3.1 สำนักงานคณะกรรมการการศึกษาขั้นพื้นฐานมีการ
พัฒนาบุคลากร ครูผู้สอนอย่างต่อเนื่อง
- 3.1.3.2 รัฐบาลมีนโยบายเกี่ยวกับเทคโนโลยีสารสนเทศ
และการสื่อสารเกี่ยวกับการศึกษาอย่างชัดเจน

- 3.1.3.3 หน่วยงานต้นสังกัดจัดสรรงบประมาณในการบริหารจัดการอย่างต่อเนื่อง
- 3.1.3.4 มีการแข่งขันการแสวงหาความรู้ของบุคลากร เพื่อเตรียมความพร้อมสู่ประชาคมอาเซียน (AEC)
- 3.1.3.5 การประสานงานได้รับความร่วมมือจากทุกภาคส่วน
- 3.1.3.6 มีนโยบายทุกระดับเป็นกรอบแนวทางการปฏิบัติงานที่ชัดเจน
- 3.1.3.7 มีเทคโนโลยีที่เอื้อต่อการปฏิบัติงานอย่างมีประสิทธิภาพ
- 3.1.3.8 ภาครัฐหรือช่วยโดยเฉพาะองค์กรปกครองส่วนท้องถิ่นให้การสนับสนุนการจัดการศึกษา
- 3.1.4 Threats (อุปสรรค)
- 3.1.4.1 ระบบอุปถัมภ์ทำให้ข้าราชการบางส่วนขาดขวัญกำลังใจในการปฏิบัติงาน
- 3.1.4.2 จำนวนบุคลากรลดลงเนื่องจากนโยบายการลดอัตราคนกำลังภาครัฐ
- 3.1.4.3 ข้าราชการบางส่วนไม่ถือปฏิบัติตามระเบียบของทางราชการ
- 3.1.4.4 ความก้าวหน้าด้านเทคโนโลยีทำให้นักเรียนเกิดพฤติกรรมลอกเลียนแบบที่ไม่ดี
- 3.1.4.5 ผู้บริหาร ครูและบุคลากรทางการศึกษา เข้าใจนโยบายไม่เป็นไปในทางเดียวกัน
- 3.1.4.6 ระบบราชการมีขั้นตอนการปฏิบัติที่ซับซ้อนหลายขั้นตอน
- 3.1.4.7 ระบบเทคโนโลยีการสื่อสารเกิดปัญหาด้านเทคนิคส่งผลต่อการปฏิบัติงาน
- 3.1.4.8 สภาพภูมิทัศน์และการคมนาคมเป็นอุปสรรคไม่เอื้อต่อการบริหารจัดการ
- 3.1.4.9 โรงเรียนขนาดเล็กมีจำนวนมาก

4. ประเด็นยุทธศาสตร์

4.1 หลักสูตรและกระบวนการจัดการเรียนรู้

4.1.1 กลยุทธ์

4.1.1.1 การพัฒนากระบวนการจัดการเรียนการสอนภาษาอังกฤษ
ตามหลักสูตร

4.1.1.2 พัฒนาหลักสูตรท้องถิ่นของสถานศึกษาให้สอดคล้องกับ
บริบทของสถานศึกษา

4.1.1.3 พัฒนาการจัดกระบวนการเรียนรู้ทักษะในศตวรรษที่ 21

4.1.1.4 ปลุกฝังคุณธรรมจริยธรรมและค่านิยมหลักของคนไทย
12 ประการ

4.1.1.5 ปลุกฝังจิตสำนึกในการอนุรักษ์ทรัพยากรธรรมชาติและ
สิ่งแวดล้อม

4.1.1.6 สร้างความเข้มแข็งให้นักเรียนและสถานศึกษาในการ
ป้องกันและแก้ไขปัญหาเสพติด

4.1.1.7 ยกระดับทักษะการคิดวิเคราะห์และการใช้กระบวนการ
ตัดสินใจ

4.2 การพัฒนาศักยภาพครูและบุคลากรทางการศึกษา

4.2.1 กลยุทธ์

4.2.1.1 พัฒนาครูและบุคลากรทางการศึกษาสู่ความเป็นมืออาชีพ

4.2.1.2 พัฒนาครูและบุคลากรทางการศึกษาให้มีสมรรถนะด้าน
การจัดการเรียนรู้

4.3 การประกันคุณภาพการศึกษา

4.3.1 กลยุทธ์

4.3.1.1 นิเทศ กำกับ ติดตาม ประเมินผลการจัดการศึกษา

4.3.1.2 ประเมินคุณภาพภายใน

4.3.1.3 ประเมินคุณภาพภายนอก

4.3.1.4 พัฒนาคูณภาพผู้ประเมินการประกันคุณภาพภายใน

4.3.1.5 พัฒนามาตรฐานสถานศึกษา ให้มีความสอดคล้องกับ
มาตรฐานการศึกษาของระดับจังหวัด

4.4 พัฒนาผู้เรียนและงานวิจัยให้มีความสอดคล้องกับความต้องการของ
จังหวัดสกลนคร

4.4.1 กลยุทธ์

4.4.1.1 พัฒนาการศึกษาระดับพื้นฐาน ให้มีความสอดคล้องกับ
เขตเศรษฐกิจพิเศษ

4.4.1.2 สร้างความร่วมมือกับสถาบันอาชีวศึกษาและหรือ
อุดมศึกษาเพื่อความเป็นเลิศด้านอาชีพให้ผู้เรียน

4.4.1.3 พัฒนาการวิจัยของครูและบุคลากรทางการศึกษา
ให้สอดคล้องกับเขตเศรษฐกิจพิเศษ

4.5 เทคโนโลยีสารสนเทศเพื่อการศึกษาไปสู่ประเทศไทย 4.0

4.5.1 กลยุทธ์

4.5.1.1 พัฒนาแผนแม่บทเทคโนโลยีและการสื่อสารเพื่อการศึกษา
ในสำนักงานเขตพื้นที่การศึกษาประถมศึกษาสกลนคร เขต 1

4.5.1.2 พัฒนาระบบเทคโนโลยีสารสนเทศ และการสื่อสาร
ในสำนักงานเขตพื้นที่การศึกษาประถมศึกษาสกลนคร เขต 1 ไปสู่ประเทศไทย 4.0

4.5.1.3 ออกแบบ/ พัฒนา Application เพื่อการศึกษาในสำนักงาน
เขตพื้นที่การศึกษาประถมศึกษาสกลนคร เขต 1

4.5.1.4 เรียนรู้ผ่านระบบ DLTV/ DLIT ในสำนักงานเขตพื้นที่
การศึกษาประถมศึกษาสกลนคร เขต 1

4.5.1.5 ส่งเสริมการเข้าถึงเครือข่ายอินเทอร์เน็ตความเร็วสูง
ในสำนักงานเขตพื้นที่การศึกษาประถมศึกษาสกลนคร เขต 1

4.6 การบริหารจัดการ

4.6.1 กลยุทธ์

4.6.1.1 บริหารจัดการโรงเรียนขนาดเล็กมุ่งสู่คุณภาพ

4.6.1.2 พัฒนาความพร้อมสู่การเป็นโรงเรียนนิติบุคคล

4.6.1.3 โรงเรียนประชารัฐหรือโรงเรียนพี่โรงเรียนน้องหรือ
โรงเรียนคู่พัฒนา

4.6.1.4 ส่งเสริมการบริหารการศึกษาในรูปแบบประชารัฐ

4.6.1.5 สร้างขวัญและกำลังใจของครูและบุคลากรทางการศึกษา

4.7 การพัฒนาสถานศึกษาเป็นแหล่งเรียนรู้ตามหลักปรัชญาของเศรษฐกิจพอเพียง

4.7.1 กลยุทธ์

4.7.1.1 เพิ่มประสิทธิภาพทั้งเชิงปริมาณ คุณภาพ และมาตรฐานของแหล่งเรียนรู้ตามหลักปรัชญาของเศรษฐกิจพอเพียงในสถานศึกษา

4.7.1.2 สร้างความเชื่อมโยงระหว่างศูนย์การเรียนรู้ภูพาน ศูนย์การเรียนรู้ตำบล ศูนย์การเรียนรู้ เศรษฐกิจพอเพียง และแหล่งเรียนรู้ในสถานศึกษาทุกแห่ง

4.7.1.3 ส่งเสริมการพัฒนาคุณภาพชีวิตของผู้เรียนและประชาชนตามหลักปรัชญาของเศรษฐกิจพอเพียง

4.8 การพัฒนาการเกษตรพืชสมุนไพรในสถานศึกษา

4.8.1 กลยุทธ์

4.8.1.1 พัฒนาการจัดการเรียนรู้เกี่ยวกับพืชสมุนไพรในสถานศึกษา

4.8.1.2 พัฒนาศักยภาพในการผลิตและใช้พืชสมุนไพรแก่ผู้เรียนและชุมชน

4.8.1.3 พัฒนายุวเกษตรกรรุ่นใหม่

4.9 พัฒนาทักษะอาชีพของผู้เรียน

4.9.1 กลยุทธ์

4.9.1.1 สร้างทางเลือกเพื่อการประกอบอาชีพ

4.9.1.2 สร้างเสริมการเรียนรู้และพัฒนาทักษะการเรียนรู้ของคน

ทุกกลุ่ม

4.9.1.3 โรงเรียนคู่แฝดวิถีธรรม

4.9.1.4 หนึ่งโรงเรียน หนึ่งหลักสูตรท้องถิ่น

4.9.1.5 หนึ่งผู้เรียน หนึ่งอาชีพ

สำนักงานเขตพื้นที่การศึกษาประถมศึกษาสกลนคร เขต 1 แบ่งออกเป็น 3 เขตพื้นที่การศึกษา ได้แก่

พื้นที่การศึกษาสกลนคร เขต 1 ได้แก่ อำเภอเมืองสกลนคร อำเภอเต่างอย อำเภอโคกศรีสุพรรณ อำเภอโพนนาแก้ว อำเภอภูพาน และอำเภอกุสุมาลย์

พื้นที่การศึกษาศกสกลนคร เขต 2 ได้แก่ อำเภอพังโคน อำเภอส่องดาว อำเภอสว่างแดนดิน อำเภอพรรณานิคม อำเภอกุดบาก อำเภอวาริชภูมิ และอำเภอนิคมน้ำอูน

พื้นที่การศึกษาศกสกลนคร เขต 3 ได้แก่ อำเภออากาศอำนวย อำเภอคำตากล้า อำเภอดงเจริญ อำเภอวาริชภูมิ และอำเภอบ้านม่วง

ส่วนราชการในสำนักงานเขตพื้นที่การศึกษาประถมศึกษาสกลนคร เขต 1 มีอำนาจหน้าที่ดังนี้

1. กลุ่มอำนวยการ มีอำนาจหน้าที่ดังต่อไปนี้

- 1.1 ปฏิบัติงานสารบรรณของสำนักงานเขต
- 1.2 ดำเนินการเกี่ยวกับงานช่วยอำนวยการ
- 1.3 ดำเนินการเกี่ยวกับอาคารสถานที่ สิ่งแวดล้อม และยานพาหนะ
- 1.4 จัดระบบบริหารงาน การควบคุมภายใน และพัฒนาองค์กร

สำนักงานเขต

- 1.5 ประชาสัมพันธ์ เผยแพร่กิจการและผลงานของสำนักงานเขต

และส่วนราชการในสังกัด

- 1.6 เผยแพร่และให้บริการข้อมูลข่าวสาร
- 1.7 ประสานการดำเนินงานระหว่างหน่วยงานภายในและภายนอก

เขตพื้นที่การศึกษา

- 1.8 ประสานงานที่เกี่ยวกับการสรรหากรรมการและอนุกรรมการ

ในระดับต่าง ๆ

- 1.9 ปฏิบัติหน้าที่อื่นที่เกี่ยวข้องกับกิจการภายในของสำนักงานเขต ที่มีใช้

งานของส่วนราชการใดโดยเฉพาะ

- 1.10 ส่งเสริมการจัดสวัสดิการและสวัสดิภาพในสำนักงานเขต

สถานศึกษาและหน่วยงานทางการศึกษา

- 1.11 ปฏิบัติงานร่วมกับหรือสนับสนุนการปฏิบัติงานของหน่วยงานอื่นที่เกี่ยวข้องหรือที่ได้รับมอบหมาย

2. กลุ่มบริหารงานบุคคล มีอำนาจหน้าที่ดังต่อไปนี้

- 2.1 วางแผนอัตรากำลัง กำหนดตำแหน่งและวิทยฐานะ
- 2.2 สรรหา บรรจุ แต่งตั้ง ย้าย โอน และการออกจากราชการของ

ข้าราชการครูและบุคลากรทางการศึกษา

2.3 ดำเนินงานบำเพ็ญความชอบและทะเบียนประวัติ

2.4 พัฒนาบุคลากร ส่งเสริม ยกย่อง เชิดชูเกียรติ และพัฒนามาตรฐาน
วิชาชีพและจรรยาบรรณ

2.5 ดำเนินงานวินัย อุทธรณ์ ร้องทุกข์ และการดำเนินคดีของรัฐ

2.6 ปฏิบัติงานเลขานุการคณะกรรมการบริหารงานบุคคลของ
เขตพื้นที่การศึกษา

2.7 จัดทำมาตรฐาน คุณภาพงาน กำหนดภาระงานขั้นต่ำและเกณฑ์
การประเมินผลงานสำหรับข้าราชการครูและบุคลากรทางการศึกษาของสำนักงานเขต

2.8 ประเมินคุณภาพการบริหารงานบุคคลและจัดทำรายงานประจำปี
ที่เกี่ยวกับการบริหารงานบุคคลของข้าราชการครูและบุคลากรทางการศึกษา ในหน่วยงาน
การศึกษาเพื่อเสนอคณะกรรมการบริหารงานบุคคลเขตพื้นที่การศึกษา
และคณะกรรมการบริหารงานบุคคลของข้าราชการครูและบุคลากรทางการศึกษา

2.9 ปฏิบัติงานร่วมกับหรือสนับสนุนการปฏิบัติงานของหน่วยงานอื่น
ที่เกี่ยวข้องหรือที่ได้รับมอบหมาย

3. กลุ่มนโยบายและแผน มีอำนาจหน้าที่ดังต่อไปนี้

3.1 ศึกษา วิเคราะห์ วิจัย และพัฒนาระบบข้อมูลสารสนเทศเพื่อการ
บริหารและการจัดการศึกษา

3.2 จัดทำนโยบายและแผนพัฒนาการศึกษาให้สอดคล้องกับนโยบาย
มาตรฐานการศึกษา แผนการศึกษา แผนพัฒนาการศึกษาขั้นพื้นฐาน และความต้องการ
ของท้องถิ่น

3.3 วิเคราะห์การจัดตั้งงบประมาณเงินอุดหนุนทั่วไปของสถานศึกษา
และแจ้งการจัดสรรงบประมาณ

3.4 ตรวจสอบ ติดตาม ประเมิน และรายงานผลการใช้จ่ายงบประมาณ
และผลการปฏิบัติตามนโยบายและแผน

3.5 ดำเนินการเกี่ยวกับการจัดตั้ง ยุบ รวม เลิก และโอนสถานศึกษา
ขั้นพื้นฐาน

3.6 ปฏิบัติงานเลขานุการคณะกรรมการเขตพื้นที่การศึกษา

3.7 ปฏิบัติงานร่วมกับหรือสนับสนุนการปฏิบัติงานของหน่วยงานอื่น
ที่เกี่ยวข้องหรือที่ได้รับมอบหมาย

4. กลุ่มส่งเสริมการจัดการศึกษา มีอำนาจหน้าที่ดังต่อไปนี้

- 4.1 ส่งเสริมการจัดการศึกษาขั้นพื้นฐานในรูปแบบการศึกษาในระบบ การศึกษานอกระบบ และการศึกษาตามอัธยาศัย
 - 4.2 ส่งเสริมและสนับสนุนการจัดการศึกษาขั้นพื้นฐานของบุคคล ครอบครัว องค์กรชุมชน องค์กรวิชาชีพ สถาบันศาสนา สถานประกอบการและสถาบัน สังกัดอื่น
 - 4.3 ประสานและส่งเสริมองค์กรปกครองส่วนท้องถิ่นให้สามารถจัดการ ศึกษาสอดคล้องกับนโยบายและมาตรฐานการศึกษา
 - 4.4 ส่งเสริมการจัดการศึกษาสำหรับผู้พิการ ผู้ด้อยโอกาสและผู้มี ความสามารถพิเศษ
 - 4.5 ส่งเสริมงานการแนะแนว สุขภาพอนามัย กีฬาและนันทนาการ ลูกเสือ ยุวกาชาด เนตรนารี ผู้บำเพ็ญประโยชน์ นักศึกษาริชาตทหาร ประชาธิปไตย วินัย นักเรียน การพิทักษ์สิทธิเด็กและเยาวชน และงานกิจการนักเรียนอื่น
 - 4.6 ส่งเสริมสนับสนุนการระดมทรัพยากรเพื่อการศึกษา
 - 4.7 ส่งเสริมงานกิจกรรมพิเศษและงานโครงการอันเนื่องมาจาก พระราชดำริ
 - 4.8 ประสานการป้องกันและแก้ไขปัญหาคาการใช้สารเสพติด และส่งเสริม ป้องกัน แก้ไข และคุ้มครองความปลอดภัยนักเรียนและนักศึกษา รวมทั้งระบบดูแล ช่วยเหลือนักเรียน
 - 4.9 ดำเนินงานวิเทศสัมพันธ์
 - 4.10 ประสาน ส่งเสริมการศึกษากับการศาสนาและการวัฒนธรรม
 - 4.11 ส่งเสริมแหล่งการเรียนรู้ สิ่งแวดล้อมทางการศึกษาและภูมิปัญญา ท้องถิ่น
 - 4.12 ประสานและส่งเสริมสถานศึกษาให้มีบทบาทในการสร้างความ เข้มแข็งของชุมชน
 - 4.13 ปฏิบัติงานร่วมกับหรือสนับสนุนการปฏิบัติงานของหน่วยงานอื่น ที่เกี่ยวข้องหรือที่ได้รับมอบหมาย
5. กลุ่มนิเทศ ติดตาม และประเมินผลการจัดการศึกษา มีอำนาจหน้าที่ ดังต่อไปนี้

5.1 ประสาน ส่งเสริม สนับสนุนและพัฒนาหลักสูตรการศึกษาขั้นพื้นฐาน
หลักสูตรการศึกษาระดับก่อนประถมศึกษาและหลักสูตรการศึกษาพิเศษ

5.2 ศึกษา วิเคราะห์ วิจัย เพื่อพัฒนาหลักสูตร การสอนและ
กระบวนการเรียนรู้ของผู้เรียน

5.3 วิจัย พัฒนา ส่งเสริม ติดตาม ตรวจสอบ และประเมินเกี่ยวกับการ
วัดและการประเมินผลการศึกษา

5.4 วิจัย พัฒนา ส่งเสริม มาตรฐานการศึกษาและการประกันคุณภาพ
การศึกษา รวมทั้งประเมิน ติดตามและตรวจสอบคุณภาพการศึกษา

5.5 นิเทศ ติดตาม และประเมินผลการจัดการศึกษา

5.6 ศึกษา วิเคราะห์ วิจัย พัฒนา ส่งเสริมและพัฒนาสื่อ นวัตกรรม
และเทคโนโลยีทางการศึกษา

5.6 ปฏิบัติงานเลขานุการคณะกรรมการติดตาม ตรวจสอบ ประเมินผล
และนิเทศการศึกษาของเขตพื้นที่การศึกษา

5.7 ปฏิบัติงานร่วมกับหรือสนับสนุนการปฏิบัติงานของหน่วยงานอื่น
ที่เกี่ยวข้องหรือที่ได้รับมอบหมาย

6. กลุ่มบริหารงานการเงินและสินทรัพย์ มีอำนาจหน้าที่ดังต่อไปนี้

6.1 ดำเนินงานเกี่ยวกับงานบริหารการเงิน

6.2 ดำเนินงานเกี่ยวกับงานบริหารงานบัญชี

6.3 ดำเนินงานเกี่ยวกับงานบริหารงานพัสดุ

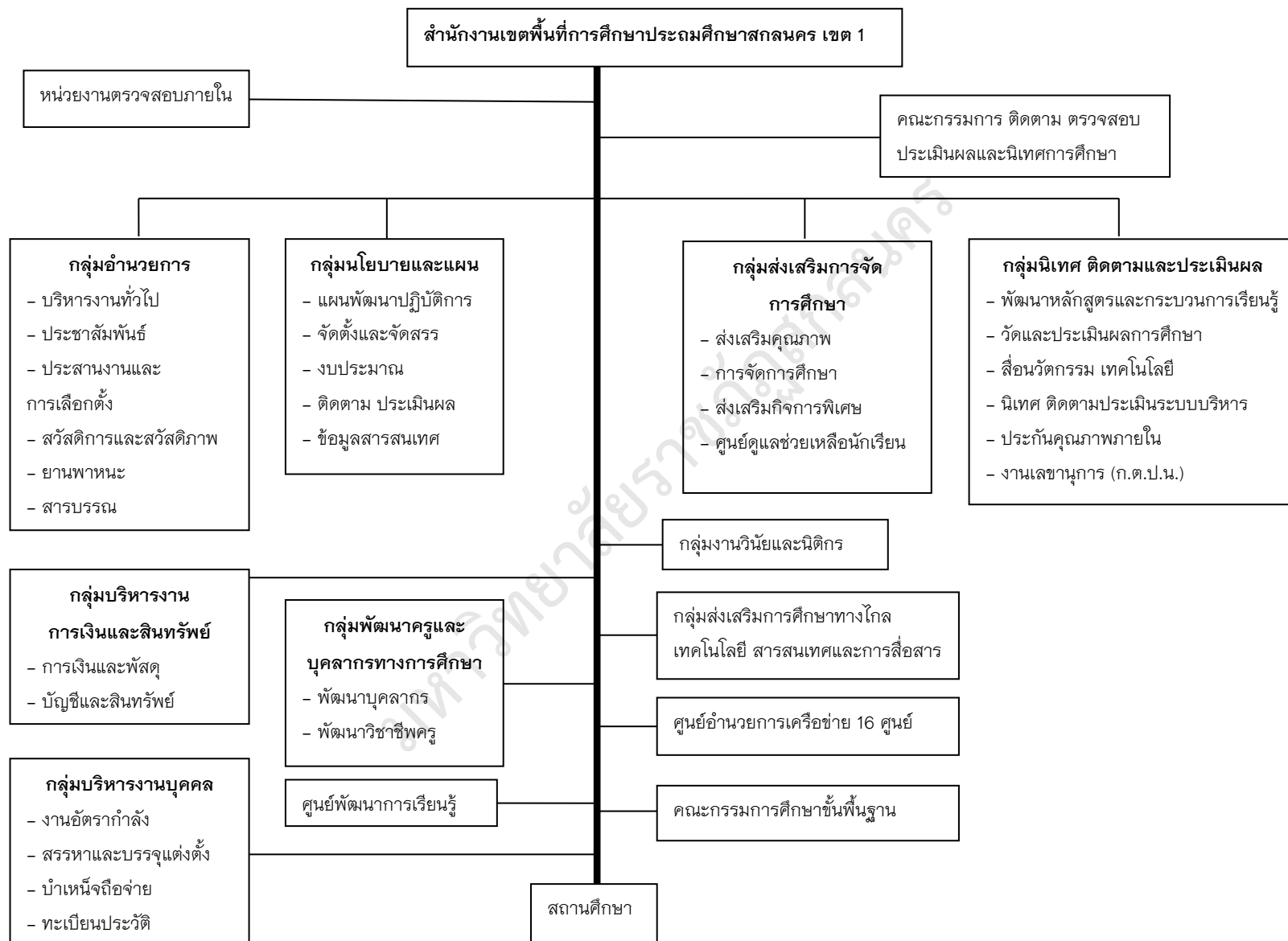
6.4 ดำเนินงานเกี่ยวกับงานบริหารงานบริหารสินทรัพย์

6.5 ให้คำปรึกษาสถานศึกษาเกี่ยวกับการดำเนินงานบริหารการเงิน
งานบัญชี งานพัสดุและงานบริหารสินทรัพย์

6.6 ปฏิบัติงานร่วมกับหรือสนับสนุนการปฏิบัติงานของหน่วยงานอื่น
ที่เกี่ยวข้องหรือที่ได้รับมอบหมาย

5. โครงสร้างการบริหาร

การบริหารจัดการสำนักงานเขตพื้นที่การศึกษาประถมศึกษาสกลนคร
เขต 1 มีโครงสร้างการบริหาร ซึ่งมีรายละเอียด ดังนี้ (ข้อมูลสำนักงานเขตพื้นที่การศึกษา
ประถมศึกษาสกลนคร เขต 1, 2561)



ที่มา : สำนักงานเขตพื้นที่การศึกษาประถมศึกษาสกลนคร เขต 1, 2562, ออนไลน์)

6. รายชื่อโรงเรียน

รายชื่อโรงเรียนในสังกัดสำนักงานเขตพื้นที่การศึกษาประถมศึกษา
สกลนคร เขต 1 จำนวน 175 โรงเรียน ประกอบด้วย <http://www.sakonarea1.go.th/>
ประจำปีการศึกษา 2561

ตาราง 1 รายชื่อโรงเรียนในสังกัดสำนักงานเขตพื้นที่การศึกษาประถมศึกษาสกลนคร เขต 1

ลำดับ	รายชื่อโรงเรียน	นักเรียนระดับ อนุบาล (คน)			บุคลากร ทางการศึกษา (คน)	
		อ.1	อ. 2	อ.3	ผู้บริหาร โรงเรียน	ครูผู้สอน ระดับ ปฐมวัย
1	บ้านพานสหราษฎร์บำรุง	12	21	12	1	2
2	บ้านประชาสุขสันต์	5	17	20	1	2
3	โคกเลาะวิทยาคาร	0	18	17	1	2
4	บ้านโพนบกสหราษฎร์วิทยา	0	3	3	1	1
5	ชุมชนดงมะไฟเจริญศิลป์	13	15	22	1	2
6	ศรีบุญเรืองวิทยาคาร	0	32	42	1	3
7	บ้านโคกก่องสมมิตรวิทยาคาร	0	34	24	1	3
8	บ้านโคกสูง (สหราษฎร์บำรุง)	0	18	13	1	2
9	นายอวัฒนา	0	24	28	1	3
10	จิวต่อนราษฎร์สามัคคีบำรุง	0	13	21	1	2
11	บ้านดอนหมูโพธิ์ศรี “ชุมชนพัฒนา”	0	9	9	1	2
12	ดอนเชียงบาลราษฎร์บำรุงศิลป์	13	11	8	1	2
13	ทุ่งมนพิทยาคาร	0	16	11	1	2
14	ชุมชนเชียงเค็ดราษฎร์รังสรรค์	0	2	10	1	1
15	บ้านป่าหว้าน	0	11	12	1	2
16	บ้านหนองหอย	13	35	40	1	3

ตาราง 1 (ต่อ)

ลำดับ	รายชื่อโรงเรียน	นักเรียนระดับ อนุบาล (คน)			บุคลากร ทางการศึกษา (คน)	
		อ.1	อ. 2	อ.3	ผู้บริหาร โรงเรียน	ครูผู้สอน ระดับ ปฐมวัย
17	ศิริราชบุรีวิทยาคาร	12	21	22	1	2
18	บ้านดอนเชียงคุณ	0	6	8	1	2
19	ดงชนเหล่าแม่ดบ่ารุงวิทย์	0	11	13	1	2
20	บ้านหนองมะเกลือ	0	14	14	1	2
21	บ้านกุดแช่	0	7	8	1	2
22	บ้านนาแก	11	19	12	1	3
23	บ้านดงขวาง	0	8	4	1	2
24	บ้านดงมะไฟสามัคคีราษฎร์อุทิศ	0	16	19	1	2
25	บ้านโพนก้างปลาโนนสมบูรณ์	0	6	9	1	1
26	บ้านนากับแก	0	13	4	1	1
27	บ้านหนองไผ่	0	19	21	1	2
28	บ้านพะโค	4	8	6	1	1
29	ท่าแร่วิทยา	14	27	37	1	3
30	อนุบาลสกจนคร	0	0	0	1	-
31	เชิงชุมราษฎร์นุกูล	0	0	0	1	-
32	สกจนคร(วันครู2501)	12	12	16	1	2
33	นาอ้อยคำสะอาด	0	13	3	1	2
34	เมืองสกจนคร (ธาตุนารายณ์เจงเวง)	0	63	95	1	6
35	บ้านกกลัมโฮง	0	12	16	1	2
36	ธาตุนาเวงวิทยา	0	17	15	1	2
37	ชุมชนโนนหอมไผ่ล้อม	0	16	23	1	3

ตาราง 1 (ต่อ)

ลำดับ	รายชื่อโรงเรียน	นักเรียนระดับ อนุบาล (คน)			บุคลากร ทางการศึกษา (คน)	
		อ.1	อ. 2	อ.3	ผู้บริหาร โรงเรียน	ครูผู้สอน ระดับ ปฐมวัย
38	ห้วยปลาไหลผดุงวิทยา	2	11	6	1	2
39	ผักแพวบำรุงวิทยา	0	10	3	1	2
40	บ้านโพนยางคำ กรป.กลาง พัฒนา	0	5	13	1	2
41	บ้านท่าเยี่ยมน้ำพุ	0	6	7	1	2
42	บ้านหนองปลาตุ๊กศรีวิทยา	10	9	6	1	2
43	บ้านพังขว้างวัฒนศิลป์	0	21	22	1	3
44	บ้านดงยอสามัคคีพิทยาศิลป์	9	10	12	1	2
45	บ้านดงชุมข้าว “คุรุราษฎร์ รังสรรค์ 2”	0	30	26	1	3
46	บ้านโนนสวรรค์สมบูรณ์วิทย	1	7	6	1	2
47	บ้านพังขว้างเหนือ 909 กรป.กลางอุบลรัตน์	0	11	14	1	2
48	ห้วยทรายวิทยา	6	11	20	1	2
49	บ้านหนองนาเลิศ	0	16	11	1	2
50	บ้านม่วงลายราษฎร์ผดุงศิลป์	0	23	21	1	3
51	บ้านนา(คุรุราษฎร์อุทิศวิทยายน)	9	2	12	1	2
52	บ้านดอนแคน “คุรุราษฎร์ ผดุงวิทย”	0	14	11	1	2
53	บ้านท่าม่วง	13	8	9	1	2
54	บ้านดอนสัมพันธ์	1	3	5	1	2

ตาราง 1 (ต่อ)

ลำดับ	รายชื่อโรงเรียน	นักเรียนระดับ อนุบาล (คน)			บุคลากร ทางการศึกษา (คน)	
		อ.1	อ. 2	อ.3	ผู้บริหาร โรงเรียน	ครูผู้สอน ระดับ ปฐมวัย
55	บ้านหนองลาด(ราษฎร์อุทิศ วิทยาคม)	0	21	35	1	3
56	บ้านสายปลาหลาย (คุรุราษฎร์ผดุง)		9	5	1	1
57	บ้านศรีวิชา “คุรุราษฎร์อุทิศ”	0	17	26	1	2
58	บ้านพะเนาว์ราษฎร์บำรุง	0	9	10	1	2
59	บ้านนาคำวิทยาคาร	0	18	14	1	2
60	บ้านลาดกระเซอ (คุรุราษฎร์ชูวิทย์)	0	43	44	1	4
61	บ้านพะเนาว์ราษฎร์บำรุง	0	8	13	1	2
62	บ้านบอนสหราษฎร์บำรุง	0	23	31	1	3
63	บ้านหนองแคนสหราษฎร์วิทยา	0	2	3	1	2
64	บ้านหนองสระ	0	7	7	1	2
65	บ้านคอนยาง (สหราษฎร์บำรุงวิทย์)	0	18	18	1	2
66	บ้านหนองปลาน้อย (สุทธะเรืองศิลป์)	0	20	23	1	2
67	บ้านท่าวัด “คุรุราษฎร์บำรุงวิทย์”	0	12	14	1	2
68	บ้านหนองศาลาราษฎร์บำรุง	0	19	27	1	2
69	บ้านนาดอกไม้ผดุงวิทยา	9	15	20	1	2
70	บ้านน้อยจอมศรี	0	13	11	1	2

ตาราง (ต่อ)

ลำดับ	รายชื่อโรงเรียน	นักเรียนระดับ อนุบาล (คน)			บุคลากร ทางการศึกษา (คน)	
		อ.1	อ. 2	อ.3	ผู้บริหาร โรงเรียน	ครูผู้สอน ระดับ ปฐมวัย
71	บ้านสาบโสมประชาอุทิศ	0	13	11	1	2
72	อนุบาลกุสุมาลย์	0	71	81	1	4
73	บ้านอีบุต	0	23	43	1	3
74	ชุมชนนิรมัย	0	33	37	1	4
75	นาเพียงสว่างวิทยานุกูล	0	43	41	1	4
76	บ้านซ่งเต่า	0	3	11	1	2
77	บ้านกุงศรี	0	14	16	1	2
78	บ้านหนองปลาตอง (ประชาวิทยาคาร)	0	17	13	1	2
79	นาเพียงสว่างวิทยานุกูล (สาขาศรีคงคำ)	0	0	0	1	-
80	บ้านนาเพียงเก่าสนธิราษฎร์ สามัคคี	0	14	24	1	2
81	บ้านโคกม่วง	0	15	13	1	2
82	บ้านนาโพธิ์คูราษฎร์พัฒนา	0	29	24	1	3
83	บ้านบอนสหราษฎร์อุทิศ	9	16	10	1	2
84	บ้านม่วงวิทยา	0	23	12	1	2
85	บ้านนาดี	0	11	15	1	2
86	ไพศาลวิทยา	0	21	15	1	2
87	บ้านโนนแพง เขียวรอนนทอุทิศ 5	6	14	26	1	2
88	บ้านกุดฮู	0	16	22	1	2
89	บ้านห้วยกอกหนองเค็ม	0	11	21	1	2

ตาราง (ต่อ)

ลำดับ	รายชื่อโรงเรียน	นักเรียนระดับ อนุบาล (คน)			บุคลากร ทางการศึกษา (คน)	
		อ.1	อ. 2	อ.3	ผู้บริหาร โรงเรียน	ครูผู้สอน ระดับ ปฐมวัย
90	บ้านกุดสะกอย	0	15	19	1	2
91	บ้านอุ่มจาน	0	13	14	1	2
92	บ้านโคกสะอาด	4	6	14	1	2
93	แก่งคำประชาสามัคคี	0	5	5	1	2
94	ชุมชนปอแสนพันมิตรภาพที่ 211	0	50	8	1	3
95	บ้านสนามบิน	0	5	23	1	2
96	บ้านหนองบัวสร้างวิทยาคาร	0	26	2	1	2
97	บ้านจิวศิริราษฎร์บำรุง	0	12	16	1	2
98	บ้านจันทร์เพ็ญ	0	11	20	1	2
99	บ้านห้วยหวด	0	3	17	1	2
100	บ้านกวนบูน	4	6	0	1	1
101	บ้านโคกกลาง	0	17	14	1	2
102	อนุบาลเต่างอย	0	11	17	1	2
103	บ้านนาอ่างม่วงคำ	0	28	13	1	2
104	บ้านนาตาลคำซ่า	0	30	49	1	4
105	บ้านหนองบึงทวาย	0	23	39	1	4
106	บ้านดงหลวง	0	12	21	1	2
107	บ้านด่านม่วงคำ	0	32	9	1	3
108	บ้านลาดค้อ	0	12	24	1	2
109	บ้านป่าปอสหพัฒนศึกษา	0	3	9	1	2
110	บ้านหนองกอมป่าขาว	0	5	6	1	2

ตาราง (ต่อ)

ลำดับ	รายชื่อโรงเรียน	นักเรียนระดับ อนุบาล (คน)			บุคลากร ทางการศึกษา (คน)	
		อ.1	อ. 2	อ.3	ผู้บริหาร โรงเรียน	ครูผู้สอน ระดับ ปฐมวัย
111	บ้านม่วงไข่ประชาราษฎร์ สงเคราะห์	0	18	4	1	2
112	บ้านนามนประชาสามัคคี	0	23	16	1	3
113	บ้านห้วยหีบวิทยาธาร	0	10	17	1	2
114	บ้านนาสีนวล	0	15	6	1	2
115	บ้านห้วยแคน	0	10	19	1	2
116	บ้านหนองแซ้โนนมาลา	0	10	21	1	2
117	บ้านตองโขบ	0	8	13	1	2
118	อนุบาลโคกศรีสุพรรณ	0	13	24	1	2
119	บ้านแมคณาทม	0	46	56	1	4
120	บ้านโพหนองประชาอุทิศ	0	34	25	1	3
121	บ้านไร่นาดิ	0	17	23	1	2
122	บ้านห้วยยาง	0	12	12	1	2
123	บ้านดงหนองเหียน	0	16	34	1	2
124	บ้านเหล่าโพนค้อ เหล่าราษฎร์วิทยา	0	5	10	1	2
125	บ้านโนนงุง	0	19	16	1	2
126	บ้านเชียงสีอราษฎร์อำนวย	0	25	32	1	3
127	นาแก้วพิทยาคม	0	23	21	1	3
128	บ้านกลางนาเดื่อ	0	30	22	1	3
129	บ้านหนองกระบอกราษฎร์อุทิศ วิทยา	0	31	25	1	3

ตาราง 1 (ต่อ)

ลำดับ	รายชื่อโรงเรียน	นักเรียนระดับ อนุบาล (คน)			บุคลากร ทางการศึกษา (คน)	
		อ.1	อ. 2	อ.3	ผู้บริหาร โรงเรียน	ครูผู้สอน ระดับ ปฐมวัย
130	หนองผือเทพนิมิต	0	19	19	1	2
131	บ้านโคกแก้ว	21	24	19	1	2
132	บ้านนาเดื่อ	0	7	4	1	2
133	บ้านนาตงสหราษฎร์อุทิศ	0	23	18	1	2
134	บ้านป่าพาง	0	21	17	1	2
135	บ้านป่งสหราษฎร์บำรุง	0	30	25	1	2
136	โพนงามโคกวิทยาจารย์	0	34	21	1	2
137	บ้านแป้นสามัคคีราษฎร์บำรุง	0	10	10	1	2
138	ท่าศาลาราชราษฎร์วิทยา	0	20	13	1	2
139	บ้านน้ำพุครูราษฎร์สงเคราะห์	0	19	16	1	2
140	โพนบกผดุงศาสตร์	0	9	13	1	2
141	อนุบาลโพนนาแก้ว	0	13	9	1	2
142	บ้านโพนวัฒนาวิทยา	0	28	32	1	3
143	บ้านวังปลาเชื่อม	0	29	28	1	3
144	บ้านนาจาน	0	14	8	1	2
145	บ้านกกปลาชีวนาใต้	0	13	14	1	2
146	บ้านหนองครองราษฎร์ประสงค์	0	19	20	1	2
147	บ้านโคกภู	0	15	16	1	2
148	บ้านป่อเดือ้นห้า	0	25	18	1	2
149	อนุบาลภูพาน	0	20	19	1	2
150	บ้านยางโกลนเจริญราษฎร์ โพนบูลย์	0	20	24	1	2

ตาราง 1 (ต่อ)

ลำดับ	รายชื่อโรงเรียน	นักเรียนระดับ อนุบาล (คน)			บุคลากร ทางการศึกษา (คน)	
		อ.1	อ. 2	อ.3	ผู้บริหาร โรงเรียน	ครูผู้สอน ระดับ ปฐมวัย
151	เขื่อนน้ำพุง	0	28	19	1	2
152	บ้านสร้างแก้วราษฎร์พัฒนา	0	37	51	1	3
153	ชุมชนบ้านสร้างค้อ	0	9	15	1	2
154	บ้านชมภูพาน	0	39	43	1	3
155	บ้านใหม่พัฒนา	0	24	25	1	2
156	บ้านต่อนราษฎร์ดำรงวิทย์	0	18	8	1	2
157	น้ำพุงจักระเปียบวิทยา	0	10	9	1	2
158	บ้านส่องลิ้มประชาสรร	0	26	13	1	2
159	บ้านหลุบเลา	0	15	24	1	2
160	กุดบากรราษฎร์บำรุง	0	37	30	1	3
161	บ้านกุดแฮดวัฒนราษฎร์ผดุง	0	39	27	1	3
162	บ้านบัวคูราษฎร์สามัคคี	0	53	72	1	4
163	ชุมชนบ้านกุดไผ่	0	18	23	1	3
164	บ้านกลาง “ผดุงราษฎร์วิทยา”	0	19	19	1	2
165	บ้านค้อน้อย	0	24	31	1	2
166	บ้านค้อใหญ่	0	29	34	1	3
167	บ้านนาม่องดงนิมิตวิทยา	0	15	21	1	2
168	บ้านกุดน้ำใส	0	17	17	1	2
169	บ้านหนองคำดารกานนท์วิทยา	0	6	25	1	2
170	บ้านนาขาม	0	12	10	1	2
171	บ้านโพนงามคูราษฎร์วิทยา	0	12	19	1	2
172	บ้านหนองสะโนราษฎร์รังสฤษดิ์	0	17	17	1	2

ตาราง 1 (ต่อ)

ลำดับ	รายชื่อโรงเรียน	นักเรียนระดับอนุบาล (คน)			บุคลากร ทางการศึกษา (คน)	
		อ.1	อ. 2	อ.3	ผู้บริหาร โรงเรียน	ครูผู้สอน ระดับ ปฐมวัย
173	บ้านเชิงดอย	0	23	27	1	2
174	บ้านสะพานสาม	0	16	19	1	2
175	นางอวยโพนปลาไหล	0	2	3	1	2
รวม		213	3,432	3,701	175	387

ที่มา : สำนักงานเขตพื้นที่การศึกษาประถมศึกษาสกลนคร เขต 1

สรุปได้ว่า การบริหารจัดการสำนักงานเขตพื้นที่การศึกษาประถมศึกษาสกลนคร เขต 1 มีโรงเรียนประถมศึกษา จำนวน 175 โรงเรียน ประกอบด้วย ผู้บริหารโรงเรียน จำนวน 175 คน และครูผู้สอนระดับปฐมวัย จำนวน 387 คน มีนักเรียนระดับอนุบาล 1 ทั้งหมด 2133 คน นักเรียนระดับอนุบาล 2 คน จำนวน 3,432 และนักเรียนระดับอนุบาล 3 จำนวน 3,701 คน

งานวิจัยที่เกี่ยวข้อง

การวิจัยในครั้งนี้ ผู้วิจัยได้ค้นคว้า รวบรวมข้อมูล เอกสารและรายงานการวิจัยที่เกี่ยวข้องกับการศึกษาปฐมวัยในประเทศไทย ดังนี้

1. งานวิจัยในประเทศ

ฉวีวรรณ สิมวัฒนาสมุทร (2553, หน้า 133) ได้ศึกษาเรื่องสภาพและปัญหาการดำเนินงานจัดการศึกษาระดับปฐมวัยในโรงเรียน สังกัดสำนักงานเขตพื้นที่การศึกษาในจังหวัดนครพนม พบว่า 1) สภาพการดำเนินงานจัดการศึกษาปฐมวัยในโรงเรียน สังกัดสำนักงานเขตพื้นที่ การศึกษาในจังหวัดนครพนม ในภาพรวมอยู่ในระดับมาก 2) ปัญหาการดำเนินงานจัดการศึกษาปฐมวัยใน โรงเรียนสังกัดสำนักงานเขตพื้นที่ การศึกษาในจังหวัดนครพนม ในภาพรวมอยู่ในระดับน้อย 3) สภาพการ ดำเนินงานจัดการศึกษาปฐมวัยในโรงเรียนสังกัดสำนักงานเขตพื้นที่การศึกษาในจังหวัดนครพนม จำแนกตาม

สถานภาพตำแหน่ง ไม่แตกต่างกัน 4) ปัญหาการดำเนินงานจัดการศึกษาปฐมวัยในโรงเรียนสังกัดสำนักงานเขต พื้นที่การศึกษาในจังหวัดนครพนม จำแนกตามสถานภาพตำแหน่ง ไม่แตกต่างกัน 5) สภาพการดำเนินงานจัดการศึกษาปฐมวัยในโรงเรียน สังกัดสำนักงานเขตพื้นที่การศึกษาในจังหวัดนครพนม ตามความคิดเห็นของ ผู้บริหารและครูผู้สอนระดับปฐมวัย จำแนกตามสาขาวิชาที่สำเร็จการศึกษา ไม่แตกต่างกัน 6) ปัญหาการดำเนินงานจัดการศึกษาปฐมวัยในโรงเรียนสังกัดสำนักงานเขตพื้นที่การศึกษาในจังหวัดนครพนม ตามความคิดเห็นของผู้บริหารและครูผู้สอนระดับปฐมวัย จำแนกตามสาขาวิชาที่สำเร็จการศึกษา ไม่แตกต่างกัน 7) สภาพการดำเนินงานจัดการศึกษาปฐมวัยในโรงเรียนสังกัดสำนักงานเขตพื้นที่การศึกษาในจังหวัดนครพนม ตามความคิดเห็นของผู้บริหารและครูผู้สอนระดับปฐมวัย จำแนกตามประสบการณ์การทำงาน ไม่แตกต่างกัน 8) ปัญหาการดำเนินงานจัดการศึกษาปฐมวัยในโรงเรียนสังกัดสำนักงานเขตพื้นที่การศึกษาในจังหวัดนครพนม ตามความคิดเห็นของผู้บริหารและครูผู้สอนระดับปฐมวัย จำแนกตามประสบการณ์การทำงาน ไม่แตกต่างกัน 9) สภาพการดำเนินงานจัดการศึกษาปฐมวัยในโรงเรียนสังกัดสำนักงานเขตพื้นที่การศึกษาในจังหวัดนครพนม ตามความคิดเห็นของผู้บริหารและครูผู้สอนระดับปฐมวัย จำแนกตามขนาดโรงเรียน แตกต่างกันอย่างมีนัยสำคัญทางสถิติที่ระดับ .05

ผู้บริหารและครูผู้สอนในโรงเรียนขนาดเล็ก และขนาดกลางมีความคิดเห็นสูงกว่าผู้บริหารและครูในโรงเรียนขนาดใหญ่ 10) ปัญหาการดำเนินงานจัดการศึกษาปฐมวัยในโรงเรียนสังกัด สำนักงานเขตพื้นที่การศึกษาในจังหวัดนครพนม ตามความคิดเห็นของผู้บริหารและครูผู้สอนระดับปฐมวัย จำแนกตามขนาดโรงเรียน ไม่แตกต่างกัน 11) การดำเนินงานจัดการศึกษาปฐมวัยโรงเรียน สังกัดสำนักงานเขตพื้นที่การศึกษาในจังหวัดนครพนมด้านที่ต่องหาแนวทางส่งเสริม ได้แก่ ด้านการจัดกิจกรรมที่ส่งเสริม พัฒนาการและการเรียนรู้ของเด็ก ด้านการบูรณาการการเรียนรู้ ด้านการประเมินพัฒนาการและการเรียนรู้ของ เด็กและด้านความสัมพันธ์และการมีส่วนร่วมของผู้ปกครองและชุมชนในการจัดการศึกษา ซึ่งผู้วิจัยได้นำเสนอ แนวทางการส่งเสริมไว้แล้ว

เนตรชนก รักกาญจน์นุ (2558, บทคัดย่อ) ได้ศึกษาเรื่องการจัดประสบการณ์การเรียนรู้โดยใช้วรรณกรรมเป็นฐานเพื่อเสริมสร้างทักษะทางสังคมของเด็กปฐมวัย ผลการวิจัยพบว่า หลังการจัดประสบการณ์การเรียนรู้โดยใช้วรรณกรรมเป็นฐานเด็กปฐมวัยมีทักษะทางสังคมสูงกว่าก่อนการจัดประสบการณ์การเรียนรู้ แตกต่างกัน

อย่างมีนัยสำคัญทางสถิติที่ระดับ 0.01 และหลังการจัดประสบการณ์การเรียนรู้มีความคงทนของทักษะทางสังคมแตกต่างกัน

อโนชา ธีรธำรง (2550, หน้า 55) ได้ศึกษาเรื่องการใช้รูปแบบกิจกรรมศิลปะสร้างสรรค์เพื่อการเรียนรู้ต่อการพัฒนาทักษะทางสังคมของเด็กปฐมวัย ผลการวิจัยพบว่า ทักษะทางสังคมของเด็กปฐมวัยหลังผ่านกิจกรรมรูปแบบศิลปะสร้างสรรค์เพื่อการเรียนรู้แล้วมีทักษะพื้นฐานทางสังคมโดยรวมและจำแนกรายทักษะมีค่าเฉลี่ยคะแนนสูงขึ้นอย่างมีนัยสำคัญทางสถิติที่ระดับ .05 เมื่อเปรียบเทียบกับก่อนการทดลอง

วิจิตรา ตั้งตระการพงษ์และคณะ (2553, บทคัดย่อ) ได้ศึกษาเรื่องปัญหาและความต้องการการจัดการศึกษาปฐมวัยของโรงเรียนสังกัดสำนักงานเขตพื้นที่การศึกษาบุรีรัมย์ เขต 3 พบว่า 1) ปัญหาในการจัดการศึกษาปฐมวัยตามความคิดเห็นของผู้บริหารโรงเรียน และครูผู้สอนระดับปฐมวัย สังกัดสำนักงานเขตพื้นที่การศึกษาบุรีรัมย์ เขต 3 โดยรวมอยู่ในระดับน้อย 2) ความต้องการในการจัดการศึกษาปฐมวัยตามความคิดเห็นของผู้บริหารโรงเรียน และครูผู้สอนระดับปฐมวัย โดยรวมอยู่ในระดับมาก 3) ปัญหาในการจัดการศึกษาปฐมวัยตามความคิดเห็นของผู้บริหารโรงเรียน และครูผู้สอนระดับปฐมวัย โดยรวมมีปัญหาแตกต่างกันอย่างมีนัยสำคัญทางสถิติที่ .05 4) ความต้องการในการจัดการศึกษาปฐมวัยตามความคิดเห็นของผู้บริหารโรงเรียนและครูผู้สอนระดับปฐมวัย โดยรวมมีความต้องการแตกต่างกันอย่างมีนัยสำคัญทางสถิติที่ .05 5) ปัญหาในการจัดการศึกษาปฐมวัยตามความคิดเห็นของผู้บริหารโรงเรียน จำแนกตามประสบการณ์ในการปฏิบัติงาน โดยรวมมีปัญหาแตกต่างกันอย่างมีนัยสำคัญทางสถิติที่ระดับ .05 6) ปัญหาการจัดการศึกษาปฐมวัยตามความคิดเห็นของครูผู้สอนระดับปฐมวัยที่มีประสบการณ์ในการปฏิบัติงานต่างกัน โดยรวมมีปัญหาแตกต่างกันอย่างมีนัยสำคัญทางสถิติที่ระดับ .01 7) ความต้องการในการจัดการศึกษาปฐมวัยตามความคิดเห็นของผู้บริหารโรงเรียน และครูผู้สอนระดับปฐมวัย จำแนกตามประสบการณ์ในการปฏิบัติงานโดยรวม พบว่ามีความต้องการไม่แตกต่างกัน และ 8) ปัญหาการจัดการศึกษาปฐมวัยตามความคิดเห็นของผู้บริหารโรงเรียน และครูผู้สอนระดับปฐมวัยที่ปฏิบัติงานในโรงเรียนที่มีขนาดโรงเรียนต่างกัน โดยรวมมีปัญหาแตกต่างกันอย่างมีนัยสำคัญทางสถิติที่ระดับ .05 ส่วนความต้องการการจัดการศึกษาปฐมวัยตามความคิดเห็นของผู้บริหารโรงเรียน และครูผู้สอนระดับปฐมวัยที่ปฏิบัติงานในโรงเรียนที่มีขนาดโรงเรียนต่างกัน โดยรวมพบว่ามีความต้องการไม่แตกต่างกัน

กชนันท์ ศรีสุข (2554, หน้า 65) ได้ศึกษาเรื่องการศึกษาปัญหาการจัดการเรียนการสอนที่เน้นผู้เรียนเป็นสำคัญตามความคิดเห็นของครูอนุบาลในสถานศึกษาชั้นพื้นฐาน สังกัดสำนักงานเขตพื้นที่การศึกษาปราจีนบุรี พบว่า 1. ปัญหาการจัดการเรียนรู้ที่เน้นผู้เรียนเป็นสำคัญ ปัญหาการจัดการเรียนรู้ที่เน้นผู้เรียนเป็นสำคัญตามความคิดเห็นของครูอนุบาล ในสถานศึกษาชั้นพื้นฐาน สังกัดสำนักงานเขตพื้นที่การศึกษาปราจีนบุรีโดยภาพรวมอยู่ในระดับ ปานกลาง เมื่อพิจารณารายชั้นย่อยของแต่ละชั้น ทั้งสามชั้น พบว่า ชั้นเตรียมการทุกชั้นย่อยมีปัญหาใน ระดับปานกลางเรียงจากค่าเฉลี่ยมากไปหาน้อย คือการเตรียมตนเอง การเตรียมแหล่งข้อมูล และการ จัดทำแผนการจัดการเรียนรู้ชั้นการวัดและประเมินผล ทุกชั้นย่อยมีปัญหาในระดับปานกลาง เรียงลำดับจากค่าเฉลี่ยมากไปหาน้อย คือการวัดและประเมินผลจากแฟ้มสะสมผลงาน การวัดและประเมินผลด้วยวิธีการที่หลากหลาย และการวัดและประเมินผลจากการปฏิบัติ

2. การเปรียบเทียบปัญหาการจัดการเรียนรู้ที่เน้นผู้เรียนเป็นสำคัญ จำแนกตามวุฒิ การศึกษาประสบการณ์ในการสอนชั้นอนุบาลและสาขาที่จบการศึกษา 2.1 ครูที่มีระดับ การศึกษาต่างกัน มีความคิดเห็นเกี่ยวกับปัญหาในการจัดการสอน ที่เน้นผู้เรียนเป็นสำคัญ ไม่แตกต่างกัน 2.2 ครูที่มีประสบการณ์การสอนชั้นอนุบาลต่างกัน มีความคิดเห็นเกี่ยวกับ ปัญหา ในการจัดการสอนที่เน้นผู้เรียนเป็นสำคัญแตกต่างกันอย่างมีนัยสำคัญทางสถิติ ที่ระดับ .05 2.3 ครูที่จบการศึกษาสาขาปฐมวัยและไม่ใช่ปฐมวัย มีความคิดเห็นเกี่ยวกับ ปัญหา ในการจัดการสอนที่เน้นผู้เรียนเป็นสำคัญแตกต่างกันอย่างมีนัยสำคัญทางสถิติ ที่ระดับ .05

มัทนา ฉนวนพยัคฆ์ (2558, บทคัดย่อ) ได้ศึกษาเรื่องปัญหาและแนวทางการพัฒนาการจัดการศึกษาระดับปฐมวัยในสถานศึกษา สังกัดสำนักงานเขตพื้นที่ การศึกษาประถมศึกษารดับปฐมวัยในสถานศึกษา สังกัดสำนักงานเขตพื้นที่ การศึกษาประถมศึกษาจันทบุรี พบว่า 1) ปัญหาการบริหารจัดการศึกษาระดับปฐมวัยของ โรงเรียนโดยรวมและรายด้านอยู่ในระดับปานกลาง เรียงลำดับจากค่าเฉลี่ยมากไปหาน้อย สามลำดับแรก ดังนี้ ด้านการสร้างหลักสูตรที่เหมาะสม ด้านความสัมพันธ์ระหว่างบ้าน และโรงเรียน และด้านการสร้างสภาพแวดล้อมที่เอื้ออำนวยต่อการเรียนรู้ของเด็ก

2) เปรียบเทียบปัญหาการบริหารจัดการศึกษาระดับปฐมวัย จำแนกตามสาขาวิชา ที่จบการศึกษา โดยรวมและรายด้านแตกต่างกันอย่างไม่มีนัยสำคัญทางสถิติ จำแนกตาม ประสบการณ์ในการสอนโดยรวมและรายด้านแตกต่างกันอย่างมีนัยสำคัญทางสถิติที่ระดับ .05 ด้านการสร้างสภาพแวดล้อมที่เอื้ออำนวยต่อการเรียนรู้ของเด็ก ด้านจัดกิจกรรม

ที่ส่งเสริมพัฒนาการและการการเรียนรู้ของเด็ก และด้านความสัมพันธ์ระหว่างบ้าน และโรงเรียนแตกต่างกันอย่างมีนัยสำคัญทางสถิติ และจำแนกตามขนาดโรงเรียน โดยรวม และรายด้านแตกต่างกันอย่างมีนัยสำคัญทางสถิติที่ระดับ .05 และแนวทางพัฒนาการจัดการศึกษาระดับปฐมวัย ได้แก่ 1) การจัดประสบการณ์ให้เหมาะสมกับความต้องการวัย และพัฒนาการของเด็กมุ่งพัฒนาเด็กทั้งปกติ 2) โรงเรียนควรจัดหาสื่อ อุปกรณ์ เครื่องเล่น ให้เหมาะสมและเพียงพอต่อจำนวนเด็ก 3) จัดกิจกรรมให้เด็กได้เรียนรู้จากการปฏิบัติจริง 4) กิจกรรมที่หลากหลายให้เด็กได้ปฏิบัติและเกิดการเรียนรู้ 5) การประเมินพัฒนาการเด็ก อย่างต่อเนื่องและสม่ำเสมอ 6) ผู้สอนกับผู้ปกครองมีการแลกเปลี่ยนข้อมูลเกี่ยวกับเด็ก

สุพัตรา เรืองขจิต (2552, บทคัดย่อ) ได้ศึกษาเรื่องปัญหาการจัดการ การศึกษาปฐมวัยตามทฤษฎีของครูในโรงเรียนปฐมวัยจังหวัดตราด พบว่า 1) ปัญหาการจัดการ การศึกษาปฐมวัย โดยรวมและรายด้านอยู่ในระดับน้อย 2) ผลการเปรียบเทียบ ตามทฤษฎีของครูจำแนกตามวิชาเอกที่สำเร็จการศึกษา ประสบการณ์สอนและที่ตั้งของ โรงเรียน โดยรวมและรายด้านแตกต่างกันอย่างมีนัยสำคัญ 3) การเปรียบเทียบตาม ทฤษฎีของครู จำแนกตามประเภทของโรงเรียน โดยรวมแตกต่างกันอย่างมีนัยสำคัญ ทางสถิติที่ระดับ .05 จำนวน 4 ด้าน ได้แก่ ด้านการประเมินพัฒนาการและการเรียนรู้ของ เด็ก ด้านความสัมพันธ์ระหว่างครูผู้สอนกับครอบครัวของเด็กไม่แตกต่างกัน ได้แก่ ด้านการสร้างหลักสูตรที่เหมาะสมและด้านการจัดกิจกรรมที่ส่งเสริมพัฒนาการและการ เรียนรู้ของเด็ก ผลการเปรียบเทียบปัญหาการจัดการศึกษาระดับปฐมวัย โดยรวมแตกต่างกัน อย่างมีนัยสำคัญทางสถิติที่ระดับ .05 จำนวน 3 ด้าน ได้แก่ การบูรณาการการเรียนรู้ ด้านการประเมินพัฒนาการ และการเรียนรู้ของเด็กและด้านความสัมพันธ์ระหว่างครูผู้สอน กับครอบครัวและแตกต่างกันอย่างมีนัยสำคัญ จำนวน 3 ด้าน ได้แก่ ด้านการสร้าง หลักสูตรที่เหมาะสม ด้านการสร้างสภาพแวดล้อมที่เอื้อต่อการเรียนรู้ของเด็ก และด้านการจัดกิจกรรมที่ส่งเสริมพัฒนาการและการเรียนรู้ของเด็ก

ทัศนีย์ ใต้หลง (2553, บทคัดย่อ) ได้ศึกษาเรื่องปัญหาและแนวทางการ แก้ปัญหาการจัดการศึกษาระดับปฐมวัยในโรงเรียนสังกัดสำนักงานเขตพื้นที่การศึกษา ประถมศึกษาจันทบุรี เขต 1 พบว่า การจัดการศึกษาระดับปฐมวัย โดยรวมในรายด้าน ทุกด้านนั้น มีปัญหาการจัดการศึกษาระดับปฐมวัยอยู่ในระดับปานกลาง ส่วนด้านการ สร้างหลักสูตรที่เหมาะสมอยู่ในระดับน้อย เนื่องจากในปัจจุบันสังคมให้ความสำคัญกับการ จัดการศึกษาปฐมวัยมากขึ้น และเสริมสร้างความเข้าใจที่ถูกต้องแก่ครูผู้ปฏิบัติการสอน

นักศึกษา นักจิตวิทยาและผู้เชี่ยวชาญได้สังเกตเห็นความสำคัญของการจัดการศึกษาปฐมวัยมากขึ้น ด้วยสภาพสังคมและเศรษฐกิจที่เปลี่ยนแปลงไปจากอดีต พ่อแม่ต้องทำงานมากขึ้น มีเวลาสำหรับเลี้ยงลูกน้อย เด็กเล็ก ๆ ที่ยังไม่ถึงวัยเรียน เป็นวัยที่กำลังเลียนแบบพี่เลี้ยง เป็นส่วนใหญ่ อาจได้รับการเลี้ยงดูไม่ถูกวิธีส่งผลต่อประสบการณ์เบื้องต้นของเด็ก ไม่ว่าจะ เป็นในด้านลบหรือบวกจะมีผลต่อพัฒนาการด้านหนึ่งย่อมส่งผลกระทบต่อ การพัฒนาการอื่น ๆ

รัตนภรณ์ เตปินตา (2555, บทคัดย่อ) ได้ศึกษาเรื่องปัญหาการจัดการ การศึกษาระดับปฐมวัยในโรงเรียน สังกัดสำนักงานเขตพื้นที่การศึกษาประถมศึกษาลพบุรี เขต 2 พบว่า ปัญหาการจัดการศึกษาระดับปฐมวัยโดยรวมอยู่ในระดับปานกลาง เมื่อพิจารณาเป็นรายด้าน พบว่า มีค่าเฉลี่ยอยู่ในระดับปานกลางทุกด้าน ได้แก่ ด้านการ สร้างหลักสูตรที่เหมาะสม ด้านการสร้างสภาพแวดล้อมที่เอื้อต่อการเรียนรู้ของเด็ก และด้านการจัดกิจกรรมที่ส่งเสริมพัฒนาการและการเรียนรู้ของเด็ก

อรุณี ทรดาล (2560, หน้า 100) ได้ศึกษาเรื่องพัฒนาการด้านร่างกาย ของเด็กปฐมวัย : แนวทางการส่งเสริมและพัฒนาพัฒนาการด้านร่างกายเป็นกระบวนการ เปลี่ยนแปลงโครงสร้างของร่างกาย การเจริญเติบโต และความสามารถในการใช้กล้ามเนื้อ ใหญ่กล้ามเนื้อเล็กและการทำงานประสานสัมพันธ์ของกล้ามเนื้อส่วนต่าง ๆ ในการ เคลื่อนไหวที่เด็กวัยนี้ใช้เป็นเครื่องมือในการสำรวจตนเองและโลกรอบตัว การส่งเสริมและ พัฒนาด้านร่างกายให้แก่เด็กปฐมวัยนอกจากจะช่วยให้เด็กเจริญเติบโตมีโครงสร้างพื้นฐาน ของร่างกายสมวัยแล้วยังช่วยเสริมสร้างกระดูกและกล้ามเนื้อให้แข็งแรงทำงานได้อย่าง ประสานสัมพันธ์กัน การเชื่อมโยงของเซลล์ประสาทกระตุ้น การทำงานของสมองน้อย และยังช่วยเตรียมความพร้อมในการเขียนให้แก่เด็ก การจัดประสบการณ์เพื่อพัฒนาด้าน ร่างกายให้แก่เด็กปฐมวัยควรมีความเหมาะสมกับบุคลิกภาพหรือความพร้อมของแต่ละ บุคคลโดยมีแนวทางการจัดที่เน้นผู้เรียนเป็นสำคัญ คำนึงถึงความปลอดภัยและให้เด็ก เรียนรู้ด้วยความสุข รวมถึงการเปิดโอกาสให้พ่อแม่ ผู้ปกครองเข้ามามีส่วนร่วม ทั้งนี้ กิจกรรมที่จัดควรให้ครอบคลุม ทั้งด้านสุขภาพอนามัย การใช้กล้ามเนื้อใหญ่และกล้ามเนื้อ เล็กโดยเลือกใช้กิจกรรมและสื่ออุปกรณ์ที่หลากหลายให้สอดคล้องกับลักษณะของ กิจกรรมสำคัญต่อการพัฒนาการด้านร่างกายเด็กปฐมวัยการส่งเสริมและพัฒนา

กาญจนา เพ็ชรตะกั่ว (2555, หน้า 134) ได้ศึกษาเรื่องการจัด ประสบการณ์การเรียนรู้กิจกรรมการเคลื่อนไหวและจังหวะเพื่อพัฒนาการด้านร่างกาย

ของเด็กปฐมวัย พบว่า เด็กปฐมวัยที่ได้รับการพัฒนาประสบการณ์การเรียนรู้กิจกรรมเคลื่อนไหวและจังหวะมีพัฒนาการด้านร่างกายหลังการจัดประสบการณ์สูงกว่าก่อนการจัดประสบการณ์

ญาณีศา บุญพิมพ์ (2552, หน้า 55 อ้างถึงใน วรดี เลิศไกร (2533, หน้า 60-65) ได้ศึกษาเรื่องเปรียบเทียบผลการจัดประสบการณ์ที่มีต่อพัฒนาการของเด็กปฐมวัย พบว่า 1) เด็กปฐมวัยได้รับการจัดกิจกรรมตามแผนการจัดประสบการณ์และเด็กปฐมวัยที่ได้รับการจัดกิจกรรมไม่เป็นไปตามแผนการจัดประสบการณ์มีพัฒนาการทางด้านร่างกาย อารมณ์ จิตใจ สังคมและสติปัญญา 2) เด็กปฐมวัยได้รับการจัดกิจกรรมตามแผนการจัดประสบการณ์มีพัฒนาการทุกด้านคือ ด้านร่างกาย อารมณ์ จิตใจ สังคม และสติปัญญาสูงกว่าเด็กปฐมวัยที่ไม่ได้รับการจัดกิจกรรมตามแผนการจัดประสบการณ์อย่างมีนัยสำคัญทางสถิติที่ระดับ .01 เมื่อพิจารณาพัฒนาการแต่ละด้าน พบว่า เด็กปฐมวัยที่ได้รับการจัดกิจกรรมตามแผนประสบการณ์มีการพัฒนาการด้านร่างกายสูงกว่าอย่างมีนัยสำคัญทางสถิติที่ระดับ .05 ส่วนพัฒนาการทางด้านอารมณ์ จิตใจ สังคม และสติปัญญาสูงกว่าอย่างมีนัยสำคัญทางสถิติที่ระดับ .01

2. งานวิจัยในต่างประเทศ

Larkin (1992, p. 379) ได้ศึกษาเรื่องผู้บริหารโรงเรียนอนุบาลถึงสภาพความเป็นผู้นำในเรื่องการศึกษาในระดับอนุบาลเป็นการสำรวจว่า ผู้บริหารโรงเรียนคาดหวังและความต้องการในบทบาทตามโครงสร้างองค์กรอย่างไร ประสบการณ์ที่เป็นทางการและไม่เป็นทางการจะช่วยเตรียมการในการที่แสดงบทบาทภาวะผู้นำอย่างไร พบว่า ผู้บริหารโรงเรียนอนุบาลมีบทบาททางการบริหารตั้งแต่การรับผิดชอบต่อการดูแลรักษาทั่วไปในโรงเรียนไปจนถึงการติดต่อกับครูและผู้ปกครอง ความรับผิดชอบต่อการรับเด็ก งบประมาณ การหาเงินทุน การพัฒนาบุคลากรแตกต่างกันไปตามสภาพของแหล่งเงินทุน ขนาด และการให้ได้รับความช่วยเหลือที่ทำได้จากการบริหาร และมีการเตรียมตัวการเรียนรู้เบื้องต้นในการบริหารขึ้นอยู่กับการลองถูกลองผิด การมีผู้ช่วยผู้บริหารจะทำให้เกิดความสำเร็จ ด้านรูปแบบการจัดการในเรื่องบรรยากาศและการร่วมมือภายในโรงเรียนและชุมชน

Howes and Clifford (1993, p. 331) ได้ศึกษาเรื่องการจัดการศึกษาระดับปฐมวัย พบว่า อัตราเงินเดือนของครู มีความสัมพันธ์กับประสิทธิภาพในการสอนและการจัดสภาพแวดล้อมในห้องเรียน นอกจากนี้ในการเปรียบเทียบสถานภาพของ

ผู้จัดบริการระหว่างศูนย์เด็กที่จัดขึ้นเพื่อผลกำไรกับศูนย์ที่เป็นการจัดแบบการกุศล พบว่ามีความแตกต่างกันในเรื่องการจัดสภาพแวดล้อมในการบริหารงานให้กับบุคลากร โดยศูนย์บริการดูแลเด็กปฐมวัยที่จัดตั้งเพื่อต้องการผลกำไร มีบรรยากาศในการทำงานที่แย่กว่าการจ่ายเงินเดือนนั้นก็ต่ำกว่าแต่มีอัตราส่วนระหว่างครูกับนักเรียนสูงกว่าศูนย์ที่จัดใน ลักษณะไม่มุ่งหวังผลกำไร

Pena (2000, pp. 42-54) ได้ศึกษาเรื่องปัจจัยที่มีอิทธิพลต่อการมีส่วนร่วมของผู้ปกครองในการจัดการศึกษา พบว่า ปัจจัยที่เกี่ยวข้องและมีอิทธิพลต่อการเข้ามามีส่วนร่วมของผู้พ่อ แม่และปกครองในด้านภาษา สมาคมผู้ปกครอง ระดับการศึกษาทัศนคติของบุคลากรในโรงเรียน วัฒนธรรม สภาพของครอบครัว และความไม่ตระหนักของครูเกี่ยวกับปัจจัยต่าง ๆ ที่มีอิทธิพลต่อการมีส่วนร่วมของผู้ปกครอง

Fantuzzo (2000, p. 60) ได้ศึกษาเรื่องการมีส่วนร่วมของผู้ปกครองในการศึกษาระดับปฐมวัย พบว่า การมีส่วนร่วมของผู้ปกครองในการศึกษาปฐมวัยมี 3 ลักษณะ คือ การมีส่วนร่วม ในกิจกรรมที่บ้าน การมีส่วนร่วมในกิจกรรมที่โรงเรียน และการเข้าร่วมประชุมของโรงเรียน สำหรับผู้ปกครองที่เข้ามามีส่วนร่วม พบว่า ผู้ปกครองที่มีการศึกษาสูงกว่าจะมีส่วนร่วมในการศึกษาระดับปฐมวัยมากกว่าผู้ปกครองที่มีการศึกษาน้อย และผู้ปกครองที่ติดต่อกับโรงเรียนในระดับสูงไม่มีความสัมพันธ์กับระดับการมีส่วนร่วมของผู้ปกครองในการศึกษาของเด็กเด่น

Den (2000, อ้างถึงใน ธรรมชาติ สืบสินธุ์สกุลไชย, 2551, หน้า 75) ได้ศึกษาเรื่องการศึกษามาตรฐานด้านความปลอดภัยและแนวทางการป้องกันในเด็กระดับปฐมวัย พบว่า นอกจากการจัดสาระการเรียนรู้ในระดับปฐมวัยแล้ว ความปลอดภัยก็ไม่อาจมองข้ามซึ่งความปลอดภัยดังกล่าวมิได้หมายถึงอุบัติเหตุทั่วไปเท่านั้นแต่ยังหมายถึงความมั่นคงต่อจิตใจอีกด้วย โดยเฉพาะบุคคลที่เกี่ยวข้องรอบตัวเด็ก ผู้เชี่ยวชาญได้ให้แนวคิดไว้ว่า ควรมีการออกแบบการสอนที่ปลอดภัย เมื่อเด็กมีปัญญาควรมีการรักษาอย่างเป็นระบบและควรมีบุคลากรที่เชี่ยวชาญในการวางแผนจัดหลักสูตรความปลอดภัยในสถานศึกษาอีกด้วย

Edgar (2002, อ้างถึงใน ธรรมชาติ สืบสินธุ์สกุลไชย, 2551, หน้า 75) ได้ศึกษาเรื่องด้านโรงเรียนอนุบาลว่าเป็นสถานที่ ๆ เด็กส่วนมากจะได้เริ่มสร้างแบบแผนที่ดีให้เกิดต่อตนเองต่อเพื่อนและต่อคนในสังคมซึ่งโรงเรียนสามารถเป็น สถานที่ ๆ เด็กได้เริ่มฝึกและเรียนรู้ทักษะต่าง ๆ ให้เกิดความชำนาญอย่างแท้จริง เพื่อที่จะ นำไปใช้ใน

ชีวิตประจำวันของพวกเขาได้ตลอดเวลา เพราะฉะนั้นผู้ปกครองจึงมีความสำคัญในการเข้ามา มีบทบาทด้านการศึกษาโดยเข้ามารับรู้ถึงการจัดการศึกษาของโรงเรียนเพื่อจะเลือกโรงเรียนที่สามารถไว้ใจได้ และเป็นสถานที่ที่เหมาะสมกับเด็ก

Diana (2004, อ้างถึงใน รัตมี ตูจันดา, 2557, หน้า 68) ได้ศึกษาเกี่ยวกับความสำคัญของโรงเรียนอนุบาลในด้านความต้องการของผู้ปกครองในการเรียนรู้ของเด็กนั้น ส่วนใหญ่จะต้องเกี่ยวข้องกับ การดำเนินชีวิตและความเป็นอยู่ให้สามารถอยู่ร่วมกันอย่างเสมอภาคและความเท่าเทียมกัน ไม่มีการทำร้ายกัน เด็กจะกล่าวคำขอโทษเมื่อรู้ว่าตนเองทำผิด ซึ่งถือได้ว่าเป็นการเข้าไปสู่การเรียนรู้ภายในโรงเรียนเพื่อนำมาใช้ในชีวิตประจำวันให้ได้ โดยมีความสมดุล ไม่ว่าจะเป็นการเรียนและการเล่น ซึ่งเด็กควรที่จะได้รับรู้มากที่สุด

Henderson and et.al. (2007, p. 11) ได้ศึกษาเรื่องความเป็นหุ้นส่วนของผู้ปกครองและสถานศึกษา มีส่วนเชื่อมโยงกับความสำเร็จในการศึกษาของนักเรียน พบว่าสถานศึกษาที่ให้ความสำคัญต่อการเป็นหุ้นส่วนของผู้ปกครองจะได้รับความนับถือและไว้วางใจจากชุมชน บุคลากรของสถานศึกษาและครอบครัว สถานศึกษามักจะมีบุคลากรที่มีกำลังใจดีและได้รับการชื่นชม สนับสนุนจากครอบครัวสูงและประสบความสำเร็จในการดำเนินการตามแผนพัฒนาสถานศึกษา

จากการศึกษาหลักการ แนวคิด และทฤษฎีการจัดการศึกษาระดับปฐมวัย แนวคิดเกี่ยวกับประสิทธิภาพการจัดประสบการณ์การเรียนรู้ บริบทสังกัดสำนักงานเขตพื้นที่การศึกษาประถมศึกษาสกลนคร เขต 1 และงานวิจัยภายในประเทศและต่างประเทศ พบว่า สภาพปัญหาและประสิทธิภาพการจัดประสบการณ์เพื่อส่งเสริมพัฒนาการตามวัยของเด็กปฐมวัย ประกอบด้วย 4 ด้าน ได้แก่ การส่งเสริมพัฒนาการด้านร่างกาย การส่งเสริมพัฒนาการด้านอารมณ์จิตใจ การส่งเสริมพัฒนาการด้านสังคม และการส่งเสริมพัฒนาการด้านสติปัญญาและในการศึกษาคั้งนี้ ผู้วิจัยจึงให้ความสำคัญและจำเป็นต่อการจัดการศึกษาปฐมวัย เพื่อศึกษาสภาพปัญหาและประสิทธิภาพการจัดประสบการณ์เพื่อส่งเสริมพัฒนาการตามวัยของเด็กปฐมวัย และหาแนวทางการส่งเสริมพัฒนาการเด็กปฐมวัยให้มีประสิทธิภาพเพื่อให้มีคุณภาพการศึกษาและมีคุณลักษณะอันพึงประสงค์ตามมาตรฐานการศึกษาแห่งชาติ ดังภาพประกอบ 1