

บทที่ 4

ผลการวิเคราะห์ข้อมูล

การวิจัยเรื่องการพัฒนาตัวบ่งชี้การเป็นชุมชนการเรียนรู้ทางวิชาชีพในโรงเรียนสังกัดสำนักงานเขตพื้นที่การศึกษาประถมศึกษานครพนม เขต 2 นี้ มีความมุ่งหมายเพื่อพัฒนาตัวบ่งชี้การเป็นชุมชนการเรียนรู้ทางวิชาชีพในโรงเรียน สังกัดสำนักงานเขตพื้นที่การศึกษาประถมศึกษานครพนม เขต 2 และตรวจสอบความสอดคล้องระหว่างโมเดลโครงสร้างตัวบ่งชี้การเป็นชุมชนการเรียนรู้ทางวิชาชีพในโรงเรียน สังกัดสำนักงานเขตพื้นที่การศึกษาประถมศึกษานครพนม เขต 2 ที่พัฒนาขึ้นกับข้อมูลเชิงประจักษ์ โดยมีสัญลักษณ์ที่ใช้ในการวิเคราะห์ข้อมูล ดังนี้

สัญลักษณ์ที่ใช้ในการวิเคราะห์ข้อมูล

เพื่อให้สะดวกในการทำความเข้าใจ ผู้วิจัยจึงนำเสนอเป็นลำดับ ดังต่อไปนี้

1. สัญลักษณ์และอักษรย่อที่ใช้ในการวิเคราะห์ข้อมูลเพื่อให้เกิดความเข้าใจตรงกันในการนำเสนอและการแปลความหมายผลการวิเคราะห์ข้อมูล ผู้วิจัยได้กำหนดสัญลักษณ์และอักษรย่อที่ใช้ในการวิเคราะห์ข้อมูล ดังนี้

1.1 อักษรย่อที่ใช้แทนองค์ประกอบหลัก องค์ประกอบย่อย และตัวบ่งชี้

TEAM แทน ด้านการทำงานเป็นทีม ประกอบด้วย 4 องค์ประกอบย่อย

TEAM1 แทน การมีส่วนร่วมในการทำงานประกอบด้วย 4 ตัวบ่งชี้ ดังนี้

A1 แทน การมีส่วนร่วมแสดงความคิดเห็นแนวทางในการจัดการเรียนรู้ของคุณครู

A2 แทน การแลกเปลี่ยนเรียนรู้ร่วมกัน

A3 แทน การวิเคราะห์แผนการทำงานร่วมกัน

A4 แทน การปรับปรุงแก้ไขในการทำงานร่วมกัน

TEAM2 แทน การมีความเข้าใจและไว้วางใจซึ่งกันและกัน

ประกอบด้วย 5 ตัวบ่งชี้ ดังนี้

B5 แทน การมีความเชื่อมั่นในตัวผู้นำและเพื่อนร่วมงาน

B6 แทน การมีความจริงจังต่อการทำงานร่วมกัน

B7 แทน การสนับสนุนซึ่งกันและกันในการปฏิบัติหน้าที่

B8 แทน การเชื่อมั่นในความคิดความสามารถของเพื่อน

ร่วมงาน

B9 แทน การแบ่งปันทรัพยากรในการทำงานแก่เพื่อนร่วมงาน

TEAM3 แทน การยอมรับนับถือ ประกอบด้วย 4 ตัวบ่งชี้ ดังนี้

C10 แทน การเคารพในบทบาทหน้าที่ของตนเองและผู้อื่น

C11 แทน การยอมรับฟังความคิดเห็นซึ่งกันและกัน

C12 แทน การให้เกียรติกันในการทำงาน

C13 แทน การยอมรับความสามารถและความแตกต่างของกัน

และกัน

TEAM4 แทน การมีปฏิสัมพันธ์ต่อกันประกอบด้วย 4 ตัวบ่งชี้

ดังนี้

D14 แทน การสนับสนุนเกื้อกูลซึ่งกัน

D15 แทน การมีน้ำใจต่อกัน

D16 แทน การมีความห่วงใยเอื้ออาทรต่อกัน

D17 แทน การให้ความช่วยเหลือพึ่งพาซึ่งกันและกัน

VISS แทน ด้านวิสัยทัศน์ร่วม ประกอบด้วย 3 องค์ประกอบย่อย

VISS1 แทน การกำหนดเป้าหมายร่วมกัน ประกอบด้วย 3 ตัวบ่งชี้

ดังนี้

E18 แทน การมีส่วนร่วมในการกำหนดเป้าหมาย

การดำเนินงานของโรงเรียน

E19 แทน การวางแผนกำหนดแนวทางในการปฏิบัติงานให้ไป

ในทิศทางเดียวกัน

E20 แทน การมีส่วนร่วมในการปรับปรุงพัฒนาเป้าหมาย

ความสำเร็จของโรงเรียน

ในการปฏิบัติงาน	VISS2 แทน การมีค่านิยมร่วม ประกอบด้วย 5 ตัวบ่งชี้ ดังนี้ F21 แทน บุคลากรมีค่านิยมและความเชื่อเหมือนกัน
	F22 แทน บุคลากรมีความเชื่อว่างานที่ทำเป็นสิ่งที่มีความคุณค่า
	F23 แทน การกระตุ้นการปฏิบัติงานของบุคลากรในโรงเรียน
	F24 แทน การเสริมสร้างขวัญกำลังใจ
	F25 แทน การยอมรับซึ่งกันและกัน
การทำงาน	VISS3 แทน การสร้างแรงจูงใจ ประกอบด้วย 3 ตัวบ่งชี้ ดังนี้ G26 แทน ผู้บริหารกระตุ้นให้บุคลากรในโรงเรียนมีกำลังใจใน
หน้าที่อย่างเต็มความสามารถ	G27 แทน ผู้บริหารกระตุ้นให้บุคลากรในโรงเรียนตั้งใจปฏิบัติ
พยายามในการปฏิบัติหน้าที่	G28 แทน ผู้บริหารกระตุ้นให้บุคลากรในโรงเรียนมีความ
ย่อย	CULT แทน ด้านวัฒนธรรมองค์การ ประกอบด้วย 4 องค์ประกอบ
	CULT1 แทน ธรรมเนียมปฏิบัติ ประกอบด้วย 4 ตัวบ่งชี้ ดังนี้
	H29 แทน การเลี้ยงอำลาผู้เกษียณอายุราชการ
	H30 แทน การยกย่องบุคลากรดีเด่นที่ได้รับการยอมรับ
โรงเรียน	H31 แทน การจัดงานรำลึกถึงพระคุณของผู้มีอุปการคุณต่อ
ของโรงเรียน	H32 แทน การยึดถือและปฏิบัติตามธรรมเนียมหรือประเพณี
ในเครือข่าวนั้น	CULT2 เครือข่ายทางวัฒนธรรม ประกอบด้วย 3 ตัวบ่งชี้ ดังนี้ I33 แทน การสร้างความยึดมั่นผูกพันในกลุ่มผู้ที่อยู่
องค์การ	I34 แทน การกระตุ้นให้เกิดความร่วมมืออย่างยั่งยืนในองค์กร
	I35 แทน การสื่อสารอย่างไม่เป็นทางการเกี่ยวกับค่านิยมของ

CULT3 แทน สภาพแวดล้อมขององค์การ ประกอบด้วย 3 ตัวบ่งชี้
ดังนี้

J36 แทน การจัดสภาพแวดล้อมในสถานศึกษาที่เอื้อต่อความ
สะดวกในการทำงาน

J37 แทน การสร้างบรรยากาศที่ส่งเสริมการทำงานให้ประสบ
ความสำเร็จ

J38 แทน การจัดเตรียมวัสดุสิ่งของที่จำเป็นเพื่อให้การทำงาน
ประสบความสำเร็จตามเป้าหมาย

CULT4 แทน วัฒนธรรมหรือบุคคลต้นแบบ ประกอบด้วย 5 ตัวบ่งชี้
ดังนี้

K39 แทน การสนับสนุนให้บุคลากรเป็นแบบอย่างที่ดี
ในการปฏิบัติตน

K40 แทน การสนับสนุนให้บุคลากรมีความรับผิดชอบต่อนหน้าที่

K41 แทน การสนับสนุนให้บุคลากรเคารพสิทธิของผู้อื่น

K42 แทน การสนับสนุนให้บุคลากรเป็นผู้ที่ตรงต่อเวลา

K43 แทน การสนับสนุนให้บุคลากรมีความขยันขันแข็ง

LEAD แทน ภาวะผู้นำของผู้บริหารและครู ประกอบด้วย

4 องค์ประกอบย่อย

LEAD1 แทน การมีมนุษยสัมพันธ์ที่ดี ประกอบด้วย 6 ตัวบ่งชี้ ดังนี้

L44 แทน การแสดงท่าทางให้เป็นมิตรกับเพื่อนร่วมงาน

L45 แทน การพูดจาสุภาพ

L46 แทน การยอมรับความคิดเห็นและเหตุผลของเพื่อน

ร่วมงาน

L47 แทน การเสียสละเวลารับฟังปัญหาของครู

ในด้านการปฏิบัติงานพร้อมทั้งให้คำแนะนำและให้การช่วยเหลือที่ดี

L48 แทน การมีความเข้าใจความแตกต่างระหว่างบุคคลใน

การทำงานร่วมกัน

L49 แทน การให้ความเคารพให้เกียรติซึ่งกันและกัน

- LEAD2 แทน การมีความฉลาดรอบรู้ ประกอบด้วย 4 ตัวบ่งชี้
 ดังนี้
- M50 แทน ความสามารถใช้ความรู้ความเข้าใจในการแก้ปัญหา
 ต่างๆ
- M51 แทน การมีวิสัยทัศน์กว้างไกล
- M52 แทน การมีปฏิภาณไหวพริบในการทำงาน
- M53 แทน การใฝ่เรียนรู้ในการพัฒนาตนเองอย่างต่อเนื่อง
- LEAD3 แทน การมีความเพียรพยายาม ประกอบด้วย 4 ตัวบ่งชี้
 ดังนี้
- N54 แทน การเอาใจใส่ต่อการปฏิบัติหน้าที่
- N55 แทน ความตั้งใจและรับผิดชอบในการทำงานให้สำเร็จ
- N56 แทน ความขยันขันแข็ง กระตือรือร้น
- N57 แทน การทุ่มเท อดทนไม่ย่อท้อ ต่อปัญหาและอุปสรรคใน
 การทำงาน
- LEAD4 แทน การมีความสามารถในการสื่อสาร ประกอบด้วย
 4 ตัวบ่งชี้ ดังนี้
- O58 แทน การใช้ภาษาถ่ายทอดความรู้ความเข้าใจ ความคิด
 ความรู้สึก ด้วยการพูดและเขียนอย่างเหมาะสม
- O59 แทน การมีน้ำเสียงกิริยาท่าทางเหมาะสม
- O60 แทน การเลือกใช้วิธีการสื่อสารที่เหมาะสมและมี
 ประสิทธิภาพ
- O61 แทน การให้ข้อมูลข่าวสารด้วยเหตุผลและถูกต้อง
- EXCH แทน ด้านการแลกเปลี่ยนเรียนรู้ระหว่างสมาชิก ประกอบด้วย
 3 องค์ประกอบย่อย
- EXCH1 แทน การมีเครือข่ายระหว่างบุคคล ประกอบด้วย
 5 ตัวบ่งชี้ ดังนี้
- P62 แทน การรวมกลุ่มในการแลกเปลี่ยนข้อมูลข่าวสาร
 ระหว่างกัน
- P63 แทน การรวมกลุ่มในการทำกิจกรรมร่วมกัน
- P64 แทน การมีความสัมพันธ์ที่ดีต่อกัน

P65 แทน การมีความรับผิดชอบร่วมกัน

P66 แทน การประสานงานระหว่างกัน

EXCH2 แทน การใช้เทคโนโลยีเพื่อการสื่อสาร ประกอบด้วย

4 ตัวบ่งชี้ ดังนี้

Q67 แทน การใช้เทคโนโลยีในการแลกเปลี่ยนเรียนรู้

ประสบการณ์ระหว่างบุคคล

Q68 แทน การติดต่อสื่อสารผ่านเครือข่ายระหว่างบุคคล

Q69 แทน การใช้เทคโนโลยีเครื่องมือและอุปกรณ์ต่างๆ

เป็นสื่อกลางในการแลกเปลี่ยนเรียนรู้อย่างรวดเร็ว

Q70 แทน ติดต่อสื่อสารได้อย่างรวดเร็ว

EXCH3 แทน ความเหมาะสมของสถานที่และบรรยากาศ

ประกอบด้วย 3 ตัวบ่งชี้ ดังนี้

R71 แทน การจัดสภาพแวดล้อมที่ดีเพื่อส่งเสริมต่อ

การแลกเปลี่ยนเรียนรู้ร่วมกัน

R72 แทน การสร้างบรรยากาศแบบเป็นกันเองให้เอื้อต่อ

การแลกเปลี่ยนเรียนรู้

R73 แทน การจัดหาสิ่งอำนวยความสะดวกเพื่อกระตุ้น จูงใจ

ในการแลกเปลี่ยนเรียนรู้

1.2 สัญลักษณ์และอักษรย่อที่ใช้แทนค่าสถิติ

\bar{x} แทน ค่าเฉลี่ย (Mean)

S.D. แทน ค่าส่วนเบี่ยงเบนมาตรฐาน (Standard deviation)

Skew แทน ค่าที่ใช้ความเบ้ของโค้งความถี่

Kur แทน ค่าที่ใช้วัดความโด่งของโค้งปกติ

r แทน ค่าสัมประสิทธิ์สหสัมพันธ์เพียร์สัน (Pearson's Product

Moment Correlation Coefficient)

R^2 แทน ค่าสหสัมพันธ์พหุคูณยกกำลังสอง (squared multiple correlation) หรือสัมประสิทธิ์การพยากรณ์

χ^2 แทน ค่าสถิติไค-สแควร์ (Chi-Square)

Df แทน องศาอิสระ (Degree of Freedom)

** แทน มีนัยสำคัญทางสถิติที่ระดับ .01 ($P < .01$)

* แทน มีนัยสำคัญทางสถิติที่ระดับ .05 ($P < .05$)

GFI แทน ดัชนีวัดระดับความสอดคล้องเหมาะสม (Goodness of Fit Index)

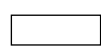
AGFI แทน ดัชนีวัดระดับความคลาดเคลื่อนในการประมาณค่าพารามิเตอร์ (Root Mean of Fit Index)


RMSEA แทน ดัชนีวัดระดับความคลาดเคลื่อนในการประมาณค่าพารามิเตอร์ (Root Mean Square Error of Approximation)


b แทน น้ำหนักองค์ประกอบ

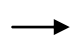
SE แทน ค่าความคลาดเคลื่อนมาตรฐาน (Standard Error) ของน้ำหนักองค์ประกอบ

e แทน ค่าความคลาดเคลื่อนมาตรฐาน (Error) ของตัวบ่งชี้

 แทน ตัวบ่งชี้

 แทน องค์ประกอบย่อย

 แทน องค์ประกอบหลัก

 แทน ความสัมพันธ์เชิงสาเหตุระหว่างตัวแปรต้นกับตัวแปรตาม หัวลูกศรแสดงทิศทางของอิทธิพล

ผู้วิจัยนำเสนอผลการวิเคราะห์ข้อมูล เป็น 3 ตอน ดังนี้

ตอนที่ 1 ผลการสังเคราะห์ข้อมูลจากเอกสาร/งานวิจัยและการสัมภาษณ์

ผู้ทรงคุณวุฒิ ดังตาราง 15

ตาราง 15 ผลการสังเคราะห์ข้อมูลจากเอกสาร/งานวิจัยและการสัมภาษณ์ผู้ทรงคุณวุฒิ

องค์ประกอบหลัก	เอกสาร/งานวิจัย	สัมภาษณ์ผู้ทรงคุณวุฒิ	สรุป
1. ด้านการทำงาน เป็นทีม	การที่บุคคลในโรงเรียนตั้งแต่ 2 คนขึ้นไปมาร่วมกันทำกิจกรรม โดยมีเป้าหมายเดียวกัน ยอมรับความคิดเห็นซึ่งกันและกัน มีการวางแผนการทำงานร่วมกันเพื่อที่จะนำไปสู่ความสำเร็จของงานและการบรรลุตามเป้าหมายที่กำหนดไว้	ผู้ทรงคุณวุฒิทั้ง 5 ท่านเห็นด้วย ร้อยละ 100 ทุกองค์ประกอบย่อย	การที่บุคคลในโรงเรียนตั้งแต่ 2 คนขึ้นไปมาร่วมกันทำกิจกรรม โดยมีเป้าหมายเดียวกัน ยอมรับความคิดเห็นซึ่งกันและกัน มีการวางแผนการทำงานร่วมกันเพื่อที่จะนำไปสู่ความสำเร็จของงานและการบรรลุตามเป้าหมายที่กำหนดไว้

ตาราง 15 (ต่อ)

องค์ประกอบหลัก	เอกสาร/งานวิจัย	สัมภาษณ์ผู้ทรงคุณวุฒิ	สรุป
2. ด้านวิสัยทัศน์ ร่วม	การที่ผู้บริหารสถานศึกษา และครูร่วมกันกำหนด เป้าหมาย ค่านิยมของ โรงเรียน เพื่อเป็นแนวทาง ในการจัดการเรียนการ สอนของครูให้ดำเนินไปใน ทิศทางเดียวกัน โดยมุ่งที่ ผลลัพธ์การเรียนรู้ของ ผู้เรียนเป็นสำคัญ	ผู้ทรงคุณวุฒิทั้ง 5 ท่าน เห็นด้วย ร้อยละ 80 ขึ้นไป ทุกองค์ประกอบย่อย และ เสนอแนะเพิ่มเติมด้าน การสร้างแรงจูงใจ ว่า การสร้างแรงจูงใจ คือ เรื่องของการเสริมแรง การให้ รางวัลและการสร้างขวัญ กำลังใจ	การที่ผู้บริหารสถานศึกษา และครูร่วมกันกำหนด เป้าหมาย ค่านิยมของ โรงเรียน เพื่อเป็นแนวทางใน การจัดการเรียนการสอนของ ครูให้ดำเนินไปในทิศทาง เดียวกัน โดยมุ่งที่ผลลัพธ์ การเรียนรู้ของผู้เรียนเป็น สำคัญ
3. ด้านวัฒนธรรม องค์การ	ค่านิยม ความเชื่อที่มีการ ถ่ายทอดต่อกันมาเป็นระยะ เวลานานในหน่วยงานหรือ องค์การนั้นและคนใน องค์การได้นำมายึดถือ ปฏิบัติ	ผู้ทรงคุณวุฒิทั้ง 5 ท่าน เห็นด้วย ร้อยละ 100 ทุกองค์ประกอบย่อย	ค่านิยม ความเชื่อที่มีการ ถ่ายทอดต่อกันมาเป็นระยะ เวลานานในหน่วยงานหรือ องค์การนั้นและคนใน องค์การได้นำมายึดถือปฏิบัติ
4. ด้านภาวะผู้นำ ของผู้บริหารและครู	ความสามารถของผู้บริหาร สถานศึกษาในการใช้ อำนาจหรืออิทธิพลต่อ ผู้ใต้บังคับบัญชาให้ปฏิบัติ หน้าที่ด้วยความ กระตือรือร้นและเต็มใจ เพื่อให้งานหรือภารกิจของ โรงเรียนประสบ ความสำเร็จตามเป้าหมาย ที่ตั้งไว้	ผู้ทรงคุณวุฒิทั้ง 5 ท่าน เห็นด้วย ร้อยละ 100 ทุกองค์ประกอบย่อย	ความสามารถของผู้บริหาร สถานศึกษาในการใช้อำนาจ หรืออิทธิพลต่อ ผู้ใต้บังคับบัญชาให้ปฏิบัติ หน้าที่ด้วยความกระตือรือร้น และเต็มใจ เพื่อให้งานหรือ ภารกิจของโรงเรียนประสบ ความสำเร็จตามเป้าหมาย ที่ตั้งไว้
5. ด้านการ แลกเปลี่ยนเรียนรู้ ระหว่างสมาชิก	การถ่ายทอดและรับความรู้ และประสบการณ์ระหว่าง บุคคลหรือสมาชิกกลุ่มที่มี ความสนใจในเรื่องเดียวกัน โดยมีสถานที่แลกเปลี่ยน เรียนรู้ที่ช่วยสร้าง บรรยากาศแห่งความเป็น มิตร ความไวเนื้อเชื่อใจ ส่งเสริมให้เกิดการ แลกเปลี่ยนเรียนรู้ระหว่าง สมาชิก	ผู้ทรงคุณวุฒิทั้ง 5 ท่าน เห็นด้วย ร้อยละ 100 ทุกองค์ประกอบย่อย	การถ่ายทอดและรับความรู้ และประสบการณ์ระหว่าง บุคคลหรือสมาชิกกลุ่มที่มี ความสนใจในเรื่องเดียวกัน โดยมีสถานที่แลกเปลี่ยน เรียนรู้ที่ช่วยสร้างบรรยากาศ แห่งความเป็นมิตร ความไว เนื้อเชื่อใจ ส่งเสริมให้เกิด การแลกเปลี่ยนเรียนรู้ ระหว่างสมาชิก

ตอนที่ 2 ผลการวิเคราะห์ค่าสถิติพื้นฐานของข้อมูลสถานภาพของผู้ตอบแบบสอบถามและค่าสถิติพื้นฐานความเหมาะสมของตัวบ่งชี้การเป็นกรเรียนรู้ทางวิชาชีพในโรงเรียน สังกัดสำนักงานเขตพื้นที่การศึกษาประถมศึกษานครพนม เขต 2

2.1 ผลการวิเคราะห์ค่าสถิติพื้นฐานของข้อมูลสถานภาพของผู้ตอบแบบสอบถามจากแบบสอบถามฉบับสมบูรณ์ที่ได้รับกลับคืนมา จำนวน 508 ฉบับ คิดเป็นร้อยละ 100.00 ของแบบสอบถามจำนวนทั้งหมดที่ส่งไป ปรากฏผลการวิเคราะห์ข้อมูลดังตาราง 16

ตาราง 16 ความถี่และร้อยละของข้อมูลแสดงสถานภาพของกลุ่มตัวอย่าง

ข้อมูลสถานภาพ	ความถี่	ร้อยละ
เพศ		
1. ชาย	209	41.10
2. หญิง	299	58.90
รวม	508	100
อายุ		
1. 20-30 ปี	96	18.90
2. 31-40 ปี	195	38.40
3. 41 ปีขึ้นไป	217	42.70
รวม	508	100
ประสบการณ์ในการทำงาน		
1. 1-5 ปี	106	20.90
2. 6-10 ปี	206	40.60
3. 11 ปีขึ้นไป	196	38.60
รวม	508	100
วุฒิการศึกษาสูงสุด		
1.ปริญญาตรี	346	68.10
2.ปริญญาโท	160	31.50
3.ปริญญาเอก	2	0.40
รวม	508	100

ผลการวิเคราะห์ ข้อมูลตามตาราง 16 พบว่า ครูส่วนใหญ่เป็นเพศหญิง จำนวน 299 คน คิดเป็นร้อยละ 58.90 เป็นเพศชาย จำนวน 209 คน คิดเป็นร้อยละ 41.10 เมื่อจำแนกตามอายุพบว่าอายุ 41 ปีขึ้นไป มากที่สุด จำนวน 217 คน คิดเป็นร้อยละ 42.70 รองลงมาคืออายุ 31-40 ปี จำนวน 195 คน คิดเป็นร้อยละ 38.40 และอายุ 20-30 ปี จำนวน 96 คน คิดเป็นร้อยละ 18.90 ตามลำดับ เมื่อพิจารณาตามประสบการณ์ในการทำงาน พบว่าส่วนใหญ่มีประสบการณ์ในการทำงาน 6-10 ปี จำนวน 206 คน คิดเป็นร้อยละ 40.60 รองลงมาคือ 11 ปีขึ้นไป จำนวน 196 คน คิดเป็นร้อยละ 38.60 และ 1-5 ปี จำนวน 106 คน คิดเป็นร้อยละ 20.90 ตามลำดับ เมื่อพิจารณาวุฒิการศึกษาสูงสุด พบว่ามีวุฒิกการศึกษาปริญญาตรี จำนวน 346 คน คิดเป็นร้อยละ 68.10 รองลงมา คือ ปริญญาโท จำนวน 160 คน คิดเป็นร้อยละ 31.50 และปริญญาเอก จำนวน 2 คน คิดเป็นร้อยละ 0.40 ตามลำดับ

2.2 ผลการพัฒนาตัวบ่งชี้การเป็นชุมชนการเรียนรู้ทางวิชาชีพในโรงเรียน สังกัดสำนักงานเขตพื้นที่การศึกษาประถมศึกษานครพนม เขต 2

ตาราง 17 ค่าเฉลี่ย ค่าส่วนเบี่ยงเบนมาตรฐาน ความเบ้ และความโด่งของการเป็นชุมชนการเรียนรู้ทางวิชาชีพในโรงเรียน สังกัดสำนักงานเขตพื้นที่การศึกษาประถมศึกษานครพนม เขต 2 โดยรวม

ลำดับ ที่	องค์ประกอบหลัก	\bar{X}	S.D.	Skew	Kur	ความ เหมาะสม
1	ด้านการทำงานเป็นทีม	4.49	0.44	-1.33	2.48	มาก
2	ด้านวิสัยทัศน์ร่วม	4.44	0.47	-1.33	2.94	มาก
3	ด้านวัฒนธรรมองค์การ	4.46	0.43	-1.30	2.94	มาก
4	ด้านภาวะผู้นำของผู้บริหารและครู	4.51	0.40	-0.92	0.43	มากที่สุด
5	ด้านการแลกเปลี่ยนเรียนรู้ระหว่างสมาชิก	4.49	0.46	-1.37	4.29	มาก

จากตาราง 17 พบว่า ตัวบ่งชี้การเป็นชุมชนการเรียนรู้ทางวิชาชีพในโรงเรียน สังกัดสำนักงานเขตพื้นที่การศึกษาประถมศึกษานครพนม เขต 2 มีค่าเฉลี่ยความเหมาะสมอยู่ในระดับมากที่สุด 1 องค์ประกอบหลัก และค่าเฉลี่ยความเหมาะสมอยู่ในระดับมาก 4 องค์ประกอบหลัก โดยเรียงลำดับจากมากไปน้อย ดังนี้ 1) ด้านภาวะผู้นำของผู้บริหารและครู ($\bar{X} = 4.51$, S.D. = 0.40) 2) ด้านการทำงานเป็นทีม ($\bar{X} = 4.49$, S.D. = 0.44) 3) ด้านการแลกเปลี่ยนเรียนรู้ระหว่างสมาชิก ($\bar{X} = 4.49$, S.D. = 0.46)

4) ด้านวัฒนธรรมองค์การ ($\bar{x} = 4.46$, S.D. = 0.43) และ 5) ด้านวิสัยทัศน์ร่วม ($\bar{x} = 4.44$, S.D. = 0.47) ซึ่งแสดงให้เห็นว่าองค์ประกอบหลักทุกตัวมีค่าเฉลี่ยผ่านเกณฑ์ คือ ค่าเฉลี่ยเท่ากับหรือมากกว่า 3.00 สามารถตัดสรรไว้ในโมเดลความสัมพันธ์โครงสร้าง และเมื่อพิจารณาความเบ้ (Skewness) พบว่าข้อมูลมีลักษณะเบ้ซ้าย (ค่า skewness < -1) และเมื่อพิจารณาความโด่ง (Kurtosis) พบว่า ข้อมูลส่วนใหญ่มีลักษณะโด่งน้อยกว่าปกติ (ค่า kurtosis < 3) แสดงว่าการแจกแจงของข้อมูลมีลักษณะเข้าใกล้การแจกแจงแบบปกติ

ตาราง 18 ค่าเฉลี่ย ค่าส่วนเบี่ยงเบนมาตรฐาน ความเบ้และความโด่งของตัวบ่งชี้และระดับความเหมาะสมในการเป็นตัวบ่งชี้องค์ประกอบด้านการทำงานเป็นทีม

ลำดับที่	องค์ประกอบย่อยและตัวบ่งชี้	\bar{x}	S.D.	Skew	Kur	ความเหมาะสม
องค์ประกอบย่อย การมีส่วนร่วมในการทำงาน						
1	มีส่วนร่วมแสดงความคิดเห็นแนวทางในการจัดการเรียนรู้ของครู	4.44	0.58	-0.58	-0.32	มาก
2	มีการแลกเปลี่ยนเรียนรู้ร่วมกัน	4.43	0.59	-0.54	-0.30	มาก
3	วิเคราะห์แผนการทำงานร่วมกัน	4.37	0.63	-0.59	-0.13	มาก
4	ปรับปรุงแก้ไขในการทำงานร่วมกัน	4.39	0.65	-0.81	0.78	มาก
รวมเฉลี่ย		4.40	0.55	-0.55	0.03	มาก
องค์ประกอบย่อย การมีความเข้าใจและไวใจซึ่งกันและกัน						
5	มีความเชื่อมั่นในตัวผู้นำและเพื่อนร่วมงาน	4.49	0.61	-0.87	0.28	มาก
6	มีความจริงใจต่อการทำงานร่วมกัน	4.52	0.64	-1.21	1.30	มากที่สุด
7	สนับสนุนซึ่งกันและกันในการปฏิบัติหน้าที่	4.47	0.63	-0.90	0.46	มาก
8	เชื่อมั่นในความคิดความสามารถของเพื่อนร่วมงาน	4.47	0.60	-0.72	-0.15	มาก
9	แบ่งปันทรัพยากรในการทำงานแก่เพื่อนร่วมงาน	4.45	0.61	-0.73	0.12	มาก
รวมเฉลี่ย		4.48	0.52	-1.11	1.44	มาก
องค์ประกอบย่อย การยอมรับนับถือ						
10	เคารพในบทบาทหน้าที่ของตนเองและผู้อื่น	4.53	0.61	-1.10	0.95	มากที่สุด
11	ยอมรับฟังความคิดเห็นซึ่งกันและกัน	4.53	0.61	-1.03	0.56	มากที่สุด
12	ให้เกียรติกันในการทำงาน	4.56	0.60	-1.05	0.39	มากที่สุด
13	การยอมรับความสามารถและความแตกต่างของกันและกัน	4.51	0.59	-0.85	0.04	มากที่สุด
รวมเฉลี่ย		4.53	0.52	-1.11	0.95	มากที่สุด

ตาราง 18 (ต่อ)

ลำดับที่	องค์ประกอบย่อยและตัวบ่งชี้	\bar{X}	S.D.	Skew	Kur	ความเหมาะสม
องค์ประกอบย่อย การมีปฏิสัมพันธ์ต่อกัน						
14	สนับสนุนเกื้อกูลซึ่งกัน	4.52	0.62	-1.08	0.83	มากที่สุด
15	การมีน้ำใจต่อกัน	4.56	0.61	-1.17	0.83	มากที่สุด
16	มีความห่วงใยเอื้ออาทรต่อกัน	4.57	0.59	-1.12	0.85	มากที่สุด
17	การให้ความช่วยเหลือพึ่งพาซึ่งกันและกัน	4.60	0.56	-1.07	0.53	มากที่สุด
รวมเฉลี่ย		4.56	0.52	-1.21	1.44	มากที่สุด
รวมเฉลี่ยด้านการทำงานเป็นทีม		4.49	0.44	-1.34	2.48	มาก

จากตาราง 18 พบว่าตัวบ่งชี้การเป็นชุมชนการเรียนรู้ทางวิชาชีพในโรงเรียนสังกัดสำนักงานเขตพื้นที่การศึกษาประถมศึกษานครพนม เขต 2 ในองค์ประกอบหลักด้านการทำงานเป็นทีม มีค่าเฉลี่ยความเหมาะสมอยู่ในระดับมากที่สุด 2 องค์ประกอบย่อยและค่าเฉลี่ยความเหมาะสมอยู่ในระดับมาก 2 องค์ประกอบย่อย โดยเรียงลำดับจากมากไปน้อย ดังนี้ 1) การมีปฏิสัมพันธ์ต่อกัน ($\bar{X} = 4.56$, S.D. = 0.52) 2) มีการยอมรับนับถือ ($\bar{X} = 4.53$, S.D. = 0.52) 3) การมีความเข้าใจและไว้ใจซึ่งกันและกัน ($\bar{X} = 4.48$, S.D. = 0.52) และ 4) การมีส่วนร่วมในการทำงาน ($\bar{X} = 4.40$, S.D. = 0.55) เมื่อพิจารณาภาพรวมองค์ประกอบหลักด้านการทำงานเป็นทีม มีค่าเฉลี่ยความเหมาะสมอยู่ในระดับมาก ($X = 4.49$, S.D. = 0.44) ซึ่งแสดงให้เห็นว่าตัวบ่งชี้ทุกตัวมีค่าเฉลี่ยผ่านเกณฑ์ คือ ค่าเฉลี่ยเท่ากับหรือมากกว่า 3.00 สามารถคัดสรรไว้ในโมเดลความสัมพันธ์โครงสร้างและเมื่อพิจารณาความเบ้ (Skewness) พบว่าข้อมูลมีลักษณะเบ้ซ้าย (ค่า skewness < -1) และเมื่อพิจารณาความโด่ง (Kurtosis) พบว่า ข้อมูลมีลักษณะโด่งน้อยกว่าปกติ (ค่า kurtosis < 3) แสดงว่าการแจกแจงของข้อมูลมีลักษณะเข้าใกล้การแจกแจงแบบปกติ

ตาราง 19 ค่าเฉลี่ย ค่าส่วนเบี่ยงเบนมาตรฐาน ความเบ้และความโด่งของตัวบ่งชี้และระดับความเหมาะสมในการเป็นตัวบ่งชี้องค์ประกอบด้านวิสัยทัศน์รวม

ลำดับที่	องค์ประกอบย่อยและตัวบ่งชี้	\bar{X}	S.D.	Skew	Kur	ความเหมาะสม
องค์ประกอบย่อย การกำหนดเป้าหมายร่วมกัน						
18	การมีส่วนร่วมในการกำหนดเป้าหมายการดำเนินงานของโรงเรียน	4.45	0.62	-0.80	0.41	มาก
19	วางแผนกำหนดแนวทางในการปฏิบัติงานให้ไปในทิศทางเดียวกัน	4.42	0.63	-0.74	0.27	มาก
20	มีส่วนร่วมในการปรับปรุงพัฒนาเป้าหมายความสำเร็จของโรงเรียน	4.44	0.61	-0.80	0.74	มาก
รวมเฉลี่ย		4.43	0.56	-0.89	1.16	มาก
องค์ประกอบย่อย การมีค่านิยมร่วม						
21	บุคลากรมีค่านิยมและความเชื่อเหมือนกันในการปฏิบัติงาน	4.44	0.61	-0.59	-0.23	มาก
22	บุคลากรมีความเชื่อว่างานที่ทำเป็นสิ่งที่มีความสำคัญ	4.42	0.57	-0.34	-0.80	มาก
23	การกระตุ้นการปฏิบัติงานของบุคลากรในโรงเรียน	4.39	0.59	-0.50	-0.01	มาก
24	การเสริมสร้างขวัญกำลังใจ	4.42	0.65	-0.94	1.24	มาก
25	การยอมรับซึ่งกันและกัน	4.45	0.62	-0.96	1.63	มาก
รวมเฉลี่ย		4.42	0.48	-0.73	0.80	มาก
องค์ประกอบย่อย การสร้างแรงจูงใจ						
26	ผู้บริหารกระตุ้นให้บุคลากรในโรงเรียนมีกำลังใจในการทำงาน	4.45	0.66	-1.08	1.46	มาก
27	ผู้บริหารกระตุ้นให้บุคลากรในโรงเรียนตั้งใจปฏิบัติหน้าที่อย่างเต็มความสามารถ	4.48	0.66	-1.27	2.20	มาก
28	ผู้บริหารกระตุ้นให้บุคลากรในโรงเรียนมีความพยายามในการปฏิบัติหน้าที่	4.47	0.66	-1.19	1.80	มาก
รวมเฉลี่ย		4.47	0.60	-1.35	2.95	มาก
รวมเฉลี่ยด้านวิสัยทัศน์รวม		4.44	0.47	-1.32	2.94	มาก

จากตาราง 19 พบว่า ตัวบ่งชี้การเป็นชุมชนการเรียนรู้ทางวิชาชีพในโรงเรียน สังกัดสำนักงานเขตพื้นที่การศึกษาประถมศึกษานครพนม เขต 2 ในองค์ประกอบด้านวิสัยทัศน์รวม มีค่าเฉลี่ยความเหมาะสมอยู่ในระดับมากที่สุดทั้ง 3 องค์ประกอบย่อย

โดยเรียงลำดับจากมากไปน้อย ดังนี้ 1) การสร้างแรงจูงใจ ($\bar{X} = 4.47$, S.D. = 0.60)
 2) การกำหนดเป้าหมายร่วมกัน ($\bar{X} = 4.43$, S.D. = 0.56) และ 3) การมีค่านิยมร่วม
 ($\bar{X} = 4.42$, S.D. = 0.48) เมื่อพิจารณาภาพรวมองค์ประกอบด้านวิสัยทัศน์ร่วม
 มีค่าเฉลี่ยความเหมาะสมอยู่ในระดับมาก ($\bar{X} = 4.44$, S.D. = 0.47) ซึ่งแสดงให้เห็นว่า
 ตัวบ่งชี้ทุกตัวมีค่าเฉลี่ยผ่านเกณฑ์ คือค่าเฉลี่ยเท่ากับหรือมากกว่า 3.00 สามารถตัดสรร
 ไว้ในโมเดลความสัมพันธ์โครงสร้างและเมื่อพิจารณาความเบ้ (Skewness) พบว่า ข้อมูลมี
 ลักษณะเบ้ซ้าย (skewness < -1) และเมื่อพิจารณาความโด่ง (Kurtosis) พบว่า ข้อมูลมี
 ลักษณะโด่ง น้อยกว่าปกติ (ค่า kurtosis < 3) แสดงว่าการแจกแจงของข้อมูลมีลักษณะ
 เข้าใกล้การแจกแจงแบบปกติ

ตาราง 20 ค่าเฉลี่ย ค่าส่วนเบี่ยงเบนมาตรฐาน ความเบ้และความโด่งของตัวบ่งชี้และระดับ
 ความเหมาะสมในการเป็นตัวบ่งชี้องค์ประกอบด้านวัฒนธรรมองค์การ

ลำดับที่	องค์ประกอบย่อยและตัวบ่งชี้	\bar{X}	S.D.	Skew	Kur	ความเหมาะสม
องค์ประกอบย่อย ธรรมเนียมปฏิบัติ						
29	เลี้ยงอำลาผู้เกษียณอายุราชการ	4.58	0.57	-1.10	0.93	มากที่สุด
30	ยกย่องบุคลากรดีเด่นที่ได้การยอมรับ	4.55	0.60	-1.27	2.64	มากที่สุด
31	จัดงานรำลึกถึงพระคุณของผู้มีอุปการคุณต่อโรงเรียน	4.44	0.65	-1.00	1.07	มาก
32	ยึดถือและปฏิบัติตามธรรมเนียมหรือประเพณีของโรงเรียน	4.50	0.60	-0.99	1.10	มากที่สุด
รวมเฉลี่ย		4.52	0.49	-1.11	2.15	มากที่สุด
องค์ประกอบย่อย เครือข่ายทางวัฒนธรรม						
33	สร้างความยึดมั่นผูกพันในกลุ่มผู้ที่อยู่ในเครือข่ายนั้น	4.40	0.61	-0.69	0.61	มาก
34	กระตุ้นให้เกิดความร่วมมืออย่างยั่งยืนในองค์กร	4.42	0.62	-0.77	0.58	มาก
35	การสื่อสารอย่างไม่เป็นทางการเกี่ยวกับค่านิยมขององค์กร	4.38	0.62	-0.73	0.74	มาก
รวมเฉลี่ย		4.40	0.54	-0.82	1.48	มาก

ตาราง 20 (ต่อ)

ลำดับที่	องค์ประกอบย่อยและตัวบ่งชี้	\bar{X}	S.D.	Skew	Kur	ความเหมาะสม
องค์ประกอบย่อย สภาพแวดล้อมขององค์การ						
36	จัดสภาพแวดล้อมในสถานศึกษาที่เอื้อต่อความสะดวกในการทำงาน	4.39	0.62	-0.64	0.22	มาก
37	สร้างบรรยากาศที่ส่งเสริมการทำงานให้ประสบความสำเร็จ	4.43	0.63	-0.76	0.30	มาก
38	จัดเตรียมวัสดุสิ่งของที่จำเป็นเพื่อให้การทำงานประสบความสำเร็จตามเป้าหมาย	4.39	0.63	-0.68	0.19	มาก
รวมเฉลี่ย		4.40	0.59	-0.82	0.75	มาก
องค์ประกอบย่อย วัฒนธรรมหรือบุคคลต้นแบบ						
39	สนับสนุนให้บุคลากรเป็นแบบอย่างที่ดีในการปฏิบัติตน	4.51	0.59	-0.88	0.39	มากที่สุด
40	สนับสนุนให้บุคลากรมีความรับผิดชอบต่อนหน้าที่	4.55	0.55	-0.69	-0.62	มากที่สุด
41	สนับสนุนให้บุคลากรเคารพสิทธิของผู้อื่น	4.51	0.57	-0.70	-1.38	มากที่สุด
42	สนับสนุนให้บุคลากรเป็นผู้ที่ตรงต่อเวลา	4.53	0.58	-0.88	0.11	มากที่สุด
43	สนับสนุนให้บุคลากรมีความขยันขันแข็ง	4.54	0.56	-0.69	-0.57	มากที่สุด
รวมเฉลี่ย		4.53	0.48	-0.85	0.36	มากที่สุด
รวมเฉลี่ยด้านวัฒนธรรมขององค์การ		4.46	0.43	-1.30	2.94	มาก

จากตาราง 20 พบว่า ตัวบ่งชี้การเป็นชุมชนการเรียนรู้ทางวิชาชีพ ในโรงเรียน สังกัดสำนักงานเขตพื้นที่การศึกษาประถมศึกษานครพนม เขต 2 ในองค์ประกอบด้านวัฒนธรรมขององค์การ มีค่าเฉลี่ยความเหมาะสมอยู่ในระดับมากที่สุด 2 องค์ประกอบย่อยและค่าเฉลี่ยความเหมาะสมอยู่ในระดับมาก 2 องค์ประกอบย่อย โดยเรียงลำดับจากมากไปน้อย ดังนี้ 1) วัฒนธรรมหรือบุคคลต้นแบบ ($\bar{X} = 4.53$, S.D. = 0.48) 2) ธรรมเนียมปฏิบัติ ($\bar{X} = 4.52$, S.D. = 0.49) 3) เครือข่ายทางวัฒนธรรม ($\bar{X} = 4.40$, S.D. = 0.54) และ 4) สภาพแวดล้อมขององค์การ ($\bar{X} = 4.40$, S.D. = 0.59) เมื่อพิจารณาภาพรวมองค์ประกอบด้านวัฒนธรรมขององค์การ มีค่าเฉลี่ยความเหมาะสมอยู่ในระดับมาก ($\bar{X} = 4.46$, S.D. = 0.43) ซึ่งแสดงให้เห็นว่าตัวบ่งชี้ทุกตัวมีค่าเฉลี่ยผ่านเกณฑ์ คือค่าเฉลี่ยเท่ากับหรือมากกว่า 3.00 สามารถตัดสรุได้ว่าในโมเดล ความสัมพันธ์โครงสร้าง และเมื่อพิจารณาความเบ้ (Skewness) พบว่าข้อมูลมีลักษณะเบ้ซ้าย (ค่า skewness < -1)

และเมื่อพิจารณาความโด่ง (Kurtosis) พบว่าข้อมูลมีลักษณะโด่งน้อยกว่าปกติ (ค่า kurtosis < 3) แสดงว่าการแจกแจงของข้อมูลมีลักษณะเข้าใกล้การแจกแจงแบบปกติ

ตาราง 21 ค่าเฉลี่ย ค่าส่วนเบี่ยงเบนมาตรฐาน ความเบ้และความโด่งของตัวบ่งชี้และระดับความเหมาะสมในการเป็นตัวบ่งชี้องค์ประกอบด้านภาวะผู้นำของผู้บริหารและครู

ลำดับที่	องค์ประกอบย่อยและตัวบ่งชี้	\bar{X}	S.D.	Skew	Kur	ความเหมาะสม
องค์ประกอบย่อย การมีมนุษยสัมพันธ์ที่ดี						
44	แสดงท่าทางให้เป็นมิตรกับเพื่อนร่วมงาน	4.57	0.54	-1.07	2.39	มากที่สุด
45	พูดจาสุภาพ	4.56	0.56	-0.85	0.10	มากที่สุด
46	ยอมรับความคิดเห็นและเหตุผลของเพื่อนร่วมงาน	4.56	0.57	-0.87	-0.23	มากที่สุด
47	เสียสละเวลารับฟังปัญหาของครูในด้านการปฏิบัติงานพร้อมทั้งให้คำแนะนำและให้การช่วยเหลือที่ดี	4.51	0.56	-0.62	-0.65	มากที่สุด
48	มีความเข้าใจความแตกต่างระหว่างบุคคลในการทำงานร่วมกัน	4.52	0.57	-0.72	-0.49	มากที่สุด
49	ให้ความเคารพให้เกียรติซึ่งกันและกัน	4.55	0.56	-0.80	0.01	มากที่สุด
รวมเฉลี่ย		4.55	0.57	-0.88	0.50	มากที่สุด
องค์ประกอบย่อย การมีความฉลาดรอบรู้						
50	สามารถใช้ความรู้ความเข้าใจในการแก้ปัญหาต่างๆ	4.47	0.58	-0.55	-0.65	มาก
51	มีวิสัยทัศน์กว้างไกล	4.45	0.59	-0.54	-0.63	มาก
52	มีปฏิภาณไหวพริบในการทำงาน	4.46	0.59	-0.60	-0.58	มาก
53	ใฝ่เรียนรู้ในการพัฒนาตนเองอย่างต่อเนื่อง	4.47	0.60	-0.70	-0.18	มาก
รวมเฉลี่ย		4.46	0.50	-0.64	-0.28	มาก
องค์ประกอบย่อย การมีความเพียรพยายาม						
54	เอาใจใส่ต่อการปฏิบัติหน้าที่	4.55	0.58	-0.90	-0.18	มากที่สุด
55	ตั้งใจและรับผิดชอบในการทำงานให้สำเร็จ	4.56	0.56	-0.85	-0.30	มากที่สุด
56	ขยันขันแข็ง กระตือรือร้น	4.57	0.56	-0.91	0.20	มากที่สุด
57	ทุ่มเท อดทนไม่ย่อท้อ ต่อปัญหาและอุปสรรคในการทำงาน	4.52	0.58	-0.84	0.05	มากที่สุด
รวมเฉลี่ย		4.55	0.50	-0.92	0.19	มากที่สุด

ตาราง 21 (ต่อ)

ลำดับที่	องค์ประกอบย่อยและตัวบ่งชี้	\bar{X}	S.D.	Skew	Kur	ความเหมาะสม
องค์ประกอบย่อย การมีความสามารถในการสื่อสาร						
58	ใช้ภาษาถ่ายทอดความรู้ความเข้าใจ ความคิด ความรู้สึก ด้วยการพูดและเขียนอย่างเหมาะสม	4.48	0.57	-0.51	-0.74	มาก
59	นำเสียงกิริยาท่าทางเหมาะสม	4.49	0.56	-0.56	-0.31	มาก
60	เลือกใช้วิธีการสื่อสารที่เหมาะสมและมีประสิทธิภาพ	4.49	0.56	-0.51	-0.76	มาก
61	การให้ข้อมูลข่าวสารด้วยเหตุผลและถูกต้อง	4.48	0.56	-0.44	-0.86	มาก
รวมเฉลี่ย		4.48	0.48	-0.56	-0.37	มาก
รวมเฉลี่ยด้านภาวะผู้นำของผู้บริหารและครู		4.51	0.40	-0.92	0.43	มากที่สุด

จากตาราง 21 พบว่า ตัวบ่งชี้การเป็นชุมชนการเรียนรู้ทางวิชาชีพในโรงเรียน สังกัดสำนักงานเขตพื้นที่การศึกษาประถมศึกษานครพนม เขต 2 ในองค์ประกอบด้านภาวะผู้นำของผู้บริหารและครู มีค่าเฉลี่ยความเหมาะสมอยู่ในระดับมากที่สุด 2 องค์ประกอบย่อย และค่าเฉลี่ยความเหมาะสมอยู่ในระดับมาก 2 องค์ประกอบย่อย โดยเรียงลำดับจากมากไปน้อย ดังนี้ 1) การมีความเพียรพยายาม ($\bar{X} = 4.55$, S.D. = 0.50) 2) การมีมนุษยสัมพันธ์ที่ดี ($\bar{X} = 4.55$, S.D. = 0.57) 3) การมีความสามารถในการสื่อสาร ($\bar{X} = 4.48$, S.D. = 0.48) และ 4) การมีความฉลาดรอบรู้ ($\bar{X} = 4.46$, S.D. = 0.50) เมื่อพิจารณาภาพรวมองค์ประกอบด้านภาวะผู้นำของผู้บริหารและครู มีค่าเฉลี่ยความเหมาะสมอยู่ในระดับมากที่สุด ($\bar{X} = 4.51$, S.D. = 0.40) ซึ่งแสดงให้เห็นว่า ตัวบ่งชี้ทุกตัวมีค่าเฉลี่ยผ่านเกณฑ์ คือค่าเฉลี่ยเท่ากับหรือมากกว่า 3.00 สามารถตัดสรรไว้ในโมเดลความสัมพันธ์โครงสร้างและเมื่อพิจารณาความเบ้ (Skewness) จากตาราง พบว่า ข้อมูลมีลักษณะเบ้ซ้าย (ค่า skewness < -1) และเมื่อพิจารณาความโด่ง (Kurtosis) พบว่าข้อมูลมีลักษณะโด่งน้อยกว่าปกติ (ค่า kurtosis < 3) แสดงว่าการแจกแจงของข้อมูลมีลักษณะเข้าใกล้การแจกแจงแบบปกติ

ตาราง 22 ค่าเฉลี่ย ค่าส่วนเบี่ยงเบนมาตรฐาน ความเบ้และความโด่งของตัวบ่งชี้และระดับความเหมาะสมในการเป็นตัวบ่งชี้องค์ประกอบด้านการแลกเปลี่ยนเรียนรู้ระหว่างสมาชิก

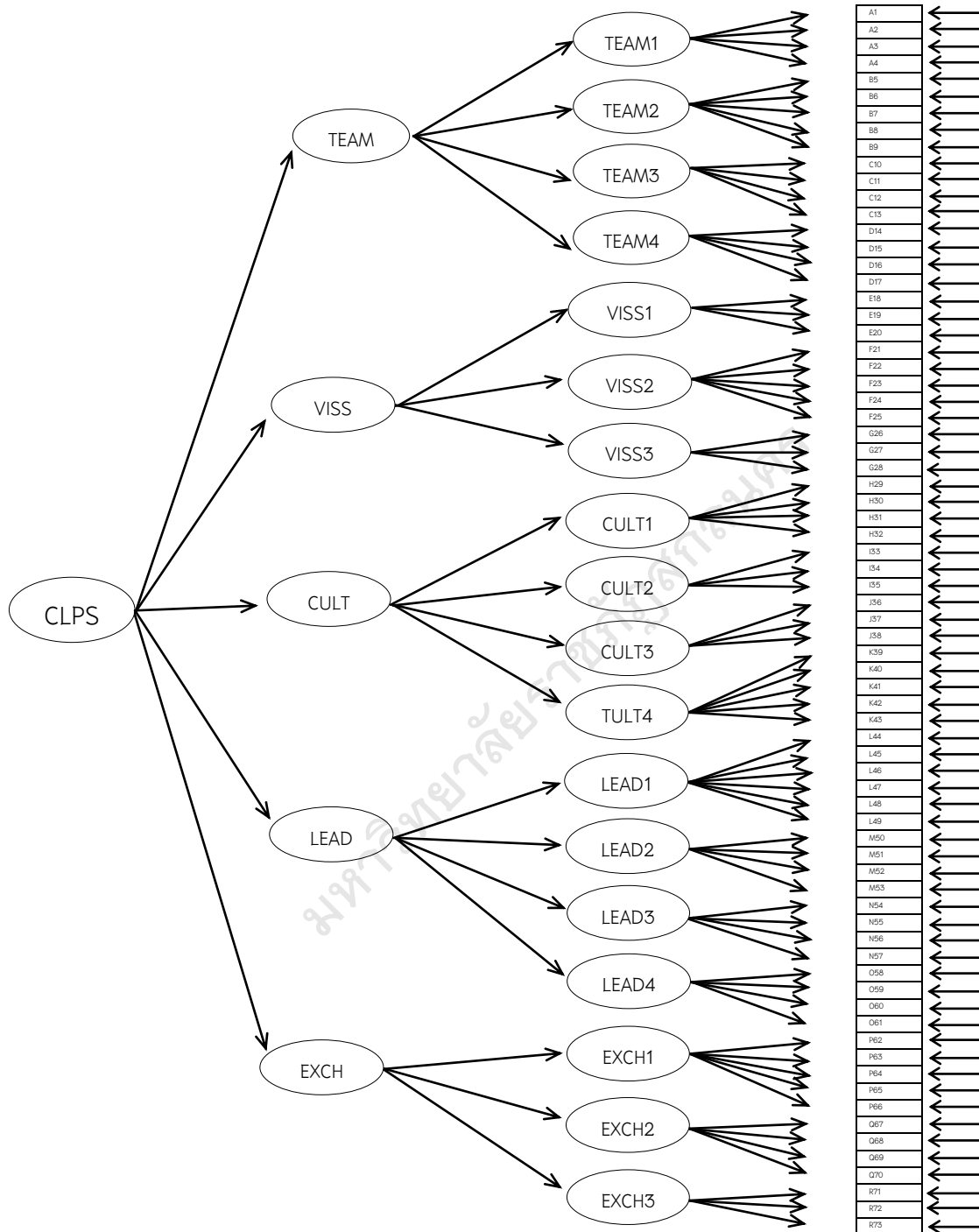
ลำดับที่	องค์ประกอบย่อยและตัวบ่งชี้	\bar{X}	S.D.	Skew	Kur	ความเหมาะสม
องค์ประกอบ การมีเครือข่ายระหว่างบุคคล						
62	มีการรวมกลุ่มในการแลกเปลี่ยนข้อมูลข่าวสารระหว่างกัน	4.46	0.61	-0.94	1.48	มาก
63	มีการรวมกลุ่มในการทำกิจกรรมร่วมกัน	4.46	0.63	-0.98	1.34	มาก
64	มีความสัมพันธ์ที่ดีต่อกัน	4.50	0.59	-0.94	1.50	มากที่สุด
65	มีความรับผิดชอบร่วมกัน	4.50	0.59	-1.00	1.94	มากที่สุด
66	มีการประสานงานระหว่างกัน	4.49	0.60	-1.00	1.70	มาก
รวมเฉลี่ย		4.48	0.50	-1.28	4.19	มาก
องค์ประกอบ การใช้เทคโนโลยีเพื่อการสื่อสาร						
67	ใช้เทคโนโลยีในการแลกเปลี่ยนเรียนรู้ประสบการณ์ระหว่างบุคคล	4.47	0.60	-0.93	1.59	มาก
68	มีการติดต่อสื่อสารผ่านเครือข่ายระหว่างบุคคล	4.46	0.60	-0.73	0.17	มาก
69	ใช้เทคโนโลยีเครื่องมือและอุปกรณ์ต่างๆ เป็นสื่อกลางในการแลกเปลี่ยนเรียนรู้อย่างรวดเร็ว	4.46	0.60	-0.66	-0.21	มาก
70	ติดต่อสื่อสารได้อย่างรวดเร็ว	4.51	0.57	-0.73	-0.10	มากที่สุด
รวมเฉลี่ย		4.47	0.52	-0.88	1.04	มาก
องค์ประกอบ ความเหมาะสมของสถานที่และบรรยากาศ						
71	จัดสภาพแวดล้อมที่ดีเพื่อส่งเสริมต่อการแลกเปลี่ยนเรียนรู้ร่วมกัน	4.51	0.59	-0.98	1.60	มากที่สุด
72	สร้างบรรยากาศแบบเป็นกันเองให้เอื้อต่อการแลกเปลี่ยนเรียนรู้	4.53	0.59	-1.06	1.76	มากที่สุด
73	จัดหาสิ่งอำนวยความสะดวกเพื่อกระตุ้น จูงใจในการแลกเปลี่ยนเรียนรู้	4.52	0.60	-1.08	1.59	มากที่สุด
รวมเฉลี่ย		4.52	0.54	-1.19	2.92	มากที่สุด
รวมเฉลี่ยด้านการแลกเปลี่ยนเรียนรู้ระหว่างสมาชิก		4.49	0.46	-1.37	4.29	มาก

จากตาราง 22 พบว่า ตัวบ่งชี้การเป็นชุมชนการเรียนรู้ทางวิชาชีพในโรงเรียน สังกัดสำนักงานเขตพื้นที่การศึกษาประถมศึกษานครพนม เขต 2 ในองค์ประกอบด้านการแลกเปลี่ยนเรียนรู้ระหว่างสมาชิก มีค่าเฉลี่ยความเหมาะสมอยู่ในระดับมากที่สุด 1 องค์ประกอบย่อย และค่าเฉลี่ยความเหมาะสมอยู่ในระดับมาก 2 องค์ประกอบย่อย

โดยเรียงลำดับจากมากไปน้อย ดังนี้ 1) ความเหมาะสมของสถานที่และบรรยากาศ ($\bar{X} = 4.52$, S.D. = 0.54) 2) การมีเครือข่ายระหว่างบุคคล ($\bar{X} = 4.48$, S.D. = 0.50) และ 3) การใช้เทคโนโลยีเพื่อการสื่อสาร ($\bar{X} = 4.47$, S.D. = 0.52) เมื่อพิจารณาภาพรวมองค์ประกอบด้านการแลกเปลี่ยนเรียนรู้ระหว่างสมาชิก มีค่าเฉลี่ยความเหมาะสมอยู่ในระดับมาก ($\bar{X} = 4.49$, S.D. = 0.46) ซึ่งแสดงให้เห็นว่าตัวบ่งชี้ทุกตัวมีค่าเฉลี่ยผ่านเกณฑ์คือค่าเฉลี่ยเท่ากับหรือมากกว่า 3.00 สามารถคัดสรรไว้ในโมเดลความสัมพันธ์โครงสร้างและเมื่อพิจารณาความเบ้ (Skewness) พบว่าข้อมูลมีลักษณะเบ้ซ้าย (ค่า skewness < -1) และเมื่อพิจารณาความโด่ง (Kurtosis) พบว่าข้อมูลมีลักษณะโด่งน้อยกว่าปกติ (ค่า kurtosis < 3) แสดงว่าการแจกแจงของข้อมูลมีลักษณะเข้าใกล้การแจกแจงแบบปกติ

ตอนที่ 3 ผลการตรวจสอบความสอดคล้องของโมเดลโครงสร้างตัวบ่งชี้
การเป็นชุมชนการเรียนรู้ทางวิชาชีพในโรงเรียน ที่พัฒนาขึ้นกับข้อมูลเชิงประจักษ์

ผู้วิจัยขอเสนอโมเดลการวิเคราะห์องค์ประกอบเชิงยืนยันของ
ตัวบ่งชี้การเป็นชุมชนการเรียนรู้ทางวิชาชีพในโรงเรียน สังกัดสำนักงานเขตพื้นที่การศึกษา
ประถมศึกษานครพนม เขต 2 จากการศึกษาเอกสาร งานวิจัยที่เกี่ยวข้องและ
การสัมภาษณ์ผู้ทรงคุณวุฒิ ทำให้ได้โมเดลเชิงทฤษฎีเกี่ยวกับตัวบ่งชี้การเป็นชุมชน
การเรียนรู้ทางวิชาชีพในโรงเรียน สังกัดสำนักงานเขตพื้นที่การศึกษาประถมศึกษา
นครพนม เขต 2 จำนวน 73 ตัวบ่งชี้ โดยโมเดลนี้มีลักษณะเป็นโมเดลการวิเคราะห์
องค์ประกอบเชิงยืนยันอันดับที่สาม (Third Order Confirmatory Factor Analysis)
ดังแสดงในภาพประกอบ 9



ภาพประกอบ 9 โมเดลการวิเคราะห์ห้องค์ประกอบเชิงยืนยันอันดับที่สามของตัวบ่งชี้
 การเป็นชุมชนการเรียนรู้ทางวิชาชีพในโรงเรียน สังกัดสำนักงานเขตพื้นที่
 การศึกษาประถมศึกษานครพนม เขต 2

การวิเคราะห์โมเดลในครั้งนี้ เป็นการวิเคราะห์องค์ประกอบเชิงยืนยันอันดับที่สาม ไม่สามารถใช้โปรแกรมคอมพิวเตอร์วิเคราะห์ในครั้งเดียวได้ เนื่องจากข้อจำกัดของโปรแกรมในการวิเคราะห์ซึ่งยอมให้การวิเคราะห์องค์ประกอบเชิงยืนยันอันดับที่สองเท่านั้น ดังนั้นผู้วิจัยจึงแยกการวิเคราะห์และนำเสนอผลการวิเคราะห์ข้อมูลออกเป็น 2 ตอน คือ ตอนแรกเป็นการวิเคราะห์องค์ประกอบเชิงยืนยันเพื่อสร้างสเกลองค์ประกอบและการวิเคราะห์องค์ประกอบเชิงยืนยันอันดับที่สอง ซึ่งผลการวิเคราะห์ที่ได้จะใกล้เคียงกับการวิเคราะห์องค์ประกอบเชิงยืนยันอันดับที่สาม (วิลาวัลย์ มาคุ้ม, 2549 อ้างถึงในวันเพ็ญ นันทะศรี, 2555, หน้า 221)

3.1 ผลการวิเคราะห์องค์ประกอบเชิงยืนยันเพื่อสร้างสเกลองค์ประกอบ

การวิเคราะห์องค์ประกอบเชิงยืนยันในส่วนนี้ เพื่อทดสอบความสอดคล้องของกลไกของโมเดลการเป็นชุมชนการเรียนรู้ทางวิชาชีพในโรงเรียน สังกัดสำนักงานเขตพื้นที่การศึกษาประถมศึกษาจันทบุรี เขต 2 กับข้อมูลเชิงประจักษ์ และนำมาสร้างองค์ประกอบสำหรับนำไปวิเคราะห์องค์ประกอบเชิงยืนยันอันดับที่สองต่อไป แต่เนื่องจากข้อจำกัดของโปรแกรมคอมพิวเตอร์ ทำให้ไม่สามารถวิเคราะห์องค์ประกอบเชิงยืนยันจากองค์ประกอบย่อย 18 องค์ประกอบ ตัวบ่งชี้ 73 ตัวบ่งชี้ ได้ในครั้งเดียว ดังนั้นผู้วิจัยจึงแยกวิเคราะห์โมเดลย่อยทั้งหมด 5 โมเดล ดังนี้

3.1.1 โมเดลองค์ประกอบหลักด้านการทำงานเป็นทีมประกอบด้วย 4 องค์ประกอบย่อย 17 ตัวบ่งชี้

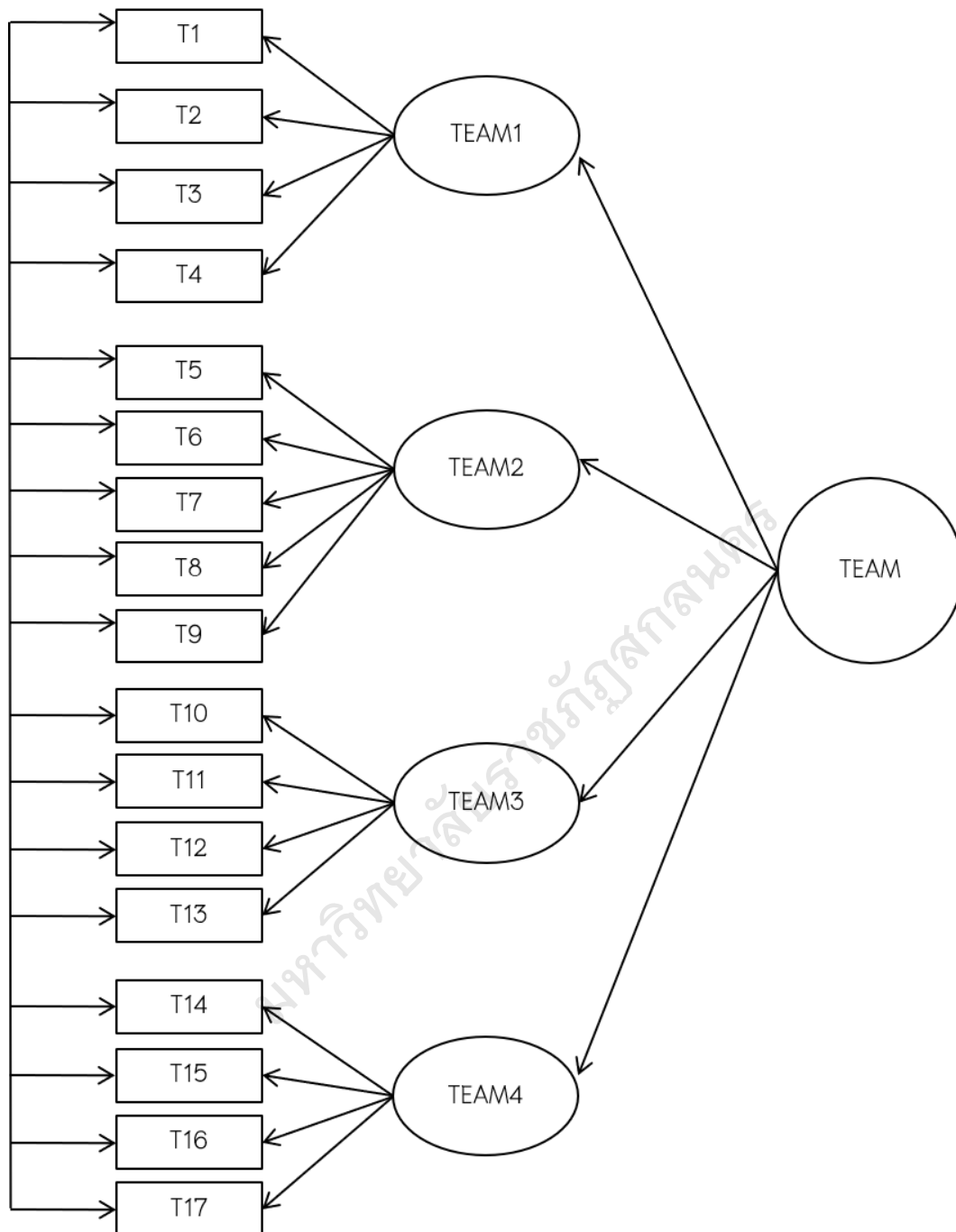
3.1.2 โมเดลองค์ประกอบหลักองค์ประกอบด้านนิสัยทัศนคติร่วมประกอบด้วย 3 องค์ประกอบย่อย 11 ตัวบ่งชี้

3.1.3 โมเดลองค์ประกอบหลักองค์ประกอบด้านวัฒนธรรมองค์การ ประกอบด้วย 4 องค์ประกอบย่อย 15 ตัวบ่งชี้

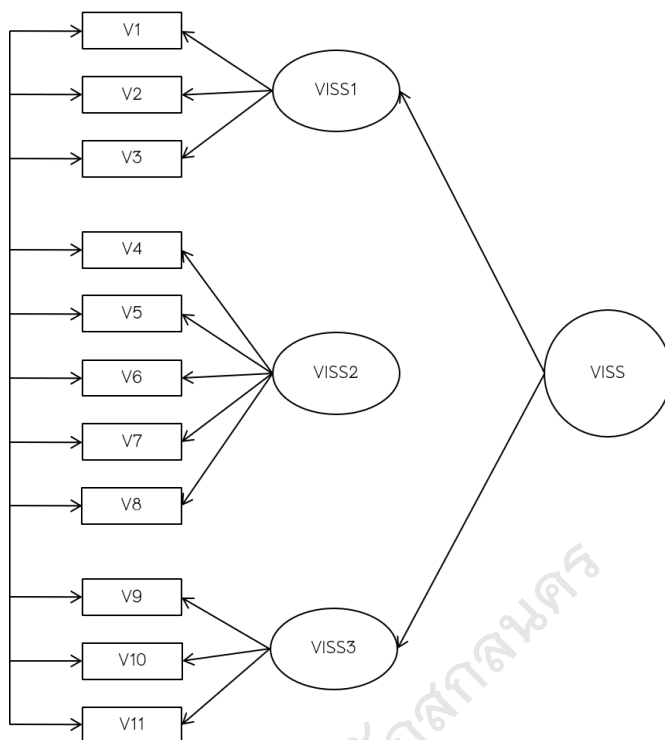
3.1.4 โมเดลองค์ประกอบหลักองค์ประกอบด้านภาวะผู้นำของผู้บริหารและครู ประกอบด้วย 4 องค์ประกอบย่อย 18 ตัวบ่งชี้

3.1.5 โมเดลองค์ประกอบหลักองค์ประกอบด้านการแลกเปลี่ยนเรียนรู้ระหว่างสมาชิก ประกอบด้วย 3 องค์ประกอบย่อย 12 ตัวบ่งชี้

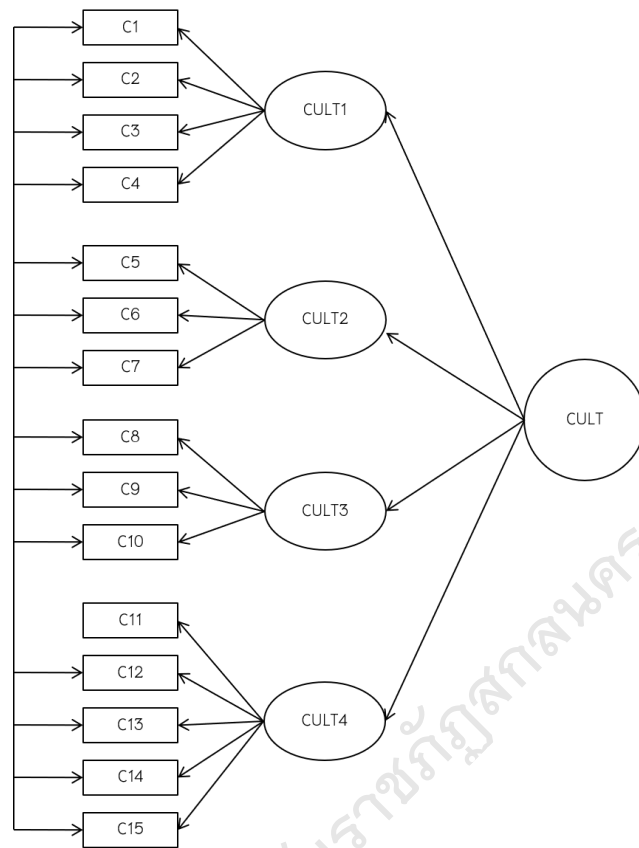
ลักษณะของโมเดลดังกล่าวข้างต้นนี้แสดงในรูปของโมเดลการวิเคราะห์องค์ประกอบเชิงยืนยัน ปรากฏในภาพประกอบ 10-14



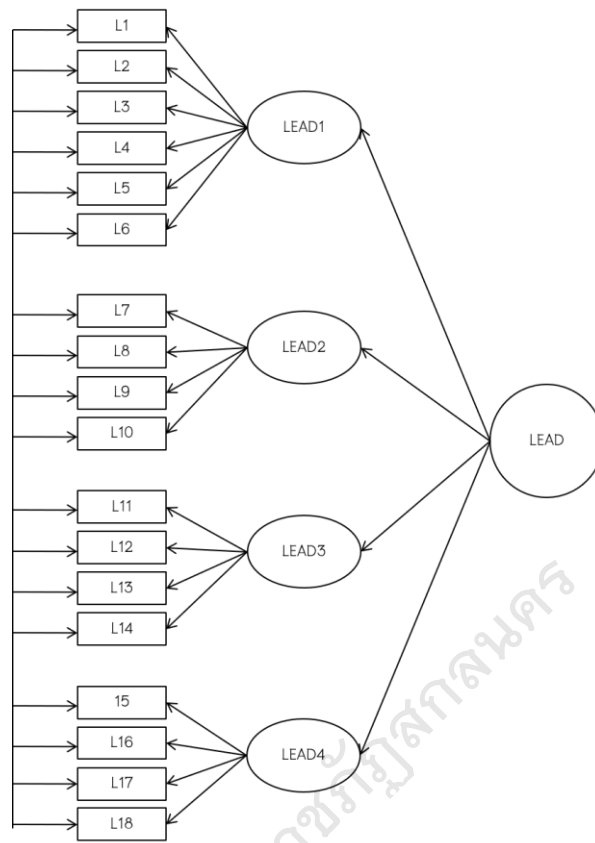
ภาพประกอบ 10 โมเดลการวิเคราะห์ห้องค์ประกอบเชิงยืนยันด้านการทำงานเป็นทีม



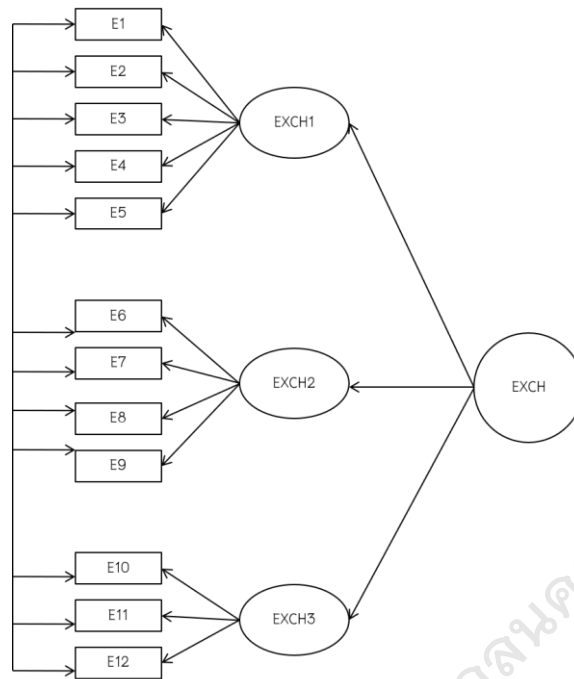
ภาพประกอบ 11 โมเดลการวิเคราะห์องค์ประกอบเชิงยืนยันด้านวิสัยทัศน์ร่วม



ภาพประกอบ 12 โมเดลการวิเคราะห์องค์ประกอบเชิงยืนยันด้านวัฒนธรรมองค์กร



ภาพประกอบ 13 โมเดลการวิเคราะห์หองค์ประกอบเชิงยืนยัน
ด้านภาวะผู้นำของผู้บริหารและครู



ภาพประกอบ 14 โมเดลการวิเคราะห์องค์ประกอบเชิงยืนยัน
ด้านการแลกเปลี่ยนเรียนรู้ ระหว่างสมาชิก

การวิเคราะห์ค่าสัมประสิทธิ์สหสัมพันธ์แบบเพียร์สันตัวบ่งชี้
จำแนกเป็นรายโมเดล ดังแสดงในตาราง 23-27

ตาราง 23 ค่าสัมประสิทธิ์สหสัมพันธ์แบบเพียร์สันของตัวบ่งชี้องค์ประกอบย่อยด้านการทำงานเป็นทีม

ตัวบ่งชี้	A1	A2	A3	A4	B5	B6	B7	B8	B9	C10	C11	C12	C13	D14	D15	D16	D17
A1	1																
A2	.768**	1															
A3	.711**	.732**	1														
A4	.649**	.711**	.729**	1													
B5	.518**	.520**	.557**	.604**	1												
B6	.453**	.478**	.499**	.539**	.657**	1											
B7	.448**	.430**	.473**	.488**	.597**	.710**	1										
B8	.439**	.449**	.469**	.450**	.591**	.613**	.669**	1									
B9	.469**	.446**	.448**	.425**	.557**	.573**	.609**	.663**	1								
C10	.396**	.392**	.383**	.384**	.470**	.508**	.451**	.474**	.595**	1							
C11	.440**	.418**	.402**	.422**	.433**	.472**	.460**	.441**	.557**	.703**	1						
C12	.408**	.404**	.377**	.423**	.437**	.480**	.425**	.458**	.490**	.617**	.693**	1					
C13	.357**	.370**	.370**	.393**	.412**	.449**	.381**	.397**	.455**	.549**	.592**	.692**	1				
D14	.382**	.372**	.367**	.418**	.478**	.490**	.427**	.386**	.442**	.520**	.520**	.593**	.647**	1			
D15	.395**	.397**	.381**	.415**	.471**	.475**	.457**	.438**	.480**	.514**	.504**	.568**	.623**	.742**	1		
D16	.409**	.366**	.374**	.395**	.427**	.476**	.473**	.436**	.459**	.481**	.477**	.542**	.509**	.648**	.700**	1	
D17	.354**	.370**	.357**	.411**	.418**	.474**	.447**	.434**	.432**	.465**	.484**	.521**	.489**	.586**	.630**	.704**	1

** นัยสำคัญทางสถิติที่ระดับ .01 (p < .01)

จากตาราง 23 ผลการวิเคราะห์ค่าสัมประสิทธิ์สหสัมพันธ์แบบเพียร์สันของตัวบ่งชี้องค์ประกอบย่อยด้านการทำงานเป็นทีม (TEAM) พบว่า มีความสัมพันธ์กันเชิงบวกอย่างมีนัยสำคัญทางสถิติที่ระดับ .01 ($p < .01$) โดยตัวบ่งชี้ที่มีความสัมพันธ์สูงสุดจำนวน 1 คู่ คือ มีการแลกเปลี่ยนเรียนรู้ร่วมกัน (A2) และมีส่วนร่วมแสดงความคิดเห็นแนวทางในการจัดการเรียนรู้ของครู (A1) มีค่าสัมประสิทธิ์สหสัมพันธ์เท่ากับ .768 ส่วนตัวบ่งชี้ที่มีความสัมพันธ์น้อยที่สุด จำนวน 1 คู่ คือ การให้ความช่วยเหลือพึ่งพาซึ่งกันและกัน (D17) และมีส่วนร่วมแสดงความคิดเห็นแนวทางในการจัดการเรียนรู้ของครู (A1) มีค่าสัมประสิทธิ์สหสัมพันธ์เท่ากับ .354

ตาราง 24 ค่าสัมประสิทธิ์สหสัมพันธ์แบบเพียร์สันของตัวบ่งชี้องค์ประกอบย่อยด้านวิสัยทัศน์ร่วม

ตัวบ่งชี้	E18	E19	E20	F21	F22	F23	F24	F25	G26	G27	G28
E18	1										
E19	.709**	1									
E20	.669**	.766**	1								
F21	.464**	.491**	.535**	1							
F22	.423**	.435**	.503**	.662**	1						
F23	.457**	.428**	.429**	.544**	.532**	1					
F24	.399**	.439**	.445**	.420**	.432**	.703**	1				
F25	.419**	.462**	.410**	.457**	.404**	.616**	.668**	1			
G26	.430**	.431**	.436**	.465**	.397**	.500**	.547**	.611**	1		
G27	.461**	.470**	.499**	.494**	.403**	.487**	.500**	.536**	.766**	1	
G28	.499**	.440**	.488**	.478**	.428**	.485**	.475**	.468**	.677**	.746**	1

** นัยสำคัญทางสถิติที่ระดับ .01 ($p < .01$)

จากตาราง 24 ผลการวิเคราะห์ค่าสัมประสิทธิ์สหสัมพันธ์แบบเพียร์สันของตัวบ่งชี้องค์ประกอบย่อยด้านด้านวิสัยทัศน์ร่วม (VISS) พบว่าตัวบ่งชี้ที่มีความสัมพันธ์สูงสุด จำนวน 2 คู่ คู่ที่ 1 คือ มีส่วนร่วมในการปรับปรุงพัฒนาเป้าหมายความสำเร็จของโรงเรียน (E20) และวางแผนกำหนดแนวทางในการปฏิบัติงานให้ไปในทิศทางเดียวกัน (E19) คู่ที่ 2 คือ ผู้บริหารกระตุ้นให้บุคลากรในโรงเรียนตั้งใจปฏิบัติหน้าที่อย่างเต็มความสามารถ (G27) และผู้บริหารกระตุ้นให้บุคลากรในโรงเรียนมีกำลังใจในการทำงาน (G26) มีค่าสัมประสิทธิ์สหสัมพันธ์เท่ากับ .766 ส่วนตัวบ่งชี้ที่มีความสัมพันธ์น้อยที่สุด จำนวน 1 คู่ คือ ผู้บริหารกระตุ้นให้บุคลากรในโรงเรียนมีกำลังใจในการทำงาน (G26) และบุคลากรมีความเชื่อว่างานที่ทำเป็นสิ่งมีคุณค่า (F22) มีค่าสัมประสิทธิ์สหสัมพันธ์เท่ากับ .397

มหาวิทยาลัยราชภัฏสกลนคร

ตาราง 25 ค่าสัมประสิทธิ์สหสัมพันธ์แบบเพียร์สันของตัวบ่งชี้องค์ประกอบย่อยด้านวัฒนธรรมองค์การ

ตัวบ่งชี้	H29	H30	H31	H32	I33	I34	I35	J36	J37	J38	K39	K40	K41	K42	K43
H29	1														
H30	.554**	1													
H31	.405**	.627**	1												
H32	.444**	.518**	.646**	1											
I33	.383**	.437**	.542**	.583**	1										
I34	.321**	.442**	.465**	.535**	.687**	1									
I35	.298**	.362**	.494**	.456**	.619**	.653**	1								
J36	.315**	.391**	.425**	.438**	.464**	.552**	.520**	1							
J37	.347**	.435**	.456**	.465**	.465**	.525**	.533**	.778**	1						
J38	.328**	.418**	.460**	.470**	.450**	.486**	.476**	.704**	.743**	1					
K39	.387**	.392**	.348**	.412**	.387**	.406**	.327**	.496**	.527**	.585**	1				
K40	.338**	.369**	.326**	.336**	.346**	.366**	.275**	.426**	.451**	.495**	.740**	1			
K41	.324**	.385**	.363**	.383**	.340**	.378**	.280**	.421**	.450**	.477**	.605**	.645**	1		
K42	.373**	.404**	.372**	.388**	.326**	.246**	.290**	.445**	.486**	.525**	.617**	.618**	.666**	1	
K43	.363**	.422**	.383**	.364**	.376**	.373**	.304**	.483**	.491**	.510**	.549**	.587**	.615**	.710**	1

** นัยสำคัญทางสถิติที่ระดับ .01 ($p < .01$)

จากตาราง 25 ผลการวิเคราะห์ค่าสัมประสิทธิ์สหสัมพันธ์แบบเพียร์สันของ โมเดลตัวบ่งชี้ด้านวัฒนธรรมองค์การ (CULT) พบว่าตัวบ่งชี้ทั้ง 15 ตัว มีความสัมพันธ์กันเชิงบวกอย่างมีนัยสำคัญทางสถิติที่ระดับ .01 ($p < .01$) ตัวบ่งชี้ที่มีความสัมพันธ์สูงสุด จำนวน 1 คู่ คือ สร้างบรรยากาศที่ส่งเสริมการทำงานให้ประสบความสำเร็จ (J37) และ จัดสภาพแวดล้อมในสถานศึกษาที่เอื้อต่อความสะดวกในการทำงาน (J36) มีค่าสัมประสิทธิ์สหสัมพันธ์เท่ากับ .778 ส่วนตัวบ่งชี้ที่มีความสัมพันธ์น้อยที่สุด จำนวน 1 คู่ คือ สนับสนุนให้บุคลากรเป็นผู้ที่ตรงต่อเวลา (K42) และกระตุ้นให้เกิดความร่วมมืออย่างยั่งยืนในองค์กร (I34) มีค่าสัมประสิทธิ์สหสัมพันธ์เท่ากับ .246

ตาราง 26 ค่าสัมประสิทธิ์สหสัมพันธ์แบบเพียร์สันของตัวบ่งชี้องค์ประกอบย่อยด้านภาวะผู้นำของผู้บริหารและครู

ตัวบ่งชี้	L44	L45	L46	L47	L48	L49	M50	M51	M52	M53	N54	N55	N56	N57	O58	O59	O60	O61
L44	1																	
L45	.669**	1																
L46	.630**	.649**	1															
L47	.457**	.529**	.640**	1														
L48	.491**	.487**	.634**	.713**	1													
L49	.495**	.537**	.588**	.629**	.727**	1												
M50	.341**	.357**	.463**	.430**	.559**	.556**	1											
M51	.325**	.351**	.398**	.421**	.473**	.493**	.680**	1										
M52	.305**	.374**	.431**	.415**	.478**	.426**	.628**	.681**	1									
M53	.349**	.422**	.460**	.422**	.507**	.467**	.536**	.607**	.662**	1								
N54	.358**	.389**	.413**	.389**	.434**	.445**	.414**	.384**	.486**	.536**	1							
N55	.371**	.447**	.361**	.379**	.383**	.430**	.347**	.342**	.388**	.476**	.709**	1						
N56	.346**	.399**	.363**	.388**	.392**	.382**	.368**	.357**	.409**	.474**	.647**	.725**	1					
N57	.386**	.427**	.419**	.470**	.414**	.445**	.401**	.422**	.439**	.523**	.563**	.655**	.726**	1				
O58	.414**	.422**	.470**	.480**	.466**	.433**	.457**	.446**	.459**	.488**	.437**	.437**	.545**	.640**	1			
O59	.417**	.413**	.450**	.466**	.489**	.463**	.445**	.435**	.465**	.460**	.453**	.471**	.500**	.574**	.689**	1		
O60	.393**	.427**	.462**	.485**	.465**	.419**	.433**	.453**	.424**	.442**	.375**	.410**	.432**	.496**	.645**	.684**	1	
O61	.363**	.360**	.423**	.464**	.437**	.448**	.429**	.419**	.413**	.433**	.415**	.419**	.435**	.500**	.550**	.607**	.707**	1

** นัยสำคัญทางสถิติที่ระดับ .01 (p < .01)

จากตาราง 26 ผลการวิเคราะห์ค่าสัมประสิทธิ์สหสัมพันธ์แบบเพียร์สันของโมเดลตัวบ่งชี้ด้านภาวะผู้นำของผู้บริหารและครู (LEAD) พบว่า ตัวบ่งชี้ทั้ง 18 ตัวมีความสัมพันธ์กันเชิงบวกอย่างมีนัยสำคัญทางสถิติที่ระดับ .01 ($p < .01$) ตัวบ่งชี้ที่มีความสัมพันธ์สูงสุด จำนวน 1 คู่ คือ ให้ความเคารพให้เกียรติซึ่งกันและกัน (L49) และมีความเข้าใจความแตกต่างระหว่างบุคคลในการทำงานร่วมกัน (L48) มีค่าสัมประสิทธิ์สหสัมพันธ์เท่ากับ .727 ส่วนตัวบ่งชี้ที่มีความสัมพันธ์น้อยที่สุด จำนวน 1 คู่ คือ มีปฏิสัมพันธ์ในทวิภาคในการทำงาน (M52) และแสดงท่าทางให้เป็นมิตรกับเพื่อนร่วมงาน (L44) มีค่าสัมประสิทธิ์สหสัมพันธ์เท่ากับ .305

ตาราง 27 ค่าสัมประสิทธิ์สหสัมพันธ์แบบเพียร์สันของตัวบ่งชี้องค์ประกอบย่อยด้านการแลกเปลี่ยนเรียนรู้ระหว่างสมาชิก

ตัวบ่งชี้	P62	P63	P64	P65	P66	Q67	Q68	Q69	Q70	R71	R72	R73
P62	1											
P63	.772**	1										
P64	.618**	.706**	1									
P65	.499**	.537**	.582**	1								
P66	.497**	.487**	.569**	.692**	1							
Q67	.469**	.475**	.509**	.559**	.594**	1						
Q68	.462**	.485**	.492**	.430**	.557**	.731**	1					
Q69	.474**	.491**	.487**	.454**	.524**	.697**	.732**	1				
Q70	.487**	.482**	.471**	.453**	.541**	.588**	.681**	.715**	1			
R71	.514**	.514**	.477**	.529**	.529**	.524**	.502**	.598**	.626**	1		
R72	.516**	.484**	.484**	.501**	.580**	.555**	.561**	.584**	.620**	.726**	1	
R73	.496**	.470**	.498**	.509**	.553**	.571**	.561**	.611**	.643**	.700**	.767**	1

** นัยสำคัญทางสถิติที่ระดับ .01 ($p < .01$)

จากตาราง 27 ผลการวิเคราะห์ค่าสัมประสิทธิ์สหสัมพันธ์แบบเพียร์สันของโมเดลตัวบ่งชี้ด้านการแลกเปลี่ยนเรียนรู้ระหว่างสมาชิก (EXCH) พบว่าตัวบ่งชี้ทั้ง 12 ตัว มีความสัมพันธ์กันเชิงบวกอย่างมีนัยสำคัญทางสถิติที่ระดับ .01 ($p < .01$) ตัวบ่งชี้ที่มีความสัมพันธ์สูงสุด จำนวน 1 คู่ คือ มีการรวมกลุ่มในการทำกิจกรรมร่วมกัน (P63) และมีการรวมกลุ่มในการแลกเปลี่ยนข้อมูลข่าวสารระหว่างกัน (P62) มีค่าสัมประสิทธิ์สหสัมพันธ์เท่ากับ .772 ส่วนตัวบ่งชี้ที่มีความสัมพันธ์น้อยที่สุด จำนวน 1 คู่ คือ มีการติดต่อสื่อสารผ่านเครือข่ายระหว่างบุคคล (Q68) และมีความรับผิดชอบร่วมกัน (P65) มีค่าสัมประสิทธิ์สหสัมพันธ์เท่ากับ .430

จากผลการวิเคราะห์ค่าสัมประสิทธิ์สหสัมพันธ์แบบเพียร์สันของตัวบ่งชี้การเป็นชุมชนการเรียนรู้ทางวิชาชีพในโรงเรียน สังกัดสำนักงานเขตพื้นที่การศึกษาประถมศึกษานครพนม เขต 2 ทุกด้าน พบว่าในแต่ละโมเดลตัวบ่งชี้มีความสัมพันธ์กันอย่างมีนัยสำคัญทางสถิติที่ ระดับ .01 ($p < .01$) ทุกค่า

นอกจากนี้ผู้วิจัยได้พิจารณาค่าสถิติอื่นๆ ที่ใช้ในการพิจารณาความเหมาะสมได้แก่ ค่าสถิติของ Bartlett (Bartlett's Test of Sphericity) และค่าดัชนี KMO (Kaiser Meyer–Olkin Measure of Sampling Adequacy) จำแนกตามโมเดลย่อยด้านการทำงานเป็นทีม ด้านวิสัยทัศน์ร่วม ด้านวัฒนธรรมองค์การ ด้านภาวะผู้นำของผู้บริหารและครู และด้านการแลกเปลี่ยนเรียนรู้ระหว่างสมาชิก ดังตาราง 28

ตาราง 28 ค่าสถิติ Bartlett และค่าดัชนี KMO ของโมเดลการเป็นชุมชนการเรียนรู้ทางวิชาชีพในโรงเรียน

โมเดล	Bartlett's Test of Sphericity	P	Kaiser Meyer–Olkin Measure of Sampling Adequacy
ด้านการทำงานเป็นทีม	6.159E3**	0.00	0.942
ด้านวิสัยทัศน์ร่วม	3.625E3**	0.00	0.897
ด้านวัฒนธรรมองค์การ	4.810E3**	0.00	0.921
ด้านภาวะผู้นำของผู้บริหารและครู	6.234E3**	0.00	0.933
ด้านการแลกเปลี่ยนเรียนรู้ระหว่างสมาชิก	4.461E3**	0.00	0.924

** มีนัยสำคัญทางสถิติที่ระดับ .01 ($p < .01$)

จากตาราง 28 ผลการวิเคราะห์เพื่อพิจารณาความเหมาะสมของเมทริกซ์สหสัมพันธ์ก่อนนำไปวิเคราะห์องค์ประกอบเชิงยืนยัน พบว่าเมทริกซ์สหสัมพันธ์ระหว่างตัวแปรแตกต่างจากเมทริกซ์เอกลักษณ์อย่างมีนัยสำคัญทางสถิติ เมื่อพิจารณาเรียงตามลำดับทั้ง 5 ด้าน คือ 1) ด้านการทำงานเป็นทีม 2) ด้านวิสัยทัศน์ร่วม 3) ด้านวัฒนธรรมองค์การ 4) ด้านภาวะผู้นำของผู้บริหารและครูและ 5) ด้านการแลกเปลี่ยนเรียนรู้ระหว่างสมาชิก พบว่า ค่า Bartlett test of Sphericity มีค่าเท่ากับ 6.159, 3.625, 4.810, 6.234 และ 4.461 โดยที่ทุกโมเดลมีนัยสำคัญทางสถิติ .01 ($p < .01$) ส่วนค่า Kaiser – Meyer – Olkin Measure of Sampling Adequacy มีค่าเท่ากับ 0.942, 0.897, 0.921, 0.933 และ 0.924 ทุกตัวมีค่ามากกว่า 0.50 และเข้าใกล้ 1 จึงสรุปได้ว่ามีความเหมาะสมที่จะวิเคราะห์องค์ประกอบ

ผลการวิเคราะห์องค์ประกอบเชิงยืนยันด้วยโปรแกรมคอมพิวเตอร์ เพื่อสร้างสเกลองค์ประกอบมาตรฐานจากตัวบ่งชี้ 73 ตัว ตามโมเดลย่อยทั้ง 5 โมเดล

1. โมเดลด้านการทำงานเป็นทีม

ผลการวิเคราะห์องค์ประกอบเชิงยืนยันของโมเดลด้านการทำงานเป็นทีม (TEAM) แสดงในตาราง 29

ตาราง 29 แสดงผลการวิเคราะห์องค์ประกอบเชิงยืนยันของโมเดลการทำงานเป็นทีม (TEAM)

องค์ประกอบย่อย	ตัวบ่งชี้	น้ำหนักองค์ประกอบ b(SE)	สัมประสิทธิ์การพยากรณ์ (R^2)	สัมประสิทธิ์คะแนนองค์ประกอบ (FS)	ความคลาดเคลื่อนของตัวบ่งชี้ (e)
TEAM1	A1	0.84**(0.04)	0.71	0.32	0.29
	A2	0.82**(0.04)	0.67	0.09	0.33
	A3	0.84**(0.04)	0.71	0.22	0.29
	A4	0.86**(0.04)	0.75	0.38	0.25
TEAM2	B5	0.79**(0.04)	0.63	0.26	0.37
	B6	0.81**(0.04)	0.66	0.27	0.34
	B7	0.74**(0.04)	0.55	0.06	0.45
	B8	0.74**(0.04)	0.55	0.11	0.45
	B9	0.75**(0.05)	0.57	0.24	0.43
TEAM3	C10	0.74**(0.04)	0.55	0.19	0.44
	C11	0.76**(0.04)	0.59	0.18	0.41
	C12	0.81**(0.04)	0.66	0.27	0.34
	C13	0.72**(0.04)	0.56	0.16	0.44

ตาราง 29 (ต่อ)

องค์ประกอบย่อย	ตัวบ่งชี้	น้ำหนักองค์ประกอบ b(SE)	สัมประสิทธิ์การพยากรณ์ (R^2)	สัมประสิทธิ์คะแนนองค์ประกอบ (FS)	ความคลาดเคลื่อนของตัวบ่งชี้ (e)
TEAM4	D14	0.81**(0.04)	0.67	0.31	0.33
	D15	0.81**(0.04)	0.66	0.22	0.34
	D16	0.77**(0.04)	0.59	0.13	0.41
	D17	0.76**(0.04)	0.58	0.21	0.42

**มีนัยสำคัญทางสถิติที่ระดับ .01 ($p < .01$)

Chi - Square = 86.7 df = 88 P-value = 0.54 GFI = 0.98

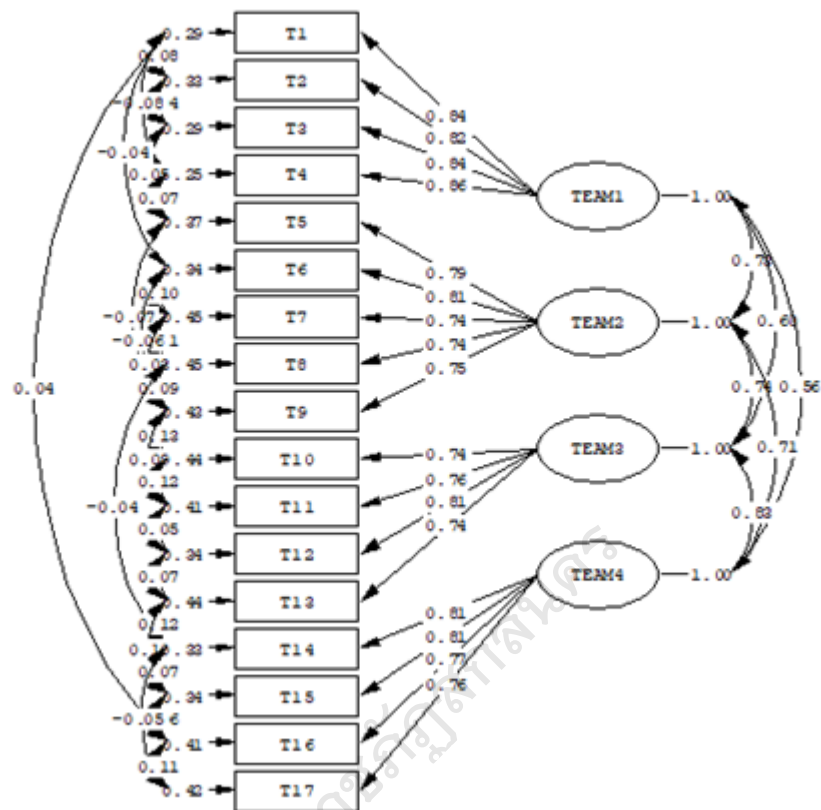
AGFI = 0.97 RMSEA = 0.00** ($p < .01$)

ตาราง 30 ค่าสัมประสิทธิ์สหสัมพันธ์ระหว่างตัวแปร 4 ตัว ในองค์ประกอบด้านการดำเนินงานเป็นทีม (TEAM)

องค์ประกอบย่อย	TEAM1	TEAM2	TEAM3	TEAM4
TEAM1	1			
TEAM2	.73**	1		
TEAM3	.60**	.74**	1	
TEAM4	.56**	.71**	.83**	1

**มีนัยสำคัญทางสถิติที่ระดับ .01 ($p < .01$)

จากตาราง 29 และ 30 สามารถสร้างโมเดลด้านการดำเนินงานเป็นทีมได้ดังภาพประกอบ 15



ภาพประกอบ 15 โมเดลด้านการทำงานเป็นทีม (TEAM)

จากตาราง 29 และภาพประกอบ 15 ผลการวิเคราะห์องค์ประกอบเชิงยืนยันของโมเดลด้านการทำงานเป็นทีม (TEAM) พบว่า โมเดลมีความสอดคล้องกลมกลืนกับข้อมูลเชิงประจักษ์ดี พิจารณาจาก ค่าไค-สแควร์ (Chi-Square) มีค่าเท่ากับ 86.17 ค่าองศาอิสระ (df) เท่ากับ 88 ค่านัยสำคัญทางสถิติ (p-value) เท่ากับ 0.54 ไม่มีนัยสำคัญ เมื่อพิจารณาตามเกณฑ์คือ χ^2/df เท่ากับ 0.98 ซึ่งมีค่าต่ำกว่า 2 นอกจากนี้ยังพบว่า ค่าดัชนีวัดระดับความสอดคล้อง (GFI) มีค่าเท่ากับ 0.98 มีค่าดัชนีวัดระดับความสอดคล้องที่ปรับแก้แล้ว (AGFI) เท่ากับ 0.97 และค่าความคลาดเคลื่อนในการประมาณค่าพารามิเตอร์ (RMSEA) เท่ากับ 0.00 เป็นไปตามหลักการพิจารณาความกลมกลืนแสดงว่ายอมรับสมมติฐานหลักที่ว่าโมเดลการวิจัยสอดคล้องกลมกลืนกับข้อมูลเชิงประจักษ์

เมื่อพิจารณาในรายละเอียดของโมเดลตามตาราง 29 และภาพประกอบ 15 พบว่า น้ำหนักองค์ประกอบของตัวบ่งชี้ทั้ง 17 ตัวมีค่าเป็นบวก มีค่าตั้งแต่ 0.72–0.86 ซึ่งเกินเกณฑ์ที่กำหนด คือ 0.30 และมีนัยสำคัญทางสถิติที่ระดับ .01 ทุกค่า ซึ่งแสดงให้เห็นว่าตัวบ่งชี้เหล่านี้เป็นตัวบ่งชี้ที่สำคัญขององค์ประกอบย่อยทั้ง 4 องค์ประกอบ คือ ตัวบ่งชี้ A1–A4 เป็นตัวบ่งชี้ที่สำคัญขององค์ประกอบย่อยการมีส่วนร่วมในการทำงาน (TEAM1) ตัวบ่งชี้ที่ B5–B9 เป็นตัวบ่งชี้ที่สำคัญขององค์ประกอบย่อยการมีความเข้าใจและไว้วางใจซึ่งกันและกัน (TEAM2) ตัวบ่งชี้ที่ C10–C13 เป็นตัวบ่งชี้ที่สำคัญขององค์ประกอบย่อยการยอมรับนับถือ (TEAM3) ตัวบ่งชี้ที่ D14–D17 และเป็นตัวบ่งชี้ที่สำคัญขององค์ประกอบย่อยการมีปฏิสัมพันธ์ต่อกัน (TEAM4) นอกจากนี้จะพิจารณาค่าน้ำหนักองค์ประกอบแล้ว ยังสามารถพิจารณาได้จากค่าความแปรปรวนร่วมกับองค์ประกอบย่อย (R^2) และค่าสัมประสิทธิ์คะแนนองค์ประกอบ (Factor Score Coefficient) ซึ่งก็ให้ความหมายในทำนองเดียวกัน

จากตาราง 30 แสดงว่าองค์ประกอบย่อยแต่ละองค์ประกอบในโมเดลด้านการทำงานเป็นทีม (TEAM) มีความสัมพันธ์กันทุกตัว ซึ่งความสัมพันธ์นี้เกิดจากความสัมพันธ์ระหว่างความแปรปรวนและความแปรปรวนร่วมขององค์ประกอบย่อยที่ปรับให้เป็นมาตรฐานแล้ว โดยมีค่าความสัมพันธ์ต่ำสุดถึงสูงสุดตั้งแต่ .56–.83 และตัวบ่งชี้แต่ละตัวจะมีความคลาดเคลื่อนรวมอยู่ด้วย ซึ่งเกิดจากความสัมพันธ์ระหว่างตัวบ่งชี้กับตัวบ่งชี้อื่นในโมเดลในการวิเคราะห์องค์ประกอบเชิงยืนยันในครั้งนี้ ได้นำค่าความคลาดเคลื่อนเข้ามาวิเคราะห์ด้วย ผู้วิจัยได้นำค่าสัมประสิทธิ์คะแนนองค์ประกอบที่ได้จากการวิเคราะห์ครั้งนี้ไปใช้ในการสร้างสเกลองค์ประกอบย่อย เพื่อให้ได้ตัวแปรใหม่สำหรับนำไปวิเคราะห์เพื่อพัฒนาตัวบ่งชี้การเป็นชุมชนการเรียนรู้ทางวิชาชีพในโรงเรียนสังกัดสำนักงานเขตพื้นที่การศึกษาประถมศึกษาขอนแก่น เขต 2 ต่อไป สำหรับโมเดลด้านการทำงานเป็นทีม (TEAM) ได้สเกลองค์ประกอบ 4 ตัว ดังสมการ

$$TEAM1 = 0.32(A1) + 0.09(A2) + 0.22(A3) + 0.38(A4)$$

$$TEAM2 = 0.26(B5) + 0.27(B6) + 0.06(B7) + 0.11(B8) + 0.24(B9)$$

$$TEAM3 = 0.19(C10) + 0.18(C11) + 0.27(C12) + 0.16(C13)$$

$$TEAM4 = 0.31(D14) + 0.22(D15) + 0.13(D16) + 0.21(D17)$$

จากการวิเคราะห์ค่าน้ำหนักองค์ประกอบของตัวบ่งชี้ทั้ง 17 ตัว พบว่าสามารถจัดลำดับตัวบ่งชี้ที่มีความเหมาะสมในการเป็นตัวบ่งชี้ด้านการทำงานเป็นทีม (TEAM) จากมากไปหาน้อย ได้ดังนี้

1. ปรับปรุงแก้ไขในการทำงานร่วมกัน (A4) (b = 0.86)
2. มีส่วนร่วมแสดงความคิดเห็นแนวทางในการจัดการเรียนรู้ของครู (A1) (b = 0.84)
3. วิเคราะห์แผนการทำงานร่วมกัน (A3) (b = 0.84)
4. มีการแลกเปลี่ยนเรียนรู้ร่วมกัน (A2) (b = 0.82)
5. มีความจริงใจต่อการทำงานร่วมกัน (B6) (b = 0.81)
6. ให้เกียรติกันในการทำงาน (C12) (b = 0.80)
7. สนับสนุนเกื้อกูลซึ่งกัน (D14) (b = 0.81)
8. การมีน้ำใจต่อกัน (D15) (b = 0.81)
9. มีความเชื่อมั่นในตัวผู้นำและเพื่อนร่วมงาน (B5) (b = 0.79)
10. มีความห่วงใยเอื้ออาทรต่อกัน (D16) (b = 0.77)
11. ยอมรับฟังความคิดเห็นซึ่งกันและกัน (C11) (b = 0.76)
12. การให้ความช่วยเหลือพึ่งพาซึ่งกันและกัน (D17) (b = 0.76)
13. แบ่งปันทรัพยากรในการทำงานแก่เพื่อนร่วมงาน (B9) (b = 0.75)
14. สนับสนุนซึ่งกันและกันในการปฏิบัติหน้าที่ (B7) (b = 0.74)
15. เชื่อมั่นในความคิดความสามารถของเพื่อนร่วมงาน (B8) (b = 0.74)
16. เคารพในบทบาทหน้าที่ของตนเองและผู้อื่น (C10) (b = 0.74)
17. การยอมรับความสามารถและความแตกต่างของกันและกัน (C13) (b = 0.72)

2. โมเดลด้านวิสัยทัศน์ร่วม

ผลการวิเคราะห์องค์ประกอบเชิงยืนยันของโมเดลด้านวิสัยทัศน์ร่วม (VISS)

แสดงในตาราง 31

ตาราง 31 แสดงผลการวิเคราะห์องค์ประกอบเชิงยืนยันของโมเดลวิสัยทัศน์ร่วม (VISS)

องค์ประกอบย่อย	ตัวบ่งชี้	น้ำหนักองค์ประกอบ b(SE)	สัมประสิทธิ์การพยากรณ์ (R^2)	สัมประสิทธิ์คะแนนองค์ประกอบ (FS)	ความคลาดเคลื่อนของตัวบ่งชี้ (e)
VISS1	E18	0.51**(0.03)	0.69	0.54	0.12
	E19	0.54**(0.02)	0.73	0.37	0.11
	E20	0.54**(0.02)	0.79	0.75	0.07
VISS 2	F21	0.50**(0.03)	0.68	0.79	0.12
	F22	0.39**(0.03)	0.47	0.14	0.17
	F23	0.47**(0.02)	0.64	0.11	0.13
	F24	0.56**(0.02)	0.74	0.77	0.11
	F25	0.48**(0.02)	0.60	0.40	0.15
VISS 3	G26	0.53**(0.03)	0.64	0.31	0.15
	G27	0.58**(0.03)	0.78	0.61	0.10
	G28	0.56**(0.03)	0.71	0.49	0.13

**มีนัยสำคัญทางสถิติที่ระดับ .01 ($p < .01$)

Chi - Square = 21.62 df = 23 p-value = 0.54 GFI = 0.99 AGFI = 0.98

RMSEA = 0.00** ($p < .01$)

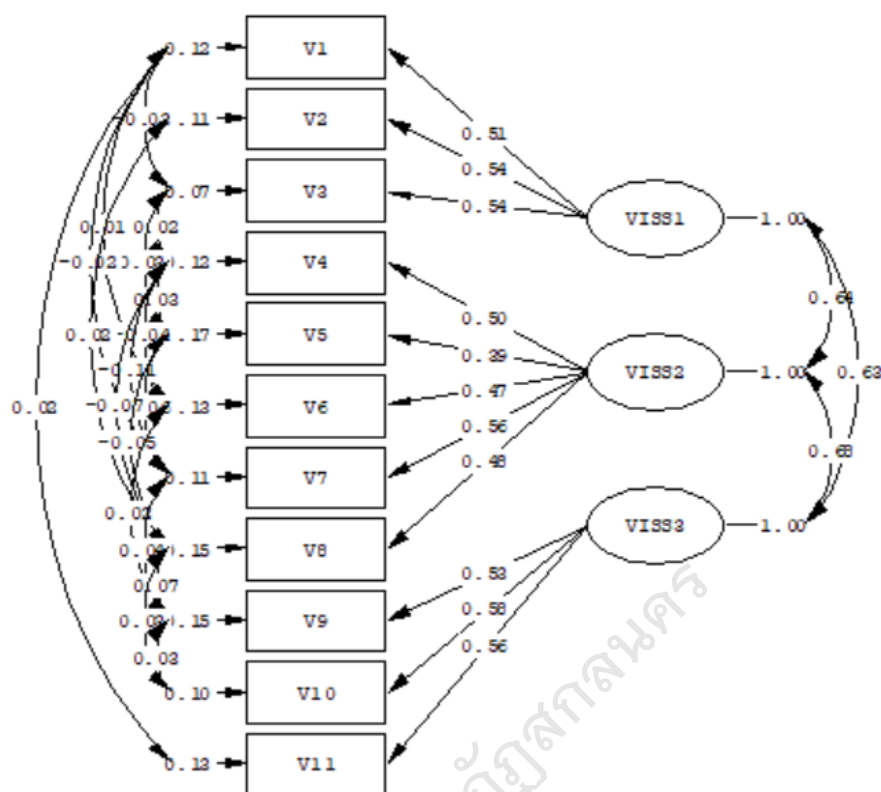
ตาราง 32 ค่าสัมประสิทธิ์สหสัมพันธ์ระหว่างตัวแปร 3 ตัว ในองค์ประกอบด้านวิสัยทัศน์ร่วม (VISS)

องค์ประกอบย่อย	VISS1	VISS 2	VISS3
VISS1	1.00		
VISS2	.64**	1.00	
VISS3	.63**	.68**	1.00

**มีนัยสำคัญทางสถิติที่ระดับ .01 ($p < .01$)

จากตาราง 31 และ 32 สามารถสร้างโมเดลด้านวิสัยทัศน์ร่วมได้ดัง

ภาพประกอบ 16



ภาพประกอบ 16 โมเดลด้านวิสัยทัศน์ร่วม (VISS)

จากตาราง 31 และภาพประกอบ 16 ผลการวิเคราะห์องค์ประกอบเชิงยืนยันของโมเดลด้านวิสัยทัศน์ร่วม (VISS) พบว่า โมเดลมีความสอดคล้องกลมกลืนกับข้อมูลเชิงประจักษ์ดี พิจารณาจาก ค่าไค-สแควร์ (Chi-Square) มีค่าเท่ากับ 21.62 ค่าองศาอิสระ (df) เท่ากับ 23 ค่านัยสำคัญทางสถิติ (p-value) เท่ากับ 0.54 ไม่นัยสำคัญ เมื่อพิจารณาตามเกณฑ์คือ χ^2/df เท่ากับ 0.94 ซึ่งมีค่าต่ำกว่า 2 นอกจากนี้ยังพบว่าค่าดัชนีวัดระดับความสอดคล้อง (GFI) มีค่าเท่ากับ 0.99 มีค่าดัชนีวัดระดับความสอดคล้องที่ปรับแก้แล้ว (AGFI) เท่ากับ 0.98 และค่าความคลาดเคลื่อนในการประมาณค่าพารามิเตอร์ (RMSEA) เท่ากับ 0.00 เป็นไปตามหลักการพิจารณาความกลมกลืนแสดงว่ายอมรับสมมติฐานหลักที่ว่าโมเดลการวิจัยสอดคล้องกลมกลืนกับข้อมูลเชิงประจักษ์

เมื่อพิจารณาในรายละเอียดของโมเดลตามตาราง 31 และภาพประกอบ 16 พบว่า น้ำหนักองค์ประกอบของตัวบ่งชี้ทั้ง 11 ตัวมีค่าเป็นบวก มีค่าตั้งแต่ 0.39-0.58 ซึ่งเกินเกณฑ์ที่กำหนด คือ 0.30 และมีนัยสำคัญทางสถิติที่ระดับ .01 ทุกค่า ซึ่งแสดงให้เห็นว่าตัวบ่งชี้เหล่านี้เป็นตัวบ่งชี้ที่สำคัญขององค์ประกอบย่อยทั้ง 3 องค์ประกอบ คือ

ตัวบ่งชี้ E18–E20 เป็นตัวบ่งชี้ที่สำคัญขององค์ประกอบย่อยการกำหนดเป้าหมายร่วมกัน (VISS1) ตัวบ่งชี้ที่ F21–F25 เป็นตัวบ่งชี้ที่สำคัญขององค์ประกอบย่อยการมีค่านิยมร่วม (VISS 2) และตัวบ่งชี้ที่ G26–G28 เป็นตัวบ่งชี้ที่สำคัญขององค์ประกอบย่อยการสร้างแรงจูงใจ (VISS 3) นอกจากนี้จะพิจารณาค่าน้ำหนักองค์ประกอบแล้ว ยังสามารถพิจารณาได้จากค่าความแปรปรวนร่วมกับองค์ประกอบย่อย (R^2) และค่าสัมประสิทธิ์คะแนนองค์ประกอบ (Factor Score Coefficient) ซึ่งก็ให้ความหมายในการทำงานเหมือนกัน

จากตาราง 32 แสดงว่าองค์ประกอบย่อยแต่ละองค์ประกอบในโมเดลด้านวิสัยทัศน์ร่วม (VISS) มีความสัมพันธ์กันทุกตัว ซึ่งความสัมพันธ์นี้เกิดจากความสัมพันธ์ระหว่างความแปรปรวนและความแปรปรวนร่วมขององค์ประกอบย่อยที่ปรับให้เป็นมาตรฐานแล้ว โดยมีค่าความสัมพันธ์ต่ำสุดถึงสูงสุดตั้งแต่ .63–.68 และตัวบ่งชี้แต่ละตัวจะมีความคลาดเคลื่อนรวมอยู่ด้วย ซึ่งเกิดจากความสัมพันธ์ระหว่างตัวบ่งชี้กับตัวบ่งชี้อื่นในโมเดลในการวิเคราะห์ห้องค์ประกอบเชิงยืนยันในครั้งนี้นำค่าความคลาดเคลื่อนเข้ามาวิเคราะห์ด้วย ผู้วิจัยได้นำค่าสัมประสิทธิ์คะแนนองค์ประกอบที่ได้จากการวิเคราะห์ครั้งนี้ไปใช้ในการสร้างสเกลองค์ประกอบย่อย เพื่อให้ได้ตัวแปรใหม่สำหรับนำไปวิเคราะห์เพื่อพัฒนาตัวบ่งชี้การเป็นชุมชนการเรียนรู้ทางวิชาชีพในโรงเรียนสังกัดสำนักงานเขตพื้นที่การศึกษาประถมศึกษานครพนม เขต 2 ต่อไป สำหรับโมเดลด้านวิสัยทัศน์ร่วม (VISS) ได้สเกลองค์ประกอบ 3 ตัว ดังสมการ

$$VISS1 = 0.54(E18) + 0.37(E19) + 0.75(E20)$$

$$VISS 2 = 0.79(F21) + 0.14(F22) + 0.11(F23) + 0.77(F24) + 0.40(F25)$$

$$VISS 3 = 0.31(G26) + 0.61(G27) + 0.49(G28)$$

จากการวิเคราะห์ค่าน้ำหนักองค์ประกอบของตัวบ่งชี้ทั้ง 11 ตัว พบว่าสามารถจัดลำดับตัวบ่งชี้ที่มีความเหมาะสมในการเป็นตัวบ่งชี้วิสัยทัศน์ร่วม (VISS) จากมากไปหาน้อย ได้ดังนี้

1. ผู้บริหารกระตุ้นให้บุคลากรในโรงเรียนตั้งใจปฏิบัติหน้าที่อย่างเต็มความสามารถ (G27) ($b = 0.58$)
2. การเสริมสร้างขวัญกำลังใจ (F24) ($b = 0.56$)
3. ผู้บริหารกระตุ้นให้บุคลากรในโรงเรียนมีความพยายามในการปฏิบัติหน้าที่ (G28) ($b = 0.56$)

4. วางแผนกำหนดแนวทางในการปฏิบัติงานให้ไปในทิศทางเดียวกัน
(E19) (b = 0.54)
5. มีส่วนร่วมในการปรับปรุงพัฒนาเป้าหมายความสำเร็จของโรงเรียน
(E20) (b = 0.54)
6. ผู้บริหารกระตุ้นให้บุคลากรในโรงเรียนมีกำลังใจในการทำงาน
(G26) (b = 0.53)
7. การมีส่วนร่วมในการกำหนดเป้าหมายการดำเนินงานของโรงเรียน
(E18) (b = 0.51)
8. บุคลากรมีค่านิยมและความเชื่อเหมือนกันในการปฏิบัติงาน
(F21) (b = 0.50)
9. การยอมรับซึ่งกันและกัน (F25) (b = 0.48)
10. การกระตุ้นการปฏิบัติงานของบุคลากรในโรงเรียน (F23)
(b = 0.47)
11. บุคลากรมีความเชื่อว่างานที่ทำเป็นสิ่งที่มีความสำคัญ (F22)
(b = 0.39)
3. โมเดลด้านวัฒนธรรมองค์การ
ผลการวิเคราะห์องค์ประกอบเชิงยืนยันของโมเดลด้านวัฒนธรรมองค์การ
(CULT) แสดงในตาราง 33

ตาราง 33 แสดงผลการวิเคราะห์องค์ประกอบเชิงยืนยันของโมเดลด้านวัฒนธรรมองค์การ (CULT)

องค์ประกอบย่อย	ตัวบ่งชี้	น้ำหนักองค์ประกอบ b(SE)	สัมประสิทธิ์การพยากรณ์ (R^2)	สัมประสิทธิ์คะแนนองค์ประกอบ (FS)	ความคลาดเคลื่อนของตัวบ่งชี้ (e)
CULT1	H29	0.33**(0.03)	0.33	0.23	0.22
	H30	0.40**(0.03)	0.45	0.15	0.20
	H31	0.48**(0.03)	0.56	0.37	0.18
	H32	0.46**(0.03)	0.58	0.39	0.15
CULT2	I33	0.50**(0.02)	0.67	0.47	0.12
	I34	0.53**(0.02)	0.73	0.69	0.10
	I35	0.46**(0.02)	0.56	0.30	0.17
CULT3	J36	0.50**(0.02)	0.66	0.32	0.13
	J37	0.54**(0.02)	0.74	0.51	0.10
	J38	0.55**(0.02)	0.75	0.61	0.10
CULT4	K39	0.52**(0.03)	0.77	0.85	0.08
	K40	0.41**(0.02)	0.55	-0.12	0.14
	K41	0.45**(0.02)	0.61	0.32	0.13
	K42	0.49**(0.02)	0.70	0.42	0.10
	K43	0.45**(0.02)	0.63	0.45	0.11

**มีนัยสำคัญทางสถิติที่ระดับ .01 ($p < .01$)

Chi - Square = 62.55 df = 64 p-value = 0.47 GFI = 0.98 AGFI = 0.97

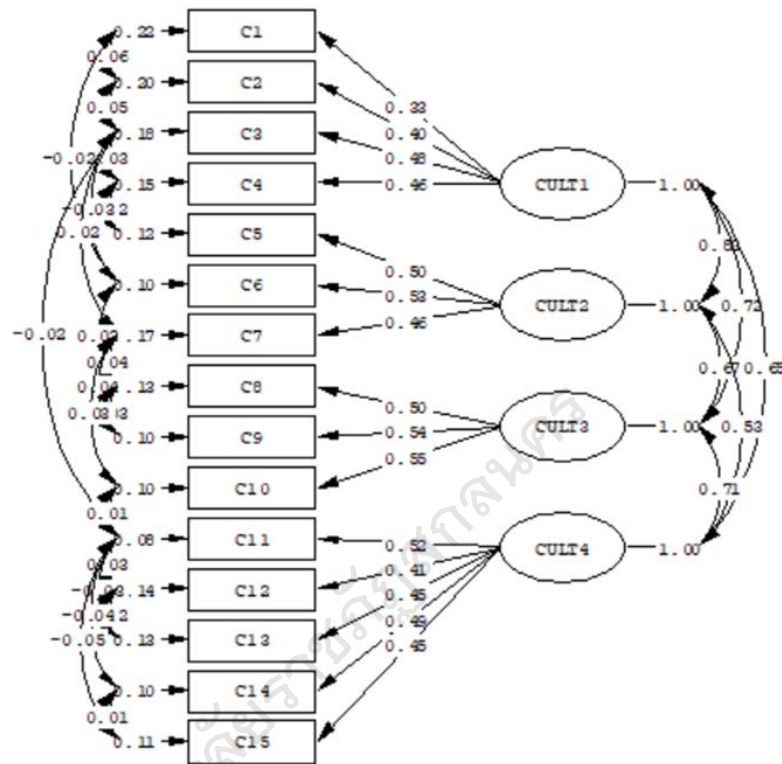
RMSEA = 0.00** ($p < .01$)

ตาราง 34 ค่าสัมประสิทธิ์สหสัมพันธ์ระหว่างตัวแปร 4 ตัว ในองค์ประกอบด้านวัฒนธรรมองค์การ (CULT)

องค์ประกอบย่อย	CULT1	CULT2	CULT3	CULT4
CULT1	1			
CULT2	.82**	1		
CULT3	.72**	.67**	1	
CULT4	.65**	.53**	.71**	1

**มีนัยสำคัญทางสถิติที่ระดับ .01 ($p < .01$)

จากตาราง 33 และ 34 สามารถสร้างโมเดลด้านวัฒนธรรมองค์การได้
ดังภาพประกอบ 17



ภาพประกอบ 17 โมเดลด้านวัฒนธรรมองค์การ (CULT)

จากตาราง 33 และภาพประกอบ 17 ผลการวิเคราะห์หองค์ประกอบ
เชิงยืนยันของโมเดลวัฒนธรรมองค์การ พบว่า โมเดลมีความสอดคล้องกลมกลืนกับ
ข้อมูลเชิงประจักษ์ดี พิจารณาจาก ค่าไค-สแควร์ (Chi-Square) มีค่าเท่ากับ 62.55
ค่าองศาอิสระ (df) เท่ากับ 64 ค่านัยสำคัญทางสถิติ (p-value) เท่ากับ 0.53 ไม่มีนัยสำคัญ
เมื่อพิจารณาตามเกณฑ์คือ χ^2 / df เท่ากับ 0.98 ซึ่งมีค่าต่ำกว่า 2 นอกจากนี้ยัง พบว่า
ค่าดัชนีวัดระดับความสอดคล้อง (GFI) มีค่าเท่ากับ 0.98 มีค่าดัชนีวัดระดับความสอดคล้อง
ที่ปรับแก้แล้ว (AGFI) เท่ากับ 0.97 และค่าความคลาดเคลื่อนในการประมาณ
ค่าพารามิเตอร์ (RMSEA) เท่ากับ 0.00 เป็นไปตามหลักการพิจารณาความกลมกลืนแสดง
ว่ายอมรับสมมติฐานหลักที่ว่าโมเดลการวิจัยสอดคล้องกลมกลืนกับข้อมูลเชิงประจักษ์

เมื่อพิจารณาในรายละเอียดของโมเดลตามตาราง 33 และภาพประกอบ 17 พบว่า น้ำหนักองค์ประกอบของตัวบ่งชี้ทั้ง 15 ตัวมีค่าเป็นบวก มีค่าตั้งแต่ 0.33–0.55 ซึ่งเกินเกณฑ์ที่กำหนด คือ 0.30 และมีนัยสำคัญทางสถิติที่ระดับ .01 ทุกค่า ซึ่งแสดงให้เห็นว่าตัวบ่งชี้เหล่านี้เป็นตัวบ่งชี้ที่สำคัญขององค์ประกอบย่อยทั้ง 4 องค์ประกอบ คือ ตัวบ่งชี้ H29–H32 เป็นตัวบ่งชี้ที่สำคัญขององค์ประกอบย่อยธรรมเนียมปฏิบัติ (CULT1) ตัวบ่งชี้ I33–I35 เป็นตัวบ่งชี้ที่สำคัญขององค์ประกอบย่อยเครือข่ายทางวัฒนธรรม (CULT2) ตัวบ่งชี้ J36–J38 เป็นตัวบ่งชี้ที่สำคัญขององค์ประกอบย่อยสภาพแวดล้อมขององค์การ (CULT3) และตัวบ่งชี้ K39–K43 เป็นตัวบ่งชี้ที่สำคัญขององค์ประกอบย่อยวิบุรุษหรือบุคคลต้นแบบ (CULT4) นอกจากนี้จะพิจารณาค่าน้ำหนักองค์ประกอบแล้วยังสามารถพิจารณาได้จากค่าความแปรปรวนร่วมกับองค์ประกอบย่อย (R^2) และค่าสัมประสิทธิ์คะแนนองค์ประกอบ (Factor Score Coefficient) ซึ่งก็ให้ความหมายในทำนองเดียวกัน

จากตาราง 34 แสดงว่าองค์ประกอบย่อยแต่ละองค์ประกอบในโมเดลด้านวัฒนธรรมองค์การ (CULT) มีความสัมพันธ์กันทุกตัว ซึ่งความสัมพันธ์นี้เกิดจากความสัมพันธ์ระหว่างความแปรปรวนและความแปรปรวนร่วมขององค์ประกอบย่อยที่ปรับให้เป็นมาตรฐานแล้ว โดยมีค่าความสัมพันธ์ต่ำสุดถึงสูงสุดตั้งแต่ .53–.82 และตัวบ่งชี้แต่ละตัวจะมีความคลาดเคลื่อนรวมอยู่ด้วย ซึ่งเกิดจากความสัมพันธ์ระหว่างตัวบ่งชี้กับตัวบ่งชี้อื่นในโมเดลในการวิเคราะห์องค์ประกอบเชิงยืนยันในครั้งนี้ ได้นำค่าความคลาดเคลื่อนเข้ามาวิเคราะห์ด้วย ผู้วิจัยได้นำค่าสัมประสิทธิ์คะแนนองค์ประกอบที่ได้จากการวิเคราะห์ครั้งนี้ไปใช้ในการสร้างสเกลองค์ประกอบย่อย เพื่อให้ได้ตัวแปรใหม่สำหรับนำไปวิเคราะห์เพื่อพัฒนาตัวบ่งชี้การเป็นชุมชนการเรียนรู้ทางวิชาชีพในโรงเรียนสังกัดสำนักงานเขตพื้นที่การศึกษาประถมศึกษานครพนม เขต 2 ต่อไป สำหรับโมเดลด้านวัฒนธรรมองค์การ (CULT) ได้สเกลองค์ประกอบ 4 ตัว ดังสมการ

$$\text{CULT1} = 0.23(\text{H29}) + 0.15(\text{H30}) + 0.37(\text{H31}) + 0.39(\text{H32})$$

$$\text{CULT2} = 0.47(\text{I33}) + 0.69(\text{I34}) + 0.30(\text{I35})$$

$$\text{CULT3} = 0.32(\text{J36}) + 0.51(\text{J37}) + 0.61(\text{J38})$$

$$\text{CULT4} = 0.32(\text{K85}) - 0.12(\text{K40}) + 0.32(\text{K41}) + 0.42(\text{K42}) + 0.45(\text{K43})$$

จากการวิเคราะห์ค่าน้ำหนักองค์ประกอบของตัวบ่งชี้ทั้ง 15 ตัว พบว่าสามารถจัดลำดับตัวบ่งชี้ที่มีความเหมาะสมในการเป็นตัวบ่งชี้ด้านวัฒนธรรมองค์การ (CULT) จากมากไปหาน้อย ได้ดังนี้

1. จัดเตรียมวัสดุสิ่งของที่จำเป็นเพื่อให้การทำงานประสบความสำเร็จตามเป้าหมาย (J38) (b = 0.55)
2. สร้างบรรยากาศที่ส่งเสริมการทำงานให้ประสบความสำเร็จ (J37) (b = 0.54)
3. กระตุ้นให้เกิดความร่วมมืออย่างยั่งยืนในองค์กร (I34) (b = 0.53)
4. สนับสนุนให้บุคลากรเป็นแบบอย่างที่ดีในการปฏิบัติตน (K39) (b = 0.52)
5. สร้างความยึดมั่นผูกพันในกลุ่มผู้ที่อยู่ในเครือข่ายนั้น (I33) (b = 0.50)
6. จัดสภาพแวดล้อมในสถานศึกษาที่เอื้อต่อความสะดวกในการทำงาน (J36) (b = 0.50)
7. สนับสนุนให้บุคลากรเป็นผู้ที่ตรงต่อเวลา (K42) (b = 0.49)
8. จัดงานรำลึกถึงพระคุณของผู้มีอุปการคุณต่อโรงเรียน (H31) (b = 0.48)
9. ยึดถือและปฏิบัติตามธรรมเนียมหรือประเพณีของโรงเรียน (H32) (b = 0.46)
10. การสื่อสารอย่างไม่เป็นทางการเกี่ยวกับค่านิยมขององค์การ (I35) (b = 0.46)
11. สนับสนุนให้บุคลากรเคารพสิทธิของผู้อื่น (K41) (b = 0.45)
12. สนับสนุนให้บุคลากรมีความขยันขันแข็ง (K43) (b = 0.45)
13. สนับสนุนให้บุคลากรมีความรับผิดชอบต่อหน้าที่ (K40) (b = 0.41)
14. ยกย่องบุคลากรดีเด่นที่ได้รับการยอมรับ (H30) (b = 0.40)
15. เลี้ยงอำลาผู้เกษียณอายุราชการ (H29) (b = 0.33)

4. โมเดลด้านภาวะผู้นำของผู้บริหารและครู

ผลการวิเคราะห์องค์ประกอบเชิงยืนยันของโมเดลด้านภาวะผู้นำของผู้บริหารและครู (LEAD) แสดงในตาราง 35

ตาราง 35 แสดงผลการวิเคราะห์องค์ประกอบเชิงยืนยันของโมเดลด้านภาวะผู้นำของผู้บริหารและครู (LEAD)

องค์ประกอบย่อย	ตัวบ่งชี้	น้ำหนักองค์ประกอบ b(SE)	สัมประสิทธิ์การพยากรณ์ (R^2)	สัมประสิทธิ์คะแนนองค์ประกอบ (FS)	ความคลาดเคลื่อนของตัวบ่งชี้ (e)
LEAD1	L44	0.33**(0.02)	0.37	0.04	0.19
	L45	0.38**(0.02)	0.47	0.26	0.17
	L46	0.43**(0.02)	0.57	0.22	0.14
	L47	0.44**(0.02)	0.62	0.32	0.12
	L48	0.47**(0.02)	0.68	0.48	0.10
LEAD2	L49	0.44**(0.02)	0.62	0.38	0.12
	M50	0.47**(0.02)	0.67	0.66	0.11
	M51	0.48**(0.02)	0.67	0.40	0.11
	M52	0.45**(0.02)	0.59	0.07	0.15
LEAD3	M53	0.52**(0.02)	0.74	0.82	0.09
	N54	0.46**(0.02)	0.64	0.66	0.12
	N55	0.43**(0.03)	0.60	0.06	0.13
	N56	0.44**(0.02)	0.63	0.13	0.12
LEAD4	N57	0.53**(0.02)	0.83	1.12	0.06
	O58	0.46**(0.02)	0.66	0.49	0.11
	O59	0.47**(0.02)	0.70	0.52	0.09
	O60	0.45**(0.02)	0.64	0.35	0.11
	O61	0.41**(0.02)	0.55	0.28	0.14

**มีนัยสำคัญทางสถิติที่ระดับ .01 ($p < .01$)

Chi - Square = 92.37 df = 94 p-value = 0.53 GFI = 0.98 AGFI = 0.96

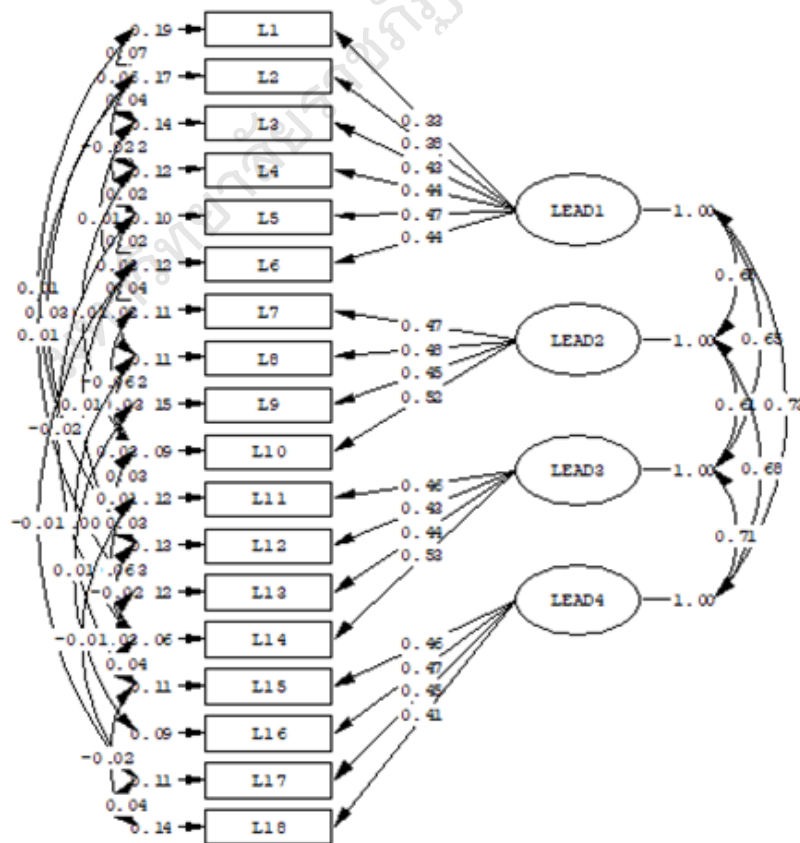
RMSEA = 0.00** ($p < .01$)

ตาราง 36 ค่าสัมประสิทธิ์สหสัมพันธ์ระหว่างตัวแปร 4 ตัว ในองค์ประกอบด้านภาวะผู้นำ
ของผู้บริหารและครู (LEAD)

องค์ประกอบย่อย	LEAD1	LEAD2	LEAD3	LEAD4
LEAD1	1			
LEAD2	.68**	1		
LEAD3	.65**	.61**	1	
LEAD4	.73**	.68**	.71**	1

**มีนัยสำคัญทางสถิติที่ระดับ .01 ($p < .01$)

จากตาราง 35 และ 36 สามารถสร้างโมเดลด้านภาวะผู้นำของผู้บริหารและครูได้ดังภาพประกอบ 18



ภาพประกอบ 18 โมเดลด้านภาวะผู้นำของผู้บริหารและครู (LEAD)

จากตาราง 35 และภาพประกอบ 18 ผลการวิเคราะห์องค์ประกอบเชิงยืนยันของโมเดลด้านภาวะผู้นำของผู้บริหารและครู (LEAD) พบว่า โมเดลมีความสอดคล้องกลมกลืนกับข้อมูลเชิงประจักษ์ดี พิจารณาจาก ค่าไค-สแควร์ (Chi-Square) มีค่าเท่ากับ 92.37 ค่าองศาอิสระ (df) เท่ากับ 94 ค่านัยสำคัญทางสถิติ (p-value) เท่ากับ 0.53 ไม่มีนัยสำคัญ เมื่อพิจารณาตามเกณฑ์คือ χ^2/df เท่ากับ 0.98 ซึ่งมีค่าต่ำกว่า 2 นอกจากนี้ยัง พบว่า ค่าดัชนีวัดระดับความสอดคล้อง (GFI) มีค่าเท่ากับ 0.98 มีค่าดัชนีวัดระดับความสอดคล้องที่ปรับแก้แล้ว (AGFI) เท่ากับ 0.96 และค่าความคลาดเคลื่อนในการประมาณค่าพารามิเตอร์ (RMSEA) เท่ากับ 0.00 เป็นไปตามหลักการพิจารณาความกลมกลืนแสดงว่ายอมรับสมมติฐานหลักที่ว่าโมเดลการวิจัยสอดคล้องกลมกลืนกับข้อมูลเชิงประจักษ์

เมื่อพิจารณาในรายละเอียดของโมเดลตามตาราง 35 และภาพประกอบ 18 พบว่า ผู้นำองค์ประกอบของตัวบ่งชี้ทั้ง 18 ตัวมีค่าเป็นบวก มีค่าตั้งแต่ 0.33-0.53 ซึ่งเกินเกณฑ์ที่กำหนด คือ 0.30 และมีนัยสำคัญทางสถิติที่ระดับ .01 ทุกค่า ซึ่งแสดงให้เห็นว่าตัวบ่งชี้เหล่านี้เป็นตัวบ่งชี้ที่สำคัญขององค์ประกอบย่อยทั้ง 4 องค์ประกอบ คือ ตัวบ่งชี้ L44-L49 เป็นตัวบ่งชี้ที่สำคัญขององค์ประกอบย่อยการมีมนุษยสัมพันธ์ดี (LEAD1) ตัวบ่งชี้ที่ M50-M53 เป็นตัวบ่งชี้ที่สำคัญขององค์ประกอบย่อยการมีความฉลาดรอบรู้ (LEAD2) ตัวบ่งชี้ที่ N54-N57 เป็นตัวบ่งชี้ที่สำคัญขององค์ประกอบย่อยการมีความเพียรพยายาม (LEAD3) และตัวบ่งชี้ที่ O58-O61 เป็นตัวบ่งชี้ที่สำคัญขององค์ประกอบย่อยการมีความสามารถในการสื่อสาร (LEAD4) นอกจากนี้จะพิจารณาค่าน้ำหนักองค์ประกอบแล้ว ยังสามารถพิจารณาได้จากค่าความแปรปรวนร่วมกับองค์ประกอบย่อย (R^2) และค่าสัมประสิทธิ์คะแนนองค์ประกอบ (Factor Score Coefficient) ซึ่งก็ให้ความหมายในทำนองเดียวกัน

จากตาราง 36 แสดงว่าองค์ประกอบย่อยแต่ละองค์ประกอบในโมเดลด้านภาวะผู้นำของผู้บริหารและครู (LEAD) มีความสัมพันธ์กันทุกตัว ซึ่งความสัมพันธ์นี้เกิดจากความสัมพันธ์ระหว่างความแปรปรวนและความแปรปรวนร่วมขององค์ประกอบย่อยที่ปรับให้เป็นมาตรฐานแล้ว โดยมีค่าความสัมพันธ์ต่ำสุดถึงสูงสุดตั้งแต่ .61-.73 และตัวบ่งชี้แต่ละตัวจะมีความคลาดเคลื่อนรวมอยู่ด้วย ซึ่งเกิดจากความสัมพันธ์ระหว่างตัวบ่งชี้กับตัวบ่งชี้อื่นในโมเดลในการวิเคราะห์องค์ประกอบเชิงยืนยันในครั้งนี้ ได้นำค่าความคลาดเคลื่อนเข้ามาวิเคราะห์ด้วย ผู้วิจัยได้นำค่าสัมประสิทธิ์คะแนนองค์ประกอบ

ที่ได้จากการวิเคราะห์ครั้งนี้ไปใช้ในการสร้างสเกลองค์ประกอบย่อย เพื่อให้ได้ตัวแปรใหม่สำหรับนำไปวิเคราะห์เพื่อพัฒนาตัวบ่งชี้การเป็นชุมชนการเรียนรู้ทางวิชาชีพในโรงเรียนสังกัดสำนักงานเขตพื้นที่การศึกษาประถมศึกษานครพนม เขต 2 ต่อไป สำหรับโมเดลด้านภาวะผู้นำของผู้บริหารและครู (LEAD) ได้สเกลองค์ประกอบ 4 ตัว ดังสมการ

$$\text{LEAD1} = 0.04(\text{L44}) + 0.26(\text{L45}) + 0.22(\text{L46}) + 0.32(\text{L47}) + 0.48(\text{L48}) + 0.38(\text{L49})$$

$$\text{LEAD2} = 0.66(\text{M50}) + 0.40(\text{M51}) + 0.07(\text{M52}) + 0.82(\text{M53})$$

$$\text{LEAD3} = 0.66(\text{N54}) + 0.06(\text{N55}) + 0.13(\text{N56}) + 1.12(\text{N57})$$

$$\text{LEAD4} = 0.49(\text{O58}) + 0.52(\text{O59}) + 0.35(\text{O60}) + 0.28(\text{O61})$$

จากการวิเคราะห์ค่าน้ำหนักองค์ประกอบของตัวบ่งชี้ทั้ง 18 ตัว พบว่าสามารถจัดลำดับตัวบ่งชี้ที่มีความเหมาะสมในการเป็นตัวบ่งชี้ด้านภาวะผู้นำของผู้บริหารและครู (LEAD) จากมากไปหาน้อย ได้ดังนี้

1. ทุ่มเท อุดหนุนไม่ย่อท้อ ต่อปัญหาและอุปสรรคในการทำงาน (N57) (b = 0.53)
2. ใฝ่เรียนรู้ในการพัฒนาตนเองอย่างต่อเนื่อง (M53) (b = 0.52)
3. มีวิสัยทัศน์กว้างไกล (M51) (b = 0.48)
4. มีความเข้าใจความแตกต่างระหว่างบุคคลในการทำงานร่วมกัน (L48) (b = 0.47)
5. สามารถใช้ความรู้ความเข้าใจในการแก้ปัญหาต่างๆ (M50) (b = 0.47)
6. น้ำเสียงกิริยาท่าทางเหมาะสม (O59) (b = 0.47)
7. เอาใจใส่ต่อการปฏิบัติหน้าที่ (N54) (b = 0.46)
8. ใช้ภาษาถ่ายทอดความรู้ความเข้าใจ ความคิด ความรู้สึก ด้วยการพูดและเขียนอย่างเหมาะสม (O58) (b = 0.46)
9. มีปฏิภาณไหวพริบในการทำงาน (M52) (b = 0.45)
10. เลือกใช้วิธีการสื่อสารที่เหมาะสมและมีประสิทธิภาพ (O60) (b = 0.45)
11. เสียสละเวลารับฟังปัญหาของครูในด้านการปฏิบัติงานพร้อมทั้งให้คำแนะนำและให้การช่วยเหลือที่ดี (L47) (b = 0.44)

12. ให้ความเคารพให้เกียรติซึ่งกันและกัน (L49) (b = 0.44)

13. ชยันชั้นแข็ง กระตือรือร้น (N56) (b = 0.44)

14. ยอมรับความคิดเห็นและเหตุผลของเพื่อนร่วมงาน (L46)

(b = 0.43)

15. ตั้งใจและรับผิดชอบในการทำงานให้สำเร็จ (N55) (b = 0.43)

16. การให้ข้อมูลข่าวสารด้วยเหตุผลและถูกต้อง (O61) (b = 0.41)

17. แสดงท่าทางให้เป็นมิตรกับเพื่อนร่วมงาน (L44) (b = 0.33)

18. พุดจาสุภาพ (L45) (b = 0.33)

5. โมเดลด้านการแลกเปลี่ยนเรียนรู้ระหว่างสมาชิก

ผลการวิเคราะห์องค์ประกอบเชิงยืนยันของโมเดลด้านการแลกเปลี่ยนเรียนรู้ระหว่างสมาชิก (EXCH) แสดงในตาราง 37

ตาราง 37 แสดงผลการวิเคราะห์องค์ประกอบเชิงยืนยันของโมเดลด้านการแลกเปลี่ยนเรียนรู้ระหว่างสมาชิก (EXCH)

องค์ประกอบย่อย	ตัวบ่งชี้	น้ำหนักองค์ประกอบ b(SE)	สัมประสิทธิ์การพยากรณ์ (R^2)	สัมประสิทธิ์คะแนนองค์ประกอบ (FS)	ความคลาดเคลื่อนของตัวบ่งชี้ (e)
EXCH1	P62	0.44**(0.03)	0.52	0.22	0.18
	P63	0.46**(0.03)	0.55	0.32	0.19
	P64	0.42**(0.03)	0.51	0.15	0.17
	P65	0.41**(0.03)	0.49	0.15	0.18
	P66	0.48**(0.03)	0.62	0.56	0.14
	EXCH2	Q67	0.49**(0.02)	0.65	0.46
Q68		0.48**(0.02)	0.64	0.15	0.13
Q69		0.51**(0.02)	0.72	0.36	0.10
Q70		0.49**(0.02)	0.74	0.63	0.09
EXCH3	R71	0.50**(0.02)	1.72	0.52	0.09
	R72	0.50**(0.02)	0.74	0.38	0.09
	R73	0.53**(0.02)	0.79	0.63	0.08

**มีนัยสำคัญทางสถิติที่ระดับ .01 ($p < .01$)

Chi - Square = 31.25 df = 32 p-value = 0.50 GFI = 0.99 AGFI = 0.98

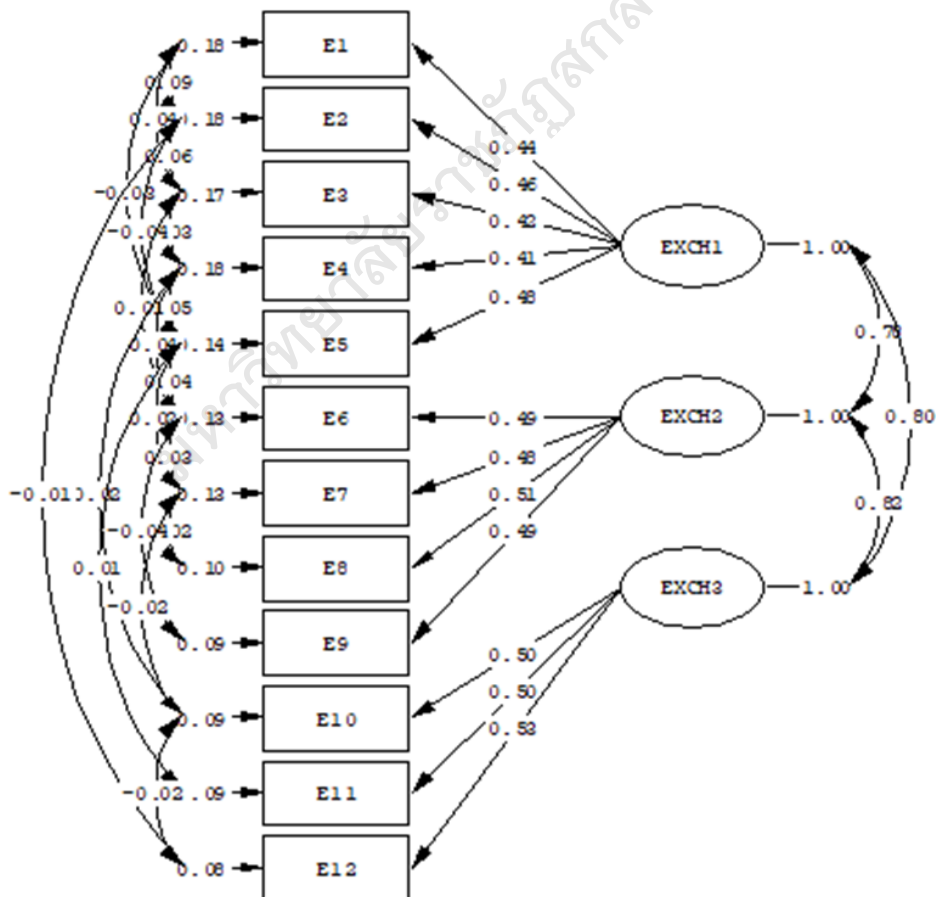
RMSEA = 0.00** ($p < .01$)

ตาราง 38 ค่าสัมประสิทธิ์สหสัมพันธ์ระหว่างตัวแปร 3 ตัว ในองค์ประกอบ
ด้านการแลกเปลี่ยนเรียนรู้ระหว่างสมาชิก (EXCH)

องค์ประกอบย่อย	EXCH1	EXCH2	EXCH3
EXCH1	1		
EXCH2	.78**	1	
EXCH3	.80**	.82**	1

**มีนัยสำคัญทางสถิติที่ระดับ .01 ($p < .01$)

จากตาราง 37 และ 38 สามารถสร้างโมเดลด้านการแลกเปลี่ยนเรียนรู้
ระหว่างสมาชิกได้ดังภาพประกอบ 19



ภาพประกอบ 19 โมเดลด้านการแลกเปลี่ยนเรียนรู้ระหว่างสมาชิก (EXCH)

จากตาราง 37 และภาพประกอบ 19 ผลการวิเคราะห์องค์ประกอบเชิงยืนยันของโมเดลด้านการแลกเปลี่ยนเรียนรู้อะหว่างสมาชิก (EXCH) พบว่า โมเดลมีความสอดคล้องกลมกลืนกับข้อมูลเชิงประจักษ์ดี พิจารณาจาก ค่าไค-สแควร์ (Chi-Square) มีค่าเท่ากับ 31.74 ค่าองศาอิสระ (df) เท่ากับ 32 ค่านัยสำคัญทางสถิติ (p-value) เท่ากับ 0.48 ไม่มีนัยสำคัญ เมื่อพิจารณาตามเกณฑ์คือ χ^2/df เท่ากับ 0.99 ซึ่งมีค่าต่ำกว่า 2 นอกจากนี้ยังพบว่าค่าดัชนีวัดระดับความสอดคล้อง (GFI) มีค่าเท่ากับ 0.99 มีค่าดัชนีวัดระดับความสอดคล้องที่ปรับแก้แล้ว (AGFI) เท่ากับ 0.98 และค่าความคลาดเคลื่อนในการประมาณค่าพารามิเตอร์ (RMSEA) เท่ากับ 0.00 เป็นไปตามหลักการพิจารณาความกลมกลืนแสดงว่ายอมรับสมมติฐานหลักที่ว่าโมเดลการวิจัยสอดคล้องกลมกลืนกับข้อมูลเชิงประจักษ์

เมื่อพิจารณาในรายละเอียดของโมเดลตามตาราง 37 และภาพประกอบ 19 พบว่า ผู้นำองค์ประกอบของตัวบ่งชี้ทั้ง 12 ตัวมีค่าเป็นบวก มีค่าตั้งแต่ 0.41–0.53 ซึ่งเกินเกณฑ์ที่กำหนด คือ 0.30 และมีนัยสำคัญทางสถิติที่ระดับ .01 ทุกค่า ซึ่งแสดงให้เห็นว่าตัวบ่งชี้เหล่านี้เป็นตัวบ่งชี้ที่สำคัญขององค์ประกอบย่อยทั้ง 3 องค์ประกอบ คือ ตัวบ่งชี้ P62–P66 เป็นตัวบ่งชี้ที่สำคัญขององค์ประกอบย่อยการมีเครือข่ายระหว่างบุคคล (EXCH1) ตัวบ่งชี้ที่ Q67–Q70 เป็นตัวบ่งชี้ที่สำคัญขององค์ประกอบย่อยการใช้เทคโนโลยีเพื่อการสื่อสาร (EXCH2) และตัวบ่งชี้ที่ R71–R73 เป็นตัวบ่งชี้ที่สำคัญขององค์ประกอบย่อยความเหมาะสมของสถานที่และบรรยากาศ (EXCH3) นอกจากนี้จะพิจารณาค่าน้ำหนักองค์ประกอบแล้ว ยังสามารถพิจารณาได้จากค่าความแปรปรวนร่วมกับองค์ประกอบย่อย (R^2) และค่าสัมประสิทธิ์คะแนนองค์ประกอบ (Factor Score Coefficient) ซึ่งก็ให้ความหมายในทำนองเดียวกัน

จากตาราง 38 แสดงว่าองค์ประกอบย่อยแต่ละองค์ประกอบในโมเดลด้านการแลกเปลี่ยนเรียนรู้อะหว่างสมาชิก (EXCH) มีความสัมพันธ์กันทุกตัว ซึ่งความสัมพันธ์นี้เกิดจากความสัมพันธ์ระหว่างความแปรปรวนและความแปรปรวนรวมขององค์ประกอบย่อยที่ปรับให้เป็นมาตรฐานแล้ว โดยมีค่าความสัมพันธ์ต่ำสุดถึงสูงสุด ตั้งแต่ .78–.82 และตัวบ่งชี้แต่ละตัวจะมีความคลาดเคลื่อนรวมอยู่ด้วย ซึ่งเกิดจากความสัมพันธ์ระหว่างตัวบ่งชี้กับตัวบ่งชี้อื่นในโมเดลในการวิเคราะห์องค์ประกอบเชิงยืนยันในครั้งนี้ ได้นำค่าความคลาดเคลื่อนเข้ามาวิเคราะห์ด้วย ผู้วิจัยได้นำค่าสัมประสิทธิ์คะแนนองค์ประกอบที่ได้จากการวิเคราะห์ครั้งนี้ไปใช้ในการสร้างสเกลขององค์ประกอบย่อย เพื่อให้ได้

ตัวแปรใหม่สำหรับนำไปวิเคราะห์เพื่อพัฒนาตัวบ่งชี้การเป็นชุมชนการเรียนรู้ทางวิชาชีพในโรงเรียน สังกัดสำนักงานเขตพื้นที่การศึกษาประถมศึกษานครพนม เขต 2 ต่อไป สำหรับโมเดลด้านการแลกเปลี่ยนเรียนรู้ระหว่างสมาชิก (EXCH) ได้สเกลองค์ประกอบ 3 ตัว ดังนี้

$$\text{EXCH1} = 0.22(\text{P62}) + 0.32(\text{P63}) + 0.15(\text{P64}) + 0.15(\text{P65}) + 0.56(\text{P66})$$

$$\text{EXCH2} = 0.46(\text{Q67}) + 0.15(\text{Q68}) + 0.36(\text{Q69}) + 0.63(\text{Q70})$$

$$\text{EXCH3} = 0.52(\text{R71}) + 0.38(\text{R72}) + 0.63(\text{R73})$$

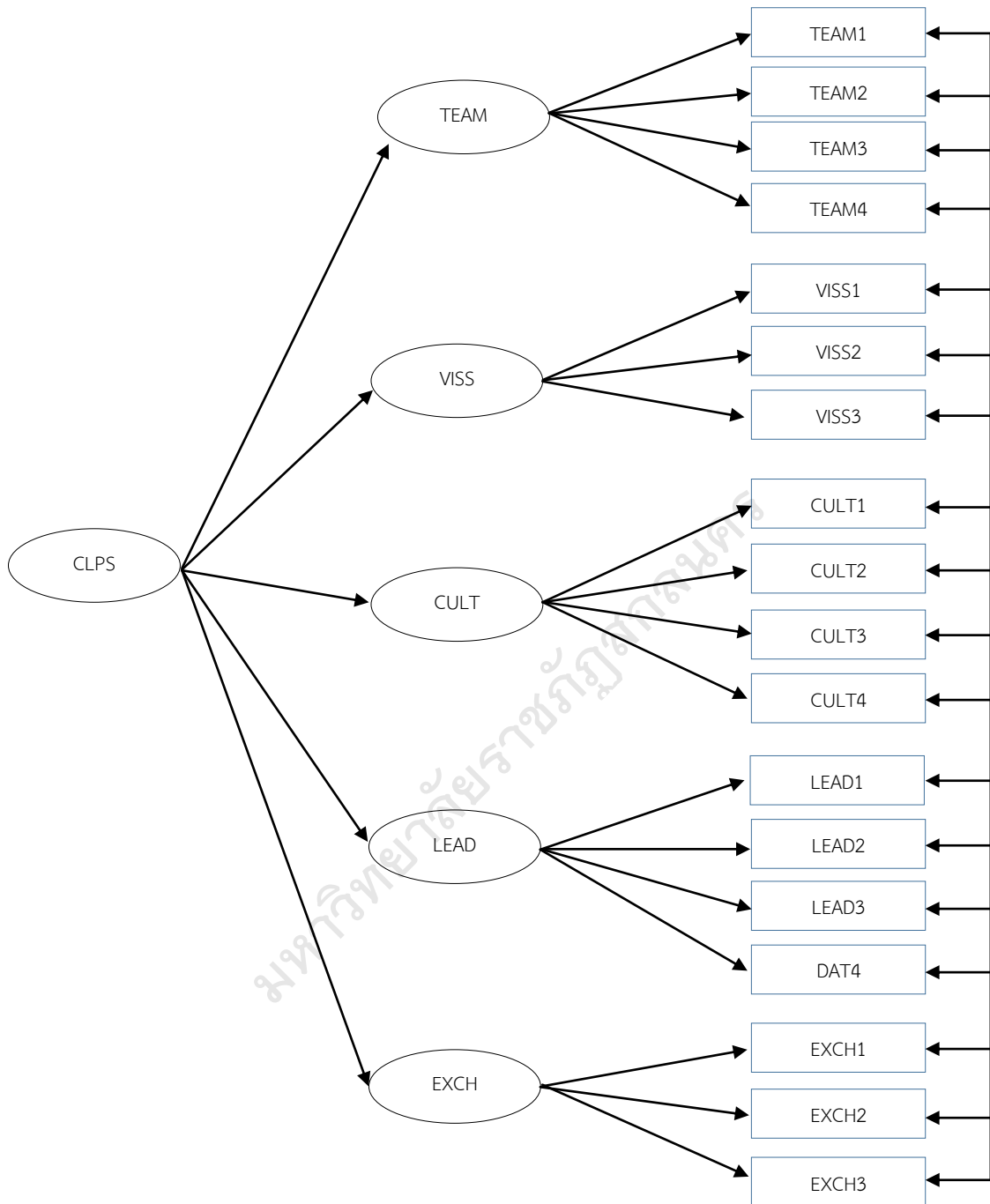
จากการวิเคราะห์ค่าน้ำหนักองค์ประกอบของตัวบ่งชี้ทั้ง 12 ตัว พบว่าสามารถจัดลำดับตัวบ่งชี้ที่มีความเหมาะสมในการเป็นตัวบ่งชี้ด้านการแลกเปลี่ยนเรียนรู้ระหว่างสมาชิก (EXCH) จากมากไปหาน้อย ได้ดังนี้

1. จัดหาสิ่งอำนวยความสะดวกเพื่อกระตุ้น ภูมิใจในการแลกเปลี่ยนเรียนรู้ (R73) (b = 0.53)
2. ใช้เทคโนโลยีเครื่องมือและอุปกรณ์ต่างๆ เป็นสื่อกลางในการแลกเปลี่ยนเรียนรู้อย่างรวดเร็ว (Q69) (b = 0.51)
3. จัดสภาพแวดล้อมที่ดีเพื่อส่งเสริมต่อการแลกเปลี่ยนเรียนรู้ร่วมกัน (R71) (b = 0.50)
4. สร้างบรรยากาศแบบเป็นกันเองให้เอื้อต่อการแลกเปลี่ยนเรียนรู้ (R72) (b = 0.50)
5. ใช้เทคโนโลยีในการแลกเปลี่ยนเรียนรู้ประสบการณ์ระหว่างบุคคล (Q67) (b = 0.49)
6. ติดต่อสื่อสารได้อย่างรวดเร็ว (Q70) (b = 0.49)
7. มีการประสานงานระหว่างกัน (P66) (b = 0.48)
8. ใช้เทคโนโลยีเครื่องมือและอุปกรณ์ต่างๆ เป็นสื่อกลางในการแลกเปลี่ยนเรียนรู้อย่างรวดเร็ว (Q69) (b = 0.48)
9. มีการรวมกลุ่มในการทำกิจกรรมร่วมกัน (P63) (b = 0.46)
10. มีการรวมกลุ่มในการแลกเปลี่ยนข้อมูลข่าวสารระหว่างกัน (P62) (b = 0.44)
11. มีความสัมพันธ์ที่ดีต่อกัน (P64) (b = 0.42)

12. มีความรับผิดชอบร่วมกัน (P65) (b = 0.41)

3.2 การวิเคราะห์องค์ประกอบเชิงยืนยันอันดับสอง เพื่อทดสอบความสอดคล้องของโมเดลตัวบ่งชี้การเป็นชุมชนการเรียนรู้ทางวิชาชีพในโรงเรียนสังกัดสำนักงานเขตพื้นที่การศึกษาประถมศึกษานครพนม เขต 2

การวิเคราะห์ในตอนนี้มีวัตถุประสงค์เพื่อทดสอบความสอดคล้องของโมเดลโครงสร้างการเรียนรู้ทางวิชาชีพในโรงเรียน สังกัดสำนักงานเขตพื้นที่การศึกษาประถมศึกษานครพนม เขต 2 กับข้อมูลเชิงประจักษ์ โดยการวิเคราะห์องค์ประกอบเชิงยืนยันอันดับสอง ซึ่งได้จากสเกลองค์ประกอบที่สร้างขึ้นและองค์ประกอบหลัก 5 องค์ประกอบหลัก ได้แก่ 1) ด้านการทำงานเป็นทีม (TEAM) 2) ด้านวิสัยทัศน์ร่วม (VISS) 3) ด้านวัฒนธรรมองค์การ (CULT) ด้านภาวะผู้นำของครูและผู้บริหาร (LEAD) และด้านการแลกเปลี่ยนเรียนรู้ระหว่างสมาชิก (EXCH) ที่นำมาวิเคราะห์องค์ประกอบเชิงยืนยันอันดับสองสามารถแสดงโมเดล การวิเคราะห์องค์ประกอบเชิงยืนยันอันดับสองการเป็นชุมชนการเรียนรู้ทางวิชาชีพในโรงเรียน สังกัดสำนักงานเขตพื้นที่การศึกษาประถมศึกษา นครพนม เขต 2 ดังภาพประกอบ 20



ภาพประกอบ 20 โมเดลการวิเคราะห์องค์ประกอบเชิงยืนยันอันดับสอง
 การเป็นชุมชนการเรียนรู้ทางวิชาชีพในโรงเรียน สังกัดสำนักงานเขตพื้นที่
 การศึกษาประถมศึกษานครพนมเขต 2

ก่อนการวิเคราะห์องค์ประกอบเชิงยืนยันอันดับสอง ผู้วิจัยได้ศึกษาความสัมพันธ์ระหว่างสเกลองค์ประกอบย่อยหรือตัวบ่งชี้ใหม่ทั้ง 18 ตัว เพื่อพิจารณาความเหมาะสมของเมทริกซ์สหสัมพันธ์ที่จะนำไปวิเคราะห์องค์ประกอบ รวมถึงการวิเคราะห์ค่าสถิติของ Bartlett (Bartlett' Test of Sphericity) และค่าดัชนี KMO (Kaiser–Meyer–Olkin Measure of Sampling Adequacy) เพื่อพิจารณาว่าองค์ประกอบมีความเหมาะสมหรือไม่ ดังแสดงในตาราง 39

มหาวิทยาลัยราชภัฏสกลนคร

ตาราง 39 แสดงค่าสัมประสิทธิ์สหสัมพันธ์แบบเพียร์สันของตัวบ่งชี้การเป็นชุมชนการเรียนรู้ทางวิชาชีพในโรงเรียน
สังกัดสำนักงานเขตพื้นที่การศึกษาประถมศึกษานครพนม เขต 2

องค์ประกอบย่อย	TEAM1	TEAM2	TEAM3	TEAM4	VISS1	VISS2	VISS3	CULT1	CULT2	CULT3	CULT4	LEAD1	LEAD2	LEAD3	LEAD4	EXCH1	EXCH2	EXCH3
TEAM1	1																	
TEAM2	.648**	1																
TEAM3	.522**	.648**	1															
TEAM4	.501**	.623**	.714**	1														
VISS1	.516**	.545**	.495**	.533**	1													
VISS2	.551**	.570**	.519**	.525**	.626**	1												
VISS3	.529**	.576**	.499**	.545**	.566**	.674**	1											
CULT1	.465**	.499**	.509**	.569**	.525**	.532**	.570**	1										
CULT2	.495**	.477**	.468**	.501**	.535**	.627**	.552**	.629**	1									
CULT3	.491**	.510**	.497**	.521**	.587**	.600**	.535**	.564**	.623**	1								
CULT4	.456**	.530**	.494**	.547**	.504**	.565**	.582**	.547**	.463**	.634**	1							
LEAD1	.490**	.624**	.615**	.639**	.478**	.614**	.605**	.567**	.531**	.560**	.615**	1						
LEAD2	.489**	.529**	.483**	.470**	.491**	.572**	.518**	.479**	.533**	.557**	.474**	.617**	1					
LEAD3	.433**	.546**	.555**	.529**	.504**	.503**	.540**	.549**	.452**	.494**	.533**	.569**	.586**	1				
LEAD4	.487**	.582**	.572**	.576**	.529**	.567**	.587**	.543**	.535**	.545**	.552**	.630**	.608**	.646**	1			
EXCH1	.520**	.591**	.558**	.609**	.564**	.625**	.617**	.559**	.594**	.607**	.577**	.653**	.567**	.559**	.661**	1		
EXCH2	.470**	.589**	.497**	.516**	.553**	.601**	.561**	.512**	.581**	.631**	.556**	.615**	.567**	.515**	.610**	.686**	1	
EXCH3	.468**	.556**	.507**	.522**	.566**	.636**	.575**	.514**	.564**	.611**	.558**	.619**	.584**	.485**	.634**	.684**	.729**	1

**มีนัยสำคัญทางสถิติที่ระดับ .01 (p < .01)

จากตาราง 39 ผลการวิเคราะห์ความสัมพันธ์ พบว่า ผลการวิเคราะห์ค่าสัมประสิทธิ์สหสัมพันธ์แบบเพียร์สันของตัวบ่งชี้การทำงานเป็นทีมของครูในโรงเรียนพบว่า ตัวบ่งชี้ทั้ง 18 ตัว มีความสัมพันธ์กันเชิงบวกอย่างมีนัยสำคัญทางสถิติที่ระดับ .01 ($p < .01$) โดยตัวบ่งชี้ที่มีความสัมพันธ์สูงที่สุดคือ ความเหมาะสมของสถานที่และบรรยากาศ (EXCH3) และการใช้เทคโนโลยีเพื่อการสื่อสาร (EXCH2) มีค่าสัมประสิทธิ์สหสัมพันธ์เท่ากับ .729 ส่วนตัวบ่งชี้ที่มีความสัมพันธ์กันน้อยที่สุด คือ การมีความเพียรพยายาม (LEAD3) และการมีส่วนร่วมในการทำงาน (TEAM1) มีค่าสัมประสิทธิ์สหสัมพันธ์เท่ากับ .433 และพบว่าทุกคู่มีค่าสัมประสิทธิ์สหสัมพันธ์ตั้งแต่ 0.30 ขึ้นไป ผู้วิจัยจึงนำไปวิเคราะห์เพื่อพิจารณาความเหมาะสม ดังแสดงในตาราง 40

ตาราง 40 แสดงค่าสถิติ Bartlett ดัชนี KMO ของโมเดลการเป็นชุมชนการเรียนรู้ทางวิชาชีพในโรงเรียน สังกัดสำนักงานเขตพื้นที่การศึกษาประถมศึกษา นครพนม เขต 2

โมเดล	Bartlett's Test of Sphericity	P	Kaiser – Meyer – Olkin Measure of Sampling Adequacy
การเป็นชุมชนการเรียนรู้ทางวิชาชีพในโรงเรียน	6.472E3**	0.00	0.965

**มีนัยสำคัญทางสถิติที่ระดับ .01 ($p < .01$)

จากตาราง 40 พบว่า ค่า Bartlett's Test of Sphericity มีค่าเท่ากับ 6.472E3 มีนัยสำคัญทางสถิติที่ระดับ .01 ($p < .01$) ส่วนค่า KMO หรือ Kaiser–Meyer–Olkin Measure of Sampling Adequacy เท่ากับ 0.965 ซึ่งมากกว่า 0.50 ดังนั้นจึงสามารถนำไปวิเคราะห์องค์ประกอบได้ ผลการวิเคราะห์องค์ประกอบเชิงยืนยันอันดับสอง เพื่อพัฒนาตัวบ่งชี้การเป็นชุมชนการเรียนรู้ทางวิชาชีพโรงเรียน สังกัดสำนักงานเขตพื้นที่การศึกษาประถมศึกษานครพนม เขต 2 ปรากฏในตาราง 41 และภาพประกอบ 21

ตาราง 41 แสดงผลการวิเคราะห์องค์ประกอบเชิงยืนยันอันดับสอง เพื่อพัฒนาตัวบ่งชี้
 การเป็นชุมชนการเรียนรู้ทางวิชาชีพในโรงเรียน สังกัดสำนักงานเขตพื้นที่
 การศึกษาประถมศึกษานครพนม เขต 2

ตัวบ่งชี้	น้ำหนักองค์ประกอบ b(SE)	สัมประสิทธิ์การ พยากรณ์ (R^2)	สัมประสิทธิ์คะแนน องค์ประกอบ (FS)	ความคลาดเคลื่อนของ ตัวบ่งชี้ (e)
อันดับแรก				
TEAM1	0.39**	0.50	0.29	0.15
TEAM2	0.41**(0.02)	0.61	0.42	0.10
TEAM3	0.36**(0.03)	0.50	0.20	0.13
TEAM4	0.37**(0.03)	0.53	0.35	0.12
VISS1	0.41**	0.55	0.32	0.14
VISS2	0.39**(0.02)	0.66	0.45	0.08
VISS3	0.46**(0.03)	0.60	0.37	0.14
CULT1	0.34**	0.49	0.22	0.12
CULT2	0.40**(0.02)	0.54	0.30	0.14
CULT3	0.46**(0.03)	0.65	0.46	0.11
CULT4	0.36**(0.02)	0.57	0.40	0.10
LEAD1	0.35**	0.59	0.22	0.09
LEAD2	0.37**(0.02)	0.54	0.17	0.12
LEAD3	0.27**(0.02)	0.51	0.28	0.07
LEAD4	0.38**(0.02)	0.63	0.28	0.09
EXCH1	0.40**	0.66	0.40	0.08
EXCH2	0.41**(0.02)	0.62	0.26	0.10
EXCH3	0.43**(0.02)	0.63	0.34	0.11
อันดับสอง				
TEAM	0.91**(0.06)	0.83	-	-
VISS	0.95**(0.05)	0.90	-	-

ตาราง 41 (ต่อ)

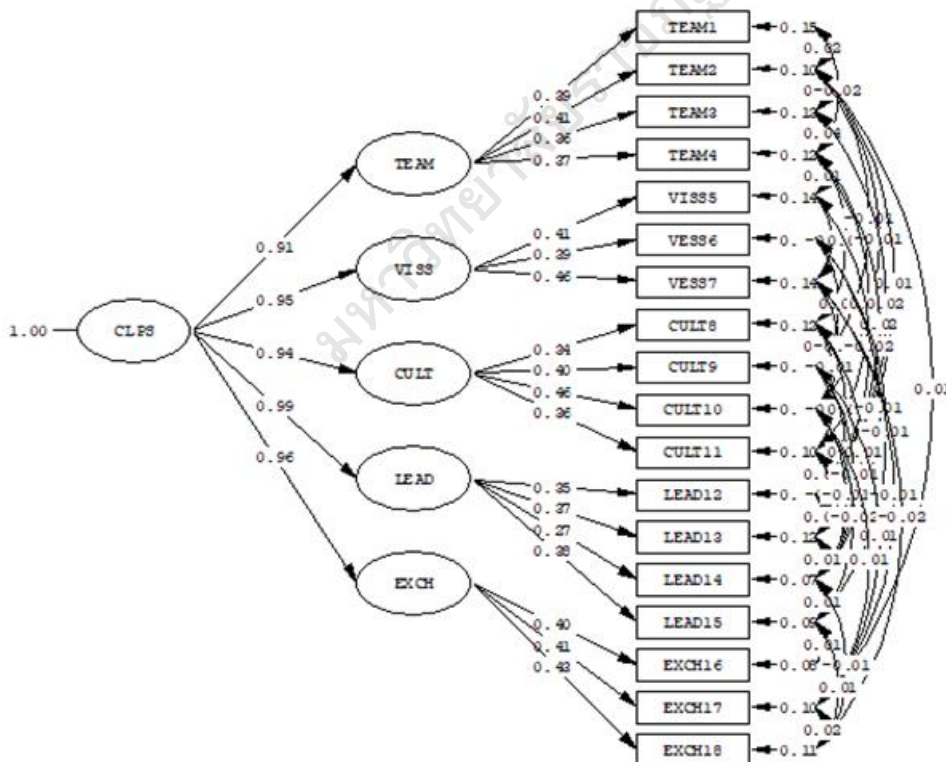
ตัวบ่งชี้	น้ำหนักองค์ประกอบ b(SE)	สัมประสิทธิ์การ พยากรณ์ (R^2)	สัมประสิทธิ์คะแนน องค์ประกอบ (FS)	ความคลาดเคลื่อนของ ตัวบ่งชี้ (e)
CULT	0.94**(0.05)	0.88	-	-
LEAD	0.99**(0.05)	0.98	-	-
EXCH	0.96**(0.05)	0.92	-	-

**มีนัยสำคัญทางสถิติที่ระดับ .01 ($p < .01$)

Chi - Square = 87.80 df = 89 p - value = 0.51 GFI = 0.98 AGFI = 0.96

RMSEA = 0.00 ** ($p < .01$)

จากตาราง 40 และ 41 สามารถสร้างโมเดลโครงสร้างการเป็นชุมชนการเรียนรู้ทางวิชาชีพในโรงเรียน สังกัดสำนักงานเขตพื้นที่การศึกษาประถมศึกษา นครพนม เขต 2 ดังภาพประกอบ 21



ภาพประกอบ 21 โมเดลการเป็นชุมชนการเรียนรู้ทางวิชาชีพในโรงเรียน สังกัดสำนักงานเขตพื้นที่การศึกษาประถมศึกษา นครพนม เขต 2

จากตาราง 41 และภาพประกอบ 21 ผลการวิเคราะห์หึ่งค์ประกอบเชิงยืนยันอันดับสอง ของโมเดลการเป็นชุมชนการเรียนรู้ทางวิชาชีพในโรงเรียน สังกัดสำนักงานเขตพื้นที่การศึกษาประถมศึกษานครพนม เขต 2 พบว่า โมเดลมีความสอดคล้องกลมกลืนกับข้อมูลเชิงประจักษ์ดีมาก พิจารณาจาก ค่าไค-สแควร์ (Chi-Square) มีค่าเท่ากับ 87.80 ค่าองศาอิสระ (df) เท่ากับ 89 ค่านัยสำคัญทางสถิติ (p-value) เท่ากับ 0.51 ไม่มีนัยสำคัญ เมื่อพิจารณาตามเกณฑ์คือ ค่าไค-สแควร์ / df เท่ากับ 0.99 ซึ่งมีค่าต่ำกว่า 2 นอกจากนี้ยัง พบว่าค่าดัชนีวัดระดับความสอดคล้อง (GFI) มีค่าเท่ากับ 0.98 มีค่าดัชนีวัดระดับความสอดคล้องที่ปรับแก้แล้ว (AGFI) เท่ากับ 0.96 และค่าความคลาดเคลื่อนในการประมาณค่าพารามิเตอร์ (RMSEA) เท่ากับ 0.00 เป็นไปตามหลักการพิจารณาความกลมกลืนแสดงว่ายอมรับสมมติฐานหลักที่ว่า โมเดลการวิจัยสอดคล้องกลมกลืนกับข้อมูลเชิงประจักษ์

เมื่อพิจารณาในรายละเอียดของโมเดลตามตาราง 41 และภาพประกอบ 21 พบว่าน้ำหนักองค์ประกอบของตัวบ่งชี้ทั้ง 18 ตัวมีค่าเป็นบวก ตั้งแต่ 0.91-0.99 ซึ่งเกินเกณฑ์ที่กำหนด คือ 0.30 และมีนัยสำคัญทางสถิติที่ระดับ .01 ทุกค่า เมื่อจัดลำดับตัวบ่งชี้ที่มีความเหมาะสมในการเป็นตัวบ่งชี้การเป็นชุมชนการเรียนรู้ทางวิชาชีพในโรงเรียน สังกัดสำนักงานเขตพื้นที่การศึกษาประถมศึกษานครพนม เขต 2 จากมากไปหาน้อย ได้ดังต่อไปนี้

- 1) ด้านภาวะผู้นำของผู้บริหารและครู (LEAD) มีน้ำหนักองค์ประกอบเท่ากับ 0.99
- 2) ด้านการแลกเปลี่ยนเรียนรู้ระหว่างสมาชิก (EXCH) มีน้ำหนักองค์ประกอบเท่ากับ 0.96
- 3) ด้านวิสัยทัศน์ร่วม (VISS) มีน้ำหนักองค์ประกอบเท่ากับ 0.95
- 4) ด้านวัฒนธรรมองค์การ (CULT) มีน้ำหนักองค์ประกอบเท่ากับ 0.94 และ
- 5) ด้านการทำงานเป็นทีม (TEAM) มีน้ำหนักองค์ประกอบเท่ากับ 0.91 ตามลำดับ

เนื่องจากการวิเคราะห์หึ่งค์ประกอบเชิงยืนยันอันดับสอง จะไม่รายงานค่าสัมประสิทธิ์คะแนนองค์ประกอบ ผู้วิจัยจึงได้นำค่าน้ำหนักองค์ประกอบสำหรับตัวบ่งชี้การเป็นชุมชนการเรียนรู้ทางวิชาชีพในโรงเรียน ทั้ง 5 องค์ประกอบมาสร้างสเกลองค์ประกอบตัวบ่งชี้การเป็นชุมชนการเรียนรู้ทางวิชาชีพในโรงเรียน สังกัดสำนักงานเขตพื้นที่การศึกษาประถมศึกษานครพนม เขต 2 แทนค่าสัมประสิทธิ์คะแนนองค์ประกอบ ดังคำกล่าว เพชรมณี วิริยะสีบพงศ์ (2554 อ้างถึงใน โกศิษฎ์ เพลรินทร์, 2552, หน้า 243) ที่ว่าค่าทั้งสองนี้ให้ความหมายในทำนองเดียวกัน ดังนั้น จึงสามารถเขียนสมการโครงสร้าง

ตัวบ่งชี้การเป็นชุมชนการเรียนรู้ทางวิชาชีพในโรงเรียน สังกัดสำนักงานเขตพื้นที่การศึกษา ประถมศึกษานครพนม เขต 2 ได้ดังนี้

$$CLPS = 0.91(TEAM) + 0.95(VISS) + 0.94(CULT) + 0.99(LEAD) + 0.96(EXCH)$$

3.3 น้ำหนักองค์ประกอบ (factor loading) ขององค์ประกอบหลัก องค์ประกอบย่อยและตัวบ่งชี้ของการเป็นชุมชนการเรียนรู้ทางวิชาชีพในโรงเรียน สังกัด สำนักงานเขตพื้นที่การศึกษาประถมศึกษานครพนม เขต 2

ผลการตรวจสอบความสอดคล้องกลมกลืนของโมเดลเพื่อคัดเลือกตัวบ่งชี้ที่ แสดงว่ามีค่าความเที่ยงตรงเชิงโครงสร้างหรือค่าน้ำหนักองค์ประกอบ (factor loading) ตามเกณฑ์ดังนี้ 1) เท่ากับหรือมากกว่า 0.70 สำหรับองค์ประกอบหลัก (Farrell & Rudd, 2011) และ 2) เท่ากับหรือมากกว่า 0.30 สำหรับองค์ประกอบย่อย และตัวบ่งชี้ (Tacq, 1997 อ้างถึงใน วิลาวัลย์ มาคุ้ม, 2549) ดังแสดงในตาราง 42

ตาราง 42 น้ำหนักองค์ประกอบ (factor loading) ขององค์ประกอบหลัก องค์ประกอบย่อย และตัวบ่งชี้ของการเป็นชุมชนการเรียนรู้ทางวิชาชีพในโรงเรียน สังกัด สำนักงานเขตพื้นที่การศึกษาประถมศึกษานครพนม เขต 2

องค์ประกอบหลัก	น้ำหนักองค์ประกอบ b(SE)	องค์ประกอบย่อย	น้ำหนักองค์ประกอบ b(SE)	ตัวบ่งชี้	น้ำหนักองค์ประกอบ b(SE)	
ด้านการทำงานเป็นทีม (TEAM)	0.91**	การมีส่วนร่วมในการทำงาน (TEAM1)	0.39**	A1	0.84**(0.04)	
				A2	0.82**(0.04)	
				A3	0.84**(0.04)	
				A4	0.86**(0.04)	
		การมีความเข้าใจและไว้วางใจซึ่งกันและกัน (TEAM2)	0.41**(0.02)		B5	0.79**(0.04)
					B6	0.81**(0.04)
					B7	0.74**(0.04)
					B8	0.74**(0.04)
					B9	0.75**(0.05)
		การยอมรับนับถือ (TEAM3)	0.36**(0.03)		C10	0.74**(0.04)
					C11	0.76**(0.04)
					C12	0.81**(0.04)
					C13	0.72**(0.04)

ตาราง 42 (ต่อ)

องค์ประกอบหลัก	น้ำหนักองค์ประกอบ b(SE)	องค์ประกอบย่อย	น้ำหนักองค์ประกอบ b(SE)	ตัวบ่งชี้	น้ำหนักองค์ประกอบ b(SE)
ด้านการทำงานเป็นทีม (TEAM) (ต่อ)		การมีปฏิสัมพันธ์ต่อกัน (TEAM4)	0.37**(0.03)	D14	0.81**(0.0)
				D15	0.81**(0.04)
				D16	0.77**(0.04)
				D17	0.76**(0.04)
ด้านวิสัยทัศน์ร่วม (VISS)	0.95**	การกำหนดเป้าหมายร่วมกัน (VISS1)	0.41**	E18	0.51**(0.03)
				E19	0.54**(0.02)
				E20	0.54**(0.02)
		การมีค่านิยมร่วม (VISS2)	0.39**(0.02)	F21	0.50**(0.03)
				F22	0.39**(0.03)
				F23	0.47**(0.02)
				F24	0.56**(0.02)
				F25	0.48**(0.02)
		การสร้างแรงจูงใจ (VISS3)	0.46**(0.03)	G26	0.53**(0.03)
				G27	0.58**(0.03)
				G28	0.56**(0.03)
		ด้านวัฒนธรรมองค์การ (CULT)	0.94**	ธรรมเนียมปฏิบัติ (CULT1)	0.34**
H30	0.40**(0.03)				
H31	0.48**(0.03)				
H32	0.46**(0.03)				
เครือข่ายทางวัฒนธรรม (CULT2)	0.40**(0.02)			I33	0.50**(0.02)
				I34	0.53**(0.02)
				I35	0.46**(0.02)
สภาพแวดล้อมขององค์การ (CULT3)	0.46**(0.03)			J36	0.50**(0.02)
				J37	0.54**(0.02)
				J38	0.55**(0.02)
วีรบุรุษหรือบุคคลต้นแบบ (CULT4)	0.36**(0.02)			K39	0.52**(0.03)
				K40	0.41**(0.02)
				K41	0.45**(0.02)
				K42	0.49**(0.02)
				K43	0.45**(0.02)
				L45	0.38**(0.02)
L46	0.43**(0.02)				

ตาราง 42 (ต่อ)

องค์ประกอบหลัก	น้ำหนักองค์ประกอบ b(SE)	องค์ประกอบย่อย	น้ำหนักองค์ประกอบ b(SE)	ตัวบ่งชี้	น้ำหนักองค์ประกอบ b(SE)		
ด้านภาวะผู้นำของผู้บริหารและครู (LEAD) (ต่อ)				L47	0.44**(0.02)		
				L48	0.47**(0.02)		
				L49	0.44**(0.02)		
		การมีความฉลาดรอบรู้ (LEAD2)	0.37**(0.02)			M50	0.47**(0.02)
						M51	0.48**(0.02)
						M52	0.45**(0.02)
						M53	0.52**(0.02)
		การมีความเพียรพยายาม (LEAD3)	0.27**(0.02)			N54	0.46**(0.02)
						N55	0.43**(0.03)
						N56	0.44**(0.02)
						N57	0.53**(0.02)
		การมีความสามารถในการสื่อสาร (LEAD4)	0.38**(0.02)			O58	0.46**(0.02)
						O59	0.47**(0.02)
						O60	0.45**(0.02)
						O61	0.41**(0.02)
		ด้านการแลกเปลี่ยนเรียนรู้ระหว่างสมาชิก (EXCH)	0.96**	การมีเครือข่ายระหว่างบุคคล (EXCH1)	0.40**	P62	0.44**(0.03)
P63	0.46**(0.03)						
P64	0.42**(0.03)						
P65	0.41**(0.03)						
P66	0.48**(0.03)						
การใช้เทคโนโลยีเพื่อการสื่อสาร (EXCH2)	0.41**(0.02)					Q67	0.49**(0.02)
						Q68	0.48**(0.02)
						Q69	0.51**(0.02)
						Q70	0.49**(0.02)
ความเหมาะสมของสถานที่และบรรยากาศ (EXCH3)	0.43**(0.02)					R71	0.50**(0.02)
						R72	0.50**(0.02)
						R73	0.53**(0.02)

จากตาราง 42 พบว่าค่าน้ำหนักองค์ประกอบ (factor loading) ขององค์ประกอบหลักทั้ง 5 องค์ประกอบหลักมีค่าเป็นบวก ตั้งแต่ 0.91–0.99 และมีนัยสำคัญทางสถิติที่ระดับ .01 ทุกค่า เรียงลำดับจากค่าน้ำหนักองค์ประกอบมากไปหาน้อย คือ 1) ด้านภาวะผู้นำของผู้บริหารและครู (LEAD) มีน้ำหนักองค์ประกอบ

เท่ากับ 0.99 2) ด้านการแลกเปลี่ยนเรียนรู้ระหว่างสมาชิก (EXCH) มีน้ำหนักองค์ประกอบเท่ากับ 0.96 3) ด้านวิสัยทัศน์ร่วม (VISS) มีน้ำหนักองค์ประกอบเท่ากับ 0.95

4) ด้านวัฒนธรรมองค์การ (CULT) มีน้ำหนักองค์ประกอบเท่ากับ 0.94 และ

5) ด้านการทำงานเป็นทีม (TEAM) มีน้ำหนักองค์ประกอบเท่ากับ 0.91 ตามลำดับ

ค่าน้ำหนักองค์ประกอบขององค์ประกอบย่อยทั้ง 18 องค์ประกอบย่อยมีค่าเป็นบวกและมีนัยสำคัญทางสถิติที่ระดับ .01 ทุกค่า และค่าน้ำหนักองค์ประกอบ (factor loading) ของตัวบ่งชี้การเป็นชุมชนการเรียนรู้ทางวิชาชีพในโรงเรียน สังกัดสำนักงานเขตพื้นที่การศึกษาประถมศึกษานครพนม เขต 2 ทั้ง 73 ตัวบ่งชี้มีค่าเป็นบวก ตั้งแต่ 0.91-0.99 และมีนัยสำคัญทางสถิติที่ระดับ .01 ทุกค่า

มหาวิทยาลัยราชภัฏสกลนคร