

บทที่ 3

พัฒนาการและผลกระทบของป่าชุมชนที่มีต่อชุมชนบริเวณ บ้านลาดห้อย เมืองเซโปน แขวงสหัสวันนะเขต สาธารณรัฐประชาธิปไตยประชาชนลาว ตั้งแต่อดีตจนถึงปัจจุบัน

ป่าชุมชนบ้านลาดห้อย เป็นพื้นที่ป่าและทรัพยากรต่าง ๆ ที่มีอยู่ในป่าที่สามารถตอบสนองความต้องการดำรงชีวิตของชุมชนได้ในทุกด้าน ทั้งในด้านเศรษฐกิจ สังคม การเมือง และนิเวศวัฒนธรรม โดยในแง่เศรษฐกิจชาวบ้านได้ใช้ประโยชน์จากการนำไม้มาใช้สอยเพื่อการปลูกสร้างบ้านเรือน นำวัสดุจากป่ามาจัดทำเครื่องมือ เครื่องใช้ใน ชีวิตประจำวัน และวัสดุที่ใช้ในการผลิต ทั้งยังเป็นแหล่งอาหารที่สำคัญของชุมชนทั้งพืช ผัก ผลไม้ สมุนไพร สัตว์ รวมถึงแมลงต่าง ๆ และยังมีไม้พืชมใช้ในการหุงหาอาหาร และเป็นเชื้อเพลิง นอกจากนี้การเลี้ยงวัว เลี้ยงควาย เลี้ยงหมูยังมีความจำเป็นที่จะต้องใช้พื้นที่ ป่าชุมชนเนื่องจากมีผลผลิตที่ได้จากป่าซึ่งเป็นอาหารของสัตว์ และสาเหตุอีกประการหนึ่ง เนื่องมาจากพื้นที่เรือกสวนไร่นาใช้เป็นแหล่งผลิตข้าวและมันสำปะหลังเท่านั้น นอกจากนี้ ผลผลิตที่เกิดจากป่าชุมชนยังถือเป็นรายได้ที่สำคัญของชุมชน เมื่อเหลือจากการบริโภค แล้ว ส่วนในด้านนิเวศวิทยาการจัดการป่าชุมชนของชุมชนจะช่วยฟื้นฟูให้เกิดความสมดุล ทางนิเวศวิทยา การเพิ่มพื้นที่ป่าอันจะส่งผลให้เกิดความชุ่มชื้น เพิ่มปริมาณน้ำฝน ต้นน้ำลำธารและการสร้างปุ๋ยธรรมชาติจากป่าจะช่วยพัฒนาคุณภาพดินให้อุดมสมบูรณ์ การฟื้นตัวของธรรมชาติจะส่งผลต่อการเติบโตของพันธุ์พืช และพันธุ์สัตว์หลากหลายชนิด ทำให้ชาวบ้านเกิดความรัก และหวงแหนป่าต้นน้ำ อันจะนำไปสู่อำนาจในการบริหารจัดการป่า ชุมชนของชุมชน ซึ่งเป็นการกระจายอำนาจการจัดการทรัพยากรไปสู่ชุมชน นั้นแสดงให้เห็น ถึงการพัฒนาแบบมีส่วนร่วมอย่างแท้จริงและนำไปสู่การพัฒนา ดังนั้น ชุมชนบ้านลาดห้อย จึงใช้อำนาจ ในการตัดสินใจและการใช้ประโยชน์จากป่าชุมชนและในส่วน ด้านสังคมและ วัฒนธรรม ประเพณี เป็นวิถีของชุมชนที่ไม่สามารถแยกที่นา ไร่ ป่า น้ำ และระบบการผลิต ออกจากกันได้ จึงเกิดการพึ่งพาอาศัยระหว่างคนกับป่าซึ่งแสดงออกมาในรูปความเชื่อ พิธีกรรมในรูปการเลี้ยงผี จำประจำหมู่บ้าน และปามเหตักดี มีการอนุรักษ์ป่าบรรพบุรุษ ป่าช้า และป่าเจ้าที่ ซึ่งชุมชนมีความเชื่อที่สืบทอดมายาวนาน นอกจากนี้สภาพของสังคม ชนบทยังก่อให้เกิดความเชื่ออาหารในการ “หาอยู่หากิน” ที่ใช้ภูมิปัญญาในการเสาะหา

ทรัพยากรของป่าของดง เพื่อการ “หากิน” มิใช่ “หาขาย” ดังนั้น จึงมีทรัพยากรเหลือเพียงพอสำหรับความต้องการและการดำรงชีวิตของคนในชุมชนที่อาศัยอยู่ร่วมกันเป็นจำนวนมาก

บ้านลาดห้อย เมืองเซโปน แขวงสะหวันนะเขต ตั้งอยู่ทางทิศเหนือของเทศบาลเมืองเซโปน ประมาณ 36 กิโลเมตร และห่างจากเทศบาลแขวงสะหวันนะเขตไปทางทิศเหนือ ประมาณ 223 กิโลเมตร โดยทิศเหนือติดกับภูเกะจะ ทิศใต้ติดกับบ้านปูนใต้ ทิศตะวันออกติดกับ ภูเกะล้อย และทิศตะวันตกติดกับภูมะด่าง ส่วนที่ถูกจัดสรรให้เป็นป่าชมใช้ ได้แก่ พื้นที่ภูเกะล้อย มีเนื้อที่จำนวน 134,04 เฮกตาร์และภูมะด่าง มีเนื้อที่จำนวน 432,75 เฮกตาร์ ซึ่งทั้งสองแห่ง มีจำนวนเนื้อที่ทั้งหมด 566,79 เฮกตาร์ ลักษณะภูมิอากาศในฤดูหนาว (เดือนพฤศจิกายน – กุมภาพันธ์) เมื่อดวงอาทิตย์ไปทางทิศใต้ของเส้นศูนย์สูตร สภาพอากาศที่อยู่ภายใต้อิทธิพลความกดอากาศสูงจากลมพัดตามเข็มนาฬิกาไปทางทิศเหนือ และจากทิศตะวันออกเฉียงเหนือไปทางทิศตะวันตกเฉียงใต้ ลมมรสุมทางทิศตะวันออกเฉียงเหนือจะมีลักษณะเป็นอากาศแห้งแล้ง และมีฝนตกเป็นระยะ ๆ ในฤดูร้อน (เดือนพฤษภาคม – สิงหาคม) ดวงอาทิตย์หันไปทางทิศเหนือของเส้นศูนย์สูตร ก่อให้เกิดร่องความกดอากาศต่ำหรือร่องมรสุม ลมพัดมาจากทิศตะวันออกเฉียงใต้ นำเอาความชุ่มชื้นจากทะเลอันดามัน และอ่าวไทยเข้าสู่เขตรอยต่อในสาธารณรัฐประชาธิปไตยประชาชนลาว ซึ่งก่อให้เกิดสภาพอากาศที่ร้อนอันเป็นสาเหตุให้มีปริมาณน้ำฝนในปริมาณมากในช่วงนี้ ลมมรสุมทางทิศตะวันตกเฉียงใต้จะทำให้สภาพอากาศมีความอบอุ่นและชุ่มชื้นสูง สำหรับป่าพื้น (ภูเพียง) ลมมรสุมตะวันตกเฉียงใต้เริ่มจะตั้งแต่วันที่ 1 พฤษภาคม จนถึงเดือนสิงหาคม และค่อย ๆ หดไปในกลางเดือนตุลาคม สภาพอากาศมีการหมุนเวียนในแต่ละระยะของการเปลี่ยนแปลงจนถึงกลางเดือนพฤศจิกายน ในเมื่อมีลมมรสุมตะวันออกเฉียงเหนือเข้ามา มีฝนตกเป็นระยะแต่ไม่แรง จึงให้มีอากาศเย็น และชุ่ม และลมมรสุมตะวันออกเฉียงเหนือจะหมดไปในช่วงปลายเดือนกุมภาพันธ์ จึงจะเข้าสู่ช่วงฤดูร้อนหรือฤดูแล้ง นอกจากลมมรสุมแล้วบริเวณป่าพื้นก็ยังมีพายุไต้ฝุ่นและความกดอากาศเขตร้อนต่ำเข้ามากระทบ ในระยะพายุไต้ฝุ่นเข้าทางภาคกลางของสาธารณรัฐประชาธิปไตยประชาชนลาว อยู่ระหว่างเดือนกันยายนและเดือนตุลาคม พายุไต้ฝุ่นเกิดขึ้นจากลมทะเลจีนใต้เคลื่อนตัวไปทิศตะวันตกเข้าสู่ประเทศเวียดนาม พัดผ่านเข้าสู่เส้นทางสายภูหลวง และเข้าสู่ป่าสงวนแห่งชาติละเวิงละเวิน จากนั้นลมจึงพัดมาถึงบริเวณป่าพื้น ซึ่งเส้นทางสายภูหลวงส่งผลให้พายุไต้ฝุ่นพัดผ่านไปทางทิศเหนือที่เป็นช่องเขาตาม

ยอดกุ สสภาพแวดล้อมและความหลากหลายทางชีวภาพ ในพื้นที่ป่าชมใช้ประกอบไปด้วย พืช สัตว์ และต้นไม้ขนาดใหญ่ โดยสภาพของพื้นที่ป่าชมใช้ซึ่งเป็นภูเขาสูง ลักษณะของ ต้นไม้เป็นป่าเขตร้อน (Tropical Forest) สภาพของพื้นที่เหมาะสำหรับที่อยู่อาศัยของสัตว์ ทั้งที่มีขนาดใหญ่ และขนาดเล็กหลากหลายประเภทรวมถึงแมลงที่เป็นใช้เป็นอาหาร ส่วนพืชพันธุ์ที่เป็นอาหาร ได้แก่ มัน กลอย เห็ดชนิดต่าง ๆ

จากข้อความดังกล่าวข้างต้นแสดงให้เห็นว่าป่าชมใช้ได้ถูกใช้ประโยชน์จากชุมชน มาเป็นเวลาช้านานแล้วด้วยสภาพของการอยู่อาศัยแบบพึ่งพาระหว่างคนกับป่า ทั้งนี้ลักษณะภูมิประเทศ ภูมิอากาศ ความหลากหลายทางชีวภาพของทั้งพืชและสัตว์ อาหารการกิน พืชผัก สัตว์ป่า นก และสภาพของป่าชมใช้บ้านลาดห่อก่อนการพัฒนา รวมถึงการเปลี่ยนแปลงหลังการพัฒนา ปี พ.ศ. 2518 (ค.ศ. 1975)

ผู้วิจัยนำเสนอรายละเอียดของพัฒนาการและผลกระทบของป่าชมใช้ที่มีต่อ ชุมชนบริเวณบ้านลาดห่อ เมืองเซโปน แขวงสหัสวันนะเขต สาธารณรัฐประชาธิปไตย ประชาชนลาว ตั้งแต่อดีตจนถึงปัจจุบัน โดยแบ่งออกเป็นช่วงเวลาดังนี้ 1) ลักษณะของ ป่าชมใช้และผลกระทบต่อการดำรงชีวิตของชุมชนในอดีต 2) ลักษณะของป่าชมใช้และ ผลกระทบต่อการดำรงชีวิตของชุมชนในช่วงสงครามอินโดจีน 3) ลักษณะของป่าชมใช้และ ผลกระทบต่อการดำรงชีวิตของชุมชนในช่วงเปิดประเทศและการสัมปทานป่าไม้ 4) ลักษณะของป่าชมใช้และผลกระทบต่อการดำรงชีวิตของชุมชนในช่วงปิดสัมปทานป่าไม้ และ 5) ลักษณะของป่าชมใช้และผลกระทบต่อการดำรงชีวิตของชุมชนในช่วงเวลาปัจจุบัน ซึ่งจะได้นำเสนอรายละเอียดดังต่อไปนี้

3.1 ลักษณะของป่าชมใช้และผลกระทบต่อการดำรงชีวิตของชุมชน

ในอดีต

ป่าชมใช้ หรือป่าชุมชน เป็นแหล่งรวมของทรัพยากรธรรมชาติที่สำคัญ ชุมชนได้ใช้ประโยชน์จากป่าชมใช้อย่างมหาศาล โดยเฉพาะแหล่งรวมของอาหารและ สมุนไพร ประชาชนในชุมชนสามารถเลือกใช้ประโยชน์ทรัพยากรต่าง ๆ จากป่าชมใช้ได้อย่างหลากหลาย ดังนั้นวิถีชีวิตของประชาชนในชุมชนจึงผูกพันกับป่าชมใช้อย่างแน่นอน อย่างไรก็ตามป่าชมใช้ในแต่ละพื้นที่อาจมีความเหมือน หรือมีความแตกต่างกันไปตาม สภาพบริบทและสภาพภูมิประเทศของชุมชน ดังนั้น แต่ละพื้นที่จึงกำหนดรูปแบบการ จัดการเพื่ออนุรักษ์ทรัพยากรป่าชมใช้ให้มีความอุดมสมบูรณ์ และยั่งยืนเพื่อให้ประชาชน ในชุมชนได้ใช้ประโยชน์ได้นานที่สุด ขณะเดียวกันประชาชนในชุมชนจำเป็นต้องเรียนรู้

ในการอยู่ร่วมกับป่าแบบพึ่งพา เพราะป่ามใช้มีคุณค่า มีความสำคัญและให้ประโยชน์ ทั้งทางตรงและทางอ้อมแก่มนุษย์ สัตว์และสิ่งมีชีวิต ประโยชน์ทางตรงที่ชุมชนได้รับจาก ป่ามใช้ ได้แก่ การนำไม้ในป่ามใช้มาปลูกสร้างบ้านเรือน ทำเชื้อเพลิง โดยเฉพาะใช้ทำ ฟืนและเผาให้เป็นถ่านเพื่อใช้ในการหุงต้มในครัวเรือน นอกจากนี้มียังอาหาร และผลผลิต จากป่าหลากหลายชนิดทั้งในแง่ของการอุปโภค และบริโภค ชาวบ้านและสัตว์ได้นำผลผลิต จากป่ามาเป็นอาหารหลายอย่าง เช่น ดอก ผล ใบเมล็ด หน่อไม้ เห็ดต่าง ๆ สัตว์ป่านานา ชนิด และสมุนไพรเพื่อใช้เป็นยารักษาโรค ส่วนประโยชน์ทางอ้อมป่ามใช้ช่วยเพิ่มความชุ่ม ชื้นของระบบนิเวศ ทำให้ฝนตกตามฤดูกาล ช่วยลดแรงปะทะและความรุนแรงของลมมรสุม ช่วยป้องกันการพังทลายของหน้าดิน ช่วยบรรเทาความรุนแรงของอุทกภัย เป็นแหล่งต้นน้ำ ลำธาร เป็นที่อยู่อาศัยของสัตว์ป่า ช่วยรักษาความสมดุลของธรรมชาติ ป่ามใช้ยังเป็น แหล่งวัตถุดิบสำคัญในการผลิตหัตถกรรมเป็นพื้นบ้านและผ้าบ้าน รวมถึงเป็นแหล่งอาหาร ธรรมชาติสำหรับบริโภคของชุมชนบ้านลาดห้อย มีแหล่งต้นน้ำลำธารชื่อ “สายน้ำค้าง” ซึ่งมีความสำคัญต่อชุมชนในการทำเกษตรรวมถึงการอุปโภคและบริโภค นอกจากนั้น “สายน้ำค้าง” ยังทำหน้าที่ในการปกป้องรักษาและเสริมสร้างให้ป่ามใช้และระบบนิเวศ รอบป่าชุมชนมีความอุดมสมบูรณ์

ผู้เฒ่าผู้แก่ชาวบ้านลาดห้อย ได้เล่าให้ผู้วิจัยฟังเกี่ยวกับสภาพของป่าที่อยู่บน ภูเกะลอย และภูมะต่างในสมัยก่อนว่า “ตอนที่พวกเราอพยพเข้ามาอยู่ใหม่ ๆ ป่ามใช้อุดม สมบูรณ์ มีทรัพยากรทางธรรมชาติหลากหลาย เช่น เสือตาว กระจ่างป่า หมูป่า กวาง ลิ่น ไก่ป่าและแล่น เตี้ยนี้อยากหายากแล้ว เพราะมีคนลักลอบล่าสัตว์ไปขาย แต่ก่อนพวกเขา เข้าป่าอยากกินอียังก็ได้กิน บ่ฮึดแต่แนวสิเอากินในครอบครัว เพราะว่าป่ามใช้ยังมีผู้มาบุก รุกและยังบ่ได้ถากถางป่าเพื่อทำกินหลายขนาดนี้มาก่อน บ่เคยไปตลาดซื้อกับข้าว มีแต่ตื่น เข้ามากระมังเข้าป่าไปหาของดงของป่าเฮ็ดกินเท่านั้น ช้าน้อยเคยมองว่าสัตว์ป่า ฟืนชานา พันธุ์ และต้นไม้ เป็นสิ่งที่พึ่งพาอาศัยกัน ย้อนว่าป่ามใช้อุดมสมบูรณ์ มีพันธุ์ไม้ที่สำคัญ ๆ ได้แก่ ต้นไม้ตะเคียน ต้นไม้ยางนา ไม้กะจะ ไม้ซี่ ไม้บาก ไม้แดง ไม้ดู่ ไม้มะค่า และไม้พุง เป็นจำนวนหลาย มีแหล่งน้ำทางธรรมชาติไหลผ่านหมู่บ้านพร้อม”

ทรัพยากรป่ามใช้ยังเป็นปัจจัยที่ใช้ในการดำรงชีวิตของชุมชนบ้านลาดห้อย และมีความผูกพันกันมาโดยที่คนกับป่าพึ่งพาอาศัยซึ่งกันและกัน ดังนั้นแล้วต้นไม้ทุกต้น จึงมีคุณค่าต่อการดำรงชีวิตประจำวัน และได้ใช้ประโยชน์จากต้นไม้ดังนี้

ไม้ตะเคียน/ต้นตะเคียน *Hopea odorata* Roxd. วงศ์ DIPTEROCARPACEAE

ไม้ตะเคียน/ต้นตะเคียน จัดเป็นไม้ยืนต้นไม้ผลัดใบขนาดใหญ่ ลำต้นตรง มีความสูงของต้นประมาณ 20 - 40 เมตร วัตรอบได้ถึงหรือกว่า 300 เซนติเมตร ลักษณะของเรือนยอดเป็นทรงพุ่มที่ปกคลุม หรือเป็นรูปเจดีย์แบบต่ำ ๆ เปลือกต้นหนาเป็นสีน้ำตาลดำ แตกเป็นสะเก็ดกะพืดเป็นสีน้ำตาลอ่อน ส่วนแก่นไม้ตะเคียนเป็นสีน้ำตาลแดง ลักษณะของไม้ตะเคียน เนื้อไม้เป็นสีเหลืองหม่นหรือสีน้ำตาลอมสีเหลือง มักมีเส้นสีขาวหรือเทาขาวผ่านเสมอ ซึ่งเป็นท่อน้ำมันหรือยาง เนื้อไม้มีความละเอียดปานกลาง เสี้ยนมักสน ไม้แข็ง เหนียว ทนทาน และแดงตัวได้มาก สำหรับประโยชน์ตะเคียนทอง จัดเป็นไม้ที่มีคุณค่าทางเศรษฐกิจชนิดหนึ่งของประเทศ เพราะเนื้อไม้มีความทนทาน ทนปลวกดี การเลื่อย ไซกบ ตกแต่ง และชักเงาได้ดีมาก นิยมใช้ในการก่อสร้างอาคารบ้านเรือน เฟอร์นิเจอร์ตกแต่งบ้าน เครื่องเรือน หน้าต่าง วงกบประตู ทำพื้นกระดาน ฝ้าหลังคา รั้วไม้ หีบใส่ของ ต่อมเครื่องมือกลกรรมต่าง ๆ พานท้ายและรางปืน หรือใช้ทำสะพานต่อเรือ ทำเรือมาด เรือขุด เรือแคนู เสือโป๊ะ กระจงเรือ ทำรถลาก ทำหมอนรองรางรถไฟ ตัวถังรถ กังหันน้ำ เกวียน หูกทอผ้า ไม้พื้น ฯลฯ ไม้ชนิดนี้สามารถนำมาใช้ประโยชน์ในงานไม้ได้ทุกอย่างที่ต้องการ ความแข็งแรงทนทาน เหนียวและแดง เป็นต้น นอกจากนี้ยังมีสรรพคุณทางยามากมายเช่นกัน



ภาพประกอบ 42 ไม้ตะเคียนทอง หรือไม้แคนู ป่าภูมะด่าง ป่าภูกะล้อย

ไม้ยาง *Dipterocarpus* spp. วงศ์ DIPTEROCARPACEAE

ต้นไม้ยาง เป็นไม้ยืนต้นขนาดใหญ่สูง 40 - 50 เมตร ไม้ผลัดใบ ลำต้นตรง เปลือกเรียบหนาสีเทา โคนต้นมีพูพอน เรือนยอดเป็นพุ่มกลม ใบเดี่ยวรูปไข่แกมรูปหอก

กว้าง ปลายใบสอบเรียว เนื้อใบหนา กว้าง 8 - 15 เซนติเมตร ยาว 20 - 35 เซนติเมตร ดอกสีชมพู ออกเป็นช่อสั้น ๆ สีน้ำตาล กลีบดอกมี 5 กลีบ โคนกลีบประสานเหลื่อมกัน ปลายกลีบปิดเวียนตามกันแบบก้าน หัน เกสรเพศผู้มี 25 อัน รังไข่มี 3 ช่อง ออกดอกระหว่าง เดือนมีนาคม - เดือนพฤษภาคม ผลเป็นผลแห้งทรงกลม มีครีบตามยาว 5 ครีบ ปีกยาว 2 ปีก เป็นไม้ที่ขึ้นอยู่ในป่าดงดิบและตามที่ต่ำที่ชุ่มชื้น กับบริเวณใกล้เคียงแม่น้ำ ลำธาร สูงจากระดับน้ำทะเล 200 - 600 เมตร ประโยชน์ของยางน้ำมันยางจากต้นสามารถ นำมาใช้โดยตรงเพื่อใช้ผสมชั้นไม้อื่น ๆ ใช้ยาเครื่องจักสานกันน้ำรั่ว ยาแนวเรือเพื่ออุด รอยรั่ว ทาไม้ ใช้ผสมซีลียจุดไฟ หรือใช้ทำไม้จุดไฟส่องสว่างหรือทำเป็นเชื้อเพลิง ทำด้วย ไม้พู่หรือเปลือกเสียดคลุกกับน้ำมันยาง แล้วนำมาห่อด้วยใบไม้เป็นดุ้นยาว ๆ หรือใส่ กระบอกลง ใช้เดินเครื่องยนต์แทนน้ำมันซีลียใช้ทำน้ำมันชักเงา เป็นต้น โดยนิยมนำมาเลื่อย ทำเสาบ้าน รอด ตง ไม้พื้น ไม้ระแนง ไม้คร่าว โครงหลังคา ฝาเพดาน เครื่องเรือนต่าง ๆ ทำรั้วบ้าน ทำเรือขุด เรือขนาดย่อม แจว พาย กรรเชียง รวมไปถึงตัวถังเกวียน ด้งไม้ หมอนรองวางรถไฟ เป็นต้น



ภาพประกอบ 43 ไม้ยางดงบริเวณป่าภูมิต่าง และภูกะล้อย

ไม้กะจะ

จัดเป็นไม้ยืนต้นไม้ผลัดใบขนาดใหญ่ ลำต้นตรง มีความสูงของต้นประมาณ 20 - 40 เมตร วัดรอบได้ถึงหรือกว่า 300 เซนติเมตร ลักษณะของเรือนยอดเป็นทรงพุ่ม ทึบกลม เปลือกต้นหนาเป็นสีน้ำตาล แตกเป็นสะเก็ดกะพินเป็นสีน้ำตาลแก่ ส่วนแก่นไม้กะ

จะเป็นสีน้ำตาลแดง ลักษณะของไม้กะจะ เนื้อไม้เป็นสีเหลืองแดง หรือสีน้ำตาลอมสีเหลือง มักมีเส้นสีขาวหรือเทาขาวผ่านเสมอ ซึ่งเป็นท่อน้ำมันหรือยาง เนื้อไม้มีความละเอียดสูง เสี้ยนมักสน ไม้แข็ง เหนียว ทนทาน และเด็งตัวได้มาก สำหรับประโยชน์ไม้กะจะ จัดเป็นไม้ที่มีคุณค่าทางเศรษฐกิจชนิดหนึ่งของประเทศ เป็นไม้ที่มีราคาแพง ชาวเวียดนามมักจะมาสั่งให้ชาวบ้านลักลอบตัดมาขายเพื่อนำกลับไป ประเทศของตนเองเพื่อใช้ในการทำเฟอร์นิเจอร์ เพราะเนื้อไม้มีความทนทาน เนื้อแข็งทนปลวกดี ในสมัยก่อนประชาชนบ่ค่อยจะเอามาทำบ้านเรือน เพราะเป็นไม้เนื้อแข็ง มีความลำบากในการตัด การเลื่อย แต่ปัจจุบันนี้ ประชาชน นิยมใช้ในการก่อสร้างอาคารบ้านเรือน เฟอร์นิเจอร์ตกแต่งบ้าน เครื่องเรือน หน้าต่าง วงกบประตู ทำพื้นกระดาน ฝ้าหลังคา รั้วไม้ หนีบใส่ของด้ามเครื่องมือกลกรรมต่าง ๆ การเลื่อย ไสกบ ตกแต่ง และชักเงาได้ดีมาก ไม้ชนิดนี้สามารถนำมาใช้ประโยชน์ในงานไม้ได้ทุกอย่างที่ต้องการ ความแข็งแรงทนทาน เหนียวและเด็ง เป็นต้น



ภาพประกอบ 44 ไม้กะจะบริเวณป่าภูมะต่าง และภูกะล้อย

ไม้ชี่ *Vatica odorata*

ไม้ชี่ เป็นไม้ยืนต้นขนาดใหญ่สูง 40-50 เมตร ไม้ผลัดใบ ลำต้นตรง เปลือกเรียบหนาสีเทา เรือนยอดเป็นพุ่มกลม ชาวบ้านนิยมนำมาสร้างบ้านส่วนใหญ่ เลื่อยทำเสาบ้าน รอด ตง ไม้พื้น ไม้ระแนง ไม้คร่าว โครงหลังคา ฝ้าเพดาน เครื่องเรือนต่าง ๆ ทำรั้ว

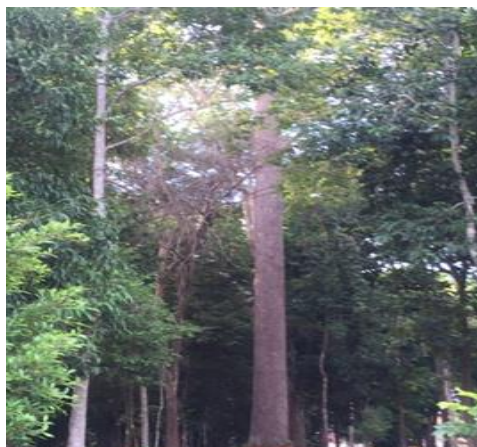
บ้าน ทำเรือขุด เรือขนาดย่อม แจว พาย กระรเชียง รวมไปถึงตัวถังเกวียน ถังไม้ หมอนรอง
 รางรถไฟ เป็นต้น ยางไม้ซึ่งใช้ผสมกับน้ำมันยางนา ใช้ยาเครื่องจักสานกันน้ำรั่ว ยาแนวเรือ
 เพื่ออุดรอยรั่ว ทาไม้ เนื้อไม้ซึ่ง นิยมใช้ตัวถังรถ กังหันน้ำ เกวียน หูกทอผ้า ไม้ฟืน ฯลฯ ไม้
 ชนิดนี้สามารถนำมาใช้ประโยชน์ในงานไม้ได้ทุกอย่างที่ต้องการ ความแข็งแรงทนทาน
 เหนียวและเต่ง เป็นต้น นอกจากนี้ยังมีสรรพคุณทางยามากมายเช่นกัน



ภาพประกอบ 45 ไม้ซึ่งบริเวณป่าภูมิต่าง และภูกะล้อย

ไม้บาก *Anisoptera costata* วงศ์ DIPTEROCARPACEAE

ไม้บาก เป็นไม้ยืนต้นขนาดใหญ่สูง 25 – 40 เมตร ลำต้นตรง เปลือกเรียบ
 หนาสีเทา เส้นผ่าศูนย์กลางลำต้น 3 – 6 เมตร ลำต้นเป็นท่อนกลม มีใบดกหนา และคงที่ ใบเป็น
 รูปไข่ ยาว 15 เซนติเมตร กว้าง 7.5 เซนติเมตร โคนใบมน และแหลม หลังใบมีขนสีเหลือง
 อ่อน ๆ หุ้มดกหนา ก้านใบมีขนยาวเป็นจุ่ม ๆ ปกคลุมทั่วไป (ดอก) จัดเป็นพวงแบบสับสน
 อยู่ปลายกิ่ง และง่ามใบ มีขนเป็นจุ่ม ๆ ปกคลุมหนาแน่น สีช่อมสีบัวพวงกาดอกมีขน
 ยาว ออกสีขาวด้านนอกก็ดอก ไม่มีขน เกสร จำนวน 20 – 55 อัน (แก่น)กลมป้อมปีกยาว
 2 และปีกสั้น 3 ปีกแลบ ๆ และปลายแหลม ไม้บาก จัดเป็นไม้ที่มีคุณค่าทางเศรษฐกิจชนิด
 หนึ่งของประเทศ เพราะเป็นไม้เนื้ออ่อน นิยมใช้ในการก่อสร้างอาคารบ้านเรือน
 เฟอร์นิเจอร์ตกแต่งบ้าน เครื่องเรือน หน้าต่าง ทำพื้นกระดาน ฝาหลังคา รั้วไม้ หีบใส่ของ
 ด้ามเครื่องมือกลกรรมต่าง ๆ



ภาพประกอบ 46 ไม้ฉากบริเวณป่าภูมะต่าง และภูกะล้อย

ไม้ฉาก *Xylia kerrii* Craib – Hutch วงศ์ LEGUMINOSAE

ไม้ฉาก เป็นเนื้อไม้มีสีแดงเรื่อ ๆ หรือเป็นสีน้ำตาลอมแดง มีเส้นเป็นลูกคลื่นหรือมีก้น เนื้อไม้ละเอียดพอประมาณ มีความแข็งแรง เหนียว และทนทานมาก สามารถเลื่อยไสกบ ตบแต่งได้เรียบร้อย ชัดซึกเงาได้ดี โดยมีความถ่วงจำเพาะประมาณ 1.18 และเนื้อไม้มีความแข็งประมาณ 1,030 กิโลกรัม มีความทนทานตามธรรมชาติตั้งแต่ 10 – 18 ปี ส่วนการอบน้ำยาไม้ทำได้ยาก (ชั้นสี) ใบต้นแดง ออกเป็นช่อแบบขนนกสองชั้น ช่อใบยาวประมาณ 10 – 22 เซนติเมตร ส่วนก้านใบยาวประมาณ 2 – 7 เซนติเมตร ในแต่ละช่อใบจะมีใบย่อยประมาณ 4 – 5 คู่ ลักษณะของใบย่อยเป็นรูปไข่หรือรูปไข่แกมรูปขอบขนาน แผ่นใบมักเบี้ยวและมีขนาดไม่เท่ากัน มีความกว้างประมาณ 3 – 7 เซนติเมตรและยาวประมาณ 7 – 20 เซนติเมตร ปลายใบแหลมมน ส่วนฐานใบมักเบี้ยว ใบแก่จะไม่มีขนปกคลุม หรืออาจมีบ้างประปรายด้านท้องใบเล็กน้อย ส่วนก้านใบย่อยจะยาวประมาณ 2 – 4 มิลลิเมตร สรรพคุณของต้นแดง ได้แก่ เปลือกมีรสฝาด ช่วยสมานธาตุ (เปลือก) ช่วยบำรุงหัวใจ (ดอก) แก่นบำรุงโลหิต (แก่น) แก่นนำมาใช้ผสมยาแก้ซางโลหิต (แก่น) ช่วยแก้โรคพิษ (แก่น) ช่วยแก้พิษโลหิต ช่วยดับพิษ แก้ไข้กาฬ (แก่น) ดอกนำมาใช้ผสมเป็นยาแก้ไข้ (ดอก) แก่นช่วยแก้ไข้ ท้องเสีย (แก่น) ช่วยแก้อาการท้องร่วง (เปลือก) และช่วยแก้อาการปวดอักเสบของฝีชนิดต่าง ๆ เนื้อไม้มีความละเอียดมาก เส้นมีก้น ไม้แข็ง เหนียว ทนทาน และแดงตัวได้มาก สำหรับประโยชน์ไม้ฉาก จัดเป็นไม้ที่มีคุณค่าทางเศรษฐกิจชนิดหนึ่งของประเทศ เพราะเนื้อไม้มีความทนทาน ทนปลวกดี การเลื่อย ไสกบ ตบแต่ง และ

ชักเงาได้ดีมาก นิยมใช้ในการก่อสร้างอาคารบ้านเรือน เฟอร์นิเจอร์ตกแต่งบ้าน เครื่องเรือน หน้าต่าง วงกบประตู ทำพื้นกระดาน ฝ้าหลังคา รั้วไม้ หนีบโลหะของ ต่อมเครื่องมือ กลไกกรรมต่าง ๆ พานท้ายและรางปืน หรือใช้ทำสะพาน ทำรถลาก ทำหมอนรองรางรถไฟ ตัวถังรถ กังหันน้ำ เกวียน หูกทอผ้า ไม้พื้น ฯลฯ ไม้ชนิดนี้สามารถนำมาใช้ประโยชน์ในงานไม้ได้ทุกอย่างที่ต้องการ ความแข็งแรงทนทาน เหนียวและแข็ง เป็นต้น นอกจากนี้ยังมีสรรพคุณทางยามากมายเช่นกัน

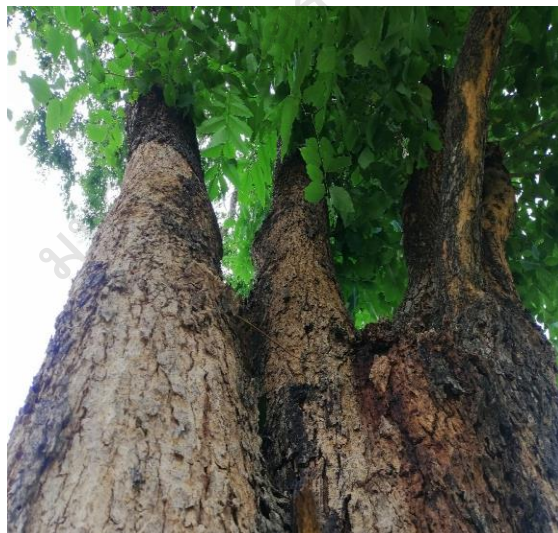


ภาพประกอบ 47 ไม้แดง ในบริเวณป่าภูมะต่าง ภูมะก้อย บ้านลาดห้อย

ไม้คู่ Pterocarpus spp. วงศ์ LEGUMINOSAE

ไม้คู่ จัดเป็นพรรณไม้ยืนต้นขนาดกลางถึงขนาดใหญ่ ลำต้นมีความสูงประมาณ 20-25 เมตร หรืออาจสูงกว่า จะผลัดใบก่อนการออกดอก แตกกิ่งก้านเป็นทรงพุ่มกว้าง และปลายกิ่งห้อยลง เปลือกลำต้นหนาเป็นสีน้ำตาลเทา แตกหยาบ ๆ เป็นร่องลึก ขยายพันธุ์ด้วยวิธีการเพาะเมล็ดและวิธีการปักชำกิ่ง เจริญเติบโตได้ดีในดินร่วนซุย ต้องการน้ำปานกลาง เป็นพรรณไม้กลางแจ้ง ชอบแสงแดดจัด สรรพคุณของประตู เปลือกต้นมีรสฝาดจัด มีสรรพคุณเป็นยาบำรุงร่างกาย (เปลือกต้น) แก่นเนื้อไม้ประตู มีรสขมฝาดร้อน มีสรรพคุณเป็นยาบำรุงโลหิต บำรุงกำลัง บำรุงธาตุในร่างกาย ใช้ต้มกับน้ำกินเป็นยาแก้ไข้ แก้พิษไข้ (แก่น) ส่วนรากใช้เป็นยาแก้ไข้ แก้พิษไข้ (ราก) แก่นเนื้อไม้ใช้ต้มกับน้ำกินเป็นยาแก้เสมหะ (แก่น) ใบนำมาตากแห้งใช้ชงกับน้ำร้อนเป็นชาใบประตู นำมาต้มจะช่วยบรรเทาอาการระคายคอได้ (ใบ) ช่วยแก้เลือดกำเดาไหล ด้วยการใช้แก่นเนื้อไม้ นำมาต้มกับน้ำกินเป็นยา (แก่น) ผลมีรสฝาดสมาน มีสรรพคุณเป็นยาแก้อาเจียน (ผล) เปลือกต้นใช้

เป็นยาแก้ปากเปื่อย ปากแตก (เปลือกต้น) ส่วนยางก็มีสรรพคุณเป็นยาแก้โรคปากเปื่อยได้ เช่นกัน (ยาง) ผลมีสรรพคุณเป็นยาแก้ท้องร่วง (ผล) เปลือกต้นและยางมีสรรพคุณเป็นยาแก้อาการท้องเสีย (เปลือกต้น, ยาง) ใช้เป็นยาแก้โรคบิด (เปลือกต้น) แก่นมีสรรพคุณเป็นยาขับยาเสมหะ (แก่น) ใบอ่อนนำมาตำให้ละเอียด ใช้เป็นยาพอกแผล พอกฝีจะช่วยทำให้ฝีสุกหรือแห้งเร็ว (ใบอ่อน) ใบอ่อนใช้ตำพอกแก้ผดผื่นคัน (ใบอ่อน) ส่วนแก่นก็มีสรรพคุณเป็นยาแก้ผื่นคันเช่นกัน (แก่น) ยางไม้ประดู่สามารถนำมาใช้เป็นยาแก้โรคท้องเสียได้ (ยางไม้) แก่นเนื้อไม้ใช้เป็นยาแก้โรคคุดทะราด ด้วยการนำแก่นไม้มาต้มกับน้ำกิน (แก่น) เปลือกต้นมีรสฝาด มีสรรพคุณเป็นยาสมานบาดแผล (เปลือกต้น) เนื้อไม้มีความละเอียดมาก เลียนมักสน ไม้แข็ง เหนียว ทนทาน และ สำหรับประโยชน์ ไม้คู้ จัดเป็นไม้ที่มีคุณค่าทางเศรษฐกิจชนิดหนึ่งของประเทศ เพราะเนื้อไม้มีความทนทาน ทนปลวกดี การเลื่อย ไซกบ ตกแต่ง และชักเงาได้ดีมาก นิยมใช้ในการก่อสร้างอาคารบ้านเรือน เพอร์นิเจอร์ตกแต่งบ้าน เครื่องเรือน หน้าต่าง วงกบประตู ทำพื้นกระดาน ฝ้าหลังคา รั้วไม้ ทึบใสของ ตามเครื่องมือกลกรรมต่าง ๆ พานท้ายและรางปืน หรือใช้ทำสะพาน ทำรถลาก ทำหมอนรองรางรถไฟ ตัวถังรถ กังหันน้ำ เกวียน หูกทอผ้า ไม้ฟืน ฯลฯ ไม้ชนิดนี้สามารถนำมาใช้ประโยชน์ในงานไม้ได้ทุกอย่างที่ต้องการ ความแข็งแรงทนทาน เหนียว เป็นต้น



ภาพประกอบ 48 ไม้คู้หรือไม้ประดู่ในบริเวณป่าภูมะต่าง ภูมะกอย

ไม้มะค่า *Azelia xylocarpa* (Kurz) Craib วงศ์ LEGUMINOSAE

ไม้มะค่า จัดเป็นไม้ยืนต้น มีความสูงของต้นประมาณ 10 - 15 เมตร แตกกิ่งก้านแผ่กว้าง มีเรือนยอดเป็นรูปกลมหรือเป็นทรงเจดีย์ต่ำ กิ่งอ่อนและยอดอ่อนมีขนสีน้ำตาล เปลือกต้นเรียบเป็นสีเทาคล้ำ ขยายพันธุ์ด้วยวิธีการเพาะเมล็ดและวิธีการตอนกิ่ง สรรพคุณของมะค่าแต่ เช่น เปลือกใช้ต้มแก้ซาง แก้ลิ้นเป็นฝ้า (เปลือก) เปลือกมีรสเมาเบื่อ ใช้ต้มกับน้ำดื่มเป็นยาแก้พยาธิ ส่วนเมล็ดมีรสเมาเบื่อสุขุมเป็นยาขับพยาธิเช่นกัน เปลือกนำมาต้มรมให้แห้งวิธีดัดสีดวงทวารหนักพอได้ ส่วนเมล็ดมีรสเบื่อขม ทำให้วิธีดัดสีดวงทวารแห้ง (เมล็ด) เปลือกต้นมะค่าแต่ใช้ผสมกับเปลือกต้นมะกอกเหลี่ยม เปลือกต้นหนามทัน เปลือกต้นยางยา และรากถั่วแปบซ่าง นำมาต้มกับน้ำดื่มเป็นยาแก้ฮูดฮูด (เปลือกต้น) เนื้อไม้มีความละเอียดมาก เสี้ยนมักสน ไม้แข็ง เหนียว ทนทาน และแต่งตัวได้มาก สำหรับประโยชน์ ไม้มะค่า จัดเป็นไม้ที่มีคุณค่าทางเศรษฐกิจชนิดหนึ่งของประเทศ เพราะเนื้อไม้มีความทนทาน ทนปลวกดี การเลื่อย ไสกบ ตกแต่ง และชักเงาได้ดีมาก นิยมใช้ในการก่อสร้าง อาคารบ้านเรือน เฟอร์นิเจอร์ตกแต่งบ้าน เครื่องเรือน หน้าต่าง วงกบประตู ทำพื้นกระดาน ฝ้าหลังคา รั้วไม้ หนีบใส่ของ ด้ามเครื่องมือกลกรรมต่าง ๆ พานท้ายและรางปืน หรือใช้ทำสะพาน ทำรถลาก ทำหมอนรองรางรถไฟ ตัวถังรถ กังหันน้ำ เกวียน หูกทอผ้า ไม้ฟืน ฯลฯ ไม้ชนิดนี้สามารถนำมาใช้ประโยชน์ในงานไม้ได้ทุกอย่างที่ต้องการ ความแข็งแรงทนทาน เหนียวและเต่ง เป็นต้น นอกจากนี้ยังมีสรรพคุณทางยามากมายเช่นกัน



ภาพประกอบ 49 ไม้แต้ค่า หรือมะค่าโมง ในบริเวณป่าภูมิต่าง ภูมิก้อย

ไม้พยูง *Dalbergia cochinchinensis* Pierre วงศ์ LEGUMINOSAE

ไม้พยูง จัดเป็นไม้ยืนต้นขนาดกลางถึงขนาดใหญ่ ผลัดใบช่วงสั้น ๆ มีลักษณะคล้ายกับต้นประดู่ โดยมีความสูงของต้นได้ถึง 25 เมตร เมื่อโตเต็มที่ลำต้นจะมีลักษณะปลายตรง มีเรือนยอดเป็นรูปทรงกลมหรือรูปไข่ทึบ เปลือกต้นเรียบเป็นสีเทา และล่อนเป็นแผ่นบาง ๆ ส่วนเปลือกด้านในเป็นสีน้ำตาลแกมสีเหลือง เนื้อไม้เป็นสีแดงอมม่วงถึงแดง เลือดหมูแก่ เนื้อละเอียด มีความแข็งแรงทนทาน มีแก่นหอมร้อนและมีรสขมฝาดเล็กน้อย การขยายพันธุ์ที่นิยมทำกันก็คือ การนำเมล็ดมาเพาะให้เป็นต้นกล้า ซึ่งเป็นวิธีที่สะดวกและนิยมกันมาก สำหรับวิธีการขยายพันธุ์โดยวิธีอื่น ๆ ก็สามารถทำได้โดยการนำเหง้ามาปักชำ สามารถขึ้นได้ในดินทุกชนิด ทนแล้งได้ดี ต้นพยูงเป็นพันธุ์ไม้ที่มีถิ่นกำเนิดในประเทศเมียนมา ลาว กัมพูชา และเวียดนาม ในประเทศไทยพบขึ้นกระจัดกระจายทั่วไปตามป่าเบญจพรรณขึ้น ป่าดิบแล้ง ป่าราบ ป่าโปร่ง สรรพคุณของพยูง เป็นตำรับยาพื้นบ้านอีสานจะใช้เปลือกต้นหรือแก่นพยูง นำมาผสมกับแก่นสนสามใบ แก่นขี้เหล็ก และแก่นแสมสาร ใช้ต้มกับน้ำดื่มเป็นยาแก้มะเร็ง รากใช้กินเป็นยารักษาอาการไข้พิษเชื้องูซึม เปลือกนำมาต้มเอาแต่น้ำ ใช้เป็นยาอมรักษาโรคปากเปื่อย ปากแตกกระแหว (เปลือก) ยางสดใช้ทาแก้เท้าเปื่อย เนื้อไม้มีความละเอียดมาก เสี้ยนมักสน ไม้แข็ง เหนียว ทนทาน และสำหรับประโยชน์ไม้พยูง จัดเป็นไม้ที่มีคุณค่าทางเศรษฐกิจชนิดหนึ่งของประเทศ เพราะเนื้อไม้มีความทนทาน ทนปลวกดี การเลื่อย ไซกบ ตกแต่ง และชักเงาได้ดีมาก นิยมใช้ในการก่อสร้างอาคารบ้านเรือน เพอร์นิเจอร์ตกแต่งบ้าน เครื่องเรือน หน้าต่าง วงกบประตู ทำพื้นกระดาน ฝ้าหลังคา รั้วไม้ หีบใส่ของ ด้ามเครื่องมือกลีกรรรมต่าง ๆ พานท้ายและรางปืน หรือใช้ทำรถลาก ทำหมอนรองรางรถไฟ ตัวถังรถ กังหันน้ำ เกวียน หูกทอผ้า ไม้ฟืน ฯลฯ ไม้ชนิดนี้สามารถนำมาใช้ประโยชน์ในงานไม้ได้ทุกอย่างที่ต้องการ ความแข็งแรงทนทาน เหนียวเป็นต้น นอกจากนี้ยังมีสรรพคุณทางยามากมายเช่นกัน



ภาพประกอบ 50 ไม้พยุง หรือพะยุง บริเวณป่าภูมะค่า ภูกะล้อย

สัตว์ป่าซึ่งเคยมีผู้พบเห็นในพื้นที่ป่าชมไร่บ้านลาดห้อย แบ่งออกเป็นประเภทต่าง ๆ ได้ดังนี้ 1) สัตว์หวงห้าม ได้แก่ เสือดาว เต่า เสือดำ เสือไฟ และตัวลั่น เป็นต้น 2) สัตว์คุ้มครอง ได้แก่ กระรอก หมูป่า กระต่าย ไก่ป่า แลน ไก่ขาว ปลาฝา เต่า ชะนี ลิง นกแก้ว นกหัวจุก นกเค้า และนกกระแต เป็นต้น และ 3) สัตว์บริโภค ได้แก่ กิ้งก่า มดแดง และแมลงต่าง ๆ เป็นต้น



ภาพประกอบ 51 หมูป่าที่อาศัยอยู่พื้นที่ป่าชมไร่บ้านลาดห้อย



ภาพประกอบ 52 ตัวน่ม หรือลั่น

ทรัพยากรธรรมชาติและผลผลิตจากป่า ประเภทพืชผัก ประกอบด้วย หน่อไม้ หน่อसान ผักกูด หมากแห้ง หน่อเลาะ และผักหวานป่า ประเภทเห็ด ได้แก่ เห็ดหน้าแดง เห็ดน้ำหมาก เห็ดโคน เห็ดปลวกจิก เห็ดปลวกขาว เห็ดปลวกตาบ เห็ดถ่านใหญ่ เห็ดปลวก ไก่น้อย เห็ดหูหนู เห็ดผึ้ง เห็ดตีนช้าง และเห็ดบด นอกจากนี้ยังมีไม้ไผ่ อาทิ ไม้ไผ่ป่า ไม้สา่งไฟ ไม้ไผ่บ้าน ไม้สา่งคำ ไม้ไร่



ภาพประกอบ 53 ไม้ไผ่ป่า



ภาพประกอบ 54 เห็ดผึ้ง

นอกเหนือจากนั้นป่าชุมชนยังเป็นแหล่งกำเนิดของพิธีกรรม ความเชื่อ ประเพณี และวัฒนธรรมในท้องถิ่นอีกด้วย ดังนั้นบทบาทสำคัญของป่าชุมชนซึ่งเป็นพื้นที่ อเนกประสงค์ของชาวบ้านในการทำกิจกรรมต่าง ๆ ทั้งการหาอาหาร การเลี้ยงสัตว์ จึงไม่สามารถแยกออกจากวิถีชีวิตประจำวันของประชาชนในพื้นที่ได้เลย ด้วยภูมิปัญญาของ

ชาวบ้านลาดห้อย จึงก่อให้เกิดขึ้นความหลากหลายทั้งในด้านรูปแบบ วิธีการ ตามแนวคิด ความเชื่อ และวัฒนธรรมชุมชนที่สร้างขึ้นมาเพื่อให้มีส่วนสำคัญในการดูแล อนุรักษ์ และ รักษาทรัพยากรในป่าเอาไว้ ซึ่งรูปแบบการมีส่วนร่วมของประชาชนในการจัดการป่าชุมชน ทำให้ทราบว่ามนุษย์ได้เรียนรู้ และใช้ประโยชน์จากป่าได้ทั้งทางตรงและทางอ้อม

นายบุญเมือง แก้วปันยา อายุ 59 ปี เกิดที่แขวงหัวพัน มารับราชการงานรับใช้ประเทศ ตั้งแต่ปี ค.ศ. 1985 โดยเริ่มเป็นผู้อำนวยการสอนโรงเรียนป่าไม้ ขึ้นกับกระทรวงกลาโหม ป่าไม้ ได้เล่าถึงสภาพของป่าในเขตเมืองเซโปน บริเวณบ้านลาดห้อยให้ฟังว่า “ค.ศ. 1985 ข้าพเจ้ามาสอนอยู่ในโรงเรียนป่าไม้ หากพูดถึงสภาพป่าไม้เมืองเซโปนถือว่าได้มีการทำลาย อย่างมาก เนื่องจากการถางป่าเพื่อทำไร่เลื่อนลอยของประชาชน แล้วก็ย้ายไปเรื่อย ๆ และ ป่าไม้ถูกทำลายจากสงคราม ที่เกิดจากการทิ้งระเบิดของเครื่องบินทุกประเภทที่ได้ประสบ มาในช่วงเวลาของสงคราม ตอนที่มาสอนอยู่ในโรงเรียนป่าไม้นั้น ข้าพเจ้าได้ตระหนักแล้ว ว่าป่าไม้เมืองเซโปนถูกทำลายลงไปอย่างมาก มีปัญหาเรื่องป่าไม้แล้ว ในพื้นที่ 257,000 เฮกตาร์ “ตอนนั้นต้นไม้ที่ยังหลงเหลืออยู่เป็นไม้เศรษฐกิจก็ยังไม่ค่อยมี ประเภท ไม้พยุง ไม้ประดู่ ไม้กะจะ ถือว่ายังหลงเหลืออยู่” และยังมีป่าไม้อีกจำนวนหนึ่งที่ยัง “ตกหนา” ซึ่งเป็น พื้นที่ป่าซึ่งรอดพ้นจากการถูกเครื่องบินทิ้งระเบิด (ถูกยนต์ยิง) ซึ่งตอนนี้สภาพป่าของเมือง เซโปนครอบคลุมพื้นที่ป่าร้อยละ 45 ของพื้นที่ป่าเมืองเซโปน ถือว่าหลังจากนั้นภาครัฐ ก็มีความพยายามที่จะปรับเปลี่ยนนโยบาย โดยหันมาให้ความสำคัญกับการคุ้มครองและ รักษาป่าไม้ แต่ปัจจุบันนี้พื้นที่ป่าในเขตดังกล่าว ได้เพิ่มมากขึ้น คิดเป็นร้อยละ 70 โดยเกิด จากการที่ประชาชนปลูกเพิ่ม และการเกิดขึ้นเองของธรรมชาติตามนโยบายการคุ้มครอง และรักษาป่าไม้ และต้นไม้บางส่วนเมื่อเสร็จสิ้นสงครามและการทิ้งระเบิดแล้ว ต้นไม้ เหล่านั้นก็สามารถเติบโตได้เอง”

แกนนำชาวบ้านอย่างท้าวแมว น้อยทิสาน ปราชญ์คุ่มลาดสาน เล่าให้ฟังเกี่ยวกับ สภาพของป่าภูกะล้อย และภูมะด่างในสมัยก่อนว่า “สมัยก่อนตอนที่พ่อของท้าวแมวอพยพ มาจากเวียดนาม พ่อเล่าให้ฟังว่า “ดงที่บหนา ป่ามีด” คีตสะออนที่จะเข้ามาทำมาหากิน มาอยู่ ตั้งบ้านเรือนเลย ดำดัดบ่มีบ้านคน มีแต่ป่าไม้ ตอนที่ท้าวแมวจำความได้ หากินได้ สะดวก ไม้ดี สัตว์สิ่งมีแลน ลิ่น ไก่ ปลา กุ้ง ปัจจุบันไม่มีแล้ว คนเยอะ ทนสมัยเข้ามา บาง คนก็ไม่ได้หากินอย่างเดียว หาไปขาย บางคนก็หาแนวมาเปื้อ เวาเรื่องกฎระเบียบบะอยู่ใน พับในซอง เวาเรื่องกฎระเบียบของมนุษย์มันต่าง ตัวนี้แหละเห็ดแนวได้ จากนั้นการหากิน เริ่มฝืดเคือง แต่เหมือนแต่ก่อนตั้งแต่ปี 2000 บ่ค่อยมีหยัง “ทรัพย์ในดิน สินในน้ำกะหมัด”

เขาหาแล้วเอาไปขาย แต่เก่ามีแต่หากินซื้อ แต่ตอนนี้หาขาย ใช้ทุกวิธีที่จะได้ บัดนี้ “ไม้ดอก คอกตา” การพัฒนา การเห็ดเหื่อน พิลัง ๆ ๆ กะใช้แต่ไม้ จำนวนหนึ่งไม้เขาขายอีก แต่ก่อน ยังไม่มีกฎระเบียบ ไล่เอาเข้าเอาออกมาใช้ กะบ่มีไผ่ว่า บางคนก็เอาไปขาย หากว่ามี การพัฒนา ต้องมีผลกระทบ คนก็ตัดเอามาสร้างเหื่อน มีทั้งบวก มีทั้งลบ เหื่อนนี้ (บ้านพักครู) 80,000,000 กีบ ไม้กะจะ ปัจจุบันไม้กะยังตัดได้อยู่ แต่เป็นไปตามกฎระเบียบที่ได้วาง เอาไว้ เห็ดเหื่อน เห็ดเล้าขาว เจ้าเสื่อยได้ ขึ้นว่าเจ้าเสื่อยไปขายกะยึด บ่ให้ อย่างว่าเนาะ คนเขามันหลายขึ้น ไม้ดอก คอกตา กะสิหมัด”

สรุปได้ว่า ลักษณะของป่าชมใช้ เป็นแหล่งรวมของทรัพยากรธรรมชาติที่สำคัญ ชุมชน ได้ใช้ประโยชน์จากป่าชมใช้อย่างมหาศาล ประกอบด้วย ฤกษ์ลอย และฤกษ์ต่าง มีต้นไม้ที่สำคัญ ได้แก่ ไม้ตะเคียน ไม้ยาง ไม้กะจะ ไม้ซี ไม้บาก ไม้แดง ไม้ดู่ ไม้มะค่า ไม้พุงและมีสัตว์คุ้มครอง ได้แก่ กระรอก หมูป่า กระต่าย ไก่ป่า แล่น ไก่ขาว ปลาฝา เต่า ชะนี ลิง นกแก้วนกหัวจุก นกเค้า และนกกระแต เป็นต้น และ 3) สัตว์บริโภค ได้แก่ กิ่งก่า มดแดง และแมลงต่าง ๆ เป็นต้น

3.2 ลักษณะของป่าชมใช้และผลกระทบต่อการดำรงชีวิตของชุมชน

ในช่วงสงครามอินโดจีน

ปี ค.ศ. 1946 - 1989 เกิดสงครามอินโดจีน (Indochina Wars) เป็นสงครามย่อยหลายสงครามที่เกิดขึ้นทางเอเชียตะวันออกเฉียงใต้ตั้งแต่ปี ค.ศ. 1946 จนถึง 1989 ระหว่างชาวเวียดนามชาตินิยมกับฝรั่งเศส อเมริกา และจีน คำว่า "อินโดจีน" เดิมที่จะหมายถึงอินโดจีนของฝรั่งเศส ซึ่งรวมทั้งรัฐปัจจุบันของเวียดนาม ลาว และกัมพูชา การใช้ในปัจจุบันส่วนใหญ่หมายถึงภูมิภาคทางภูมิศาสตร์มากกว่าพื้นที่ทางการเมือง (วิกิพีเดีย, 2562)

สงครามอินโดจีนครั้งที่ 1 (ในฝรั่งเศสเรียกว่า สงครามอินโดจีน ในเวียดนามเรียกว่า สงครามฝรั่งเศส) ที่เริ่มขึ้นในช่วงสงครามโลกครั้งที่ 2 และดำเนินต่อมาจนถึงการพ่ายแพ้ของฝรั่งเศสในปี ค.ศ. 1954 หลังจากการต่อต้านอันยาวนานของก่าลังเวียดนามห์ ในที่สุดก็ได้รับชัยชนะหลังกองทัพญี่ปุ่นและฝรั่งเศสยอมแพ้ทางตอนเหนือเมื่อสงครามโลกครั้งที่ 2 สิ้นสุดลง ในช่วงสงครามโลกทางใต้ถูกครอบครองโดยก่าลังของอังกฤษที่ฟื้นคืนการควบคุมอาณานิคมของสาธารณรัฐฝรั่งเศส ในสหประชาชาติและชาติพันธมิตร พร้อมกับอังกฤษและสหรัฐ ฝรั่งเศส ได้ร้องขอที่จะกลับคืนสู่เวียดนามที่เป็นอาณานิคมของพวกเขา ก่อนที่จะต้องลงเข้าร่วมในพันธมิตรนาโต้เพื่อต่อต้านการขยายอำนาจของโซเวียต

ที่เกินอาณาเขตของกลุ่มประเทศในสนธิสัญญาออร์ซอในสงครามเย็น เวียดนามที่ที่เป็นคอมมิวนิสต์และชาตินิยมยังคงต่อสู้กับฝรั่งเศสต่อไป โดยได้รับการสนับสนุนจากจีนและสหภาพโซเวียต จนในที่สุดก็ผลักดันให้ฝรั่งเศสที่มิเนาได้คอยหนุนหลังต้องล่าถอยออกจากอินโดจีน

สงครามอินโดจีนครั้งที่ 2 (ฝั่งตะวันตกเรียกว่า สงครามเวียดนาม ในเวียดนามเรียกว่า สงครามอเมริกา) ที่เริ่มขึ้นเมื่อเกิดความขัดแย้งระหว่างรัฐบาลเวียดนามใต้ที่สนับสนุนโดยสหรัฐกับฝ่ายเหนือ ทั้งกองกำลังของเวียดกงและกองทัพเวียดนามเหนือปัจจุบันกลายเป็นกองทัพประชาชนเวียดนาม มันเริ่มขึ้นในปลายทศวรรษที่ 1950 และจบลงในปี ค.ศ. 1975 สหรัฐที่สนับสนุนฝรั่งเศสในสงครามครั้งแรกได้เข้าสนับสนุนรัฐบาลเวียดนามใต้เพื่อต่อกรกับเวียดกงและเวียดนามเหนือที่เป็นคอมมิวนิสต์ ฝ่ายเหนือได้รับการสนับสนุนทางทหารและเงินจากจีนและสหภาพโซเวียต การต่อสู้ยังเกิดขึ้นในกัมพูชาระหว่างกองทัพที่สหรัฐสนับสนุนกับฝ่ายเขมรแดงที่เป็นคอมมิวนิสต์ (รู้จักกันในชื่อสงครามกลางเมืองกัมพูชา) และในลาวก็มีการต่อสู้ระหว่างรัฐบาลที่สหรัฐสนับสนุนกองทัพประชาชนเวียดนาม และขบวนการปะเทดลาวที่เป็นคอมมิวนิสต์ (รู้จักกันในชื่อสงครามกลางเมืองลาว) ในช่วงเวลาดังกล่าวนี้สภาพความเป็นอยู่ของประชาชนและสภาพพื้นที่ป่าของพื้นที่เมืองเซโปนและบ้านลาดห่อได้รับความเสียหายอย่างหนัก

ตามคำบอกเล่าของชาวบ้านที่ได้รับฟังการเล่าขานสืบต่อมาจากรุ่นพ่อแม่ว่า “หากพูดถึงสงครามอาจกล่าวได้ว่า สงครามมีผลกระทบอย่างมากต่อวิถีชีวิต และความ เป็นอยู่ของประชาชนเมืองเซโปน โดยเฉพาะการบุกเบิกและการถากถางเพื่อพัฒนาทำไร่ ทำสวน และผืนแผ่นดินที่ทำการบุกเบิกนั้นเต็มไปด้วย “ลูกบอม” ที่ยังหลงเหลือ ที่ตกค้าง อยู่ตามสถานที่ต่าง ๆ และยังไม่ระเบิด จากความรู้เท่าไม่ถึงการณ์ในการบุกเบิกเพื่อทำให้ กินก่อให้เกิดความเสียหายต่อชีวิตและทรัพย์สินของราษฎร “เสียหายหลาย” ซึ่งเมือง เซโปนถือเป็นเมือง “ทุกข์ยาก” ในแขวงสะหวันนะเขต นอกจากนี้ยังมีเมืองอื่นอีก ได้แก่ เมืองอาดสะพังทอง เมืองนอง และเมืองพิน ดังนั้น รัฐบาลจึงมีนโยบายทำให้เมืองเซโปน ซึ่งเป็น 1 ใน 4 เมืองเป็นเมือง “พ้นทุกข์” ซึ่งการพัฒนาที่มีอยู่เรื่อยมาตลอดระยะเวลา หลายปี ทำให้เมืองอาดสะพังทอง และเมืองพิน หลุดพ้นจากความทุกข์ยาก เหลือแต่เพียง เมืองนอง และเมืองเซโปน ทั้งนี้เงื่อนไขของการ “หลุดพ้น” ประกอบไปด้วย 5 ประการ คือ มีบ้านเรือนอยู่ถาวร มีสุขอนามัย มีเงินใช้จ่ายในยามเจ็บป่วยและเพื่อการศึกษาของบุตร หลาน มีข้าวไว้ในเล้ากิน “กุ่มปี” (ตลอดทั้งปี) และมีสาธารณูปโภคพื้นฐาน อาทิ เส้นทาง

สัญญา โรงเรียน น้ำใช้ ไฟฟ้า สุกสาธา (สถานีอนามัย) เป็นต้น ซึ่งประเด็นหลังนี้เกี่ยวพันกับหน้างานพัฒนาของภาครัฐ ซึ่งบางส่วนของเมืองก็ได้รับการพัฒนาแล้วแต่ในพื้นที่ห่างไกลส่วนใหญ่ยังไม่ได้รับการพัฒนาให้ครบเงื่อนไขทั้ง 5 ประการ จึงเป็นเหตุให้ประชาชนยังคงอิงอาศัยพื้นที่ป่าในการดำรงชีพ และทำมาหากิน ซึ่งถือได้ว่าเป็นการบุกรุกพื้นที่ป่าไปในตัว”

สรุปได้ว่า ลักษณะของป่าชุมชนใช้และผลกระทบต่อการค้าของชีวิตของชุมชนในช่วงสงครามอินโดจีนนั้นเกิดสงครามขึ้นทำให้เกิดการอพยพถิ่นฐานบ้านเรือน ซึ่งมีผลกระทบต่อวิถีชีวิต และความเป็นอยู่ของประชาชน โดยเฉพาะการบุกเบิกและการถากถางเพื่อพัฒนาทำไร่ ทำสวน และผืนแผ่นดินที่ทำการบุกเบิกในการดำรงชีวิต

3.3 ลักษณะของป่าชุมชนใช้และผลกระทบต่อการค้าของชีวิตของชุมชนในช่วงเปิดประเทศและการสัมปทานป่าไม้

หลังจากเสร็จสิ้นสงครามอินโดจีนในปี พ.ศ. 2518 (ค.ศ. 1975) รัฐบาลสาธารณรัฐประชาธิปไตยประชาชนลาวก็ได้เปิดประเทศเพื่อนำพาไปสู่การพัฒนาและฟื้นฟูประเทศซึ่งได้รับความเสียหายจากศึกสงคราม โดยนโยบายฟื้นฟูครอบคลุมในทุกมิติในงานพัฒนาทั้งโครงสร้างพื้นฐาน เศรษฐกิจ สังคม วัฒนธรรม รวมถึงนโยบายเกี่ยวกับป่าไม้ ดังรายละเอียดต่อไปนี้

การประชุมป่าไม้ทั่วประเทศในเดือนพฤษภาคม พ.ศ. 2532 (ค.ศ. 1989) ภายใต้สภาพการทำลายป่าไม้ที่นับวันเพิ่มมากขึ้น รัฐบาลสาธารณรัฐประชาธิปไตยประชาชนลาวจึงได้กำหนดทิศทางร่วมกับ กระทรวงกระสิกรรมและป่าไม้ (แขนงการป่าไม้) ไว้เป็นนโยบายหลัก 3 ด้าน ดังนี้

1. ทิศทางในการรักษา ปรับปรุง บูรณะและเพิ่มพลังทางชีววิทยาของป่าไม้ โดยเฉพาะการปรับปรุงระบบการคุ้มครองและปกป้องรักษาป่าไม้ที่มีอยู่ในปัจจุบัน โดยการนำไม้ไปใช้ประโยชน์อย่างสมเหตุ สมผลโดยเฉพาะเพื่อปรับปรุงคุณสมบัติทางด้านเศรษฐกิจของทรัพยากรป่าไม้ และต้องฟื้นฟูและขยายพื้นที่ป่าไม้รวมทั้งการแก้ปัญหาคือความต้องการด้านอาหาร ระบบการผลิตสินค้า และการสร้างกิจกรรมถาวรสำหรับประชาชนที่ดำรงชีวิตในเขตภูเขา

2. นโยบายของรัฐบาลสาธารณรัฐประชาธิปไตยประชาชนลาว ได้วางแผนการปฏิบัติตามเป้าหมาย และจุดประสงค์ของนโยบายป่าไม้ให้บรรลุผลสำเร็จเป็นรูปธรรม

โดยเรียกร้องให้ดำเนินการกับสิ่งท้าทายอันสำคัญอยู่ในค่านโยบาย ดังนี้ 1) กำหนดนโยบายแห่งชาติเกี่ยวกับการนำใช้ที่ดินและการวางแผนใช้ประโยชน์ที่ดินแบบยั่งยืนในระดับมหภาคและในระดับการปฏิบัติ 2) การปรับปรุง การรักษาทรัพยากรธรรมชาติระดับหมู่บ้านเพื่อลดความยากจนลง 3) การประยุกต์ใช้รูปแบบที่มีลักษณะทางวิทยาศาสตร์และสามารถเชื่อถือได้ในการกำหนดการอนุญาตการตัดไม้และของป่าไม้ผลิตธรรมชาติที่ยั่งยืน 4) การควบคุมการตัดต้นไม้และการส่งไม้ การส่งของป่าออกต่างประเทศให้เข้าสู่ระเบียบ หลักการและระบบแบบยั่งยืน การส่งเสริมการปลูกไม้และของป่าโดยทุกคนเข้ามามีส่วนร่วมของประชาชนทุกคน 5) การปรับปรุงคุณภาพการผลิตของอุตสาหกรรมการปลูกไม้ โดยใช้ระเบียบต่าง ๆ ในนั้น รวมทั้งการทำให้ความต้องการในการปลูกไม้สอดคล้องกับความสามารถในการตอบสนองแบบยั่งยืนของป่าไม้และเพิ่มการปลูกไม้สำเร็จรูปให้มากขึ้น (การแปรรูปไม้) 6) การส่งเสริมการปลูกไม้และการคุ้มครองสวนปลูกไม้โดยการกำหนดเป้าหมายผู้ลงทุน และการตลาดให้ละเอียดขณะเดียวกันก็พัฒนาแผนการลงทุนปลูกไม้ เพื่อการปรับปรุงพื้นฐานให้แก่การสนองไม้และการสร้างรายรับให้แก่เกษตรกร 7) การป้องกันการกระทำหรือกิจกรรมต่าง ๆ ที่เป็นการบุกรุกทรัพยากรป่าไม้ ซึ่งทำให้ความหลากหลายทางชีวภาพเสื่อมโทรมลงโดยการบังคับใช้กฎหมายและระเบียบการอย่างเข้มงวด สร้างความสามารถและการมีส่วนร่วมของประชาชนในการคุ้มครองป่าไม้และทรัพยากรป่าไม้ และ 8) การกำหนดขอบเขตเป้าหมายที่จะดำเนินการปิดป่าธรรมชาติในนี้รวมทั้งเขตที่ปิดป่าแบบถาวร คือ เขตยุทธศาสตร์ป้องกันชาติและเขตที่เป็นต้นน้ำลำธารหรืออ่างและเขตที่จะปิดป่าแบบชั่วคราว คือ เขตที่มีการถากถางป่าทำไร่มาหลายปีแล้ว เขตที่ยังไม่ทันได้จัดสรรแบบยั่งยืนและเขตที่มีการตัดไม้มากเกินไปเกินความสามารถในการตอบสนองของป่าไม้

3. หลักการของรัฐบาลสาธารณรัฐประชาธิปไตยประชาชนลาว ถือว่าเป็นศูนย์กลางของการคุ้มครองของแผนงานที่เกี่ยวข้องในการปฏิบัติตามนโยบายและแผนงานต่าง ๆ ที่ได้กำหนดเอาไว้มีดังนี้ 1) สร้างให้สำเร็จและปรับปรุงกฎ ระเบียบเกี่ยวกับการคุ้มครองป่าไม้ กำหนดความรับผิดชอบของทุกองค์การมีส่วนร่วมและมีมาตรฐานมีความโปร่งใสสำหรับการตัดสินใจปัญหา 2) ปรับปรุงประสิทธิภาพของแผนงานที่เกี่ยวข้องและสร้างความเข้มแข็งในการแข่งขันในระดับสากลโดยผ่านมาตรฐานทางการตลาด 3) ทำให้สำเร็จกระบวนการกระจายลงสู่ท้องถิ่นแบ่งความรับผิดชอบให้ท้องถิ่น หรือระบบการวางแผนและการจัดตั้งปฏิบัติแต่ชั้นล่างขึ้นไปและเสริมสร้างความเข้มแข็งในระดับ

ท้องถิ่น 4) เพิ่มการสร้างรายได้และแบ่งปันผลประโยชน์อย่างเหมาะสมด้วยการนำใช้กลไก
ผลักดันและการประดิษฐ์สร้างใหม่ 5) การร่วมมือกับสากลอย่างมีประสิทธิภาพ

จากกฎระเบียบ และข้อปฏิบัติเกี่ยวกับป่าไม้ที่ผ่านมาในแนวทางการปฏิบัติที่ถูก
นำไปใช้โดยหน่วยงานต่าง ๆ อาทิ หน่วยงานป่าไม้ หน่วยงานป่าสงวน หน่วยงานป่าป้องกัน
และหน่วยงานตรวจตราป่าไม้ พบว่า การคุ้มครองป่าไม้ และทรัพยากรป่าไม้ ยังไม่
สามารถบังคับใช้กฎระเบียบให้เป็นไปตามวัตถุประสงค์ของรัฐบาลได้ เนื่องจากสภาพ
ปัญหา อุปสรรค และระเบียบการบังคับใช้ในบางประเด็นยังไม่ครอบคลุม ดังนั้นรัฐบาล
จึงได้กำหนดให้มีกฎหมายป่าไม้สาธารณรัฐประชาธิปไตยประชาชนลาว ฉบับปรับปรุง
(พ.ศ. 2551) รายละเอียดมีดังนี้

มาตรา 5 นโยบายเกี่ยวกับป่าไม้ นโยบายการลงทุน การปกป้องรักษาฟื้นฟู
สภาพป่าไม้กับแผนการพัฒนาเศรษฐกิจ สังคม สร้างฐานวัตถุ รวมถึงเทคนิคเพื่อปกป้อง
รักษาสิ่งแวดล้อม แหล่งน้ำ ชีวนานาพันธุ์ และการดำรงชีวิตของประชาชน รวมทั้งการ
จัดสรรอาชีพถาวร โดยให้มีการอนุรักษ์ป่าไม้ทุกประเภท การฟื้นฟู และปลูกป่าในเขตที่ดิน
ป่าเสื่อมโทรม ปลูกไม้เพื่อใช้เป็นวัตถุดิบตอบสนองโรงงานอุตสาหกรรมและหัตถกรรมด้วย
การส่งเสริมนโยบายสินเชื่อ ยกเว้นหรือลดภาษีอากรตามระเบียบการ นอกจากนี้รัฐบาล
ยังได้ส่งเสริมให้มีการใช้ประโยชน์จากป่าไม้ในทางอ้อม เช่น เป็นแหล่งน้ำ สนับสนุนด้าน
การท่องเที่ยว เป็นสถานที่พักผ่อน สถานที่ศึกษาและค้นคว้า และอื่น ๆ ตามระเบียบของ
กฎหมาย

มาตรา 6 หลักการเกี่ยวกับการรักษา การพัฒนา และการใช้ประโยชน์จาก
ป่าไม้ โดยให้ปฏิบัติตามหลักการสำคัญ คือ 1) การรับประกันคุ้มครองของรัฐบาลอย่างรวม
ศูนย์และเป็นเอกภาพในทั่วประเทศ 2) การรับประกันให้สอดคล้องกับแผนการพัฒนา
เศรษฐกิจ สังคมงานป้องกันชาติรักษาความสงบ แผนยุทธศาสตร์ป่าไม้ แผนแม่บทและ
แผนการป่าไม้ 3) รับประกันการรักษา ฟื้นฟู พัฒนาป่าไม้ แหล่งน้ำ ชีวนานาพันธุ์
สิ่งแวดล้อมให้อุดมสมบูรณ์โดยการมีส่วนร่วมของประชาชน 4) การรับประกันผลประโยชน์
ของรัฐ องค์กร บุคคลที่มีการรักษาพัฒนาป่าไม้ตามระเบียบกฎหมาย 5) การรับประกัน
การนำใช้ป่าไม้ให้มีประสิทธิผล ประหยัด ยั่งยืนและไม่กระทบต่อสิ่งแวดล้อม และ
6) ประสานสมทบยุทธศาสตร์การพัฒนาป่าไม้ของ สปป.ลาว กับภาคพื้นและสากล

มาตรา 7 พันธะในการปกป้องรักษา พัฒนาป่าไม้ การรักษา การอนุรักษ์
รวมถึงการนำใช้ป่าไม้เป็นหน้าที่ของพลเมืองทุกคน ครอบครัวและองค์กรทุกภาคส่วน

มีพันธะในการปกป้องรักษาและพัฒนาป่าไม้ ทรัพยากรป่าไม้ แหล่งน้ำ ความหลากหลายทางชีวภาพ สิ่งแวดล้อมให้ถูกต้องระเบียบ กฎหมายไม่ทำให้ป่าไม้เสื่อมโทรม การควบคุมภัยไฟป่า คุ้มครองและด้านการทำลายป่าไม้ทุกรูปแบบ

มาตรา 9 ป่าไม้ในสาธารณรัฐประชาธิปไตยประชาชนลาว ได้แบ่งออกเป็น 3 ประเภท เพื่อการปกป้องรักษา คือ 1) ป่าป้องกัน 2) ป่าสงวน และ 3) ป่าผลิต

ต่อมาในปี พ.ศ. 2563 (ค.ศ. 2020) รัฐบาลได้กำหนดให้มีการจัดทำ ยุทธศาสตร์ป่าไม้ของสาธารณรัฐประชาธิปไตยประชาชนลาว เพื่อเป็นการชี้แนะในการ พัฒนาการดำเนินงานของป่าไม้เพื่อให้สอดคล้องตามแผนพัฒนาเศรษฐกิจ สังคมแห่งชาติ และมาตรการอนุรักษ์สิ่งแวดล้อม ยุทธศาสตร์ป่าไม้เป็นพื้นฐานเพื่อสร้างแผนดำเนินงาน ด้านป่าไม้ของรัฐบาลและเพื่อสร้างแผนงาน กิจกรรมหรือโครงการกลาง การพัฒนา เศรษฐกิจ สังคมแห่งชาติและเงื่อนไขด้านสิ่งแวดล้อมมีการเปลี่ยนแปลงยุทธศาสตร์ป่าไม้ ซึ่งในช่วงระยะเวลาเดียวกันนี้ รัฐบาลและหน่วยงานที่รับผิดชอบได้มีการทบทวน และปรับปรุงข้อกำหนด และระเบียบปฏิบัติต่าง ๆ ให้ทันสมัยสถานการณ์และตอบสนองตาม แนวทางนโยบายของพรรครัฐบาลในแต่ละระยะ ดังนั้นการพัฒนาแขนงป่าไม้และ การดำเนินการบริหารจัดการป่าไม้แบบยั่งยืนเป็นหนึ่งในองค์ประกอบที่สำคัญเพื่อลดล้าง ความทุกข์ยากของประชาชน โดยการคุ้มครองป่าไม้ในระดับป่าไม้บ้าน รวมทั้งการปรับปรุง และการจำหน่ายป่าไม้ การอนุรักษ์ดินและน้ำ การปลูกไม้ในพื้นที่ขนาดเล็ก การมีส่วนร่วม ของประชาชนในการบริหารจัดการป่าไม้ (ยุทธศาสตร์ป่าไม้, 2548, หน้า 65)

ซึ่งมีรายละเอียดของยุทธศาสตร์ป่าไม้ สาธารณรัฐประชาธิปไตยประชาชนลาว ดังนี้

ยุทธศาสตร์ป่าไม้สาธารณรัฐประชาธิปไตยประชาชนลาว มีวัตถุประสงค์ทั่วไป เพื่อกำหนดและสร้างนโยบายการดำเนิน การกำหนดบทบาทหน้าที่ และความรับผิดชอบ ขององค์กรที่มีส่วนเกี่ยวข้องกับจุดมุ่งหมายในการบรรลุเป้าหมายตามวัตถุประสงค์ที่มีการ สนับสนุนด้านนโยบายของป่าไม้ และระบบการคุ้มครองป่าไม้ที่ได้มีการปรับปรุงด้วยการ แกไขความยากจน ประชาชน สสป.ลาว ส่วนใหญ่ดำรงชีวิตในเขตชนบทอยู่ในป่าไม้ ส่วนใหญ่ประกอบด้วยกลุ่มคนที่ยากจนรวมทั้งประชาชนและชนเผ่าต่าง ๆ การดำรงชีวิต ประจำวันและการดำเนินกิจกรรมในการสร้างรายได้ของประชาชนขึ้นอยู่กับ การเก็บของป่า และผลผลิตจากป่าไม้ นอกจากนั้นเพื่อให้ประโยชน์ภายในครอบครัวและเพื่อขาย เพราะฉะนั้นป่าไม้จึงเป็นปัจจัยที่สำคัญและจำเป็นที่สุดในการพัฒนาคุณภาพชีวิตและ การเป็นอยู่ของประชาชน ดังนั้น วัตถุประสงค์เฉพาะเพื่อการพัฒนาจึงเป็นไปเพื่อ 1) สร้าง

ความเข้มแข็งให้กับองค์การจัดตั้งของพรรค รัฐบาลและภาคส่วนที่เกี่ยวข้องเพื่อรับประกัน ยุทธศาสตร์ป่าไม้อาจจะสามารถปฏิบัติบรรลุเป้าหมายได้ 2) การครอบคลุมและการแก้ไข การกระทำต่าง ๆ ที่จะทำให้ทรัพยากรป่าไม้ลดลงทั้งด้านปริมาณและคุณภาพ นอกจากนี้ เป็นการพัฒนาคุณภาพชีวิตและความเป็นอยู่ของประชาชนที่ยากจนในเขตชนบทและรักษา ไว้ความอุดมสมบูรณ์ของป่าไม้ 3) พัฒนาและบังคับใช้กฎหมายและระเบียบต่าง ๆ ที่เกี่ยวข้องกับป่าไม้ 4) การนำเอาผลผลิตป่าไม้จากป่าผลิตแบบยั่งยืน โดยทุกคนเข้ามามี ส่วนร่วมของประชาชนในท้องถิ่นและการส่งเสริมการปลูกไม้เพื่อเป็นสินค้า โดยประชาชน กลุ่มคน องค์กร วิสาหกิจขนาดเล็ก และขนาดกลางมีการลงทุนภายในและต่างประเทศ ส่วนภาครัฐจะสนองด้านนโยบาย อำนวยความสะดวกและสนองทางด้านวิชาการ 5) สร้าง ความสมดุลระหว่างอุตสาหกรรมแปรรูปไม้ ปริมาณไม้ที่รับอนุญาตให้ตัดไม้ประจำปีที่ได้ กำหนดตามหลักวิทยาศาสตร์และส่งเสริมอย่างจริงจัง การแปรรูปเป็นผลิตภัณฑ์สำเร็จรูป อยู่ภายใน 6) การสนับสนุน อนุรักษ์ระบบนิเวศป่าไม้ถิ่นอาศัยและบรรดาชนิดพันธุ์พืชและ สัตว์ใกล้สูญพันธุ์ 7) มีการป้องกันดิน แห้งน้ำ สิ่งแวดล้อมและรับประกันความมั่นคงของ สิ่งก่อสร้างพื้นฐานโครงสร้างที่สำคัญต่าง ๆ ด้วยการอนุรักษ์ป่าไม้ 8) นำรายได้ป่าไม้ที่เกิด การจากการพัฒนามาใช้ในเกิดประโยชน์อย่างสูงสุดตามแผนการพัฒนาเศรษฐกิจ สังคม แห่งชาติ รวมทั้งแผนการลดความยากจนของประชาชน 9) การรับประกันการคุ้มครอง ของป่าแบบยั่งยืนและประกอบสวนป่าไม้เข้าในการปรับปรุงคุณภาพชีวิตและความเป็นอยู่ ของประชาชนในเขตชนบท

ความมุ่งหมายที่จะเพิ่มพื้นที่สีเขียวให้กลับคืนมาสู่สาธารณรัฐประชาธิปไตย ประชาชนลาว นอกจากการกำหนดให้มียุทธศาสตร์ทั่วไป และยุทธศาสตร์เฉพาะเกี่ยวกับ ป่าไม้แล้ว ยังมีการกำหนดยุทธศาสตร์ป่าไม้เพื่อลดความยากจนของประชาชน สาธารณรัฐประชาธิปไตยประชาชนลาว คือ 1) เพิ่มระดับความอุดมสมบูรณ์ของป่าไม้ที่มี อยู่ในปัจจุบันให้ได้ ร้อยละ 70 ของพื้นที่ทั่วประเทศด้วยการฟื้นฟูสภาพป่าที่เสื่อมโทรม ให้ได้ 6,000,000 เฮกตาร์ (37,000,000 ล้านไร่) และปลูกไม้ให้ได้ 500,000 เฮกตาร์ (3,125,000 ล้านไร่) ซึ่งเป็นองค์ประกอบหนึ่งที่สำคัญในการดำรงชีวิตประจำวันของ ประชาชนในเขตชนบท รวมทั้งการสนองผลผลิตป่าไม้และแหล่งน้ำแบบยั่งยืนและ การป้องกันภัยพิบัติทางธรรมชาติ 2) สนองผลผลิตป่าไม้แบบยั่งยืนเพื่อการใช้ประโยชน์ ภายในและเป็นการสร้างรายได้ของครอบครัว รายได้ที่ได้จากผลผลิตป่าไม้และผลิตภัณฑ์ ป่าไม้ ส่งออกต่างประเทศเป็นการสร้างรายได้แห่งชาติและเงินตราต่างประเทศ พร้อมทั้ง

เป็นการเพิ่มปริมาณงานทั้งทางตรงและทางอ้อมอีกด้วย 3) การอนุรักษ์ชนิด พันธุ์พืช พันธุ์สัตว์และถิ่นอาศัยที่เป็นเอกลักษณ์เฉพาะของพืชและสัตว์ที่ถูกคุกคามด้วยหลายสาเหตุ

4) ปกป้อง รักษาสิ่งแวดล้อม ป้องกันดิน รักษาแหล่งน้ำและภูมิอากาศให้เชื่อมโยงกับการปฏิบัติยุทธศาสตร์ชีววนาพันธุ์

จากยุทธศาสตร์ป่าไม้ดั้งที่ได้กล่าวไว้ข้างต้น หน่วยงานที่เกี่ยวข้องได้กำหนดเป็นแนวทางนโยบายและหลักการปฏิบัติเพื่อให้ยุทธศาสตร์บรรลุผลสำเร็จ โดยดำเนินการดังนี้

- 1) กำหนดนโยบายแห่งชาติเกี่ยวกับการนำที่ดินไปใช้ประโยชน์และการวางแผนการใช้ประโยชน์ที่ดินแบบยั่งยืนในระดับมหภาคและในระดับจุลภาค
- 2) ปรับปรุงการคุ้มครองทรัพยากรธรรมชาติในหมู่บ้านมีจุดมุ่งหมายเพื่อยกระดับคุณภาพชีวิตความเป็นอยู่ที่ดีขึ้นให้กับประชาชน
- 3) กำหนดรูปแบบที่สามารถเชื่อถือได้ไปใช้ในการกำหนดปริมาณการตัดไม้ในป่าผลัด
- 4) ควบคุมการตัดไม้และส่งออกต่างประเทศแบบกระจายและไม่ยั่งยืน ส่งเสริมการคุ้มครองและปรับปรุงป่าแบบยั่งยืนโดยการมีส่วนร่วมของประชาชน
- 5) ปรับปรุงคุณภาพ การผลิตของอุตสาหกรรมแปรรูปไม้ด้วยการนำมาตรการต่าง ๆ รวมทั้งการรณรงค์สมดุลงกับการอนุรักษ์ไม้แบบยั่งยืนของป่าไม้และเพิ่มทวีคูณการผลิตภัณฑ์ไม้สำเร็จรูป
- 6) การส่งเสริมการปลูกไม้ การคุ้มครองการปลูกไม้ โดยการกำหนดความมุ่งหมายให้กับผู้ลงทุนและตลาดให้ชัดเจน พร้อมทั้งพัฒนาแผนการลงทุนปลูกต้นไม้เพื่อปรับปรุงรากฐานให้แก่ไม้และการสร้างรายได้ให้แก่ประชาชน
- 7) ต่อต้านการกระทำหรือกิจการต่าง ๆ ที่เป็นการบุกรุกทรัพยากรป่าไม้ซึ่งทำให้ชีววนาพันธุ์เสื่อมโทรมลง โดยการบังคับใช้กฎหมายและกฎระเบียบให้เข้มงวดและมีส่วนร่วมของประชาชนในการคุ้มครองป่าไม้
- 8) กำหนดขอบเขตที่จะดำเนินการปิดป่า เช่น ปกป้องกันชาติ ป่าต้นน้ำหรือป่าเขตอ่างเก็บน้ำ เขตป่าไม้ที่ไม่ได้จัดสรรแบบยั่งยืนและเขตที่มีการตัดต้นไม้เกินการตอบสนองของป่า

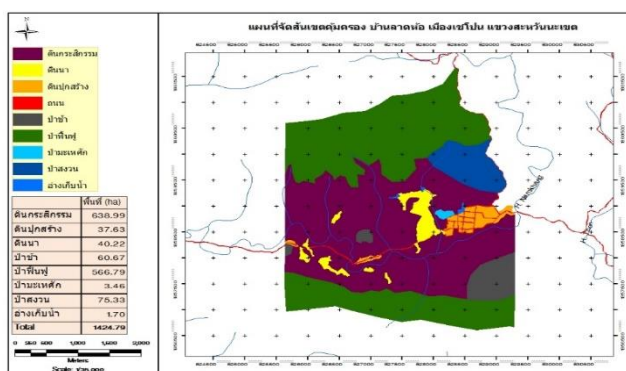
ส่วนหลักการในการปฏิบัติ เป็นหน้าที่ของแขนงป่าไม้ซึ่งจะต้องดำเนินการเพื่อ 1) บรรลุเป้าหมายและปรับปรุงระเบียบเกี่ยวกับการบริหารจัดการขององค์กรในการปฏิบัตินโยบายและแผนงานต่าง ๆ 2) ปรับปรุงประสิทธิภาพขององค์กรและสร้างความเข้มแข็งในการแข่งขันระดับสากล 3) ดำเนินการให้บรรลุเป้าหมายโดยการกระจายอำนาจสู่ท้องถิ่นแบ่งความรับผิดชอบให้ท้องถิ่นในการวางแผนงานและการปฏิบัติจริงในรูปแบบระดับล่างไปสู่ระดับบนและเสริมสร้างความเข้มแข็งในระดับท้องถิ่น 4) เพิ่มการสร้างรายได้

และการแบ่งปันผลประโยชน์อย่างเหมาะสมด้วยกลไกประดิษฐ์สร้างรูปแบบใหม่ 5) แข่งขัน และร่วมมือกับสากลอย่างมีประสิทธิภาพ

ดังนั้นเพื่อให้บรรลุเป้าหมายของยุทธศาสตร์ป่าไม้ ปี ค.ศ. 2020 ได้กำหนด กิจกรรมต่าง ๆ ที่สำคัญบนพื้นฐานแผนดำเนินการ 9 ขอบเขตงาน และมี 144 แผนการ ดำเนินการที่แตกต่างกัน คือ (กระทรวงกลาโหมและป่าไม้, 2550, หน้า 7)

1. การแบ่งเขตคุ้มครองการใช้ประโยชน์ที่ดินและป่าไม้ จำนวน 12 แผนงาน
2. การคุ้มครองการจัดการป่าผลิต (ป่าเศรษฐกิจ) จำนวน 15 แผนงาน
3. การคุ้มครองและนำใช้ประโยชน์ของป่าแบบยั่งยืน จำนวน 10 แผนงาน
4. การพัฒนาการปลูกต้นไม้ จำนวน 14 แผนงาน
5. การกำหนดแผนการตัดต้นไม้และกับค่าพันธุ์ จำนวน 6 แผนงาน
6. การพัฒนาอุตสาหกรรมปรงแต่ง (แปรรูป) จำนวน 14 แผนงาน
7. การอนุรักษ์ชีวนาพันธุรวมทั้งการคุ้มครองป่าสงวน สัตว์น้ำ สัตว์ป่า จำนวน 22 แผนงาน
8. การคุ้มครองป่า ป่าป้องกันและการจัดการอ่างน้ำ จำนวน 5 แผนงาน
9. การคุ้มครองที่ดินป่าไม้ชั้นบ้าน (หมู่บ้าน) เพื่อลดความเสี่ยงจากไฟไหม้ จำนวน 13 แผนงาน

จากยุทธศาสตร์และนโยบายป่าไม้ดังกล่าวข้างต้น ทำให้รัฐบาลและหน่วยงานที่เกี่ยวข้องจัดสรรพื้นที่ให้กับราษฎรในพื้นที่เป้าหมาย หรือเรียกว่านโยบายแบ่งดินแบ่งป่า ให้กับประชาชนได้มีที่ทำกิน ที่อยู่อาศัย และพื้นที่หวงห้ามสำหรับพื้นที่ป่า 3 ประเภท ได้แก่ ป่าสงวน ป่าหวงห้าม และป่าชุมชน



ภาพประกอบ 55 แผนที่จัดสรรเขตคุ้มครองบ้านลาดห้อย แขวงสะหวันนะเขต สปป.ลาว

ท้าวบุญเมือง รองหัวหน้าห้องการแผนกกลีกรรมและป่าไม้ เมืองเซโปน ได้ให้สัมภาษณ์เกี่ยวกับสภาพความเป็นอยู่ การทำมาหากิน และสภาพของพื้นที่ป่าภายหลังยุคสงครามไว้ว่า “ในยุคหลังสงคราม และมีการเปิดประเทศ ภาครัฐได้มีนโยบายจัดสรรที่ดิน และแบ่งดิน แบ่งป่า กำหนดขอบเขตให้กับประชาชนได้ใช้สอย ได้ใช้ประโยชน์ การถางป่า ถางพงเป็นไปในขอบเขตที่กำหนดเพื่อการทำมาหากิน นอกจากนั้นแล้วยังมีการแบ่งประเภทของป่าเพื่อไม่ให้ประชาชนบุกรุก เช่น กำหนดพื้นที่ป่าสงวน ป่าป้องกัน และป่าผลิต ซึ่งนโยบายนี้ได้ดำเนินการกับพื้นที่ป่าทั่วประเทศและประชาชนที่อาศัยอยู่ในทุกพื้นที่ อย่างไรก็ตามความพิเศษของนโยบายที่พยายามจะ “ซุกซุ่ม” เพื่อให้เมืองนองและเมืองเซโปนหลุดพ้นจากความทุกข์ยากก็คือ การส่งเสริมนโยบายการเลี้ยงสัตว์ควบคู่ไปกับการแบ่งเขตดิน เขตป่า เพื่อให้ประชาชนมีรายรับจะได้ไม่ต้องบุกรุกป่า ส่งเสริมการปลูกพืชเศรษฐกิจที่มีตลาดรองรับ เช่น ถั่วฝักยาว มันตัน (มันสำปะหลัง) และปลูกไม้อุตสาหกรรม ได้แก่ ไม้วีค (ยูคาลิปตัส) ยางบง ยางพารา ในปัจจุบันการดำเนินงานดังกล่าวถือว่าได้รับผลดีพอสมควร มีแนวคิดต้นตัวที่ประชาชนจะช่วยกันปกป้องรักษาป่าไม้อาไว้ แต่ก่อนอาศัยการพัฒนาจากภาครัฐเท่านั้น แต่ตอนนี้ประชาชนรู้การทำมาหากิน ติดต่อกับผู้อื่น รู้การค้าขายเพื่อให้เกิดการแลกเปลี่ยนผลผลิตของตนเองที่เกิดจากป่าและ การเก็บผลผลิตจากป่า แต่ก็ยังมีประชาชนบางส่วนในปัจจุบันที่ยังมีการบุกรุกอยู่แต่ก็น้อยมากหลังจากรัฐบาลได้ส่งเสริมนโยบายการแบ่งดิน แบ่งป่า และการเลี้ยงสัตว์ ซึ่งยังเกิดขึ้นในพื้นที่ ห่างไกล “ซอกหลีก” ห่างไกลเมือง และสายตาของผู้คน แต่ส่วนใหญ่ก็ถากถางในพื้นที่ที่ไม่สามารถทำนาได้ จึงถางเพื่อทำการปลูกสาลี (ข้าวโพด) ถั่ว แตง ผสมกันไป ภายใต้การกำหนดของภาครัฐ เรียกว่า การทำเกษตรที่สูง”

ท้าวแมว แกนนำชาวบ้านลาดห้อย ได้เล่าสถานการณ์ด้านป่าไม้ และวิถีชีวิตของประชาชนในช่วงเปิดประเทศให้ฟังว่า “หลังจากแล้วสงคราม ลูกหลานก็ตัดไม้เพื่อเป็นแหล่งทำมาหากิน ทำไร่ ทำสวน นั่นคือผลกระทบในเวลาต่อมา เฮ็ดเฮือน เฮ็ดชาน ไม้กะเสียดตั้งแต่สงครามครั้งหนึ่งแล้ว บัดนี้มาพัฒนาเฮ็ดเฮือน เฮ็ดชาน ส่วนบ้านที่ไกลซอกหลีกกะตัดมาขาย ในฐานะที่ท้าวแมวเป็นคณะกรรมการในจุดสุขุม ได้เรียกร้องให้บางพื้นที่ซึ่งมีการตัดไม้อยู่ทำให้เพล่า ๆ กันลงแทน บ่อนที่ไม้สักก็หมด ย่าเกยหม่องคักดีลสิทธิมีแต่ไม้เป็อย มี 5 - 6 พันตัน การตัดไม้ในเขตพื้นที่ป่าคักดีลสิทธิเดี๋ยวกก็เสียอนาคต ตอนนี้มีคนตายแล้วในหมู่บ้านนั้น อีกตัวอย่างหนึ่งคือมเหตคักดีอยู่พระบาง ไม้หมดไป 1 แสนไร่ เกิดไม้ดูลายเป็นราคา ผู้บุคคลเกิดผูกคอตาย ผู้บุคคลนอนโหลตาย ผู้บุคคลยิงลูกยิงเมีย 7 - 8 ศพ

สมัยก่อนไม่เคยมีใครบุกรุก อันนี้แหละทำให้ดับ ผู้บุคคลเป็นบ้า ถามว่าทำไมจึงเป็นแบบนี้ อันว่าผีปู้ยี่ยาเฮาเอาขวัญมัน นึกถึงบุญคุณของมัน เอาควาย วัว หมู เพื่อทดแทนบุญคุณ พวกหมู่บ้านที่กำลังทำอยู่นี้เริ่มมีการเปลี่ยนแปลงด้วยการนับถือศาสนาคริสต์ สุดท้ายหม่อมที่ปีศาจนางร้ายอยู่ ผัดเยี่ยวใส่ เผาหมด หมดความนับถือผีแต่ไปนับถือพระเจ้า แต่ท้าวแมวมถามเขาว่า “อยู่ไสพระเจ้า” เขาไปฮ้ายเขา ความจริงรัฐบาลไม่ได้ห้ามเรื่องการนับถือศาสนา แต่ที่ห้ามก็คือการมาทำแบบนี้เป็นการลบหลู่ความเชื่อดั้งเดิม “ขออนุญาตว่า หิ้งผียังเอาไปเยี่ยวใส่” มันบได้เฮ็ดแบบนี้หะ เจ้าไปลบหลู่บรรพบุรุษ เจ้าเติบโตมาแต่ไสบคิด มาฮอดมีอันนี้เจ้าสิมาเฮ็ดแบบนี้ แล้วคนส่วนใหญ่เขาก็รับไม่ได้ที่มาทำแบบนี้ แต่ก่อนมีหมดทุกอย่างทรัพย์ในดิน สินในน้ำ ลูกกระบิดจนย่าน เครื่องบินฮ้าง ลูกกระบิดเต็มไปหมด เคยมีเพื่อนเรียนโรงเรียนชั้นกลางเซโปน มาเก็บไปขาย แล้วเกิดระเบิด สาเหตุเนื่องจากเปิดโอกาสให้เวียดนามเข้ามาซื้อ ประชาชนก็เลยเก็บขาย ลูกกระบิดขนาดใหญ่เท่าที่วางอยู่ใต้ถุนนั้นแหละ ชุดไป ทูบไป ระเบิดตายเลย ไปหาเอาโลดขึ้นนะ แหกบ่เหลือ แต่ก่อนไม่มีถนน ไม่มีรถโดยสาร มีแต่รถขายแดนของพวกเวียดนาม รถแก่เครื่องขนส่ง แก่บ่อหินเก่า เกิดกระแสนิยมเกิดการไปลัก ไปตีกัน เพื่อลักเอาของที่เขาไปซื้อ ไปชุด ไปขาย จึงเกิดการตาย การพิการจำนวนมาก ต่อมาจึงรณรงค์ว่าห้ามบ่ให้ซื้อ บ่ให้ขาย เอาฝ่ายเก็บกู้ระเบิด มาทำหน้าที่ หากเขาเห็นว่าชาวบ้านไหนมีก็จะไปขอซื้อเอามาทำลาย ต่อมาลือตลวง รัฐบาลเปิดโลกสู่ภายนอก ให้เวียดให้จีนเข้ามา มาเห็นไม้กฤษณา ไม้ดู่ลาย (คนลาวไม่รู้จักไม้ และไม่รู้จักมูลค่า อยู่แถวบั้งหนี เอามาเฮ็ดตั้งนั่ง เฮ็ดไม้ตีเข้า) บัดเวียดนามเขามาเห็นกะซื้อไปกิโลกกรัมละ 2 - 3 ล้านกิบ ประชาชนเลยไปหาเก็บเอาตามภูตามผา บริษัทที่ถูกปิดล้มปทานก็เอาไปขาย เงินเขาเอามาซื้อแต่ละครั้ง 60 ล้านกิบ มันน้อยเบาะ ประชาชนไปเสาะหาผู้ชาย เขามีเงิน เขาทุกซ่ยาก บัดนี้ฮากก็กันเอามาขาย ต่อมารัฐบาลมีนโยบายให้หาไม้ขนอน ขอนตาย โดยเฉพาะไม้ดู่ลาย มันอยู่ตามภูตามผา อีหยังไม้ดู่ลาย เจ้าหน้าที่เราไม่รู้จักเลย ไก่ตาแตก เป็นหยังเวียดกับจีนมันคือมักแอะ ราคาถีบตัวสูงขึ้นเมตรก่อนหนึ่งเป็น 10,000 เหรียญ (3 แสนปลายกว่าบาท) ต่อมา 20,000 เหรียญ ตอนนีฮากกะบ่มีขาย ไปกะบ่มีขาย แต่ตอนนี้รัฐบาลกล้าเบี่ยไม้ดู่ได้ แล้วกะเอามาให้ประชาชนปลูก นี่คือผลกระทบอันใหญ่หลวงอีกประการหนึ่ง”

การเปิดสัมปทานป่าไม้ ระหว่างปี พ.ศ. 2545 - 2547 (ค.ศ. 2002 - 2004) มีวัตถุประสงค์หลักเพื่อต้องการที่จะใช้ทรัพยากรป่าไม้เป็นต้นทุนในการพัฒนาประเทศชาติ ภายหลังสงคราม ดังนั้น รัฐบาลจึงให้มีการสัมปทานของบริษัทและทุนข้ามชาติจากหลาย

ประเทศ อาทิ สาธารณรัฐสังคมนิยมเวียดนาม อย่างไรก็ตามภายใต้นโยบายการฟื้นฟูประเทศทางด้านโครงสร้างพื้นฐาน สังคม เศรษฐกิจ อาชีพ และวิถีชีวิตของประชาชนด้วยนโยบายการสัมปทานป่ากลับทำให้เกิดผลเสียในระยะยาว เนื่องจากป่าไม้ถูกทำลายไปเป็นจำนวนมาก ต้นไม้ขนาดใหญ่ ไม้เศรษฐกิจที่มีราคาหมดไปจากวงจรการใช้ประโยชน์ พื้นฐานของชาวบ้าน อาทิ ขาดแคลนไม้ในการสร้างบ้านเรือน ที่พักอาศัย หรือแม้แต่ป่าเองก็สูญเสียความสมดุล ความสมบูรณ์ของระบบนิเวศ และความหลากหลายทางด้านชีวภาพ

เจ้าหน้าที่แผนกกิจกรรมและป่าไม้ ได้ให้สัมภาษณ์เกี่ยวกับนโยบายการเปิดสัมปทานป่าไม้ของสาธารณรัฐประชาธิปไตยประชาชนลาว ไว้ดังนี้ “พื้นที่ดินและขอบเขตของเมืองเซโปนกว้างขวางมาก แต่พลเมืองมีน้อย รัฐจึงได้แบ่งที่ดินให้ประชาชนได้ทำมาหากินในพื้นที่ 3 - 5 เฮกตาร์ นอกจากนี้ยังมีบริษัทต่างชาติเข้ามาประมูลพื้นที่ในการปลูกป่า และให้ประชาชนเข้ามามีส่วนร่วมในการปกป้องรักษา มีรายได้เสริมจากการทำงานปลูกป่า โดยรัฐเป็นผู้กำหนดว่าพื้นที่ใดจะปลูกพืชประเภทใด เช่น ยางพารา ยูคาลิปตัส ทั้งนี้หน่วยงาน องค์กร และ NGO จากต่างประเทศก็เข้ามามีส่วนร่วมในการปลูกฝังให้มีการปลูกป่าหมุนเวียนกันไป แต่ละหน่วยงานจะมีระยะเวลาในการทำงานเป็น “เทอม” (4 ปี) จากนั้นก็จะมีการประเมินผล หากให้ผลลัพธ์หรือผลการทำงานอยู่ในเกณฑ์ดีก็สามารถขอลงบประมาณจากประเทศต้นสังกัดมาดำเนินการต่อไปได้อีก ทั้งนี้การส่งเสริมการปลูกป่าของหน่วยงานต่างประเทศจะต้องมีเจ้าหน้าที่ของภาครัฐ โดยเฉพาะบุคลากรของแผนกกิจกรรมร่วมดำเนินการ ให้ข้อแนะนำ และลงพื้นที่ทำงานภาคสนามร่วมกันเพื่อให้เป็นไปตามนโยบายของรัฐบาล ตามแนวทางและนโยบายของพรรค”

ปี พ.ศ. 2543 (ค.ศ. 2000) การสัมปทานป่าเพื่อให้มีสิทธิในเขตดินให้กับบริษัทต่าง ๆ โดยเฉพาะในเมืองเซโปน มีอยู่ทั้งหมด 5 บริษัท ประกอบด้วย 1) บริษัท ยงเซียน สาธารณรัฐประชาชนจีน 2) บริษัท กวาซาซิริโก สาธารณรัฐสังคมนิยมเวียดนาม 3) บริษัท จินดวงดาววัน สาธารณรัฐประชาชนจีน 4) บริษัท กวางดา สาธารณรัฐประชาชนจีน และ 5) บริษัท ชันเปเปี สาธารณรัฐประชาชนจีน โดยปลูกต้นไม้เศรษฐกิจ ได้แก่ ยางพารา ยูคาลิปตัส กระจินณรงค์ ไม้บง ทำให้มีปัญหาเนื่องจากพื้นฐานของการมีส่วนร่วมของชุมชนและหน่วยงานของรัฐในพื้นที่น้อย ยกตัวอย่าง หากมีการสัมปทานที่ดินตั้งแต่ 100 เฮกตาร์ขึ้นไป สิทธิขาดต่าง ๆ ในการบริหารจัดการจะขึ้นอยู่กับรัฐบาล ทำให้การทำงานของบุคลากรในภาคปฏิบัติ และการบังคับใช้กฎระเบียบต่าง ๆ ในพื้นที่มีความยุ่งยากลำบาก เพราะไม่มีส่วนร่วมในกระบวนการตั้งแต่เริ่มต้น และการให้สัมปทานเป็นพื้นที่

ขนาดใหญ่ส่งผลกระทบต่อการดำรงชีวิตของประชาชนเป็นอย่างมาก เพราะไม่สามารถบุกเบิกและไม่สามารถเข้าไปทำมาหากินเหมือนแต่ก่อนได้และการสัมปทานมีจำนวนมาก เมื่อปี พ.ศ. 2554 (ค.ศ. 2011) ในการใช้พื้นที่เพื่อปลูกยางพารา

ชาวบ้านลาดห้อยได้ให้สัมภาษณ์ในช่วงที่ประเทศเปิดให้มีการสัมปทานป่า โดยเฉพาะที่เกี่ยวข้องกับพื้นที่หมู่บ้านลาดห้อยว่า “ช่วงที่มีโรงเลื่อยในหมู่บ้าน ทำให้ประชาชนไปลักตัดไม้มาขายให้โรงเลื่อย ทั้งไม้ยาง ไม้กะจะ ในโรงเรียนมีแต่เวียดนามไม่ได้อะไรเลยจากการสัมปทานป่า ป่ากับคน “มันห่างกัน” แต่เก่า ป่ากับคน เป็นเพื่อนมิตรกัน ไปทางไหน อยู่ต่างได้ก็มีแต่ดงแต่ป่า ผลกระทบสำคัญที่คนห่างป่า เพราะป่าไม่มันหมดแล้ว เวลาเจ้าเห็ดผลผลิต เห็ดหยั่ง ปลูกหยั่ง ดินกะจืด ไม่มีน้ำ ป่าหมด ปีนี้ 2561 ฝนปะตั้งแต่เดือน 10 ปี 2018 เข้ากะลึบ ท้าวแมวปลูกแซมไว้เก็บดอกเพื่อใช้ทำไม้กวาด 1 เสกตาร์ ตายหมด ฝนมาเดือน 5 ฝนตก ปลูกพิลังกะได้ มีฝนแห้ง แดดแห้ง ตอนนี้ฟ้าฝนไม่อำนวย เราเลยหันมาใช้แอร์เย็นเบาะ พัดลมเบาะ ไม่มีอากาศสด หายใจลำบาก”

สรุปได้ว่า ป่าชุมชนใช้และผลกระทบต่อการดำรงชีวิตของชุมชนในช่วงรัฐบาล จึงให้มีการสัมปทานของบริษัทและทุนข้ามชาติจากหลายประเทศ อาทิ สาธารณรัฐสังคมนิยมเวียดนาม อย่างไรก็ตามภายใต้นโยบายการฟื้นฟูประเทศทางด้านโครงสร้างพื้นฐาน สังคม เศรษฐกิจ อาชีพ และวิถีชีวิตของประชาชนด้วยนโยบายการสัมปทานป่ากลับทำให้เกิดผลเสียในระยะยาว ได้แก่ พื้นที่ป่าในการทำมาหากินลดลง ทรัพยากรทางธรรมชาติลดลงและสัตว์ป่าสูญหาย เพราะระบบนิเวศทางธรรมชาติถูกทำลาย

3.4 ลักษณะของป่าชุมชนใช้และผลกระทบต่อการดำรงชีวิตของชุมชนในช่วงปิดสัมปทานป่าไม้

การปิดสัมปทานป่าไม้ มีสาเหตุหลักมาจากสภาพป่าไม้ ปริมาณ และจำนวนของป่าไม้ รวมถึงพื้นที่สีเขียวของประเทศลดลงอย่างน่าวิตก เพราะไม่เพียงแต่มีการตัดไม้ในพื้นที่สัมปทานเท่านั้น แต่หากยังมีประชาชนไปลักลอบตัดไม้เพื่อนำมาขายให้แก่พ่อค้าที่มาจางวาน หรือเป็นไปตามออร์เดอร์ของโรงเลื่อยที่ไม่ได้มาตรฐานซึ่งเกิดขึ้นเป็นจำนวนมาก โดยที่หน่วยงานภาครัฐไม่สามารถควบคุมและตรวจสอบได้อย่างรอบคอบ จึงทำให้เกิดการทำลายพื้นที่ป่าอย่างมากมาย และรวดเร็ว กระทั่งในปี พ.ศ. 2534 (ค.ศ. 1991) นายกรัฐมนตรี สาธารณรัฐประชาธิปไตยประชาชนลาว ได้ออกคำสั่งฉบับเลขที่ 67/นย. ปี พ.ศ. 2534 (ค.ศ. 1991) ว่าด้วยการยุติการขุดค้นไม้ (การตัดไม้) ทั่วประเทศ และยกเลิกการรัฐวิสาหกิจป่าไม้ สัญญาการค้าขายไม้ และการค้าขายไม้ของรัฐบาล กฎหมายป่าไม้ ปี พ.ศ.

2539 (ค.ศ. 1996) นายกรัฐมนตรี สาธารณรัฐประชาธิปไตยประชาชนลาว ได้ออกคำสั่งฉบับเลขที่ 01/96 สพช. 11/10/1996 ได้ระบุไว้ในมาตรา 4 ว่าด้วยที่ดินป่าไม้ที่มีป่าไม้หรือไม่มีป่าไม้ปกคลุมซึ่งรัฐได้กำหนดให้เป็นที่ดินป่าไม้และ ป่าไม้ธรรมชาติและที่ดินป่าไม้เป็นกรรมสิทธิ์ของการคุ้มครองป่าไม้ ซึ่งรัฐเป็นตัวแทนในการแบ่งปันการชมใช้ในกับบุคคล การนำใช้ต้นไม้ ป่าไม้ธรรมชาติและที่ดินป่าไม้ที่ใดที่หนึ่งต้องได้รับอนุญาตจากองค์กรที่เกี่ยวข้องและรัฐ สาธารณรัฐประชาธิปไตยประชาชนลาวได้มีการส่งเสริมบุคคล การปกป้องรักษาและการขยายป่าไม้ พื้นฟู ป่าไม้ด้วยการวางนโยบาย ระเบียบการและมาตรการต่าง ๆ การคุ้มครองป่าไม้ ประกอบด้วย การสำรวจ การจัดสรรป่า การเก็บข้อมูลหรือสถิติป่าไม้ การขึ้นบัญชี การจัดแบ่งประเภทของป่า การกำเนิดขอบเขตป่าไม้และที่ดินป่าไม้ การขึ้นแผนกำหนดการนำไปสู่การปฏิบัติ การวางระเบียบการ การแบ่งปันการนำใช้ป่าไม้และที่ดินป่าไม้และการขึ้นทางด้านวิชาการ กระทรวงกลาโหมและป่าไม้ได้กล่าวถึงประเภทของป่าไม้มี 5 ประเภท ดังนี้

1) ป่าป้องกัน เป็นป่าไม้และที่ดินที่ถูกจัดแบ่งเพื่อวัตถุประสงค์ป้องกันแหล่งน้ำ ป้องกันการกัดเซาะของดิน เขตยุทธศาสตร์ เพื่อการป้องกันชาติ ป้องกันภัยธรรมชาติและสภาพแวดล้อมอื่น ๆ

2) ป่าสงวน เป็นป่าไม้และที่ดินป่าไม้เพื่อวัตถุประสงค์ในการปกป้องรักษาพันธุ์สัตว์ พืช ธรรมชาติและธรรมชาติที่มีคุณค่าทางด้านประวัติศาสตร์ วัฒนธรรม การท่องเที่ยว สิ่งแวดล้อม การศึกษาและการค้นคว้า ทดลองทางด้านวิทยาศาสตร์

3) ป่าผลิต เป็นป่าไม้และที่ดินป่าไม้ซึ่งถูกจัดแบ่งเพื่อตอบสนองความต้องการของการพัฒนาทางเศรษฐกิจและสังคมแห่งชาติ และชีวิตความเป็นอยู่ของประชาชน

4) ป่าฟื้นฟู เป็นป่าไม้ที่อยู่ในสภาพที่เป็นป่าเหลือน้อยที่ได้จัดแบ่งไว้เพื่อการฟื้นฟู บูรณาการให้กลายเป็นป่าธรรมชาติที่สมบูรณ์ได้

5) ป่าทฤษฎีธรรม เป็นป่าไม้ที่ถูกทำลายอย่างหนัก เนื้อที่ที่เหลือป่าไม้ เนื้อที่ดินว่างเปล่า จัดแบ่งไว้ในการปลูกต้นไม้ใหม่หรือมอบให้บุคคลและการจัดตั้งนำไปใช้เข้าในการปลูกต้นไม้ และการเลี้ยงสัตว์แบบถาวร

นอกจากนี้ในหมวดที่ 3 ยังได้กล่าวถึงจุดประสงค์การปลูกและการฟื้นฟูป่าไม้ก็เพื่อการปกป้องรักษา และการเสริมขยายทรัพยากรป่าไม้ธรรมชาติในการตอบสนองการนำใช้ป่าไม้และผลผลิตจากป่าไม้ การปกป้องรักษาแหล่งน้ำ ดิน สัตว์และสิ่งแวดล้อม

ให้มีความสมดุลทั้งยังเป็นแหล่งรายรับที่สำคัญของภาครัฐและของบุคคล ดังนั้นภาครัฐ สาธารณรัฐประชาธิปไตยประชาชนลาว มีการส่งเสริมบุคคลและการปลูกไม้อย่าง กว้างขวางและเป็นขบวนการตั้งแต่พันธุ์พืช พันธุ์ไม้ระยะสั้น ระยะยาว การส่งเสริมการ ฟื้นฟูป่า บุคคลหรือการจัดตั้งที่ได้ปกป้องรักษา ฟื้นฟูป่าให้กลายเป็นป่าดิบขึ้นมาใหม่ ด้วยการบูรณะป่า ไม่มีการถางป่า ทำไร่ ตัดไม้หรือการเผาป่าจะได้รับการยกย่องเป็นพิเศษ จากภาครัฐด้วยการให้สิทธิประชาชนและการลดผ่อนภาษีอากร ในส่วนของระเบียบ การปลูกและการฟื้นฟูป่าไม้ เพื่อให้เกิดคุณภาพของการปลูกป่าไม้และฟื้นฟูดินใหม่อย่าง ถูกต้องตามมาตรฐานขององค์การป่าไม้ที่ได้อ้างเอาไว้ มีความจำเป็นต้องรับประกันในด้าน เทคนิคการปลูกและการฟื้นฟูป่าดินใหม่ให้ถูกต้องและเหมาะสม กระทรวงกสิกรรมและ ป่าไม้มีหน้าที่ออกระเบียบการต่าง ๆ เพื่อส่งเสริมและคุ้มครองด้านเทคนิค วิทยาการ เกี่ยวกับการสืบพันธุ์ตามธรรมชาติ การผลิตแนวพันธุ์ การปลูก การตัดแปลง อนุรักษ์ป่าไม้ และบรรดามาตรการทางด้านเทคนิคอื่น ๆ ที่เกี่ยวข้องกับการปลูกและการฟื้นฟูป่าดินใหม่

ในปี พ.ศ. 2542 (ค.ศ. 1999) รัฐบาลสาธารณรัฐประชาธิปไตยประชาชน ลาว ได้ออกคำสั่งเกี่ยวกับการคุ้มครองป่าไม้ การสัมปทานป่าและธุรกิจป่าไม้แบบปิดอปี และมอบหมายให้ดำเนินตามแผนการปลูกไม้ และแผนการขุดค้นไม้ทั้งหมดให้แขวงจัดตั้ง ปฏิบัติ เพื่อเป็นการจัดตั้งปฏิบัติตามแนวทางของรัฐบาล สาธารณรัฐประชาธิปไตย ประชาชนลาว เพื่อให้ระบุ 4 เป้าหมาย 13 มาตรการของแผนกสิกรรมและป่าไม้และ แผนการปกป้องรักษา พัฒนาป่าไม้และทรัพยากรป่าไม้ให้เป็นไปตามระบบของประเภทป่า คือ ป่าสงวน ป่าป้องกัน และป่าผลิต ให้มีเนื้อที่เพิ่มขึ้นร้อยละ 53 ต่อมาในปี พ.ศ. 2553 และในปี พ.ศ. 2563 ทรัพยากรป่าไม้เพิ่มขึ้นร้อยละ 70 รัฐบาลได้เพิ่มบทบาทของ เจ้าหน้าที่ในการตรวจสอบและการออกระเบียบการคุ้มครองการตัดไม้และการเก็บเกี่ยว ผลผลิตป่าอื่น ๆ ความพยายามเพื่อหลุดพ้นจากการทำลายป่าไม้และการยุติการถางถาง ป่าเพื่อทำไร่แบบเคลื่อนที่มาเป็นการมีที่ดินทำมาหากินที่มั่นคง รัฐบาลได้นำเอาหลักการมีส่วนร่วมของชุมชนเข้ามารวมรับผิดชอบ ร่วมวางแผน ร่วมในการปฏิบัติ ร่วมในการจัดการ ป่าไม้ที่มีอยู่ในขอบเขตบ้านของตนเอง เช่น การแบ่งผลประโยชน์ที่ได้จากกิจกรรมและ การมอบดิน มอบป่าไม้ให้ประชาชนเพื่อพัฒนาป่าไม้ วิธีการชักชวนและสร้างโอกาส ให้องค์กรเอกชน องค์กรต่าง ๆ มามีส่วนร่วมในการจัดการป่าไม้และสร้างสวนปลูกไม้ชนิด ที่เป็นเศรษฐกิจต่อชุมชน

การยกเลิกการสัมปทานป่าไม้เมื่อปี พ.ศ. 2558 – 2559 (ค.ศ. 2015 – 2016) จะเห็นว่าในปัจจุบันการปกคลุมและการเติบโตของป่าไม้มีจำนวนมากและหนาแน่น แต่ส่งผลกระทบต่อประชาชนซึ่งทำให้พื้นที่ป่าในการทำมาหากินลดลง อย่างไรก็ตามหากวิเคราะห์เรื่องการลงทุนในพื้นที่ป่าของบริษัทเอกชนจะพบว่าที่เมืองเซโปนมีการลงทุนมาก และสูงกว่าพื้นที่อื่นทั้งเมืองนอง เมืองพิน และเมืองอาดสะพังทอง เมืองวีละบุรี เนื่องจากพื้นที่ดินมีจำนวนมาก จึงทำให้เกิดมีโรงเรียนป่าไม้ขึ้นที่เมืองเซโปนเพื่อจะได้มีองค์ความรู้ในการบริหารจัดการป่าตั้งแต่การปลูก การดูแลรักษา สำรวจ ชูดค้น การตัด การขาย การจัดสรรที่ดิน การวิจัยดิน เป็นต้น ในแต่ละรุ่นจะรับผู้เรียนประมาณ 70 คน ทำการเรียนการสอนทุกรายวิชาที่เกี่ยวข้องกับการป่าไม้ เมื่อจบการศึกษาแล้วก็สามารถเข้าทำงานที่บริษัทสัมปทานป่าไม้ ชื่อว่า “โรงเรียนป่าไม้ชั้นกลางภาคใต้” ตั้งอยู่ที่เมืองเซโปน รับผิดชอบ 6 แขวง คือ 1 แขวงเซโปน 2 แขวงสะพานนะเขต 3 แขวงสาละวัน 4 แขวงจำปาสัก 5 แขวงอัตปือ 6 แขวงเซกอง ทัวประเทศมีอยู่ 3 โรงเรียน คือ 1 โรงเรียนป่าไม้ชั้นกลางเชียงใหม่ แขวงหลวงพระบาง บริการ 8 แขวง คือ แขวงหลวงพระบาง แขวงอุดมไซ แขวงไชยะบูลี แขวงหลวงน้ำทา แขวงบ่อแก้ว แขวงหัวพัน และแขวงพงสาลี 2 โรงเรียนป่าไม้ชั้นกลางเมืองใหม่ ตั้งอยู่เมืองใหม่ แขวงบอลิคำไซ บริการ 3 แขวง คือแขวงเวียงจันทร์ แขวงไซสมบูน และแขวงนครหลวงเวียงจันทร์ 3 โรงเรียนป่าไม้ชั้นกลางเซโปน ตั้งอยู่เมืองเซโปน แขวงสะพานนะเขต บริการ 6 แขวง แขวง คือ 1 แขวงเซโปน 2 แขวงสะพานนะเขต 3 แขวงสาละวัน 4 แขวงจำปาสัก 5 แขวงอัตปือ 6 แขวงเซกอง ปี 1993 ปิดโรงเรียนป่าไม้ เนื่องจากสามารถผลิตผู้ที่จบการศึกษาและมีความรู้เรื่องป่าไม้เพียงพอแล้ว โรงเรียนจึงเปลี่ยนไปสอนวิชาชีพอื่น ๆ และขึ้นตรงต่อกระทรวงศึกษาธิการ โดยสอนวิชาชีพการประมง การเลี้ยงสัตว์ ช่างเชื่อม ช่างซ่อม ช่างไฟฟ้า ฯลฯ แทนการสอนเรื่องป่าไม้ ภายหลังจากปิดสัมปทานป่า รัฐบาลก็ได้มอบกรรมสิทธิ์ทรัพย์สินต่าง ๆ ที่อยู่ในระหว่างการสัมปทานให้แก่บริษัทบริหารจัดการต่อไปภายในเงื่อนไขของระยะเวลาที่ได้ทำสัญญากันไว้ก่อนหน้านี้ หรือบางแห่งมีระยะเวลาในการตัด เช่น 5 ปี/ครั้ง หรือบางบริษัทก็ 7 ปี/ครั้ง

จากนั้นก็ทำการปลูกทดแทน นอกจากนี้ยังเกิดการประกอบการโรงงานเลื่อยไม้ (โรงงานปรับแต่ง) ซึ่งขณะนั้นรัฐบาลยังไม่ได้คำนึงถึงเรื่องนี้ และยังไม่ได้กำหนดให้มีมาตรการในการจัดการ ส่วนใหญ่พ่อค้าจะฉวยโอกาสจัดตั้งโรงเลื่อยไม้เพื่อแปรรูปใกล้กับแหล่งตัดไม้ ห่างไกลการตรวจตราของเจ้าหน้าที่ทางการ แต่หลังจากมีนโยบายปิด

สัมปทานป่าแล้ว สิ่งต่าง ๆ ที่เกี่ยวข้องกับกิจการป่าไม้ กิจการที่ไม่ได้มาตรฐานและ ผิดกฎหมายรัฐบาลก็ได้ตรวจตราและทำการปิดให้หยุดดำเนินการทุกกิจกรรม ส่วนเครื่องมือเครื่องจักรต่าง ๆ รวมถึงไม้ที่อยู่ในพื้นที่ผิวดินก็มีการโยกย้ายเพื่อไปใช้ในสถานประกอบการอื่น ๆ อาทิ ในเมืองเซโปนตอนนี้ปิดไป 7 แห่ง เหลือเพียง 2 แห่ง เท่านั้นที่ยังได้รับสัมปทานตามสัญญา โดยไม้ที่ตัดมานำไป “ปรุจแต่ง (แปรรูป) เป็นโต๊ะ เป็นตั้ง และนำใช้ไม้ที่ตัดมาแล้วให้เป็นประโยชน์สูงสุด” เป็นเฟอร์นิเจอร์ เครื่องมือ เครื่องใช้ภายในบ้าน นอกจากนี้ยังสามารถส่งออกผลิตภัณฑ์ไม้เหล่านี้ได้ แต่ต้องอยู่ใน รูปแบบของการแปรรูปแล้ว ส่วนโรงเลื่อยที่บ้านลาดห่อนั้น เปิดมาประมาณ 3 ปี เมื่อปิด สัมปทานก็ต้องถูกปิดไปด้วยเนื่องจากเป็นโรงเลื่อยที่ไม่ได้มาตรฐาน และไม่ได้รับอนุญาต ดังนั้น ทรัพย์สินต่าง ๆ รวมถึงไม้ก็ถูกนำไป “ฝากไว้” กับบริษัทที่ถูกกฎหมาย และทำการ แปรรูปและจำหน่ายต่อไป

ผลกระทบที่เกิดขึ้นหลังจากการปิดสัมปทานป่าก็คือ ประชาชนมีส่วนร่วมหรือ มีส่วนได้ส่วนเสียในการตัดไม้ทำลายป่าน้อยลง การลักลอบเพื่อตัดไม้ไปจำหน่ายให้บริษัท ลดลง พ่อค้าไม้ไม่มา “รบกวณ มายุแห่” เพื่อให้ชาวบ้านลักลอบตัดไม้ที่มีมูลค่ามาขาย มีราคาแพง โดยเฉพาะในป่าที่รัฐที่มอบให้ประชาชน “คุ้มครอง” ซึ่งพ่อค้าทำอย่างนี้ถือว่าเป็น การเอาเปรียบประชาชนเป็นอย่างมาก เพราะพื้นที่ป่าที่ตนเองสัมปทานประชาชนไม่ได้รับประโยชน์ และไม่มีส่วนร่วมอะไร เข้าไปทำมาหากินไม่ได้ จะได้เพียงแต่ขายแรงงานให้ บริษัทเท่านั้น ส่วนการทำมาหากินก็ยังยากลำบากอยู่เนื่องจากป่าที่ “ดับสูญ” ไป แต่ก็ดีขึ้นมากหลังจากนั้นที่มีนโยบายให้ปกป้องรักษา และฟื้นฟูสภาพตามธรรมชาติ และป่าที่ให้ ประชาชน “คุ้มครอง” นั้นถือเป็นพื้นที่ส่วนรวมของหมู่บ้านที่จะต้องช่วยกันดูแลรักษา

การเพิ่มขึ้นของป่าไม้ในเขตเซโปนจากร้อยละ 45 เป็นร้อยละ 70 ในปัจจุบันยังไม่เพียงพอ เพราะนโยบายของ สปป.ลาว ในปี 2020 ต้องการให้มีพื้นที่ปกคลุมทั่วประเทศ ร้อยละ 75 ซึ่งเมืองเซโปนก็มีเวลาอีก 1 ปี เพื่อที่จะดำเนินการให้ได้ตามเป้าหมายใหญ่ของ รัฐบาล ซึ่งนี่ก็เป็นอีกโจทย์หนึ่งของรัฐบาลที่จะต้องดำเนินการให้มีโครงการนาร่องที่บ้าน ลาดห่อ และหมู่บ้านอื่น ๆ ที่มีปัจจัยเหมาะสม ปัจจุบันรัฐบาลมอบบุริมสิทธิ์ให้กับกระทรวง กสิกรรม - ป่าไม้ 4 บุริมสิทธิ์ ที่จะต้องรับผิดชอบคือ 1) คำประกันด้านเสบียงอาหาร นั่นคือให้ประชาชนมีอยู่มีกิน หลุดพ้นจากความยากจนอย่างไรประชาชนจึงจะมีอยู่มีกิน และทำการผลิตเพื่อการดำรงชีพ ได้อย่างเพียงพอ 2) มอบให้แขวงสะหวันนะเขตและแขวง คำม่วน เป็น “อ่างข้าวอ่างปลา” ทำอย่างไรจึงจะสำเร็จ โดยเฉพาะปัจจุบันแขวงสะหวัน

นะเขต ได้รับอนุญาตให้ทำการส่งออกได้ จึงได้ทำการ MOU กับจีนเพื่อให้มีการซื้อขายและแลกเปลี่ยนสินค้า รวมถึงการค้าประกันราคาด้านเสบียงอาหารให้แก่ประชาชน นั่นคือ “เหลือกินแล้วค่อยขาย แล้วค่อยค้า” 3) ทำให้ประชาชนหลุดพ้นจากความยากจน ทำให้ชีวิตประชาชนดีขึ้น แต่ก่อนการพัฒนาชนบทการพัฒนาชีวิตของประชาชนแผนกนี้ จะขึ้นกับอยู่ “ห้องว่าการ หรือ สำนักนายก” แต่ปัจจุบันให้มาขึ้นอยู่กับกระทรวงกสิกรรม - ป่าไม้ ขณะนี้กำลังมีการโยกย้ายบุคลากร แต่หากว่าผู้ใดไม่ประสงค์จะโยกย้ายสังกัดใหม่ มาอยู่กับกระทรวงกสิกรรมและป่าไม้ก็ไม่เป็นไร ไม่ต้องย้ายมา เหมือนที่ท่ากสิกรรม ในเมืองเซโปนนี้มีการอนุรักษ์ และฟื้นฟูป่าแบบยั่งยืน งานนี้ถือเป็นส่วนหนึ่งของงานที่รับมาจากรัฐบาล เพื่อที่จะเป็นโมเดลให้แก่แขวงอื่น บ้านอื่น เมืองอื่น

สรุปได้ว่า ผลกระทบต่อการดำรงชีวิตของชุมชนในช่วงปิดล้อมป่าไม้ ทำให้สาธารณรัฐประชาธิปไตยประชาชนลาว ได้กำหนดป่าไม้ธรรมชาติและที่ดินป่าไม้เป็นกรรมสิทธิ์ของการคุ้มครองป่าไม้ การนำใช้ต้นไม้ ป่าไม้ธรรมชาติและที่ดินป่าไม้ที่ใดที่หนึ่ง ต้องได้รับอนุญาตจากองค์กรที่เกี่ยวข้อง และรัฐ สาธารณรัฐประชาธิปไตยประชาชนลาว ได้มีการส่งเสริมบุคคล การปกป้องรักษาและการขยายป่าไม้ ฟื้นฟู ป่าปลูกไม้

3.5 ลักษณะของป่าชุมชนและผลกระทบต่อการดำรงชีวิตของชุมชน ในช่วงเวลาปัจจุบัน

สาธารณรัฐประชาธิปไตยประชาชนลาว ได้วางยุทธศาสตร์การพัฒนากสิกรรมและป่าไม้ใน พ.ศ. 2563 โดยระบุว่า สิทธิเสรีภาพของชุมชนมีบทบาทสำคัญในการจัดการทรัพยากรธรรมชาติและสิ่งแวดล้อมของชุมชน ให้ชุมชนเข้ามามีส่วนร่วมในกระบวนการตัดสินใจการบริหารจัดการทรัพยากรป่าไม้ รวมไปถึงทรัพยากรธรรมชาติอื่น ๆ ที่เป็นประโยชน์และส่งผลกระทบต่อชีวิตความเป็นอยู่ของชุมชนบ้านลาดห้อย ความมั่นคงทางเศรษฐกิจ สังคมและการเมืองเพื่อแก้ไขปัญหาความยากจน เพื่อต้องการให้ป่าไม้รอดพ้นจากการถูกทำลาย เพื่อให้ป่าไม้ทำหน้าที่เป็นแหล่งน้ำ แหล่งยา อาหารและความหลากหลายทางชีวภาพให้กับสังคมอย่างยั่งยืน จากสภาพปัญหาการลดลงของพื้นที่ป่าไม้ทั้งในระดับประเทศ ระดับแขวง ระดับเมือง ระดับชุมชน เกิดจากสาเหตุสำคัญหลายประการและมีปัจจัยคล้ายคลึงกันไม่ว่าจะอยู่ระดับพื้นที่ใดก็ส่งผลกระทบต่อชุมชน ทั้งทางตรงและทางอ้อมมากขึ้นแตกต่างกันไปตามเหตุแห่งปัจจัยการเกิดปัญหา แม้จะมีผู้มีส่วนเกี่ยวข้องจากหลายภาคส่วนทั้งภาครัฐ ภาคเอกชน ภาคประชาชนแสดงเจตจำนงเข้าไปดำเนินการอนุรักษ์และการฟื้นฟูป่า เพื่อต้องการให้ป่าไม้รอดพ้นจากการถูกทำลาย

เพื่อให้ป่าไม้ทำหน้าที่เป็นแหล่งน้ำ แหล่งยา อาหารและความหลากหลายทางชีวภาพให้กับสังคมอย่างยั่งยืนที่ตามกระทรวงกลาโหมและป่าไม้ ได้ประกาศเป็นนโยบายด้านป่าคือ การยกระดับการปกคลุมของป่าไม้ให้ได้ร้อยละ 65 การอนุรักษ์และฟื้นฟูทรัพยากรธรรมชาติ 3,900,000 เฮกตาร์ และการปลูกป่า 200,000 เฮกตาร์ (แผนพัฒนาเศรษฐกิจ - สังคมแห่งชาติ 5 ปี 2011 - 2015) การแบ่งที่ดินและการแบ่งป่าในเขตบ้าน โดยได้มีการแบ่งป่าหรือจัดสรรป่าออกเป็น 3 ส่วน คือ

ส่วนที่ 1 เป็นที่ดินหวงห้ามของแควง คือ 1) เขตหวงห้ามเด็ดขาด เป็นป่าไม้ที่อาศัย หากินและขยายพันธุ์ของสัตว์และพืชพันธุ์หลากหลายไม่อนุญาตให้ดำเนินการจากป่าไม้ เก็บกัผลผลิตป่าไม้ รวมทั้งการเข้าไปในเขตดังกล่าว เว้นเสียจากกรณีที่ได้กำหนดไว้ในกฎหมายว่าด้วยป่าไม้ 2) เขตคุ้มครองการนำใช้ในเขตป่าไม้ที่อยู่ติดกับที่ใกล้เคียงกับเขตหวงห้ามเด็ดขาด เขตนี้ต้องได้ปกปักรักษากับเขตหวงห้ามเด็ดขาด แต่อนุญาตให้ประชาชนนำใช้ไม้และผลผลิตป่าไม้ตามระเบียบการและแผนการจัดสรร 3) เขตเชื่อมต่อเขตป่าไม้ที่เชื่อมระหว่างป่าสงวนด้วยกันหรือระหว่างป่าประเภทอื่น ซึ่งกำหนดเพื่อปกปักรักษาทางเดินการหากินของสัตว์ป่าเขตนี้ ไม่อนุญาตให้ตัดต้นไม้ ดำเนินการป่าไม้หรือกิจการอื่นที่เป็นการขัดขวางหรือทำลายทางเดินของสัตว์ และ 4) เขตกันชน เขตป่าไม้แหล่งน้ำหรือที่ดินประเภทอื่น ๆ อยู่บริเวณป่าในรัศมี 100 - 500 เมตรที่กำหนดและจัดสรรไว้เพื่อป้องกันการบุกรุกทำลายป่า

ส่วนที่ 2 เป็นพื้นที่ในการสัมปทาน ผู้ได้รับอนุญาตให้นำป่ามีพันธะ ดังนี้ 1) นำใช้ป่าให้ถูกต้องตามการได้รับอนุญาตและสอดคล้องกับแผนการจัดสรรป่าและระเบียบกฎหมายที่เกี่ยวข้อง 2) ฟื้นฟู ปกปักรักษาและพัฒนาป่าให้มีความอุดมสมบูรณ์และยั่งยืน 3) การปกปักรักษาสิ่งแวดล้อม ต้นน้ำ แหล่งน้ำ เครื่องป่าของดง สัตว์น้ำ และสัตว์ป่าในเขตป่า 4) ประสานสมทบและให้ความร่วมมือกับหน่วยงานที่เกี่ยวข้อง 5) เป็นผู้ดำเนินการเข้าร่วมหรือประกอบส่วน (เข้าร่วม) ในการป้องกันและสกัดกั้น การทำลายป่า ไม้ ไฟไหม้ป่า การลักลอบตัดไม้ (ขุดค้นไม้) เครื่องป่าของดง สัตว์น้ำ และสัตว์ป่าในเขตป่า 6) ผู้ประกอบกิจการในเขตป่าต้องได้เสียพันธะและค่าธรรมเนียมตามระเบียบกฎหมายและต้องได้สมทบทุนในการคุ้มครองและการปกปักรักษาป่า 7) ผู้ประกอบกิจการที่ดำเนินกิจการอยู่ใกล้บริเวณป่าที่ส่งผลกระทบต่อป่าต้องได้สมทบทุน ในการคุ้มครองและการปกปักรักษาป่า และ 8) ปฏิบัติพันธะอื่นที่ได้กำหนดไว้ในระเบียบกฎหมาย

ส่วนที่ 3 เป็นพื้นที่ของประชาชน ในการนำป่าเพื่อสาธารณประโยชน์เป็นการนำใช้ การศึกษา ค้นคว้าทดลองเป็นสถานที่พักผ่อน ท่องเที่ยว ยารักษาโรค ปกป้องรักษาแหล่งน้ำ ชีวนานาพันธุ์ สิ่งแวดล้อมธรรมชาติ ประวัติศาสตร์และแหล่งวัฒนธรรมที่เป็นธุรกิจต้องได้รับการอนุญาตจากกระทรวงทรัพยากรธรรมชาติและสิ่งแวดล้อมตามระเบียบกฎหมายการนำใช้เพื่อครอบครัวประชาชนที่อาศัยอยู่ในและบริเวณเขตป่าที่มีการปกป้องรักษา ป่าไม้ และเครื่องป่าของดงในเขตป่ามีสิทธินำป่าไม้และผลผลิตป่าไม้ในเขตที่ได้กำหนดจัดแบ่งให้และตามแผนจัดสรรป่าและระเบียบกฎหมายที่เกี่ยวข้องบทสรุปของป่าไม้ เป็นทรัพยากรที่มีอยู่ในชุมชน ประชาชนในชุมชนและพื้นที่ใกล้เคียงได้ใช้ประโยชน์ทั้งทางตรงและทางอ้อมโดยเน้นความสอดคล้องกับวิถีชีวิต ความเชื่อและวัฒนธรรมในท้องถิ่น เพื่อให้เกิดประโยชน์ที่ตรงกับความต้องการของประชาชนในชุมชนดำรงชีวิตด้วยการพึ่งพาป่าไม้ บนฐานวัฒนธรรมความเชื่อและภูมิปัญญาที่มีอยู่ในท้องถิ่น เป็นแนวทางที่สำคัญในการจัดการทรัพยากรป่าไม้ของชุมชนในพื้นที่ โดยมีเป้าหมายสูงสุดเพื่อให้ทรัพยากรป่าไม้คงอยู่และประชาชนสามารถใช้ประโยชน์จากป่าไม้และรู้คุณค่าภูมิปัญญาท้องถิ่นในการจัดการป่าไม้ในแต่ละพื้นที่จะแตกต่างกันไป ตามสภาพพื้นที่ บริบท และวัฒนธรรม รวมถึงวิถีชีวิตความเชื่อ และศรัทธาของประชาชนในชุมชน สิ่งสำคัญ คือ ประชาชนในท้องถิ่นมีส่วนร่วมในการจัดการป่าไม้และทรัพยากรป่าไม้ในพื้นที่โดยการใช้ประโยชน์อย่างถูกต้อง เหมาะสมโดยการพึ่งพาซึ่งกันและกัน การนำภูมิปัญญาท้องถิ่นดั้งเดิมที่มีคุณค่า มาปรับใช้ให้เกิดประโยชน์ในการดูแลและอนุรักษ์ป่าไม้ ชุมชนตั้งแต่ปลูกป่า บำรุงดิน และรักษาความอุดมสมบูรณ์ของป่าไม้ชุมชนและการสร้างความเชื่อและความศรัทธาในสิ่งเร้นลับเหนือธรรมชาติมาใช้ในการจัดการป่าไม้ชุมชนในพื้นที่เพื่อป้องกันมิให้ป่าไม้ชุมชนในพื้นที่ชุมชนถูกทำลายลง และเป็นวิธีการหนึ่งที่ชุมชนในพื้นที่และพื้นที่อื่น ๆ ได้ปฏิบัติสืบเนื่องกันเรื่อยมา เนื่องจากพื้นที่เป็นพื้นที่ที่มีกลุ่มชนหลากหลายชาติพันธุ์อาศัยอยู่ และล้วนได้ใช้ประโยชน์จากทรัพยากรป่าไม้ในพื้นที่ทั้งสิ้น การจัดการป่าไม้ชุมชนในพื้นที่ จึงยังคงผูกพันกับความเชื่อเกี่ยวกับภูตผีที่สิงสถิตของสิ่งศักดิ์สิทธิ์ หรือเจ้าที่ที่สิงสถิตอยู่กับต้นไม้และป่าเขา ส่วนการจัดการรูปแบบอื่น ๆ เพื่ออนุรักษ์ รักษาทรัพยากรป่าไม้ในชุมชนก็ยังคง มีผสมผสานตามบริบทและความเชื่อของกลุ่มชาติพันธุ์ทั้งหลายแต่สิ่งทีคล้ายคลึงกันคือ ความมุ่งหมายในการปลูกป่าให้มีจำนวนมากขึ้น การรักษาระบบนิเวศ ในพื้นที่ป่าการสร้างดอนปู่ตา หรือป่าดอนปู่ตา เพื่อให้เป็นที่เคารพและบูชาสิ่งศักดิ์สิทธิ์ที่สิงสถิตอยู่ในป่าดอนปู่ตา นอกจากนี้แล้ว

การบวชป่าไผ่ยังถือเป็นการนำเอาความเชื่อทางด้านพุทธศาสนา มาปรับใช้ในท้องถิ่น เพื่อให้ประชาชนเกิดความเกรงกลัวต่อบาป และปลูกจิตสำนึกในการรักต้นไม้ ไม้กล้า ทำลายป่าไผ่และยังทำให้ประชาชนในพื้นที่ได้เห็นประโยชน์ของทรัพยากรป่าไผ่ที่มี คุณประโยชน์ต่อการดำรงชีวิตของประชาชนในพื้นที่ต่อไป

แกนนำชาวบ้านลาดห้อยได้ให้สัมภาษณ์ว่า “ป่าไผ่ในปัจจุบันได้กลาวไว้ว่า มีปัญหาถูกทำลายหลายบ่อน เพราะว่า การสัมปทานป่าไผ่ของเอกชนเพราะรัฐบาลให้เพื่อ การพัฒนาประเทศและลบเลือนความยากจนของประชาชน ภาครัฐยังมีการให้สัมปทาน ต่างประเทศเข้ามาปลูกยางพารา ด้วยการถากถางป่าไผ่ทั้งเขาหลาย พวกเขาบ่ฮู้สึกเห็นแกว ได้แล้วมันเป็นเรื่องของภาครัฐ และเดี๋ยวนี้ก็หาออกป่าของดงยากแล้ว เพราะว่ารัฐบาลเฟิ่น บ่อนุญาตแล้ว พวกเขาก็หากินรอบ ๆ ดินภูเขานี้แหละและการบุกรุกพื้นที่ป่าไผ่ ทั้งที่ห้าม แล้วแต่ทว่าประชาชนบ่มีที่ทำกินพอเพียง จึงมีการลักลอบ ถากถางป่าไผ่ไปเรื่อย ๆ ทีละ น้อย”

ชาวบ้านลาดसान ซึ่งเป็นผู้ที่มีประสบการณ์ในการทำมาหากินอยู่ในป่าชมใช้ ทั้งการหาสัตว์เพื่อเป็นอาหาร และหาไม้มาทำฟืนและถ่าน ได้ให้สัมภาษณ์ว่า “คนกับป่า สัมัยก่อนพื้นที่อุดมสมบูรณ์ แต่มีคนอาศัยอยู่น้อย สัตว์ป่า สัตว์น้ำอุดมสมบูรณ์ หากินได้ ทุกแนว ขาแดง (ลิง ชะนี) หมี่ ฟาน กวาง หมี่ ลิ่น (ตัวนิ่ม) เม่น หม่าโน เสือ แต่เก่ามีช้าง แต่ช้างไม่ได้ยิง ปัจจุบันมีแต่ส่วนน้อยในป่า ความอุดมสมบูรณ์หายไปเมื่อ 7 - 8 ปีมานี้ หายย่อนหยัง 1) แต่ก่อนเฮาหากิน แต่ตอนนี้อาไปขาย หาได้ 1 อยากได้ 2 อยากได้ 3 โดนี้แหละเฮ็ดให้ทรัพยากรหมด (วัตถุประสงค์เปลี่ยนแปลงไปจากการทำมาหากิน เป็นไปเพื่อ การทำมาหาขาย) 2) คนกะขาย หลายออกไปอีก เวลาเอาไปขายก็ยาก กว่าลียงไปฮอด เซโปน หมัดมือ ฎะล่อยอยู่ทางทิศใต้ ฎะต่างอยู่ทางทิศเหนือ ปัจจุบันสัตว์ป่ายังเหลืออยู่ ประเภท ลิง (แต่อยู่ไกล ในป่าลึก) หมู ไก่ กา (ส่วนใหญ่มันจะเป็นพยาธิ ไซ่หวัดสัตว์ปีก ตายหมัด) ส่วนพืชพันธุ์ ก็มีของป่าของดง หัวดาว (อินปลัม) เก็บกินได้ตลอด แต่ต้องเดิน ไกล ต้นसान หวาย หากินได้สบายมาก หน่อไม้เดือน 6 - 7 เห็นขาว ไม้มีละโงก เฟ็ดปลวก เห็นเฟิง แมงไม่มี แมงแดง แมงขาว พวกนั้นอยู่โคก ไม้อยู่ดง”

นอกจากนี้แกนนำคุ่มลาดसानยังได้เล่าให้ฟังเกี่ยวกับสภาพของป่าว่า “สมัยก่อนมีไม้ยาง ไม้แคน ไม้ตู ไม้ฮาว แต่ละไม้ใช้ประโยชน์ต่างกัน ไม้ยางทำแป้นปู แป้น ผา ไม้เนื้ออ่อน ส่วนไม้แคน ไม้หว้า ใช้ทำเส้า หรือไม้กะจะทำเส้า อาหารการกินอุดม สมบูรณ์ตามผลกระทบ น้ำแห้ง ความคิดของท้าวแมว เห็นแสงกะหมด ถ้าลูกหลาน

เตรียมพร้อมหนี สมมุติว่า เขาเดี๋ยวนั้นจะฮึด เงินค่าเฮากะบ่มี เฮากะปลูก เฮ็ดคือท้าวโฮ คือ “อยากกินหมากให้ปลูกต้น อยากเป็นคนให้เสียความรู้” ถ้ามีความรู้แล้วกะสะดวงสบายไป เฮาบ่เฮ็ดกะบ่ได้ นับมือไม้ตอก คอกตากะหมด หาทางปลูกเข้าไปอย่างบงบ่ ไม้วิคบ ครอบครวหนึ่งได้ 2 - 3 เฮกตาร์ บัดใหญ่มาเฮาตัดขาย ถ่าบได้เฮ็ดไฮ่กะเอาไถนี้แทน เป็นอาชีพของลูกหลาน ถ่าเจ้าเฮ็ดไฮ่ ดินกะบ่ดี ไกลกะไกล ซึ่งแนวคิดนี้รัฐบาลยังไม่ได้มาลงรายละเอียดเกี่ยวกับเรื่องนี้ อย่างไรก็ตามโครงการ ทลย.ของลาว กะอยากให้หลุดพ้นความทุกข์ยาก 1) คู่มั่น 2) ประหยัด 3) อดทน เพื่อให้พ้นทุกข์ ซึ่งอันนี้ท้าวแมวเห็นด้วย แต่ว่าก่อนที่จะพ้นทุกต้อง คู่มั่น อดทน แดกก็ต้องทน แต่ถ่าเฮ็ดนำรัฐนำหลวง ต้องเติมเข้ามาอีก คือ 4) สัตย์ซื่อ (เพราะถ่าไม่ซื่อตรงกับหมู่พวก เพื่อนถูก ได้กินเพื่อเดียวแล้วก็แล้ว) แต่ถ่าถ่าคนเราอยู่บนพื้นฐาน คู่มั่น ประหยัด อดทน”

เจ้าหน้าที่แผนกกิจกรรมและป่าไม้ ได้ให้สัมภาษณ์เกี่ยวกับนโยบายการเพิ่มพื้นที่ป่าสีเขียวว่า “นโยบายการเพิ่มพื้นที่ป่าปกคลุมอีกร้อยละ 5 ตามแนวคิดของรองหัวหน้าแผนกกิจกรรมและป่าไม้ คือ ปัจจุบันมีการควบเร่ง และเก็บก่าข้อมูล แล้วส่งเสริมให้มีการเพาะกล้าพันธุ์ไม้ และปลูกสำหรับประชาชนที่มีพื้นดินเหลือจากการใช้ประโยชน์ อย่างอื่น นอกเหนือจากนโยบายของภาครัฐ ส่วนการฝึกอบรมนำใช้จินตนาการและหลักการชุดปิกนิกในการปลูกป่า นอกจากปลูกพืชล้มลุกที่เป็นสินค้าแล้วยังส่งเสริมให้มีการปลูกพืชที่มีอายุยาวนาน ไม้กินหมาก ไม้ประดับ ไม้เศรษฐกิจ ซึ่งแนวทางนี้ประชาชนได้ตอบรับเพื่อนำใช้ (ปฏิบัติ) หลายบุคคล ซึ่งแต่ละครอบครัวจะมีส่วนร่วมของตนเอง 1 เฮกตาร์ขึ้นไป เป็นจำนวน 200 ครอบครัว ซึ่งมีการตอบรับเพื่อเข้าร่วมโครงการนี้ก็เท่ากับว่าประชาชนได้รับการแบ่งดินเพิ่มขึ้นอีกคนละ 1 เฮกตาร์ ซึ่งผลผลิตที่เกิดจากป่าในพื้นที่ดังกล่าวสามารถนำไปขายได้ทุกอย่าง อาทิ ถากเปลือกขาย ใบ ต้น ดังนั้น ภาครัฐจึงได้ออกกฎหมายป่าไม้วว่า หากบุคคลหรือประชาชนที่มีดิน 1 เฮกตาร์ และทำการปลูกป่า จะได้รับการยกเว้นไม่ต้องเสียภาษีที่ดิน ทั้งนี้จะต้องนำพื้นที่ที่จะปลูกป่าดังกล่าวไปขึ้นทะเบียนขออนุญาตกับแผนกกิจกรรม - ป่าไม้ และได้รับใบอนุญาตในการปลูกป่าและทำกิจกรรมในพื้นที่ดิน จากนั้นนำใบอนุญาตนี้ไปต่อรองเมื่อถึงเวลาที่จะต้องเสียภาษีอากรที่ดิน ซึ่งใบอนุญาตมีระยะเวลายาวนานไม่มีที่สิ้นสุดจนกว่าเจ้าของที่ดินจะทำการตัดสวนป่าของตนเอง และเมื่อถึงเวลาที่จะต้องตัดขายไม้ในพื้นที่ป่านั้นก็ได้บุริมสิทธิ์อีกต่อหนึ่ง โดยไม่ต้องเสียค่าธรรมเนียมในการตัดเพื่อขาย เพราะถือว่าเป็นการขาย เป็นการตัดเพื่อนำทรัพย์สินมาสร้าง มาสรรค มาพัฒนาและสร้างบ้านแปงเมืองให้เจริญ ค่าบูรณะ ค่าเสียภาษี

ไม่มี และไม่กีดกันว่าจะนำส่งไปขายให้กับประเทศใด ขอให้เจ้าเอาไปขาย บ่ได้ห้าม รัฐบาลจะออกใบอนุญาตให้” ต่อคำถามที่ว่า การที่รัฐบาลไม่เก็บภาษี และไม่สนใจว่าประชาชนจะส่งไปขายที่ใดนั้น ประเทศชาติได้อะไรจากการให้มันนโยบายแบบนี้ นั่นคือเป็นการส่งเสริมให้ประชาชนมีรายรับ ให้ประชาชนหลุดพ้นจากความทุกข์ยากให้ได้พอประชาชนมีรายรับ นอกจากเศรษฐกิจพอเพียงแล้วที่เหลือกินเหลือใช้ยังนำมาเป็นสินค้าเพื่อขายเอารายรับได้ด้วย ส่วนใหญ่ประชาชนก็จะปลูกไม้เศรษฐกิจเพราะรู้ว่าขายได้เมื่อมันเติบโตใหญ่ขึ้น กระถินณรงค์ กระถินเทพา เพราะมีแหล่งรับหรือตลาดที่จะทำการซื้อขาย และก็โรงงานที่ถูกกฎหมายที่ยังไม่ได้ปิดกิจการ ซึ่งสามารถรับซื้อได้ปีละ 300,000 ตัน

ปัจจุบันพบว่านโยบายที่สั่งการมาที่แขวง และนำไปยังเขตเมืองนั้นมีการปกป้องรักษาหลายชั้น ประชาชนมีส่วนร่วมในการปกป้องรักษาและเป็นเจ้าการในการนำใช้ต้นไม้ในพื้นที่ป่าคุ้มครองที่รัฐบาลได้กำหนดขอบเขตให้เป็นพื้นที่กลางของหมู่บ้าน และนโยบายของภาครัฐ ถือว่ามีส่วนร่วมในการพัฒนาให้ประชาชนหลุดพ้นจากความทุกข์ยาก และโครงการส่งเสริมของภาครัฐเกี่ยวกับป่าไม้ที่ไม่ประสบความสำเร็จ คือ 1) โครงการปรับปรุงยกสูงสมรรถภาพในการผลิต ด้านความรู้ ด้านการรับรู้ ความกระตือรือร้นของประชาชนยังมี กะเจ้าบ่ทันรับได้ปานได้ ทางด้านทฤษฎี ทางด้านวิชาการ แล้วมีโครงการออกสฟาร์ม ที่ยกเอาบ้านที่เป็นตัวแบบเท่านั้น แต่ยังไม่เข้าถึงประชาชนเท่าที่ควร มีแต่ภาคทฤษฎี ยังไม่นำพาด้านการถอดบทเรียน บ่ได้เห็นตัวจริง บ่ได้เห็นตัวจริง บัดเวลาโครงการกลับไปแล้วค่อยรู้ว่าบ่ได้รับผล 2) นิติกรรมด้านระเบียบกฎหมาย และบทบัญญัติ ตัวอย่างว่าโครงการส่งเสริมการเลี้ยงสัตว์ กะให้กะเจ้าแค่ 2 - 3 ตัว แล้วพอโครงการมาอีกปีหน้าก็เอาสัตว์ไปให้ครอบครัวอื่น นิติกรรมดังกล่าวนั้น ส่วนหลายเจ้าของประเทศที่นำโครงการมาเห็นเห็นตัวเองบ่ได้ให้นักวิชาการของเขาเข้าไปมีส่วนร่วมปานได้ จึงเห็นให้บ่ได้รับประสิทธิผลปานได้ และ 3) โครงการฟิอาร์ทแอล เป็นโครงการที่กระเจ้านำพาเห็นดีเห็นชอบด้วยตัวอย่างเลี้ยงสัตว์ เลี้ยงแบ นับตั้งแต่การให้อาหาร การสร้างคอก มีกองทุน และครอบครัวได้เด่นกว่าหมู่กะสิได้นำใช้เงิน 100,000 กีบ ซึ่งถือเป็นการถอดบทเรียนที่ให้ประสิทธิผลต่อการช่วยเหลือเป็นอย่างดี ถือว่ากะเจ้าได้รับบทเรียนและนำใช้สิ่งที่ได้รับมาแล้วได้ผลดี และจะนำไปสู่การถอดถอนบทเรียนของครัวเรือน และตัวอย่างโครงการที่มีประสิทธิผล ตอนนีตัวข้าพเจ้าเองได้ปลูกหญ้าเนเปียสำหรับให้วัวกิน พอประชาชนเห็นผลก็ “ร้องโอ้” เห็นว่าได้ผลแล้ว บัดนี้เขาจะปลูกเอง ชะน้อยกะเป็นธุระหาแนวพันธุ์มาให้เขาปลูก โดยในปี พ.ศ. 2563 (ค.ศ. 2020) นโยบายต้องการพื้นที่ป่าปกคลุมร้อยละ 75 ทั่ว

ประเทศ ซึ่งก็อาจจะส่งผลต่อการทำมาหากินแต่ก็บ่หลาย มีแต่จะได้รับผลประโยชน์ ส่งเสริมการปลูก การเลี้ยง เมื่อป่าเขียวประชาชนก็มีรายรับเพิ่ม และมีโรงงานรองรับ ผลผลิตที่จะได้นำ มีที่ขาย และเพื่อตัดแล้วก็จะสามารถปลูกสำรองได้

สำหรับนโยบายที่เห็นผลอย่างดีคือ รัฐบาลได้จัดสรรบ้านน้อยโฮมบ้านใหญ่ เดิมเมืองเซโปน มี 183 บ้าน ปัจจุบันนี้รวมเข้าหากันเหลือเพียงแค่ 88 บ้าน โยกย้ายเข้ามา โฮม จัดสรรภูมิสำเนาใหม่ สำหรับพวกที่ย้ายจากบนเขาลงมาก็ยังย้อนกลับขึ้นไปหาอยู่หากินในถิ่นฐานเดิมของตัวเอง แต่ไม่สามารถเข้าไปตัดไม้ ตัดสมุนไพร (โค่น) ไม่ได้ เพราะเรามีเจ้าหน้าที่เฝ้าเวรยามอยู่ตลอดเวลา แล้วการรวมบ้านนั้น พวกเราก็พยายามพัฒนาให้เกิดความสะดวก อาทิ เส้นทางสุกสาลา ไฟฟ้า ตะกั่วก็มี มันก็ค่อยพัฒนาขึ้น ถ้ามีไฟมันก็สว่าง การห้ามประชาชนบ่ให้เข้าป่า บ่ให้ทำมาหากินในป่า บ่สามารถห้ามคนบ่ให้เข้าไปยุ่งเกี่ยว หรือทำมาหากินในป่าได้คนเราอยู่กับมาตั้งแต่เมื่อเกิด จนสอดมือตาย ตายแล้วก็ต้องเอาฟันไปเผา ซึ่งอันนี้เป็นวัฒนธรรมหนึ่งของประชาชน ฉะนั้นภาครัฐอย่างพวกเขา เลยมาประชุมร่วมกันว่า เป็นไปได้ที่จะบ่ให้ประชาชนเข้าป่า มันเป็นอาชีพ มันเป็นวัฒนธรรมในการทำมาหากินของเขา

ส่วนแนวทางการพัฒนาในความคิดท้าวแมว “อยากให้เวลาลูกหลานใหญ่มาทำการผลิต ปลูกต้นไม้ ต้นดอกทดแทน 1. มันสะดวกเวลาหายใจ ถ้ามันแปนหมด หายใจบ่ได้แล้ว เคยไปอบรมที่สะพานนอนตามโรงแรม หายใจลำบากอยู่ยาก มีแต่แอร์เย็นหมดมืออยู่นี่เฮาอยู่กับอากาศสด ลมหนีเย็นหมดมือ แอร์กะเย็นอยู่ แต่ว่ามันเฮ็ดเอา บ่คืออากาศสด จึงอยากให้ปลูกทดแทน หากว่าปลูกแล้วมันใหญ่เฮากะขายเอาเงิน สมมติว่าเงินปลูกโรงงานไม้วิคหนี เฮากะขายได้ แต่ปัจจุบันก็มีลักลอบโดยมีการตรวจสอบของเจ้าหน้าที่ พบว่า ในโรงงานเงินไม้ธรรมชาติที่ประชาชนลักลอบตัดเอาไปขายให้เงิน อันนี้ต้องจับก็มีการโต้เถียงว่า ไม้ที่เอามาขายพวกชาวบ้านก็จะได้เงินไปพัฒนาหมู่บ้าน และคุณภาพชีวิตของตนเอง ทางฝ่ายเจ้าหน้าที่ก็เถียงว่า มันเป็นไม้ที่รัฐบาลไม่ได้อนุญาตให้ตัด หรือซื้อขายกัน เขาอาศัยเงิน และใช้มือประชาชนในการตัดไม้ เพราะว่าประชาชนยากจน มันเลยถือโอกาสเป็นเครื่องมือ และใช้เงินเป็นตัวล่อ เมืองนี้เด็ดสุด วิวตายน้ำเซบั้งเหียนเพราะโรงงานปล่อยน้ำเสียลงแม่น้ำ”

3.6 สรุป

ลักษณะของป่าชุมชนและผลกระทบต่อการดำรงชีวิตของชุมชนในอดีต ป่าไม้ในอดีต ของ สปป. ลาว เต็มไปด้วยทรัพยากรธรรมชาติที่ล้ำค่า มีชีวนานาพันธุ์หลายชนิด และป่าไม้เป็นทรัพยากรที่มีคุณค่าต่อมวลมนุษยชาติทั้งประโยชน์ทางตรงและประโยชน์ทางอ้อมประโยชน์ทางตรงของมนุษย์ คือ การนำมาใช้เป็นปัจจัย 4 ได้แก่ อาหาร เครื่องนุ่งห่ม ที่อยู่อาศัย และยารักษาโรค สิ่งเหล่านี้มีความสำคัญและเป็นสิ่งจำเป็นพื้นฐานสำหรับชีวิตมนุษย์ในการดำรงชีวิตสำหรับประโยชน์ทางอ้อม ได้แก่ การป้องกัน การพังทลายของดิน ตลอดจนการอนุรักษ์สิ่งแวดล้อม ดังนั้นป่าไม้จึงก่อให้เกิดคุณค่าต่อมวลมนุษยชาติ โดยเฉพาะอย่างยิ่งคุณค่าทางด้านเศรษฐกิจอย่างประเมินค่ามิได้และยังมีประโยชน์ในด้านการรักษาสุขภาพแวดล้อมด้วย ในปี พ.ศ. 2534 นายกรัฐมนตรีได้ออกคำสั่ง เลขที่ 67/นย พ.ศ. 2534 ว่าด้วยการยุติการขุดค้นไม้ทั่วประเทศ (การตัดไม้) และยกเลิกธุรกิจวิสาหกิจป่าไม้ การสัญญาขายไม้ และการขายไม้ โดยรัฐบาลได้มอบหมายให้กระทรวงกลาโหมและป่าไม้ หมายตราบการเพื่อการคุ้มครองป่าไม้ การตัดไม้ การปรุงแต่งไม้ (การแปรรูป) และการค้าขายไม้ รัฐบาลได้ออกคำสั่งเกี่ยวกับการคุ้มครองป่าไม้ การสัมปทานป่า และธุรกิจป่าไม้ ซึ่งเป็นไปตามนโยบายการคุ้มครองป่าไม้โดยประเมินตามสภาพที่เป็นจริงของพื้นที่ป่า และให้มีการต่อสัญญาการสัมปทาน และธุรกิจป่าไม้กับคู่สัญญาเป็นรายปี นอกจากนี้ยังมอบหมายให้แขวงจัดตั้ง และกำหนดวิธีการในการปฏิบัติในเรื่องแผนงานการปลูกต้นไม้ และแผนการตัดต้นไม้ ทั้งนี้การจัดตั้งกฎระเบียบต่าง ๆ เพื่อนำไปสู่การปฏิบัติตามแนวทางของรัฐบาล

ลักษณะของป่าชุมชนและผลกระทบต่อการดำรงชีวิตของชุมชนในช่วงสงครามอินโดจีน พบว่า สงครามมีผลกระทบต่อวิถีชีวิต และความเป็นอยู่ของประชาชนเมืองเซโปน โดยเฉพาะการบุกเบิกและการถากถางเพื่อพัฒนาทำไร่ ทำสวน และผืนแผ่นดินที่ทำกรบุกเบิกนั้นเต็มไปด้วย “ลูกบอม” ที่ยังหลงเหลือ ที่ตกค้างอยู่ตามสถานที่ต่าง ๆ และยังไม่ระเบิดจากความรู้เท่าไม่ถึงการณ์ในการบุกเบิกเพื่อทำให้กินก่อให้เกิดความเสียหายต่อชีวิตและทรัพย์สินของราษฎร “เสียหายหลาย” ซึ่งเมืองเซโปนถือเป็นเมือง “ทุกข์ยาก” ในแขวงสะหวันนะเขต นอกจากนี้ยังมีเมืองอื่นอีก ได้แก่ เมืองอาดสะพังทอง เมืองนอง และเมืองพิน ดังนั้นรัฐบาลจึงมีนโยบายทำให้เมืองเซโปนซึ่งเป็น 1 ใน 4 เมืองเป็นเมือง “พ้นทุกข์” ซึ่งการพัฒนาที่มีอยู่เรื่อยมาตลอดระยะเวลาหลายปี ทำให้เมืองอาดสะพังทอง และเมืองพิน หลุดพ้นจากความทุกข์ยาก เหลือแต่เพียงเมืองนอง และเมืองเซ

ไปน ทั้งนี้เงื่อนไขของการ “หลุดพ้น” ประกอบไปด้วย 5 ประการ คือ มีบ้านเรือนอยู่ถาวร มีสุขอนามัย มีเงินใช้จ่ายในยามเจ็บป่วยและเพื่อการศึกษาของบุตรหลาน มีข้าวไว้ในเล้ากิน “กุ่มปี” (ตลอดทั้งปี) และมีสาธารณูปโภคพื้นฐาน อาทิ เส้นทางสัญจร โรงเรียน น้ำใช้ ไฟฟ้า สุขศาลา (สถานีอนามัย) เป็นต้น

ลักษณะของป่าชุมชนและผลกระทบต่อการค้ารังชีวิตของชุมชนในช่วงเปิดประเทศและการสัมปทานป่าไม้ ในช่วงระยะเวลาดังกล่าวนี้อาจกล่าวได้ว่า รัฐบาลมีความจำเป็นที่จะต้องใช้งบประมาณจำนวนมากในการฟื้นฟู และพัฒนาบ้านเมืองหลังจากเสร็จสิ้นสงครามอินโดจีน จึงได้มีนโยบายการสร้างมูลค่าจากทรัพยากรธรรมชาติทุกประเภทที่ สปป.ลาว มีอยู่ในประเทศ โดยเฉพาะอย่างยิ่งทรัพยากรป่าไม้

การเปิดสัมปทานป่าไม้ ระหว่างปี พ.ศ. 2545 - 2547 (ค.ศ. 2002 - 2004) มีวัตถุประสงค์หลักเพื่อต้องการที่จะใช้ทรัพยากรป่าไม้เป็นต้นทุนในการพัฒนาประเทศชาติ ภายหลังจากสงคราม ดังนั้น รัฐบาลจึงให้มีการสัมปทานของบริษัทและทุนข้ามชาติจากหลายประเทศ อาทิ สาธารณรัฐสังคมนิยมเวียดนาม อย่างไรก็ตามภายใต้กรอบนโยบายการฟื้นฟูประเทศทางด้านโครงสร้างพื้นฐาน สังคม เศรษฐกิจ อาชีพ และวิถีชีวิตของประชาชนด้วย นโยบายการสัมปทานป่ากลับทำให้เกิดผลเสียในระยะยาว เนื่องจากป่าไม้ถูกทำลายไปเป็นจำนวนมาก ต้นไม้ขนาดใหญ่ ไม้เศรษฐกิจที่มีราคาหมดไปจากวงจรการใช้ประโยชน์ พื้นฐานของชาวบ้าน อาทิ ขาดแคลนไม้ในการสร้างบ้านเรือน ที่พักอาศัย หรือแม้แต่ป่าเองก็สูญเสียความสมดุล ความสมบูรณ์ของระบบนิเวศ และความหลากหลายทางด้านชีวภาพ ดังนั้น รัฐบาลจึงได้กำหนดมาตรการเกี่ยวกับการสัมปทานป่าไม้ ดังนี้

1. ทิศทางการรักษา ปรับปรุง บูรณะและเพิ่มพลังทางชีววิทยาของป่าไม้ โดยเฉพาะการปรับปรุงระบบการคุ้มครองและปกป้องรักษาป่าไม้ที่มีอยู่ในปัจจุบัน โดยการนำไม้ไปใช้ประโยชน์อย่างสมเหตุ สมผลโดยเฉพาะเพื่อปรับปรุงคุณภาพประโยชน์ทางด้านเศรษฐกิจของทรัพยากรป่าไม้ และต้องฟื้นฟูและขยายพื้นที่ป่าไม้รวมทั้งการแก้ปัญหาความต้องการด้านอาหาร ระบบการผลิตสินค้า และการสร้างกิจกรรมถาวรสำหรับประชาชนที่ดำรงชีวิตในเขตภูเขา

2. นโยบายของรัฐบาลสาธารณรัฐประชาธิปไตยประชาชนลาว ได้วางแผนการปฏิบัติตามเป้าหมาย และจุดประสงค์ของนโยบายป่าไม้ให้บรรลุผลสำเร็จเป็นรูปธรรม โดยเรียกร้องให้ดำเนินการกับสิ่งท้าทายอันสำคัญอยู่ในด้านนโยบาย ดังนี้ 1) กำหนดนโยบายแห่งชาติเกี่ยวกับการนำใช้ที่ดินและการวางแผนใช้ประโยชน์ที่ดินแบบยั่งยืนใน

ระดับมหภาค และในระดับการปฏิบัติ 2) การปรับปรุง การรักษาทรัพยากรธรรมชาติ ระดับหมู่บ้านเพื่อลดความยากจนลง 3) การประยุกต์ใช้รูปแบบที่มีลักษณะทาง วิทยาศาสตร์และสามารถเชื่อถือได้ในการกำหนดการอนุญาตการตัดไม้และของป่าไม้ผลิต ธรรมชาติที่ยั่งยืน 4) การควบคุมการตัดต้นไม้และการส่งไม้ การส่งของป่าออก ต่างประเทศให้เข้าสู่ระเบียบ หลักการและระบบแบบยั่งยืน การส่งเสริมการปลูกไม้และ ของป่าโดยทุกคนเข้ามามีส่วนร่วมของประชาชนทุกคน 5) การปรับปรุงคุณภาพการผลิต ของอุตสาหกรรมการปลูกไม้ โดยใช้ระเบียบต่าง ๆ ในนั้น รวมทั้งการทำให้ความ ต้องการในการปลูกแต่งสมดุลกับความสามารถในการตอบสนองแบบยั่งยืนของป่าไม้และ เพิ่มการปลูกไม้สำเร็จรูปให้มากขึ้น (การแปรรูปไม้) 6) การส่งเสริมการปลูกไม้และ การคุ้มครองสวนปลูกไม้โดยการกำหนดเป้าหมายผู้ลงทุน และการตลาดให้ละเอียด ละเอียดกันก็พัฒนาแผนการลงทุนปลูกไม้ เพื่อการปรับปรุงพื้นฐานให้แก่การสนองไม้ และการสร้างรายรับให้แก่เกษตรกร 7) การป้องกันการกระทำหรือกิจกรรมต่าง ๆ ที่เป็น การบุกรุกทรัพยากรป่าไม้ ซึ่งทำให้ความหลากหลายทางชีวภาพเสื่อมโทรมลงโดยการ บังคับใช้กฎหมายและระเบียบการอย่างเข้มงวด สร้างความสามารถและการมีส่วนร่วมของ ประชาชนในการคุ้มครองป่าไม้และทรัพยากรป่าไม้ และ 8) การกำหนดขอบเขตเป้าหมาย ที่จะดำเนินการปิดป่าธรรมชาติในนี้รวมทั้งเขตที่ปิดป่าแบบถาวร คือ เขตยุทธศาสตร์ ป้องกันชาติและเขตที่เป็นต้นน้ำลำธารหรืออ่างและเขตที่จะปิดป่าแบบชั่วคราว คือ เขตที่มี การถากถางป่าทำไร่มาหลายปีแล้ว เขตที่ยังไม่ทันได้จัดสรรแบบยั่งยืนและเขตที่มีการตัด ไม้มากเกินไปเกินความสามารถในการตอบสนองของป่าไม้

3. หลักการของรัฐบาลสาธารณรัฐประชาธิปไตยประชาชนลาว ถือว่าเป็น ศูนย์กลางของการคุ้มครองของแผนงานที่เกี่ยวข้องในการปฏิบัติตามนโยบายและแผนงาน ต่าง ๆ ที่ได้กำหนดเอาไว้มีดังนี้ 1) สร้างให้สำเร็จและปรับปรุงกฎ ระเบียบเกี่ยวกับการ คุ้มครองป่าไม้ กำหนดความรับผิดชอบของทุกองค์การมีส่วนร่วมและมีมาตรฐาน มีความโปร่งใสสำหรับการตัดสินใจปัญหา 2) ปรับปรุงประสิทธิภาพของแผนงานที่เกี่ยวข้อง และสร้างความเข้มแข็งในการแข่งขันในระดับสากลโดยผ่านมาตรฐานทางการตลาด 3) ทำให้สำเร็จกระบวนการกระจายลงสู่ท้องถิ่นแบ่งความรับผิดชอบให้ท้องถิ่น หรือระบบ การวางแผนและการจัดตั้งปฏิบัติแต่ขึ้นล่างขึ้นไปและเสริมสร้างความเข้มแข็งในระดับ ท้องถิ่น 4) เพิ่มการสร้างรายได้และแบ่งปันผลประโยชน์อย่างเหมาะสมด้วยการนำใช้กลไก ผลักดันและการประดิษฐ์สร้างใหม่ 5) การร่วมมือกับสากลอย่างมีประสิทธิภาพ

ลักษณะของป่าขมิ้นและผลกระทบต่อการค้ารังชีวิตของชุมชนในช่วงปิด
 สัมปทาน ป่าไม้ การปิดสัมปทานป่าไม้ มีสาเหตุหลักมาจากสภาพป่าไม้ ปริมาณ และ
 จำนวนของป่าไม้ รวมถึงพื้นที่สีเขียวของประเทศลดลงอย่างน่าวิตก เพราะไม่เพียงแต่มีการ
 ตัดไม้ในพื้นที่สัมปทานเท่านั้น แต่หากยังมีประชาชนไปลักลอบตัดไม้เพื่อนำมาขายให้แก่
 พ่อค้าที่มาจางวาน หรือเป็นไปตามออเดอร์ของโรงเลื่อยที่ไม่ได้มาตรฐานซึ่งเกิดขึ้นเป็น
 จำนวนมาก โดยที่หน่วยงานภาครัฐไม่สามารถควบคุมและตรวจสอบได้อย่างรอบคอบ
 จึงทำให้เกิดการทำลายพื้นที่ป่าอย่างมากมาย และรวดเร็ว กระทั่งในปี พ.ศ. 2534 (ค.ศ.
 1991) นายกรัฐมนตรี สาธารณรัฐประชาธิปไตยประชาชนลาว ได้ออกคำสั่งฉบับเลขที่ 67/
 นย. ปี พ.ศ. 2534 (ค.ศ. 1991) ว่าด้วยการยุติการขุดค้นไม้ (การตัดไม้) ทั่วประเทศ และ
 ยกเลิกรัฐวิสาหกิจป่าไม้ สัญญาค้าขายไม้ และการค้าขายไม้ของรัฐบาล กฎหมายป่าไม้
 ปี พ.ศ. 2539 (ค.ศ. 1996) นายกรัฐมนตรี สาธารณรัฐประชาธิปไตยประชาชนลาว ได้ออก
 คำสั่งฉบับเลขที่ 01/96 สพข. 11/10/1996 ได้ระบุไว้ในมาตรา 4 ว่าด้วยที่ดินป่าไม้ที่มีป่าไม้
 หรือไม่มีป่าไม้ปกคลุมซึ่งรัฐได้กำหนดให้เป็นที่ดินป่าไม้ และป่าไม้ธรรมชาติและที่ดินป่าไม้
 เป็นกรรมสิทธิ์ของการคุ้มครองป่าไม้ ซึ่งรัฐเป็นตัวแทนในการแบ่งปันการชมใช้กับบุคคล
 การนำใช้ต้นไม้ ป่าไม้ธรรมชาติและที่ดินป่าไม้ที่ใดที่หนึ่งต้องได้รับอนุญาตจากองค์กร
 ที่เกี่ยวข้องและรัฐ สาธารณรัฐประชาธิปไตยประชาชนลาวได้มีการส่งเสริมบุคคล การปก
 ปกรักษาและการขยายป่าไม้ พื้นฟู ป่าไม้ด้วยการวางนโยบาย ระเบียบการและมาตรการ
 ต่าง ๆ การคุ้มครองป่าไม้ ประกอบด้วย การสำรวจ การจัดสรรป่า การเก็บข้อมูลหรือสถิติ
 ป่าไม้ การขึ้นบัญชี การจัดแบ่งประเภทของป่า การกำเนิดขอบเขตป่าไม้และที่ดินป่าไม้
 การขึ้นแผนกำหนดการนำไปสู่การปฏิบัติ การวางระเบียบการ การแบ่งปันการนำใช้ป่าไม้
 และที่ดินป่าไม้และการขึ้นทางด้านวิชาการ

รัฐบาลได้ออกคำสั่งเกี่ยวกับการคุ้มครองป่าไม้ การสัมปทานป่า และธุรกิจ
 ป่าไม้ ซึ่งเป็นไปตามนโยบายการคุ้มครองป่าไม้โดยประเมินตามสภาพที่เป็นจริงของพื้นที่
 ป่า และให้มีการต่อสัญญาการสัมปทาน และธุรกิจป่าไม้กับคู่สัญญาเป็นรายปี ทำให้
 ทรัพยากรป่าไม้ลดลง โดยในปี พ.ศ. 2518 รัฐบาลลงมติฉบับเลขที่ 74/นย. พ.ศ. 2522
 ว่าด้วยการปกปักรักษาป่าไม้ ปี พ.ศ. 2532 ได้มีข้อตกลงของกองทุนสภารัฐมนตรี
 เลขที่ 117 ว่าด้วยการคุ้มครองและการใช้ประโยชน์จากการใช้ที่ดินและใช้ป่าไม้ในพื้นที่ป่า
 ผลิต (ป่าขมิ้น) เท่านั้น โดยจะต้องผ่านการสำรวจอย่างถูกต้องจากภาครัฐเสียก่อนและ
 กำหนดให้มีข้อเสนอสภาพทั่วไปเกี่ยวกับผลกระทบต่าง ๆ ที่จะเกิดขึ้นจากการใช้ประโยชน์

ดังกล่าว เพื่อเสนอกระทรวงกลาโหมและป่าไม้ และกรมป่าไม้ยังได้กำหนดทิศทางการบริหารจัดการ ป่าไม้ 3 ประการคือ การอนุรักษ์และฟื้นฟู การปรับปรุงและการใช้พลังงานทางชีววิทยา และการใช้ประโยชน์จากป่าไม้อย่างมีประสิทธิภาพสูงสุด โดยเฉพาะได้ให้ความสำคัญกับการปรับปรุงคุณภาพประโยชน์ทางด้านเศรษฐกิจของทรัพยากรป่าไม้และการฟื้นฟู การปกป้องรักษา การขยายป่าไม้

ลักษณะของป่าชุมชนใช้และผลกระทบต่อชีวิตของชุมชนในช่วงเวลาปัจจุบัน สาธารณรัฐประชาธิปไตยประชาชนลาว ได้วางยุทธศาสตร์การพัฒนากลุ่มกรรมและป่าไม้ใน พ.ศ. 2563 โดยระบุว่า สิทธิเสรีภาพของชุมชนมีบทบาทสำคัญในการจัดการทรัพยากรธรรมชาติและสิ่งแวดล้อมของชุมชน ให้ชุมชนเข้ามามีส่วนร่วมในกระบวนการตัดสินใจการบริหารจัดการทรัพยากรป่าไม้ รวมไปถึงทรัพยากรธรรมชาติอื่น ๆ ที่เป็นประโยชน์และส่งผลกระทบต่อชีวิตความเป็นอยู่ของชุมชนบ้านลาดห่อ ความมั่นคงทางเศรษฐกิจ สังคมและการเมืองเพื่อแก้ไขปัญหาความยากจน เพื่อต้องการให้ป่าไม้รอดพ้นจากการถูกทำลาย เพื่อให้ป่าไม้ทำหน้าที่เป็นแหล่งน้ำ แหล่งยา อาหารและความหลากหลายทางชีวภาพให้กับสังคมอย่างยั่งยืน จากสภาพปัญหาการลดลงของพื้นที่ป่าไม้ทั้งในระดับประเทศ ระดับแขวง ระดับเมือง ระดับชุมชน เกิดจากสาเหตุสำคัญหลายประการและมีปัจจัยคล้ายคลึงกันไม่ว่าจะอยู่ระดับพื้นที่ใดก็ส่งผลกระทบต่อชุมชน ทั้งทางตรงและทางอ้อมมากน้อยแตกต่างกันไปตามเหตุแห่งปัจจัยการเกิดปัญหา แม้จะมี ผู้มีส่วนเกี่ยวข้องจากหลายภาคส่วนทั้งภาครัฐ ภาคเอกชน ภาคประชาชนแสดงเจตจำนงเข้าไปดำเนินการอนุรักษ์และการฟื้นฟูป่า เพื่อต้องการให้ป่าไม้รอดพ้นจากการถูกทำลาย เพื่อให้ป่าไม้ทำหน้าที่เป็นแหล่งน้ำ แหล่งยา อาหารและความหลากหลายทางชีวภาพให้กับสังคมอย่างยั่งยืน ที่ตามกระทรวงกลาโหมและป่าไม้ ได้ประกาศเป็นนโยบายด้านป่า คือ การยกระดับการปกคลุมของป่าไม้ให้ได้ร้อยละ 65 การอนุรักษ์และฟื้นฟูทรัพยากรธรรมชาติ 3,900,000 เฮกตาร์ และการปลูกป่า 200,000 เฮกตาร์ โดยทำการแบ่งป่าออกเป็น 3 ส่วน คือ

1) ที่ดินหวงห้ามของแขวง เป็นเขตหวงห้ามเด็ดขาด เป็นป่าไม้ที่อาศัยหากินและขยายพันธุ์ของสัตว์และพืชพันธุ์หลากหลายไม่อนุญาตให้ดำเนินการจากป่าไม้ เก็บกู้ผลิตผลป่าไม้ ส่วนเขตคุ้มครองการนำใช้ในเขตป่าไม้ที่อยู่ติดกับที่ใกล้เคียงกับเขตหวงห้ามเด็ดขาด เขตนี้ต้องได้ปกป้องรักษาเขตหวงห้ามเด็ดขาด แต่อนุญาตให้ประชาชนนำใช้ไม้และผลิตผลป่าไม้ตามระเบียบการและแผนการจัดสรร นอกจากนี้เขตเชื่อมต่อกับเขตป่าไม้

ที่เชื่อมระหว่างป่าสงวนด้วยกันหรือระหว่างป่าประเภทอื่น ซึ่งกำหนดเพื่อปกป้องรักษาทางเดินการหากินของสัตว์ป่าชนิดนี้ ไม้อนุญาตให้ตัดต้นไม้ ดำเนินการป่าไม้หรือกิจการอื่นที่เป็นการขัดขวางหรือทำลายทางเดินของสัตว์ และเขตกันชน เขตป่าไม้แหล่งน้ำหรือที่ดินประเภทอื่น ๆ อยู่บริเวณป่าในรัศมี 100 - 500 เมตรที่กำหนดและจัดสรรไว้เพื่อป้องกันการบุกรุกทำลายป่า

2) เป็นพื้นที่ในการสัมปทาน ผู้ได้รับอนุญาตให้นำใช้ป่ามีพันธะในการนำใช้ป่าให้ถูกต้องตามการได้รับอนุญาตและสอดคล้องกับแผนการจัดสรรป่าและระเบียบกฎหมายที่เกี่ยวข้อง พื้นที่ป่า ปกป้องรักษาและพัฒนาป่าให้มีความอุดมสมบูรณ์และยั่งยืน รวมถึงการปกป้องรักษาสิ่งแวดล้อม ต้นน้ำ แหล่งน้ำ เครื่องป่าของดง สัตว์น้ำ และสัตว์ป่าในเขตป่า มีการประสานสมทบและให้ความร่วมมือกับหน่วยงานที่เกี่ยวข้อง นอกจากนี้ยังต้องเป็นผู้ดำเนินการเข้าร่วมหรือประกอบส่วน (เข้าร่วม) ในการป้องกันและสกัดกั้น การทำลายป่า ไม้ ไฟไหม้ป่า การลักลอบตัดไม้ (ขุดค้นไม้) เครื่องป่าของดง สัตว์น้ำ และสัตว์ป่าในเขตป่า โดยผู้ประกอบกิจการในเขตป่าต้องได้เสียพันธะและค่าธรรมเนียมตามระเบียบกฎหมาย และต้องได้สมทบทุนในการคุ้มครองและการปกป้องรักษาป่า ซึ่งผู้ประกอบกิจการที่ดำเนินกิจการอยู่ใกล้บริเวณป่าที่ส่งผลกระทบต่อป่าต้องได้สมทบทุนในการคุ้มครอง และการปกป้องรักษาป่า และปฏิบัติพันธะอื่นที่ได้กำหนดไว้ในระเบียบกฎหมาย

3) เป็นพื้นที่ของประชาชน ในการนำใช้ป่าเพื่อสาธารณประโยชน์เป็นการนำใช้การศึกษา ค้นคว้าทดลองเป็นสถานที่พักผ่อน ท่องเที่ยว ยารักษาโรค ปกป้องรักษาแหล่งน้ำ ชีวชนวนาพันธุ์ สิ่งแวดล้อมธรรมชาติ ประวัติศาสตร์และแหล่งวัฒนธรรมที่เป็นธุรกิจต้องได้รับการอนุญาตจากกระทรวงทรัพยากรธรรมชาติและสิ่งแวดล้อมตามระเบียบกฎหมาย การนำใช้ เพื่อครอบครัวประชาชนที่อาศัยอยู่ในและบริเวณเขตป่าที่มีการปกป้องรักษา พื้นที่ป่าไม้ และเครื่องป่าของดงในเขตป่ามีสิทธินำใช้ป่าไม้และผลผลิตป่าไม้ในเขตที่ได้กำหนดจัดแบ่งให้และตามแผนจัดสรรป่าและระเบียบกฎหมายที่เกี่ยวข้องบทสรุปของป่าไม้ เป็นทรัพยากรที่มีอยู่ในชุมชน ประชาชนในชุมชนและพื้นที่ใกล้เคียงได้ใช้ประโยชน์ ทั้งทางตรงและทางอ้อมโดยเน้นความสอดคล้องกับวิถีชีวิต ความเชื่อและวัฒนธรรม ในท้องถิ่น เพื่อให้เกิดประโยชน์ที่ตรงกับความต้องการของประชาชนในชุมชนดำรงชีวิตด้วยการพึ่งพาป่าไม้ บนฐานวัฒนธรรมความเชื่อและภูมิปัญญาที่มีอยู่ในท้องถิ่น เป็นแนวทางที่สำคัญในการจัดการทรัพยากรป่าไม้ของชุมชนในพื้นที่ โดยมีเป้าหมายสูงสุดเพื่อให้ทรัพยากรป่าไม้คงอยู่และประชาชนสามารถใช้ประโยชน์จากป่าไม้และรู้คุณค่าภูมิปัญญา

ท้องถิ่นในการจัดการป่าไม้ในแต่ละพื้นที่จะแตกต่างกันไป ตามสภาพพื้นที่ บริบท และ
วัฒนธรรม

มหาวิทยาลัยราชภัฏสกลนคร