

## บทที่ 3

### วิธีดำเนินการวิจัย

การวิจัยครั้งนี้มีความมุ่งหมายเพื่อพัฒนารูปแบบการดำเนินงานที่มีประสิทธิผลของคณะพัฒนาการศึกษาในระดับหมู่บ้าน สังกัดห้องการศึกษาธิการและกีฬาเมืองไซบัวทอง แขวงคำม่วน สาธารณรัฐประชาธิปไตยประชาชนลาว ดำเนินการ ดังนี้

ระยะที่ 1 การพัฒนารูปแบบการดำเนินงานที่มีประสิทธิผลของคณะพัฒนาการศึกษาในระดับหมู่บ้าน สังกัดห้องการศึกษาธิการและกีฬาเมืองไซบัวทอง แขวงคำม่วน สาธารณรัฐประชาธิปไตยประชาชนลาว ประกอบด้วย

1. ศึกษาแนวคิด ทฤษฎี และเอกสารงานวิจัยที่เกี่ยวข้องและนำมาร่างรูปแบบการดำเนินงานที่มีประสิทธิผลของคณะพัฒนาการศึกษาในระดับหมู่บ้าน (คพศบ)
2. ร่างกรอบแนวคิด รูปแบบการดำเนินงานที่มีประสิทธิผลของคณะพัฒนาการศึกษาในระดับหมู่บ้าน (คพศบ)
3. นำร่างรูปแบบไปให้ผู้เชี่ยวชาญพิจารณา กลุ่มเป้าหมายคือผู้เชี่ยวชาญจำนวน 5 คน ซึ่งเลือกแบบเจาะจง

ระยะที่ 2 การตรวจสอบรูปแบบการดำเนินงานที่มีประสิทธิผลของคณะพัฒนาการศึกษาในระดับหมู่บ้าน สังกัดห้องการศึกษาธิการและกีฬาเมืองไซบัวทอง แขวงคำม่วน สาธารณรัฐประชาธิปไตยประชาชนลาว ประกอบด้วย

1. ประชากรและกลุ่มตัวอย่าง
2. เครื่องมือที่ใช้ในการวิจัย
3. การเก็บรวบรวมข้อมูล
4. การวิเคราะห์ข้อมูล

## ระยะที่ 1 การพัฒนารูปแบบการดำเนินงานที่มีประสิทธิผลของคณะพัฒนาการศึกษาระดับหมู่บ้าน สังกัดห้องการศึกษาธิการและกีฬาเมืองไชบัวทอง แขวงคำม่วน สาธารณรัฐประชาธิปไตยประชาชนลาว

ในขั้นตอนนี้ผู้วิจัย ดำเนินการโดยวิเคราะห์แนวคิด ทฤษฎี และเอกสารงานวิจัยที่เกี่ยวข้อง เกี่ยวกับองค์ประกอบของรูปแบบการดำเนินงานที่มีประสิทธิผล แล้วนำผลการศึกษา และนำไปสัมภาษณ์ผู้ทรงคุณวุฒิเกี่ยวกับรูปแบบการดำเนินงานที่มีประสิทธิผล ซึ่งมีรายละเอียด ดังนี้

### 1. ร่างกรอบแนวคิดการวิจัย โดย

1.1 ศึกษาเอกสาร แนวคิด ทฤษฎี งานวิจัยที่เกี่ยวข้อง เกี่ยวกับการดำเนินงานที่มีประสิทธิผลผู้วิจัยดำเนินการดังนี้

1.1.1 ศึกษาเอกสาร แนวคิด ทฤษฎี และงานวิจัยที่เกี่ยวข้อง โดยทำการวิเคราะห์เอกสาร และงานวิจัยที่เกี่ยวข้องกับการดำเนินงานของคณะ ขอบข่าย การดำเนินการ กระบวนการบริหารงาน และปัจจัยที่ส่งผลต่อการดำเนินการ เพื่อนำข้อมูลดังกล่าว มากำหนดกรอบแนวคิดเบื้องต้นของการวิจัย

1.1.2 กำหนดขอบเขตด้านเนื้อหาที่ได้จากการศึกษาแนวคิด ทฤษฎี และเอกสารงานวิจัยที่เกี่ยวข้อง มาร่างรูปแบบการดำเนินงานที่มีประสิทธิผลของคณะพัฒนาการศึกษาระดับหมู่บ้าน ซึ่งองค์ประกอบของร่างรูปแบบการดำเนินงานที่มีประสิทธิผล ประกอบด้วย

1.1.2.1 ขอบข่ายของการดำเนินงานของสมาชิก คณะพัฒนาการศึกษาระดับหมู่บ้าน ประกอบด้วย

(1) การบริหารจัดการกองทุนการพัฒนาการศึกษาระดับหมู่บ้าน

(2) การรับประกันคุณภาพการเรียน-การสอน

(3) การเลือกวิธีการและกลยุทธ์ในการแก้ปัญหา

(4) การบริหารจัดการความเสี่ยง และการทำงานเป็นทีม

(5) การรณรงค์ให้ชุมชนในการมีส่วนร่วมในการพัฒนา

การศึกษา

(6) การวางแผนพัฒนาการศึกษา

### 1.1.2.2 กระบวนการดำเนินงานของ คณะพัฒนาการศึกษา

ระดับหมู่บ้าน ประกอบด้วย

(1) การแต่งตั้ง และการมีส่วนร่วมของ คณะพัฒนาการศึกษา

ระดับหมู่บ้าน

(2) การกำหนดหน้าที่และบทบาท

(3) การสร้างขีดความสามารถให้กับ คณะพัฒนาการศึกษา

ระดับหมู่บ้าน (คพศบ)

(4) วิธีการเพิ่มประสิทธิภาพในการดำเนินงาน

### 1.1.2.3 ปัจจัยที่ส่งผลต่อการดำเนินงานที่มีประสิทธิผล ประกอบด้วย

(1) ภาวะผู้นำของผู้บริหาร

(2) การพัฒนาบุคลากร

(3) ด้านสภาพทั่วไป/สภาพแวดล้อม

(4) ด้านการมีส่วนร่วมของผู้ปกครองและชุมชน

### 1.1.2.4 ประสิทธิภาพการดำเนินงาน ประกอบด้วย

(1) ความพึงพอใจในการดำเนินงาน

(2) ความโปร่งใสในการดำเนินงาน

(3) การเป็นองค์การแห่งการเรียนรู้

(4) คุณภาพของผู้เรียน

2. นำร่างรูปแบบที่สร้างขึ้นเสนอต่ออาจารย์ที่ปรึกษาวิทยานิพนธ์เพื่อ  
ตรวจสอบ และให้ข้อเสนอแนะ ความเหมาะสมของรูปแบบแล้วนำมาปรับปรุงแก้ไข

3. นำร่างกรอบแนวคิดไปสัมภาษณ์ผู้ทรงคุณวุฒิ จำนวน 5 คน  
ใช้แบบสัมภาษณ์แบบมีโครงสร้าง มีรายละเอียด ดังนี้

3.1 การกำหนดคุณสมบัติผู้ทรงคุณวุฒิ ผู้วิจัยกำหนดคุณสมบัติ  
ผู้ทรงคุณวุฒิ จำนวน 5 คน โดยเลือกแบบเจาะจง ดังนี้

3.1.1 เป็นผู้บริหาร และพัฒนาการศึกษาในระดับแขวง หรือจังหวัด  
มีวุฒิการศึกษาไม่ต่ำกว่าระดับปริญญาโทด้านการศึกษา และมีประสบการณ์การบริหาร  
ไม่ต่ำกว่า 10 ปี จำนวน 3 คน ประกอบด้วย รองหัวหน้าแผนกศึกษาธิการ และกีฬาแขวง  
หัวหน้าแขนงอนุบาล และประถมศึกษาแขวง และนักวิชาการแขนงอนุบาล และ  
ประถมศึกษาแขวง

3.1.2 เป็นผู้บริหารสถานศึกษาขั้นพื้นฐาน มีวุฒิการศึกษาไม่ต่ำกว่าระดับปริญญาโท ทางด้านการบริหารการศึกษา และมีประสบการณ์การบริหารไม่ต่ำกว่า 10 ปี จำนวน 2 คน เป็นหัวหน้าห้องการศึกษา และกีฬาเมืองไชบัวทอง เป็นนักวิชาการด้านศึกษาที่ห้องการศึกษา และกีฬาเมือง

3.2 เครื่องมือที่ใช้ในการวิจัย เครื่องมือที่ใช้ในการวิจัยในครั้งนี้ เป็นแบบสัมภาษณ์แบบมีโครงสร้างที่ผู้วิจัยสร้างขึ้น โดยสัมภาษณ์เกี่ยวกับความคิดเห็นขององค์ประกอบในรูปแบบการดำเนินงานที่มีประสิทธิผลของคณะพัฒนาการศึกษา ระดับหมู่บ้าน ซึ่งมีประเด็นหลักในการสัมภาษณ์ ดังนี้

3.2.1 ขอบข่ายของการดำเนินงานของสมาชิก คณะพัฒนาการศึกษา ระดับหมู่บ้าน ประกอบด้วย

- (1) การบริหารจัดการกองทุนการพัฒนาการศึกษาระดับหมู่บ้าน
- (2) การรับประกันคุณภาพการเรียน-การสอน
- (3) การเลือกวิธีการและกลยุทธ์ในการแก้ปัญหา
- (4) การบริหารจัดการความเสี่ยง และการทำงานเป็นทีม
- (5) การรณรงค์ให้ชุมชนในการมีส่วนร่วมในการพัฒนาการศึกษา
- (6) การวางแผนพัฒนาการศึกษา

3.2.2 กระบวนการดำเนินงานของ คณะพัฒนาการศึกษา ระดับหมู่บ้าน ประกอบด้วย

- (1) การแต่งตั้ง และการมีส่วนร่วมของ คณะพัฒนาการศึกษา

ระดับหมู่บ้าน

- (2) การกำหนดหน้าที่และบทบาท
- (3) การสร้างขีดความสามารถให้กับ คณะพัฒนาการศึกษา

ระดับหมู่บ้าน (คพศบ)

- (4) วิธีการเพิ่มประสิทธิภาพในการดำเนินงาน

3.2.3 ปัจจัยที่ส่งผลต่อการดำเนินงานที่มีประสิทธิผล ประกอบด้วย

- (1) ภาวะผู้นำของผู้บริหาร
- (2) การพัฒนาบุคลากร
- (3) ด้านสภาพทั่วไป/สภาพแวดล้อม
- (4) ด้านการมีส่วนร่วมของผู้ปกครองและชุมชน

3.3 ข้อคิดเห็นเพิ่มเติมอื่นๆ ที่เกี่ยวกับรูปแบบการดำเนินงานที่มีประสิทธิผลของคณะพัฒนาการศึกษาระดับหมู่บ้าน (คพศบ)

3.4 การเก็บรวบรวมข้อมูล ผู้วิจัยรวบรวมข้อมูลด้วยวิธีการสัมภาษณ์ผู้ทรงคุณวุฒิ โดยใช้เครื่องมือที่สร้างขึ้นในการบันทึกการสัมภาษณ์ขอขยายการดำเนินงานที่มีความจำเป็นในการพัฒนาที่ส่งผลต่อการพัฒนารูปแบบให้มีประสิทธิภาพมากขึ้น แล้วนำบทสัมภาษณ์มารวบรวมอย่างเป็นระบบ เพื่อสะดวกต่อการวิเคราะห์ข้อมูลต่อไป

3.5 การวิเคราะห์ข้อมูล ผู้วิจัยนำข้อมูลที่รวบรวมไว้มาวิเคราะห์เชิงเนื้อหาแล้วนำผลที่ได้มาใช้ประกอบการสร้างรูปแบบการดำเนินงานที่ประสิทธิผลของคณะพัฒนาการศึกษาระดับหมู่บ้าน (คพศบ) ต่อไป

## **ระยะที่ 2 การตรวจสอบรูปแบบการดำเนินงานที่มีประสิทธิผลของคณะพัฒนาการศึกษาระดับหมู่บ้าน สังกัดห้องการศึกษาธิการและกีฬาเมืองไชบัวทอง แขวงคำม่วน สาธารณรัฐประชาธิปไตยประชาชนลาว**

### **1. กลุ่มเป้าหมาย**

การตรวจสอบรูปแบบการดำเนินงานที่มีประสิทธิผล ของคณะพัฒนาการศึกษาระดับหมู่บ้าน สังกัดห้องการศึกษาธิการและกีฬาเมืองไชบัวทอง แขวงคำม่วน สาธารณรัฐประชาธิปไตยประชาชนลาว ผู้วิจัยนำรูปแบบที่ได้จากการศึกษาในระยะที่ 1 มาตรวจสอบ โดยการสอบถามแนวคิดเห็นจากกลุ่มเป้าหมายทั้งหมด จำนวน 115 คน

กลุ่มเป้าหมายที่ใช้ในการวิจัยครั้งนี้ ได้แก่ คณะพัฒนาการศึกษาระดับหมู่บ้าน ซึ่งประกอบด้วย ผู้ใหญ่บ้าน หรือนายบ้าน ประธานแนวร่วมบ้าน ผู้อำนวยการโรงเรียนประถม ผู้อำนวยการโรงเรียนโรงเรียนมัธยมศึกษาตอนต้น ตัวแทนจากสหพันธ์แม่บ้าน สมาคมพ่อแม่ผู้ปกครอง ชาวหมู่บ้าน และครูผู้สอน สังกัดห้องการศึกษาธิการและกีฬาเมืองไชบัวทอง แขวงคำม่วน สาธารณรัฐประชาธิปไตยประชาชนลาว ปีการศึกษา 2017 กำหนดขนาดของกลุ่มตัวอย่าง ร้อยละ 46 โดยใช้การสุ่มตัวอย่างแบบเจาะจง (Purposive Sampling) ได้กลุ่มตัวอย่าง จำนวน 38 คณะ จำนวน 115 คน แยกเป็นผู้ใหญ่บ้าน หรือนายบ้าน จำนวน 38 คน ผู้อำนวยการโรงเรียนประถม จำนวน 9 คน ประธานแนวร่วมบ้าน จำนวน 9 คน ตัวแทนจากสหพันธ์แม่บ้าน จำนวน 17 คน สมาคมพ่อแม่ผู้ปกครอง จำนวน 8 คน ชาวหมู่บ้าน จำนวน 16 คน และครูผู้สอน จำนวน 18 คน มีรายละเอียดดังตาราง 2

ตาราง 2 แสดงจำนวนกลุ่มตัวอย่างผู้ใหญ่บ้าน ผู้อำนวยการโรงเรียน ประธานแนวร่วมบ้าน  
สหพันธ์แม่บ้าน ชาวหนุ่มบ้าน สมาคมพ่อแม่ นักเรียน ครูผู้สอน สังกัดห้อง  
การศึกษาศึกษาและการกีฬาเมืองไซบัวทอง แขวงคำม่วน สาธารณรัฐประชาธิปไตย  
ประชาชนลาว

ลำดับ ที่	ชื่อกลุ่ม บ้าน และ ชื่อบ้าน	คณะพัฒนาการศึกษา							
		ผู้ใหญ่ บ้าน	ผู้อำนวยการ โรงเรียน	ประธาน แนวร่วม บ้าน	สหพันธ์ แม่ บ้าน	ชาว หนุ่ม บ้าน	สมาคม พ่อแม่ นัก เรียน	ครู ผู้ สอน	รวม
I	กลุ่มบ้าน ผาโค้ง								
1	ป่าก้วยตง	1	1		1		1		4
2	ป่าก้วยทง	1	1		1		1		4
3	นากะตอม	1			1			1	3
4	นาหลวง	1						1	2
5	ผาโค้ง	1		1		1			3
6	ตอเรือ	1		1		1			3
II	กลุ่มบ้านหนองทาด								
1	สีวิไล	1	1		1				3
2	ผาหอย	1			1		1		3
3	หนองทาด	1						1	2
4	โพนสะหวัน	1		1		1		1	4
5	นาหมากมี	1		1	1	1		1	5
6	นาขาม	1				1			2
7	นาคำจวง	1	1		1	1			4
III	กลุ่มแก้งจอน								
1	นาคำพัน	1	1		1		1		4
2	นาป่าคา	1			1			1	3
3	แก้งจอน	1				1		1	3
4	โคกสะหว่าง	1		1		1			3

ตาราง 2 (ต่อ)

ลำดับ ที่	ชื่อกลุ่ม บ้าน และ ชื่อบ้าน	คณะพัฒนาการศึกษา							
		ผู้ใหญ่ บ้าน	ผู้อำนวยการ โรงเรียน	ประธาน แนวร่วม บ้าน	สหพันธ์ แม่ บ้าน	ชาว หนุ่ม บ้าน	สมาคม พ่อแม่ นัก เรียน	ครู ผู้ สอน	รวม
IV	กลุ่มบ้านนาน้อย								
1	กะแล	1	1		1			1	4
2	นาคอง	1				1			2
3	น่านก	1				1		1	3
4	นาน้อย	1		1					2
5	ชอกทาง	1			1		1		3
V	กลุ่มบ้านนาพ้าว								
1	ดงนาคำ	1	1		1		1		4
2	ผาสะหวา	1							1
3	นาพ้าว	1						1	2
4	โพนนาดี	1				1		1	3
5	ผาขาด	1				1		1	3
6	หนองฝือ	1		1	1		1	1	5
VI	กลุ่มบ้าน น้ำกะปอ								
1	นากระทิง	1		1	1			1	4
2	นาเชียงควน	1	1			1		1	4
3	ท่ากกแดน	1						1	2
4	น้ำกะปอ	1							1
5	นาไม้	1					1		2
6	โพนคำ	1							1
7	ป่าก้วย หนองบอน	1				1			2
8	ป่ากะชะ	1			1	1		1	4
9	แก้งหมื่น	1		1	1	1		1	5
จำนวนรวม		38	9	9	17	16	8	18	115

## 2. เครื่องมือที่ใช้ในงานวิจัย

เครื่องมือที่ใช้ในงานวิจัยครั้งนี้ มีดังนี้

### 2.1 ลักษณะของเครื่องมือ

ลักษณะของเครื่องมือเป็นแบบสอบถาม เพื่อเก็บรวบรวมข้อมูลผู้เกี่ยวข้อง ได้แก่ ผู้ใหญ่บ้าน หรือนายบ้าน ผู้อำนวยการโรงเรียนประถม ตัวแทนจากสหพันธ์แม่บ้าน สมาคมพ่อแม่ักเรียน ชาวหนุ่มบ้าน ผู้อำนวยการโรงเรียน และครูผู้สอน สังกัดห้องการศึกษาธิการและกีฬาเมืองไซบัวทอง แขวงคำม่วน สาธารณรัฐประชาธิปไตยประชาชนลาว เพื่อตรวจสอบความเหมาะสมของรูปแบบการดำเนินงานที่มีประสิทธิผลของ คณะพัฒนาการศึกษาในระดับหมู่บ้าน จำแนกเป็น 2 ตอน ดังนี้

ตอนที่ 1 สถานภาพของผู้ตอบแบบสอบถามจำแนกตามเพศ อายุ วุฒิ การศึกษา และประสบการณ์การทำงาน มีลักษณะเป็นแบบตรวจสอบรายการ (Checklist)

ตอนที่ 2 แบบสอบถามความเหมาะสมของรูปแบบการดำเนินงานที่มี ประสิทธิผลของคณะพัฒนาการศึกษาในระดับหมู่บ้าน สังกัดห้องการศึกษาธิการและกีฬา เมืองไซบัวทอง แขวงคำม่วน สาธารณรัฐประชาธิปไตยประชาชนลาว เป็นแบบสอบถาม แบบมาตรวัดประมาณค่า 5 ระดับ คือ มากที่สุด มาก ปานกลาง น้อย และน้อยที่สุด (นาวิ กฤษทรัพย์, 2553, หน้า 22) ซึ่งมี เกณฑ์การให้คะแนน ดังนี้

5 หมายถึง รูปแบบมีความเหมาะสมอยู่ในระดับมากที่สุด

4 หมายถึง รูปแบบมีความเหมาะสมอยู่ในระดับมาก

3 หมายถึง รูปแบบมีความเหมาะสมอยู่ในระดับปานกลาง

2 หมายถึง รูปแบบมีความเหมาะสมอยู่ในระดับน้อย

1 หมายถึง รูปแบบมีความเหมาะสมอยู่ในระดับน้อยที่สุด

2.2 การสร้างและหาคุณภาพเครื่องมือที่ใช้ในการเก็บรวบรวมข้อมูล ดำเนินการ ดังนี้

2.2.1 สร้างแบบสอบถาม ตอนที่ 1 เกี่ยวกับสถานภาพทั่วไปของ ผู้ตอบ แบบสอบถามจำแนกตามเพศ อายุ วุฒิการศึกษา และประสบการณ์การทำงานเป็น แบบตรวจสอบรายการ (Checklist)

2.2.2 สร้างแบบสอบถาม ตอนที่ 2 เป็นแบบสอบถามแบบชนิด มาตราส่วนประมาณค่า 5 ระดับ (Rating scale) โดยสร้างข้อคำถามในแต่ละองค์ประกอบ ตามกรอบแนวคิดของการวิจัย



2.2.3 นำแบบสอบถามที่สร้างขึ้นไปให้คณะกรรมการที่ปรึกษา  
วิทยานิพนธ์ตรวจสอบ และให้คำแนะนำเพื่อนำมาปรับปรุงแก้ไข

2.2.4 นำแบบสอบถามไปให้ผู้เชี่ยวชาญจำนวน 5 คน เพื่อตรวจสอบ  
ความตรงเชิงเนื้อหา (Content Validity) แล้วนำมาคำนวณหาค่าดัชนีความสอดคล้องของ  
คำถาม (index of item congruence : IOC) เลือกข้อคำถามที่มีค่าความสอดคล้อง  
0.50 ขึ้นไป ผู้วิจัยกำหนดคุณสมบัติผู้เชี่ยวชาญ ดังนี้

2.2.4.1 เป็นผู้บริหาร และพัฒนาการศึกษาในระดับแขวง หรือจังหวัด  
มีวุฒิการศึกษาไม่ต่ำกว่าระดับปริญญาโทด้านการศึกษา และมีประสบการณ์การบริหาร  
ไม่ต่ำกว่า 10 ปี จำนวน 3 คน ประกอบด้วย รองหัวหน้าแผนกศึกษาธิการ และกีฬาแขวง  
หัวหน้าแขวงอนุบาล และประถมศึกษาแขวง และนักวิชาการแขวงอนุบาล และ  
ประถมศึกษาแขวง

2.2.4.2 เป็นผู้บริหารสถานศึกษาขั้นพื้นฐาน มีวุฒิการศึกษาไม่ต่ำกว่า  
ระดับปริญญาโท ทางด้านการบริหารการศึกษา และมีประสบการณ์การบริหารไม่ต่ำกว่า  
10 ปี จำนวน 2 คน เป็นหัวหน้าห้องการศึกษา และกีฬาเมืองไซบัวทอง เป็นนักวิชาการ  
ด้านศึกษาที่ห้องการศึกษา และกีฬาเมือง

2.2.5 นำแบบสอบถามไปทดลองใช้กับผู้ใหญ่บ้าน หรือนายบ้าน  
ผู้อำนวยการโรงเรียนประถม ตัวแทนจากสหพันธ์แม่บ้าน สมาคมพ่อแม่นักเรียน  
ชาวหมู่บ้าน ผู้อำนวยการโรงเรียน และครูผู้สอนที่ไม่ใช่กลุ่มตัวอย่าง จำนวน 30 คน  
แล้วนำมาวิเคราะห์หาคุณภาพ ดังนี้

2.2.5.1 ค่าอำนาจจำแนก (Discrimination) โดยใช้วิธี สัมประสิทธิ์  
สหสัมพันธ์ อย่างง่ายระหว่างคะแนนรายข้อกับคะแนนรวมในแต่ละข้อ (บุญชม ศรีสะอาด,  
2545, หน้า 97) โดยเลือกข้อที่มีนัยสำคัญทางสถิติที่ระดับ .05 ไว้ใช้

2.2.5.2 หาค่าความเชื่อมั่น โดยวิธีสัมประสิทธิ์แอลฟาของ Cronbach  
(นาวิ กริธาทรัพย์, 2553, หน้า 24)

2.2.5.3 นำผลการวิเคราะห์มาประกอบการพิจารณา เพื่อจัดทำ  
แบบสอบถามฉบับสมบูรณ์

### 3. การเก็บรวบรวมข้อมูล

การเก็บรวบรวมข้อมูล ดำเนินการ ดังนี้

#### 3.1 ทำหนังสือขอความร่วมมือในการวิจัยจากบัณฑิตวิทยาลัย

มหาวิทยาลัยราชภัฏสกลนคร ถึงหมู่บ้านตัวอย่าง จำนวน 38 บ้าน เพื่อขอความร่วมมือในการตอบแบบสอบถาม

#### 3.2 การส่งและเก็บข้อมูล ผู้วิจัยส่งและเก็บข้อมูลในบางส่วนด้วยตนเองและ

บางส่วนผู้วิจัยได้ส่งแบบสอบถามทางไปรษณีย์ลงทะเบียน พร้อมแนบซองเปล่าติดดวงตราไปรษณียากรเพื่อส่งคืนผู้วิจัย

### 4. การวิเคราะห์ข้อมูล

การวิเคราะห์ข้อมูล ดำเนินการ ดังนี้

#### 4.1 ข้อมูลตอนที่ 1 ของผู้ตอบแบบสอบถาม วิเคราะห์ด้วยค่าร้อยละ (%)

#### 4.2 ข้อมูลตอนที่ 2 ความเหมาะสมของรูปแบบการดำเนินงานที่มี

ประสิทธิผลของคณะพัฒนาการศึกษาในระดับหมู่บ้าน สังกัดห้องการศึกษาธิการและกีฬา เมืองไชบัวทอง แขวงคำม่วน สาธารณรัฐประชาธิปไตยประชาชนลาว วิเคราะห์โดยการหาค่าเฉลี่ยและส่วนเบี่ยงเบนมาตรฐาน โดยใช้โปรแกรมสำเร็จรูป และในการแปลความหมายของค่าเฉลี่ย (นาวิ กริธาทรัพย์, 2553, หน้า 24) โดยกำหนดเกณฑ์ ดังนี้

ค่าเฉลี่ยระหว่าง 4.51-5.00 หมายถึง มีความเหมาะสมอยู่ในระดับมากที่สุด

ค่าเฉลี่ยระหว่าง 3.51-4.50 หมายถึง มีความเหมาะสมอยู่ในระดับมาก

ค่าเฉลี่ยระหว่าง 2.51-3.50 หมายถึง มีความเหมาะสมอยู่ในระดับปานกลาง

ปานกลาง

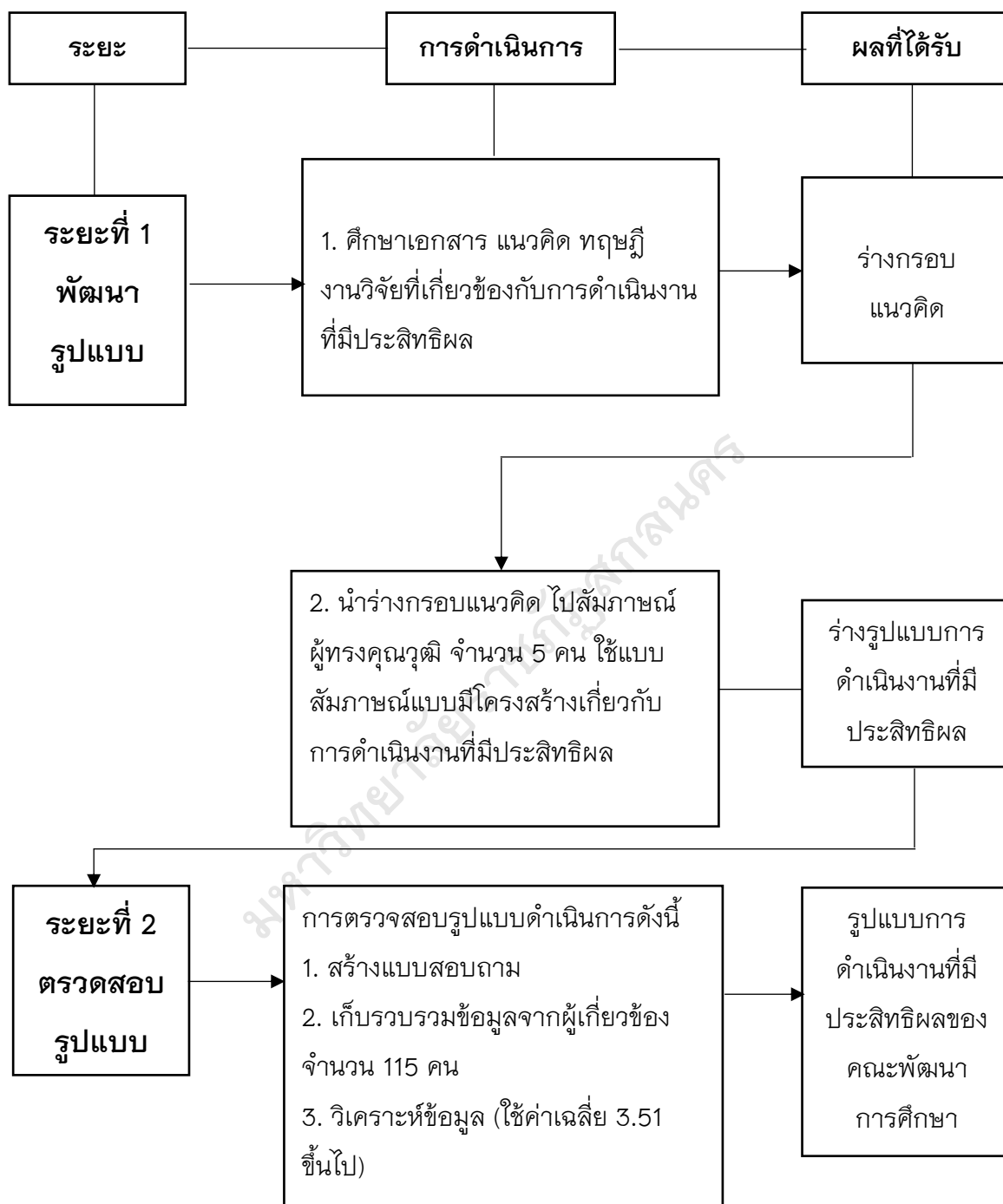
ค่าเฉลี่ยระหว่าง 1.51-2.50 หมายถึง มีความเหมาะสมอยู่ในระดับน้อย

ค่าเฉลี่ยระหว่าง 1.00-1.50 หมายถึง มีความเหมาะสมอยู่ในระดับน้อยที่สุด

น้อยที่สุด

เกณฑ์การตัดสินความเหมาะสมของรูปแบบการดำเนินงานที่มีประสิทธิผลใช้ค่าเฉลี่ย ตั้งแต่ 3.51 ขึ้นไป

ดังแสดงตามแผนภาพประกอบ 5 ระยะเวลาการดำเนินการวิจัย



ภาพประกอบ 5 ระยะการดำเนินการวิจัย