

บทที่ 5

สรุปผล อภิปรายผลและข้อเสนอแนะ

การวิจัยเรื่องข้อเสนอเชิงนโยบายการพัฒนาจังหวัดนครพนมเมืองชายแดน
สู่เขตเศรษฐกิจพิเศษ ผู้วิจัยใช้ระเบียบวิธีการวิจัยผสมผสาน (Mix Method Research)
ประกอบด้วย การวิจัยเชิงคุณภาพ (Qualitative Research) และการวิจัยเชิงปริมาณ
(Quantitative Research) ในการดำเนินการวิจัยครั้งนี้ ผู้วิจัยแบ่งออกเป็น 4 ระยะ ดังนี้

ระยะที่ 1 ศึกษาพัฒนาการของการพัฒนาจังหวัดนครพนมเมืองชายแดนจาก
อดีตจนถึงปัจจุบันโดยการสัมภาษณ์ผู้เชี่ยวชาญ จำนวน 10 คน จากผู้ที่มีบทบาทในการ
พัฒนาจังหวัดมาตั้งแต่อดีต จนถึงปัจจุบัน รวมถึงเป็นผู้ที่อาศัยอยู่ในจังหวัดนครพนมที่เห็น
การเปลี่ยนแปลงมาตั้งแต่อดีต ได้แก่ ผู้ให้ข้อมูลภาครัฐ ภาคประชาชน และภาคเอกชน
ใช้วิธีการเลือกแบบเจาะจง (Purposive Sampling) การเก็บรวบรวมข้อมูลด้วยตนเอง ได้นำ
ข้อมูลที่ได้จากการสัมภาษณ์มาเรียบเรียง จัดหมวดหมู่ ตามความมุ่งหมายของการวิจัย
แล้วทำการวิเคราะห์ข้อมูลเชิงเนื้อหา (Content Analysis)

ระยะที่ 2 ข้อเสนอเชิงนโยบายการพัฒนาจังหวัดนครพนมเมืองชายแดนสู่เขต
เศรษฐกิจพิเศษ มี 2 ขั้นตอน คือ ขั้นตอนที่ 1 ร่างข้อเสนอเชิงนโยบายการพัฒนาโดยการ
สัมภาษณ์เชิงลึกผู้เชี่ยวชาญให้ข้อเสนอแนะการพัฒนาจังหวัดนครพนม จำนวน 8 คน
ใช้วิธีการเลือกแบบเจาะจง (Purposive Sampling) เป็นผู้ที่มีบทบาทในการกำหนดนโยบาย
การนำนโยบายไปสู่การปฏิบัติ และนักวิชาการที่เกี่ยวข้องกับการพัฒนาจังหวัดนครพนม
สู่การเป็นเขตเศรษฐกิจพิเศษ การเก็บรวบรวมข้อมูลด้วยตนเอง ได้นำข้อมูลที่ได้จากการ
สัมภาษณ์มาเรียบเรียง จัดหมวดหมู่ ตามความมุ่งหมายของการวิจัย แล้วทำการวิเคราะห์
ข้อมูลเชิงเนื้อหา (Content Analysis) และขั้นตอนที่ 2 การยืนยันข้อเสนอเชิงนโยบายการ
พัฒนา จำนวน 17 คน ใช้วิธีการเลือกแบบเจาะจง (Purposive Sampling) เป็นผู้ที่มีบทบาท
ในการพัฒนาจังหวัดนครพนมสู่เขตเศรษฐกิจพิเศษในระดับปฏิบัติการ โดยการแจก
แบบสอบถามประมาณค่า 5 ระดับ สถิติที่ใช้ในการวิเคราะห์ คือ ความถี่ ร้อยละ ค่าเฉลี่ย
และส่วนเบี่ยงเบนมาตรฐานและการวิเคราะห์ข้อมูลเชิงเนื้อหา (Content Analysis)

ระยะที่ 3 ศึกษาปัจจัยที่เอื้ออำนวยต่อการพัฒนาจังหวัดนครพนมเมืองชายแดน
สู่เขตเศรษฐกิจพิเศษ โดยการสัมภาษณ์ผู้เชี่ยวชาญ จำนวน 10 คน ได้แก่ ผู้ให้ข้อมูลภาครัฐ
ภาคประชาชน และภาคเอกชน ใช้วิธีการเลือกแบบเจาะจง (Purposive Sampling) เป็นผู้ที่มี

ประสบการณ์ทำงานที่อยู่ในช่วงบุกเบิกการพัฒนาเมืองชายแดนสู่เขตเศรษฐกิจพิเศษของจังหวัดนครพนมทั้งที่อยู่ในภาครัฐและเอกชน และภาคประชาชน การเก็บรวบรวมข้อมูลด้วยตนเอง ได้นำข้อมูลที่ได้จากการสัมภาษณ์มาเรียบเรียง จัดหมวดหมู่ ตามความมุ่งหมายของการวิจัย แล้วทำการวิเคราะห์ข้อมูลเชิงเนื้อหา (Content Analysis)

ระยะที่ 4 การนำข้อเสนอเชิงนโยบายไปสู่การปฏิบัติการบริหารการพัฒนาจังหวัดนครพนมเมืองชายแดนสู่เขตเศรษฐกิจพิเศษ จำนวน 30 คน ใช้วิธีการเลือกแบบเจาะจง (Purposive Sampling เป็นผู้ที่มีความรู้ระดับปริญญาตรี ปริญญาโทขึ้นไป หรือมีประสบการณ์ทำงานในจังหวัดนครพนมไม่น้อยกว่า 10 ปีขึ้นไปและเป็นผู้ที่เกี่ยวข้องกับพื้นที่เขตเศรษฐกิจพิเศษนครพนมในระดับจังหวัดและระดับท้องถิ่นทั้งที่เป็นภาครัฐและเอกชน โดยการแจกแบบประเมินความพึงพอใจผู้เข้าร่วมโครงการพัฒนาแหล่งท่องเที่ยวทางประวัติศาสตร์เมืองธาตุพนม เทศบาลตำบลธาตุพนม อำเภอธาตุพนม จังหวัดนครพนม ลักษณะของแบบประเมินเป็นแบบมาตราส่วนประมาณค่า 5 ระดับ สถิติที่ใช้ในการวิเคราะห์ คือ ความถี่ ร้อยละ ค่าเฉลี่ยและส่วนเบี่ยงเบนมาตรฐาน

ผู้วิจัยสรุป อภิปรายผลและข้อเสนอแนะ มีรายละเอียดตามลำดับ ดังนี้

สรุปผลการวิจัย

การวิจัยเรื่องข้อเสนอเชิงนโยบายการพัฒนาจังหวัดนครพนมเมืองชายแดนสู่เขตเศรษฐกิจพิเศษ ผู้วิจัยสรุปผลการวิจัยตามความมุ่งหมายของการวิจัย ดังนี้

1. พัฒนาการของจังหวัดนครพนมเมืองชายแดนจากอดีตจนถึงปัจจุบันพบว่า ปัญหาที่เกิดขึ้นเกี่ยวกับพัฒนาการของจังหวัดนครพนมไปสู่เขตเศรษฐกิจพิเศษจังหวัดนครพนม มีปัญหาในแต่ละยุค ดังนี้

1.1 ยุคต้นซอຍหรือยุคพึ่งพาของจังหวัดนครพนมมีสถานการณ์โดยรวม ดังนี้ 1) การบริหารจัดการพืชผลทางการเกษตรมีน้อยและตลาดทางการค้าเกษตรไม่ชัดเจนหรือมีระบบ 2) ประชาชนมีรายได้เฉลี่ยต่อคนต่อปีอยู่ในระดับต่ำ 3) อัตราการว่างงานนอกฤดูกาลทำนาหรือภาคการเกษตรมีสูง 4) การเคลื่อนย้ายแรงงานไปสู่เมืองใหญ่กรุงเทพฯ 5) การคมนาคมและการขนส่งมีความลำบากเที่ยวโดยสารมีน้อย 6) ขาดรูปแบบการท่องเที่ยวที่ชัดเจน 7) ขาดการวางแผนพัฒนาเมืองนครพนมอย่างเป็นระบบ 8) ขาดการรองรับการพัฒนาเชิงพื้นที่ในการเชื่อมโยงสัมพันธ์ไทยกับสปป.ลาว 9) ไม่มี

กิจการภาคอุตสาหกรรม 10) การแปรรูปผลผลิตของเกษตรกร และ 11) ค่าแรงในจังหวัด นครพนมมีอัตราต่ำ

1.1.1 ด้านเศรษฐกิจผลจากการศึกษาในช่วงต้นซอยหรือยุตพังพาของการพัฒนาการของจังหวัดนครพนม พบว่า อาชีพส่วนใหญ่ทำนาเพื่อใช้อยู่ใช้กินในการดำรงชีวิต เหลือกก็เอาไปขายเพื่อซื้อสิ่งของเครื่องใช้ที่จำเป็นเท่านั้น พอไม่มีอะไรทำภายหลังจากการทำนาก็จะเข้าตัวเมืองใหญ่เพื่อรับจ้างทำงานและอีกส่วนหนึ่งเข้าไปขายแรงงานในกรุงเทพมหานคร พอถึงฤดูทำนาก็จะกลับมาทำนาเหมือนเดิม และภายในจังหวัดยังไม่มีสถานประกอบการ และยังมีบางกลุ่มของเกษตรกรที่ปลูกยาสูบและปลูกมันสำปะหลังและการประมงเลี้ยงปลาในกระชัง และส่วนด้านรายได้ทางด้านเศรษฐกิจระหว่างประเทศกับเพื่อนบ้านโดยใช้พาหนะคือ เรือในการสัญจรข้ามไปมาบริเวณการค้าขายในจุดผ่อนปรนที่ทางจังหวัดนครพนมควบคุม ดูแล ได้แก่ 1) ด้านเทศบาลเมืองนครพนม 2) จุดผ่อนปรนการค้าอำเภอธาตุพนม 3) จุดผ่อนปรนอำเภอท่าอุเทน และ 4) จุดผ่อนปรนอำเภอบ้านแพง ส่วนใหญ่เป็นการค้าขายสินค้าทางการเกษตร พืช ผักสวนครัวและเครื่องอุปโภคและบริโภคแบบแลกเปลี่ยนสินค้าด้วย

1.1.2 ด้านสังคม ผลจากการศึกษาในช่วงต้นซอยของการพัฒนาการของจังหวัดนครพนม พบว่า ประชาชนส่วนใหญ่มีหลายชนเผ่าอยู่อาศัยรวมกันในจังหวัดนครพนม ได้แก่ ไทยลาว เผ่าผู้ไท เผ่าไทยญ้อ(ญ้อ) เผ่าไทยโส้หรือไทยกะโซ่ เผ่าไทยกะเลิง ไทยข่า และเผ่าไทแสก ในส่วนชาวไทยเชื้อสายสาธารณรัฐสังคมนิยมเวียดนามและประเทศจีนอาศัยอยู่จำนวนหนึ่งของจังหวัดนครพนม ส่วนใหญ่นับถือศาสนาพุทธ ส่วนชนบทรวมเนียม ประเพณี และวัฒนธรรม ได้แก่ ทำบุญเข้ากรรม (เดือนอ้าย) ทำบุญคุณลาน (เดือนยี่) ทำบุญข้าวจี (เดือนสาม) ทำบุญกุด เทศกาลประจำปีและบุญพระเวส (เดือนสี่) ทำบุญสงน้ำ และงานสงกรานต์ (เดือนห้า) งานนมัสการพระธาตุพนม จัดขึ้นในช่วงวันเพ็ญเดือน 3 ของทุกปี งานประเพณีไหลเรือไฟ ซึ่งจัดขึ้นในช่วงวันออกพรรษาของทุกปี เป็นต้นและยังมีวัดเป็นจำนวนมากมาย ได้แก่ พระธาตุพนม พระธาตุท่าอุเทน พระธาตุเรณูนคร พระธาตุประสิทธิ์ พระธาตุมหาชัย พระธาตุศรีคุณ วัดมรุกขนคร พระธาตุนคร วัดโอกาสศรีบัวบาน และพระบางวัดไตรภูมิ เป็นต้น ดังนั้นประชาชนในจังหวัดนครพนมส่วนใหญ่อยู่แบบพึ่งพาอาศัยกันสมัยนั้นเพราะอาศัยว่าเป็นเมืองที่วัดที่เก่าแก่และมีผู้มาสักการะบูชาจากทั่วสารทิศ ปัญหาที่เกิดขึ้นระหว่างชายแดนจังหวัดนครพนมส่วนใหญ่ ได้แก่ การลักลอบเข้าเมือง การลักลอบค้าขายของหนีภาษีและโรคติดต่อ เป็นต้น

1.1.3 ด้านการเมือง ผลจากการศึกษาในช่วงต้นซอยของการพัฒนา การของจังหวัดนครพนม พบว่า การปกครองจังหวัดนครพนม แบ่งการปกครอง เป็น 12 อำเภอ 99 ตำบล 1,123 หมู่บ้าน องค์การบริหารส่วนจังหวัด (อบจ.) 1 แห่ง เทศบาลเมือง 1 แห่ง เทศบาลตำบล 16 แห่ง และองค์การบริหารส่วนตำบล (อบต.) 86 แห่ง

1.1.4 ด้านกายภาพผลจากการศึกษาในช่วงต้นซอยของการพัฒนาการ ของจังหวัดนครพนม พบว่า จังหวัดนครพนมเป็นพื้นที่ชายแดนที่ติดกับประเทศเพื่อนบ้าน เราคือ สาธารณรัฐประชาธิปไตยประชาชนลาว ที่สามารถเดินทางหรือเส้นทางคมนาคมไป ถึงสาธารณรัฐสังคมนิยมเวียดนามและประเทศจีนอีกด้วย มีสถานท่องเที่ยวทางธรรมชาติ ได้แก่ ภูสิงกา มีลักษณะพิเศษ คือ มีความอุดมสมบูรณ์ของดอกไม้ กล้วยไม้และพันธุ์ไม้นานาชนิด น้ำตกตาดขาม ยังเป็นต้นน้ำที่เกิดจากเทือกเขาภูสิงกาและยังสามารถเดินทาง ไปยังภูสิงกาได้ น้ำตกตาดโพธิ์ เป็นสถานที่ท่องเที่ยวธรรมชาติเชิงนิเวศ ส่วนหาดดอนแพง ที่อำเภอบ้านแพง มีเกษตรกรปลูกต้นยอ และหาดทรายริมแม่น้ำโขง ดานสาวคอย มีลักษณะพิเศษคือ เป็นลานหินและมีต้นไม้เบญจพรรณและหาดแห่ ซึ่งเป็นเกาะกลาง แม่น้ำโขงเหมาะสำหรับการท่องเที่ยว เป็นต้น

1.2 ช่วงกลางซอยหรือยุคเปลี่ยนแปลงในการเตรียมเป็นเขตเศรษฐกิจ จังหวัดนครพนม ได้แก่ ด้านพื้นที่และศูนย์บริการในการลงทุน ความชัดเจนของกิจกรรม เป้าหมาย อัตราค่าเช่าที่ดิน การพิจารณาพื้นที่ที่รัฐจัดสรรให้เอกชนเช่า สิทธิประโยชน์ ด้านภาษีอากร และการลงทุน และปัญหาแรงงานต่างด้าว ยาเสพติดและการลักลอบเข้า เมืองสำหรับการพัฒนาด้านสังคม มุ่งเน้นการเสริมสร้างศักยภาพในการพัฒนาสุขภาพของ ประชาชน การลงทุนด้านบริการสุขภาพ ส่งเสริมกิจกรรมด้านประเพณี ศิลปวัฒนธรรม ท้องถิ่น พัฒนาคุณภาพการศึกษาและสถานศึกษา เพิ่มขีดความสามารถของทรัพยากร มนุษย์เพื่อรองรับ การเปิดเสรีประชาคมเศรษฐกิจอาเซียน แก้ไขและป้องกันปัญหา ยาเสพติดรวมถึงการรักษาความมั่นคงตามแนวชายแดน แก้ไขปัญหาการลักลอบค้าและ เคลื่อนย้ายสิ่งผิดกฎหมายผ่านจังหวัดพัฒนาและเสริมสร้างความร่วมมือกับประเทศเพื่อน บ้านในด้านความมั่นคง ตลอดจนการสร้างเสริมความมั่นคงในชีวิตและทรัพย์สินของประชาชน ในจังหวัด”การจัดตั้งเขตพื้นที่เศรษฐกิจพิเศษจังหวัดนครพนม ได้แก่ ด้านที่ทำเลเลี้ยงสัตว์ บ้านนาหัวบ่อที่สาธารณประโยชน์ กลุ่มกิจการในเขตพัฒนาเศรษฐกิจพิเศษนครพนม

1.2.1 ด้านเศรษฐกิจ ได้แก่ แนวทางการพัฒนาด้านเศรษฐกิจจังหวัด นครพนม การกำหนดเขตเศรษฐกิจพิเศษจังหวัดนครพนม ได้กำหนดพื้นที่การพัฒนาไว้

3 ระดับเขตเศรษฐกิจขั้นต้น เขตเศรษฐกิจสนับสนุน เขตเศรษฐกิจเพื่อการพัฒนาและมีการแลกเปลี่ยนสินค้ากันมากขึ้นมากกว่ายุคต้นชอยหรือยุคพึ่งพา

1.2.2 ด้านสังคม ได้แก่ การพัฒนาทรัพยากรมนุษย์ มีการดำเนินการให้จังหวัดนครพนมเป็นแหล่งมรดกทางวัฒนธรรมที่หลากหลาย มีเอกลักษณ์ทางด้านการท่องเที่ยวประเภท อากาศดี อาหารดี คนมีอัธยาศัยเพราะกับการพักผ่อนและนันทนาการ ลิงค์ดีสิทธิคุ้มบ้านคูเมือง ดังนั้นการพัฒนาทรัพยากรมนุษย์จะต้องมุ่งส่งเสริมด้านวัฒนธรรมให้กับเยาวชน พัฒนาคุณภาพการศึกษาและสถานศึกษาทุกระดับ พัฒนาการใช้เทคโนโลยีและสารสนเทศ การพัฒนาขีดความสามารถของบุคลากรเพื่อรองรับประชาคมเศรษฐกิจอาเซียนอีกด้วยและประชาชนในจังหวัดนครพนมมีความรู้และคุณภาพชีวิตดีขึ้น การพัฒนาการท่องเที่ยวและบริการ มีการส่งเสริมการท่องเที่ยวเชิงวัฒนธรรม ประเพณี แหล่งประวัติศาสตร์ พัฒนาโครงสร้างพื้นฐาน สถานที่ริมแม่น้ำโขง ผลิตภัณฑ์ชุมชนและวิถีชีวิตของชุมชนเพื่อรองรับก่อนการสร้างสะพานมิตรภาพแห่งที่สามของนครพนมกับเมือง ท่าแขกของสาธารณรัฐประชาธิปไตยประชาชนลาวและด้านศุลกากรยังพบปัญหาเกี่ยวกับยาเสพติด การลักลอบค้าและเคลื่อนย้ายสิ่งผิดกฎหมายผ่านจังหวัดเป็นต้น ในส่วนของภาครัฐ มีการส่งเสริมพัฒนาและเสริมสร้างความร่วมมือกับประเทศเพื่อนบ้านในด้านความมั่นคง ตลอดจนการสร้างความมั่นคงในชีวิตและทรัพย์สินของประชาชนในจังหวัด

1.2.3 ด้านการเมือง ได้แก่ นโยบายภาครัฐมีการส่งเสริม สนับสนุนการใช้สิทธิประโยชน์ในเขตเศรษฐกิจพิเศษกับนักลงทุนในด้านด้านเงิน โดยภาครัฐได้มีการจัดสินเชื่อดอกเบี้ยต่ำผ่านธนาคารออมสิน การค้าประกันสินเชื่อผ่านบรรษัทประกันสินเชื่ออุตสาหกรรมขนาดย่อม (บสย.) มีการยกเว้นค่าธรรมเนียม 2 ปีแรก สิทธิประโยชน์ส่งเสริมการลงทุน (สพท.) ให้ได้สิทธิประโยชน์เท่ากับกรณีตั้งสถานประกอบการในพื้นที่ที่มีรายได้ต่อหัวต่ำที่สุดของประเทศ 20 จังหวัด และมาตรการภาษี โดยให้สิทธิประโยชน์ลดหย่อนอัตราภาษีเงินได้นิติบุคคลจากร้อยละ 20 เหลือร้อยละ 10 เป็นระยะเวลา 10 พร้อมทั้งมาตรการของใช้พื้นที่ของภาครัฐ มีระยะเวลาสำหรับการเบิกถอนและการถอนสภาพที่ดิน

1.2.4 ด้านกายภาพ ได้แก่ จังหวัดนครพนมได้มีการจัดทำร่างการจัดวางโซนนิ่งการใช้ประโยชน์พื้นที่โคกภูกระแต ซึ่งมีพื้นที่รวม 2,938 ไร่ ประกอบด้วย พื้นที่รองรับศูนย์ราชการ ขนาดประมาณ 700 ไร่ พื้นที่รองรับตลาดกลางและศูนย์แสดงสินค้า ขนาดประมาณ 1,100 ไร่ พื้นที่รองรับนิคมอุตสาหกรรม ขนาดประมาณ 1,000 ไร่ รวมทั้ง

พื้นที่แหล่งน้ำโครงการ ขนาดประมาณ 125 ไร่ และลักษณะเขตเศรษฐกิจจังหวัดนครพนมที่เหมาะสมกับศักยภาพของจังหวัดนครพนมด้านกายภาพและด้านพื้นที่ ได้แก่ ศูนย์กลางการขนส่งและโลจิสติกส์ เมืองผลิตอาหารปลอดภัย และอุตสาหกรรมแปรรูปการเกษตรเมืองท่องเที่ยวเชิงวัฒนธรรม

1.3 ยุคปลายชอยหรือยุคปรับตัวของเขตเศรษฐกิจพิเศษจังหวัดนครพนม ได้แก่ เส้นทาง R8 และ R12 ไม่อยู่ในกรอบความร่วมมือการขนส่งของประเทศ ในอนุภูมิภาคลุ่มน้ำโขง ปัญหาความมั่นคงทางชายแดน ได้แก่ ยาเสพติด สินค้าหนีภาษี การลักลอบเข้าเมืองทางชายแดน การเกิดโรคระบาดหรือโรคติดต่อจากประเทศเพื่อนบ้าน บ่อนการพนัน การลักลอบค้าสัตว์ป่าข้ามแดน ปัญหาภัยธรรมชาติ ได้แก่ ภัยแล้งหรือน้ำท่วมในฤดูฝน และการพัฒนาเทคโนโลยีสารสนเทศของไทยที่ช้ากว่าประเทศเพื่อนบ้าน เช่น 3G wifi ในพื้นที่สาธารณะในแต่ละด้านมีรายละเอียด ดังนี้

1.3.1 ด้านเศรษฐกิจผลจากการศึกษาในช่วงปลายชอยของการพัฒนาการของจังหวัดนครพนม พบว่า มีอุตสาหกรรมต่าง ๆ ที่เข้ามาในจังหวัด ได้แก่ การผลิตเกี่ยวกับหิน กรวด ทรายหรือดินอุตสาหกรรมอาหาร ประกอบด้วย การผลิตเกี่ยวกับการทำน้ำแข็ง หรือตัดชอย บด ย่อยน้ำแข็ง ผลิตข้าวโพดหวานบรรจุกระป๋อง ทำเส้นก๋วยเตี๋ยว ซาลัตว์ ทำลูกชิ้น และทำขนมปัง ผลิตน้ำมะเขือเทศเข้มข้นบรรจุภาชนะที่พื้กตามลำดับ ปัจจุบันมีจำนวนโรงงานทั้งสิ้น มีจำนวนโรงงานทั้งสิ้น 30 โรงงาน อุตสาหกรรมโลหะ ประกอบด้วย การผลิตเกี่ยวกับซีเมนต์ เช่น ทำผลิตภัณฑ์คอนกรีตเป็นหลักรองลงมา ทำอิฐแดงและจอกดินเผา มีจำนวนโรงงานทั้งสิ้น 53 โรงงาน การให้บริการท่าอากาศยาน การเข้าออกของประชาชนทั้งสองฝั่ง ณ สะพานมิตรภาพ 3 นครพนม-คำม่วนเพิ่มขึ้นและมีผลิตภัณฑ์มวลรวมจังหวัดต่อคน ปี 2554 จำนวน 39,224 บาท เพิ่มขึ้นร้อยละ 4.28 ลำดับที่ 68 ของประเทศและลำดับที่ 12 ของภาคตะวันออกเฉียงเหนือ

1.3.2 ด้านการลงทุนของนักลงทุนมีเข้ามายื่นเจตจำนงในเขตเศรษฐกิจพิเศษจังหวัดนครพนม จำนวน 85 ราย เป็นนักลงทุนต่างชาติ 11 ราย นักลงทุนชาวไทย 74 ราย โดยธุรกิจที่นักลงทุนสนใจลงทุนมากที่สุด ได้แก่ อุตสาหกรรมการเกษตร กิจการโลจิสติกส์ และกิจการอื่น ๆ และเมื่อวันที่ 15 กรกฎาคม 2562 นายสยาม ศิริมงคล ผู้ว่าราชการจังหวัดนครพนม ได้ร่วมลงนามสัญญาเช่าที่ราชพัสดุในเขตพัฒนาเศรษฐกิจพิเศษนครพนมกับบริษัท เจซีเค อินเตอร์เนชั่น จำกัด (มหาชน)

1.3.3 ด้านสังคม ผลจากการศึกษาในช่วงปลายชอยของการพัฒนาการของจังหวัดนครพนม พบว่า ด้านความมั่นคง ยังมีผู้กระทำผิดกฎหมายซึ่งส่งผลกระทบต่อความสงบเรียบร้อยของประเทศ ได้แก่ ปัญหายาเสพติด ปัญหาแรงงานต่างด้าวหลบหนีเข้าเมืองโดยผิดกฎหมาย ปัญหาการลักลอบหนีศุลกากร ปัญหาการแพร่ระบาดของโรค เป็นต้น

1.3.4 ด้านกายภาพ ผลจากการศึกษาในช่วงปลายชอยของการพัฒนาการของจังหวัดนครพนม พบว่า การพัฒนาจังหวัดนครพนมที่เป็นพื้นที่ชายแดนสามารถก่อสร้างอาคารศูนย์บริการสินค้าผ่านแดนซึ่งสามารถปรับใช้เป็นศูนย์บริการแบบเบ็ดเสร็จ : OSS (ONE STOP SERVICE) เพื่อบริการข้อมูลและอำนวยความสะดวกด้านการค้า การลงทุน แรงงานและก่อสร้างอาคารศูนย์โลจิสติกส์และคลังสินค้า รวมไปถึงการอำนวยความสะดวกด้านการขนส่งระหว่างประเทศ และรองรับการใช้ประโยชน์สะพานมิตรภาพ 3 (นครพนม-คำม่วน) และรองรับเขตพัฒนาเศรษฐกิจพิเศษนครพนม สำหรับการจัดการเขตเศรษฐกิจพิเศษจังหวัดนครพนมโดยมีศักยภาพ ได้แก่ ศักยภาพด้านภูมิศาสตร์ที่ตั้ง จังหวัดนครพนมเป็นจังหวัดชายแดนที่มีความสำคัญของประเทศไทยที่เชื่อมโยงพื้นที่ภูมิภาคตะวันออกเฉียงใต้ ศักยภาพด้านคมนาคม จังหวัดนครพนมเป็นประตูการค้า โดยเส้นทางหมายเลข R12 หรือเส้นทางหมายเลข R8 ไปสู่สปป.ลาว เวียดนามและจีนทางตอนใต้และตะวันออกเฉียงใต้ ศักยภาพด้านการเกษตร จังหวัดนครพนมมีศักยภาพในพื้นที่การผลิตทางการเกษตรที่สำคัญและมีพืชเศรษฐกิจ ศักยภาพด้านการประมง ประชาชนมีการเลี้ยงปลาในกระชัง เพราะสภาพแวดล้อมเอื้ออำนวย ศักยภาพด้านปศุสัตว์ จังหวัดนครพนมมีการส่งเสริมโคเนื้อ ไก่ไข่และสุกร โดยเฉพาะโคขุนได้รับการยอมรับจากผู้บริโภคในประเทศและต่างประเทศและศักยภาพ ด้านการท่องเที่ยวและคุณภาพชีวิต จังหวัดนครพนมขึ้นชื่อว่าเป็นเมืองแห่งความสุขอันดับ 1 ของประเทศไทย โดยมีองค์ประกอบด้านสภาพที่ดีและมีสิ่งแวดล้อมที่ดี อาหารปลอดภัย สุขภาพจิตที่ดีและมีศาสนาพุทธเป็นที่ยึดเหนี่ยวจิตใจของประชาชน สำหรับจุดผ่านแดนและ จุดผ่อนปรนในเขตพัฒนาเศรษฐกิจพิเศษจังหวัดนครพนม มี 6 จุด ได้แก่ จุดผ่านแดนถาวรสะพานมิตรภาพ 3 (นครพนม-คำม่วน ระยะทาง 17.9 กิโลเมตร จุดผ่านแดนถาวร ท่าเทียบเรือเทศบาลเมืองนครพนม ตำบลในเมือง อำเภอเมืองนครพนม ติดต่อกับเมืองท่าแขก แขวงคำม่วน ระยะทาง 17.2 กิโลเมตร จุดผ่อนปรนบ้านท่าอุเทน ตั้งอยู่ที่ถนนเลียบบ้านน้ำโขง หน้าที่ทำการด่านตรวจคนเข้าเมืองท่าอุเทน (เดิม) ตำบลท่าอุเทน อำเภอท่าอุเทน จังหวัดนครพนม ห่างจาก

ตรวจคนเข้าเมืองจังหวัดนครพนม ประมาณ 30 กิโลเมตร จุดผ่อนปรนบ้านดอนแพง ตั้งอยู่ที่ท่าเทียบเรือบ้านแพง บ้านโพธิ์ไทร หมู่ที่ 2 ตำบลไผ่ล้อม อำเภอบ้านแพง จังหวัดนครพนม (เดิมตั้งอยู่ที่ท่าหน้าบ้านดอนแพง หมู่ที่ 7 ตำบลบ้านแพง อำเภอบ้านแพง จังหวัดนครพนม) ห่างจากตรวจคนเข้าเมืองจังหวัดนครพนม ประมาณ 92 กิโลเมตร จุดผ่อนปรนอำเภอลาดหญ้า ตั้งอยู่ที่ถนนริมเขื่อนหน้าเทศบาลตำบลลาดหญ้า อำเภอลาดหญ้า จังหวัดนครพนม ห่างจากตรวจคนเข้าเมืองจังหวัดนครพนม ประมาณ 50 กิโลเมตรและจุดผ่อนปรนบ้านนาดีตั้งอยู่ที่ท่าหน้าบ้านนาดี ตำบลบ้านกลาง อำเภอเมือง จังหวัดนครพนม ห่างจากตรวจคนเข้าเมืองจังหวัดนครพนม ประมาณ 25 กิโลเมตร

2. ข้อเสนอเชิงนโยบายการพัฒนาจังหวัดนครพนมเมืองชายแดนสู่เขตเศรษฐกิจพิเศษ พบว่า

2.1. ด้านการพัฒนาคุณภาพทางการท่องเที่ยวและบริการ ประกอบด้วย

1) ส่งเสริม สนับสนุนเมืองศูนย์กลางท่องเที่ยวเชิงวัฒนธรรม 2) ส่งเสริม สนับสนุนการท่องเที่ยวเชิงนิเวศในอนุภูมิภาคลุ่มแม่น้ำโขง 3) ส่งเสริม สนับสนุนศูนย์กลางการค้าปลอดภาษี 4) ส่งเสริม สนับสนุนการยกระดับคุณภาพการให้บริการ และ 5) ส่งเสริม สนับสนุนศูนย์กลางการแสดงสินค้าระหว่างประเทศ

2.2 ด้านการพัฒนาการเกษตรและอุตสาหกรรมการเกษตรเป็นมิตรกับสิ่งแวดล้อม ประกอบด้วย 1) ส่งเสริม สนับสนุนการเลี้ยงโคเนื้อ ไก่ไข่ สุกรในประเทศเพื่อการส่งออก 2) ส่งเสริม สนับสนุนโรงงานอุตสาหกรรมเพื่อการแปรรูปเนื้อสัตว์เพื่อเพิ่มมูลค่าสินค้าและการส่งออก 3) ส่งเสริม สนับสนุนเป็นเมืองผลิตอาหารปลอดภัยและอุตสาหกรรมการแปรรูปทางการเกษตร 4) ส่งเสริม สนับสนุนศูนย์กลางการผลิตสิ่งทอและเครื่องนุ่งห่ม 5) ส่งเสริม สนับสนุนศูนย์กลางธุรกิจการค้าส่งและตลาดกลางสินค้าทางการเกษตรและ 6) ส่งเสริม สนับสนุนสินค้าการเกษตรปลอดภัยจากสารเคมี

2.3 ด้านการพัฒนาการค้าและการลงทุน ประกอบด้วย 1) ส่งเสริม สนับสนุนการแสวงหาความร่วมมือการค้า การลงทุนกับต่างประเทศ 2) ส่งเสริม สนับสนุนการประชาสัมพันธ์เขตเศรษฐกิจพิเศษนครพนม 3) ส่งเสริม สนับสนุนศูนย์กลางคมนาคมระบบโลจิสติกส์ 4) ส่งเสริม สนับสนุนศูนย์ซ่อมอากาศยานและศูนย์ฝึกอบรมการซ่อมบำรุงอากาศยาน และ 5) ส่งเสริม สนับสนุนศูนย์กลางอาหารและยา 6) การส่งเสริม สนับสนุนศูนย์กลางคลังสินค้าระหว่างประเทศและ 7) ส่งเสริม สนับสนุนศูนย์ส่งเสริมเศรษฐกิจการค้าผ่านแดนจังหวัดนครพนม

2.4 ด้านการพัฒนาสังคมและคุณภาพชีวิตเพื่อสร้างความสุขอย่างยั่งยืน ประกอบด้วย 1) ส่งเสริม สนับสนุนเมืองแห่งการอยู่อาศัยเชิงสุขภาพ 2) ส่งเสริม สนับสนุน เมืองศูนย์กลางการรักษายาบาล 3) ส่งเสริม สนับสนุนการผลิตบุคคลสาธาณสุข ระหว่างประเทศ 4) ส่งเสริม สนับสนุนด้านควบคุมโรคติดต่อระหว่างประเทศ 5) ส่งเสริม สนับสนุนการบริหารจัดการทรัพยากรธรรมชาติและสิ่งแวดล้อม และ 6) ส่งเสริม สนับสนุนการรักษาความมั่นคงและความปลอดภัย

2.5 ผลการยืนยันข้อเสนอเชิงนโยบายการพัฒนาจังหวัดนครพนมเมืองชายแดนสู่เขตเศรษฐกิจพิเศษ พบว่า ความเหมาะสมของข้อเสนอเชิงนโยบายการพัฒนา จังหวัดนครพนมเมืองชายแดนสู่เขตเศรษฐกิจพิเศษ พบว่า ระดับความคิดเห็นโดยรวมอยู่ในระดับมาก ($\bar{X} = 4.50$) เมื่อพิจารณาเป็นรายด้านเรียงจากค่าเฉลี่ยมากไปหาน้อย ดังนี้ ด้านการพัฒนาสังคมและคุณภาพชีวิตเพื่อสร้างความสุขอย่างยั่งยืน ($\bar{X} = 4.57$) ด้านการพัฒนาคุณภาพทางการท่องเที่ยวและบริการ ($\bar{X} = 4.55$) ด้านการพัฒนาการเกษตรและอุตสาหกรรมการเกษตรเป็นมิตรกับสิ่งแวดล้อม ($\bar{X} = 4.48$) และด้านการพัฒนาการค้าและการลงทุน ($\bar{X} = 4.40$) และความเป็นไปได้ของข้อเสนอเชิงนโยบายการพัฒนาจังหวัดนครพนมเมืองชายแดนสู่เขตเศรษฐกิจพิเศษ พบว่า ระดับความคิดเห็นโดยรวมอยู่ในระดับมากที่สุด ($\bar{X} = 4.53$) เมื่อพิจารณาเป็นรายด้านเรียงจากค่าเฉลี่ยมากไปหาน้อย ดังนี้ ด้านการพัฒนาสังคมและคุณภาพชีวิตเพื่อสร้างความสุขอย่างยั่งยืน ($\bar{X} = 60$) ด้านการพัฒนาคุณภาพทางการท่องเที่ยวและบริการ ($\bar{X} = 4.58$) ด้านการพัฒนาการเกษตรและอุตสาหกรรมการเกษตรเป็นมิตรกับสิ่งแวดล้อม ($\bar{X} = 4.50$) และด้านการพัฒนาการค้าและการลงทุน ($\bar{X} = 4.45$) เมื่อพิจารณาเป็นรายด้าน พบว่า

2.5.1 ด้านการพัฒนาคุณภาพทางการท่องเที่ยว พบว่า ระดับความเหมาะสมโดยรวมอยู่ในระดับมากที่สุด ($\bar{X} = 4.55$) เมื่อพิจารณาเป็นรายข้อเรียงจากค่าเฉลี่ยมากไปหาน้อย 3 ลำดับแรก ดังนี้ ส่งเสริม สนับสนุนศูนย์กลางการแสดงสินค้าระหว่างประเทศ ($\bar{X} = 4.65$) ส่งเสริม สนับสนุนเมืองศูนย์กลางท่องเที่ยวเชิงวัฒนธรรม ($\bar{X} = 4.55$) และส่งเสริม สนับสนุนการยกระดับคุณภาพการให้บริการ ($\bar{X} = 4.55$) และระดับความเป็นไปได้โดยรวมอยู่ในระดับมากที่สุด ($\bar{X} = 4.58$) เมื่อพิจารณาเป็นรายข้อเรียงจากค่าเฉลี่ยมากไปหาน้อย 3 ลำดับแรก ดังนี้ ส่งเสริม สนับสนุนศูนย์กลางการค้าปลอดภัย ($\bar{X} = 4.80$) ส่งเสริม สนับสนุนการยกระดับคุณภาพการให้บริการ

($\bar{X} = 4.56$) และส่งเสริม สนับสนุนศูนย์กลางการแสดงสินค้าระหว่างประเทศ
($\bar{X} = 4.55$)

2.5.2 ด้านการพัฒนาการเกษตรและอุตสาหกรรมการเกษตร พบว่า ระดับความเหมาะสมโดยรวมอยู่ในระดับมากที่สุด ($\bar{X} = 4.48$) เมื่อพิจารณาเป็นรายข้อ เรียงจากค่าเฉลี่ยมากไปหาน้อย 3 ลำดับแรก ดังนี้ ส่งเสริม สนับสนุนศูนย์กลางการผลิต สิ่งทอและเครื่องนุ่งห่ม ($\bar{X} = 4.52$) ส่งเสริม สนับสนุนการเลี้ยงโคนเนื้อ ไก่ไข่ สุกร ในประเทศเพื่อการส่งออก ($\bar{X} = 4.51$) ส่งเสริม สนับสนุนสินค้าการเกษตรปลอดภัยจาก สารเคมี ($\bar{X} = 4.50$) และระดับความเป็นไปได้โดยรวมอยู่ในระดับมากที่สุด ($\bar{X} = 4.50$) เมื่อพิจารณาเป็นรายข้อเรียงจากค่าเฉลี่ยมากไปหาน้อย 3 ลำดับแรก ดังนี้ ส่งเสริม สนับสนุนโรงงานอุตสาหกรรมเพื่อการแปรรูปเนื้อสัตว์เพื่อเพิ่มมูลค่าสินค้าและการส่งออก ($\bar{X} = 4.67$) ส่งเสริม สนับสนุนเป็นเมืองผลิตอาหารปลอดภัยและอุตสาหกรรมการแปรรูป ทางการเกษตร ($\bar{X} = 4.51$) และส่งเสริม สนับสนุนศูนย์กลางการผลิตสิ่งทอและ เครื่องนุ่งห่ม ($\bar{X} = 4.35$)

2.5.3 ด้านการพัฒนาการค้าและการลงทุน พบว่า ระดับความเหมาะสม โดยรวมอยู่ในระดับมาก ($\bar{X} = 4.40$) เมื่อพิจารณาเป็นรายข้อเรียงจากค่าเฉลี่ยมากไปหา น้อย 3 ลำดับแรก ดังนี้ ส่งเสริม สนับสนุนการประชาสัมพันธ์เขตเศรษฐกิจพิเศษนครพนม ($\bar{X} = 4.53$) การส่งเสริม สนับสนุนศูนย์กลางคลังสินค้าระหว่างประเทศ ($\bar{X} = 4.50$) ส่งเสริม สนับสนุนศูนย์กลางคมนาคมระบบโลจิสติกส์ ($\bar{X} = 4.46$) และระดับความเป็นไป ได้โดยรวมอยู่ในระดับมาก ($\bar{X} = 4.45$) เมื่อพิจารณาเป็นรายข้อเรียงจากค่าเฉลี่ยมากไปหา น้อย 3 ลำดับแรก ดังนี้ ส่งเสริม สนับสนุนศูนย์ซ่อมอากาศยานและศูนย์ฝึกอบรมการซ่อม บำรุงอากาศยาน ($\bar{X} = 4.50$) การส่งเสริม สนับสนุนศูนย์กลางคลังสินค้าระหว่างประเทศ ($\bar{X} = 4.50$) ส่งเสริม สนับสนุนการประชาสัมพันธ์เขตเศรษฐกิจพิเศษนครพนม ($\bar{X} = 4.46$)

2.5.4 ด้านการพัฒนาสังคมและคุณภาพชีวิต พบว่า ระดับความ เหมาะสมโดยรวมอยู่ในระดับมากที่สุด ($\bar{X} = 4.57$) เมื่อพิจารณาเป็นรายข้อเรียงจาก ค่าเฉลี่ยมากไปหาน้อย 3 ลำดับแรก ดังนี้ ส่งเสริม สนับสนุนการรักษาความมั่นคงและ ความปลอดภัย ($\bar{X} = 4.64$) ส่งเสริม สนับสนุนการบริหารจัดการทรัพยากรธรรมชาติ และสิ่งแวดล้อม ($\bar{X} = 4.60$) ส่งเสริม สนับสนุนเมืองศูนย์กลางการรักษาพยาบาล ($\bar{X} = 4.60$) และระดับความเป็นไปได้ความคิดเห็นโดยรวมอยู่ในระดับมากที่สุด

($\bar{X} = 4.60$) เมื่อพิจารณาเป็นรายข้อเรียงจากค่าเฉลี่ยมากไปหาน้อย 3 ลำดับแรก ดังนี้
ส่งเสริม สนับสนุนการผลิตบุคคลสาธาณสุขระหว่างประเทศ ($\bar{X} = 4.69$) ส่งเสริม
สนับสนุนด้านควบคุมโรคติดต่อระหว่างประเทศ ($\bar{X} = 4.65$) ส่งเสริม สนับสนุนเมือง
ศูนย์กลางการรักษาพยาบาล ($\bar{X} = 4.60$)

3. ปัจจัยที่เอื้ออำนวยต่อการบริหารการพัฒนาจังหวัดนครพนม พบว่า
มี 6 ด้าน ดังนี้

3.1 ปัจจัยด้านนโยบายของรัฐ ประกอบด้วย 1) ด้านผลประโยชน์ของ
หน่วยงาน 2) ด้านเงินรายได้ของหน่วยงานเขตพื้นที่รับผิดชอบ 3) ด้านการประกอบอาชีพ
และ 4) ด้านความต่อเนื่องของงบประมาณ

3.2 ปัจจัยด้านการสนับสนุนของภาครัฐ ประกอบด้วย 1) ด้านการส่งเสริม
ทางด้านอุตสาหกรรมท่องเที่ยว 2) ด้านการส่งเสริมทางด้านอุตสาหกรรมต่อเนื่องจาก
ผลผลิตการเกษตร 3) ด้านงบประมาณ 4) ด้านแรงงานที่มีทักษะสูง เพื่อรองรับ
อุตสาหกรรมที่เกี่ยวข้องกับเทคโนโลยี และ 5) ด้านการก่อสร้าง อาคารสถานที่และ
บุคลากรเพื่อรองรับเขตเศรษฐกิจพิเศษ

3.3 ปัจจัยด้านความเหมาะสมของกฎหมาย ประกอบด้วย 1) ด้านกฎหมาย
ว่าด้วยการทำงานของคนต่างด้าว 2) ด้านขยายเวลาเปิด-ปิดด่านพรมแดนและการข้าม
พรมแดน 3) ด้านสิทธิประโยชน์ด้านภาษีอากรและไม่ใช่ภาษีอากร 4) ด้านกฎหมายที่ดิน
กฎหมายศุลกากร กฎหมายผังเมือง และ 5) ด้านกฎหมายการค้าการลงทุน

3.4 ปัจจัยด้านการมีส่วนร่วมของประชาชน ประกอบด้วย 1) ด้านการให้
ข้อมูลและการสร้างความเข้าใจ 2) ด้านการร่วมมือด้านการค้าและการลงทุน 3) ด้านการ
ขนถ่ายสินค้ายังเน้นการใช้แรงงานคนมากกว่าเครื่องจักร และ 4) ด้านประชาชนมีความรู้
ความเข้าใจด้านสังคมในการพัฒนาเขตเศรษฐกิจพิเศษ

3.5 ปัจจัยด้านการบริหารจัดการแบบบูรณาการ ประกอบด้วย 1) ด้าน
ความสะอาดในเขตอุตสาหกรรม 2) ด้านการประชาสัมพันธ์ด้านข้อมูลข่าวสาร 3) ด้าน
ความเชื่อมโยงด้านโครงสร้างพื้นฐาน 4) ด้านความสงบสุขความมั่นคงและความปลอดภัย
และ 5) ด้านการบริหารจัดการโครงสร้างพื้นฐาน

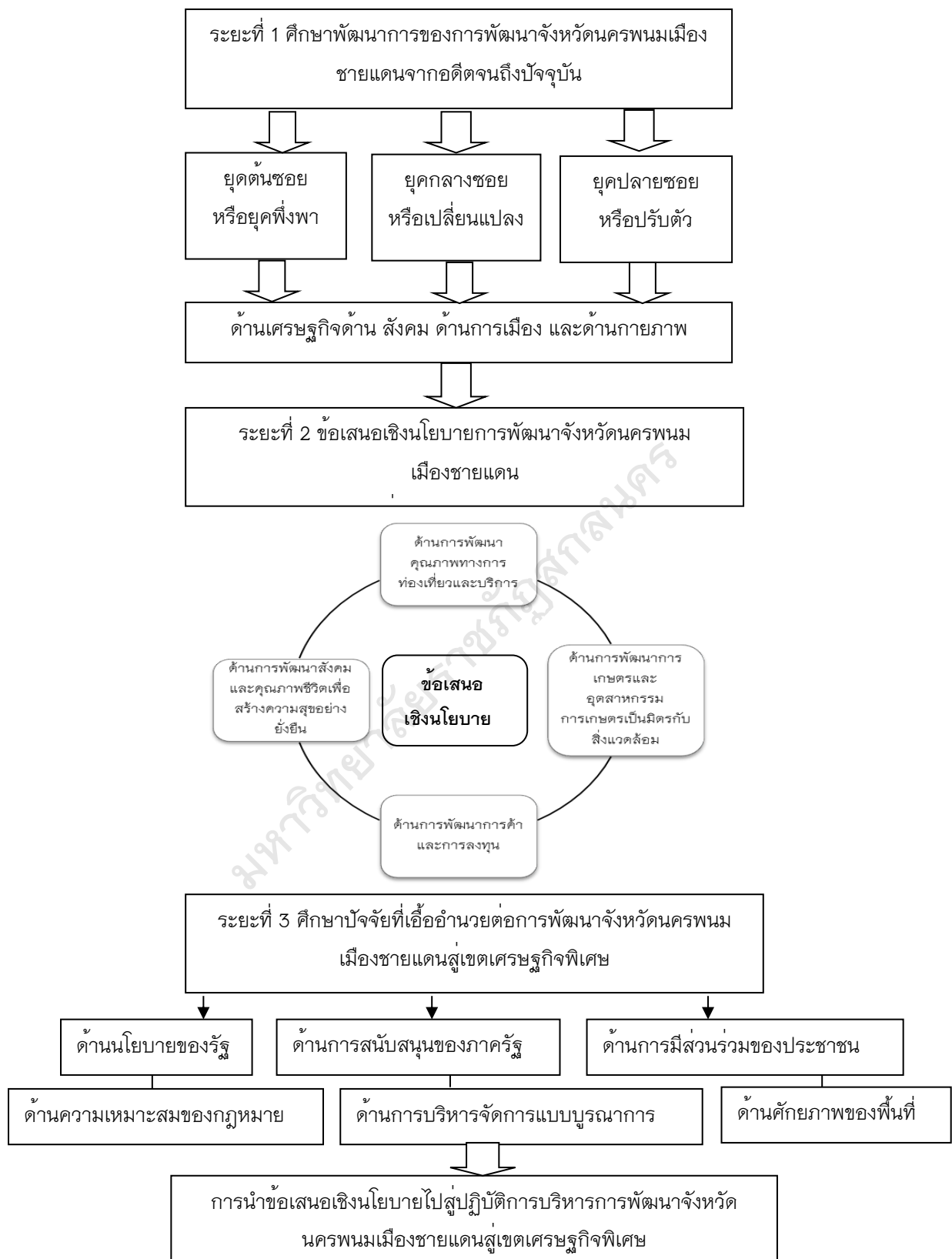
3.6 ปัจจัยด้านศักยภาพของพื้นที่ ประกอบด้วย 1) ด้านการจ้างงาน
สาธาณูปโภค สิ่งแวดล้อมและมลพิษ 2) ด้านการตรวจสอบคนเข้าออก 3) ด้านการเข้าใช้
ประโยชน์ในประกอบการ 4) ด้านคุณภาพชีวิตความแตกต่างของรายได้ระหว่างประชากร

ในเมืองกับชนบทและ 5) ด้านสิ่งแวดล้อม

4. ผลการนำข้อเสนอเชิงนโยบายไปสู่ปฏิบัติการบริหารการพัฒนาจังหวัด นครพนมเมืองชายแดนสู่เขตเศรษฐกิจพิเศษ พบว่า ระดับความคิดเห็นพึงพอใจในการเข้าร่วมกิจกรรม โดยรวมอยู่ในระดับมากที่สุด ($\bar{X} = 4.63$) เมื่อพิจารณาเป็นรายข้อเรียงจากค่าเฉลี่ยมากไปหาน้อย 3 ลำดับ มีดังนี้ สิ่งอำนวยความสะดวกมีความเหมาะสม ($\bar{X} = 4.83$) ได้รับความรู้ ประโยชน์จากการเข้าร่วมกิจกรรมเพื่อไปปรับใช้ ($\bar{X} = 4.66$) การประชาสัมพันธ์การจัดกิจกรรม ($\bar{X} = 4.71$) และเจ้าหน้าที่สามารถให้ข้อมูลหรือตอบข้อซักถามได้อย่างดี ($\bar{X} = 4.43$) อยู่ในระดับมาก นอกนั้นอยู่ในระดับมากที่สุดทุกข้อ

อภิปรายผลการวิจัย

การวิจัยเรื่องข้อเสนอเชิงนโยบายการพัฒนาจังหวัดนครพนมเมืองชายแดนสู่เขตเศรษฐกิจพิเศษ มี 4 ระยะ ผู้วิจัยอภิปรายผลการวิจัยตามความมุ่งหมายของการวิจัย ดังภาพประกอบ 39



ภาพประกอบ 39 สรุปภาพรวมข้อเสนอเชิงนโยบายการพัฒนาจังหวัดนครพนมเมืองชายแดนสู่เขตเศรษฐกิจพิเศษ

1. พัฒนาการของจังหวัดนครพนมเมืองชายแดน พบว่า 1) ยุคต้นชอยจังหวัดนครพนมมีปัญหาโดยรวมในแต่ละยุค มีดังนี้ 1) การบริหารจัดการพืชผลทางการเกษตรมีน้อยและตลาดทางการค้าเกษตรไม่ชัดเจนหรือมีระบบ 2) ประชาชนมีรายได้เฉลี่ยต่อคนต่อปีอยู่ในระดับต่ำ 3) อัตราการว่างงานนอกฤดูกาลทำนาหรือภาคการเกษตรมีสูง 4) การเคลื่อนย้ายแรงงานไปสู่เมืองใหญ่กรุงเทพฯ 5) การคมนาคมและการขนส่งมีความลำบากเที่ยวโดยสาร มีน้อย 6) ขาดรูปแบบการท่องเที่ยวที่ชัดเจน 7) ขาดการวางแผนพัฒนาเมืองนครพนมอย่างเป็นระบบ 8) ขาดการรองรับการพัฒนาเชิงพื้นที่ในการเชื่อมโยงสัมพันธ์ไทยกับสปป.ลาว 9) ไม่มีกิจการภาคอุตสาหกรรม 10) การแปรรูปผลผลิตของเกษตรกร และ 11) ค่าแรงในจังหวัดนครพนมมีอัตราต่ำ 2) ยุคกลางชอยหรือยุคเปลี่ยนแปลงในการเตรียมเป็นเขตเศรษฐกิจจังหวัดนครพนม ได้แก่ ด้านพื้นที่และศูนย์บริการในการลงทุน ความชัดเจนของกิจกรรมเป้าหมาย อัตราค่าเช่าที่ดิน การพิจารณาพื้นที่ที่รัฐจัดสรรให้เอกชนเช่า สิทธิประโยชน์ด้านภาษีอากรและการลงทุนและปัญหาแรงงานต่างด้าว ยาเสพติดและการลักลอบเข้าเมือง”และ 3) ยุคปลายชอยหรือยุคปรับตัวของเขตเศรษฐกิจพิเศษจังหวัดนครพนม ได้แก่ เส้นทาง R8 และ R12 ไม่อยู่ในกรอบความร่วมมือการขนส่งของประเทศในอนุภูมิภาคลุ่มน้ำโขง ปัญหาความมั่นคงทางชายแดน ได้แก่

ยาเสพติด สินค้าหนีภาษี การลักลอบเข้าเมืองทางชายแดน การเกิดโรคระบาดหรือโรคติดต่อจากประเทศเพื่อนบ้าน บ่อนการพนัน การลักลอบค้าสัตว์ป่าข้ามแดน ปัญหาภัยธรรมชาติ ได้แก่ ภัยแล้งหรือน้ำท่วมในฤดูฝน และการพัฒนาเทคโนโลยีสารสนเทศของไทยที่ช้ากว่าประเทศเพื่อนบ้าน เช่น 3G wifi ในพื้นที่สาธารณะทั้งนี้เนื่องจากเขตเศรษฐกิจพิเศษ เป็นพื้นที่ที่ได้รับการกำหนดและพัฒนาขึ้นมาภายใต้กฎหมายและการบริหารกิจการในลักษณะเฉพาะซึ่งภายในเขตเศรษฐกิจพิเศษดังกล่าวนี้จะมีการปรับปรุงลักษณะทางกายภาพของอสังหาริมทรัพย์ เพื่อให้เกิดความพร้อมที่จะรองรับการลงทุนจากต่างประเทศ นอกจากนี้ยังมีการเสนอสิทธิพิเศษต่าง ๆ มากมายเพื่อเป็นการดึงดูดการลงทุนจากต่างชาติ เช่น การให้สิทธิประโยชน์ทางภาษี การอำนวยความสะดวกในการดำเนินกิจการและบริการ ชั้นพื้นฐานต่าง ๆ ตั้งแต่ระบบขนส่ง ระบบไฟฟ้า ระบบประปา นอกจากนี้ยังจัดให้มีกิจการสนับสนุนและกิจการต่อเนื่อง ได้แก่ การจัดให้มีระบบสาธารณูปโภค และสาธารณูปโภค การจัดการด้านสิ่งแวดล้อม สุขอนามัย และพัฒนาคุณภาพชีวิตชุมชน เป็นต้น ซึ่งการพัฒนาพื้นที่เขตเศรษฐกิจพิเศษดังกล่าวนี้ถือเป็นการ

พัฒนาเศรษฐกิจควบคู่ไปกับการพัฒนาสังคมให้มีความเจริญมากยิ่งขึ้น ส่วนทัศนะของ อติเรก พันธุ์เขียว (2549) ได้กล่าวถึงปัญหาการค้าชายแดนกับประชาคมอาเซียนในด้าน ระบบโลจิสติกส์เป็นปัญหาสำคัญสำหรับการค้าชายแดน กฎระเบียบการค้าชายแดนบาง ประการไม่เหมาะสม สำหรับอุปสรรคที่สำคัญสำหรับการค้าชายแดนในปัจจุบัน สอดคล้อง กับผลการวิจัยของ นิสวันต์ พิษณุดำรง (2556, บทสัมภาษณ์) ได้กล่าวถึงปัญหาการค้า ชายแดนกับประชาคมอาเซียนในด้านระบบโลจิสติกส์เป็นปัญหาสำคัญสำหรับการค้า ชายแดนกฎระเบียบการค้าชายแดนบางประการไม่เหมาะสมกับสถานการณ์ปัจจุบัน และยังสอดคล้องกับผลการวิจัยของ เต็มทรัพย์ เตละกุล (2556, หน้า 29-33) ศึกษาเรื่อง การค้าชายแดนไทยกับประเทศเพื่อนบ้าน พบว่า ปัญหาส่วนใหญ่ในเขตเศรษฐกิจพิเศษ ได้แก่ การรวมมือด้านการค้า การลงทุน และการผ่านแดน รวมทั้งพัฒนาความเชื่อมโยง ด้านโครงสร้างพื้นฐาน เพื่อลดต้นทุนและยกระดับคุณภาพชีวิตของบริษัทเอกชน ที่ได้รับอนุญาตจากกระทรวงการค้าให้เป็นผู้นำเข้า-ส่งออกสินค้าตามประเภทหรือหมวดที่ ได้รับอนุญาตจากรัฐแล้วเท่านั้นและระบบการค้าระหว่างประเทศของ สปป.ลาว ยังไม่เป็น สากลและมีการเปลี่ยนแปลงนโยบายและกฎระเบียบบ่อยครั้ง รวมทั้งการคมนาคมขนส่ง ในสปป.ลาว ยังไม่สะดวก เนื่องจากการขนส่งสินค้าทางบกของ สปป.ลาว ใช้ทางรถยนต์ เป็นหลักซึ่งเส้นทางยังทุรกันดารและการขนถ่ายสินค้ายังเน้นการใช้แรงงานคนมากกว่า เครื่องจักรทำให้ต้องใช้เวลาในการขนส่งนานและสินค้าได้รับความเสียหายได้ง่าย

สุชาติ ผดุงกิจ (2558) ปัญหาที่เกิดขึ้นของเขตเศรษฐกิจพิเศษ เช่น ไม่สามารถ แข่งขันด้านการผลิตได้ เนื่องจากการลดภาษีอาจส่งผล กระทบต่อภาคเกษตรกรรม การ ย้ายฐานการผลิตไปหาแรงงานที่ถูกกว่า ตลอดจนแรงงานวิชาชีพแรงงาน ภาษีการค้า กฎระเบียบทางราชการ ความโปร่งใสการบริหารของภาครัฐ ปัญหาอาชญากรรมข้าม ประเทศและปัญหาสิ่งแวดล้อมและสอดคล้องกับผลการวิจัยของสุณัฐวิทย์ น้อยโสภา (2559, หน้า 87-98) ได้ศึกษาเรื่องเขตเศรษฐกิจพิเศษชายแดน พบว่า ปัญหาที่เกิดขึ้น ในเขตเศรษฐกิจพิเศษจังหวัดสงขลา ได้แก่ ขาดการลงทุนด้านอุตสาหกรรม ขั้นสูง การพัฒนานวัตกรรมใหม่ การแปรรูปผลผลิต-ปัญหาเรื่องความไม่สงบของ 3 จังหวัด ชายแดนใต้ ที่ส่งผลกระทบต่อความมั่นใจ ในชีวิตและทรัพย์สิน-การให้บริการของด่าน ศุลกากรสะดวก สำหรับการส่งออก-นำเข้า และการผ่านเข้า-ออกของบุคคลยังไม่สะดวก เนื่องจากอยู่ระหว่างการปรับปรุงอาคาร ศุลกากรใหม่ เขตเศรษฐกิจพิเศษจังหวัด มุกดาหาร ได้แก่ ขาดแรงงานที่มีทักษะสูง เพื่อรองรับ อุตสาหกรรมที่เกี่ยวข้องกับ

เทคโนโลยี-โครงสร้างพื้นฐานด้านการคมนาคมขนส่ง ทางบกยังต้องได้รับการพัฒนา- การคมนาคมขนส่งด้วยรถไฟขาคดการ พัฒนาและปรับปรุงให้ทันสมัย- อยู่ไกลท่าเรือ กรุงเทพมหานคร 624 กม. -มีปัญหาเรื่องการลักลอบเข้ามาทำงาน สินค้าหนีภาษี สิ่งผิดกฎหมาย ปัญหา เรื่องยาเสพติดและเขตเศรษฐกิจพิเศษจังหวัดสระแก้ว ได้แก่ เป็นจังหวัดที่มีขนาดเล็ก มีประชากรน้อย ขาดแคลนแรงงานภาคการเกษตร และแรงงานฝีมือ- ด้านศุลกากร มีความแออัดเนื่องจากสถานที่คับแคบและเส้นทางคมนาคม คับแคบ มีเจ้าหน้าที่ไม่เพียงพอ และไม่มี การแยกการเข้าออกระหว่างคนและสินค้า-ขาดแคลน แหล่งน้ำและการพัฒนาระบบชลประทานสำหรับการเกษตร ทำให้ ผลผลิตทางการเกษตร ต่อไร่ มีอัตราต่ำ-ระบบการขนส่งระหว่างจังหวัดและ ระหว่างประเทศยังต้องพัฒนา ด้าน คุณภาพและปริมาณ เพื่อรองรับความต้องการเขตเศรษฐกิจพิเศษจังหวัดตราด- ระบบสาธารณูปโภคยังขาดความพร้อม และไม่เอื้ออำนวยต่อภาคอุตสาหกรรม และภาค บริการ-ความพร้อมของด้านศุลกากร เช่น สถานที่ เทคโนโลยี และจำนวนเจ้าหน้าที่ที่ ให้บริการ และยังสอดคล้องกับผลการวิจัยของ บรรจง กาญจนานิล (2561, หน้า 78-89) ได้ศึกษาเรื่องบทบาทของรัฐในการพัฒนาเขตเศรษฐกิจพิเศษ :กรณีศึกษาเขตเศรษฐกิจ พิเศษตราด พบว่า ปัญหาที่เกิดขึ้นในเขตเศรษฐกิจพิเศษ ได้แก่ ปัญหาด้านการจัดสร้าง โครงสร้างพื้นฐานทางด้านเศรษฐกิจและสังคมพบว่าปัญหาเกิดขึ้นในการดำเนินการจัดสรร ที่ดินโดยกรมธนารักษ์ที่เป็นตัวแทนภาครัฐ ในการจัดตั้งนิคมอุตสาหกรรมและเสนอเงื่อนไข ในการลงทุนในเขตเศรษฐกิจพิเศษตราดแก่ผู้ลงทุน แต่เอกชนไม่มีความมั่นใจในประเด็น กฎหมายนิคมอุตสาหกรรม ความล่าช้าที่เกิดขึ้นในการจัดตั้งจัดตั้งศูนย์บริการ เบ็ดเสร็จ และปัญหาการบูรณาการความร่วมมือหน่วยงานในพื้นที่พบว่าความร่วมมือของ แต่หน่วยงานนั้นเป็นในฐานะ “เจ้าภาพ” แต่ละงานตามศักยภาพของหน่วยงานนั้น ๆ โดยทุกองค์กรพัฒนาไปพร้อม ๆ

2. ข้อเสนอเชิงนโยบายการพัฒนาจังหวัดนครพนมเมืองชายแดนสู่เขตเศรษฐกิจ พิเศษ ประกอบด้วย 1) ด้านการพัฒนาคุณภาพทางการท่องเที่ยวและบริการ มี 5 กลยุทธ์ 2) ด้านการพัฒนาการเกษตรและอุตสาหกรรมเกษตรเป็นมิตรกับสิ่งแวดล้อม มี 6 กลยุทธ์ 3) ด้านการพัฒนาการค้าและการลงทุน มี 7 กลยุทธ์ และ 4) ด้านการพัฒนา สังคมและคุณภาพชีวิตเพื่อสร้างความสุขอย่างยั่งยืน มี 6 กลยุทธ์ ทั้งนี้เนื่องจาก ผู้เชี่ยวชาญได้ระดมความคิดเห็นและได้ให้ข้อเสนอเชิงนโยบายการพัฒนาจังหวัดนครพนม ดังกล่าวที่เหมาะสมกับบริบทเขตเศรษฐกิจพิเศษนครพนมและสอดคล้องกับสำนักงาน

คณะกรรมการพัฒนาการเศรษฐกิจและสังคมแห่งชาติที่ได้มีการจัดทำแผนยุทธศาสตร์การพัฒนาเขตเศรษฐกิจพิเศษรวมทั้งการจัดทำแผนงาน โครงการและแผนปฏิบัติการ จึงได้ยุทธศาสตร์และกลยุทธ์การพัฒนาเขตเศรษฐกิจจังหวัดนครพนม สอดคล้อง ผลการวิจัยของ นิสันต์ พิชญ์ดำรง, 2556) ได้เสนอแนวทางพัฒนาเขตเศรษฐกิจการค้าชายแดน ได้แก่ 1) ปรับปรุงด้านถาวรที่มีความแออัดและด้านถาวรที่มีศักยภาพพร้อมกับการขยายเวลาในการทำงานให้มากยิ่งขึ้น 2) ส่งเสริมการยกฐานะจุดผ่อนปรนให้เป็นด่านถาวรให้มากที่สุดเท่าที่จะทำได้ 3) ผลักดันการก่อสร้างทางคมนาคมทางบกและทางน้ำ เชื่อมโยงกับประเทศเพื่อนบ้าน 4) ส่งเสริมให้มีการเดินรถไม่จำกัดจำนวนแบบทวิภาคีกับประเทศกัมพูชา พม่า และมาเลเซีย 5) ผลักดันกรอบความร่วมมือต่าง ๆ เกี่ยวกับการอำนวยความสะดวกในการผ่านแดนทั้งด้านการค้าและการท่องเที่ยว 6) สนับสนุนการเจรจาแบบทวิภาคี โดยมีคณะกรรมการว่าด้วยการค้าชายแดนกับประเทศเพื่อนบ้าน 7) ผลักดันให้มีการจัดตั้งความสัมพันธ์แบบเมืองพี่เมืองน้องกับประเทศเพื่อนบ้าน เพื่อนำไปสู่การแก้ปัญหาชายแดนต่าง ๆ อย่างทันเวลา และ 8) ส่งเสริมการจัดตั้งเขตเศรษฐกิจพิเศษตามบริเวณจุดตัดแถบเศรษฐกิจหรือจังหวัดชายแดนที่มีศักยภาพและ 9) แก้ไขกฎระเบียบต่าง ๆ ให้สอดคล้องกับการค้าชายแดนในปัจจุบัน

สอดคล้องกับผลการวิจัยของ สรัญญา ตั้งยงตระกูล (2553, หน้า 12) ได้ศึกษาเรื่องเขตเศรษฐกิจพิเศษชายแดน : พัฒนาเศรษฐกิจไทยควบคู่ไปกับเพื่อนบ้าน พบว่า ศักยภาพและความชำนาญมาเสริมสร้างความเข้มแข็ง พัฒนาศักยภาพ และเพิ่มขีดความสามารถในการแข่งขันของประเทศ เพื่อส่งผลให้เกิดประโยชน์ต่อการพัฒนาเศรษฐกิจภูมิภาคอาเซียนให้มีความแข็งแกร่งอย่างยั่งยืนและเสริมสร้างความมั่นคงร่วมกัน โดยการวางแผนพัฒนาอย่างรอบคอบ ทั้งด้านศักยภาพของพื้นที่ ที่ตั้ง รูปแบบและการบริหารจัดการที่เหมาะสม และสอดคล้องกับผลการวิจัยของกฤษณะ บุษลัน (2558, หน้า 51) ได้ศึกษาเรื่องการพัฒนายุทธศาสตร์การจัดตั้งเขตเศรษฐกิจพิเศษชายแดนบูรพา : ศึกษาเฉพาะกรณีจังหวัดสระแก้วยุทธศาสตร์การพัฒนาในการจัดตั้งเขตเศรษฐกิจพิเศษชายแดนบูรพาได้ทั้งหมด 5 ยุทธศาสตร์ เพื่อเป็นกรอบในการดำเนินการอย่างเป็นรูปธรรม ซึ่งประกอบด้วย 1) ยุทธศาสตร์พัฒนาพื้นที่รองรับการจัดตั้งเขตเศรษฐกิจพิเศษชายแดน 2) ยุทธศาสตร์พัฒนาระบบโครงสร้างพื้นฐานรองรับการจัดตั้งเขตเศรษฐกิจพิเศษชายแดน 3) ยุทธศาสตร์ความพร้อมของผู้ประกอบการ แรงงาน และบุคลากรภาครัฐเพื่อรองรับการจัดตั้งเขตเศรษฐกิจพิเศษชายแดน 4) ยุทธศาสตร์พัฒนาระบบบริหารจัดการเพื่อ

รองรับการจัดตั้งเขตเศรษฐกิจพิเศษชายแดน และ 5) ยุทธศาสตร์พัฒนาความสัมพันธ์การค้า และการลงทุนเพื่อรองรับเขตเศรษฐกิจพิเศษชายแดนบูรพาและสอดคล้องกับผลการวิจัยของ สมพงษ์ ศิริโสภณศิลป์ (2560, หน้า 25) ศึกษาเรื่องการพัฒนาเขตเศรษฐกิจพิเศษในจังหวัดหนองคาย จังหวัดนครพนม พบว่า มีข้อเสนอแนะการพัฒนาเขตเศรษฐกิจพิเศษ ดังนี้ 1) ความเชื่อมโยงด้านการขนส่งและระบบ โลจิสติกส์ ภายใต้กรอบความร่วมมือในอนุภูมิภาคต่าง ๆ มุ่งพัฒนาบริการขนส่งและโลจิสติกส์ที่มีประสิทธิภาพ และได้มาตรฐานสากลปรับปรุงกฎระเบียบการขนส่งคนและสินค้าที่เกี่ยวข้องพัฒนาบุคลากรในธุรกิจการขนส่งและโลจิสติกส์เชื่อมโยงการพัฒนาเศรษฐกิจตามแนวพื้นที่ชายแดน/ เขตพัฒนาเศรษฐกิจพิเศษ ตลอดจนเชื่อมโยงระบบการผลิตกับพื้นที่ตอนในของประเทศ และ 2) การพัฒนาฐานลงทุนโดยเพิ่มขีดความสามารถในการแข่งขันระดับอนุภูมิภาคมุ่งพัฒนาพื้นที่ในภูมิภาคต่าง ๆ ของประเทศให้เชื่อมโยงกับประเทศเพื่อนบ้าน และภูมิภาคเอเชียตะวันออกเฉียงใต้ให้เป็นฐานการพัฒนาด้านอุตสาหกรรม การเกษตร และการท่องเที่ยว พัฒนาเขตเศรษฐกิจชายแดนและเมืองชายแดน รวมทั้งบูรณาการแผนพัฒนาพื้นที่เชื่อมโยงกับประเทศเพื่อนบ้านให้บรรลุประโยชน์ร่วมกัน ทั้งด้านความมั่นคงและเสถียรภาพของพื้นที่ การพัฒนาเขตเศรษฐกิจพิเศษชายแดน เป็นรูปแบบการสร้างโอกาสทางเศรษฐกิจที่อาศัย การเชื่อมโยงระหว่างประเทศในระดับภูมิภาค เพื่อการพัฒนาเศรษฐกิจที่สร้างสรรค์ ซึ่งจะนำประเทศก้าวสู่มิติใหม่ในการสร้างความร่วมมือ และพัฒนาเศรษฐกิจไทยให้เติบโตควบคู่กับเศรษฐกิจประเทศเพื่อนบ้าน ลดอุปสรรคทางการค้า การลงทุน เพื่อให้เกิดการพึ่งพาอาศัยช่วยเหลือเกื้อกูลซึ่งกันและกัน สร้างความเป็นหุ้นส่วนทางเศรษฐกิจภายในภูมิภาคและสอดคล้องกับผลการวิจัยของ สมพงษ์ ศิริโสภณศิลป์ ได้ศึกษาเรื่องการพัฒนาเขตเศรษฐกิจพิเศษในจังหวัดหนองคาย จังหวัดนครพนมและจังหวัดมุกดาหาร พบว่า ข้อเสนอแนะการพัฒนาเขตเศรษฐกิจประกอบด้วย 1) การใช้สิทธิประโยชน์ส่งเสริมการลงทุน 2) การบริหารจัดการองค์กร 3) รูปแบบการกิจการที่เหมาะสม 4) ศูนย์กลางการค้าส่งแห่งอาเซียน 5) ศูนย์การเรียนรู้และวัฒนธรรมอาเซียน 6) อุทยานเทคโนโลยีชีวภาพและสอดคล้องกับผลการวิจัยของ อติเรก พันเขียว (2557) ศึกษาเรื่องการยอมรับ ความคาดหวังและปัจจัยความสำเร็จในการพัฒนาเขตเศรษฐกิจพิเศษชายแดนในจังหวัดตาก พบว่า 1) ควรส่งเสริมการให้ข้อมูลและเปิดโอกาสให้ประชาชนมีส่วนร่วมมากยิ่งขึ้น 2) การพัฒนามีการค้าการลงทุนมากขึ้น 3) การผลักดันพื้นที่ที่มีความพร้อมไม่ว่าจะรูปแบบใดก่อน 4) การได้รับสิทธิประโยชน์

คุณภาพชีวิต ความมั่นคงในการทำงานและ ในชีวิต 5) การจับจองที่ดินทำกิน บริการ สาธารณะ สาธารณูปโภค การศึกษา แรงงาน อาชีพ ค่าแรง สวัสดิการต่าง ๆ และ คาดหวังให้มีหน่วยงานบริหารจัดการเขตเศรษฐกิจพิเศษของตนเองโดยเฉพาะและผลการ ยืนยันข้อเสนอเชิงนโยบายการพัฒนาอยู่ในระดับดีทุกด้านผลการประเมินยืนยันข้อเสนอ เชิงนโยบายการพัฒนาโดยรวมและรายด้านอยู่ในระดับมากสอดคล้องกับผลการวิจัยของ บุนหา ศรีรัตนภมร พรนภา เตียสุธิกุล และวิมล หอมยิ่ง (2559, บทคัดย่อ) ศึกษาความเป็นไปได้ของนโยบายการจัดตั้งเขตเศรษฐกิจพิเศษแห่งแรกของประเทศไทย จังหวัดตาก พบว่า ความเป็นไปได้ของการจัดตั้งเขตเศรษฐกิจพิเศษโดยภาพรวมมีความคิดเห็นด้วยอยู่ ระดับมากและรายด้านความเหมาะสมของที่ตั้งมีความคิดเห็นด้วยอยู่ระดับมากและ สอดคล้องกับผลการวิจัยของสุณัฐวิทย์ น้อยโสภกา (2559, หน้า 87-98) ได้ศึกษาเรื่องเขต เศรษฐกิจพิเศษชายแดน” กลไกก้าวข้ามอุปสรรคทางการค้าและการลงทุนระหว่างประเทศ พบว่า ยุทธศาสตร์การบริหารจัดการเขตเศรษฐกิจพิเศษ ประกอบด้วย การประชาสัมพันธ์ การลงทุนเพื่อดึงดูดให้นักลงทุนเข้าไปลงทุนในเขตเศรษฐกิจพิเศษ เช่น การมีอาณาเขต ที่ติดต่อกับประเทศเพื่อนบ้านและสามารถเชื่อมต่อไปยังประเทศที่สามหรือภูมิภาคอื่น ๆ ได้อย่างสะดวกทำให้สามารถขยายการค้าและการลงทุนได้แบบไร้พรมแดนหรือประโยชน์ จากการนำทรัพยากรกลับมาใช้ในการผลิตหลังจากการส่งออกสินค้าไปจำหน่ายรูปแบบ การพัฒนาเขตเศรษฐกิจพิเศษชายแดนให้เป็นที่ไปตามวัตถุประสงค์และมีความยั่งยืนภาครัฐ จะต้องวางแผนพัฒนาพื้นที่ให้มีความพร้อมในการรองรับการลงทุนของภาคอุตสาหกรรม โดยการพัฒนาระบบโครงสร้างพื้นฐานระบบคมนาคมที่สะดวกรวดเร็วและครอบคลุมกับ การขนส่งสินค้าและขนส่งคน มีการบริหารจัดการทรัพยากรและปัจจัยการผลิต ที่มีประสิทธิภาพ แบ่งเขตอุตสาหกรรมอย่างชัดเจนเพื่อให้อุตสาหกรรมที่เกี่ยวข้องและ อุตสาหกรรมสนับสนุนสามารถเชื่อมโยงกันเป็นห่วงโซ่อุปทานที่สมบูรณ์ เกิดประโยชน์ ทั้งในระยะสั้นและระยะยาว ส่งเสริมการสร้างนวัตกรรมใหม่หรือการใช้เทคโนโลยีที่มีความ ทันสมัย ส่งเสริมการพัฒนาสินค้าให้มีมาตรฐานสากลเพื่อการส่งออกไปสู่ประเทศทั่วโลก นอกจากนี้ภาครัฐจะต้องวางแผนบริหารความแตกต่างทางวัฒนธรรมของนักลงทุนและ แรงงานที่มาจากประเทศต่าง ๆ รวมทั้งการจัดการเรื่องการศึกษาและสุขภาพของ ประชาชนในท้องถิ่นเชิงรุกและสุดท้าย การเก็บเกี่ยวผลประโยชน์ของภาครัฐเพื่อการพัฒนา ประเทศต่อไปในอนาคตและสอดคล้องกับผลการวิจัยของบรรจง กาญจนานิล (2561, หน้า 87-98) ได้ศึกษาเรื่องบทบาทของรัฐในการพัฒนาเขตเศรษฐกิจพิเศษ:กรณีศึกษาเขต

เศรษฐกิจพิเศษตราด พบว่า การพัฒนาเขตเศรษฐกิจพิเศษตราด ได้แก่ การพัฒนาปัจจัย
 ด้านโครงสร้างพื้นฐานแล้ว สิ่งที่ต้องพัฒนาไปควบคู่กันนั้นคือระบบการบริหารจัดการ
 แนวคิดในการบริหารจัดการโดยการนำแนวคิด Smart City เข้ามาเป็นส่วนในการพัฒนา
 เขตเศรษฐกิจพิเศษและพัฒนาบุคลากรในชุมชนในพื้นที่เพื่อรองรับการพัฒนาไม่ว่าจะเป็น
 การพัฒนาฝีมือแรงงาน ทักษะด้านภาษา การเตรียมตัวเพื่อรองรับนักท่องเที่ยวต่าง ๆ
 ที่จะเกิดขึ้นจากการพัฒนาเป็นเขตเศรษฐกิจพิเศษ

3. ปัจจัยที่เอื้ออำนวยต่อการบริหารการพัฒนาจังหวัดนครพนม พบว่า
 ผลจากศึกษาแนวคิด หลักการและการสัมภาษณ์ผู้เชี่ยวชาญ ผู้วิจัยสรุปได้ 6 องค์ประกอบ
 คือ 1) ด้านนโยบายของรัฐ 2) ด้านการสนับสนุนของภาครัฐ 3) ด้านความเหมาะสมของ
 กฎหมาย 4) ด้านการมีส่วนร่วมของประชาชน 5) ด้านการบริหารจัดการแบบบูรณาการ
 และ 6) ด้านศักยภาพของพื้นที่ ทั้งนี้เนื่องจากเขตเศรษฐกิจพิเศษ เป็นการค้าเสรีก่อให้เกิด
 ความมีประสิทธิภาพตามหลักเศรษฐศาสตร์ เช่น การแบ่งงาน การผลิตสินค้า การ
 ประหยัด อันเนื่องมาจากการลดต้นทุนเฉลี่ยต่อหน่วย (Economy of Scale) ยังช่วยเพิ่ม
 โอกาสในการส่งออกสินค้าและบริการด้วย การรักษาดูแลเดิม การขยายตลาดใหม่
 การลดอุปสรรคทางการค้ารูปแบบต่าง ๆ ทั้งมาตรการที่เป็นภาษีและไม่ใช่ภาษี
 ในการสร้างบรรยากาศการลงทุน เขตที่มีการจัดทำเขตการค้าเสรีจะเป็นตลาดที่ใหญ่
 และกลายเป็นแหล่งดึงดูดการลงทุนจากต่างประเทศให้ย้ายฐานการผลิตและการลงทุนมา
 ในประเทศของตน เพื่อกระตุ้นเศรษฐกิจ ด้วยการสร้างงาน สร้างอาชีพให้แก่ประชาชนของ
 ประเทศนั้น ๆ สร้างพันธมิตรทางด้านเศรษฐกิจ เพื่อเพิ่มบทบาทและอำนาจต่อรองในเวที
 โลก เช่น การจัดทำเขตการค้าเสรี ในลักษณะพหุภาคี คือเป็นกลุ่ม เช่น กลุ่มอาเซียน หรือ
 กลุ่มของสหภาพยุโรป มีผลที่ทำให้กลุ่มนั้น ๆ มีอำนาจการต่อรอง อำนาจการเจรจา
 ระหว่างประเทศเพิ่มมากขึ้นอย่างไรก็ตาม อาจมีนัยทางการเมืองระหว่างประเทศ และ
 การถ่วงดุลอำนาจเข้ามาเกี่ยวข้องเพื่อนำไปสู่ผลสำเร็จ ในการบริหารจัดการเขตเศรษฐกิจ
 พิเศษ สอดคล้องสอดคล้องกับผลการวิจัยของ อติเรก พันธุ์เขียว (2557) ได้ศึกษาเรื่องการ
 ยอมรับ ความคาดหวังและปัจจัยความสำเร็จในการพัฒนาเขตเศรษฐกิจพิเศษชายแดน
 ในจังหวัดตาก พบว่า ปัจจัยความสำเร็จ ได้แก่ 1) นโยบายรัฐบาล ที่ให้การสนับสนุนการ
 พัฒนาเขตเศรษฐกิจพิเศษอย่างชัดเจนจริงจังและ สอดคล้องกับศักยภาพของพื้นที่ 2) การ
 สนับสนุนจากหน่วยงานภาครัฐ ควรร่วมมือในการผลักดัน การยกระดับพื้นที่เป็นเขต
 เศรษฐกิจพิเศษอย่างต่อเนื่องและจริงจัง 3) ความเหมาะสมของกฎหมายที่เกี่ยวข้อง พบว่า

ยังมีปัญหาความล่าช้าปรับปรุงกฎหมาย ระเบียบที่เกี่ยวข้องเป็นปัจจัยที่สำคัญในการพัฒนาเขตเศรษฐกิจพิเศษ 4) การมีส่วนร่วมของประชาชนในการแก้ปัญหาความขัดแย้งและการเมือง เนื่องจากการพัฒนาเขตเศรษฐกิจพิเศษมีความเกี่ยวข้องกับหลายมิติ

5) การบริหารจัดการเขตเศรษฐกิจพิเศษ ควรมีหน่วยงานบริหารจัดการที่มีประสิทธิภาพ คณะกรรมการร่วมระหว่างหน่วยงานในพื้นที่และผู้เชี่ยวชาญในสาขาต่าง ๆ รวมทั้งมีการจัดองค์กรเพื่อรองรับกับการพัฒนาจากทุกภาคส่วนอย่างแท้จริง 6) ศักยภาพหรือความพร้อมของพื้นที่ พบว่า ศักยภาพและความพร้อมของพื้นที่มีส่วนสำคัญต่อการพัฒนาเขตเศรษฐกิจพิเศษ โดยเฉพาะปัจจัยสนับสนุนด้านเศรษฐกิจและสอดคล้องกับผลการวิจัยของสุนัฐวิทย์ น้อยโสภิตา (2559, หน้า 87-98) ได้ศึกษาเรื่องเขตเศรษฐกิจพิเศษชายแดน” กลไกก้าวข้ามอุปสรรคทางการค้าและการลงทุนระหว่างประเทศ พบว่า ปัจจัยสำคัญสู่ความสำเร็จของการพัฒนาเขตเศรษฐกิจพิเศษชายแดนคือ การวางยุทธศาสตร์ด้านทำเลที่ตั้งหรือการเลือกพื้นที่ในการจัดตั้งเขตเศรษฐกิจพิเศษ ซึ่งทั้ง 5 เขตที่จัดตั้งในระยะที่ 1 ถือว่าเป็นประตูการค้าหลักที่มีมูลค่าการค้าชายแดนสูงในลำดับต้น ๆ ของประเทศ ส่วนปัจจัยรอง ลงมาคือ กลยุทธ์เรื่องการจัดหาที่ดินรวมทั้งการพัฒนาระบบโครงสร้างพื้นฐานให้สามารถตอบสนองความต้องการด้านการลงทุน การค้า การตลาด และการขนส่ง ได้อย่างมีประสิทธิภาพ ตามนโยบาย ของคณะกรรมการจัดหาที่ดินและบริหารจัดการที่ดิน มีการดำเนินการพัฒนาที่ดินของรัฐประเภท พื้นที่ สปก. เดิม หรือพื้นที่สาธารณประโยชน์อื่น ๆ ให้เป็นพื้นที่พัฒนาเชิงพาณิชย์เพื่อให้ผู้ประกอบการ การเช่าใช้ประโยชน์ในประกอบการค้าได้ กลยุทธ์นั้นนอกจากจะลดความร้อนแรงของราคาที่ดินจากภาคเอกชนแล้ว ยังเป็นหมุดตัวสำคัญในการควบคุมการบุกรุกพื้นที่ป่าสงวนหรืออุทยานสำคัญของประเทศนอกจากการใช้กลยุทธ์เรื่องการจัดสรรที่ดินเพื่อการลงทุน คณะอนุกรรมการด้านโครงสร้างพื้นฐานและด้านศุลกากรยิ่งเร่งพัฒนาโครงสร้างพื้นฐานให้ครอบคลุมทั้งทางบก-ราง-ทางน้ำ-ทางอากาศและสอดคล้องกับผลการวิจัยของบรรจง กาญจนานิล (2561, หน้า 78-87) พบว่า ปัจจัยที่ส่งผลต่อการบริหารการพัฒนาเขตเศรษฐกิจพิเศษ มีดังนี้ 1) การกำหนดนโยบายและการวางแผนรัฐได้มีการประสานประโยชน์ของรัฐบาลเข้ากับเอกชน ซึ่งรัฐออกนโยบายและวางแผนสอดคล้องกับการจัดตั้งและพัฒนาพัฒนาเขตเศรษฐกิจพิเศษ 2) การออกกฎหมาย ข้อบังคับและบังคับใช้กฎหมาย เพื่อให้สามารถบริหารจัดการ อำนวยความสะดวกทางด้านเศรษฐกิจและ 3) บทบาทของรัฐในการจัดสร้างและพัฒนาโครงสร้างพื้นฐานทางด้านเศรษฐกิจ สังคมและ

สิ่งแวดล้อม ซึ่งเป็นการพัฒนาโครงสร้างพื้นฐานที่จำเป็นต่อการค้าสินค้าและบริการหรือการลงทุน

4. ผลการนำข้อเสนอเชิงนโยบายไปสู่ปฏิบัติการบริหารการพัฒนาจังหวัดนครพนมเมืองชายแดนสู่เขตเศรษฐกิจพิเศษ พบว่า ระดับความคิดเห็นพึงพอใจในการเข้าร่วมกิจกรรม โดยรวมอยู่ในระดับมากที่สุด ($\bar{X} = 4.63$)

ข้อเสนอแนะการวิจัย

การวิจัยเรื่องข้อเสนอเชิงนโยบายการพัฒนาจังหวัดนครพนมเมืองชายแดนสู่เขตเศรษฐกิจพิเศษ ผู้วิจัยได้ให้ข้อเสนอแนะเชิงนโยบาย การนำผลการวิจัยไปใช้ด้านการปฏิบัติและในการวิจัยครั้งต่อไป ซึ่งมีรายละเอียดในแต่ละประเด็นตามลำดับ ดังนี้

1. ข้อเสนอแนะในการนำผลการวิจัยไปใช้

1.1 ควรนำผลการวิจัยที่ได้ทั้ง 4 ยุทธศาสตร์มาเผยแพร่ประชาสัมพันธ์ในหน่วยงานที่เกี่ยวข้องได้รับทราบ ได้แก่ สมาคมหอการค้าจังหวัด ควรดำเนินการเร่งประชาสัมพันธ์ชักชวนทั้งนักลงทุนเข้ามาร่วมลงทุนไม่ว่าจะเป็นรูปแบบของอาคาร สถานที่อุตสาหกรรมทั้งขนาดเล็ก กลาง ใหญ่และรวมถึงการสร้างเชื่อมั่นให้แก่นักลงทุนที่จะได้รับผลประโยชน์ในระยะยาวอีกด้วย วัฒนธรรมจังหวัด ควรมีการเร่งฟื้นฟู สถานที่ท่องเที่ยวทางด้านวัฒนธรรม กิจกรรมท่องเที่ยวของแต่ละอำเภอในนครพนมให้มีความโดดเด่น เหมาะสำหรับการมาชมวัฒนธรรมของชนเผ่าต่าง ๆ เช่น ศูนย์วัฒนธรรมอำเภอท่าอุเทน อำเภอเรณูนคร อำเภอธาตุพนม และอำเภอนาแก รวมทั้งวัฒนธรรมพื้นฐานเราต้องส่งเสริม สนับสนุนการประกวดแข่งขันหรือจัดในรูปของกิจกรรมการแสดงประจำปี ในอนุภาคลุ่มแม่น้ำโขง เช่น การรำตรีโคตรบูรณ การรำหางนกยูง การฟ้อนผู้ไทเรณู เป็นต้น ดังนั้นการท่องเที่ยววัฒนธรรมจังหวัดและภาคส่วนองค์การปกครองส่วนท้องถิ่น และผู้ที่มีส่วนได้ส่วนเสียจะต้องทำงานร่วมกันแบบบูรณาการ เพื่อให้เกิดประสิทธิภาพและประสิทธิผลอย่างเป็นรูปธรรม

1.2 ภาคประชาชน ควรเร่งเพิ่มช่องทางการรับรู้ ข้อมูลข่าวสาร เช่น จัดทำป้ายโฆษณา สื่อวิทยุ โทรทัศน์ อินเทอร์เน็ต และเฟสบุ๊ค เป็นต้น รวมทั้งการรับฟังข้อคิดเห็นของภาคประชาชน เพื่อการพัฒนาให้เมืองนครพนมเป็นเขตเศรษฐกิจจังหวัดนครพนมที่มีความเปรียบพร้อม ครบครัน ทางด้านสาธารณูปโภคและเป็นเมืองน่าอยู่

สำหรับผู้มาเยือน ดังนั้นหน่วยงานที่ต้องเข้ามาร่วมกับภาคประชาชน ได้แก่ การท่องเที่ยว และวัฒนธรรมจังหวัดนครพนม องค์การบริหารส่วนจังหวัด องค์การบริหารส่วนตำบล รวมทั้งผู้ใหญ่บ้านและผู้ที่เกี่ยวข้องกับทุกภาคส่วนเข้ามาร่วมคิด ร่วมดำเนินการ ร่วมติดตาม และร่วมรับผลประโยชน์ด้วยกันต่อการพัฒนาเขตเศรษฐกิจพิเศษของจังหวัดนครพนม

1.3 ภาคสถานประกอบ ภาครัฐต้องเข้าไปให้ความรู้เรื่องของการแปรรูปผลิตภัณฑ์ ผลผลิตให้เป็นสินค้าที่มีเอกลักษณ์โดดเด่นในทุกอำเภอ ภาครัฐโดยเกษตรจังหวัดต้องเข้ามามีบทบาท ส่งเสริม สนับสนุนในเรื่องของความรู้ในเรื่องของวิสาหกิจชุมชน การหาแหล่งทุน SMEs เพื่อให้สถานประกอบสามารถดำเนินการในการลงทุน และมีการส่งเสริมการจัดแสดงสินค้าของกลุ่มสถานประกอบการร่วมระหว่างประเทศ เพื่อให้สถานประกอบการได้มีการแลกเปลี่ยนสินค้า และเป็นการสร้างเครือข่ายเพื่อเพิ่มช่องทางการจัดจำหน่ายผลผลิตอีกช่องทางหนึ่งด้วย และยังมีอีกหน่วยงานภาครัฐที่สำคัญ คือ แรงงานจังหวัดจะต้องเร่งพัฒนาฝีมือแรงงานประเภทต่าง ๆ ให้สอดคล้องกับความต้องการของสถานประกอบการด้วย

2. ข้อเสนอเชิงนโยบาย

การวิจัยครั้งนี้ ผู้วิจัยมีข้อเสนอเชิงนโยบายการพัฒนาจังหวัดนครพนมเมืองชายแดนสู่เขตเศรษฐกิจพิเศษ ดังนี้

2.1 ด้านการท่องเที่ยวและบริการ มีข้อเสนอเชิงนโยบาย ดังนี้ 1) ส่งเสริม สนับสนุนเมืองศูนย์กลางท่องเที่ยวเชิงวัฒนธรรม 2) ส่งเสริม สนับสนุนการท่องเที่ยวเชิงนิเวศในอนุภูมิภาคลุ่มแม่น้ำโขง 3) ส่งเสริม สนับสนุนศูนย์กลางการค้าปลอดภาษี 4) ส่งเสริม สนับสนุนการยกระดับคุณภาพการให้บริการ และ 5) ส่งเสริม สนับสนุนศูนย์กลางการแสดงสินค้านานาชาติ

2.2 ด้านการเกษตรและอุตสาหกรรมเกษตรเป็นมิตรกับสิ่งแวดล้อม มีข้อเสนอเชิงนโยบาย ดังนี้ 1) ส่งเสริม สนับสนุนการเลี้ยงโคเนื้อ ไก่ไข่ สุกรในประเทศ เพื่อการส่งออก 2) ส่งเสริม สนับสนุนโรงงานอุตสาหกรรมเพื่อการแปรรูปเนื้อสัตว์เพื่อเพิ่มมูลค่าสินค้าและการส่งออก 3) ส่งเสริม สนับสนุนเป็นเมืองผลิตอาหารปลอดภัยและอุตสาหกรรมการแปรรูปทางการเกษตร 4) ส่งเสริม สนับสนุนศูนย์กลางการผลิตสิ่งทอและเครื่องนุ่งห่ม 5) ส่งเสริม สนับสนุนศูนย์กลางธุรกิจการค้าส่งและตลาดกลางสินค้าทางการเกษตรและ 6) ส่งเสริม สนับสนุนสินค้าการเกษตรปลอดภัยจากสารเคมี

2.3 ด้านสังคมและคุณภาพชีวิตเพื่อสร้างความสุขอย่างยั่งยืน มีข้อเสนอเชิงนโยบาย ดังนี้ 1) ส่งเสริม สนับสนุนเมืองแห่งการอยู่อาศัยเชิงสุขภาพ 2) ส่งเสริม สนับสนุนเมืองศูนย์กลางการรักษายาบาล 3) ส่งเสริม สนับสนุนการผลิตบุคคลสาธารณสุขระหว่างประเทศ 4) ส่งเสริม สนับสนุนด้านควบคุมโรคติดต่อระหว่างประเทศ 5) ส่งเสริม สนับสนุนการบริหารจัดการทรัพยากรธรรมชาติและสิ่งแวดล้อม และ 6) ส่งเสริม สนับสนุนการรักษาความมั่นคงและความปลอดภัย

2.4 ด้านการค้าและการลงทุน ประกอบด้วย 1) ส่งเสริม สนับสนุนการแสวงหาความร่วมมือการค้า การลงทุนกับต่างประเทศ 2) ส่งเสริม สนับสนุนการประชาสัมพันธ์เขตเศรษฐกิจพิเศษนครพนม 3) ส่งเสริม สนับสนุนศูนย์กลางคมนาคมระบบโลจิสติกส์ 4) ส่งเสริม สนับสนุนศูนย์ซ่อมอากาศยานและศูนย์ฝึกอบรมการซ่อมบำรุงอากาศยาน และ 5) ส่งเสริม สนับสนุนศูนย์กลางอาหารและยา 6) การส่งเสริม สนับสนุนศูนย์กลางคลังสินค้าระหว่างประเทศและ 7) ส่งเสริม สนับสนุนศูนย์ส่งเสริมเศรษฐกิจการค้าผ่านแดนจังหวัดนครพนม

2.5 ข้อเสนอเชิงนโยบายการพัฒนาจังหวัดนครพนมเมืองชายแดนสู่เขตเศรษฐกิจพิเศษผู้ทรงคุณวุฒิ ได้นำค่าเฉลี่ยที่ต่ำกว่าค่าเฉลี่ยรวมในแต่ละด้านมาพัฒนา มี 2 ด้าน ด้านการพัฒนาการเกษตรและอุตสาหกรรมการเกษตรเป็นมิตรกับสิ่งแวดล้อม ประกอบด้วย การส่งเสริมโรงงานอุตสาหกรรมเพื่อการแปรรูปเนื้อสัตว์เพื่อเพิ่มมูลค่าสินค้าและการส่งออกและการส่งเสริมศูนย์กลางสินค้าและตลาดกลางสินค้าทางการเกษตร และด้านการพัฒนาการค้าและการลงทุน ประกอบด้วย การส่งเสริม สนับสนุนศูนย์ส่งเสริมเศรษฐกิจการค้าผ่านแดนจังหวัดนครพนม และการส่งเสริม สนับสนุนการแสวงหาความร่วมมือการค้า การลงทุนกับต่างประเทศ

3. ข้อเสนอแนะสำหรับการวิจัยในครั้งต่อไป

3.1 ควรมีการศึกษาการพัฒนาการมีส่วนร่วมของประชาชน ด้านการพัฒนาสังคมและคุณภาพชีวิตเพื่อสร้างความสุขอย่างยั่งยืนในจังหวัดนครพนม

3.2 ควรมีการศึกษาผลกระทบการพัฒนาการเกษตรและอุตสาหกรรม การเกษตรเป็นมิตรกับสิ่งแวดล้อมจังหวัดนครพนม

3.3 ควรมีการศึกษาปัจจัยที่ส่งผลต่อการพัฒนาจังหวัดนครพนมเมืองชายแดนสู่เขตเศรษฐกิจพิเศษอย่างยั่งยืน