

บทที่ 1

บทนำ

ภูมิหลัง

ในช่วงทศวรรษที่ผ่านมากระแสความเปลี่ยนแปลงของโลกซึ่งได้รับผลจากกระแสโลกาภิวัตน์ก่อให้เกิดการเปลี่ยนแปลงอย่างรุนแรงและรวดเร็วทางด้านเทคโนโลยีสารสนเทศ การติดต่อสื่อสาร เศรษฐกิจ สังคม การเมือง วัฒนธรรมและสิ่งแวดล้อมในทุกประเทศทั่วโลก อย่างหลีกเลี่ยงไม่ได้ก่อให้เกิดทั้งโอกาสและภัยคุกคามต่อการพัฒนาที่ยั่งยืนของประเทศ จึงเป็นความจำเป็นที่ทุกประเทศจะต้องหาแนวทางและรูปแบบในการปรับตัว เพื่อเสริมสร้างขีดความสามารถในการแข่งขัน รวมทั้งให้สามารถรองรับและใช้ประโยชน์จากผลของการเปลี่ยนแปลงดังกล่าวได้มากที่สุด (สำนักงานคณะกรรมการพัฒนาระบบราชการ, 2551, หน้า 4) กระแสโลกาภิวัตน์ก่อให้เกิดการเคลื่อนย้ายและแลกเปลี่ยนทรัพยากรทางการผลิต ข้อมูลข่าวสารอย่างรวดเร็ว ทำลายขอบเขตพรมแดนไปอย่างสิ้นเชิง (Borderless World) นำไปสู่การเปลี่ยนแปลงในโครงสร้างความสัมพันธ์อย่างมีนัยที่ทำให้ผู้คน องค์กรและรัฐ มีการเชื่อมโยงเป็นเครือข่าย (Connectivity) ที่ซับซ้อนมากขึ้นมีปฏิสัมพันธ์กัน (Interactivity) ที่เข้มมากขึ้น มีการเคลื่อนย้ายถ่ายเท (Mobility) ผู้คน ทุน และสินค้าบริการที่มากขึ้นตลอดจน มีกิจกรรมและธุรกรรมบนโลกเสมือนจริง (Virtuality) เพิ่มขึ้น (สุวิทย์ เมษินทรีย์, 2553, หน้า 37)

การศึกษาเป็นสิ่งสำคัญที่จะทำให้คนประสบความสำเร็จในการดำรงชีวิตอย่างมีความสุข อีกทั้งยังเป็นปัจจัยพื้นฐานในการพัฒนาให้เป็นมนุษย์ที่สมบูรณ์ทั้งร่างกาย จิตใจ สติปัญญาและจิตวิญญาณเป็นบุคคลที่มีความรู้คุณธรรมและวัฒนธรรมในการดำรงชีวิต สามารถอยู่ร่วมกับผู้อื่นได้อย่างมีความสุขการจัดการศึกษาเพื่อให้ได้มาตรฐานและมีความสอดคล้องกับความต้องการของบุคคลและสังคมจึงมีความสำคัญและจำเป็นอย่างยิ่ง (กรีติ บุญเจือ, 2541, หน้า 2) การศึกษานับเป็นปัจจัยสำคัญอย่างหนึ่งในการพัฒนาประเทศ การพัฒนาการศึกษาจะช่วยพัฒนาเยาวชนของชาติทั้งในด้านความรู้ ความคิด ความประพฤติ และคุณธรรม และเป็นการพัฒนาทรัพยากรมนุษย์อันเป็นกำลังสำคัญของประเทศชาติ (วรนุช อุษณกร, 2540, หน้า 57) ผลการพัฒนาประเทศตามแผนพัฒนาเศรษฐกิจและสังคม

แห่งชาติในระยะที่ผ่านมาส่งผลให้เกิดปัญหาทางสังคมในวงกว้างประชาชนมีความต้องการ
 บริโภคมากขึ้นทำให้ต้องทำงานหนักมีเวลาให้กับครอบครัวน้อยลง พ่อแม่ไม่มีเวลาอบรม
 สั่งสอนศีลธรรมให้แก่บุตรหลาน ปล่อยให้เป็นที่ของครูในสถานศึกษาเป็นหลักคนจึงมี
 คุณธรรมจริยธรรมน้อยลงแต่มีความเห็นแก่ตัวมากขึ้น ความซบซ้นทางพฤติกรรมของคน
 ในสังคมมีมากขึ้นการทำความผิดก็มากขึ้นตามไปด้วย ปรากฏการณ์ดังกล่าวแสดงถึง
 ความเปลี่ยนแปลงทางพฤติกรรมและวัฒนธรรมของคนในสังคมยุคที่มีการปรับประเทศให้
 เป็นอุตสาหกรรมและพาณิชยกรรม เกิดค่านิยมที่สนับสนุนความฟุ่มเฟือย รักความสะดวก
 สบาย ประกอบกับนโยบายการศึกษาในประเทศที่ลอกเลียนมาจากต่างประเทศทำให้คน
 รุ่นใหม่ดูถูกวัฒนธรรมและความรู้ดั้งเดิม (กองพุทธศาสนศึกษา, 2547, หน้า 4)

พระราชบัญญัติการศึกษาแห่งชาติ พ.ศ. 2542 ทำให้เกิดแนวการจัดการการศึกษา
 และการปฏิรูปการเรียนรู้อันเป็นหัวใจของการปฏิรูปการศึกษา (รุ่ง แก้วแดง, 2541, หน้า 126)
 และแผนการศึกษาแห่งชาติ (พ.ศ. 2545-2559) กำหนดให้ “คน” เป็นศูนย์กลาง
 การพัฒนา การจัดการศึกษาเพื่อพัฒนาคนให้มีคุณภาพจึงเป็นเรื่องที่มีความจำเป็นอย่างยิ่ง
 โดยจะต้องเป็นการศึกษาที่มีคุณภาพเพื่อทำให้ศักยภาพที่มีอยู่ในตัวคนได้รับการพัฒนา
 อย่างเต็มที่ รัฐบาลโดยกระทรวงศึกษาธิการมีหน้าที่โดยตรงในการจัดการศึกษาและมุ่งมั่น
 ในการพัฒนา การศึกษาทั้งด้านปริมาณและคุณภาพให้เป็นกลไกสำคัญในการพัฒนาคน
 ระบบการศึกษาต้องเป็นไปตามพระราชบัญญัติการศึกษาแห่งชาติ พ.ศ. 2542 รวมไปถึง
 การจัดการศึกษาให้แก่บุคลากรทางศาสนา ดังปรากฏอยู่ในแผนพัฒนาเศรษฐกิจและ
 สังคมแห่งชาติ ฉบับที่ 9 (พ.ศ. 2545-2549) สำหรับการจัดการศึกษาของคณะสงฆ์ไทยนั้นมี
 3 แผนก คือ 1) การศึกษาพระปริยัติธรรมแผนกบาลี 2) การศึกษาพระปริยัติธรรมแผนก
 ธรรม และ 3) การศึกษาพระปริยัติธรรม แผนกสามัญศึกษา (ข้าหลวง วุฒิจันทร์, 2526,
 หน้า 106) การจะพัฒนาอะไรให้สำเร็จหรือบรรลุจุดมุ่งหมายสิ่งสำคัญที่สุดคือจะต้อง
 พัฒนาคนให้ได้คนจะเป็นคนที่สมบูรณ์ได้ก็ต่อเมื่อมีการศึกษา เมื่อคนหรือบุคคลได้รับ
 การศึกษาที่ถูกระเบียบหมายถึงเรียนรู้ชีวิต เรียนรู้สภาพการเปลี่ยนแปลงของชีวิตการ
 เปลี่ยนแปลงของสภาพแวดล้อมจนสามารถควบคุมระบบต่าง ๆ ที่เกิดขึ้นภายในตน
 (เกิดปัญญา) คนที่มีเกราะคุ้มครองที่แข็งแกร่งคือมีสติสัมปชัญญะรอบรู้อยู่เสมอการที่จะ
 พัฒนาด้านวัตถุสิ่งของก็จะง่ายมากขึ้นเป็นเวลากว่า 80 ปี มาแล้วที่การศึกษาของคณะ
 สงฆ์ซึ่งถือว่าเป็นผู้นำทางจิตวิญญาณของผู้คนในสังคมได้ถูกปล่อยให้เป็นเรื่องของ
 พระสงฆ์อย่างเดียวโดยรัฐไม่ให้ความสนใจและสนับสนุนทั้ง ๆ ที่เด็กและเยาวชนที่มาบวช
 เรียนในวัดนั้นส่วนใหญ่เป็นผู้ที่อยู่ในความรับผิดชอบของรัฐที่จะต้องจัดการศึกษาให้

(สำนักงานคณะกรรมการการศึกษาแห่งชาติ, 2545, หน้า 6) การจัด การศึกษาของโรงเรียน พระปริยัติธรรม แผนกสามัญศึกษาสามารถตอบสนองนโยบายของการศึกษาขั้นพื้นฐาน ของรัฐและช่วยให้พระภิกษุสามเณรได้รับโอกาสทางการศึกษา ช่วยเอื้อ อำนวยประโยชน์ เกี่ยวกับการศึกษานักธรรม-บาลีและเสริมสร้างความสัมพันธ์อันดีระหว่างชุมชนกับวัด เนื่องจากโรงเรียนพระปริยัติธรรมเป็นโรงเรียนที่รัฐบาลตั้งขึ้นโดยความเห็นชอบของ คณะสงฆ์เพื่อให้การศึกษาแก่บุตรของผู้ยากไร้และด้อยโอกาสทางการศึกษา โดยมีมุ่ง ประโยชน์ต่อฝ่ายศาสนจักรและฝ่ายบ้านเมือง การจัดการศึกษาประเภทนี้เป็นการจัดการ แบบให้เปล่าโดยพิจารณาจากวัดที่สามารถระดมความร่วมมือจากภาคส่วนต่าง ๆ ได้และ พอจะมีบุคลากรดำเนินการตลอดจนความต้องการด้านการศึกษาของท้องถิ่น นอกจากนี้จัด การเรียนการสอนตามหลักสูตรการศึกษาขั้นพื้นฐาน พุทธศักราช 2551 ของกระทรวง ศึกษาธิการ ยังสนองงานคณะสงฆ์ด้านการจัดการเรียนการสอนพระปริยัติธรรมแผนกบาลี และนักธรรม ให้สอดคล้องกับนโยบายของคณะสงฆ์ ตามมติของมหาเถรสมาคม ที่ 1/2555 ลงวันที่ 19 เมษายน 2555 (เอกสารประกอบการประชุมสัมมนา, 2558, หน้า 2-3)

ในการจัดการศึกษาทางพุทธศาสนาปัจจุบันได้มีการพัฒนามาจากบาลีหรือ พระปริยัติธรรมล้วน ๆ มาเพื่อจัดการเรียนการสอนในวัดที่ผสมผสานทั้งสายปริยัติธรรม และสายสามัญคือเรียนทั้งบาลีและความรู้สามัญมัธยมศึกษาปีที่ 1-6 ดังเช่น โรงเรียน มัธยมทั่วไป ในการจัดการศึกษาแบบโรงเรียนพระปริยัติธรรมสายสามัญนี้เป็นการจัด การเรียนการสอนที่เน้นให้ผู้เรียนสามารถออกไปประกอบอาชีพหรือศึกษาต่อได้ เพราะ ผู้ที่มาเรียนมาจากท้องถิ่นชนบทเป็นส่วนใหญ่และมีบางคนที่มีลักษณะด้อยโอกาส นอกจากการจัดการศึกษาแต่บาลีหรือพระปริยัติธรรมอย่างเดียวบางคนเรียนจบบางคน เรียนไม่จบ ก็ไม่สามารถออกไปประกอบอาชีพในทางโลกได้ทางคณะได้เล็งเห็นปัญหาจึงได้ ดำเนินการโดยร่วมกับกระทรวงศึกษาธิการจัดหลักสูตรการเรียนการสอนสายสามัญระดับ มัธยมศึกษาปีที่ 1-6 ผสมเข้ากับโรงเรียนพระปริยัติธรรมเดิม จึงกลายเป็นโรงเรียน พระปริยัติธรรมสายสามัญ ผู้จบการเรียนบาลีปริยัติธรรมระดับเปรียญและอยู่ในพุทธ ศาสนาก็สามารถดำเนินชีวิตแบบบรรพชิตบำรู้งศาสนาต่อไปได้ ส่วนผู้ที่จบสายสามัญ มัธยมศึกษาปีที่ 6 ก็สามารถจะเรียนต่อระดับอุดมศึกษาได้ทุกประเภททุกมหาวิทยาลัย มีศักดิ์และสิทธิตามหลักสูตรทุกประการจึงสามารถครองเพศบรรพชิตหรือลาสิกขาบทยอก มาเป็นสามัญชนได้ตามวัตถุประสงค์ (พระจิณวัตร กิ่งแก้ว, 2557, หน้า 3) และการจัด การศึกษาของโรงเรียนพระปริยัติธรรม แผนกสามัญศึกษา มีปัญหาอุปสรรค ข้อจำกัด

ส่วนใหญ่ไม่เก็บค่าเล่าเรียนค่าใช้จ่ายต่าง ๆ มาจากเงินอุดหนุนของรัฐบาลซึ่งมักจะไม่เพียงพอต่อการจัดการบริหารโรงเรียนให้มีประสิทธิภาพเงินบริจาคจากผู้มีจิตศรัทธาขึ้นอยู่กับบารมีของเจ้าสำนักปัญหาเกี่ยวกับงบประมาณไม่เพียงพอต่อการบริหารจัดการปัญหาบุคคลมีประสบการณ์น้อยคือการเรียนการสอนไม่เพียงพอเป็นปัญหาหลักของโรงเรียนพระปริยัติธรรม (อำนาจ บัณฑิต, 2544, หน้า 65) ซึ่งปัญหาเหล่านี้สอดคล้องกับงานวิจัยของสุภาพร มากแจ้ง และสมปองมากแจ้ง (2542, หน้า 88) ที่พบว่าการศึกษาของคณะสงฆ์แยกออกจากระบบการศึกษาแห่งชาติทำให้เกิดปัญหาด้านการจัดการงบประมาณ การบริหารหลักสูตร กระบวนการเรียนการสอน และผู้สอนขาดสวัสดิการที่ดี และขาดความมั่นคงในอาชีพ ยิ่งไปกว่านั้นหลักสูตรการศึกษาที่มีอยู่ไม่ตอบสนองต่อความต้องการของผู้เรียน ในด้านคุณภาพการศึกษายังไม่ได้มาตรฐาน การบริหารจัดการศึกษาไม่เป็นระบบและขาดประสิทธิภาพ ผู้บริหารไม่ได้ผ่านกระบวนการคัดเลือกงบประมาณที่รัฐจัดสรรให้เป็นเงินอุดหนุนรายรูปนักเรียน สถานภาพของครูยังเป็นเพียงลูกจ้าง ครูไม่ได้ผ่านระบบการคัดเลือก ไม่มีการวางแผนอัตรากำลังครูขาดประสิทธิภาพในการจัดการเรียนรู้ ขาดสวัสดิการและสวัสดิภาพ (สำนักงานพระพุทธศาสนาแห่งชาติ, 2558, หน้า 12)

จากสภาพปัญหาและความสำคัญดังกล่าวผู้วิจัยซึ่งมีส่วนเกี่ยวข้องโดยตรงในฐานะผู้บริหารโรงเรียนพระปริยัติธรรม แผนกสามัญศึกษา ทำให้สนใจที่จะศึกษาแนวโน้มและอนาคตภาพของโรงเรียนพระปริยัติธรรม แผนกสามัญศึกษา ระหว่าง พ.ศ. 2559-2573 เพื่อจะได้ทราบว่าจำเป็นต้องมีการพัฒนาและยกระดับการศึกษาของโรงเรียนพระปริยัติธรรม แผนกสามัญศึกษาในเรื่องใด อย่างไร ซึ่งจะเป็นประโยชน์ทั้งในการบริหารจัดการของโรงเรียนพระปริยัติธรรม แผนกสามัญศึกษา และเป็นข้อมูลเชิงวิชาการเพื่อนำไปเสนอเป็นนโยบายในการพัฒนาโรงเรียนพระปริยัติธรรม แผนกสามัญศึกษาต่อไปในอนาคต

คำถามของการวิจัย

อนาคตภาพของโรงเรียนพระปริยัติธรรม แผนกสามัญศึกษา ระหว่าง พ.ศ. 2559-2573 เป็นอย่างไร

ความมุ่งหมายของการวิจัย

เพื่อศึกษาอนาคตภาพของโรงเรียนพระปริยัติธรรม แผนกสามัญศึกษา ระหว่าง พ.ศ. 2559–2573

ความสำคัญของการวิจัย

การวิจัยครั้งนี้ ผู้วิจัยได้กำหนดความสำคัญของการวิจัยไว้ดังนี้

1. ผลการศึกษาจะเป็นข้อมูลในการวางแผนการบริหารจัดการ โรงเรียนพระปริยัติธรรม แผนกสามัญศึกษาในอนาคต
2. ผลการศึกษาจะเป็นประโยชน์ต่อหน่วยงานของรัฐที่เกี่ยวข้องกับการจัดการศึกษาของโรงเรียนพระปริยัติธรรม แผนกสามัญศึกษา และมหาเถรสมาคมเพื่อใช้เป็นแนวทางในการกำหนดนโยบายและการวางแผนพัฒนาหน่วยงาน และโรงเรียนพระปริยัติธรรม แผนกสามัญศึกษา ตลอดจนการวางแผนพัฒนาศาสนทายาทของพระพุทธศาสนาต่อไป

ขอบเขตของการวิจัย

การวิจัยเรื่อง อนาคตภาพของโรงเรียนพระปริยัติธรรม แผนกสามัญศึกษา ระหว่าง พ.ศ.2559–2573 ผู้วิจัยได้กำหนดขอบเขตของการวิจัยไว้ดังนี้

1. ขอบเขตด้านเนื้อหา

มุ่งศึกษาอนาคตภาพของโรงเรียนพระปริยัติธรรม แผนกสามัญศึกษาช่วงระยะ 15 ปีข้างหน้าระหว่าง พ.ศ.2559–2573 ตามความเห็นของกลุ่มผู้เชี่ยวชาญ จำนวน 24 รูป/คน เกี่ยวกับภาพรวมแนวโน้มที่พึงประสงค์ ความเหมาะสมและเป็นไปได้ของโรงเรียนพระปริยัติธรรม แผนกสามัญศึกษา ใน 5 ด้าน ได้แก่ 1) ผู้เรียนคุณภาพ 2) ครูคุณภาพ 3) โรงเรียนคุณภาพ 4) การบริหารจัดการที่มีคุณภาพ และ 5) การมีส่วนร่วมของชุมชนที่มีคุณภาพ

2. ขอบเขตด้านระเบียบวิธีการวิจัย

การวิจัยครั้งนี้เป็นการวิจัยแบบผสมผสานวิธี (Mixed Methods) เพื่อนำเสนออนาคตภาพโรงเรียนพระปริยัติธรรม แผนกสามัญศึกษาระยะ 15 ปีข้างหน้า ระหว่าง พ.ศ. 2559–2573 ซึ่งประกอบด้วยเทคนิคการวิจัยแบบ EDFR (Ethnographic Delphi Future Research) การสร้างวงล้ออนาคต (Future Wheels) การวิเคราะห์ผลกระทบไขว้ระหว่างแนวโน้มเหตุการณ์ต่อเนื่อง (Cross Impact Analysis) และการเขียนภาพอนาคต (Scenario Development) เนื่องจากเป็นกระบวนการวิจัยที่มีความยืดหยุ่น สามารถคาดการณ์ไปถึงผลที่จะตามมาและระดับการปฏิบัติซึ่งสัมพันธ์กับคุณลักษณะที่ศึกษา ตลอดจนครอบคลุมคำถามของการวิจัยได้ครบถ้วน โดยมีขั้นตอนในการดำเนินการแบ่งออกเป็น 3 ระยะ ดังนี้

ระยะที่ 1 การศึกษาแนวโน้มอนาคตภาพโรงเรียนพระปริยัติธรรม แผนกสามัญศึกษาที่ควรจะเป็น ประกอบด้วย 3 กิจกรรม ดังนี้

1. การวิเคราะห์เอกสารและงานวิจัยที่เกี่ยวข้อง (Document Analysis)
2. การสัมภาษณ์เชิงลึกผู้ทรงคุณวุฒิด้านโรงเรียนพระปริยัติธรรม แผนกสามัญศึกษา (In-depth Interview)
3. การศึกษาพหุกรณีโรงเรียนพระปริยัติธรรม แผนกสามัญศึกษาดีเด่น จำนวน 3 แห่ง (Multi-case Studies)

ระยะที่ 2 การศึกษาอนาคตภาพโรงเรียนพระปริยัติธรรม แผนกสามัญศึกษา ระหว่าง พ.ศ.2559–2573 ประกอบด้วย การใช้เทคนิค EDFR เพื่อรวบรวมความเห็นจากผู้เชี่ยวชาญ จำนวน 24 รูป/คน โดยรอบแรกเป็นการสัมภาษณ์ หลังจากนั้นเป็นการใช้แบบสอบถามชนิดมาตราส่วนประมาณค่า 5 ระดับ

ระยะที่ 3 การสร้างอนาคตภาพโรงเรียนพระปริยัติธรรม แผนกสามัญศึกษา ระหว่าง พ.ศ.2559–2573 ประกอบด้วย 4 กิจกรรม ดังนี้

1. การสร้างวงล้ออนาคต
2. การวิเคราะห์ผลกระทบไขว้โดยใช้แบบสอบถามชนิดมาตราส่วนประมาณค่า 5 ระดับ แล้วนำไปให้บุคลากรที่มีส่วนเกี่ยวข้องกับโรงเรียนพระปริยัติธรรม แผนกสามัญศึกษา เป็นผู้ประเมินให้คะแนนเหตุการณ์ที่คาดว่าจะมีโอกาสเกิดขึ้น
3. การเขียนร่างภาพอนาคตของโรงเรียนพระปริยัติธรรม แผนกสามัญศึกษา ระหว่าง พ.ศ. 2559–2573

4. การนำเสนอภาพอนาคตโรงเรียนพระปริยัติธรรม แผนกสามัญศึกษา ระหว่าง พ.ศ. 2559-2573 ฉบับสมบูรณ์

3. ขอบเขตด้านประชากร กลุ่มตัวอย่าง กลุ่มเป้าหมาย

ประชากร กลุ่มตัวอย่าง และกลุ่มเป้าหมาย ที่ใช้ในการสร้างภาพอนาคต โรงเรียนพระปริยัติธรรม แผนกสามัญศึกษา ระหว่าง พ.ศ. 2559-2573 มีรายละเอียด ดังนี้

3.1 กลุ่มเป้าหมายผู้ให้ข้อมูลระยะที่ 1 การพัฒนากรอบแนวคิดการวิจัยเป็นผู้บริหารโรงเรียนพระปริยัติธรรม แผนกสามัญศึกษา และนักวิชาการกลุ่มโรงเรียนพระปริยัติธรรม แผนกสามัญศึกษา จำนวน 9 รูป/คน

3.2 กลุ่มเป้าหมายในระยะเวลาการศึกษาภาพอนาคตโรงเรียนพระปริยัติธรรม แผนกสามัญศึกษา ประกอบด้วยผู้เชี่ยวชาญ จำนวน 24 รูป/คน ที่จะเป็นผู้ให้คำตอบเกี่ยวกับแนวโน้มของภาพอนาคตที่พึงประสงค์ที่เหมาะสมและเป็นไปได้ โดยแบ่งกลุ่มผู้เชี่ยวชาญออกเป็น 4 กลุ่มดังนี้

3.2.1 กลุ่มผู้เชี่ยวชาญที่มีบทบาท ตำแหน่ง อำนาจหน้าที่ในการกำหนดนโยบายเกี่ยวกับโรงเรียนพระปริยัติธรรม แผนกสามัญศึกษา ทั้งทางตรงหรือทางอ้อม ในปัจจุบันหรืออดีต จำนวน 6 รูป/คน

3.2.2 กลุ่มผู้เชี่ยวชาญที่มีบทบาทในการบริหารหรือการนำนโยบายเกี่ยวกับโรงเรียนพระปริยัติธรรม แผนกสามัญศึกษามาสู่การปฏิบัติ ทั้งทางตรงหรือทางอ้อม จำนวน 6 รูป/คน

3.2.3 กลุ่มผู้เชี่ยวชาญที่เป็นนักวิชาการเกี่ยวกับกระบวนการเรียนการสอน โรงเรียนพระปริยัติธรรม แผนกสามัญศึกษา จำนวน 6 รูป/คน

3.2.4 กลุ่มผู้เชี่ยวชาญที่มีส่วนเกี่ยวข้องในการใช้ผลิตผลจากโรงเรียนพระ-ปริยัติธรรม แผนกสามัญศึกษา (เจ้าอาวาส, วิทยาลัยสงฆ์) จำนวน 6 รูป

3.3 ประชากรและกลุ่มตัวอย่างในระยะการวิเคราะห์หาปฏิสัมพันธ์ สืบเนื่องระหว่างอนาคตภาพของโรงเรียนพระปริยัติธรรม แผนกสามัญศึกษา ระยะ 15 ปีข้างหน้าระหว่าง พ.ศ. 2559-2573 แต่ละภาพเป็นบุคลากรที่มีส่วนเกี่ยวข้องกับการจัดการศึกษาของโรงเรียนพระปริยัติธรรม แผนกสามัญศึกษา ประกอบด้วย ผู้จัดการ ผู้อำนวยการ ครู ผู้ปฏิบัติการเรียนการสอน กรรมการสถานศึกษา เป็นต้น ในโรงเรียนพระ

ปรียัติธรรม แผนกสามัญศึกษาทุกกลุ่มทั่วประเทศ รวม 40 รูป โดยผู้วิจัยเลือกโรงเรียนพระ
ปรียัติธรรม แผนกสามัญศึกษา แบบเจาะจง โดยพิจารณาจากคุณลักษณะอย่างใด
อย่างหนึ่งดังต่อไปนี้

3.3.1 โรงเรียนพระปรียัติธรรม แผนกสามัญศึกษา ที่เปิดทำการสอน
มาไม่น้อยกว่า 20 ปี และ/หรือ

3.3.2 โรงเรียนพระปรียัติธรรม แผนกสามัญศึกษา ที่ตั้งอยู่ใน
ตัวจังหวัด

4. ขอบเขตด้านเวลา

ผู้วิจัยจึงกำหนดระยะเวลาเป็น 3 ช่วง ได้แก่

4.1 ช่วงการวิจัยเอกสาร ศึกษาข้อมูลเพื่อพัฒนารอบแนวคิดในการวิจัย
นำไปสอบถามผู้เชี่ยวชาญ ซึ่งใช้ระยะเวลาประมาณ 3 เดือน นับตั้งแต่ เดือนมิถุนายน
2559 – สิงหาคม 2559

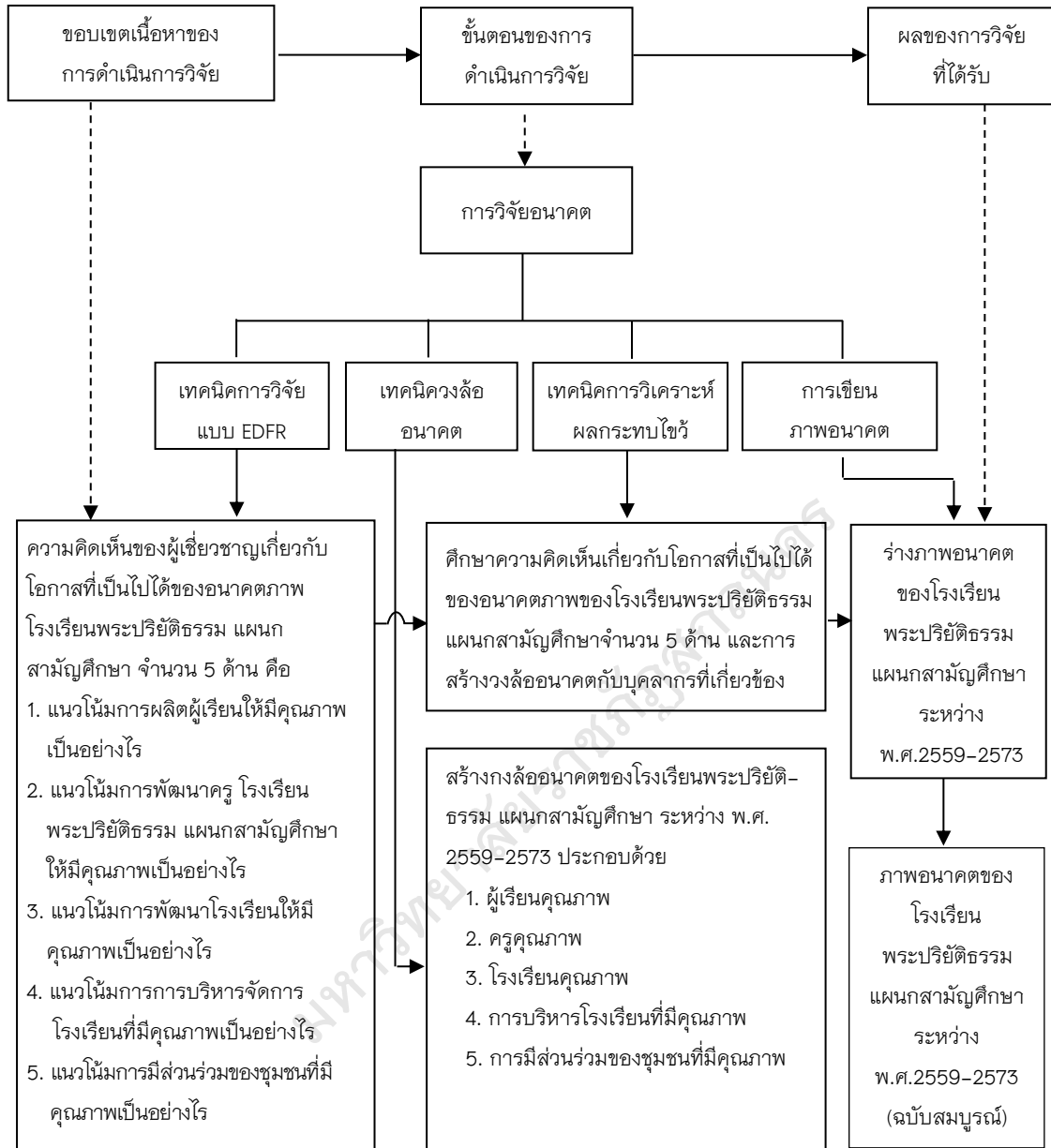
4.2 ช่วงการสร้างเครื่องมือและการรวบรวมข้อมูล เป็นการสร้างแบบ
สัมภาษณ์ความคิดเห็นของผู้เชี่ยวชาญ และดำเนินการสัมภาษณ์ในภาคสนามแบบ EDFR
ใช้ระยะเวลาประมาณ 6 เดือน นับตั้งแต่ เดือนกันยายน 2559 – กุมภาพันธ์ 2560

4.3 ช่วงการวิเคราะห์ข้อมูลและการร่างภาพอนาคต ตลอดจนการยืนยันภาพ
อนาคตด้วยวิธีวิเคราะห์ผลกระทบไขว้ นำเสนอภาพอนาคต ปรับปรุง แก้ไข และจัดพิมพ์
วิทยานิพนธ์ ใช้ระยะเวลาประมาณ 9 เดือน นับตั้งแต่ เดือนมีนาคม 2560 – ธันวาคม
2561 รวมขอบเขตด้านเวลาในการศึกษาอนาคตภาพการโรงเรียนพระปรียัติธรรม
แผนกสามัญศึกษา ระหว่าง พ.ศ. 2559-2573 รวมทั้งสิ้น 18 เดือน

กรอบแนวคิดของการวิจัย

การวิจัยในครั้งนี้ใช้วิธีวิทยาการวิจัยแบบผสมวิธี (Mixed Methods) ประกอบด้วย
เทคนิคการวิจัยแบบ EDFR ตามแนวคิดการวิจัยเชิงอนาคตของจุมพล พูลภัทรชีวิน (2529,
หน้า 22-24, 2530, หน้า 24-25, 2542 หน้า 1-19 และ 2548, หน้า 19-31) แนวคิดการ
สร้างวงล้ออนาคตของ Glenn, J. C. (1994b, pp. 1-13) และสุวิมล ว่องวาณิช (2550,

หน้า 7-107) แนวคิดเทคนิควิเคราะห์ผลกระทบไขว้ ผลปฏิสัมพันธ์ระหว่างแนวโน้ม เหตุการณ์สืบเนื่องของ Stover, J. G. & Gordon, T. J. (1979, p. 302) และแนวคิด การสร้างภาพอนาคตของ Mills & Bishop, P. (2000, pp. 1-9) แล้วนำมาบูรณาการ โดยสร้างกรอบแนวคิดเชิงทฤษฎีจากการศึกษาเอกสารและงานวิจัยต่าง ๆ เช่น ระเบียบ กระบวนการศึกษาธิการว่าด้วยโรงเรียนพระปริยัติธรรม แผนกสามัญศึกษา พ.ศ. 2535, ระเบียบสำนักงานพระพุทธศาสนาแห่งชาติว่าด้วยโรงเรียนพระปริยัติธรรม แผนกสามัญ ศึกษา พ.ศ. 2549, ประกาศมหาเถรสมาคมว่าด้วยโรงเรียนพระปริยัติธรรม แผนกสามัญ ศึกษา พ.ศ.2553, แผนยุทธศาสตร์และแผนปฏิบัติการการพัฒนาการศึกษาโรงเรียน พระปริยัติธรรม แผนกสามัญศึกษา พ.ศ. 2558-2562, ข้อเสนอการปฏิรูปการศึกษา ในทศวรรษที่สอง (พ.ศ. 2552-2561), ประกาศคณะกรรมการการศึกษาพระปริยัติธรรม แผนกสามัญศึกษาว่าด้วยระบบประกันคุณภาพการศึกษาโรงเรียนพระปริยัติธรรม แผนกสามัญศึกษา พ.ศ. 2555 ผลจากการศึกษาดังกล่าว สามารถนำมาสร้างเป็นกรอบ แนวคิดของการวิจัย ดังภาพประกอบ 1



ภาพประกอบ 1 กรอบแนวคิดของการวิจัย

นิยามศัพท์เฉพาะ

เพื่อให้เกิดความเข้าใจตรงกันในการวิจัยเรื่อง อนาคตภาพโรงเรียนพระปริยัติธรรม แผนกสามัญศึกษา ระหว่าง พ.ศ. 2559-2573 ผู้วิจัยขอนิยามศัพท์ ดังนี้

1. อนาคตภาพโรงเรียนพระปริยัติธรรม แผนกสามัญศึกษา หมายถึง ภาพรวมแนวโน้มเกี่ยวกับการจัดการศึกษาในโรงเรียนพระปริยัติธรรม แผนกสามัญศึกษา ระหว่าง พ.ศ. 2559-2573 ใน 5 ด้าน คือ 1) ผู้เรียนคุณภาพ 2) ครูคุณภาพ 3) โรงเรียนคุณภาพ 4) การบริหารจัดการที่มีคุณภาพ และ 5) การมีส่วนร่วมของชุมชนที่มีคุณภาพ

1.1 ผู้เรียนคุณภาพ หมายถึง พระภิกษุหรือสามเณรเรียนที่มีความรู้ทั้งทางด้านพระปริยัติธรรมควบคู่กับวิชาสามัญ สามารถประยุกต์ใช้ในชีวิตประจำวันได้อย่างเหมาะสม รู้เท่าทันการเปลี่ยนแปลงของเทคโนโลยีและสังคมโลกแล้วนำมาพัฒนาตนเอง มีความประพฤติดีเป็นตัวอย่างที่ดีของสังคม มีความรับผิดชอบต่อตนเองและส่วนรวม มีจิตสำนึกที่จะรักษาพระพุทธศาสนาให้มั่นคงเจริญรุ่งเรืองสืบต่อไป

1.2 ครูคุณภาพ หมายถึง ผู้ที่มีความรู้ในการถ่ายทอดประสบการณ์รู้จักคิดวิเคราะห์ แก้ไขปัญหา เข้าใจในพฤติกรรม สามารถใช้สื่อเทคโนโลยีจัดการเรียนรู้และทักษะต่าง ๆ และมีทักษะในการเชื่อมโยงความรู้ใหม่ให้เข้ากับประสบการณ์เดิม

1.3 โรงเรียนคุณภาพ หมายถึง โรงเรียนพระปริยัติธรรม แผนกสามัญศึกษาที่มีบรรยากาศหรือสภาพแวดล้อมที่เอื้ออำนวยให้เป็นโรงเรียนแห่งการเรียนรู้มีความพร้อมในด้านการบริหารจัดการ สามารถจัดการศึกษาได้เป็นอย่างดี

1.4 การบริหารจัดการที่มีคุณภาพ หมายถึง การบริหารจัดการโรงเรียนพระปริยัติธรรม แผนกสามัญศึกษาที่มีกระบวนการบริหารจัดการที่เป็นระบบอย่างมีประสิทธิภาพ มีการวางแผนกลยุทธ์ ระดมความร่วมมือจากทุกภาคส่วนมาร่วมในการปฏิบัติงานและการตรวจสอบ

1.5 การมีส่วนร่วมของชุมชนที่มีคุณภาพ หมายถึง ผู้บริหารโรงเรียนพระปริยัติธรรม แผนกสามัญศึกษา สามารถระดมการมีส่วนร่วมของชุมชนทั้งทางตรงและทางอ้อม โดยมีส่วนร่วมในการระดมความคิด การตัดสินใจ การปฏิบัติงาน การติดตามประเมินผล และการรับผลประโยชน์

2. โรงเรียนพระปริยัติธรรม แผนกสามัญศึกษา หมายถึง โรงเรียนที่จัดการศึกษา ตั้งแต่ชั้นมัธยมศึกษาตอนต้น (ม.1-ม.3) และชั้นมัธยมศึกษาตอนปลาย (ม.4-ม.6) สังกัดสำนักงานพระพุทธศาสนาแห่งชาติ และสังกัดมหาเถรสมาคม

3. ผู้จัดการ หมายถึง เจ้าอาวาสวัดที่รับใบอนุญาตจัดตั้งโรงเรียนพระปริยัติธรรม แผนกสามัญศึกษา หรือพระภิกษุที่เจ้าอาวาสมอบหมายเป็นลายลักษณ์อักษร

4. ครูใหญ่, อาจารย์ใหญ่, ผู้อำนวยการ หมายถึง พระภิกษุผู้มีหน้าที่เป็นหัวหน้าสถานศึกษา

5. ครู หมายถึง บุคลากรวิชาชีพทั้งพระภิกษุและฆราวาส ผู้ทำหน้าที่หลักทางด้านการเรียนการสอนและการส่งเสริมการเรียนรู้ของผู้เรียนด้วยวิธีการต่าง ๆ ในโรงเรียนพระปริยัติธรรม แผนกสามัญศึกษา

6. บุคลากรทางการศึกษา หมายถึง ผู้บริหารสถานศึกษา ผู้บริหารการศึกษา รวมทั้งผู้สนับสนุนการศึกษา ซึ่งเป็นผู้ทำหน้าที่ให้บริการหรือปฏิบัติงานเกี่ยวกับการจัดการเรียนการสอนและการนิเทศของโรงเรียนพระปริยัติธรรม แผนกสามัญศึกษา

7. นักเรียน หมายถึง ภิกษุสามเณรหรือผู้ที่กำลังศึกษาเล่าเรียนอยู่ในโรงเรียนพระปริยัติธรรม แผนกสามัญศึกษา

8. กลุ่มโรงเรียน หมายถึง การรวมกลุ่มของโรงเรียนตามประกาศคณะกรรมการการศึกษาพระปริยัติธรรม แผนกสามัญศึกษา ว่าด้วยกลุ่มโรงเรียนพระปริยัติธรรม แผนกสามัญศึกษา แบ่งเป็น 14 กลุ่มดังนี้

8.1 กลุ่มที่ 1 ได้แก่ โรงเรียนพระปริยัติธรรม แผนกสามัญศึกษา ที่ตั้งอยู่ใน กรุงเทพมหานคร จังหวัดนครปฐม ปทุมธานี สมุทรปราการ นนทบุรี สมุทรสาคร และสมุทรสงคราม

8.2 กลุ่มที่ 2 ได้แก่ โรงเรียนพระปริยัติธรรม แผนกสามัญศึกษา ที่ตั้งอยู่ใน จังหวัดชุมพร สุราษฎร์ธานี นครศรีธรรมราช สงขลา กระบี่ ตรัง ระนอง พังงา ภูเก็ต พัทลุง สตูล ยะลา ปัตตานี และนราธิวาส

8.3 กลุ่มที่ 3 ได้แก่ โรงเรียนพระปริยัติธรรม แผนกสามัญศึกษา ที่ตั้งอยู่ใน จังหวัดพระนครศรีอยุธยา อ่างทอง ลพบุรี สิงห์บุรี สระบุรี ชัยนาท อุทัยธานี สุพรรณบุรี ราชบุรี เพชรบุรี กาญจนบุรี และประจวบคีรีขันธ์

8.4 กลุ่มที่ 4 ได้แก่ โรงเรียนพระปริยัติธรรม แผนกสามัญศึกษา ที่ตั้งอยู่ใน จังหวัดนครสวรรค์ กำแพงเพชร สุโขทัย พิษณุโลก อุตรดิตถ์ พิจิตร ตาก และเพชรบูรณ์

8.5 กลุ่มที่ 5 ได้แก่ โรงเรียนพระปริยัติธรรม แผนกสามัญศึกษา ที่ตั้งอยู่ใน จังหวัดเชียงใหม่ ลำพูน และแม่ฮ่องสอน

8.6 กลุ่มที่ 6 ได้แก่ โรงเรียนพระปริยัติธรรม แผนกสามัญศึกษา ที่ตั้งอยู่ใน จังหวัดแพร่ น่าน พะเยา เชียงราย และลำปาง

8.7 กลุ่มที่ 7 ได้แก่ โรงเรียนพระปริยัติธรรม แผนกสามัญศึกษา ที่ตั้งอยู่ใน จังหวัดขอนแก่น เลย และหนองบัวลำภู

8.8 กลุ่มที่ 8 ได้แก่ โรงเรียนพระปริยัติธรรม แผนกสามัญศึกษา ที่ตั้งอยู่ใน จังหวัดหนองคาย อุดรธานี และสกลนคร

8.9 กลุ่มที่ 9 ได้แก่ โรงเรียนพระปริยัติธรรม แผนกสามัญศึกษา ที่ตั้งอยู่ใน จังหวัดอุบลราชธานี ยโสธร อำนาจเจริญ และมุกดาหาร

8.10 กลุ่มที่ 10 ได้แก่ โรงเรียนพระปริยัติธรรม แผนกสามัญศึกษา ที่ตั้งอยู่ใน ใน จังหวัดร้อยเอ็ด มหาสารคาม กาฬสินธุ์ และนครพนม

8.11 กลุ่มที่ 11 ได้แก่ โรงเรียนพระปริยัติธรรม แผนกสามัญศึกษา ที่ตั้งอยู่ใน ในจังหวัดนครราชสีมา บุรีรัมย์ สุรินทร์ ศรีสะเกษ และชัยภูมิ

8.12 กลุ่มที่ 12 ได้แก่ โรงเรียนพระปริยัติธรรม แผนกสามัญศึกษา ที่ตั้งอยู่ใน จังหวัดฉะเชิงเทรา ปราจีนบุรี สระแก้ว นครนายก ชลบุรี ระยอง จันทบุรี และตราด

8.13 กลุ่มที่ 13 ได้แก่ โรงเรียนพระปริยัติธรรม แผนกสามัญศึกษา ซึ่งได้รับ ใบอนุญาตให้จัดตั้งโรงเรียนเป็นวัดในคณะสงฆ์จีนนิกาย (ทุกวัด) ประกอบด้วย จังหวัด กรุงเทพมหานคร เชียงราย และชลบุรี มีโรงเรียน จำนวน 3 โรงเรียน

8.14 กลุ่มที่ 14 ได้แก่ โรงเรียนพระปริยัติธรรม แผนกสามัญศึกษา ซึ่งได้รับ ใบอนุญาตให้จัดตั้งโรงเรียนเป็นวัดในคณะสงฆ์อนัมนิกาย (ทุกวัด) ประกอบด้วย จังหวัด กรุงเทพมหานคร สงขลา และอุดรธานี มีโรงเรียน จำนวน 3 โรงเรียน

9. เทคนิคการวิจัยที่ใช้ในการรวบรวมข้อมูลและวิเคราะห์ขนาดตภาพ หมายถึง เทคนิควิธีการวิจัยแบบต่าง ๆ ที่นำมาใช้ร่วมกัน เพื่อมุ่งหาคำตอบเกี่ยวกับสิ่งที่จะเกิดขึ้น ในอนาคต ซึ่งอาจจะเป็นอนาคตที่พึงประสงค์หรือไม่ก็ตาม เทคนิควิธีการวิจัยในแบบต่าง ๆ ประกอบด้วย

9.1 EDFR (Ethnographic Delphi Futures Technique) หมายถึง การศึกษา แนวโน้มที่เป็นไปได้ของเรื่องที่กำลังศึกษาจากกลุ่มผู้เชี่ยวชาญเช่นเดียวกับการวิจัยแบบเดลฟาย และ EFR โดยนำจุดเด่นของสองวิธีมาผนวกเข้าด้วยกันโดยใช้การสัมภาษณ์แบบ EFR ใน รอบแรก แล้วตามด้วยเทคนิคเดลฟายในรอบที่ 2 และ/หรือรอบที่ 3

9.2 วงล้ออนาคต หมายถึง วิธีการที่ใช้ในการรวบรวมความคิดเห็นหรือปัญหา เกี่ยวกับอนาคต เป็นการระบุชุดของเหตุการณ์หรือแนวโน้มในอนาคตโดยการระดมสมอง เริ่มจากการเขียนแนวโน้มหรือเหตุการณ์หรือปัญหาไว้ที่ศูนย์กลาง แล้วพิจารณาจากแนวโน้ม หรือเหตุการณ์นี้จะทำให้เกิดสิ่งต่าง ๆ ต่อไปอย่างไรบ้าง วาดเป็นซี่ล้อออกไปจากศูนย์กลาง

เป็นรูปวงล้อ ผลกระทบหรือผลสืบเนื่องอันแรกจะถูกเขียนในตอนท้ายของซี่ล้อแต่ละอัน ผลกระทบหรือผลสืบเนื่องอันเนื่องมาจากผลกระทบอันแรกเขียนเป็นวงแหวนที่สองของวงล้อ เขียนวงล้ออนาคตเป็นวงไปเรื่อย ๆ จนกระทั่งได้แนวโน้มที่ชัดเจน

9.3 การวิเคราะห์ผลกระทบไขว้ หมายถึง การประเมินความเป็นไปได้ของ เหตุการณ์หรือแนวโน้มใด ๆ ที่สนใจศึกษาว่าจะเกิดขึ้นหรือไม่ และถ้าเหตุการณ์หรือแนวโน้ม เหล่านั้นเกิดขึ้น จะมีผลกระทบต่ออีกอันอย่างไร แสดงให้เห็นความเชื่อมโยงระหว่าง เหตุการณ์อย่างต่อเนื่องเป็นลูกโซ่ โดยใช้การประมาณค่าความน่าจะเป็นของการเกิดของ แต่ละเหตุการณ์ มาประเมินความเป็นไปได้ โดยทำเป็นตารางเมทริกซ์ความเป็นไปได้ของ ผลกระทบถึงความสัมพันธ์ระหว่างเหตุการณ์หรือแนวโน้มในลักษณะที่เป็นผลต่อเนื่องกัน สามารถนำมาเขียนความเชื่อมโยงของแนวโน้มเหตุการณ์ต่าง ๆ

9.4 การเขียนภาพอนาคต หมายถึง การคาดการณ์อนาคตที่อาจจะเกิดขึ้น โดยให้ความสำคัญกับการสร้างจินตนาการและความคิดสร้างสรรค์ เป็นภาพร่างโดยรวม โดยผ่านกระบวนการที่เป็นระบบ เน้นการมีปฏิสัมพันธ์ การแลกเปลี่ยนความคิด การใช้ ความรู้และประสบการณ์ประกอบกับจินตนาการร่วมกันกับผู้ที่เกี่ยวข้อง

ข้อตกลงเบื้องต้น

อนาคตภาพที่เป็นไปได้ของโรงเรียนพระปริยัติธรรม แผนกสามัญศึกษา ระหว่าง พ.ศ. 2559-2573 ที่ผู้เชี่ยวชาญแต่ละคนคาดการณ์นั้น เป็นภาพอนาคต (Futures Scenario) ที่ผู้เชี่ยวชาญกลั่นกรองแล้วว่ามีความเป็นไปได้และคาดว่าจะเกิดขึ้น โดยใช้แนวคิด ทฤษฎี ประสบการณ์การสั่งสมทางการศึกษา เศรษฐกิจ สังคม วัฒนธรรม และการสัมผัสกับ ปรัชญาการที่ประสบอยู่มาเป็นรากฐานในการวิเคราะห์และคาดการณ์อนาคตภาพโรงเรียน พระปริยัติธรรม แผนกสามัญศึกษา ระหว่าง พ.ศ. 2559-2573 เป็นทักษะส่วนบุคคลของผู้เชี่ยวชาญ ในการวิจัยครั้งนี้เท่านั้น