

บทที่ 1

บทนำ

ภูมิหลัง

ป่าสงวนแห่งชาติ หินหนามหน่อ ตั้งอยู่ภาคกลางของประเทศไทยห่างจาก นครหลวงเวียงจันทน์ไปทางทิศตะวันออกเฉียงใต้ ประมาณ 450 กิโลเมตรอยู่ในเขตพื้นที่ ของเมืองบัวละพาออกจากตัวเมืองท่าแขกไปทางทิศตะวันออกเฉียงใต้ประมาณ 170 กิโลเมตร ป่าสงวนแห่งชาติ หินหนามหน่อมีเนื้อที่ทั้งหมด 94,112 เฮกตาร์ (แผนคุ่มครองรวม 2559 – 2568) ทิศตะวันออกติดกับอุทยานแห่งชาติฟองยา – แกบ่ง ประเทศเวียดนาม สองพื้นที่ ดังกล่าวเป็นพื้นที่ชายแดนติดต่อกันและเป็นเขตภูหินปูนแห่งหนึ่งที่มีขนาดใหญ่ อุดมสมบูรณ์ไปด้วยทัศนียภาพทางธรรมชาติที่งดงามและมีความหลากหลายทางด้านชีวะ นานาพันธุ์ มีภูมิลักษณ์ที่งดงามกับการต่อตัวของผาหินปูน สร้างให้เกิดมีถ้ำอยู่หลายแห่ง ซึ่งมีคุณค่าในการอนุรักษ์ รักษาไว้ ในปัจจุบันรัฐบาลสาธารณรัฐประชาธิปไตยประชาชน ลาวกำลังเตรียมความพร้อมในการเสนอเป็นเขตป่าสงวนแห่งชาติ หินหนามหน่อที่มีถ้ำ เซบั้งไฟเข่าองค์การยูเนสโก เพื่อเสนอเข้าเป็นมรดกโลกทางธรรมชาติรอบ ๆ เขตป่าสงวน แห่งชาติหินหนามหน่อ มีประชาชนอาศัยอยู่ประมาณกว่า 8000 คน จากจำนวน 19 บ้าน ประชาชนส่วนใหญ่เป็นชนชาวเผ่าที่อาศัยอยู่ตามธรรมชาติ โดยชาวบ้านสามารถเข้าไปเก็บ ของป่าของดงเฉพาะบริเวณพื้นที่ที่ถูกกำหนดไว้ตามแผนคุ่มครองที่มีการจัดสรรไว้เท่านั้น (กระทรวงทรัพยากรธรรมชาติและสิ่งแวดล้อม, 2554, หน้า 8)

การบริหารจัดการป่าสงวนแห่งชาติตามพระราชบัญญัติว่าด้วยป่าสงวน สาธารณรัฐประชาธิปไตยประชาชนลาว ฉบับปรับปรุง ฉบับเลขที่ 02/ สพช. ลงวันที่ 6 พฤษภาคม 2003 ได้ระบุไว้ในมาตรา 15 การดำเนินการป่าสงวน ประกอบด้วย การสำรวจ การวางแผนและการนำใช้ป่าสงวน การรักษากฎหมาย และการตัดป่า ขอบเขต การลาดตระเวน การฟื้นฟูป่าสงวน การป้องกันไฟไหม้ทำลายป่า การศึกษา ค้นคว้า การโฆษณา เผยแพร่และการท่องเที่ยวแบบอนุรักษ์ ยังพบปัญหาในการบริหาร จัดการป่าสงวนแห่งชาติโดยสรุปเป็นประเด็น คือ การสำรวจขอบเขตของป่า การจัดทำ แผนที่กำหนดพื้นที่ป่า กฎระเบียบล่าสัตว์ไม่สอดคล้องกับสภาพที่เป็นจริงในปัจจุบัน ขาดการเผยแพร่ประชาสัมพันธ์อย่างทั่วถึงในถิ่นทุรกันดาร และการตรวจสอบ ควบคุม

และประเมินผล พร้อมทั้งการกำหนดแผนยุทธศาสตร์ร่วมกันระหว่างภาครัฐกับประชาชน (รายงานแผนกสิกรรมและป่าไม้, 2560, หน้า 1) ซึ่งในยุทธศาสตร์การพัฒนาเศรษฐกิจ สังคม ปี พ.ศ. 2559 – 2563 จากการประชุมครั้งที่ 7 ของพรรคและรัฐได้มีการมอบหมายภารกิจของแต่ละกระทรวงให้นำแผนยุทธศาสตร์ต่าง ๆ ของประเทศที่ได้มอบหมายลงไปสู่การปฏิบัติให้บรรลุเป้าหมาย และในส่วนของแผนยุทธศาสตร์การบริหารจัดการแบบการคุ้มครองร่วมในเขตป่าสงวนแห่งชาติ ได้แก่ การปกป้องรักษาความหลากหลายทางภูมิประเทศ ชีวนานาพรรณ คุณค่าทางด้านธรรมชาติโดยเฉพาะป่าไม้ พืชพรรณนานาชนิด สัตว์ป่า การศึกษาค้นคว้าทางด้านวิทยาศาสตร์ วัฒนธรรมและการท่องเที่ยว การรับประกันการนำใช้ทรัพยากรป่าไม้แบบยั่งยืนของชาวบ้านและผู้ที่เกี่ยวข้องในระดับชั้นเมือง ชนกลุ่มบ้าน ชนบ้านและกลุ่มบริการ การท่องเที่ยวชนบ้านและยังมีภาคเอกชนมาเป็นตัวแทนในการพัฒนาผลิตภัณฑ์ของชุมชน การลงทุนโดยการสัมปทานในการพัฒนาโครงสร้างพื้นฐาน สร้างความเข้มแข็งให้แก่กลุ่มบ้านบริหารจัดการท่องเที่ยวชนบ้าน มีศักยภาพในด้านบริการนักท่องเที่ยวอย่างมีคุณภาพและรับผลประโยชน์ร่วมกันอย่างยุติธรรม โปร่งใสและสามารถตรวจสอบได้ คณะกรรมการที่เข้าร่วมมีการรายงานประเมินผลทุก ๆ 5 ปี เพื่อศึกษาผลกระทบที่จะเกิดขึ้นในป่าสงวนแห่งชาติ หินหนามหน่อต่อไปในอนาคต (ยุทธศาสตร์การพัฒนาเศรษฐกิจ สังคม ปี พ.ศ. 2559 – 2563, หน้า 5)

ดังนั้นพรรคและรัฐของสาธารณรัฐประชาธิปไตยประชาชนลาว ได้มอบหมายให้แขวงคำม่วน ดำเนินการหาแหล่งทุนมาสนับสนุนเพื่อพัฒนาเส้นทางหมายเลขที่ 21 เป็นระยะทาง 39 กิโลเมตร คาดหมายว่าเส้นทางดังกล่าวจะสร้างในช่วงระหว่าง ปี พ.ศ. 2560 – 2562 รวมทั้งมีการเชื่อมเส้นทางผ่านเมืองมหาไซ ป่าหนามเข้าสู่เมืองบัวสะพา เพื่อต้อนรับนักท่องเที่ยวที่จะเข้ามาเยี่ยมชมได้ทุกฤดูกาล ซึ่งนโยบายของเมืองบัวสะพาได้มีจัดสัมปทานรถโดยสารประจำทางให้เข้ามาให้บริการนักท่องเที่ยวเพื่อเข้าถึงแหล่งท่องเที่ยวในเขตป่าสงวนแห่งชาติหินหนามหน่อ (ยุทธศาสตร์การพัฒนาท่องเที่ยวป่าสงวนแห่งชาติ หินหนามหน่อ, 2559 – 2568, หน้า 27) พรรคและรัฐของสาธารณรัฐประชาธิปไตยประชาชนลาวได้สังเกตเห็นประโยชน์ที่จะได้รับจากเขตป่าสงวนแห่งชาติ หินหนามหน่อ จึงได้มอบหมายให้กระทรวงทรัพยากรธรรมชาติและสิ่งแวดล้อมประจำแขวงคำม่วนดำเนินการบริหารจัดการให้เป็นแหล่งท่องเที่ยวทางธรรมชาติและให้บรรลุเป้าหมายในการบริหารจัดการท่องเที่ยวเชิงนิเวศในเขตป่าสงวนแห่งชาติ หินหนามหน่อ ในปี พ.ศ. 2568 โดยให้ทุกภาคส่วนเข้ามามีส่วนร่วมบริหารจัดการตั้งแต่ระดับ

ชั้นศูนย์กลาง ระดับชั้นแขวง และระดับท้องถิ่น เข้ามาร่วมกันบริหารจัดการท่องเที่ยว ทุกขั้นตอน ได้แก่ การวางแผน การดำเนินการ การจัดสรรกองทุน การอนุรักษ์ชีวนา นาวาพรรณ การรักษาวัฒนธรรมของชุมชน การสร้างความเข้มแข็งของชุมชน และมีกองประชุม ทบพทวนผลการปฏิบัติงานเพื่อให้เกิดความยั่งยืนของทรัพยากรธรรมชาติและสิ่งแวดล้อม และพร้อมกันนี้ยังมีเตรียมความพร้อมในการเป็นมรดกโลกทางธรรมชาติในอนาคต ข้างหน้า

เสนอต่อยูเนสโก ฉบับเลขที่ 697/ MOICT เมื่อวันที่ 15 มิถุนายน 2559 ตามการเสนอของคณะกรรมการแห่งชาติลาวในฉบับเลขที่ 180/ LNC เมื่อวันที่ 15 มิถุนายน 2559 และต่อมาองค์การยูเนสโก ได้ระบุให้ป่าสงวนแห่งชาติ หินหนามหน่อ เข้าในบัญชีตามมาตรฐาน 04 ซึ่งมีรายละเอียด ดังนี้ มาตรฐานที่ 7 ระบุว่ามีร่องรอย เหตุการณ์ธรรมชาติที่ดัดแปลง หรือพื้นที่ความสวยงามทางธรรมชาติและมีความสำคัญทาง ธรรมชาติ มาตรฐานที่ 8 ได้ระบุไว้ว่า เป็นตัวอย่างที่มีความโดดเด่นที่เป็นตัวแทนของ ประวัติศาสตร์โลกที่สำคัญ รวมทั้งคงไว้สิ่งที่มีชีวิต ระบบธรณีวิทยาที่สำคัญในการกำเนิด ของธรณีสัณฐาน หรือภูเขาสันฐานหรือลักษณะทางด้านภูมิศาสตร์ และมาตรฐานที่ 9 ได้ระบุ ไว้ว่า เป็นตัวอย่างที่มีความโดดเด่นที่เป็นตัวแทนของระบบธรณีและชีวนา นาวาพรรณที่สำคัญ เกี่ยวกับวิวัฒนาการและการขยายตัวระบบนิเวศทางบก น้ำ ทะเลและอ่าว กลุ่มพืชและ สัตว์ต่าง ๆ และมาตรฐานที่ 10 ระบุไว้ว่าเป็นถิ่นอาศัยธรรมชาติที่สำคัญและมีความหมาย ที่สำคัญที่สุดสำหรับการอนุรักษ์ความหลากหลายทางด้านชีวนา ๆ พันธุ์และยังมีชนิด พันธุ์พืชที่มีคุณค่าที่เป็นเอกลักษณ์เฉพาะที่โดดเด่นทางวิทยาศาสตร์หรือการอนุรักษ์ ที่ยังถูกภัยคุกคามจากผู้บุกรุกป่าสงวนแห่งชาติ หินหนามหน่อ สาธารณรัฐประชาธิปไตย ประชาชนลาว (แผนยุทธศาสตร์การท่องเที่ยว, 2559, หน้า 3) ซึ่งปัจจัยที่เป็นสาเหตุ ของปัญหาที่ส่งผลกระทบต่อเตรียมความพร้อมการเป็นมรดกโลกทางธรรมชาติในป่าสงวน แห่งชาติหินหนามหน่อ สาธารณรัฐประชาธิปไตยประชาชนลาว เช่น ด้านการพัฒนา บุคลากร ด้านโครงสร้างพื้นฐาน ด้านระเบียบกฎหมายข้อบังคับต่าง ๆ เกี่ยวกับมรดกโลก ด้านขอบเขตพื้นที่ และด้านหน่วยงานต่าง ๆ ที่จะเข้ามามีส่วนร่วมในการบริหารจัดการ อย่างเป็นระบบและบูรณาการอย่างแท้จริง สอดคล้องกับ วณิชา คีลบุตร (2554) ได้ให้ข้อเสนอแนะเกี่ยวกับการท่องเที่ยวมรดกโลก คือ 1) ให้ความรู้เรื่องมรดกโลกอย่าง กว้างขวางทั้งในเรื่องของความหมายการได้มาซึ่งมรดกโลก คุณค่าของมรดกโลกและ เทคนิคและวิธีการอนุรักษ์คุ้มครอง/ ปกป้องโบราณสถานอย่างถูกวิธี 2) ใช้ทุนทางสังคม

จากการเป็นเมืองมรดกโลกอย่างคุ้มค่า 3) สื่อความหมายความสำคัญของแหล่งมรดกโลกอย่างถูกต้อง 4) สนับสนุนให้ภาคเอกชนเข้ามามีส่วนร่วม โดยเฉพาะเรื่องทุนและวัสดุอุปกรณ์ที่ใช้ในการดำเนินงาน 5) สร้างการมีส่วนร่วมในภาคประชาชน และ 6) หน่วยงานภาครัฐควรสร้างมาตรการจูงใจในการอนุรักษ์ ซึ่งสอดคล้องกับแผนยุทธศาสตร์การท่องเที่ยวป่าสงวนแห่งชาติหิโนนามหน่อ สาธารณรัฐประชาธิปไตยประชาชนลาว ตามนโยบายของพรรคและรัฐได้มอบหมายให้กระทรวงกลไกกรรมและป่าไม้ กระทรวงทรัพยากรธรรมชาติและสิ่งแวดล้อมและกระทรวงวัฒนธรรมและการท่องเที่ยวเข้ามาเป็นเจ้าภาพในการส่งเสริม สนับสนุน เร่งผลักดันป่าสงวนแห่งชาติหิโนนามหน่อ เข้าเป็นมรดกโลกทางธรรมชาติ ตามมาตรฐานข้อที่ 8 ว่าด้วยการเป็นตัวอย่างเด่นชัดในการเป็นตัวแทนของขบวนการเปลี่ยนแปลงที่สำคัญทางธรณีวิทยาหรือวิวัฒนาการทางชีววิทยา และปฏิสัมพันธ์ของมนุษย์ต่อสิ่งแวดล้อมทางธรรมชาติที่กำลังเกิดอยู่ เช่น สิ่งมีชีวิตที่หายาก ระบบธรณีวิทยา การกำเนิดธรณีวิทยา ภูเขาสถาปัตยกรรม แม่น้ำ น้ำตก และถ้ำ เป็นต้น (กระทรวงกลไกกรรมและป่าไม้, 2562, หน้า 7)

ป่าสงวนแห่งชาติหิโนนามหน่อ แขวงคำม่วน สาธารณรัฐประชาธิปไตยประชาชนลาว ปัจจุบันได้มีการเตรียมความพร้อมในการขึ้นทะเบียนเป็นมรดกโลกทางธรรมชาติ ด้วยการมุ่งเน้นให้ประชาชนในท้องถิ่นได้เข้ามามีส่วนร่วมในการบริหารจัดการทรัพยากรธรรมชาติที่มีอยู่ในท้องถิ่นของตนมากขึ้นและทรัพยากรธรรมชาติเป็นของทุกคน ซึ่งการดำเนินการในภาคสนาม ได้แก่ การแจ้งข้อมูลการเคลื่อนไหวประจำวันในเขตป่าศึกษาค้นคว้า และการวิจัย การลาดตระเวนประจำบ้าน และการปลูกจิตสำนึกให้กับประชาชนในการปกป้อง รักษาทรัพยากรธรรมชาติและสิ่งแวดล้อม เพื่อพัฒนานำไปสู่เขตพื้นที่การท่องเที่ยวเชิงนิเวศ และการพัฒนาคุณภาพชีวิตของประชาชน โดยคำนึงถึงนโยบายของการท่องเที่ยวเชิงนิเวศแบบยั่งยืน (ยุทธศาสตร์การพัฒนาท่องเที่ยวป่าสงวนแห่งชาติหิโนนามหน่อ, 2559 – 2563, หน้า 11)

สำหรับแผนยุทธศาสตร์ของแขวงคำม่วน มี 6 ยุทธศาสตร์ ดังนี้ ยุทธศาสตร์ที่ 1 การมีส่วนร่วมการลงทุนพัฒนาการท่องเที่ยวเชิงนิเวศป่าสงวนแห่งชาติ ยุทธศาสตร์ที่ 2 การเผยแพร่ ประชาสัมพันธ์พัฒนาการท่องเที่ยวเชิงนิเวศ ยุทธศาสตร์ที่ 3 การยกระดับบุคลากรเพื่อพัฒนาการท่องเที่ยวเชิงนิเวศ ยุทธศาสตร์ที่ 4 การบริหารจัดการพัฒนาการท่องเที่ยวเชิงนิเวศ ยุทธศาสตร์ที่ 5 การศึกษา ค้นคว้า วิจัยและพัฒนาการท่องเที่ยวเชิงนิเวศ และยุทธศาสตร์ที่ 6 การพัฒนากิจกรรมพัฒนาการท่องเที่ยวเชิงนิเวศ

ดังนั้นยุทธศาสตร์การพัฒนาแหล่งท่องเที่ยวเชิงนิเวศในป่าสงวนแห่งชาติ หินหนามหน่อ ในทุก ๆ ยุทธศาสตร์การพัฒนาการท่องเที่ยวของแขวงคำม่วน องค์การยูเนสโกเข้ามามี บทบาทสำคัญในการส่งเสริม สนับสนุนสถานที่ต่าง ๆ ที่สำคัญเป็นมรดกโลกและ ได้กลายเป็นสถานที่ท่องเที่ยว (แผนยุทธศาสตร์แขวงคำม่วน, 2562, หน้า 7 - 8)

จากเหตุผลดังกล่าวการท่องเที่ยวเชิงนิเวศจึงเป็นทางเลือกใหม่ของการท่องเที่ยวที่มีส่วนสำคัญในการอนุรักษ์สิ่งแวดล้อม โดยทั่วไปการท่องเที่ยวเชิงนิเวศ หมายถึง การเดินทางไปยังสถานที่ท่องเที่ยวแห่งใดแห่งหนึ่ง มีจุดประสงค์เพื่อศึกษาสภาพ ธรรมชาติ สภาพสังคม วัฒนธรรม วิถีชีวิตของคนในท้องถิ่นบนพื้นฐานของความรู้และความรับผิดชอบต่อระบบนิเวศ การท่องเที่ยวเป็นกิจกรรมธรรมชาติของมนุษย์มาแต่โบราณ เนื่องจากสัญชาตญาณของมนุษย์มีความอยากเห็นสิ่งแปลกใหม่จึงมีความพึงพอใจที่จะเดินทางท่องเที่ยว การท่องเที่ยวเชิงนิเวศ จึงไม่ใช่การท่องเที่ยวเพื่อผลประโยชน์ทางเศรษฐกิจที่มุ่งเสนอขายสินค้าหรือบริการทางการท่องเที่ยวให้แก่นักท่องเที่ยว อย่างเดียว แต่มุ่งประสานผลประโยชน์ของการอนุรักษ์สิ่งแวดล้อมทางธรรมชาติและ วัฒนธรรมอีกด้วย ดังนั้นการท่องเที่ยวเชิงนิเวศ จึงมีส่วนสำคัญในการสนับสนุน ให้การท่องเที่ยวพัฒนาไปอย่างมีประสิทธิภาพและยังสามารถตอบสนองของความต้องการ ของนักท่องเที่ยว สามารถนารายได้สู่ประเทศและสร้างความพอใจให้แก่ประชาชน แก่เจ้าของท้องถิ่น ในขณะที่เดียวกันก็ยังสามารถรักษาเอกลักษณ์วัฒนธรรมประเพณีดั้งเดิม และสภาพแวดล้อมที่ดึงดูดใจให้คงอยู่ตลอดไป

ผู้วิจัยจึงมีความสนใจศึกษากลยุทธ์การบริหารการพัฒนายุทธศาสตร์ การท่องเที่ยวเชิงนิเวศในบริบทมรดกโลกทางธรรมชาติ : กรณีศึกษาป่าสงวนแห่งชาติ หินหนามหน่อ เมืองบัวละพา แขวงคำม่วน สาธารณรัฐประชาธิปไตยประชาชนลาว เพื่อศึกษาปรากฏการณ์ในสภาพปัจจุบันที่เป็นอยู่เขตในป่าสงวนแห่งชาติหินหนามหน่อ ทั้งด้านสภาพธรรมชาติหรือนิเวศวิทยาของป่าสงวนแห่งชาติ หินหนามหน่อ ด้านสังคม วัฒนธรรมของผู้คนที่อยู่กับธรรมชาติป่าสงวนแห่งชาติหินหนามหน่อ หรือนิเวศวัฒนธรรม ของประชาชนในหินหนามหน่อ และการท่องเที่ยวที่ปรากฏอยู่ป่าสงวนแห่งชาติ หินหนามหน่อในปัจจุบัน เพื่อวิเคราะห์นโยบายและเงื่อนไขหลักที่กำกับหรือมีอำนาจเหนือป่าสงวน แห่งชาติหินหนามหน่อด้วยการวิเคราะห์แผนพัฒนาเศรษฐกิจสังคมของชาติ 2559 - 2563 และเงื่อนไขของมรดกโลกด้านธรรมชาติที่จะกำกับลงไปป่าสงวนแห่งชาติ หินหนามหน่อและเพื่อสร้างและนำเสนอกลยุทธ์การบริหารการพัฒนายุทธศาสตร์

การท่องเที่ยวเชิงนิเวศ ในบริบทมรดกโลกทางธรรมชาติ : กรณีศึกษาป่าสงวนแห่งชาติ หินหนามหน่อ เมืองบัวละพา แขวงคำม่วน สาธารณรัฐประชาธิปไตยประชาชนลาวให้เกิดคุณค่าร่วมกัน ดูแลรักษาและใช้ประโยชน์จากทรัพยากรป่าสงวนแห่งชาติทางวิชาการและนำไปสู่การพัฒนาพื้นที่ทางธรรมชาติให้กลายเป็นแหล่งมรดกโลกทางธรรมชาติและ การท่องเที่ยวเชิงนิเวศในป่าสงวนแห่งชาติ หินหนามหน่อ อย่างมั่นคงยั่งยืนต่อไปในอนาคต

คำถามของการวิจัย

การวิจัยเรื่องกลยุทธ์การบริหารการพัฒนายุทธศาสตร์การท่องเที่ยวเชิงนิเวศ ในบริบทมรดกโลกทางธรรมชาติ : กรณีศึกษาป่าสงวนแห่งชาติหินหนามหน่อ เมืองบัวละพา แขวงคำม่วน สาธารณรัฐประชาธิปไตยประชาชนลาว ผู้วิจัยได้กำหนด คำถามของการวิจัยไว้ดังนี้

1. สภาพนิเวศวิทยา นิเวศวัฒนธรรมและการท่องเที่ยวเชิงนิเวศในป่าสงวนแห่งชาติหินหนามหน่อ สาธารณรัฐประชาธิปไตยประชาชนลาวในปัจจุบัน เป็นอย่างไร
2. ผลกระทบเชิงนโยบายภาครัฐและเงื่อนไขการเป็นมรดกโลกทางธรรมชาติของป่าสงวนแห่งชาติหินหนามหน่อ สาธารณรัฐประชาธิปไตยประชาชนลาว เป็นอย่างไร
3. นำเสนอกลยุทธ์การบริหารการพัฒนายุทธศาสตร์การท่องเที่ยวเชิงนิเวศ ในบริบทมรดกโลกทางธรรมชาติ : กรณีศึกษาป่าสงวนแห่งชาติหินหนามหน่อ เมืองบัวละพา แขวงคำม่วน สาธารณรัฐประชาธิปไตยประชาชนลาว เป็นอย่างไร

ความมุ่งหมายของการวิจัย

การวิจัยเรื่องกลยุทธ์การบริหารการพัฒนายุทธศาสตร์การท่องเที่ยวเชิงนิเวศ ในบริบทมรดกโลกทางธรรมชาติ : กรณีศึกษาป่าสงวนแห่งชาติหินหนามหน่อ เมืองบัวละพา แขวงคำม่วน สาธารณรัฐประชาธิปไตยประชาชนลาว ผู้วิจัยยังได้กำหนด ความมุ่งหมายของการวิจัยไว้ดังนี้

1. เพื่อศึกษาสภาพนิเวศวิทยา นิเวศวัฒนธรรมและการท่องเที่ยวเชิงนิเวศในป่าสงวนแห่งชาติหินหนามหน่อ สาธารณรัฐประชาธิปไตยประชาชนลาวในปัจจุบัน
2. เพื่อศึกษาผลกระทบเชิงนโยบายภาครัฐและเงื่อนไขการเป็นมรดกโลกทางธรรมชาติของป่าสงวนแห่งชาติหินหนามหน่อ สาธารณรัฐประชาธิปไตยประชาชนลาว

3. เพื่อวิเคราะห์ปัญหาและนำเสนอกลยุทธ์การบริหารการพัฒนา ยุทธศาสตร์การท่องเที่ยวเชิงนิเวศในบริบทมรดกโลกทางธรรมชาติ : กรณีศึกษาป่าสงวนแห่งชาติหิโนนามหน่อ เมืองบัวละพา แขวงคำม่วน สาธารณรัฐประชาธิปไตยประชาชนลาว

ความสำคัญของการวิจัย

การวิจัยเรื่องกลยุทธ์การบริหารการพัฒนายุทธศาสตร์การท่องเที่ยวเชิงนิเวศในบริบทมรดกโลกทางธรรมชาติ : กรณีศึกษาป่าสงวนแห่งชาติหิโนนามหน่อ เมืองบัวละพา แขวงคำม่วน สาธารณรัฐประชาธิปไตยประชาชนลาว ผู้วิจัยยังได้กำหนดความสำคัญของการวิจัยไว้ดังนี้

1. กระทรวงทรัพยากรธรรมชาติและกระทรวงกลุ่กรรมและป่าไม้และกระทรวงการท่องเที่ยวและวัฒนธรรมตั้งแต่ระดับแขวง ระดับเมืองและระดับบ้านได้ทราบปรากฏการณ์ในสภาพปัจจุบันในเขตป่าสงวนแห่งชาติหิโนนามหน่อ ทั้งด้านนิเวศวิทยา นิเวศวัฒนธรรมของคนกับป่าสงวนแห่งชาติหิโนนามหน่อ และการท่องเที่ยวเชิงนิเวศที่ปรากฏอยู่ป่าสงวนแห่งชาติหิโนนามหน่อในปัจจุบัน

2. ได้ทราบนโยบาย แผนพัฒนาเศรษฐกิจ สังคมแห่งชาติ 2559 – 2563 ของป่าสงวนแห่งชาติหิโนนามหน่อทั้งในด้านเงื่อนไขของมรดกโลกและด้านธรรมชาติ ซึ่งจะเป็นประโยชน์ต่อประชาชนในชุมชนบ้านหนองบึง บ้านหนองแสง บ้านทุ่งสำและบ้านหนองบัว บ้านผานกและบ้านแสนพันที่อาศัยอยู่รอบ ๆ บริเวณเขตป่าสงวนแห่งชาติหิโนนามหน่อและเป็นการเพิ่มรายได้ทางเศรษฐกิจให้แก่ภาครัฐในการจัดการท่องเที่ยวเชิงนิเวศ

3. นำเสนอกลยุทธ์การบริหารการพัฒนายุทธศาสตร์การท่องเที่ยวเชิงนิเวศในบริบทมรดกโลกทางธรรมชาติ : กรณีศึกษาป่าสงวนแห่งชาติหิโนนามหน่อ เมืองบัวละพา แขวงคำม่วน สาธารณรัฐประชาธิปไตยประชาชนลาวที่ผู้วิจัยพัฒนาขึ้นสามารถจัดทำเป็นแผนยุทธศาสตร์ของกระทรวงทรัพยากรธรรมชาติและกระทรวงกลุ่กรรมและป่าไม้และกระทรวงแถลงข่าววัฒนธรรมและการท่องเที่ยวและหน่วยงานอื่น ๆ ที่เกี่ยวข้อง ตั้งแต่ระดับแขวง ระดับเมืองและระดับบ้านในสาธารณรัฐประชาธิปไตยประชาชนลาวที่บริบทคล้ายคลึงกันสามารถนำไปบูรณาการเป็นแหล่งท่องเที่ยวทางธรรมชาติ

ขอบเขตของการวิจัย

การวิจัยเรื่องกลยุทธ์การบริหารการพัฒนายุทธศาสตร์การท่องเที่ยวเชิงนิเวศ
ในบริบทมรดกโลกทางธรรมชาติ : กรณีศึกษาป่าสงวนแห่งชาติหินหนามหน่อ
เมืองบัวละพา แขวงคำม่วน สาธารณรัฐประชาธิปไตยประชาชนลาว ผู้วิจัยได้กำหนดขอบเขต
ของการวิจัยครั้งนี้ไว้ดังนี้

1. ขอบเขตพื้นที่ของการศึกษา

การวิจัยในครั้งนี้ ผู้วิจัยใช้พื้นที่ป่าสงวนแห่งชาติหินหนามหน่อ ซึ่งเป็นพื้นที่
ที่มีอุดมสมบูรณ์ไปด้วยทัศนียภาพทางธรรมชาติที่งดงามและมีความหลากหลาย
ทางด้านชีวนานาพันธุ์ มีภูมิลักษณ์ที่งดงามกับการต่อตัวของผาหินปูน สร้างให้เกิดมีถ้ำ
อยู่หลายแห่งซึ่งมีคุณค่าในการอนุรักษ์ รักษาไว้และในปัจจุบันรัฐบาลสาธารณรัฐ
ประชาธิปไตยประชาชนลาว กำลังเตรียมความพร้อมในการเสนอเป็นเขตป่าสงวนแห่งชาติ
หินหนามหน่อที่มีถ้ำเซบั้งไฟเข้าไปที่องค์การยูเนสโก เพื่อเสนอเข้าเป็นมรดกโลกและ
ได้ดำเนินการจัดการท่องเที่ยวเชิงนิเวศในเขตป่าสงวนแห่งชาติหินหนามหน่อ
เมืองบัวละพา สาธารณรัฐประชาธิปไตยประชาชนลาว และยังได้รับการช่วยเหลือจาก
องค์การจัดตั้งสากลเกี่ยวกับการอนุรักษ์ทรัพยากรธรรมชาติและสิ่งแวดล้อม ดังนั้นผู้วิจัย
จึงได้ศึกษาด้านนิเวศวิทยา ด้านนิเวศวัฒนธรรมของผู้คนที่อยู่กับธรรมชาติรวมทั้ง
การท่องเที่ยวเชิงนิเวศในป่าสงวนแห่งชาติ วิเคราะห์นโยบายและสร้างยุทธศาสตร์
ผลกระทบเชิงนโยบายและเงื่อนไขการเป็นมรดกโลกทางธรรมชาติของป่าสงวนแห่งชาติ
หินหนามหน่อ สาธารณรัฐประชาธิปไตยประชาชนลาว และวิเคราะห์ปัญหาและนำเสนอ
กลยุทธ์การพัฒนายุทธศาสตร์การท่องเที่ยวเชิงนิเวศให้เกิดประโยชน์ทั้งในด้านเศรษฐกิจ
สังคมและยกระดับคุณภาพชีวิตความเป็นอยู่ของชุมชนที่อยู่บริเวณรอบ ๆ ได้เข้ามีส่วนร่วม
ในการพัฒนาการท่องเที่ยวเชิงนิเวศให้เกิดความยั่งยืนต่อไปในอนาคต

2. ขอบเขตของเนื้อหา

ผู้วิจัยครั้งนี้ ผู้วิจัยได้กำหนดขอบเขตของเนื้อหาของ การวิจัย ดังนี้

1. ศึกษาปรากฏการณ์นิเวศวิทยา นิเวศวัฒนธรรมและการท่องเที่ยว
เชิงนิเวศในสงวนแห่งชาติหินหนามหน่อ สาธารณรัฐประชาธิปไตยประชาชนลาวในปัจจุบัน

2. ผลกระทบเชิงนโยบายภาครัฐและเงื่อนไขการเป็นมรดกโลกทางธรรมชาติของป่าสงวนแห่งชาติหินหนามหน่อ สาธารณรัฐประชาธิปไตยประชาชนลาว

3. วิเคราะห์ปัญหาและนำเสนอกลยุทธ์การบริหารการพัฒนายุทธศาสตร์การท่องเที่ยวเชิงนิเวศในบริบทมรดกโลกทางธรรมชาติ : กรณีศึกษาป่าสงวนแห่งชาติหินหนามหน่อ เมืองบัวสะพา แขวงคำม่วน สาธารณรัฐประชาธิปไตยประชาชนลาว

3. ประชากรการวิจัย

ผู้ให้ข้อมูลเกี่ยวกับกลยุทธ์การบริหารการพัฒนายุทธศาสตร์การท่องเที่ยวเชิงนิเวศในบริบทมรดกโลกทางธรรมชาติ : กรณีศึกษาป่าสงวนแห่งชาติหินหนามหน่อ เมืองบัวสะพา แขวงคำม่วน สาธารณรัฐประชาธิปไตยประชาชนลาว ผู้วิจัยแบ่งตามวิธีดำเนินการวิจัย มีดังนี้

3.1 ผู้ให้ข้อมูลเกี่ยวกับปรากฏการณ์นิเวศวิทยา นิเวศวัฒนธรรมและการท่องเที่ยวเชิงนิเวศในสงวนแห่งชาติหินหนามหน่อ สาธารณรัฐประชาธิปไตยประชาชนลาวในปัจจุบัน โดยใช้วิธีการเลือกแบบเจาะจง (Purposive Sampling) ได้แก่

3.1.1 ภาครัฐ ประกอบด้วย รองเจ้าเมืองบัวสะพา หัวหน้าห้องการปกครองเมือง แขวงคำม่วน สปป.ลาว ห้องการกสิกรรมและป่าไม้เมืองบัวสะพา แขวงคำม่วน สปป.ลาว หัวหน้าห้องการแถลงข่าว วัฒนธรรมและท่องเที่ยวเมืองบัวสะพา แขวงคำม่วน สปป.ลาว รองหัวหน้าห้องการกสิกรรมและป่าไม้เมืองบัวสะพา แขวงคำม่วน สปป.ลาว รองหัวหน้าป่าสงวนแห่งชาติหินหนามหน่อ แขวงคำม่วน สปป.ลาว หน่วยงานท่องเที่ยวป่าสงวนแห่งชาติหินหนามหน่อ แขวงคำม่วน สปป.ลาว หัวหน้างานลาดตะเวน และบังคับใช้กฎหมายของป่าสงวนแห่งชาติหินหนามหน่อ แขวงคำม่วน สปป.ลาว หน่วยงานฐานข้อมูลป่าสงวนแห่งชาติหินหนามหน่อ แขวงคำม่วน สปป.ลาว หัวหน้าคั้นคว่าชีวนานพันธ์ป่าสงวนแห่งชาติหินหนามหน่อ แขวงคำม่วน สปป.ลาว หัวหน้าพัฒนาป่าสงวนแห่งชาติหินหนามหน่อ แขวงคำม่วน สปป.ลาว หัวหน้าหน่วยงานปลูกจิตสำนึกป่าสงวนแห่งชาติหินหนามหน่อ แขวงคำม่วน สปป.ลาว

3.1.2 ภาคประชาชน ประกอบด้วย ผู้ใหญ่บ้านหนองปิง ผู้ใหญ่บ้านนาชะโยม ผู้ใหญ่บ้านหญ้าแวด ผู้ใหญ่บ้านนาผานบ ผู้ใหญ่บ้านหนองบัว ผู้ใหญ่บ้านหนองแสง ผู้ใหญ่บ้านคุด ผู้ใหญ่บ้านทุ่งซำ ผู้ใหญ่บ้านละบาย และผู้ใหญ่บ้านหนองม้า

3.1.3 ภาคการท่องเที่ยว ประกอบด้วย ตัวแทนบริษัทกรีนดิสโกเวิร์ดลาว
ตัวแทนสมาคมรถตู้ ตัวแทนสมาคมรถตู้ ตัวแทนสมาคมโรงแรม ตัวแทนสมาคมบริษัทเช่า
รถจักรยานยนต์ ร้านอาหารสบายดีท่าแขก และกลุ่มบริการบ้านหนองบิง

3.1.4 ภาคองค์การจ้ดตั้งสากล ประกอบด้วย หัวหน้าโครงการ GIZ
Hinnamno และเจ้าหน้าที่ปรึกษาโครงการ GIZ Hinnamno

3.2 ผู้ให้ข้อมูลเกี่ยวกับผลกระทบเชิงนโยบายภาครัฐและเงื่อนไขการเป็น
มรดกโลกทางธรรมชาติของป่าสงวนแห่งชาติหินหนามหน่อ สาธารณรัฐประชาธิปไตย
ประชาชนลาว โดยใช้วิธีการเลือกแบบเจาะจง (Purposive Sampling) ได้แก่

3.2.1 ภาครัฐ ประกอบด้วย หัวหน้ากรมมรดกโลก รองหัวหน้ากรมป่าไม้
รองคณบดีมหาวิทยาลัยแห่งชาติ อาจารย์มหาวิทยาลัยแห่งชาติ สปป.ลาว หัวหน้าห้อง
การปกครองแขวงคำม่วน แผนกห้องการกสิกรรมและป่าไม้แขวงคำม่วน สปป.ลาว
หัวหน้าแผนกทรัพยากรธรรมชาติและสิ่งแวดล้อมแขวงคำม่วน รองหัวหน้าแผนกแถลงข่าว
วัฒนธรรมการท่องเที่ยวแขวงคำม่วน รองหัวหน้าแผนกทรัพยากรธรรมชาติและ
สิ่งแวดล้อมแขวงคำม่วน แขนงแผนกการและการลงทุนแขวงคำม่วน หัวหน้าแขนง
แผนกการแขวงคำม่วน รองแขวงป่าไม้แขวงคำม่วน รองกองกวดกาป่าไม้แขวงคำม่วน
แผนกการต่างประเทศแขวงคำม่วน รองหัวหน้าแผนกสรรพากรแขวงคำม่วน หัวหน้าแขนง
การท่องเที่ยวแขวงคำม่วน รองเจ้าเมืองบัวสะพาแขวงคำม่วน หัวหน้าห้องการปกครอง
เมืองบัวสะพา ห้องการกสิกรรมและป่าไม้เมืองบัวสะพา หัวหน้าห้องการแถลงข่าว
วัฒนธรรมการท่องเที่ยวเมืองบัวสะพา รองหัวหน้าห้องการกสิกรรมและป่าไม้แขวงคำม่วน
รองหัวหน้ากองเลขาคณะกรรมการร่วมป่าสงวนแห่งชาติหินหนามหน่อ รักษาการหัวหน้า
กองคุ้มครองป่าสงวนแห่งชาติหินหนามหน่อ รองหัวหน้ากองคุ้มครองป่าสงวนแห่งชาติ
หินหนามหน่อ วิชาการกองคุ้มครองป่าสงวนแห่งชาติหินหนามหน่อ รองหัวหน้าป่าสงวน
แห่งชาติหินหนามหน่อ หัวหน้า/ รองหน่วยงานท่องเที่ยวป่าสงวนแห่งชาติหินหนามหน่อ
หัวหน้างานท่องเที่ยวป่าสงวนแห่งชาติหินหนามหน่อ และวิชาการหน่วยงานท่องเที่ยว
ป่าสงวนแห่งชาติหินหนามหน่อ สปป.ลาว

3.2.2 ภาคองค์การจ้ดตั้งสากล ประกอบด้วย หัวหน้า/ รองที่ปรึกษา
โครงการ GIZ Hinnamno

3.2.3 ภาคการท่องเที่ยว ประกอบด้วย ตัวแทนบริษัทกรีนดีส์โกเวิร์ดลาว
ตัวแทนสมาคมรถตู้ ตัวแทนสมาคมโรงแรม ตัวแทนสมาคมบริษัทเช่ารถจักรยานยนต์
ร้านอาหารสบายดีท่าแขก และกลุ่มบริการบ้านหนองบึง

3.3 ผู้ให้ข้อมูลเกี่ยวกับวิเคราะห์ปัญหาและนำเสนอกลยุทธ์การบริหาร
การพัฒนายุทธศาสตร์การท่องเที่ยวเชิงนิเวศในบริบทมรดกโลกทางธรรมชาติ :
กรณีศึกษาป่าสงวนแห่งชาติหินหนามหน่อ เมืองบัวสะพา แขวงคำม่วน สาธารณรัฐ
ประชาธิปไตยประชาชนลาว โดยใช้วิธีการเลือกแบบเจาะจง (Purposive Sampling) ได้แก่

3.3.1 ภาครัฐ (ใช้กลุ่มเป้าหมายเดียวกับข้อ 3.2.1)

3.3.2 ภาคประชาชน ประกอบด้วย กลุ่มบ้านหนองบึง บ้านหนองบัว
บ้านผานบ บ้านหนองแสงและบ้านทุ่งช้า

3.3.3 ภาคการท่องเที่ยว ประกอบด้วย ตัวแทนบริษัทกรีนดีส์โกเวิร์ดลาว
ตัวแทนสมาคมรถตู้ ตัวแทนสมาคมรถตู้ ตัวแทนสมาคมโรงแรมและตัวแทนสมาคมบริษัท
เช่ารถจักรยานยนต์

4. ขอบเขตด้านเวลา

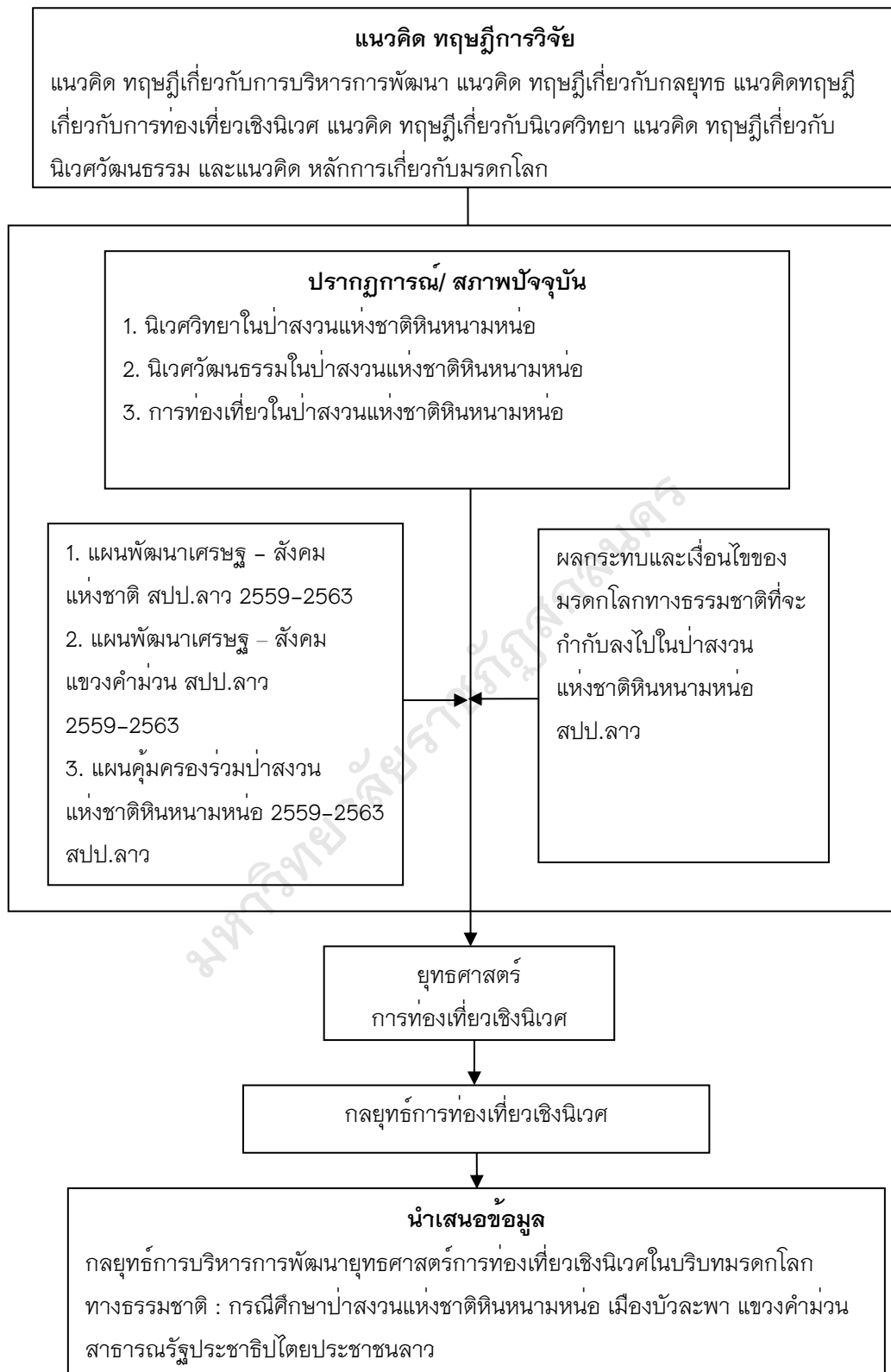
กลยุทธ์การบริหารการพัฒนายุทธศาสตร์การท่องเที่ยวเชิงนิเวศ
ในบริบทมรดกโลกทางธรรมชาติ : กรณีศึกษาป่าสงวนแห่งชาติหินหนามหน่อ
เมืองบัวสะพา แขวงคำม่วน สาธารณรัฐประชาธิปไตยประชาชนลาว แบ่งวิธีดำเนินการวิจัย
ออกเป็น 3 ขั้นตอน ผู้วิจัยได้กำหนดขอบเขตด้านเวลา ระหว่างปี พ.ศ. 2560 – 2562
เป็นระยะเวลา 2 ปี

กรอบแนวคิดของการวิจัย

การวิจัยเรื่องกลยุทธ์การบริหารการพัฒนายุทธศาสตร์การท่องเที่ยวเชิงนิเวศ
ในบริบทมรดกโลกทางธรรมชาติ : กรณีศึกษาป่าสงวนแห่งชาติหินหนามหน่อ
เมืองบัวสะพา แขวงคำม่วน สาธารณรัฐประชาธิปไตยประชาชนลาว ซึ่งมีวิธีดำเนินการวิจัย
3 ขั้นตอน ดังนี้ ขั้นตอนที่ 1 ศึกษาปรากฏการณ์นิเวศวิทยา นิเวศวัฒนธรรมและ
การท่องเที่ยวเชิงนิเวศในสงวนแห่งชาติหินหนามหน่อ สาธารณรัฐประชาธิปไตยประชาชน
ลาวในปัจจุบัน ขั้นตอนที่ 2 ผลกระทบเชิงนโยบายภาครัฐและเงื่อนไขการเป็นมรดกโลก
ทางธรรมชาติของป่าสงวนแห่งชาติหินหนามหน่อ สาธารณรัฐประชาธิปไตยประชาชนลาว

และขั้นตอนที่ 3 วิเคราะห์ปัญหาและนำเสนอกลยุทธ์การบริหารการพัฒนายุทธศาสตร์
การท่องเที่ยวเชิงนิเวศในบริบทมรดกโลกทางธรรมชาติ : กรณีศึกษาป่าสงวนแห่งชาติ
หินหนามหน่อ เมืองบัวละพา แขวงคำม่วน สาธารณรัฐประชาธิปไตย ผู้วิจัยได้ศึกษา
แนวคิดทฤษฎี และงานวิจัยที่เกี่ยวข้อง ดังภาพประกอบ 1

มหาวิทยาลัยราชภัฏสกลนคร



ภาพประกอบ 1 สรุปรอบแนวคิดของการวิจัย

นิตยสารพิเศษเฉพาะ

การวิจัยเรื่องกลยุทธ์การบริหารการพัฒนายุทธศาสตร์การท่องเที่ยวเชิงนิเวศ
ในบริบทมรดกโลกทางธรรมชาติ : กรณีศึกษาป่าสงวนแห่งชาติหิโนนามหน่อ
เมืองบัวละพา แขวงคำม่วน สาธารณรัฐประชาธิปไตยประชาชนลาว ผู้วิจัยได้กำหนด
นิตยสารพิเศษเฉพาะไว้ดังนี้

1. กลยุทธ์การบริหารการพัฒนายุทธศาสตร์การท่องเที่ยวเชิงนิเวศ
ในบริบทมรดกโลกทางธรรมชาติ หมายถึง การดำเนินการขององค์กร โดยมีการวางแผน
อย่างชัดเจนเพื่อนำไปสู่เป้าหมายให้บรรลุวัตถุประสงค์ที่องค์กรได้กำหนดไว้ร่วมกันและ
เกิดประสิทธิภาพและประสิทธิผลอย่างสูงสุดต่อการท่องเที่ยวเชิงนิเวศในป่าสงวน
แห่งชาติหิโนนามหน่อในบริบทมรดกโลกทางธรรมชาติ ซึ่งมีกลยุทธ์การบริหารการพัฒนา
ยุทธศาสตร์การท่องเที่ยวเชิงนิเวศ ประกอบด้วย

1.1 ยุทธศาสตร์การมีส่วนร่วมการลงทุนพัฒนาการท่องเที่ยวเชิงนิเวศ
ป่าสงวนแห่งชาติ หมายถึง การดำเนินการอย่างเป็นระบบมีกลยุทธ์ ประกอบด้วย

1) การส่งเสริม สนับสนุนภาคเอกชนมาลงทุนแบบยกเว้นภาษี 2) การส่งเสริม สนับสนุน
ค่าธรรมเนียมการขนส่ง 3) การส่งเสริม สนับสนุนความร่วมมือระหว่างภาครัฐอย่าง
ต่อเนื่อง และ 4) การสร้างเครือข่ายภาคเอกชนมาลงทุน

1.2 ยุทธศาสตร์การเผยแพร่ ประชาสัมพันธ์พัฒนาการท่องเที่ยว
เชิงนิเวศ หมายถึง การดำเนินการอย่างเป็นระบบมีกลยุทธ์ ประกอบด้วย 1) การส่งเสริม
สนับสนุนภาครัฐและเอกชนเข้าร่วมการประชาสัมพันธ์ 2) การส่งเสริม สนับสนุนการ
ประชาสัมพันธ์ทางสื่อ สิ่งพิมพ์และติดป้าย 3) การส่งเสริม รณรงค์การท่องเที่ยวเชิงนิเวศ
4) การส่งเสริม สนับสนุนการประชาสัมพันธ์แบบสัญจรทั่วแขวง และ 5) การส่งเสริม
สนับสนุนการออกแบบกิจกรรมประกวดแข่งขันการท่องเที่ยวเชิงนิเวศ

1.3 ยุทธศาสตร์การยกระดับบุคลากรเพื่อพัฒนาการท่องเที่ยวเชิงนิเวศ
หมายถึง การดำเนินการอย่างเป็นระบบมีกลยุทธ์ ประกอบด้วย 1) การส่งเสริม สนับสนุน
บุคลากรไปศึกษาดูงานทั้งภายในประเทศและต่างประเทศ 2) การส่งเสริม สนับสนุนการ
สร้างศูนย์การเรียนรู้การท่องเที่ยวเชิงนิเวศ 3) การส่งเสริม สนับสนุนเพื่อยกระดับบุคลากร
ด้านการศึกษา และ 4) การส่งเสริม พัฒนาสมรรถนะให้บุคลากรมีความเชี่ยวชาญด้านการ
ท่องเที่ยวเชิงนิเวศและมรดกโลก

1.4 ยุทธศาสตร์การบริหารจัดการพัฒนาการท่องเที่ยวเชิงนิเวศ หมายถึง การดำเนินการอย่างเป็นระบบมีกลยุทธ์ ประกอบด้วย 1) การส่งเสริม สนับสนุนการพัฒนา ด้านพื้นที่การท่องเที่ยวเชิงนิเวศ 2) การส่งเสริม สนับสนุนรูปแบบกิจกรรมการท่องเที่ยว เชิงนิเวศที่หลากหลาย 3) การส่งเสริม สนับสนุนการบริหารแก่นักท่องเที่ยว 4) การ ส่งเสริม สนับสนุนการอนุรักษ์ทรัพยากรธรรมชาติแก่ชุมชน และ 5) การส่งเสริม สนับสนุน ปฏิบัติการสำคัญที่ดีให้ภาครัฐและภาคเอกชน

1.5 ยุทธศาสตร์การศึกษา ค้นคว้า วิจัยและพัฒนาการท่องเที่ยวเชิงนิเวศ หมายถึง การดำเนินการอย่างเป็นระบบมีกลยุทธ์ ประกอบด้วย 1) การส่งเสริม สนับสนุน กองทุนวิจัยการท่องเที่ยวเชิงนิเวศ 2) การส่งเสริม สนับสนุนการศึกษามลกระทบที่เกิดจาก การพัฒนาการท่องเที่ยวเชิงนิเวศ 3) การส่งเสริม สนับสนุนโครงการวิจัยการท่องเที่ยว เชิงนิเวศแก่เยาวชน และผู้ที่สนใจ 4) การส่งเสริม สนับสนุนสถานศึกษาทั้งภาครัฐและ เอกชนเข้าร่วมเครือข่ายการวิจัยการท่องเที่ยวเชิงนิเวศ

1.6 ยุทธศาสตร์ การพัฒนากิจกรรมพัฒนาการท่องเที่ยวเชิงนิเวศ หมายถึง การดำเนินการอย่างเป็นระบบมีกลยุทธ์ ประกอบด้วย 1) การส่งเสริม สนับสนุน การสำรวจทรัพยากรการท่องเที่ยวเชิงนิเวศในพื้นที่ 2) การส่งเสริม สนับสนุนด้านความ ปลอดภัยและระบบสาธารณสุขปลอดภัย 3) การส่งเสริม สนับสนุนภาคประชาชนเข้ามามีส่วน ร่วมในการพัฒนาการท่องเที่ยวเชิงนิเวศ 4) การส่งเสริม สนับสนุนการแสดงวิถีชีวิตชุมชน และประเพณี วัฒนธรรม 5) การส่งเสริม สนับสนุนโครงการอนุรักษ์สิ่งแวดล้อม และ 6) การส่งเสริม สนับสนุนการพัฒนาระบบสื่อความหมายการท่องเที่ยวเชิงนิเวศ

2. ป่าสงวนแห่งชาติหินหนามหน่อ หมายถึง เป็นพื้นที่คุ้มครองป้องกัน ทรัพยากรทางธรรมชาติ เพื่อการอนุรักษ์ธรรมชาติ รักษาพันธุ์พืช พันธุ์สัตว์ ระบบนิเวศ ป่าสงวนและสิ่งต่าง ๆ ที่มีคุณค่าทางด้านทางธรรมชาติ ประวัติศาสตร์ วัฒนธรรม การท่องเที่ยว สิ่งแวดล้อม การศึกษาการค้นคว้าทดลองทางวิทยาศาสตร์และมรดกโลก ทางธรรมชาติ มีเนื้อที่ทั้งหมด 94,112 เฮกตาร์ ตั้งอยู่เมืองบัวสะพา แขวงคำม่วน สาธารณรัฐประชาธิปไตยประชาชนลาว

3. มรดกโลกทางธรรมชาติ หมายถึง สภาพธรรมชาติที่มีลักษณะทางกายภาพ และชีวภาพอันมีคุณค่าเด่นชัดในด้านความล้ำเลิศทางวิทยาศาสตร์ หรือเป็นสถานที่ ซึ่งมีสภาพทางธรณีวิทยาและภูมิประเทศหรือเป็นแหล่งเพาะพันธุ์ของพืชหรือสัตว์

ที่หายากปรากฏการณ์ทางธรรมชาติที่มีเอกลักษณ์หายากเป็นพิเศษ เช่น การเกิดหรือลักษณะหรือแหล่งที่มีความงามทางธรรมชาติกว่าพื้นที่อื่น ๆ เช่น ระบบนิเวศที่มีลักษณะพิเศษ สภาพทางธรรมชาติ เช่น แม่น้ำ ภูเขา น้ำตก แหล่งรวมความหนาแน่นของสัตว์ สภาพทิวทัศน์ที่มีพีชานาชนิดเป็นองค์ประกอบ ภายใต้หลักเกณฑ์ขององค์การยูเนสโก ข้อที่ 8,9,10 โดยคณะกรรมการดำเนินการมรดกโลก สาธารณรัฐประชาธิปไตยประชาชนลาว เตรียมยื่นเพื่อยื่นคำร้องขอขึ้นทะเบียนต่อองค์การยูเนสโกเกี่ยวกับมรดกโลกทางธรรมชาติ

4. การนำเสนอกลยุทธ์การบริหารการพัฒนายุทธศาสตร์การท่องเที่ยวเชิงนิเวศในบริบทมรดกโลกทางธรรมชาติ หมายถึง การระดมความคิดเห็นของภาครัฐ ภาคประชาชน ภาคนักวิชาการ ภาคการท่องเที่ยวและภาคการจัดตั้งสากลเกี่ยวกับกลยุทธ์การบริหารการพัฒนายุทธศาสตร์การท่องเที่ยวเชิงนิเวศที่ผู้วิจัยได้พัฒนาขึ้น